

به نام خدا

عنوان مقاله :

بررسی نقش سرو در دست بافته های ایرانی

محبوبه خراشادیزاده

دبیر فرهنگ و هنر شهرستان بیرجند

فهرست مطالب:

۴	- مقدمه
۶	۱- نقش درخت
۶	- طرح درختی در بافته های ایرانی
۵	۲- نقش سرو
۱۱	- تغییر و تحولات نقش سرو
۱۶	- نقش سرو در طرح ناظم فارس
۱۸	- نمونه هایی از نقش سرو در پارچه
۲۰	۳- بته جقه
۲۲	- نتیجه گیری
۲۳	- منابع

فهرست تصاویر:

- ۹ - طرحی از سرو در کنار آتشدان در نیایشگاه مهر در شهرکهن "دورا اروپوس"
- ۱۰ - درخت سرو در سنگ نگاره های تخت جمشید، بازتابی از باغ های هخامنشی
- ۱۱ - اثر یک مهر هخامنشی
- ۱۲ - درخت سرو در سنگ نگاره های تخت جمشید
- ۱۲ - سرو ایستاده با شاخه های افقی در قالیهای عشایر
- ۱۳ - نقش برجسته ساسانی
- ۱۴ - یک نمونه قالی با نقش سرو طبیعی
- ۱۵ - درخت سرو در قالی کرمان با نقشه درختی
- ۱۵ - قالی بانقش درخت سرو به شکل انتزاعی
- ۱۶ - طرح ناظم در قالی
- ۱۷ - یک قطعه قالی با نقش درخت سرو در مقبره شاه عباس ثانی
- ۱۹ - ساتن با نقش سرو طبیعی
- ۱۹ - نمونه پارچه با نقش سرو
- ۲۱ - شال امیری سفید طرح بته جقه
- ۲۱ - بته جقه سرمه دوزی

درخت یکی از اصلی‌ترین نقوش گیاهی رایج در دست یافته‌های ایرانی است این نقشه مایه گیاهی از جمله نقوش اساطیری است و بنا بر توصیفی که از آن در اساطیر اولیه شده، رمز کیهان و آفرینش کیهان است و به درخت کیهانی معروف می‌باشد.

این نماد در اساطیر و ادیان به معنای نوزایی، بی‌پایانی، تجدید دوره، منبع زندگی و سرچشمه جوانی و واقعیت است.

نقش درخت که اکثراً به صورت درخت سرو طراحی می‌شود از جمله نقوشی است که در قالی، بافت پارچه‌هایی نظیر ترمه و چاپ قلمکار، سوزن دوزی‌ها، قلم‌زنی بر فلزات و سنگ و انواع هنرهای سنتی ایرانی کاربرد فراوان دارد.

سوالی که در ذهن ایجاد می‌شود این است که به چه دلیل نقش سرو در نقوش بافته‌های ایرانی بسیار بکار رفته است؟ و آیا این نقش علاوه بر حسیه تزئینی‌اش جنبه رمزی و آیینی نیز دارد؟ آنچه بنظر می‌رسد این است که استفاده بسیار زیاد این نقش از بین نقوش درختی احتمالاً جنبه آیینی درخت سرو است.

هدف از این تحقیق بررسی نقش سرو در دت بافته‌های ایرانی بخصوص فرش و پارچه می‌باشد سروی که گاه بهمان شکل طبیعی خود و گاه بصورت ساده شده و نهایتاً شکل تزئینی آن (بته جقه) در دست بافته‌ها استفاده شده است

نقش درخت:

«درخت را بسیاری از اقوام باستانی به عنوان جایگاه خدا، می پرستیدند. همچنین نماد کیهان و

منبع باروری و نماد دانش و حایت جاودانی بود.» (جیمز هال، ۱۳۸۰، ص ۲۸۵)

از دید بسیاری از تمدن‌ها درخت ستون کیهان است و پیوند دهنده آسمان و زمین و بعنوان واسطه

بین انسان و خدایان و وسیله برای انسان‌ها قادر به دیدن و گفتگون با خدایان باشند.

در بسیاری از تمدن‌ها، درباره درخت اعتقادات مذهبی رواج دارد و مردم عبادتشان می کنند «بیشه

مقدس یک جنبه مشخص پرستش درخت در میان یونانیان باستان بود. به درختی که به طور ویژه در

درون بیشه‌ای انتخاب می شود، هدایایی تقسیم می کردند. مشهورترین آنها درخت بلوط Dodona بود،

که برای زئوس مقدس شمرده می شد و با آن، به عنوان غیبگو، مشورت می کردند و خش خش

برگهای آن را صدای زئوس تلقی می نمودند. در مرحله‌ی بعدی دین یونان، تصویر درخت، نماد یکی

از خدایان شهد، و سرانجام، هنگامی که خدایان صورت انسانی به خود گرفتند، درخت بعنوان

نشانه‌ای از آنها تحویل یافت، مانند زیتون آتنه و ...» (جیمز هال، ۱۳۸۰، ص ۲۸۵)

در تمدن بین النهرین تصویر درختی که در دو طرف آن، عناصر انسانی یا جانوری بصورت

متقارن در و به روی هم قرار گرفته‌اند را بسیار مشاهده می کنیم.

«از کهن‌ترین سروده‌های جهان یعنی سرود Eridou که از شهرهای قدیم بین‌النهرین سفلی در

مجاورت شهر اور ur و کرانه خلیج فارس و از والاترین مراکز فرهنگ سومری که در مورد ستایش

درخت می‌باشد چنین روایت می‌شود: ریشه‌اش بلورین و درخشان است، به سوی اقیانوس ژرف

می‌خزد.... جایگاهش مرکز زمین است؛ و شاخ و برگ‌هایش ، بستر خواب زن ایزد بزرگ یعنی

(Zikoum) (سایت www.naqashi.com تاریخ مراجعه ۲۵، ۹، ۸۸)

طرح درختی در بافته‌های ایرانی

درخت نقشمایه اصلی در طرح درختی می باشد و معمولاً از درختان بید مجنون، سرو، سپیدار،

بید، چنار و گردو برای طراحی این نقش استفاده می‌شود.

«طرح و بافنده فرش از طرح ریزی و بات هر یک از نقش مایه‌ها از جمله درختان نظر به

خصوصیات آنها دارد مثلاً: از سرو بلندی قامت و ایستادگی و از بید مجنون سر در گریبان بودن و از

گردو طول عمر اراده می‌کند» (دانشگر، ۱۳۷۶، ص ۳۳۸) درخت همیشه یکی از دل شغولی ما انسانها

بوده چرا که همواره نماد تداوم زندگی و شکفتگی و نا میرایی است. و شاید یکی از دلایلی که نقش

درخت از نقوش گیاهی رایج در بافته‌هاست و این برگرفته از همین برداشت ذهنی انسان از درخت

است.

نقش سرو

«نام علمی سرو از نام قدیمی یونانی آن اقتباس شده است و از دو واژه ی kuo به معنای تولید و

parsio به معنای مساوی مشتق شده و به مناسب تقارن شاخه‌ها و تاج درختان آن می‌باشد.»)

(www.hakhamaneshian.ir تاریخ مراجعه: ۲۵، ۹، ۸۸)

در لغتنامه دهخدا آمده است:

«سرو، اِپهلوی «سرو»، طبری «سور»، عربی «سرو»، سریانی «شُرینا» اصل کلمه اکدی است و

معجمات عربیه سامیه = سیپر = کوپرسوس *kuopersio*.

نام درختی است معروف و مشهود و آن سه قسم می‌باشد:

• یکی سرو آزاد «که چون شاخه‌هایش راست رسته و یا چون از قید کجی و ناراستی و

پیوستن به شاخ درختان دیگر فارغ است به این نام خوانده شده. بعضی گویند: هر

درختی که میوه ندهد آن را آزاد خوانند و چون سرو میوه ندهد آن را آزاد خوانند.»

چنانکه سعدی می‌گوید «چندین درخت نامور که خدای عزوجل آفریده است و برویند،

هیچ را آزاد نخوانده‌اند مگر سرو را که ثمره‌ای ندارد. در این چه حکمت است؟ گفت:

هر درختی را ثمره‌ای معین است که به وقتی معلوم به وجود آن تاز ه آید و گاهی به

عدم آن پژمره شود و سرو را هیچ از این نیست و همه وقتی خوش است و این صفت

آزادگانه است.

• و دیگری سرو سهی (که دو شاخش راست دسته باشد. چه سهی به معنی راست آمده

است

• و سیم سروناز (که شاخه‌هایش متمایل است)

در عربی سرو گاهی شجره الحیاه [درخت زندگی] نامیده می‌شود در اصل واژه‌ای است اکدی و

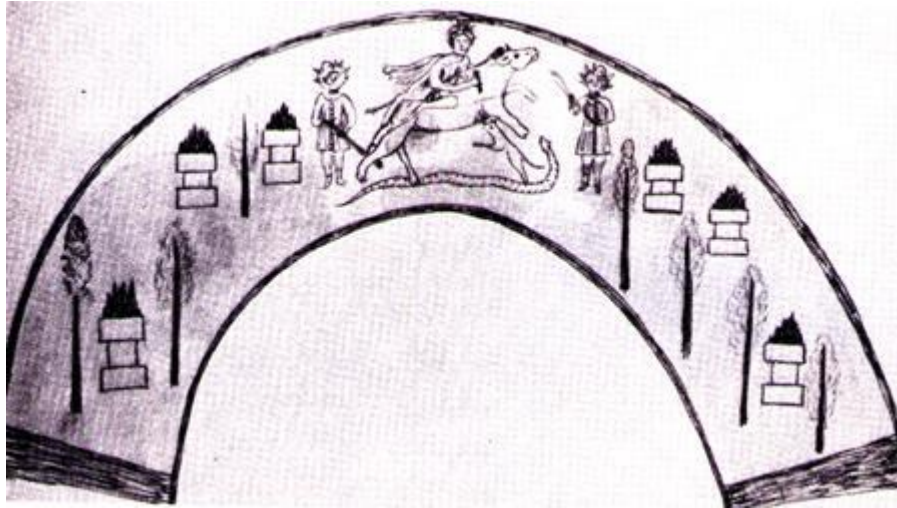
آن نام درختی است که در جزیره سبیل به طور خودرو وجود دارد و در لبنان و کوه‌های قبرس که

با کلمه سرو هم ریشه است، نیز کاشته میشود. سرو در اساطیر یونان نشانه سوگواری و اندوه و از دست دادن یار است. هنگام سوختن خوشبو است و بدین علت مورد توجه بوده است و از قدیم چوب و درخت آن را فناپذیر و جادویی تصور می‌کرده‌اند و در اسختن مجسمه‌ها، کشتی‌ها و گردونه‌ها مورد استفاده قرار می‌دادند.

سرو راست قامت مانند مورد (murd)، سداب و هوم از دیرباز مقدس و نشان خاص ایرانیان بوده است که مطابق روایات ایرانی اهورا مزدا این درخت را از بهشت به ارمغان آورد و زرتشت یکی از دو شاخه‌ای که از بهشت آمده بود در کاشی و دیرگی را در «دیه فریومد» نزدیک سبزوار کاشت که هر دو ببالید و تنومند گشت. طرح سرو زینت بخش کتیبه‌ها، دیواره کاخ‌ها، سرستون‌ها و سنگ قبور گشت.

سرو مانند دیگر درختان همیشه بهار، نماد جاودانگی، یعنی حیات پس از مرگ است. و از اینجاست که در کنار گورها در یونان باستان، ایتالیا، خاورمیانه، هندوستان و چین و همچنین اروپای سیمعی یافت می‌شود و از این لحاظ، مربوط به اخمور تدفینی بود، که بدن را پس از مرگ از فساد حفظ می‌کرد و چون آن را قطع می‌کردند، می‌مرد و شاخه و برگ سیاه آن، نماد مرگ به شمار می‌آمد. بر روی یادمانهای مربوط به میترا(مهر)، هفت سرو دلالت بر هفت سیاره دارد، که روح، در سفر خود

به سوی آسمان، از آن‌ها می‌گذرد (جیمز هال، ۱۳۸۷، ص ۲۹۳)



تصویر ۱ طرحی از سرو در کنار آتشدان در نیایشگاه مهر در شهرکهن "دورا اروپوس" (روستای صلاحیه امروزی در مرز جنوب شرقی

سوریه با عراق) منبع: www.drshahinsepanta.blogspot.com تاریخ مراجعه: ۸۸،۹،۲۵

در باور پیروان آیین مهر سرو درختی است کهم ویژه خورشید و زایش مهر است؛ درختی که همیشه سبز و باطراوت است و در برابر سردی و تاریکی ناپایداری می کند. از این روی نماد مهرتابان و زندگی بخش و نشانه نامیرایی و آزادگی و پایداری در برابر نیروهای مرگ آور بود. از این روی در شب زایش مهر، «سرو مهر» را می آراستند و هدایایی در پایش می نهادند و با خود همان می بستند که برای سال دیگر نیز سرو همیشه سبز دیگری بنشانند. بر این پایه درخت سرو از دیرباز تاکنون عضوی ثابت و جدانشدنی از باغهای بهشت گونه ایرانی است که یادگار آن باغهای بهشتی هنوز بر روی سنگ نگاره های شهر پار سه و آثار بر جای مانده از نیایشگاههای مهری و نقش های ابریشیمی قالبی باغی ایرانی و بسیاری دیگر از آثار رهبری دوره های مختلف تاریخی از گبه و گلیم و ترمه گرفته تا مینیاتور

و کاشیکاری در بناهای مختلف بر جای مانده است.^۱



تصویر ۲ درخت سرو در سنگ نگاره های تخت جمشید، بازتابی از باغ های هخامنشی

منبع: www.drshahinsepanta.blogspot.com تاریخ مراجعه: ۸۸،۹،۲۵

دکتر محمد یا حقی می گوید که در باورهای اسطوره‌ای ایران انتساب صفت آزادگی به سرو یادگار ارتباط آن با ناهید است که در اساطیر و افسانه‌ها رمزی از آزادی و آزادگی به شمار می‌رود. همچنین اضافه می‌کند سرو راست قامت، مانند مورد و هوم مقدس و از دیرباز، علامت خاص ایرانیان بوده است. که مطابق روایات ایرانی، زردشت این درخت را از بهشت آورده و در پیش در آتشکده کاشت.

گرت زدست برآید چون نخل بالش کریم

ورت زدست نیاید چو «سرو» باش آزاد (حافظ)

تغییر و تحولات نقش سرو

تغییر و تحولات نقش سرو را در دوره‌های مختلف تاریخی بدین شکل میتوان تفکیک کرد:

۱- در ابتدا در تحول آشور، ایلام و هنر هخامنشی، نقش سرو را به صورت هیأت اصلی و

طبیعی درخت با شاخه‌های افقی تصویر می‌کردند که درختی مقدس و رمزی مذهبی

محسوب می‌شد و حالت نگاره تزئینی ندارد سرو نماد اهورا مزدا بود که در سنگ

نگاره‌های تخت جمشید در نهایت دقت و طراوت حجاری شده و بازگو کننده اعتقادات

و احترام آنها به این هدیه اهورایی می‌باشد. سرو نشانی از خرمی، همیشه بهاری و

مردانگی است.



تصویر ۳ اثر یک مهر هخامنشی که در موزهی لوور فرانسه نگهداری می‌شود

منبع: zibabin.wordpress.com تاریخ مراجعه: ۱۰/۱/۸۸

این نمونه سرو، سرو ایستاده با شاخه‌های افقی در نقش قالی‌های عشایر کهکیلویه و بویراحمد

دیده می‌شود.



سرو ایستاده با شاخه‌های افقی در نقش قالی‌های عشایر



درخت سرو در سنگ نگاره های تخت جمشید

تصویر ۴ منبع: www.drshahinsepanta.blogspot.com تاریخ مراجعه: ۸۸،۹،۲۵ تصویر ۵ منبع: کتاب هنر ایران، ص ۳۳

۲- نقش درخت سرو در هنر پارسی و ساسانی هرچند که از منزلت قبلی برخوردار است ولی تنها درخت مقدس نیست و دیگر جنبه رمزی و مذهبی ندارد و فقط تداوم یک نقشمایه سنتی است. در هنر ساسانی به کرات از بالهایی (به نظر نگارنده کتاب بته جقه چیست؟ برگها و حتی سرو خمیده) استفاده شده است. حتی در کلاه پادشاهان ساسانی نیز ردپایی از پر یا همان بال یا سرو خمیده دیده می‌شود. آرتور پوپ در کتاب شاهکارهای هنر ایران اشاره می‌کند که "مزدک در راه آزادی و شکست نظام طبقاتی زمان خود (ساسانیان) گام بزرگی برداشت و او نیز همچون سرو، آزاده بود و آزادی را می‌پرستید و چه زیبا بود که در این زمان پیروانش، برای بزرگداشت و به یادمان نام بزرگ و عقاید عمیقش سرو را

که در بین ایرانیان باستان بسیار مقدس و قابل توجه و علامت آزادی و پایداری و مقاومت بود، به حالت خمیده و سوگوار نقش کردند و بدینوسیله بر آن شدند تا راه

مزدک همچنان پایدار بماند..."



تصویر ۶

۳- همزمان با نفوذ تمدن اسلامی سرو از ریشه‌های باستانی جدا شده و به نگاره‌های زیستی

مبدل و از ماهیت مذهبی خود دور می‌شود. هر چند که تا سده ۱۲ هجری سرو مظهر و

نماد خرمی جاویدان درخت زندگی بوده است. از اینجاست که سرو به صورت ساده

شده بسته جقه تصویر شده و به یک نگاره زینتی نزدیک می‌شود.

چند نمونه قالی با فرمهای متنوع نقش سرو:

۱. هنرمند وفادار به نقش سرو در طبیعت می‌باشد (تصویر ۷)

۲. سرو بصورت ساده تر نقش شده (تصویر ۸)

۳. سرو به طرحی انتزاعی تبدیل شده است (تصویر ۹)



تصویر ۷ یک نمونه قالی با نقش سرو طبیعی منبع: سیری در هنر ایران، آرتور آپهام پوپ، ص ۱۲۰۳



تصویر ۸ درخت سرو در قالی کرمان با نقشه درختی منبع: www.drshahinsepanta.blogspot.com تاریخ مراجعه: ۸۸،۹،۲۵



تصویر ۹ قالی بانقش درخت سرو به شکل انتزاعی (هنر ایران ص ۱۳۸)

نقش سرو در طرح ناظم فارس:

" طرح ناظم طرحی است که در متن فرش به صورت محرابی طراحی شده است و ستونهای

این محراب را دو نیمه طولی درخت سرو که به حاشیه متن چسبیده اند تشکیل می دهند . سرستونها

و به عبارتی نوک درختان سرو به وسیله قوس کنگره دارای به یک طرف دیگر متصل شده و قوس

دیگری با اتصال زیرستون ها به یک دیگر کف محراب را می سازند . از گلدان بزرگی که بر کف

محراب نهاده شده است شاخه های مملو از برگ ها و گل های نرگس و سوسن که در دشت های

فارس به وفور می رویند و توأمأ با درخت سرو که به نمادهای طبیعی شهر شیراز معروفیت یافته اند

همراه با سایر ترکه های گلدار بیرون آمده و تمام زمینه فرش را می پوشانند."

(وب سایت اطلاع رسانی فرش ایران (www.carpetour.com))



تصویر ۹ طرح ناظم در قالی منبع: کتاب قالیچه های نفیس موزه های دفینه، ص ۹۹

. یک قطعه از قالیهایی که نقش درخت سرو و بوته گل دارد در مقبره شاه عباس ثانی در قم

هست و زیر آن اسم نعمت الله جوشقانی بافنده آن نوشته شده است با تاریخ ۱۰۸۲ ه. ق.

(۱۶۷۱ م.)



تصویر ۱۰ منبع: سیری در هنر ایران، ص ۱۲۶۱

"تایید و تصدیق این امر که سرو نمادی از مذهب قدیمی ایران زرتشتی است و فقط یک عنصر تزئینی نیست، در موجودیت این درخت درقالی شیراز دیده میشود. ظاهراً در این فرشها این درخت با نقش خروس باهم مورد استفاده قرار گرفته است که خروس نیز نماد دیگری از این مذهب است و بنظر می رسد که این دو شکل اشاره به پاداشی دارد که در بهشت اهورامزدا در انتظار مومنین صادق است. (هانگلدین، ۱۳۷۵)

نمونه هایی از نقش سرو در پارچه:

از دوران آل‌بویه که از تاریخ ۳۲۰ تا ۴۴۷ در ایران فرمانروایی می‌نموده‌اند آثار هنری و صنعتی زیادی بر جای نمانده است تنها یادگار باقیمانده از این دوران چند قطعه [۴۰] پارچه ابریشمی است که خوشبختانه بر روی بعضی از قطعات آن تاریخ بافت ذکر شده و در حقیقت این پارچه‌ها اسناد ذیقیمت هنر این دوره مهم از تاریخ ایران بشمار می‌روند.

یکی از بهترین نمونه انواع این پارچه‌ها قطعه‌ای است متعلق به موزه ایران باستان که در سال ۱۳۳۷ خریداری شده به طول ۴۳ و به عرض ۳۵ سانتیمتر که قسمتی از یک قطعه پارچه بزرگتر است. و چنین بر می‌آید که صاحب اولیه برای اینکه از فروش این پارچه بتواند استفاده بیشتری بنماید آنرا به قطعات کوچک‌تر تقسیم نموده است (بعضی از قطعات دیگر چنانکه یادآوری شد یا در موزه‌های خارج نگهداری می‌شود و یا متعلق به صاحبان مجموعه‌های خصوصی است). نقش اصلی در این قطعه پارچه عبارت از عقابهای بزرگ دو سر است به رنگ قهوه‌ای روشن روی زمینه نخودی با بالهای گشوده مردی را با خود به هوا می‌برند. در حاشیه بال آنها عبارت « من کبره همه کثره قیمة » به خط کوفی نقش گردیده است. این پرندگان توسط نقوش شبیه درخت سرو از یکدیگر جدا شده‌اند بالای سر پرندگان نوارهایی دیده می‌شود که با عبارت « من طاب اصله ذکی فعله » تزیین یافته است. نمونه ای که در تصویر ۱۱ مشاهده میشود قطعه پارچه ایست با نقش سرو که هنرمند در طراحی آن وفادار به طبیعت است و در تصویر ۱۲ سرو بصورت ساده تر و هندسی آمده است.



تصویر ۱۱ ساتن با نقش سرو طبیعی

منبع: شاهکارهای هنر ایران، آرتور آپهام پوپ ص ۱۰۱



تصویر ۱۲ نمونه پارچه با نقش سرو (سیری در هنر ایران، ص ۱۱۰۲)

بته جقه

"از سده ششم به بعد سرو بسته و سرو منقش از صورت‌های ساده نخستین بیرون می‌آید و بته

جقه‌ای شکل شیوه یافته کامل و نهایی خود را می‌یابد.

نخستین بار که نگاره باستانی بته‌ای به معنای واقعی جقه می‌شود زیور کلاه اسپران می‌گردد در

پایان دهه سوم سده ۹ هـ است که در مجلس مینیاتور مقدمه شاهنامه بایسنقری (۱۲۹ هـ ق) از معین

مصور، دستار کلاه دو تن از امیران مزین بدان است. در این مجلس مینیاتور، پادشاهی که بر تخت

نشسته (سلطان محمود غزنوی) همان تاج کنگره دار در سده‌های پیشین را بر سر دارد، بدون پرکهای

قائم (غیر بته‌ای) که در برخی از نقاشی‌های آن دوران زیور تاج پادشاهان بود.

در نیمه‌های سده ۱۰ نقشمایه بته‌ای منزلتی ویژه و جایگاهی برتر پیدا می‌کند و بسان علامت

شاهی و فرمانروایی زیور کلاه دستار گونه شاهان و شاهزادگان می‌گردد.

از این زمان است که بته جقه به مفهوم واقعی فور مصداق می‌یابد و شأن نمادی نخستین (که

تجسم رمزی و آذینی جاودانگی و بی‌مرگی و فرمی پاینده‌ی درخت سرو بود) در جایگاه بالاتر اعتلا

می‌یابد و نماد فرمانروایی و قدرت مطلقه می‌شود. ناگفته پیداست که آنچه وجه تمایز شاهان و

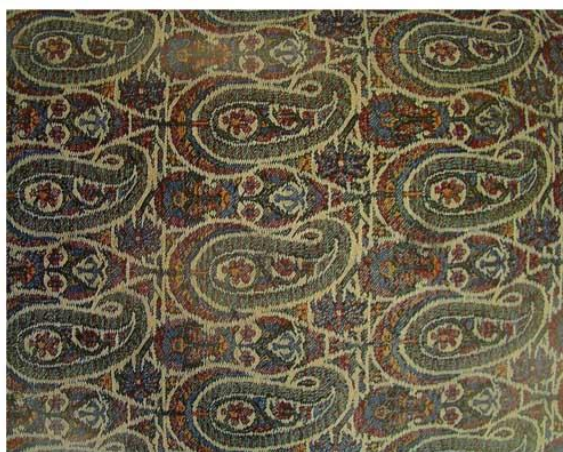
شاهزادگان و زیور سر فرمانروایان باشد، لاجرم در نظام پادشاهی از مرمت عظیم و حتی تقدس

برخوردار می‌شود که بر هیچ رو نباید در معرض هتک حرمت قرار گیرد و یا بر زمین گسترده شود و

پایمال و لگدمال شود. درست به همین دلیل است که ما تا پایان کار صفویان نقشمایه بته جقه را در

هیچ یک از قالیهای گراندرد صفوی اثری از این نگاره نمی‌بینیم." (www.hakhamaneshian.ir)

همانطور که در لغتنامه دهخدا آمده که "جقه یا پرک بقیه‌ای است، ساخته شده از پر پرندگان که بر بالایی کلاه پادشاهان ایران است و آن تغییر یافته سرو سرافکنده است. نشانی از ایران و ایرانیان و حکایت کننده از راستی و تواضع ایشان است."



تصویر ۱۲ شال امیری سفید طرح بته جقه، کشمیر یا خراسان، قرن ۱۸ (منبع: کتاب ترمه های سلطنتی ایران و کشمیر، ص ۹۳)



تصویر ۱۳ بته جقه سرمه دوزی عکس از آرشیو نگارنده

نتیجه گیری:

همانطور که در این تحقیق ذکر شد سرو علاوه بر نقش تزئینش نمادی از مذهب و آیینهای ایرانی است، همچنانکه باور دارند که سرو مینوسپنت مربوط به نور اهورامزداست و حتی مربوط به شخص زرتشت است و معتقدند که زرتشت را پس از مرگ به قله کوهی انتقال دادند و او به صورت سرو درآمد. سرو نمادی از پیامبر نیکو سرشت آنان، مظهر جاودانگی و نامیرایی و نماد خرمی است. پس نقش سرو نمیتواند تنها یک عنصر تزئینی در دست بافته های ایرانی باشد و علاوه بر جنبه تزئینی دارای یک پیشینه آیینی - مذهبی است و همین باورها سبب شده تا هنرمندان نگاه خاصی به این درخت داشته باشند .

منابع:

- آپهام پوپ، آرتور (۱۹۴۵) شاهکارهای هنر ایران، اقتباس و نگارش: دکتر پرویز ناتل خانلری،

با همکاری موسسه انتشارات وانکلین تهران-نیویورک

دهخدا، علی اکبر، لغتنامه دهخدا

- عناویان، رحیم (۱۳۸۰) ترمه های سلطنتی ایران و کشمیر، تهران: چاپ گلچین

- هال، جیمز (۱۳۸۰) فرهنگ نگاره ای نمادها در فرهنگ شرق و غرب، ترجمه: رقیه بهزادی،

چاپ اول، تهران: موسسه فرهنگ معاصر

- سایت www.drshahine.sepanta.blogsky.com

سایت www.hakhamaneshian.ir

- سایت www.ghashghayi.mihanblog.com

- سایت www.noormags.com