

خلاصه کتاب

مقدمه ای بر

# روش تحقیق در علوم انسانی

تألیف دکتر: محمد رضا حافظ نیا

توسط: سرکار خانم میر شمس

روش تحقیق :  
فلاسف و دانشمندان برای آگاهی از حقایق و واقعیت‌های جهان هستی و کشف حقیقت پدیده‌ها

منابع و مبانی مختلفی متوسل شده‌اند:

۱. عده‌ای عقل را به وسیله استدلال و برهان ۲. عده‌ای تجربه را به وسیله حواس ۳. عده‌ای قلب و دل را

به وسیله ترکیب آن ۴. عده‌ای دهر را از طریق قلب الهی و عده‌ای مهمه این چهار منبع شناخت دانسته‌اند

تفاوت نظر عقل در این با نظر تجربه:

در نظر عقل در این روش بیاسی منبای که است. با استدلال و روش منطقی و تحلیل عقلانی می‌تواند

حقایق را کشف کند. اما در نظر تجربه روش استقرایی منبای که است. با مشاهده و آزمایش و شناخت

مادسی پدیده‌ها می‌تواند با شناخت جزئیات و ارتباط آنها با دلایل بی‌پایه و توانایی و تطابق

نهی گیری کرد

عقل به عنوان ابزار شناخت پدیده عقل را و حس به عنوان ابزار شناخت پدیده تجربه را

عقل ← نظر عقل در این روش بیاسی  
عقل ← استدلال روش منطقی تحلیل عقلانی

حس ← نظر تجربه روش استقرایی مشاهده و آزمایش  
شناخت مادسی پدیده‌ها





دریچه‌های تضاد: تضاد در پیچیده‌های تضاد را روشن‌تر و گاه هم نسبت به اشیاء و پدیده‌ها تلفظ می‌کنند

۱۱ دریچه تجربه برای پیوسته‌تر شدن در مقابل عقل که برای منتهی و در سطوحی مثل لذت و سابقه آن دور

رسانش علمی (قرن ۱۴ تا ۱۶) است با این طرز نظر فرانسوی بیان است. و بعد تضاد را

موانع انسان می‌دانند و معتقد است تضاد اعتبار دارد نه به بعد علمی از حواس قابل درک باشد

۱۲ دریچه عقل که برای روشن استدلال مناسب استوار است و اعتقاد دارد به حواس انسان

هیچ‌گاه لذت و ضرورت اصول و مفاهیم را در نفس باید و لذا منشأ دلبری نه نام عقل ضرورت دارد

این تضاد تجربه و کفایت و مشاهده امثال دارد. روش استقرایی برای رسیدن به لذت و موانع لذت و

علمی به کار می‌رود

۱۳ دریچه استنباط: استنباط را به عنوان روش خاص علوم اجتماعی می‌پذیرد. از او افزودن نوزدهم

میلادی با طبقه بندی و تفکیک علوم روش استنباطی در برابر روش های توصیفی علوم طبیعی مثل لذت

مفهوم زندگی تنها با انزوا امکان پذیر نیست بلکه باید از استنباط و لذت نبردهای اساسی برای در

آن استفاده نمود. زیرا اصول و مفاهیم علوم اجتماعی بر عین علوم طبیعی معلوم نیست

Subject:

Year.

Month.

Day.

۱۰. این شرطها با مقاری  $\leftarrow$  شامل دور در دست است:

۱۱. نظریه لاکانتوس: مورد باره برنامه های پژوهشی. نظریه ها را مجموعه های مقاری می دانند

۱۲. نظریه توانس لوهن: در باره پارادایم ها و انتقال های علمی

و همون انلیسی  $\leftarrow$  این شرط را اصل می شود که مفروضات اساسی برنامه یا اتحوان بندی آن نباید در

یا جمع و تعدیل شود

۱۳. همون ایجاسی  $\leftarrow$  همون لحاظ تقریبی را اصل می شود که چون نظر امدان تحول و توسعه برنامه پژوهشی

را بیان می کنند.

توانس لوهن می نیز بدان است که تقریبهای علمی را نوعی ساختار پیچیده می دانند. ویژگی عدد

تقریبی وی تا قدری است. که بر جنبه انتقالی پدید می آید علمی دارد. انتقال معنی طرد و رد

با مقایسه نظری و جابلتر نی آن با مقارنا سازد در دست است. مقور لوهن از سبوه پیچیدگی

علم:

بین علم  $\leftarrow$  علم عادی  $\leftarrow$  بحران علمی  $\leftarrow$  انتقال علمی  $\leftarrow$  علم عادی جدید  $\leftarrow$  بحران جدید علمی



پارادایم مستعمل بر مفروضات کلی تفری و توانی و متون کاربرد آنهاست نه اعمالی جامع خاص  
از آنها استفاده می‌گردد.

اعتلا علمی عبارت است از طریق پارادایم و قبول پارادایم جدید نه از سوی یک دانشمند به تنهایی  
بلکه از سوی جامعه علمی مربوط در تمامیت آن.

المی در دیدگاه لاکتوس و لوین تفاوتها می‌وجود دارد. هر دو در مشاهده تطابق را مقدم می‌دانند  
و استقرار برای امور استقار قرار می‌دهند.

۱۵ دیدگاه هرمنوتیک به مفهوم تفسیر متون مذهبی و ادبی به ادبیات و زبان یونانی بازمی‌گردد

و از این تفکر دارای سابقه ای طولانی است. هرمنوتیک از اوایل قرن نوزدهم از حالت مطالعه و جمع‌آوری

قواعد تفسیری تفسیر در حدت متلیمان خارج شد و به تدریس فلسفی و نظریه‌ای محوس برای علوم

انسانی و اجتماعی مطرح شد.

هرمنوتیک روش تفسیر و تامل من برای کشف حقیقت محسوب می‌شود و به بسیاری از حوزه‌ها

علوم انسانی (فلسفه - جامعه‌شناسی - تاریخ - لایم - حقوق - روانشناسی) راه یافته است.

در این درس با تفسیر و تامل متن معنی و مفهوم تخصصی در آن لطف و راز در میان بازنشانی می شود

در تفسیر متن معنی باید از نظر روانی و معنی خود را به جای مؤلف قرار دهد و به لحاظ زمانی باصفاها

اجتماعی ریاضی و اقتصادی عصر مؤلف را در یاد و در آن قرار دهد تا با بازی ذهنی همه ویژگیها

تفسیر زبانی و تاملی مؤلف به تفسیر و مفهوم نسبتاً درستی از نوشته های او دست یابد

مفاهیم تحقیق علمی:

۱. برخورد کردن از آداب و شیوه های خاص و فرآیندهای نظام یافته به تحقیق را به صورت نظام یافته

سیستماتیک (علمی ساز)

۲. تولد علم و معرفت

۳. شناخت حاصل از تحقیق در سیر و ذهن و واقعیت

نمایه شریک تحقیقات علمی به شرح زیر بیان می شود:

۱. نمایه نظری انسان انسان فطرتاً مستجواب است. می خواهد تا حد امکان همه چیز را بداند و در مورد

حجاب و لطف کند تا ویژگی انسان هیچ وقت به پایان نرسد عین خواستن و دانستن او سیران

نمی شود انسان علامت مذکور لطف تا شناخته جان



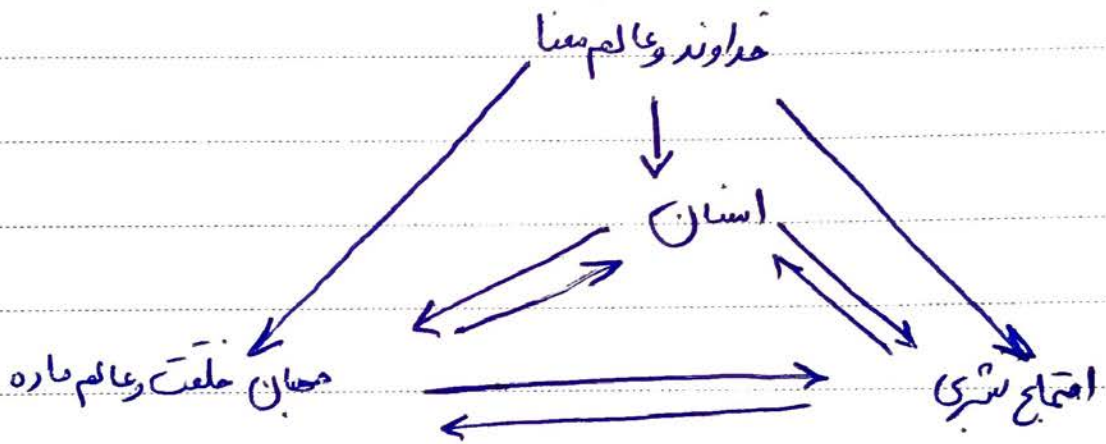


پانچولوسیم نیا رهای حیاتی: انسان موجودی است که از بدو صحت تامرک با مسائل لونیالون روم پرواست

او عینوی از سیم سیم اولو رید اجتماعی - انسانی و ماوراد طبعی است.

هرچ معلومان بالاتر رود محمولان متقابلا بالامر رود

موردار رابطه انسان با دنیا و ماوراد الطبیعه:



هدف اصلی تحقیق علمی را باید معلوم کردن آن محمول و عبارتت حل مسئله و پاسخ یافتن برآ

آن دانست

هدف اولی تحقیق روشن کردن مسئله خاص است که با آن روم روشه است ولی هدف غایی او

درستی است به معلومات لری و عبارتت فصای علمی لری است که خصلتت جهان شمول دارد



معلومات و فنایای علمی علم عبارتند از:

۱ اصول و توانش علمی که نزد امور مسلم و تبیین تقدیر مابین علم و روابط علت و معلول است

۲ مقایسه علمی که جنبه توصیفی دارد و بیان ماهیت، صور، کجایا و ابعاد و اهمیتها تغییر ایجاد، امداد

حالات انجامی پرداز

۳ مدلهای که متغیر تقدیر روابط نظام یافته تغییرها، عوامل و عناصر در عالم واقع است

۴ نظریه‌ها که ماهیت علمی و تحقیق یافته دارند حقایق را تبیین می‌کنند ولی قطعی ندارند و باید ملاحظه کرد که باسئله‌ها در انواع فنونها: واقع نظریه‌ها پس نویسن اولی امور و متغیر علمی

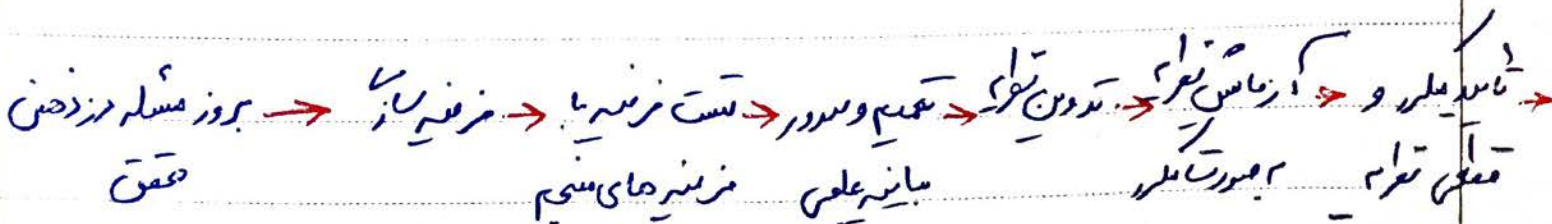
۱ مدل توصیفی به متغیرهای مفهومی رابطه در روابط مترادف دهد

۲ مدلهای کلامی به رابطه بین متغیرها و پارامترها بهم مندرج تغییر نشان می‌دهد مثل نقشه

۳ مدلهای ریاضی و علمی به از قطعیت بالایی برخوردار است و عمدتاً در ریاضی، فیزیک، شیمی، هواشناسی و زمین‌شناسی استفاده می‌گردد

۴ مدلهای شبه ریاضی به

۵ مدلهای لاردری



معلومات و فنایای علمی





حرف اولم عقبن علمي:

بررسی و ارزیابی گزارشها و تعریفها به تفاه علمی معای خوبی برای شروع کار تحقیقاتی هستند. بررسی

از منابع گوناگون سرچشمه میگردند یعنی طاه مسای ذهنی و عقلانی دارند و طاه حاصل تحقیقات تجربی هستند

به منظور ارائه گزاره‌های و تعریف جدید

برای حل مسأله \* بعضی از تحقیقات علمی جنبه کاربردی دارند و هدف از اجرای آنها توسعه سیستم و

حل مسأله است

حرف از آموزش روش تحقیق علمی:

فرآیندی روش و اصول به حقایق و نتایج محصولات

کسب مهارت لازم برای اجرای پروژه‌های تحقیقاتی

کسب مهارت لازم برای تفسیر بیان نامرئی‌های کسب

فرآیندها و قواعد تحقیق علمی:

۱۶ درخت طلبی \* تحقیق در پارچه‌های دقیق دارند

۱۱ قواعدی بودن

۱۴ واقع‌گرایان

۱۱ قابلیت بررسی دانش



۳- تقیم دانستن

۵- تحقیق طلبی

۱۵- قابلیت تقیم به نیاج بدست آمده اهل جامع تقیم پذیر باشد

۸- قاعده جاهل به باید به صلاح شروع و انجام دادن تحقیق ذهنش از هو شده مورد بررسی خالی باشد

از هر کس معنادار معمولاً در حالت دادن تصورات و اطلاعات ناقص خود در کار تحقیق پرهیز نماید

۹- صبر طلبی به تحقیق علمی مستلزم سپری شدن زمان است

۱۰- جرات طلبی

۱۱- نیاز به مدیریت واحد

۱۲- رعایت اصل بر طرف

۱۳- امتیازی بودن تحقیق

۱۴- اندک بر اطلاعات دست اول

۱۱- وجود فرضیه تحقیق به معنی فرزند جامع در عصری باشد که به باطریهای تحقیقاتی بحال لازم را بدهد  
بسیار نیازهای توسعه علمی:

۴- وجود تحقیق به وجود نیروهای محقق ماهر و مطلع از متون تحقیقاتی سپردن





۱۳ تا سن نودم ← تخصیص منابع مالی لازم

۱۴ وجود ابرار لازم ← پشتیبانی مؤسسات تحقیقاتی

۱۵ وجود ابزار تحقیقاتی ← تحقق علمی بدون ابزار مواد مقدر درستی. اعم از زمان، و نظری عملی، و وسیله تعلیم

۱۶ فراغت لازم برای تحقق

۱۷ فواید و مقررات مالی و اجرایی ← فواید و مقررات تسهیل کننده و مشوق فراگیرند تحقیق و تحقیقاتی

۱۱ مرحله مفهوم گیری

۱۲ مرحله بردآوری و طبقه بندی اطلاعات

۱۳ مرحله تجزیه و تحلیل اطلاعات

۱۴ سن و مناسب منابع تحقیق

تعریف مفاهیم:

۲ علم در مفهوم لغوی و عام آن knowledge اطلاق می شود. ولی از زاویه علم معنوم



فلسفه تعبیر زنده و آن science است. که معتقد آن بخش از دانش است و اما صیغی نوع بشر

است که بر روش های تجربی قابل اطمینان و تأیید باشد

انسان در قرن علم می گوید: علم کوشش است برای تطبیق تجربه حس نامتکمیل و متنوع به یک سیستم

ملکی که منطبقاً بعد از سلل باشد در این سیستم تجربی و امید با فنیته صورتی یا نظری باشد طوری هسته

مانند که هم از نظر کیفی و هم از نظر مقدار عدل شده باشد

طبقه بندی علوم از نظر الوهیت است:

۱. و معلومات شریک است طبقه تقسیم کرد. که هر قدر از طبقه اول به سوی طبقه ششم برویم از لذت آن

کاسته می شود.

۱. ریاضیات ۲. هستی ۳. فیزیک ۴. سیمی ۵. زیست شناسی ۶. جامعه شناسی

انواع طبقه های تفاسیر:

۱. طبقه تفاسیر علوم طبیعی و داری

۲. طبقه تفاسیر علوم انسانی یا الهیات

۳. طبقه تفاسیر علوم انسانی که به تفصیل در مورد تفاسیر و روش های نوع انسان مربوط است





مفهوم تئوری علوم آسمانی :  
 ۱۰- مرده اولیٰ بل معلوماتی است که مسأله تسلسل آنها را ابعاد ریاضی انسان مانند عقل و احساس انسان

تسلسل من در

۱۱- مرده دوم شامل معلوماتی است که مسأله آنها را ابعاد ریاضی انسان تسلسل من در عقل و روان شناسی

حاجت انسانی، اعتقاد، تدبیر

تقریب تجربی :  
 مجموع ای از بدیهات معنایی و فرضیه‌های تجربی که منبری را در باره واقعیت قابل مشاهده

سبب من نماید

تقریب تجربی از نظر دیده تجربه

کوششی است علمی در راه جمع وری شواهد و یافته‌های تجربی و برآوردن همسنگی بین این یافته‌ها

و بین آنها از طریق استقراء بدون کمالات برین هرگونه تصورات و تخیلات و توفیقات اضافی بر

شواهد تجربی، تقریبی برسی اشیاء شده از رابطه علت و معلول بین پدیده‌هاست



دانشگاه تهران

۱۱ مبنی بر مباحث پیوندها یا روابط علت و معلولی بین پیوندها و متغیرهاست

۱۲ ارزشی معاصم، مقصایا و توانی ویژه خود که صورت تقاضای ممتد در باره آن واقعیت وجودی است

و تسلیل بی محوم و اعدا می دهد

۱۳ قدرت پیش بینی و انگیزه نوری را دارد

۱۴ معاصم و مقصایا نوری از مصادرین بردنی وجود دارند

۱۵ نظریه باید چهارچوب مفهومی مناسبی را برای انجام دادن تحقیقات ارائه دهد

۱۶ نظریه نباید بتواند و تعریف های علمی مسلم و قطعی که پذیرفته شده است و امور بدیهی در تصادف

تعارضی باشد و محقق و مطلق دارد قبل از شروع تحقیق آن را مورد ارزیابی قرار دهد

تعریف تاویل علمی :

اصول کلی هستند که از رابطه مفهومی، مفهومی و دانایی بین متغیرها قرار می دهند. مثلاً فلان برابر

عوارض منبسط می شوند یا اصطلاح باعث تولید انرژی عوارض می شود



تشریح تغییر: در بررسی کیفیت باعقلی اطلاق می شود که بین افراد جامعه مشترک بوده، می تواند

مقدار کمی و ارزش های متفاوتی داشته باشد.

انواع تغییرها بر اساس ارزش:

۱. تغییرهای کمی یا متغیرهای قابل اندازه گیری: این متغیرها به دو دسته تقسیم می شود:

الف) متغیرهای کمی متصل: مقادیری که می پذیرند اعدادی بر است مثل طول، وزن، ارتفاع

ب) متغیرهای کمی منقطع: مقادیری که می پذیرند اعدادی بر نیست مثل عدد دانش آموزان، انسان یا حیوانات

۲. متغیرهای کیفی: مقادیری که خود کیفی دارند بلکه ارزش های کیفی را می پذیرند مثل: خوش خلقی

کوب بودن - اطاعت - بیاعت

۳. متغیرهای دو وجهی یا ارضی: بین متغیرهای کمی و کیفی قرار دارند مثل مدرک تحصیلی و درآمد

انواع تغییرها بر اساس رابطه:

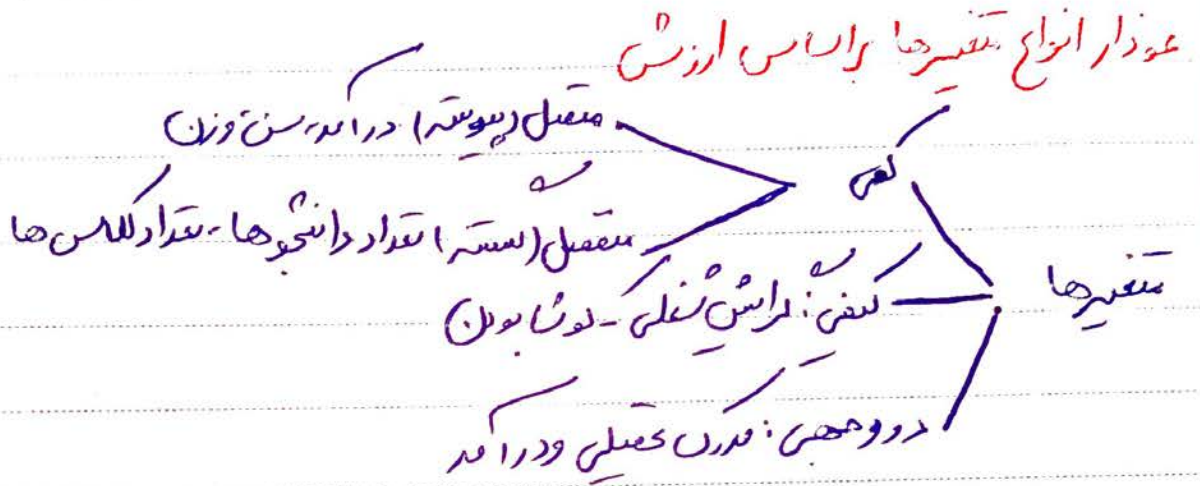
۱. متغیرهای مستقل: نفس علت را بر عهده دارند و بر متغیرهای دیگر تا بی نهایت ندارند



Subject:

۱۲ متغیرهای تابع وابسته: این متغیرها تابع تغییرات متغیر مستقل هستند یا در واقع معلول آنها به حساب می‌آیند.

۱۳ متغیرهای میانبر یا واسطه: این متغیر به عنوان رابط بین متغیر مستقل و تابع قرار می‌گیرد.



انواع متغیرها بر اساس نقش:

۱۱ متغیرهای علی: متغیرهای مستقل یا غیر وابسته هستند که به عنوان عامل به وجود آورنده یک پدیده مطالعه می‌شوند.

۱۲ متغیرهای توصیفی: مبنای معانی یا ویژگی‌های یک پدیده یا حالت هستند.

انواع متغیرهای دریا چند ارزشی

۱۰ متغیرهای دو ارزشی: به آنجا فقط دو ارزش داده می‌شود مثل جنس که یا زن یا مرد است.





۱۲. بتفصیلهای چند ارزشی، تغییرهایی در پیش آرد و عدد یا ارزش خودی نسبت به مقدار سطح مختلفی

انواع تغییرهای حائری

۱۱. بتفصیلهای قابل گفته، بر دو مسئله آن را انتخاب و اندازه گیری یا رسیداری می کند تا مشخص شود

تغییر آن موجب تغییر همسانی بین متغیرهای مستقل و تابع می شود یا نه

۱۲. بتفصیلهای نسبی، در یک مطالعه ممکن است محقق نتواند تمام متغیرها را به طور همزمان مورد

مطالعه قرار دهد می تواند چند مورد را ثابت نگه دارد یا اثر آن را بررسی کند

۱۳. بتفصیلهای مزاحم یا مدافله ای، به صورت فرضی و تفری در متغیر تابع اثر می ندارد ولی عملاً قابل مشاهده

و اندازه گیری نیستند

در اصل فرآیند تحقیق علمی:

۱. انتخاب تحلیل و تبیین مسئله

۲. فرضیه، طراحی و تشریح روش های

۳. گردآوری اطلاعات و داده ها



۳. طبق ندری و تجزیه و تحلیل و تفسیر داده‌ها

۴. تدوین گزارش تحقیق

منبع دوم:

حقیقات علمی بر اساس دو مبانی هدف و ماهیت و روش تقسیم ندری می‌شوند

حقیقات علمی بر اساس هدف:

۱. توسعه نیازی و کاربردی هستند

۲. حقیقات نیازی: در جستجوی کشف حقایق و واکنشها و نتایج پدیده‌ها و ابعاد و روابط بین

آن چهار جهان بوده که مرزهای دانش محض سبب توسعه می‌دهند و توانمندی و حقایق علمی کشف

منبع

یادای ارزشمندان حقیقات پایه‌ای

۱. وقت کم بوده برای کشف و تحقیق نیاز به زمان طولانی دارد.

۲. هزینه بر است و استماع به منابع مالی زیاد دارد

۳. به دست آوردن علم و دانش‌ها انجام می‌شود.





حقیقات بنیادی هم در رشته آنتن می شود

۱) حقیقات بنیادی تجزی (علوم طبیعی) : داده ها و اطلاعات اولیه با بهره گیری از روش ها آنتن

مأخره، هماهنگی در بردآوری می شوند و استفاده از روش ها و تکنیک های آماری و معیارهای

پذیرفته شده مورد تجزیم و تحلیل قرار می گیرد.

۲) حقیقات بنیادی نظری (علوم انسانی) : مواد اولیه تحلیل به روش تعابیر ای بردآوری می شود.

حقیقات کاربردی :

با استفاده از زمینه و سبب شناخته شده و معلوم است که از طریق حقیقات بنیادی فراهم شده برای رفع نیاز سنجی

سبب و محصور و همچنین سازی ابزارها و اللوها در جهت توسعه رفاه و آسایش و ارتقای سطح زندگی انسان

مورد استفاده قرار می گیرد

ارسطو حقیقات کاربردی :

۱) از تواریخ زمان خود تراز حقیقات بنیادی انجام می شود

۲) در آنکه اندر آنتن و هم همین دلیل مگر این بان پس سری دارند

۳) تمدن سازان های دولتی و محسوس که زمانها آن را انجام می دهند



Subject:

حقیقات کاربردی

نوعی

عاری

استدلال

Year.

Month.

Day.

علمی

حقیقات علمی: این حقیقات را باید حقیقات حل مسئله نامید و نوعی تحقیق کاربردی محسوب کرد

زیرا نتایج آنها مستقیماً برای حل مسئله خاص کاربرد یافته می شود. حقیقات محلی نوعاً حقیقات علمی

و عمومی دارد و معمولاً خاصیت تعمیم پذیری زیاد ندارند

عوم هائی از حقیقات محلی:

۱) بررسی تشخیص یک بیماری خاص و درمان آن

۲) پیدا کردن راههای کاهش خسارت راکسین ناشی از آلودگی آب دریا

۳) کاهش خطرات ناشی از حوادث طبیعی مثل زلزله

۴) یافتن علت آفراسین بیماری و راههای کاهش آن

۵) شناخت علل کاهش عمیق آلودگی رودخانه و خرید کالای سفید

۶) یافتن راه حل فرسودگی زودرسی ماشین آلات



تخصیص تاریخی: با استفاده از اسناد و مدارک معتبر انجام می شود تا از این طریق بتوان ویژگی های

عمومی و مشترک پدیده ها و حواله تاریخی و دلایل بروز آنها را تبیین کرد

دلایل موفقیت و شکست تاریخی:

۱. محقق در زمینه حضور ندارد و فرضی تواند متغیرها را انشعابی و تشریح کند

۲. امکان تخصیص مدارک کافی براساس وجود ندارد

۳. بعضی از منابع لب اطلاع مانند نقل قول های بسنی به سنی اعتبار ندارد

منابع تخصصی تاریخی به در دسترس تقسیم می شود.

۱. منابع دست اول ← منابعی که مستقیماً در ارتباط با حادثه یا پدیده قرار می گیرند محلی است به مثل

کتبی، شفاهی، تصویری، عادی مشاهده شوند.

۲. منابع دست دوم یا چینی ← به طور غیر مستقیم در ارتباط با حادثه قرار دارند و به آندای منابع دست

اول تخصیص می شوند. به صورت نقل قول های مستقیم یا غیر مستقیم یا به صورت کتبی و شفاهی چند دست می گردند



۱. تعدادی از منابع تحقیق تاریخی  
۲. منابع مکتوب

۳. منابع شفاهی

۴. منابع تصویری

۵. منابع باستانی

۶. منابع مادی و ابزاری

۷. اسناد الکترونیکی

انواع نقد

۱. نقد بیرونی <= تحقق حقیقی بودن و اصالت سند مورد بررسی قرار می دهد

۲. نقد درونی <= محتوای مطالب سند مورد بررسی قرار می گیرد

حقیقات توصیفی: به دنبال چیستی و توصیفی بودن موندن است و می خواهد بداند ماهیت پدیده

شئ یا مطلق چیست، این تحقیق و منبع موجود را بررسی می کند، حقیقات توصیفی هم جنبه کاربردی

دارد و هم مناسبتی در بعد کاربردی از منابع این حقیقات در تقسیم لتری ها، ریاست لاری ها و

برنامه ریزی ها استفاده می شود.

حقیقات توصیفی در بعد نظری به سبب حقایق و واقعیت های جهان می پردازد

سبب قوانین علمی و روابط علت و معلول یا همبستگی بین متغیرها از طریق حقیقات توصیفی

امدن پذیر نیست





حقیقات تومنی از نظر نبودن در دسترس تقسیم می شوند:

۱) حقیقات تومنی محض  $\leftarrow$  صرفاً به لطف و تصور بازی ماهیت و ویژگیها و منحصبت موجود موند

تحقیق مه پرداز

۲) حقیقات تومنی تحلیلی  $\leftarrow$  علاوه بر تصور بازی آنچه هست به تشریح و تبیین دلایل جلوه بودن و

چرایی و ضعف مسئله و ابعاد آن مه پرداز

از ویژگیهای تحقیق تومنی:

۱) محقق در موقعیت و وضعیت و نفس متغیرها ندارد

۲) آنهارا دستکاری یا کنترل نمی کند

۳) به لطف قوانین و ارائه نظریه منحصبت می شود

۴) ارزش علمی بالایی دارد.

حقیقات تومنی به سه باجهار گروه تقسیم می شوند:

۱) تحقیق تومنی زمینی یا بیاضی  $\leftarrow$  به مطالعه ویژگیها و منفات افراد جامعه مه پرداز



و نعتِ فعلی جامعه آماری را در قالب چند صفت یا متغیر مانند نمره خطا، علائق، سن، جنس، وزن

مورد بررسی قرار می دهد مثل سرمایه های عمومی، نظرخواهی ها و پیمایش اندام عمومی

۲) تحقیق توصیفی موردی یا ژرفا نظر

مطالعه یک مورد یا یک واحد و تلاش عمیق در مورد آن، در این تحقیقات یک مورد از جهات

مختلف هر پدیده مورد بررسی قرار می گیرد و صفات آن به تجزیه تحلیل علت یا علل بعضی از نشانه

و دلالت های آن پرداخته می شود مثل تحقیقات مردم شناسی، فرضی یا محقق در روزگاری ها و رفتارها

۳) مطالعه پدیدارشناسانه یا مونت

۳) تحقیق توصیفی تحلیلی محتوا: به منظور توصیف عینی و کیفی محتوای مفاهیم، متون، پدیده ها

در صورت نظام دار انجام می شود، قلمرو این نوع تحقیق را متون، گفتار، تصاویر، نقوش

و صفاتی درباره موضوعی خاص تسلسل می دهد

۱۲) تحقیقات قوم ناری: تحقیقات قوم ناری و مردم شناسی فرضی خبره تحقیقات موردی است

در مطالعه ریشه ها در باره ملان مغزانی و سایر گروه خاص انجام می شود در زمینه مطالعات موردی است



مثل زبان، مراسم ازدواج، روابط خانوادگی

تغییرات همبستگی با همخوانی

برای کم اطلاع از وجود رابطه بین متغیرها (یا) می پذیرد ولی در آنجا اگر اما کسف رابطه علت و معلولی مورد نظر نیست. در تحقیق همبستگی کسف وجود رابطه بین دو گروه از اطلاعات تأیید می شود

همبستگی همبسته در دو سطح هستند:

۱- همبستگی مثبت  $\Rightarrow$  جهت تغییر در بین متغیر باعث تغییر در دیگر متغیر می شود

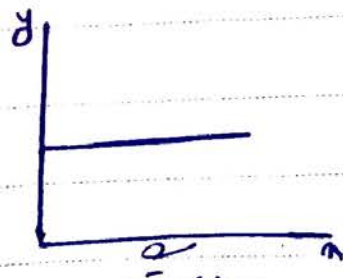
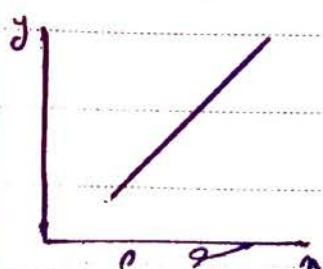
۲- همبستگی منفی  $\Rightarrow$  جهت تغییرات بین متغیر باعث تغییرات متغیر دیگر می شود

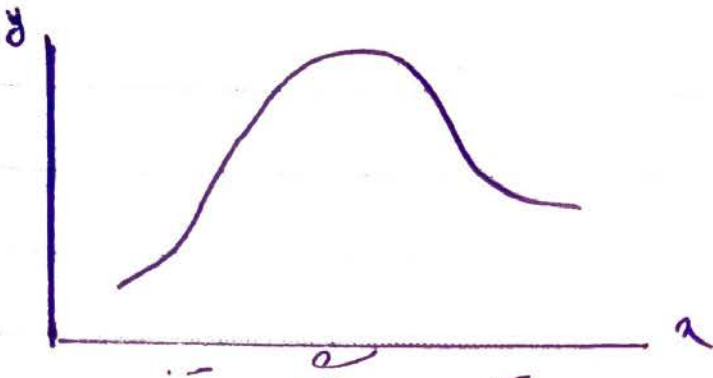
طبق یادمانه تغییرات مثبت همبستگی از  $+1$  تا  $-1$  نشان دارد. یعنی اگر همبستگی وجود نداشته

باشد تغییر همبستگی محاسبه نمی شود

اگر تغییر همبستگی بین منفی تا  $+1$  باشد جهت همبستگی مثبت و تغییرات متغیرها همبسته

اگر تغییر همبستگی بین منفی تا  $-1$  باشد جهت همبستگی منفی بوده و تغییرات متغیرها همبسته





غودار تغییر جهت همسایه دو متغیر

برای اندازه گیری ضریب همسایگی بین متغیرها با توجه به نوع مقایسه و نسبتها از روش های مختلف

استفاده می شود. برای مقایسه های اندازه گیری با مقایسه ای و نسبتی از روش پیرسون (برای مقایسه

اندازه گیری رتبه ای از روش اسپیرمن و لنال استفاده می کنند

**حقیقات علی (پس رویدادی)**

حقیقات کسب علتها با عوامل بروز یک رویداد یا حادثه یا پدیده مورد نظر است. متغیرها داخل و

تغییر نداشته، اما حضور ندارد و آنها را نمی تواند بلکه تحقیق علی را انجام می دهد تا این

متغیرها و عواملی را که باعث بروز واقعه شده است

حقیقات علی از نوع کاردی هستند و برای حل و فصل علل و آثار حوادث و وقایع نامطلوب

مورد استفاده قرار می گیرد. تحقیقات علی از جهت به تحقیقات تاریخی تفاوت دارد.



## مسئلات تحقیقات علمی:

۱. تعریف مدارک و اسناد و بیان استدلال و فلسف مسئله است

۲. تعریف توان نسبت به نتایج تحقیق یعنی قطعیه داشت

۳. تعریف معتبر بودن یا نبودن نتایج تحقیق که مسئله است

۴. تمایز بین متغیرهایی که محقق باید برای تحقیق علمی آنها را بداند

۱. متغیرهای اصلی که نفس مؤثر و مستقیم در بروز پدیده داشته اند

۲. متغیرهایی که نفس بازدارنده و منفی در بروز پدیده داشته اند

۳. متغیرهای زمینه‌ای که همواره تشدید کننده راه برای اثرگذاری متغیرهای اصلی بوده

## تحقیقات تجربی (اکزپریمنتی):

رابطه علت و معلولی بین متغیرها تا اندازه‌ای مشخص از مطالعه رابطه بین سوخت و تأثیر

مستقل (علت) بر متغیر تابع (معلول) است و در بیان محقق به طور قاطع تصریح دهد که چنین

رابطه ای وجود دارد یا ندارد



وعمود متغیره اولی تحقیقات تجربی:

۱۱ حضور فعال حقوق در صحنه آزمایش

۱۲ کنترل متغیرها و مآخذ پدیده‌ها

۱۳ سخن رابطه علت و معلولی

شرایط ضروری و تحقیق تجربی:

۱ کنترل

۲ انتخاب متغیرها

۳ تکرار آزمایش

۴ قابلیت تعمیم

۱ کنترل

در تری اصلی و تحقیق که باقی کنترل است. اگر باقی بایدیم نحوی برنامه ریزی و سازمان دهی شود

که مانع حضور متغیرهای ندرام و اختلال شود. زیرا این متغیرها نتایج آزمایش را محدود کرده اند

راه حل: استناد از جهت های برابر

ملاحظه که باید رعایت شود تا تحقیق تجربی قابل تعمیم باشد:

۱ از اصل کنترل متغیرها عملت کنند

۲ در انتخاب افراد نمونه، روش تصادفی اقدام کنند



۱۲ تا تیر استباهات که ماری را در انقباب نمونه و طبقه بندی و تجزیه و تحلیل داده هام حداقل برساند

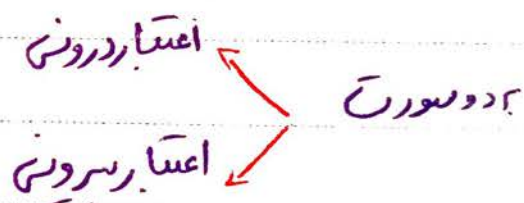
۱۳ محیط آرفاسس را به صورت طبیعی و عادی نکرده دارد

در انجام دادن فعالیت های تحقیقاتی و مراحل کار روشی نسبی تعجیل نکرده

۱۴ آرفاسسها را در موقعیتها و شرایط مشابه تکرار نموده از نتایج آنها نتایج اطمینان حاصل نماید

۱۵ از اعتبار درونی آرفاسس و اعتبار بیرونی آن مطمئن شود

اعتبار محتوی آرفاسس:



۱۶ اعتبار درونی: آیا مقیّر مستقل در مقیّر تابع اثر می نهد؟

انواع مقیّرهای مزاحم:

۱۷ رخدادهای همزمان با انجام دادن تحقیق

۱۸ اجرای پس از موعود

۱۹ تغییر در روشها و وسایل اندازه گیری



۴. تغییرات روانی و فیزیولوژیک

۵. امت آزمونها

روش های صرف با دانش تغییرات روانی

۱ حذف تغییرها: بعضی از تغییرها را می توان از طریق انتقاب آزمونهای که خصایص لسان دارند

۲ همان کردن موارد: انتقاب حفظها یا مجموعی از افراد با خصایص همسان یا تقریباً لسان قرار

۳ دلیل کسی از آنجا در گروه نواه و دیگری در گروه آزمائش

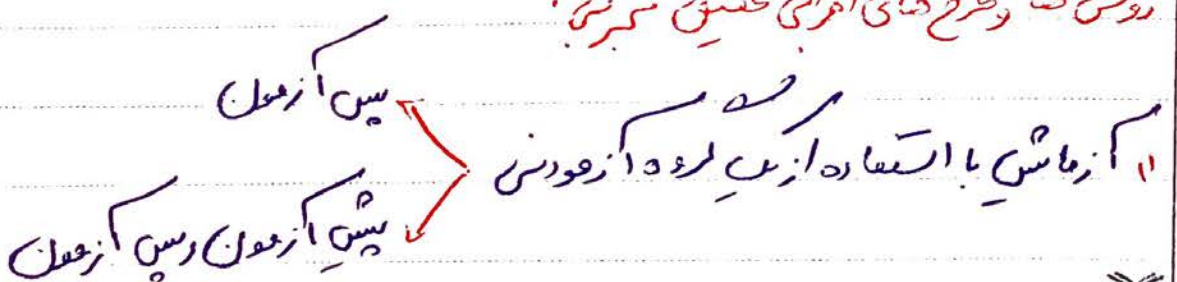
۴ معادل وهم تراز کردن موارد: قرار دادن آزمودنیها در گروه های نواه و آزمائش به گونه ای که معادلین

و دارائین گروه ها تا حد امکان برابر باشد

۵ تحلیل واریانس

۶ آزمون تعادلی

روش ها و طرح های آماری تحقیق تجربی:





Subject:

۱۳۱۱ سین آزمون ہے۔ وقت آزاد لکھو۔ آزمودنی بہ طور تجانس بر لکھو۔ لکھو در بعض من متغیر مستقل قرار میں لکھو۔

سین آزمون کے متعلق سے ایک اور سیاق میں لکھو۔

۱۳۱۲ سین آزمون میں آگے لکھو۔

۱۳۱۳ لکھو۔ تجانس میں آگے لکھو۔ متغیر مستقل آگے لکھو۔

مستقل قرار میں لکھو۔ سین لکھو۔ لکھو۔ لکھو۔

میں مقاسم میں لکھو۔

۱۳۱۴ آگے لکھو۔ لکھو۔ لکھو۔ لکھو۔

۱۳۱۵ لکھو۔ لکھو۔ لکھو۔ لکھو۔ لکھو۔

۱۳۱۶ لکھو۔ لکھو۔ لکھو۔ لکھو۔ لکھو۔

۱۳۱۷ لکھو۔ لکھو۔ لکھو۔ لکھو۔ لکھو۔

۱۳۱۸ لکھو۔ لکھو۔ لکھو۔ لکھو۔ لکھو۔



ب) استقاده از پس آزمون و پس آزمون

قبل از اعمال مقننه ها از هر دوره اگر ما پس و ندرت آزمون به عمل می آید و وضعیت آنها روشن می شود پس  
گرفته آزمون تحت تأثیر مقننه مستقل قرار می گیرد از هر دوره آزمون به عمل می آید و نتایج دو آزمون با  
هم دیگر مقایسه می شود.

این روش از اعتبار بالایی برخوردار است مشروط بر آنکه اولاً افراد دوره ها از مجابین لازم برخوردار  
بوده به روش تصادفی انتخاب شده باشند تا با هم منزهان تأثیر مقننه های نامخواسته و مزاحم به حداقل کاهش

ماید

۱۳) آزمون با استقاده از چند دوره

الف) استقاده از طرح غ گروهی سولوگون < آزمونهای مجابین به روش تصادفی به غ گروه تصعیم

و در دوره برای آزمون و در دوره برای کنترل با الواء در نظر گرفته می شوند

ب) طرح بین آزمون چند گروهی

ج) استقاده از پس آزمون و پس آزمون چند گروهی



۴. آزمون با استفاده از روش تکرار آزمون

با استفاده از نتایج گروه ویم با استفاده از روش مقایسه انجام می شود. در اینجا به حق علمی می اند

گروه آزمون را به دفاع تحت تأثیر متغیرهای مستقل قرار دهد

تعریف سوم

این اصلی هر تحقیق علمی انتخاب تعریف و بیان مسئله و موضوع تحقیق است. زیرا محقق باید

بهاستقوی تحقیقاتی خود را بر پایه آن شکل دهد در این مرحله مسئله تحقیق معین می شود و

حقائق موجود می شود که با تناقض و محمول اوجست ویم چیزی را باید معلوم کند

مراحل انتخاب تعریف و بیان مسئله تحقیق:

۱. تعیین مسئله تحقیق و تعیین حدود آن

۲. مطالعه ادبیات و سوابق مسئله تحقیق و تدوین مبانی تئوری

۳. شناسایی و تحلیل مسئله تحقیق

۴. تعیین متغیرها و تدوین مدل های علمی مربوط به چهارچوب تئوری تحقیق

۵. تشریح مسئله تحقیق و پلارش آن



موضوع تحقیق برای محقق در لای زبر و شرح می شود:

۱۲ تجارت نجفی

۱۱ مسکن نجف اوی

۱۳ منابع تفاهری

۱۳ مطالعات آثار مکتوب

۱۵ مقاماتان محقق

تالیف در ایام سلطه یابین زبر و در حسن عالمی:

۱۱ بعد علت وجودی و بقا

۱۴ بعد طمانی

۱۴ بعد تلونی پدیده

۱۲ بعد کارکردی

۱۵ بعد سیستم شناسی و کالبد شناسی پدیده (جنبه توصیفی پدیده)  
سیستم و بنا نیست (از ادراک)

انتخاب درسی: مقرر مسئله تحقیق:

ما بوجه به منابع ایاری مسئله و موضوعات تحقیقاتی محقق بر اساس علامه و سون نجفی و سزاه اس

نیازی که خودش یا جامعه به حل مسئله ای و کشف مجهولش دارند می توانند یکی از آنها را انتخاب نماید

مسئله تحقیقاتی خوب باید دارای ویژگی های زیر باشد:

۱۱ ادراکس بودن ۱۲ معنی قابل درک باشد





۱۲ بسطِ بودن ← تک باشد و حالت ترکیبی نداشته باشد

۱۳ ملکر بودن ← در حد توان محقق باشد

۱۴ بودن

۱۵ مرتب با رکنه مخفی محقق بودن

۱۶ لغات بودن ← اجام نداشته باشد

۱۷ اطلاق پذیری زمره ها

ب) تعیین محدودیت و شمولی :

پس از آنکه محقق مسئله را برترید باید در بررسی ابعاد آن بپردازد و پس از تعیین ماهیت و مقیاس

(کلی و جزئی) مرزها و قلمرو آن را مشخص کند

برای تعیین حدود مسئله هم تلاشی را باید رعایت کرد؟

۱۸ وضعیت عمومی و سپس وضعیت خاص مسئله مشخص شود

۱۹ زمینه ای نه مسئله در آن قرار دارد معرفی شود



۱۳ هجری زائیه و ثلاثیه و شلیلایه آن به خوبی مشخص گردد

۱۴ مسائل جانبیه و احتمالی که ممکن است موجب تاخیر شوند شناسایی و منبرک آنها با مسئله تحقیق تعیین

شود

در نایل مطالعه ارباب و سابق تحقیق :

۱۵ نسبت به موضوع اسراف زیارتی پیدا می کند

۱۶ بر اساس آگاهی از علومات به دست آمده اقدام به درباره کاری و تکرار خواهد کرد

۱۷ از روش کار دیگران آگاهی خواهد یافت

۱۸ به تحقیق می پردازد و خواهد کرد تا متغیرهای مورد نظر در مطالعه را بصورت شناسایی کند و روابط علت و معلولی

آنها را تبیین کند

۱۹ خارج از دست و روایب آنها به تحقیق می پردازد و خواهد نمود تا با استفاده از آنها و تصوراتی که از واقعیت

در ذهن بسازد می تواند راهی را بتواند فرنیته های تحقیق خود را تدوین نماید

۲۰ تلیه و معلی برای استدلال منصف در مرحله تجزیم و تکلیل داده ها و اطلاعات و ارزیابی فرنیته ها و



واستنتاج به ویژه در حکمتیان توصیفی و تحلیلی

روشهای فلسفای سیاسی به سوانح و ادبیات مشرک :

۱۲ مطالعه و تفسیر برداری

۱۱ روش فلسفای

روشهای فلسفای سیاسی به منابع و معرفت برداری :

۱۰ استقاده از کتاب فلسفای

۹ استقاده از معرفت مقالات

۸ استقاده از عاظمها

۷ استقاده از لغات خاصه

۶ استقاده از معرفت حکمتیان

مراسل فلسفای و تحلیلی مشرک حکمتیان

۱۴ سبب فلسفای مشرک

۱۱ مقفیر فلسفای مشرک

۱۳ تحریک خودرشد و موسوع

۱۲ ابعاد رشد



۱۱ پر داریش و صورت بندی عنوان پژوهش

۱۰ استقفا می کردن موضوع پژوهش

عین مقبره ها و دروس و مراجع تری :

حقوق در تحقیق خود بر مثال شناسایی مقبره ها و چگونگی رابطه آنها با بندگی است از تحقیق آواز

نوع توصیفی است. می خواهد و منفی یک شیء یا پدیده را شناسایی و تبیین نماید او برای این کار نیازمند

بررسی صفات و ویژگیها و مشخصات و عبارتی مقبره های توصیفی است

خود بیان مسئله تحقیق و نتایج آن :

تحقیق آماره می شود مسئله را آن طور که مورد شناسایی اولیه تر کرده است تعریف نموده اهداف

تحقیق خود را بیان نماید

در بیان مسئله و تشریح آن محقق باید به نکات زیر توجه کند:

الف) صورت مسئله باید به شکل سؤالی نوشته شود

ب) مسئله باید به طور واضح تعریف گردد

ج) از کاربرد اصطلاحات و واژگان ارزشی باید خودداری شود

د) اصطلاحات و مفاهیم اقتصادی و تخصصی باید تعریف شود





هـ) سوالات واره تحقیق باید نوشته شود

نقل هشتم

فرزندی برای یکی از مرامل حساس تحقیق است. برای فرزیده ها نفس را همان دارند و معالجه

تحقیقاتی حجت می دهند فرزیده ها هم تحقیق کند می کند تا از این طریق فراوان رسیدن به مقصد آنها

حید مورد آن را که بیش از همه تردد بیشتر به مقصد به نظر می رسد برترند و محل الوصول ترین راهها و

محمل ترین حجت ها را برای رسیدن به هدف تحقیق انتخاب کند.

نقل نهم

مدس با همان اندیشه اند در باره ماهیت و جلوه های و روابط بین پریده ها، اشیاء و متغیرها در محقق

را در شخص ترددی ترین راه برای کشف محمول کند می نماید.

نقل دهم

تفاوت فرزیده و نثریم چیست؟  
تقریباً مشتمل بر قضایای کلی و عمومی هستند و مورد خاص تعلق ندارند و می توانند مصادر حق زبانی

داشته باشند در حالی که فرزیده حالت کلی ندارد و محقق مسئله تحقیق است که از قضایای کلی نامی

می شود ولی در فکر کردن تحقیق خاص است پس رسید



Subject:

نفس فرنیہ در ایام تحقیق :

۱) مطالعہ منابع و ادبیات مربوط بہ موضوع تحقیق حجت دارد شود

۲) پژوهشگر نسبت بہ جنبہ های موثقی و معنی دار مسئلہ پژوهش مناسب تر عن نماید

۳) فرنیہ باعث می شود تا تحقیق مسئلہ پژوهش را بهتر درک کند و روش ها جمع آوری اطلاعات را بهتر شناسد

۴) فرنیہ چهار چوبی برای تجزیم و تحلیل و تفسیر اطلاعات جمع آوری شده و نتایج گیری از آن ارائه می دهد

- در تحقیقات توصیفی فرنیہ ها منب تصور حدس از وجود حالات، شرایط، صفات و ویژگی های

ایجاد، موتیفات، پدیده های هستند نسبت وقوع رویداد، صفات، ویژگی های ایجاد را توضیح می دهد

- در تحقیقات علی همسلی فرنیہ از وجود رابطه محبت می کند چه رابطه های همسلی و چه رابطه های علی

که منب رابطه علت و معلول هستند

انواع فرنیہ ها در تحقیقات همسلی و تجزیسی :

۱) فرنیہ تحقیق یا این (H) از وجود رابطه با اثر و یا تفاوت بین متغیرها خبر می دهد این فرنیہ

ب دو نوع حجت دارد و بدون حجت تقسیم می شود





الف) فرنیة تحقیق حقیقت دارد

۱۱) کارایی معلمان آموزش دیده بیش تر از معلمان آموزش نکرده است

۱۲) نسبت بخروج ائمه بر اساس تقاسم طبقات اجتماعی مؤثر است

ب) فرنیة تحقیق بدون حقیقت

۱۱) بین آموزش معلمان و کارایی آنها رابطه وجود دارد

۱۲) بین نسبت بخروج ائمه و کارایی تقاسم طبقات اجتماعی رابطه ای وجود دارد

فرنیة منفی

ب) فرنیة آگاهی یا پیچیده است. برخلاف فرنیة تحقیق وجود رابطه، اثر یا تفاوت بین متغیرها

وارد کرده، اظهار دارد در این حالات واقعی نیست و حقیقت ندارد و صرفاً ناشی از تصادف و استباهات

آگاهی بزرگه استاده در علوم گری است

مطالعه چگونگی روابط بین متغیرها در طی از سه حالت زیر ایام می شود:

الف) محقق در دنبال بررسی و مقایسه تفاوت تأثیر درواخیز متغیر برین یا چند متغیر است

ب) محقق در پی مطالعه میزان همبستگی بین درواخیز متغیر است



۱۰ تحقیق بر مسائل کُشف و تفسیر رابطه علت و معلول بن دو واحد تعدی است

اهم روشی های تک فرزند جوان

۱۱ فرزند باید قدرت تبیین حقایق را داشته باشد

۱۲ فرزند باید بتواند از بیخ مسئله تحقیق را بدهد

۱۳ فرزند باید قابلیت حذف حقایق نامرتب با مسئله تحقیق را داشته باشد

۱۴ فرزند باید توانای ساده و قابل فهم باشد

۱۵ فرزند باید قابلیت آزمون را داشته باشد

۱۶ فرزند نباید با حقایق و قوانین مسلم و اصول علمی تأیید شده و پذیرفته شده تضاد داشته باشد

۱۷ فرزند نباید از واژه ها و مفاهیم ارزشی استفاده کند

۱۸ فرزند باید مطالعه و پژوهش حجت بدهد

۱۹ فرزند باید به صورت جمله مبری باشد

۲۰ فرزند ها با توجه به چهار محور نظری تحقیق تدوین می شود

۲۱ فرزند ها باید محقق مطالعه موردی مسئله تحقیق باشد



مستور از بناظر صورتی است  
 ۱۱ به تعداد سوال های فرعی و فرضیه تریون شود  
 ۱۲ هر فرضیه در مقابل سوال مربوط به آن قرار گیرد

مستور از تناسب و بناظر محتوایی است

معنا و مفهومی در فرضیه با معنا و مفهوم سوال مربوط به آن تناسب داشته باشد به عبارت دیگر  
 فرضیه و سوال به لحاظ محتوایی با هم ارتباط منطقی داشته باشد

فعل مجسم  
 جامع آماري: لکن عناصر و افرادی که درین مقیاس خصوصاً انسانی مؤلف دارای یک یا چند صفت  
 مشترک باشند

استیاط آماري: بر آورد پارامترهای جامعه بر اساس شاخص های آماري

مردم: تعدادی از افراد جامعه که صفات آنها با صفات جامعه مسابقت دارد و معرف جامعه بوده  
 از جنس و همسلی با افراد جامعه برخورد دارند



۱) مقادیر اندازه گیری شده صفات مربوط به یک نمونه شانس آماری و مقادیر اندازه گیری شده

صفات مربوط به تمام جامعه پارامتر می گویند

### انواع نمونه برداری اشخاص

۱) نمونه احتمالی: در این نمونه تمام کرم نمونه های اتفاقی و مقادیر مشخصه مورد اصل شانس برابری

برای اشخاص افراد جامعه جهت عضویت در نمونه رعایت می گردد

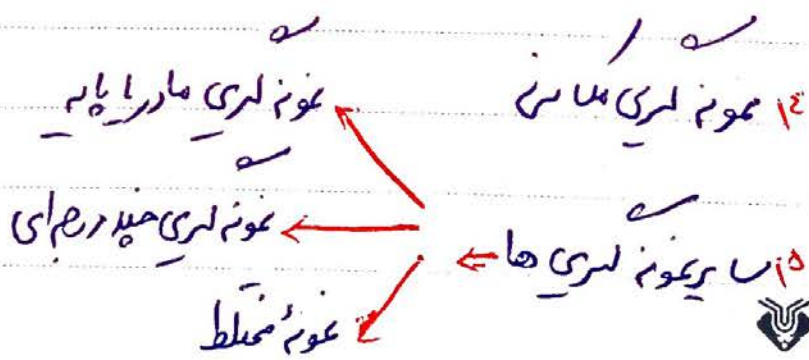
۲) نمونه آماری: در این نمونه افراد جامعه مورد مطالعه با هم مساویت دارند و شانس یا در واقع برابر است

۳) نمونه احتمالی طبقه بندی شده: افراد جامعه با توجه به صفات درون گروهی خود به طبقات مختلف

تقسیم می شوند و افراد نمونه به تناسب از این عناصر طبقات اشخاص می گردند

۴) نمونه سری گروهی یا خوشه ای: اشخاص واحد تحلیل و به عبارتی واحد اصلی مطالعه از طریق

طی چند مرحله نمونه گیری پیوسته





۱۲ استقاره از جدول اعداد تصادفی

روش های انتخاب حجم نمونه  
۱ استقاره از قرعه کشی

۱۳ استقاره از روش مقیم یا سیستماتیک

روش عمومی تشریح سیستماتیک

$$k = \frac{N}{n}$$

۱۴ = عدد ثابت فاصله بین دو نمونه

۱۵ = حجم یا تعداد افراد جامعه

۱۶ = حجم یا تعداد افراد نمونه

نوع های غیر احتمالی  
۱۷ نمونه ها بر اساس رعایت اصل شانس برابر برای افراد جامعه انتخاب نمی گردد بلکه با نظر محقق  
گزینده می شود.

انواع نمونه های غیر احتمالی

الف) نمونه تشریحی  
تعداد نمونه ها مشخص می شود و به هر که دستور العمل معاصم و

پرسشگری تحولی پرسشگر می گردد تا معاصم بدان بررسی رفته و خودش افراد نمونه را با توجه به

معداری که به ری داده شده انتخاب کند و از طریق معاصم با آنها اطلاعات لازم را گرد آورده نماید



۱) نمونه‌گیری اتفاقی  $\Rightarrow$  علمی‌ترین روش است معنی اینکه افرادی مورد مطالعه قرار می‌گیرند که در دسترس قرار دارند و مصاحبه‌گر در چهارچوب مقدار و حجم نمونه در ملاقاتی خاصی می‌استد و با هر کس از راه رسید مصاحبه می‌کند

۲) نمونه‌گیری منظم  $\Rightarrow$  ملاقات‌ها طبق صورتی براساس تجربه شخصی یا یک برنامه‌ریزی و مشام در بیان من کرده است  
 اجتماعی را معرفی جامع‌ای که به آن تعلق دارند می‌باید در واقع نمونه‌ای را با نظر خوش و بدبین خود بنا

۳) نمونه‌گیری موردی  $\Rightarrow$  در تحقیقات توصیفی و در فاکتور و موم ملازمی مورد مطالعه قرار می‌گیرد

- روش‌های عمومی نمره
- ۱) استقاده از تخمین شخصی
- ۲) استقاده از تئوری چهار روش‌های آگاهی
- روش‌های برآورد حجم عمومی

$$n = \frac{t^2 pq}{d^2}$$

در این فرمول  $z = t$ ، اندازه متغیر در توزیع طبیعی

$p$   $\Rightarrow$  در هر توزیع نسبت در جامعه

۴) دهد افرادی است که فاصله آن نسبت در جامعه هستند



$d$  = تفاوت نسبی واقعی نسبت در جامعه با میزان تخمین محقق برای وجود آن نسبت

مثال: اگر محقق بخواهد تعداد نفوس مورد نیاز را در جامعه ای که نسبت به نسبت ۷۰ درصد برانگیزه است

با سطح اطمینان ۹۵ درصد و احتمال خطای ۵ درصد محاسب کند؛ تقریباً نیاز خواهد داشت

$$t = 1.96 \quad d = \frac{5}{100} \quad q = \frac{30}{100} \quad f = \frac{70}{100}$$

$$n = \frac{(1.96)^2 \times \frac{70}{100} \times \frac{30}{100}}{(\frac{5}{100})^2} = 322$$

مجموع برای تعداد نسبی و جامعه نامحدود

$$n = \frac{t^2 s^2}{d^2}$$

تخمین حجم نفوس برای جوامع محدود

$$n = \frac{N t^2 s^2}{N d^2 + t^2 s^2}$$

مثال ششم:

اگر اندازه نیمی و مقدار جغرافیایی هستند که محقق به کمک آنها قادر است اطلاعات مورد نیاز محقق

خود را مرداوری نسبت و نسبی نماید

انبارهای اندازه گیری به روش نسبی تقسیم می شوند:

۱۳ محقق ساخته

۱۱ استاندارد یا میزان شده



ابزارهای استاندارد شده در مسیر تجارب تحقیقاتی مورد اطلاق قرار گرفته اند، قابلیت اعتماد بالایی

دارند و سبب تر مورد استفاده محققان قرار می‌گیرند

در مجموع روش‌های ابزارهای استاندارد را می‌توان به شرح زیر دسته‌بندی کرد:

۱. جنبه‌های مختلف آنها، جنوس، تعریف شده و راه‌های اجرا، روش‌های کار و وقت مشخص دارند

۲. روش‌های نمره‌گذاری، بدقت مشخص شده است

۳. اعتبار آنها از طریق تجارب زیاد مورد تأیید قرار گرفته است.

ابزارهای محقق سافت در غیاب ابزارهای استاندارد طراحی و بکار برده می‌شود

انواع ابزارهای محقق و گردآوری اطلاعات:

الف) سوالات پرسش‌نامه

ب) سوالات کارت مصاحبه

ج) سامین‌های کارت مشاهده

د) مصاحبه

ه) فرم

و) تفریح

