

به نام خالق زیبایی

دانشگاه هنر  
دانشکده معماری و شهرسازی  
دوره کارشناسی معماری



### طراحی معماری ۳

#### در پی چه هستیم؟

دانشجویان در دو نیمسال گذشته پس از آشنایی با کلیات طراحی معماری در شکل جامع آن، شیوه سامان‌دهی یک بنای متشکل از کارکردهای متنوع را بر اساس برنامه‌ریزی کارکردی آموخته‌اند و تمرین کرده‌اند. در این نیمسال به دانشجویان فرصت داده خواهد شد که از وجهی دیگر با معماری و طراحی معماری آشنا شوند: تاثیر معماری بر تنظیم روابط درون و بیرون برای ایجاد یک محیط انسانی واجد پیوستگی و هماهنگی.

در این نیمسال دانشجویان تمرینی خواهند کرد که از چند جهت با تمرین‌های نیمسال‌های گذشته متفاوت است:

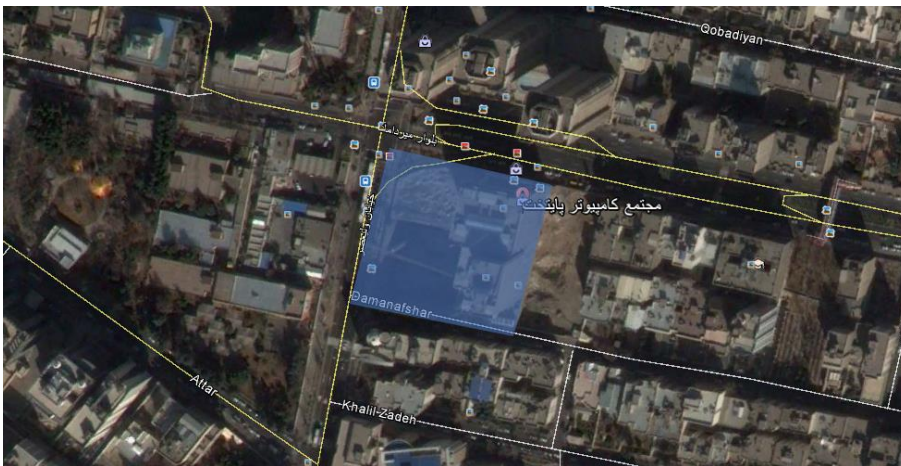
- موضوع طراحی این نیمسال از نظر کارکردی پیچیدگی کمتری خواهد داشت و دانشجویان دانش و مهارت‌شان را در سازمان‌دهی فضایی یک پروژه در گذر از عرصه‌های عمومی‌تر بیرونی به عرصه‌های خصوصی‌تر درونی (و نیز عکس آن) به کار خواهند بست و ارتقا خواهند داد.
- در این نیمسال به رابطه ماهوی معماری و محیط کالبدی و انسانی بستر آن توجه بیشتری خواهد شد.
- در این نیمسال تلاش دانشجویان متوجه ایجاد «مطلوبیت» انسانی است، نه پاسخ‌گویی به ضوابط حداقلی.

## موضوع طرح چیست؟

بنابر آنچه گفتیم موضوع این نیم‌سال «طراحی موزه فناوری اطلاعات و ارتباطات» و یا «طراحی موزه صلح» به انتخاب دانشجویان در تهران خواهد بود.

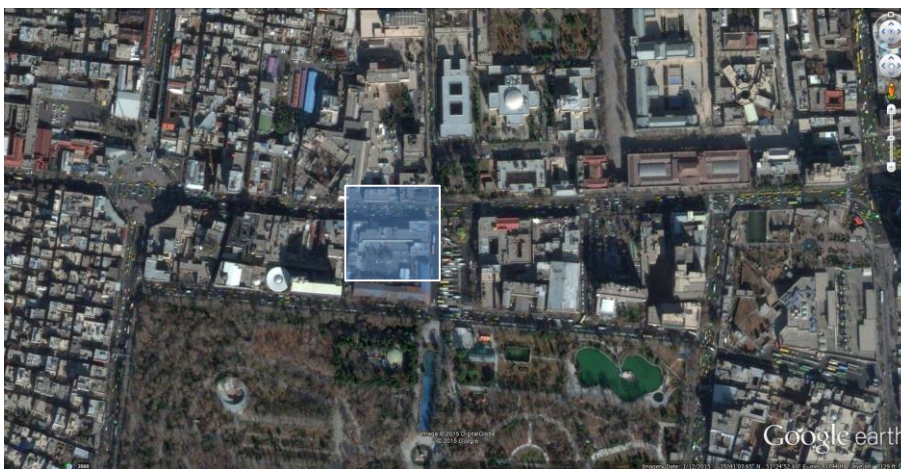
## بستر طرح کجاست؟

بستر طرح شهر تهران است. سه نقطه در بخش‌های گوناگون شهر برای طراحی دانشجویان انتخاب شده است که دانشجویان پس از آشنایی با موضوع و زمینه به انتخاب خود و با ذکر علل توجیهی یکی را برای طراحی انتخاب می‌کنند.



### تقاطع خیابان‌های ولی عصر (ع) و میرداماد

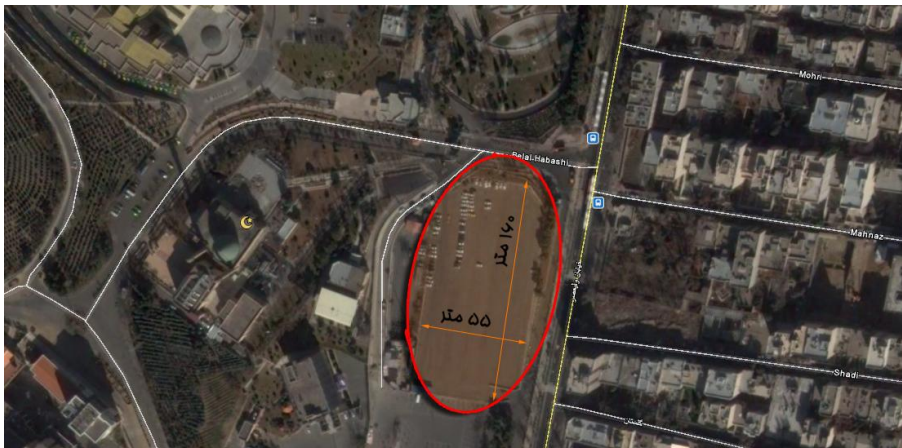
مطابق نقشه زیر این زمین شامل ساختمان کنونی مرکز کامپیوتر پایتخت و زمین مجاور آن (در ضلع غربی مرکز) می‌شود. آشنایی عموم مردم با این زمین به‌مثابه یکی از کانون‌های فناوری ارتباطات و اطلاعات تهران، همجواری با خیابان ولی عصر و آمادگی بستر برای ارتقای فرهنگی از جمله خصوصیات این زمین است.



### ضلع غربی میدان فیاض بخش (حد فاصل پارک شهر و خیابان سی تیر)

مطابق تصویر بالا این زمین در شمال موزه صلح واقع در پارک شهر قرار دارد. همجواری زمین با تعداد زیادی مراکز فرهنگی، موزه، و کتابخانه و زمینه فرهنگی

خیابان سی تیر که در آن مراکز ادیان مختلف در کنار هم قرار گرفته در مرکز شهر از مهم‌ترین نکات قابل توجه در این مورد است.



- **ضلع شرقی مسجد بلال** (حد فاصل مسجد و خیابان ولی عصر (ع))  
این زمین از سمت غرب در مجاورت مسجد بلال و کنار خیابان ولی عصر قرار دارد. همجواری زمین با مرکز صدا و سیمای جمهوری اسلامی ایران و قرارگیری آن در منطقه کوهپایه‌ای شمیرانات، و ویژگی‌های توپوگرافی زمین از مهم‌ترین نکات قابل توجه در این مورد است.

### مهم‌ترین معیارهای طراحی کدامند؟

- ایجاد تعادل میان آرمان‌های ذهنی و واقعیات بستر طرح و اهمیت دادن به فرایند مکاشفه و ترجیح آن بر تمایلات فردی طراح
- جامعیت در نگرش به عوامل و عناصر موضوع و دستیابی به تعادل و وحدت نهایی
- احترام به ترکیب کلی بافت انسانی و کالبدی و حتی‌المقدور تقویت آن
- مکاشفه عرصه‌های تازه تعاملات انسانی در موزه، خصوصاً با توجه به موضوع آن، و بازتاب مناسب آن در طراحی معماری
- موفقیت در جذب بیشینه طیف متنوع‌تری از کاربران و علاقمندان

### پیش‌برد کار چگونه است؟

برای برآوردن خواسته‌های یادشده مراحل زیر را طی خواهیم کرد:

- **شناخت خصوصیات (امکانات و محدودیت‌ها) بستر در گروه‌های تعیین شده**
  - شناخت دقیق بستر طراحی در مقیاس شهر
  - شناخت دقیق بستر طراحی در مقیاس محدوده شهری مجاور
  - برنامه‌ریزی کارکردی کلی
- **آشنایی با اصول طراحی**

- مطالعات تطبیقی طراحی مکان‌های عمومی فرهنگی با کارکرد مشابه و در بسترهای مشابه
- تدوین اصول و معیارهای طراحی موزه
- تدوین اصول و معیارهای موثر بر طرح از میان قوانین بالادست و ضوابط عمومی ساختمانی کشور

### ○ تدوین روایت طرح

- تدوین مفاهیم کلی موثر بر ایجاد مطلوبیت فضایی (با توجه به کارکرد و موقعیت پروژه)
- تدوین روایت منسجم از رویدادها و کیفیت مکان‌های مرتبط با آنها در طرح

### ○ طراحی

- طراحی اولیه مجموعه در مقیاس کلان
- پیش‌برد طرح‌ها در مقیاس‌های دقیق‌تر

## چه مدارکی را باید تحویل دهیم؟

دانشجویان در دو مقطع (طبق برنامه زمانی) کارشان را تحویل خواهند داد. در هر یک از این دو مقطع موارد زیر آماده خواهد شد:

### ۱. تحویل موقت

- پلان موقعیت طرح (مقیاس ۱:۵۰۰)
- پلان و مقاطع : فاز ۱ مقدماتی
- سه بعدی حجمی شماتیک ماکت
- پرسپکتیو های داخلی

### ۲. تحویل نهایی

- پلان موقعیت طرح (مقیاس ۱:۵۰۰)
- پلان‌های طبقات (مقیاس ۱:۲۰۰)
- نماها و حداقل دو برش عمود بر هم (مقیاس ۱:۲۰۰)
- پلان و مقطع بخشی از طرح (مقیاس ۱:۵۰)
- ماکت (مقیاس ۱:۲۰۰)
- ترسیم‌های سه‌بعدی ( خارجی و داخلی ) در مقیاس‌ها و تعداد لازم

## پیش از آغاز کار طراحی چه شناختی باید به‌دست آوریم؟

طراحی معماری بدون شناخت از موضوع و اهداف طرح، بستر طراحی، و اصول و معیارهای حاکم بر آن ممکن نیست. در این نیم‌سال دانشجویان در گروه‌های ۳-۵ نفره با راهنمایی استادان طرح، در باره موارد زیر (طبق برنامه زمانی) تحقیق خواهند کرد:

- شناخت زمین شماره ۱
- شناخت زمین شماره ۲

- شناخت زمین شماره ۳
- اصول و ضوابط طراحی موزه و تدوین برنامه کارکردی
- استانداردها و مقررات ملی ساختمان مربوط به موضوع پروژه
- آشنایی با موزه به طور کلی و موزه‌های فناوری اطلاعات و ارتباطات (پیشینه، انواع، خصوصیات، ...)
- آشنایی با موزه به طور کلی و موزه‌های صلح (پیشینه، انواع، خصوصیات، ...)
- آشنایی با نمونه‌های مشابه در ایران ۶ تا ۸ گروه

### برنامه زمان بندی نیم سال

نمره	تحویل	تکلیف	برنامه کلاس	تاریخ	
۱		انتخاب و بررسی موضوع تحقیق	معارفه، بررسی موضوع طرح، گروه بندی (۳ تا ۵ نفر) معرفی عناوین تحقیق	۱۱/۲۶ شنبه	۱
۲		فهم بازدید، انتخاب و بررسی موضوع تحقیق	بازدید از موزه صلح	۱/۲۸ شنبه	۲
۳		امادگی برای ارائه کنفرانس موضوعات بررسی سایت	کرکسیون موضوعات تحقیق و جمع بندی بازدید	۱۲/۳ شنبه	۳
۴		امادگی برای ارائه کنفرانس سایر موضوعات	معرفی سایت ها توسط ۳ گروه اول	۳ شنبه ۱۲/۵	۴
۵		انتخاب سایت	ارائه کنفرانس سایر گروه ها	۱ شنبه ۱۲/۱۰	۵
۶	*	طراحی سناریو فضایی	توضیح چگونگی بیان سناریو فضایی	۳ شنبه ۱۲/۱۲	۶
۷		بازنگری و اصلاح	کرکسیون سناریو با کمک اسکیس	۱ شنبه ۱۲/۱۷	۷
۸		کانسپت معماری شامل حجم کلی، توزیع عناصر کارکردی در سطح و طبقات به کمک ماکت اتود یا قابلیت برداشت طبقات	صحبت در رابطه با سناریوهای منتخب (انتخاب دانشجو - استاد)	۳ شنبه ۱۲/۱۹	۸
۹		باز نگری و اصلاح	کرکسیون لکه گزارى برنامه فیزیکی، ماکت اتود، پخته کردن سناریو - نزدیک شدن به معماری	۱ شنبه ۱/۱۶	۹
۱۰		نحوه برخورد با سایت و عابر پیاده	کرکسیون و راهنمایی	۳ شنبه ۱/۱۸	۱۰
۱۱		ارائه پلان طبقات و پرسپکتیو حجم و نما	کرکسیون ورودی	۱ شنبه ۱/۲۳	۱۱
۱۲		تعیین مترئال و سازه - باز نگری و اصلاح پلان و حجم	کرکسیون پلان و حجم	۳ شنبه ۱/۲۵	۱۲
۱۳		باز نگری و اصلاح - طراحی مقاطع	پیشنهاد استراکچر و کلیات ساخت	۱ شنبه ۱/۳۰	۱۳
۱۴		اصلاح و باز نگری	کرکسیون مقاطع در کنار حجم و پلان	۳ شنبه ۲/۱	۱۴
۱۵	**	نماهای داخلی و چیدمان پلان	ارائه و نظر خواهی جمعی	۱ شنبه ۲/۶	۱۵
۱۶		نورپردازی و مترئال داخلی	کرکسیون نماهای داخلی و چیدمان پلان	۳ شنبه ۲/۸	۱۶
۱۷		سقف کاذب و کلیت تاسیسات	کرکسیون نورپردازی و مترئال داخلی	۱ شنبه ۲/۱۳	۱۷
۱۸		رنگ و کف سازی	کرکسیون سقف کاذب و کلیت تاسیسات	۳ شنبه ۲/۱۵	۱۸
۱۹		باز نگری و اصلاح کلی طرح داخلی	کرکسیون رنگ و کف سازی	۱ شنبه ۲/۲۰	۱۹
۲۰	***	باز نگری و اصلاح	ارائه و نظر خواهی جمعی	۳ شنبه ۲/۲۲	۲۰
۲۱	موقت	باز نگری و اصلاح	تحویل مدارک تحویل موقت	۱ شنبه ۲/۲۷	۲۱
۲۲		تکمیل نما/حجم/مقطع / پرسپکتیو	ارائه اصلاحات	۳ شنبه ۲/۲۹	۲۲
۲۳		باز نگری و اصلاح	کرکسیون مدارک اجرایی	۱ شنبه ۳/۳	۲۳
۲۴		آماده کردن مدارک تحویل نهایی	کرکسیون مدارک تحویل نهایی	۱ شنبه ۳/۱۰	۲۴
۲۵			ساعت ۱۰ صبح	۱ شنبه ۴/۷	۲۵

- \* پایان مطالعات اولیه { ۶ جلسه }
- \*\* پایان ارائه حجم و پلان کلی (معماری) { ۹ جلسه }
- \*\*\* پایان ارائه پرسپکتیوهای داخلی و دقیق شدن نقشه‌ها (معماری داخلی) { ۵ جلسه }
- بررسی همه موارد { ۳ جلسه }

موفق باشید

محمدرضا رحیمزاده، احمد جدیدی، آرزو فرزادپور، مجتبی مهدوی‌نیا

اسفند ۱۳۹۳