



گزارش عملکرد و فعالیت

مدیریت سازمان صنایع و معادن

استان لرستان

از تاریخ 1386/5/9 لغایت 1388/2/28

تهیه و تنظیم

سید حسین موشح

رئیس سازمان صنایع و معادن

استان لرستان

فهرست گزارش

<u>صفحات</u>	<u>عنوان</u>
7 و 6	- قسمتی از فرمان حضرت علی (علیه السلام) به کارگزاران و 19 فرمان او به مدیران - پیشگفتار
8	- تصاویر احکام انتصاب مربوطه
9	- مقدمه
10	- هدف از تهیه گزارش فعالیت و عملکرد مدت مأموریت و مسئولیت
11	- گزارش اجمالی :
12	الف) وضع جغرافیایی ، وضعیت و اطلاعات عمومی استان لرستان
12	ب) سابقه تاریخی و نژاد
12	1- جمعیت و نیروی انسانی و سواد
12	2- آب و هوا
12	3- منابع طبیعی (منابع آب ، رودخانه های مهم)
13	ج) اوضاع اجتماعی ، فرهنگی و اقتصادی
14	د) وضع صنعت و معدن :
16	- نارسائی ها و نواقص های موجود اداری و سازمان صنایع و معادن استان لرستان از تاریخ 1386/5/9 - مدیریت : - بازنگری و تنظیم نمودار سازمانی صنایع و معادن استان - محیط کار و سازمان صنایع و معادن استان لرستان - نقاط قوت - نقاط ضعف نیروی انسانی و ابزار اداری سازمان
22	- شناسائی نیروی انسانی همگن و کاردان و مسئول پذیر و ناهمگن و عنصر ناکارآمد و مشکل ساز: - فقدان وسائط نقلیه و خودروی اداری: - شرح اجمالی برکارهای انجام شده خدمات اداری
30	- کسر بودجه سازمان از زمان شروع بکار اجرای مأموریت (از تاریخ 1386/5/9): - پست های بلا تصدی سازمان صنایع و معادن استان لرستان - خصوصیات و امکانات اولیه صنعت ، عقب مانده و اقدامات انجام گرفته استان لرستان - نیازها و زیرساخت های مورد نیاز صنعت استان لرستان - گسترش صنعت
35	- اوضاع صنایع : الف) استراتژی توسعه صنعتی کشور ب) نقش دولت در فرآیند توسعه صنعتی
37	- بخش صنعت :

- 1- تعداد کارگاهها
- 2- شاغلین در کارگاهها
- 3- پراکندگی و توزیع صنایع استان
- 4- اوضاع صنعت (وضع صنایع) ترکیب صنایع استان
- 5- میزان سرمایه گذاری و اشتغال براساس گروه های مختلف صنعتی
- 6- توسعه سرمایه گذاری
- 7- مشخصات مهمترین واحدهای صنعتی بزرگ استان لرستان

42

- موقعیت جغرافیایی معادن استان لرستان :

- مواد معدنی استان

- 1- سنگ آهک متامرف (سنگ چینی)
- 2- سنگ آهک دولومیتی
- 3- سنگ آهک لاشه موزائیکی
- 4- گرانیت
- 5- آهک صنعتی
- 6- سنگ گچ
- 7- سنگ سیلیس
- 8- فلدسپات
- 9- تالک
- 10- نمک
- 11- سنگ لاشه و مالون

44

- بخش معدن:

- 1- معدن از نظر زمین شناسی در استان لرستان:
- 2- فرصت های معدنی
- 3- نانو تکنولوژی و بیوتکنولوژی صنایع
- 4- صنایع نساجی
- 5- صادرات، کالای صنعتی و معدنی استان لرستان
- 6- تولید مواد معدنی (سنگ های ...
- 7- صدور پروانه های بهره برداری ، تولیدی در استان لرستان

49

- گزارش وضعیت صنعت و معدن استان لرستان تا تاریخ 1386/5/9

51

- مشکلات و نارسائی های بخش صنعت استان لرستان :

- قسمتی از اهداف و فعالیت های نظارتی سازمان صنایع و معادن استان لرستان
- سازماندهی انتخاب طرح های تولیدی برای استفاده از تسهیلات بانکی
- ستاد شکوفائی و نوآوری و نوین صنایع و معادن استان لرستان
- اعضای ستاد شکوفائی و نوآوری استان
- کارگروه اطلاع رسانی و IT

- اعضای حقیقی مشاور در کارگروه ها
- ساختار ستاد شکوفائی و نوآوری استان
- شرح وظایف ستاد شکوفائی و نوآوری استان
- کارگروه های اجرایی (تخصصی) ستاد نوآوری استان
- 58 - **مواردی در راستای حمایت از صنعت در کل کشور، بخصوص در استان لرستان:**
 - الف) حمایت های بخش دولتی
 - ب) اقدامات شرکت های تولیدی و بخش خصوصی
- 60 - **تقسیم بندی صنایع استان : 3دسته اصلی**
 - 1- واحدهای جدید احداثی
 - 2- واحدهای تعطیل و راکد
 - 3- واحدهای فعال و نیمه فعال
- 62 - **پیشنهاد اصلاحی (یک نمونه متد نوین) جهت سرمایه گذاری در صنعت**
- 63 - **گزارش وضعیت (معادن) استان لرستان از بدو خدمت و مسئولیت (تاریخ 1386/5/9)**
 - بخش فرآوری
 - مشکلات بخش معدن استان لرستان
 - مشکلات بخش فرآوری استان لرستان
 - وضعیت معادن سنگ و واحدهای فرآوری آن در استان
 - بخش معدن (آزمایش های فیزیکی - آزمایشگاههای شیمیائی)
 - (نکات) قوت معدن استان لرستان
- 70 - **پیشنهادهای اولیه در رفع نابسامانی و مشکلات معدن استان لرستان:**
 - عناوین مشکلات سنگ برپهای صادراتی و تجاری استان لرستان (بطور نمونه)
 - پیشنهادهای اجرایی جهت بهبود تولیدات مواد معدنی
 - پیشنهادهای اصلاحی و رفع مشکلات و حمایت از صنعت و معدن استان لرستان
- 77 - **مهم ترین برنامه های مورد نظر در سازمان صنایع و معادن استان لرستان:**
 - 1- تدوین سند راهبردی و برنامه های اجرایی در بخش توسعه صنعت و معدن
 - 2- معرفی و ایجاد طرحهای کلان بالا دستی توسط دولت
 - 3- ایجاد پایگاه نوآوری و ایده پردازی
 - 4- ایجاد پارک فناوری استان
 - 5- تحول و بازسازی کلی در فرآیندها و ساختار سازمان صنایع و معادن استان
 - 6- توسعه معادن استان
 - 7- ساماندهی واحدهای کوچک و متوسط
 - 8- انجمن ها و تشکل های فنی و مهندسی
- 79 - **مصوبات صنعتی و معدنی سفر دور اول و دوم ریاست محترم جمهوری جناب آقای دکتر محمود احمدی نژاد**
- 84 - **مطالب و اقدامات دیگر.... در راستای پیشرفت صنعت و معدن کشور و مخصوصاً استانها**

85	تقویت قدرت خلاقیت	ویژگی افراد خلاق	نوآوری و خلاقیت
			1- مدیریت و حق محوری
			2- عدالت در محدوده مدیریت
			3- نظارت
			4- مدیر قاطع و شجاع
			5- مدیریت، سازندگی و پیشرفت
			6- صداقت
			7- مدیر و امانت داری
			8- مدیر سرافراز
			9- مدیر و خدمت به مردم
			10- حب و بغض خدایی
90			- توسعه صنعتی و معدنی اولویت دولت دهم است؟
			- برنامه ریزی
			- برنامه ریزی استراتژیک
			- ویژگیهای برنامه ریزی استراتژیک
92			در پایان مأموریتم در تاریخ 1388/2/22
95			- صنعت و معدن از نظر اقتصادی در سطح استان لرستان
			- راهبرد بخش صنعت و معدن در اقتصاد
			- نوآوری و تغییر فناوری در افزایش اقتصادی صنعتی و معدنی
101			- افسردگی اقتصادی و رکود اقتصادی
103			- وضعیت شهرکهای صنعتی استان :
			الف (شهرکهای صنعتی فعال
			ب) شهرکهای صنعتی مصوب و در حال آماده سازی
			- منطقه ویژه اقتصادی لرستان - شهرستان ازنا
104			- طرحهای صنعتی مهم در دست اجرا و توسعه استان لرستان شامل :
109			صنایع کوچک و متوسط در توسعه اقتصادی استان لرستان:
111			وضعیت واحدهای تولید کننده محصولات پلاستیکی و دریافت کننده مواد پلیمری استان لرستان
112			گرامیداشت روز صنعت و معدن در استان لرستان
114			- طرح های آمایش صنعت و معدن در استان لرستان ، راهکار توسعه آن
			- تعریف آمایش سرزمین
117			- پدافند غیر عامل چیست؟
			- اجرایی شدن پدافند غیرعامل در استان لرستان
			- ضرورت

	- هدف پدافند غیرعامل در صنایع
	- تقسیم بندی صنایع
	- اصول اولیه پدافند غیرعامل
119	- آموزش در سال 1386 و 1387
120	- برنامه بازدید از واحدهای تولید استان لرستان
	- هدف و مأموریت سازمان و معادن استان لرستان
	- هدف
	- مأموریت و بازدیدها
126	- نظریه پیشنهادی در راستای صنعت و معدن
131	- پیشنهادات نهایی :
133	** خلاصه مطالب:
140	ضمائم فرم ها : مصاحبات
	- تصاویر
	- روزنامه های محلی و کشوری
	- سوابق خدمتی (رزومه) (تحصیلات، آموزشی، تشویقات و تجربیات اندوخته ...)

قسمتی از فرمان حضرت علی (ع) به کارگزاران :

اینک ای مالک، بدان که ترا با بلادی، روبرو کرده ام که پیش از تو، بر آن دولت هایی داد و ستم بسیار برگزیده اند و بدان که مردم به کارهای تو همانگونه خواهند نگریست که تو در کارهای زمامداران پیش از خود می نگری و درباره تو همان خواهند گفت که تو در مورد آنان حکم رانده ای، و تنها استدلال مردم به شایستگی همان چیزی است که خداوند بر زبان بندگانش جاری می سازد . پس باید محبوب ترین اندوخته ها نزد تو ، کردار نیک و عمل صالح باشد.

بنابراین، ای مالک؛ مالک نفس خود باش و آن را از هر ناروا بازدار ، که همانا سخت گیری بر نفس ، عین انصاف است، چه در موردی که آن را دل پسند آید و چه آنجا که ناپسند .

الا، ای مالک، هرگز از جریان امور زیرنظرت و طرز سلوک و حکام با رعیت (کارمندان) لحظه ای غافل مباش، به جزئیات امور شخصاً رسیدگی کن و گزارش های تحت مسئولیت را تا آخرین کلمه با کمال دقت بشنو. مقتضی است به منظور انجام این مسئولیت بزرگ بر عمال خویش ، گروهی بازرسان مخفی بنگاری تا پنهانی ، ترا از چگونگی واحد (مسئولیت) مطلع دارند، آنگاه در امور کارگزارانت دقت کن و آنان را پس از آزمودن به کار بگمار و نه به سهل انگاری و خودرایی ، زیرا که سهل انگاری و خودرایی زمینه ستم و خیانت است و از میان آنان، کارآزمودگان و نجیبانی را برگزین؛ از خاندان صالح و پیشگامان در اسلام که اینان در خلق و خوی ، بزرگوarter و آبرومندتر و پاکدامن ترند، کمتر به آزمندی ها رو می آورند و بیشتر در عاقبت کارها می اندیشند.

19 فرمان امام علی (ع) به مدیران و کارگزاران

- 1- مهربانی نسبت به مردم، آنان را دوست داشتن و به ایشان لطف نمودن
- 2- پرهیز از آزار و اذیت مردم، زیرا آنها از دو حال خارج نیستند یا برادر دینی ما می باشند یا انسانی همانند ما می باشند.
- 3- گذشتن از گناهان و خطاهای مردم همانطوریکه مدیر انتظار دارد خداوند نسبت به او بخشش و گذشت داشته باشد.
- 4- از کیفر دادن به بندگان خدا شاد نگردد. اگر از تقصیر کسی در گذشتید، پشیمان نشوید.
- 5- نسبت به بندگان خدا با عدالت رفتار کنید، زیرا هیچ چیز نزد خداوند بدتر از ظلم کردن نیست و خداوند در کمین ستمکاران است.
- 6- خشنودی عامه را در نظر داشته باشید، زیرا نارضایتی خواص در مقایسه با نارضایتی مردم اهمیتی ندارد، عامه مردم ستون دینند و جامعه از آنان تشکیل می شود. بنابراین باید میل و توجه مدیران و کارگزاران به عموم مردم باشد و پیوسته در خشنودی آنان کوشش نمایند.
- 7- آن چه به عهده مدیران و حاکمان می باشد، برطرف نمودن عیوب علنی است و حکم عیوب نهایی با خداوند است.
- 8- با خوش رفتاری، گره دشمنی ها را از دل مردم باز کنید و علل کینه توزی ها را از بین ببرید.
- 9- سخن سخن چینان را به زودی باور ننمایید.
- 10- انسانهای بخیل، ترسو و حریص هیچگاه نباید مورد مشورت قرار گیرند.
- 11- با کسانی مشورت کنید که سخن حق را اگر چه تلخ باشد بگویند.
- 12- هیچ چیز بهتر از نیکی به مردم و کم کردن هزینه زندگی آنان نمی باشد.
- 13- هر کس رنجی متحمل شده به همان اندازه ارزش آن را در نظر بگیرید، رنج کسی را به غیر از او نسبت نداده و همان مقدار که زحمت کشیده، قدر بدانید نه کمتر.
- 14- هرگاه مردی عالی مقام و دارای انرژی بلند، رنج کمی متحمل شده علو مقام او باعث نگردد که کار کوچک وی، بزرگ جلوه کند و نیز اگر مرد گمنامی کار بزرگ و ارزنده ای انجام داد، گمنامی او سبب کوچک شمردن کار او نگردد.
- 15- به درخواستهای مردم در همان روز که درخواست دریافت می کنید جواب دهید.
- 16- در هر روز، کار همان روز را انجام دهید زیرا کارهای هر روز به همان روز تعلق دارد.
- 17- مرتب به میان مردم رفته و از مسایل ریز و درشت باخبر شوید.
- 18- از این که **دوستدار چالوسان** باشید و بخواهید که مردم از شما ستایشی کنند و یا به مردم منت بگذارید و کار خود را از آن چه هست بزرگ تر بنمایانید پرهیز کنید.
- 19- به هنگام **غضب**، نه تصمیم، نه دستور، نه تنبیه

پیشگفتار :

«ما می خواهیم ارتباط خود را با همه کشورهای اسلامی و غیراسلامی براساس احترام متقابل حفظ کنیم. (حضرت امام خمینی "ره")»

دست آفریده هائی که امروزه با عنوان " مفرخ لرستان " نفیس ترین بخش موزه های دنیا را دربرگرفته اند و مردمان ساکن لرستان، خودشان در صنعت مفرخ کاری مهارت داشته اند، مجموعه اشیاپی که از این صنعتگران به دست آمده، بسیار متنوع و شامل ظروف زندگی روزمره ، جنگ افزار، علم ها ، طلسم های نذری و آئینی ، وسایل تزئینی و زیورات ، تجهیزات ، یراق و دهنه های اسب می باشد ، این موضوع که "قوم کاسی ها " ساکنین اولیه لرستان در پرورش اسب مهارت بسزایی داشته اند ، در شکل نقوش و تنوع اشیاپی مربوطه به اسب بی تاثیر نبوده و بسیاری از آن چه که به دست آمده، در همین ارتباط اند. ویژگی های هنری برخی از اشیا به گونه ای است که هنوز پس از گذشت هزاران سال توجه بسیاری از محافل هنری و علمی را بر می انگیزد. سازندگان این آثار، صنعتگران و هنرمندان گمنامی هستند که با تأثر از اعتقادات و باورهای خویش و تبخّر در فن آوری، آثاری را آفریدند، که بسیاری از پژوهشگران و محققان برای شناخت هنر واقعی ایران و پیشینه ی صنعت فلزکاری خاورمیانه به آنها روی می آورند. گرچه هنوز از چگونگی معادن فلزات و کوره های ذوب آن ها آگاهی چندانی نیست، اما آن چه که از پیوستگی گونه های متنوع این اشیا با زیست بوم های جانوری و باورهای مرتبط با آن ها بر می آید ، چنین به نظر می رسد که بسیاری از این دست آفریده های اعجاب آور در کارگاه های محلی لرستان ساخته و پرداخته شده اند. آن ها در ساخت این اشیا از روش های ریخته گری، چکش کاری و کنده کاری بهره جسته اند. فن ساخت ترکیب درصد فلزات به کار رفته (مس، قلع، روی، آرسینک و سرب) در پدیدآوردن آلیاژ مفرخ لرستان به همراه اشکال ترکیبی مرکب از درآمیختگی انسان، حیوان و گیاه بخشی از ویژگی های هنر پارینه ای لرستان را آشکار می سازد. اشکال به کار رفته در طلسم ها ، سرسناجق ها، دهنه های اسب و سرتبرها ، اوج موضوعات تصویری مفرخ کاران لرستان را به نمایش می گذارند.

با توجه ، سوابق هنرمندان صنعت گری بعنوان تاریخ مفرخ لرستان، بطورکامل در این قرن بیستم و آغاز قرن بیست و یکم (صنعت، معدن و زمین شناسی) و پیشرفت در کارهای استان بطور اساسی اقدام نشده و فقط بطور نمونه ای و با همه امکانات موجود در استان لرستان ، می توانم بگویم فقط در طول 30 ساله انقلاب اسلامی، 10٪ کار در صنعت و معدن انجام گرفته است، که در گزارش عملکرد خود اعلام می دارم و بطور نمونه می گویم در سال های اخیر 85-1384 در محوطه های باستانی "روستای چوب تراش و سنگ تراشان" در جنوب شرقی خرم آباد کاوش هایی انجام پذیرفت که نتیجه ی آن ، یک تابوت مفرغی که احتمالاً مربوط به یکی از بزرگان و یا شاهزادگان اشکانی بود. در چوب تراش و تعداد بیش از 250 قلم (نوع) شئی مفرغی شامل از : (سرتبر ، خنجر ، ظروف متنوع و تعدادی اشیا مفرغی مینیاتوری) در سنگ تراشان بدست آمد. با کشف این مجموعه کم نظیر ، بار دیگر اهمیت این سرزمین باستانی (استان لرستان) به عنوان سرزمین شگفتی های مفرغ آشکارتر شد. با این حال پیچیدگی های شکلی و مضمونی مفرغ های لرستان ، رازی است ناگشوده که نیاز به تأملی فراخور آن دارد، پس بهتر است مدیران در نظام جمهوری اسلامی ، به فرهنگ باستانی و هویت ساکنین استان ارزش قائل شوند و با اهداف عالی اسلامی، در پیشرفت اقتصاد منطقه از نظر (تولید صنعت و معدن) با همه سوابق دیرینه اقدام نمایند.

پیشینه ی کهن لرستان با پیدایش و شکل گیری بسیاری از صنایع دستی که هنوز برخی از آنها همراه با تغییراتی چند "ساخته و پرداخته" می شوند. پیوندی ناگسستنی دارد. نخستین این صنایع را می توان به ابتدایی ترین دست ساخته های سنگی مکشوفه از غارهای مسکونی پیش از تاریخ کنجی ، یافته **پا سنگر خرم آباد** که در حدود 40-35 هزار سال پیش توسط ساکنان آن تولید شده اند؛ مربوط دانست . هر چند که ابزارهایی بدست آمده است. از دیگر صنایعی که قدمتی دیرینه دارد، صنعت سفالگری لرستان است. ظروف سفالی که اغلب توسط زنان ساخته می شده اند. قدیمی ترین آن ها را مربوط به هزاره ی 8-7 پیش از میلاد می دانند و صنعت فلزکاری و هنر مفرغ سازی از زمره دیگر صنایع دستی کهن ایران است که پیشینه ی این صنعت با نام لرستان آمیخته شده است. گذشته از آن که امروزه بخشی از نیازمندی های بشری را آلیاژی از فلزات تأمین می کند ، اکنون نیز برخی از نیازهای روستائیان و عشایر توسط آخرین بازماندگان صنعت گران قدیمی ساخته می شود. "مسگری، ورشوسازی، حلبی سازی ، نجاری ، جواهرسازی، زرگری، قلمزنی فلزات، آهنگری ، نعل سازی، کارد، قیچی و پیچی سازی ، سوهان سازی، قفل سازی" از جمله حرفی هستند که هم اکنون در بازارهای قدیمی بروجرد و خرم آباد رواج داشته و استادکاران آن به سختی گذران زندگی می کنند.

زنان روستایی و عشایر با استفاده از مواد خامی که بیشتر توسط خود آنان آماده می گردد، به فعالیت هایی از قبیل « نخ ریسی، رنگرزی، قالببافی، گلیم بافی، جاجیم بافی، بافت تخته های سیاه چادر ، چیت بافی ، بافت انواع خورجین ، جل و طناب» ، مبادرت می ورزند و نوع دیگری از صنایع دستی کهن لرستان که هنوز هم به وسیله ی زنان روستایی و عشایر بافته می شود ، حصیربافی، نمدمالی، کلاهدوزی، چاپ پارچه (قلمکاری)، لحاف دوزی (ندافی) ، گیوه دوزی(آژیدکتی) ، چرم سازی و زین دوزی (سراجی) پالان دوزی، کفش دوزی، دلوسازی ، غربال بافی ، قلمدان سازی و ... از جمله صنایع دستی لرستان به شمار آمده که اکنون برخی از این حرف به علت تحولات زندگی جدید و حضور صنایع ماشینی منسوخ شده است.

با توجه به شناخت صنایع و معادن در استان لرستان به موجب حکم شماره **60/81726 مورخ 1386/5/9** وزارتی جناب آقای مهندس علیرضا طهماسبی وزیر محترم صنایع و معادن و هنگامی که بعنوان ریاست سازمان صنایع و معادن استان لرستان منصوب شدم . و به حول و قوه الهی در مدت مسئولیت از تاریخ **1386/5/9** تا تاریخ **1388/2/22** ، حاوی تجارب و اطلاعاتی که بدست آوردم ، لازم دیدم بطور مختصر از موارد آنها به همراه فشرده ایی از فعالیت های انجام داده خود را از نظر (صنایع ، معدن و ...) تقدیم نمایم تا شاید از این رهگذر در ادامه و ارائه خدمتی، سابقه ای گویا برای ادامه دهنده این خدمت به برادری دیگری مهیا و سنتی معقول برای تدوین چنین گزارشاتی از سوی برادران مسئول به مورد اجرا در آید.

هدف از تهیه گزارش فعالیت و عملکرد مدت مأموریت و مسئولیت:

بنام خداوند هستی بخش ، معبودی که همگی امید به رحمت و بخشش او داریم، درود و صلوات بر خاتم الانبیاء و اهل بیت طاهرینش ، سلام و درود به روح پر فتوح امام راحل (بنیان گذار جمهوری اسلامی ایران) و سلامتی وجود مبارک رهبر معظم انقلاب حضرت آیت ... سید علی خامنه ای و آرزوی توفیق خدمتگزاران صدیق نظام جمهوری اسلامی ایران در کلیه سطوح کشور :

با عنایت به تاریخ غنی کشور عزیزمان ایران اسلامی و طبق بررسی های همه جانبه ، مردم هوشمند ایران زمین از قدیم الایام به (صنعت) علاقه فراوان داشته و صنعت ایران بر سایر ملل پوشیده نبوده و نیست ، براساس مقاله و تحقیقات (پروفیسورپوپ) به ضمیمه مجله تعلیم و تربیت سال 1304 ، نقل از تاریخچه صنعت و با مراجعه به کتابهای ایران قدیم و تاریخ تمدن ساسانی (نوشته سعید نفیسی) حدود 4700 سال قبل از میلاد حضرت مسیح (ع) ، صنعت در سرزمین پهناور ایران از نظر "ساخت ظروف سفالی، میله های مفرغی، صنعت نساجی، تصفیه آب و انتقال آن از اعماق دره ها و قنوت و ... به دامنه های کوه و دشت وسیع کشور" گسترده اند و همچنین "ایجاد سوراخ های دقیق در سنگ های گرانبها ، ساخت سلاح های سرد ، شمشیر، نیزه ، تبر و بسیاری از مصنوعات و صنایع دستی دیگر" همچنین شهرسازی ، سدسازی، پل سازی و غیره بشریت را مدیون (صنعت و هنر) مردم کشورمان ایران نموده است.

صنعت در ایران پس از ظهور اسلام تحول و توسعه ای خاص پیدا کرد، که مورخان برجسته اسلامی مانند: مسعودی، ابن خلدون و بسیاری دیگر بر این باورند که صنعت در ایران به لحاظ (خلاقیت ، ابتکار ، هوش و نبوغ ایرانیان) جایگاهی والا داشته و تحت تأثیر صنایع سایر کشورها نبوده است، مسلمانان سایر کشورها خود مروجان و عرضه کنندگان مصنوعات ایران در بازارهای جهانی به ویژه در کشورهای فتح شده بودند.

در دوران گسترش اسلام در جهان، ایران از طریق صنعت، نفوذ و اعتبار و دوستان فراوانی به دست آورد و کمتر بازاری در جهان بود که مصنوعات ایرانی در آن عرضه نشده باشد.

پروفیسور پوپ، درباره نقش صنعت و عظمت ایرانیان در سراسر جهان می گوید : مصنوعات ایران در خدمت همبستگی و تفاهم و تعاون بین المللی بوده در حالی که هنر و صنعت مغرب زمین، در امر ساخت سلاح و در نتیجه نابودی بشر، صرف شده است در صورتیکه صنعت ایرانیان روح و جسم بشریت را در تاریخ شادمانی و تعالی بخشیده است. به این ترتیب شایسته است که ایران در میان ملل جهان از جایگاهی معتبر و بلند ، برخوردار شوند.

تکنولوژی پیشرفته و توسعه یافته، لحظه به لحظه در زمینه صنعت خواه ناخواه به جامعه ما رسیده است و مسائل خاص خود را به دنبال دارد، با توجه به سوابق کهن مردم ایران از گذشته ، دور اندیشی ایجاد می کند که فرصت را مغتنم شمرده از تجارب کشورهای توسعه یافته این قرن در جهت منافع ملی خود بهره بگیریم و از تکنولوژی پیشرفته روز جهان که به (فرهنگ اسلامی و ایرانی) ما نزدیکترند ، به نحو شایسته بهره مند شویم . مهمتر آنکه از اشتباهاتشان در زمینه صنعت و تکنولوژی پند بگیریم و آنها را تکرار نکنیم.

گزارش اجمالی از:

الف) وضع جغرافیایی؛ وضعیت و اطلاعات عمومی استان لرستان:

استان لرستان با مساحتی حدود 28157 کیلومتر مربع (1/7 درصد مساحت کشور) در ناحیه جنوب غربی ایران بین 46 درجه و 50 دقیقه تا 50 درجه و 1 دقیقه طول شرقی و 32 درجه و 40 دقیقه تا 34 درجه و 23 دقیقه عرض شمالی از نصف النهار گرینویچ واقع شده است.

این استان به شش استان متصل بوده و به صورت گلوگاهی اتصال دهنده استانهای همجوار شامل: (همدان، مرکزی، اصفهان، خوزستان، ایلام و کرمانشاه) محسوب می گردد، براساس آخرین تقسیمات سیاسی کشوری در سال 1385، این استان شامل 9 شهرستان، 23 شهر، 26 بخش و 83 دهستان می باشد و مرکز آن شهر (خرم آباد) است. شهرهای مرکزی استان عبارتند از: خرم آباد - بروجرد - الیگودرز - دورود - ازنا - الشتر - پلدختر - کوهدشت - نورآباد.

ب) سابقه تاریخی و نژاد:

بنا به عقیده بسیاری از باستان شناسان، لرستان از چهل (40) هزارسال پیش بوسیله اقوامی که به علت نداشتن خط هویت آنها ناشناخته مانده سکونتگاه بوده است. در این عهد انسان پیش از تاریخ در شکاف ها، غارها یا پناهگاههای سنگی زندگی کرده و از طریق شکار و جمع آوری دانه های وحشی، امرار معاش می کرد. به طور کلی بازمانده های فرهنگی جوامع پیش از تاریخ لرستان، بیانگر آن است که این جوامع به تدریج مراحل تکامل فرهنگی از جمله "دوره پارینه سنگی، میان سنگی، نوسنگی و شهرنشینی" را پشت سر گذاشته است. استان لرستان از نظر باستانشناسی یکی از مراکز مهم تاریخی است. زیرا از جمله معدود سرزمین هایی است که ساکنان آن برای اولین بار به اهلی کردن حیوانات و نباتات پرداخته، باید عبارت دیگر زندگی ده نشینی و کشاورزی را که لازمه پیدایش تمدن است، آغاز کرده اند، بررسی های زبان شناسی و فرهنگی، نشان دهنده پیوستگی قومی لرها با دیگر اقوام ایرانی به ویژه پارسی است، لر قدیمی ترین قبایل آریایی ایران زمین می باشند، که از روزگاران کهن در نواحی غرب و جنوب غربی و در امتداد دامنه های زاگرس ساکن بوده و هستند.

مساحت اراضی کشاورزی حدود 713658 هکتار، که حدود 199616 هکتار اراضی آبی و 514042 هکتار اراضی دیم می باشد.

1) جمعیت و نیروی انسانی و سواد:

جمعیت استان لرستان 1/716/527 نفر (حدود 2٪ کل کشور) 1/020/150 نفر شهری، 691/448 نفر روستایی، 4/929 نفر غیرساکن، زبان مردم لرستان: «لری - لری بختیاری - لکی» و میزان باسوادی در سال 1385 براساس آخرین برآورده 82 درصد کل استان می باشد.

(2) آب و هوا :

اقلیم استان ، متأثر از توده های هوایی مدیترانه ای بوده و براین اساس سه ناحیه آب و هوایی در استان وجود دارد.

1- آب و هوای گرم و خشک جنوب

2- آب و هوای معتدل مرکزی

3- آب و هوای سردشمالی

آب و هوای آن بدلیل وجود کوه های مرتفع برفگیر و رودخانه های همیشه جاری، معتدل و دارای فصول منظم می باشد . میزان بارندگی در این استان نسبتاً مناسب و در نواحی کوهستانی، زمستانی سرد و پربرف و تابستانهای ملایم و مرطوب "جز برخی از مناطق کوهستانی ... " وجود دارد.

(3) منابع طبیعی :

(1-3) منابع آب

این استان بدلیل وجود رودخانه ها و کوههای زیاد ، دارای آب و هوای معتدل و فصول منظم می باشد. رودخانه های سیمره و کشکان ، سزار و بختیاری در حوزه های آبریز موجود در استان جریان دارد، در مجموع 23 رودخانه در استان لرستان جریان دارد و حجم ظرفیت بالقوه آبهای سطحی و زیرزمینی استان حدود (12 میلیارد مترمکعب) (11 درصد) آبهای کشور برآورد می گردد.

(2-3) رودخانه های مهم

استان لرستان یکی از غنی ترین شبکه های آبهای روان با کانون های آبگیر دائمی و فصلی مناسب و دارای بیش از 30 (سی) رودخانه دائمی فرعی و اصلی که مهمترین آنها رودهای پرآب (سیمره ، کشکان، سزار) می باشد. و تالاب های یازده گانه پلدختر با وسعت 45 هکتار (چهل و پنج) و دریاچه گهر ، دورود با وسعت حدود 100 (یکصد) هکتار دارد.

(ج) اوضاع اجتماعی، فرهنگی و اقتصادی

استان لرستان در یکی از معتدل ترین مناطق جغرافیای کشور واقع شده است و براساس مزیت های نسبی موجود دارای نقش اقتصادی در حال رشد در کشور می باشد که با فراهم شدن زیرساخت های اقتصادی امکان ایفای نقش به مراتب بالاتر نیز وجود دارد، که اصلی ترین قابلیت های اقتصادی و ... استان لرستان را می توان نام برد.

- بهره مندی از موقعیت مکانی و جغرافیای ممتاز به عنوان گلوگاه شمال – جنوب کشور
- وجود زیرساخت های مناسب و توان جذب سرریزهای اقتصادی استانهای همجوار
- همجواری با عمده ترین کانون های جمعیتی و قطب های صنعتی کشور و وجود بازارهای مصرف برای فرآورده های کشاورزی و صنعتی
- برخورداری از زمینه های مناسب فرهنگی و جاذبه های گردشگری تاریخی ، طبیعی و اکوتوریسم
- بهره مندی از شبکه های ارتباطی و شرکت های حمل و نقل بین المللی در محور ترانزیتی
- وجود مراکز دانشگاهی متعدد

- وجود ذخایر عظیم و منابع قابل توجه معدنی از جمله سنگ های " تزئینی، گچ، آهک، فلدسپات" و تولید بیش از 3درصد سنگ جهان و 28 درصد سنگ ایران و وجود بیش از 100 معدن فعال و 20 واحد تولیدی صادراتی سنگ
- تولید سالانه 950 تن عسل با کیفیت مطلوب و بالا
- تولید حبوبات و احراز قطب تولید حبوبات در کشور (رتبه نخست تولید حبوبات خصوصاً نخود در کشور)
- برخورداری از 6/5 میلیون واحد دامی و رتبه ششم کشور از این نظر و رتبه نخست تراکم دام در واحد سطح
- قابلیت ایجاد صنایع تبدیلی فرآورده های دامی و صنعت چرم و پوست
- تولید و پرورش ماهیان سرد آبی و احراز مقام نخست تولید ماهیان سرد آبی در بین استانهای غیرساحلی کشور
- برخورداری از تنوع اقلیمی و پتانسیلهای مطلوب (آب و خاک) در کشت محصولات گلخانه ای و باغات میوه از جمله "انار، انجیر، زردآلو و گردو" (رتبه نخست تولید انجیر سیاه در کشور)
- برخورداری از منابع غنی آبهای سطحی ناشی از وجود رودخانه های بزرگ دز و کرخه و منابع فراوان آب زیرزمینی (12 میلیارد مترمکعب آب سطحی و زیرزمینی معادل 11 درصد آب های کشور)
- برخورداری نسبی از زمینه های لازم برای توسعه صنعتی (برخورداری از 17 شهرک و ناحیه صنعتی، یک منطقه ویژه اقتصادی و 7 تشکل مهم تولیدی و صادراتی)
- برخورداری از اراضی حاصل خیز و عرصه های وسیع جنگلی و مرتعی
- وجود زمینه های قانونی برای توسعه اقتصادی و گرایش بخش های خصوصی و تشکل های غیردولتی (NGO)

د) وضع صنعت و معدن :

صنعت و معدن بعنوان موتور و نیروی محرکه اقتصاد کشور، رشد و ارتقاء آن بصورت فزاینده و تصاعدی در سایر بخش های اقتصادی، تأثیرات مثبت و پیش برنده دارد.

با در نظر گرفتن این امر، استان لرستان با دارا بودن شرایط خاص و امکانات خدادادی برای سرمایه گذاری بسیار مساعد می باشد. استان لرستان با 7 (هفت) استان کشور هم مرز بوده که موقعیت خوبی برای مرآوده با استان های همجوار دارد، وجود مواد اولیه معدنی و بعضاً صنعتی و سهولت در واردات آنها از طریق خوزستان و خلیج فارس و صادرات از همین مسیر و همچنین به کشور عراق، یکی از عوامل مطلوب در سرمایه گذاری است.

- وجود ذخایر عظیم و منابع قابل توجه معدنی از جمله (سنگ آهن، سنگ گچ، مرمریت، چینی، فلدسپات، گرافیت، تالک، سیلیس، گرانیت، باریتین، مخلوط کوهی، لاشه موزائیکی، لاشه آهکی، دولومیت و مارن و ...) موقعیت خوبی برای سرمایه گذاری در بخش معدن و صنایع معدنی دارند.

- همچنین طرح های صنعتی مهم در دست اجراء و توسعه استان لرستان نیز شامل: (مجتمع فولاد و ذوب آهن ازنا، صدر فولاد، پتروشیمی لرستان، فروآلیاژ، مجتمع فولاد خرم آباد، سیمان خرم آباد، سیمان پلدختر، سبک سازان لوشان، کاغذسازی افلاک و واحدهای کوچک و متعدد دیگر و باید یادآور شد؛ تشکل های مهم تولیدی و صادراتی استان نیز شامل:

1- اتاق بازرگانی و صنایع و معادن

2- خانه صنعت و معدن

3- اتاق تعاون

4- شرکت حمایت از تولید کنندگان صنعت و کشاورزی بروجرد

5- شرکت کارآفرینان و تلاش گران

6- شرکت نمایشگاه‌های بین‌المللی

7- انجمن تخصصی صنایع همگن سنگ استان

و همانگونه که ذکر شد به زعم اینکه استان لرستان یکی از مناطق مستعد صنعتی است به لحاظ موقعیت استراتژیکی ، وجود مواد اولیه ، نیروی کار جوان و جویای کار ، وجود (یک چهارم) معادل سنگهای تزئینی کشور در استان ، پراکندگی و وجود شهرکهای صنعتی در تمام شهرستانهای استان و با داشتن مردمی خون گرم، صمیمی و مهمان نواز و آب و هوایی متنوع و چهار فصل در سطح استان، قرار گرفتن در مسیر ترانزیتی شمال و جنوب کشور و موارد بسیار دیگر در صورتیکه "سرمایه گذاری" در هریک از بخش های "اقتصادی" انجام شود ، می توان استان را به رده استانهای بزرگ و برتر کشور رساند.

– نارسائی ها و نواقص موجود اداری و سازمانی صنایع و معادن استان لرستان:

اینجانب بموجب حکم وزارتی شماره 60/81726 مورخ 1386/5/9 بعنوان مسئول و رئیس سازمان صنایع و معادن در استان لرستان شروع بکار نمودم ، که با نارسائی ها و نواقص از حیث نیروی انسانی و ابزار کار مواجه شدم که بطور خلاصه به آنها اشاره می نمایم. با توجه به اصل پویایی حکومتی و اهداف اصلی سازمان صنایع و معادن استان لرستان، بموجب نیازها و ضرورت ها ، هر مقطع زمانی ، ضرورت (تهیه ، تدوین و تجدید نظر) در ساختار تشکیلاتی موجود واحد مدیریت سازمان صنایع و معادن استان لرستان وجود دارد. این ضرورت با توجه به تغییر محلی ، خط مشی ها و سیاست های مدیریت و تعداد صنایع و معادن با همه توسعه های ظاهری استان و داشتن امکانات بالقوه ، اهمیت بیشتری یافته و لازم است ، نگرش مدیریت سازمان ، در قالب واحدهای سازمانی که به عنوان ابزار مدیریتی و اجرای کار محسوب می شود، مشخص و تعیین گردد.

در بینش اسلامی آمده است، (کلکم راع و کلکم مسئول عن رعیتة) هر یک از آحاد جامعه در همفکری و همکاری با کارگزاران و مسئولین دلسوز نظام، خود مسئول و موظف هستند، اگر فرصت مطالعاتی و با زمینه های فکری برای آزاد سازی انرژی ها و شکست حصارها برای جلوگیری از اتلاف منابع و مشوّه ساختن اهداف پیدا می کنند. متولیان نظام را در جریان امر قرار دهند تا در پیدا کردن راه کار و یا به عبارتی دیگر افزایش بهره وری و حل مسئله به روشی دیگر بپردازند. این بود که با توجه به مطالعات و تجربیات چندین ساله در نظام جمهوری اسلامی، در جمیع جهات، ناظر بر عینیت ها ، برخورد لازم دیدم در جهت تدوین و تنظیم چارت پیشنهادی و اصلاحی سازمان صنایع و معادن استان لرستان با شرح وظایف مربوط، بخود اقدام نمایم.

در تعریف (سازمان) آمده است ، سازمان آمیزه ای از گردهمایی افراد است ، که از طریق پیوستن و همکاری و ایفای نقش آگاهانه ، تحت یک نظم و سلسله مراتب سازگاری ، بمنظور دستیابی به مقاصدی مشخص و اهدافی معین و از قبل تعیین شده به فعالیت و اشتراک مساعی می پردازند.

بطور خلاصه می توان گفت که سازمان متشکل از افراد و حاصل همکاری و ایفای نقش آگاهانه آن برای رسیدن به هدف های مشخص است. باید پذیرفت که ساختار تشکیلات مدون یک دستگاه (ابزار کار مدیریت) است و متناسب با روند رشد و یا تغییر در برنامه ها و حتی دستیابی به اهداف ، می بایست هر چند وقت یکبار آنرا مورد بازنگری قرارداد و این (ابزار) را متناسب با برنامه های آتی تغییر و یا اصلاح کرد.

مدیریت:

کیفی ؛ بهبود ارتباطات سازمانی واحدها، مشخص شدن جایگاه واحد، بهبود مدیریت جامعه، احتراز از انجام وظایف متداخل و تجدید تشکیلات و ارتقاء سطح توان و افزایش کارآیی خواهد بود.

کمی ؛ کنترل گسترش و توسعه (سازمان صنایع و معادن) در چارچوب ساختار تشکیلات مصوب ، اعم از تعداد نیروی انسانی و واحدهای سازمانی موجود می باشد.

- بازنگری و تنظیم نمودار سازمانی صنایع و معادن استان:

ضرورت تنظیم و تدوین نمودار سازمانی مناسب و تفکیک و تقسیم منطقی وظایف و تعیین ارتباطات ادارات از الزامات اولیه سازماندهی (سازمان) می باشد.

کیفی: بهبود سازمانی در چارچوب ضوابط احتراز از انجام وظائف موازی، متداخل و مشابه است.
کمی: کنترل توسعه سازمانی در چارچوب ضوابط تشکیلاتی مصوب و ابلاغ شده، خواهد بود.

محیط کار و سازمان صنایع و معادن استان لرستان:

عوامل موثر در فعالیت سازمان، را می توان به عوامل مدیریتی، نیروی انسانی و منابع مالی و ابزار کار اداری و خدماتی و پشتیبانی و سایر... تقسیم نمود؛ عواملی که باعث سرعت بخشیدن به فعالیت ها کمک می کند که سازمان به اهداف خود برسد، بستگی به نقاط قوت و عواملی که به هر دلیلی باعث (کنندشدن) کارها و بازماندن از رسیدن به اهداف می گردد، بستگی به نقاط (ضعف) سازمان دارد؛

نقاط قوت: از بدو تصدی اینجانب به مسئولیت سازمان (در تاریخ 1386/5/9) ضرورت داشت شناخت نسبی و

حتی الامکان کاملی از وضعیت ساختمانی و اداری و از کارکنان زیر مجموعه تشکیلات و نیروی انسانی کسب نمایم. صحیح و درست در استفاده از حداکثر توان و در نهایت بالا بردن بهره وری سازمان از نیروهای سالم، صالح، مومن و قابل اعتماد و با تجربیات اداری و با سابقه مفید استفاده کنم و در این راستا، برای اصلاح وضعیت نابسامان سازمان و حل مشکلات واحدهای تولیدی و متقاضیان اقدامات زیر نسبتاً انجام دهم.

- انتخاب افراد مناسب و شایسته برای مسئولیت های مختلفی که برای پیشرفت اهداف وزارت صنایع و معادن و سازمانی و حل مشکلات صنعت استان و همکاری با بنده که از ضروریات امور بود، (در آتی بطور مشروح اعلام خواهم نمود). انجام دادم.

- **اعمال مدیریت مشارکتی**، که یکی از مهمترین اصول مدیریت ها است با تشکیل یک کمیته اصلی مشورتی کارشناسی و گروههای فرعی، که بسته به موضوعات مورد بحث طی جلسات با هریک از گروهها، موضوع مورد نظر، بحث و گفتگو و بررسی همه جانبه کارشناسی و نتیجه نهایی بررسیها و تدوین صورتجلسه مربوطه، به اجرا گذارده شده است.

- خارج کردن بررسی تقاضای تسهیلات متقاضیان از حالت (انحصاری) و اعمال نظر شخصی افراد و تشکیل تیم کارشناسی برای بررسی درخواستها در کوتاه ترین مدت، شیوه نامه نگاری و فرم مربوط به این مرحله تهیه و ابلاغ شد.

- کنترل و کاهش هزینه های غیرضروری و جاری به نقل از کارکنان (اداری و مالی و مطلع) سازمان از قبیل تعمیرات خودرو، کامپیوتر، خرید لوازم اداری، مصرف سوخت و انرژی و ... و بطور مثال هزینه ها، با مقایسه بسیار کوچک نسبت به سال 1385، قبل از شروع تصدی اینجانب، دقت فرمائید.

- هزینه های سال 1385: به مبلغ 920 میلیون ریال + 60 میلیون ریال (انتقال به سال 86) = 980 میلیون ریال

- هزینه های سال 1386: بطور واقعی، به مبلغ 840 میلیون ریال بوده است،

توضیح اینکه ؛ مبلغ یک میلیون تومان تخفیف بابت قرارداد استخر سال 85 گرفته شد و بجای 6 میلیون تومان، 5 میلیون تومان در سال 86 در زمان تصدی اینجانب پرداخت شد. و مبالغی از قبیل (160 هزار تومان بابت سرویس و 150 هزار تومان طلب سازمان کار و امور اجتماعی بابت طلب سال 85) و این دو مبلغ را هم اینجانب پرداخت کردم و ضمناً یادآور می شود: **افزایش درآمد حقوق دولتی نسبت به سالهای قبل و 85 حدود 25٪ رشد در سال 86 داشته است.**

بدهی معوقه به (ریال)	بدهی جاری به (ریال)	وصولی به (ریال)	مانده بدهی به (ریال)
36,853,850,226	11,813,948,686	16,831,914,976	31,835,883,036

- بدلیل ضرورت ارتباط تنگاتنگ دوستانه با همکاران سازمان و اهمیت مدیریت صحیح و پس از فعالیت بی وقفه با مشکلات صنعت استان که معمولاً از اول وقت اداری طی یک ساعت قبل از شروع کار اداری تا ساعت 21 الی 22 حضور در سازمان و حتی انجام (بازدیدها) به اتفاق استاندار محترم و معاونین ایشان در روزهای تعطیل و رسمی بواسطه بررسی وضعیت صنعت و معدن استان فکر می کردم و انجام وظیفه نمودم ، که حق این را داشته باشم ، مانند هر کارمند و کارشناسی از امکانات ورزشی قانونی و یا مرخصی استفاده نمایم.

بنابراین در زمان برگزاری مسابقات ورزشی وزارتخانه، از موقعیت استفاده کرده هم بعنوان شرکت در مسابقات و هم همراهی با همکاران و ارتباط نزدیک با آنها در اردوی ورزشی حضور پیدا نمودم و علاوه بر این موارد، نیاز به ارزیابی عملکرد کارکنان سازمان در نبود "بنده" جزء مواردی بود که مدت ها ، بدنبال موقعیتی برای کسب آن بودم که این فرصت مناسبی بود ، خوشبختانه اثر مثبتی داشته و باعث صمیمیت بیشتر و ارزیابی خوبی حاصل این حرکت بود و **(پنج کاپ قهرمانی کشور نیز عاید استان شد).**

- فعال نمودن کمیسیون تحول اداری و انتخاب افراد شایسته و کارآمد برای عضویت در این کمیسیون که اثرات مثبت آن بعدها مشهود شد.

- برای بررسی و بروز نمودن وضعیت واحدهای صنعتی و معادن تحت پوشش سازمان نیاز بود که یک حرکت مناسب و فعالی برای این امر انجام شود برای این منظور دو تیم کارشناسی ؛ یکی در بخش معدن و دومی در بخش صنعت ، تشکیل دادم و این دو بخش با مسئولیت روسای همان بخش ها و کارشناسان زیر مجموعه همان بخش ها که عملاً پست اداری نبوده و فقط وظیفه و مسئولیت کاری بوده است.

- با در نظر گرفتن مطالب فوق الذکر ، جو حاکم استان، درخصوص سازمان صنایع و معادن لرستان ، بسیار منفی و بشدت مسموم و در رأس همه مشکلات استان قرار داده بود ، برای این منظور طی نشست ها و مذاکرات متعدد با استاندار ، رئیس اداره بازرسی استانداری، اداره کل اطلاعات، نیروهای سپاه پاسداران و نیروی مردمی بسیج و عوامل مختلفی که در پیشرفت اهداف عالی سازمان صنایع و معادن استان موثر بود از هر جهت کمک های فکر و عملی گرفته شد که به حول و قوه الهی در این راستا موفق شدم.

نقاط ضعف نیروی انسانی و ابزار اداری سازمان :

- نبود امکانات و منابع مالی متناسب با مأموریت ها و رسالت های تعیین شده در پیشبرد اهداف سازمان صنایع و معادن
- نبود انگیزه در کارشناسان و کارکنان سازمان، برای انجام امور محوله
- کمبود توان و نارسائی ساختار سازمانی و قابلیت های نیروی انسانی جهت پیشرفت انجام امور محوله
- نبود مشارکت سازمانی و کارهای تیمی و گروهی (صنعتی و معدنی) در سطح سازمان استان
- بی نظمی سیم های برق و فرسوده شدن کابل های برق در ساختمان اداری سازمان
- فاقد تابلوی برق مناسب و تقسیم نشدن متناسب برق بطور صحیح در کلیه قسمت های ساختمانی و واحدها و طبقات سازمان
- فقدان و عدم روشنایی محوطه ساختمان اداری سازمان
- فرسوده شدن بیشتر قسمت های ایزوگام های سقف ساختمان اداری
- فرسوده بودن و استهلاک کامل ، لوله های داخل موتورخانه و نداشتن برق کافی در این مکان مهم
- فقدان تانکر آب مصرفی بر پشت بام اداری در صورت قطع آب شهری ، با مشکلاتی مواجه می شوند.
- نداشتن ناودانی سالم و خوب در ساختمان اداری مدیریت سازمان
- شکسته شدن دیوار منزل مسکونی مدیریت سازمان باعث اضطراب کارشناسان و کارکنان می باشد.
- فقدان بندکشی ساختمان اداری مدیریت سازمان
- شکستگی و از بین رفتن بلوک ها و موزائیک های کف حیاط و محوطه ساختمان سازمان
- عدم روشنایی و کثیف بودن سرویس های بهداشتی قسمت مدیریت سازمان
- فقدان و مورد نیاز بودن مانیتور LCD و صندلی مناسب برای متصدیان دبیرخانه و بایگانی که تقریباً کل ساعت اداری پشت سیستم باید باشند.
- به دلیل کمبود قفسه فلزی، چهره بایگانی بسیار نامطلوب و شلوغ و بی نظم و نیاز مبرم به قفسه فلزی و زونکن های مناسب داشته
- رسیدگی و تعمیر حدود 9 دستگاه از کامپیوترها ، بدلیل فرسودگی قطعات آنها، کاربران را دچار مشکل کرده بود و نیاز مبرم به تعمیر و خرید لوازم و وسایل یدکی مورد نیاز داشته است. (ورود به مسئولیت و شروع بکار...)

- شناسائی نیروی انسانی همگن و کاردان و مسئول پذیر و ناهمگن و سست عنصر و ناکارآمد و مشکل ساز:

با توجه به اینکه سازمان صنایع و معادن استان لرستان با داشتن کارشناسان و کارکنان رسمی و پیمانی که سالیان دراز در استان اشتغال داشته اند، ولی کارآیی چندانی در پیشرفت سازمان نداشته و فقط دنبال کارهای سیاسی و یا شخصی خود بوده اند که با نشست ها و تحقیقات و مذاکرات مختلف در پیشرفت و پیشبرد اهداف سازمان، که تکمیل کننده ، اقدام شناسایی کارشناسان و کارمندان گردید، تا در این راستا از توان آنها در مسئولیت های موجود بهره مند گردم که بطور نمونه به آنها اشاره می نمایم.

1- آقای بهزاد عزیزی: فوق لیسانس مدیریت صنعتی؛ لیسانس حفاظت و ایمنی کار، فوق دیپلم مکانیک ماشین ابزار، سوابق خدمتی وی؛ کارشناس بازرسی کار، معاون اداره برنامه ریزی و هم زمان قائم مقام اداره کل معادن و فلزات استان لرستان، پس از ادغام وزارتین صنایع و معادن، رئیس اداره آموزش و فن آوری سازمان بوده اند و «پیشنهاد مدیرعاملی شرکت شهرکهای صنعتی استان لرستان در سال 1386 به ایشان شد که نپذیرفتند». از توانائی های وی، ثبت اختراع (تراپازل سیلیس کربن) جاذب رطوبت و پژوهشگر نمونه استان در سال 85-86، کارمند نمونه استان در سال 77، کارآفرین برتر استان در شاخه جذب نخبگان علمی، عضو اولین ستاد امر به معروف و نهی از منکر استان، عضو شورای فرماندهی پایگاه بسیج اداره کل کار و امور اجتماعی استان (بسیجی فعال) با کمال تأسّف بدلیل وجود شرایط نامناسب و بد سازمان صنایع و معادن استان، از عضویت بسیجی کناره گیری نمودند «با توجه به سوابق ذکر شده ایشان را بعنوان جانشین مدیریت سازمان منصوب نمودم».

2- آقای ولی چگنی نژاد؛ فوق لیسانس و لیسانس مدیریت دولتی، سوابق خدمتی وی شامل: مسئول حراست اداره کل معادن و فلزات سابق، کارشناس بودجه و مسئول حسابداری و حسابدار (هم زمان) در اداره کل معادن و فلزات سابق قبل از ادغام، کارشناس امور معادن سازمان صنایع و معادن، فرزند شهید و دارای 6 ماه جبهه و از اعضای فعال و عضو ارشد بسیج سازمان که «به سمت رئیس اداره پشتیبانی» منصوب شدند.

3- آقای علی شیخ مرادی؛ لیسانس مدیریت صنعتی، کارشناس صنایع غذایی معاونت تولید و اداره بهره وری، انجام امور محوله در همکاری با اداره اقتصادی و کارگروه صنعت و معدن، عضو فعال بسیج (عضو شورای پایگاه دانشگاه لرستان، بسیج فعال سازمان) بعنوان کارشناس مسئول حوزه ریاست سازمان، برای هماهنگی و پیگیری دستورات مدیر سازمان و نظارت بر عملکرد، مسئولین دفتر ریاست سازمان منصوب شدند.

4- آقای عنایت ا... درویش؛ مسئول واحد کامپیوتر، فرزند پاسدار بازنشسته، جانباز 35٪ و 62 ماه سابقه حضور در جبهه حق بر باطل، معرفی شده از سازمان کار و امور اجتماعی استان، مشغول بکار شدند و دارای 6 سال سابقه بسیجی فعال در نیروی مقاومت بسیج استان داشته و از خانواده های محترم و سرشناس و مورد وثوق استان لرستان هستند، که جایگزین آقای شاهین بیرانوند شده اند

لازم می دانم در مورد وضعیت نیروی انسانی سازمان صنایع و معادن استان لرستان، از لحظه ایی که مسئولیت آن به اینجانب واگذار گردید برای روشن شدن اذهان مسئولین نظام شرح مختصری اعلام می دارم؛ تا متوجه حق و حقیقت شوند و با این وصف، بحول و قوه الهی توانسته باشم ادای وظیفه نمایم.

5- پرداخت تسهیلات به واحدهای تولیدی و صنعتی و مسئولیت بررسی آن بعهده افراد خاص بوده که پس از تأیید در نهایت در کمیته تسهیلات با ریاست سازمان، تسهیلات به آن واحدها پرداخت می شد.

«اینطور می گویند» هر پرونده ای که مورد توجه این آقایان قرار می گرفت و اینها می خواستند در کمیته مربوطه، مطرح می شد و گرنه هیچ وقت در جلسات مطرح نمی شد و باعث سرگردانی متقاضیان می گردید که مورد اعتراض بسیاری از متقاضیان درخواست کننده تسهیلات شده بود و بعضاً ماهها در بلا تکلیفی بسر می بردند و بسیاری از اوقات تأیید نمی نمودند و مبالغ تصویبی عمدتاً منطقی نبوده و معلوم نشد بر چه اساسی تأیید می کردند. این واحد بحدی معترض داشت که از بدو

مسئولیت و شروع بکارم در این سازمان پر سرو صدا، بارها با استاندار مذاکره و گفتگو داشته و آقای استاندار می فرمودند، با قاطعیت این واحد و بخش را اصلاح و افراد را عوض نمائید. با توجه به اینکه این افراد؛ سالیان دراز در این بخش مسئولیت داشتند و ریشه دوانده و ریشه دار و قوی شده بودند و باصلاح قدیمی ها، با جیب مردم، دوست هایی برای خود گرفته بودند و با برنامه ریزی دقیق و زحمت بسیار با مدارک مستند و اسناد مثبت، این مسئولیت را از آقایان سلب و خوشبختانه بحول و قوه الهی، مشکل این واحد و بخش حل و جلب و جذب نظر مثبت کارخانه داران و تولید کنندگان استان را بدنبال داشته است.

6- مسئول حراست سازمان؟!

- درخصوص واحدهای تولیدی و "مصرف کننده مواد پتروشیمی" و جابجایی مواد، بعضی از کارکنان و حتی مسئول در این راستا (ید طولائی) نقش بسیار حساسی داشته اند.

7-رئیس اداره پشتیبانی سابق؛ در امور اداری به هیچ عنوان مفید نبوده و بازدهی کاری نداشته و برای انجام یک کار

ساده، بعد از چندین بار تذکرات شفاهی و دستورات متعدد کتبی، پس از هفته ها و ماهها، شاید و بعضاً با تهدید و مداخله مستقیم رئیس سازمان، آن کار انجام می گرفت و کلیه اموال و امکانات سازمان را جزء مایملک شخصی خود می دانسته و همه کارشناسان و کارمندان از رفتار اداری و شرح وظایف وی ناراضی بودند و با کنار گذاردن وی اشکالات امور پشتیبانی و اداری در حال روشن شدن است. مثلاً یکدستگاه پیکان اداره تمام وقت در اختیار ایشان بوده که اکثراً در ساعات اداری، در محل کار نبوده و وسایط نقلیه سازمان، سالها وسیله نقلیه شخصی و خانوادگی ایشان بوده و حتی براساس گزارشات واصله موثق و کنترلهای متناوب در ساعات اداری به اتفاق خانواده در خارج از شهر بدون اطلاع رئیس سازمان و سایر مسئولین اداره، دیده شده بود و با همه مقاومت از تردد "اتومبیل" در اختیار ایشان جلوگیری نمودم و در سازمان خواباندم، جزء در زمان (مأموریت و کارهای ضروری و روزمره سازمانی) و اینها باعث دشمنی با مدیریت شده و خواهد شد. (چون اجرای عدالت) دشمن آفرین است. نکته حساس امنیت، وقتی که دوربین مدار بسته در سازمان توسط آقای ... نصب و انجام می شود، در همان زمان با تحقیقات دقیق با گرفتن پورسانت (از نظر اخلاقی و نظام جمهوری اسلامی و حفظ بیت المال مسلمین، عملکرد ایشان نامناسب بوده ... و اکثر کارشناسان و کارکنان از وی ناراضی بوده اند.

8- سازمان دارای 14 (چهارده) دستگاه خودرو است، که فقط دو دستگاه از آنها کارآیی لازم را دارد، متأسفانه، بدلیل

کوتاهی رئیس وقت اداره پشتیبانی سابق و عدم نگرش صحیح و در نظر نگرفتن نیاز سازمان، از خرید بموقع خودروی سواری مناسب، خودداری نمودند که امروز در این مورد شدیداً در مضیقه بوده و برای انجام وظایف کارشناسان و معاونین (صنعت و معدن) جهت بازدیدها و سرکشی ها و سایر موارد مطروحه دچار مشکل هستیم.

9- ساختمان مسکونی سازمان (محل استفاده مدیر و خانواده اش) بسیار کثیف، دیوارها خراب، رنگها از بین رفته و

ریخته شده و سقف ساختمان با اولین بارندگی، بشدت آب می داد، موکت ها بسیار نامناسب و کثیف و آثار سوختگی؟! آن کاملاً مشهود و بعضی از قسمت های سقف اداره نیز، آب چکه می کرد، که این همه از بی توجهی مسئول امور پشتیبانی و اداری بوده است و از تاریخ 1386/5/9، شروع بکارم در مسئولیت مدیریت سازمان، با پیگیری بسیار و چند ماهه بالاخره موفق به تعمیر و رفع نواقص مطروحه فوق الذکر و رنگ آمیزی ساختمان گردیدم (با شرمندگی، باید یاد آور شوم) که پس از گذشت بیش از 6 ماه، با خانواده ام در ساختمان مربوطه ساکن شدیم و از

سرگردانی و سکونت در مهمانسرای ادارات دیگر نجات پیدا نمودیم که در این راستا، استاندار محترم در جریان کامل بوده اند!!

10- در زمان استخدام یک نفر کارشناس کامپیوتر در سازمان طبق مجوز رسمی وزارتی، آقای امینی با سیاست خاص و دور از اخلاق اسلامی طوری برنامه ریزی نمودند که فقط 3 نفر ((شرکت کننده سخت افزار!)) داشته باشد. در صورتیکه کارشناس نرم افزار، نیاز بیشتر برای سازمان هاست و 2 نفر را به گونه ای تحت فشار و تهدید قرار دادند که یک نفر آنها علناً اعلام انصراف داد و نفر دوم هم در جلسات بعد حضور پیدا نکرد و فقط نفر سوم ماند و در آزمون شفاهی "توسط یک نفر غیرمتخصص" در سازمان مصاحبه، بطور ظاهر سازی انجام شد

11- کسر بودجه سنگین سازمان بدلیل بی توجهی مسئولین سابق سازمان و عدم پیگیری بموقع در سال 1386، بواسطه تورم و بدهی های باقیمانده سال 1385 و هزینه فعالیت های بیشتر سازمان به شدت نمایان شد و نمونه بارز آن شامل:

- پرداخت حقوق کارکنان دولت، طبق روش جدید، 710 میلیون ریال، بابت فوق العاده بهره وری، اشتباهاً در بند (و) دیده شده و سازمان اقتصادی و دارایی، بدلیل مستمر نبودن آن از پرداخت خودداری نمود و بواسطه همین امر برای پرداخت فوق العاده بهره وری از فصل سایر برای سازمان و مخصوصاً برای مدیریت اینجانب مشکل ایجاد نمود و مبلغ 710 میلیون ریال به کسری بودجه کلی سازمان اضافه گردید، اگر از همان ابتدای سال 1386، آقایان اقدام به پیگیری و مکاتبه از طریق استانداری و معاون برنامه ریزی استانداری می کردند، قطعاً به احتمال بسیار زیاد؛ امکان اصلاح موافقت نامه ها مقدور می شد؛ متأسفانه حتی یک نامه هم در این راستا، برای حل مشکل مرقوم نداشتند و آقایان براحتی از این امر گذشتند و نتیجتاً در شهریور و مهرماه 1386 شدیداً آثار آن سهل انگاری و کم کاری مشاهده گردید، ولی اینجانب از همان ماههای اول مسئولیت؛ متوجه این امر شدم و اقدام به انجام مکاتبات و پیگیریهای متعدد نمودم تا پس از گذشت بیش از 6 ماه این مشکل غیرممکن، بحول و قوه الهی حل گردید. ولی به جبران آن جزء معدود سازمانی بودیم که تخصیص اعتبار ما 100٪ انجام گرفت.

کسری اعتبار هزینه ای

ارقام : میلیون ریال

کسری اعتبار- سایر هزینه ای سال 1386	
30	بدهی بازنشستگی سهم دولت
30	کمک هزینه ازدواج
280	رفاهی کارکنان
150	پاداش معوقه 176 ساعت آموزش
600	اضافه کاری شش ماه دوم سال
200	ماده 41 یک ماه حقوق و مزایا
34	مزایای رئیس سازمان
30	ایثارگران
36	پوشاک - خوراک و مسکن وظیفه ها
1390	جمع
کسری اعتبار- سایر هزینه ها	
100	تفاوت یارانه بنزین
35	آب- برق - تلفن - گاز

420	عوارض شهرداری (تفکیک ساختمان)
143	سایر (مصرفی - سرویس - بیمه خودروها - اجاره - اینترنت)
120	هزینه پژوهش اعلام شده از استانداری
60	بدهی به تربیت بدنی (استخر) سال 85
12	هزینه انتخابات (خودرو و راننده)
30	اجاره سالن ورزش برای کارکنان سال 85
400	مأموریت کارکنان
1320	جمع
2710	جمع کل کسری
1060	اعتبار کسری داده شده
480	کسر می شود مازاد از جزء یک
580	کسری واقعی داده شده
2130	مانده کسری اعتبار منتقل شده به سال 87

14- فقدان وسائط نقلیه و خودروی اداری:

با توجه به تعداد کارشناسان و کارکنان در سطوح مسئولیت صنایع و معدن و بازدید از کلیه کارخانجات تولیدی و معدنی در سطح استان لرستان و گسترش و پراکندگی کارخانه ها و معادن ، این سازمان در ظاهر با داشتن حدود 14 (چهارده) دستگاه اتومبیل طبق جدول ذیل، فقط تعداد 2 دستگاه خودروی وانت نیسان پیکاپ، ردیف های 2 و 3 لیست زیر، قابل استفاده روزمره کارشناسان و مسئولین سازمان بوده و اکثراً از رده خارج شده و یا به دلایل استهلاک و مصرف بالای بنزین غیر قابل استفاده می باشد. متأسفانه سازمان صنایع و معدن استان لرستان به شدت با کمبود وسیله نقلیه روبرو بوده که طی نامه های شماره **100/17/13381 مورخ 1386/7/2** بعنوان معاونت محترم حقوقی و امور مجلس و استانها و **100/17/10386 مورخ 1386/6/4** بعنوان استاندار محترم لرستان تقدیم حضورشان نمودم که تا پایان مأموریتم در ازاء 12 دستگاه اتومبیل های فرسوده فقط یک دستگاه پیکاپ جهت اجرای صحیح و شایسته اهداف سازمان و پیگیریهای متناسب و بازدید مسئولین واحدها و کارشناسان سازمان قرار گرفت.

لیست خودروهای فعال و از رده خارج موجود در سازمان صنایع و معدن استان لرستان:

ردیف	نوع خودرو	شماره شهربانی	مدل	استفاده کننده
1	پاترول سبز رنگ	328 ب 11	78	سازمان صنایع و معدن (حدود 25 لیتر مصرف بنزین)
2	وانت نیسان پیکاپ	248 ب 12	83	سازمان صنایع و معدن (حدود 16 لیتر مصرف بنزین)
3	وانت نیسان پیکاپ	ایران 611/31-الف 11	83	سازمان صنایع و معدن (حدود 16 لیتر مصرف بنزین)
4	پاترول کرم رنگ	14288	70	سازمان صنایع و معدن (از رده خارج)
5	پیکان سواری	119 ب 11	76	سازمان صنایع و معدن (از رده خارج)
6	پیکان سواری	169 ب 11	77	سازمان صنایع و معدن (از رده خارج)

7	پیکان سواری	ایران 582/31- الف 11	74	نمایندگی صنایع و معادن شهرستان دورود
8	پیکان سواری	ایران 575/31- الف 11	72	اداره صنایع و معادن بروجرد
9	پیکان وانت	ایران 12299	61	قابل استفاده نمی باشد
10	رنو	ایران 14238	69	قابل استفاده نمی باشد
11	پیکان سواری	11893	60	قابل استفاده نمی باشد
12	پیکان سواری	12691	62	قابل استفاده نمی باشد
13	جیب پاژن	13589	77	نمایندگی صنایع و معادن الیگودرز (از رده خارج)
14	وانت نیسان	12544	63	غیرفعال - قابل استفاده نمی باشد

اینست حمایت از مدیرکاردان و متعهد و مخلص و دلسوز و فداکار در حفظ اموال و بیت المال مسلمین و کار شبانه روزی با سعایت افراد نالایق و با دست های ناپاک در دست هم برای از بین بردن اموال دولتی و ... (العاقبه للمتقین)

- شرح اجمالی بر کارهای انجام شده خدمات اداری:

- 1- تشکیل مستمر جلسات کمیسیون بررسی همه جانبه تحول اداری حدود 8 جلسه
- 2- فراخوان عمومی کارشناسان سازمان جهت تدوین روش پاسخگویی بهینه به ارباب رجوع و مکاتبات در کلیه سطوح
- 3- طراحی فرم ، برنامه های فردی و فعالیت های هفتگی و ماهانه هر کارشناس و کارمند و کارکنان در جمیع جهات
- 4- طرح فرم اولویت های کاری روزمره و هفتگی کارشناسان
- 5- درخواست از معاونین و رؤسا و مسئولین ادارات واحدها و شهرستانها ، جهت اعلام موارد تفویض اختیارات بیشتر جهت سهولت کار امور ارباب رجوعان
- 6- سازماندهی امور مربوط به صدور ، کنترل و پرداخت مأموریت ها و مرخصی های روزانه و ساعتی
- 7- تهیه برنامه ای مدون جهت نظارت بر واحدهای دریافت کننده تسهیلات
- 8- نظارت بر نحوه نگارش نامه های اداری و رعایت آخرین تغییرات مصوب شورای فرهنگ و جلوگیری از اشتباهات نوشتاری ، دستوری و مفهومی
- 9- تأکید بر مشاوره دقیق کارشناسی و بررسی همه جانبه درخواست سرمایه گذاری در مناطق مختلف استان ، برای جلوگیری از خسارت های احتمالی بعدی به متقاضیان سرمایه گذار ، متناسب با هر منطقه (در تهیه ماشین آلات و تجهیزات مناسب و امکانات لازم برای تولید)
- 10- بررسی نواقص و کمبودهای ضروری و مورد نیاز سازمان و ارائه راهکار و رفع آن ، شامل:
- 10-1- نیاز به تعمیرات اساسی سازمان (ایزوگام؛ تعمیرات ظاهری، مانند نقاشی و نماکاری و ...)
- 10-2- کمبود خودرو و نیاز شدید به تأمین خودروی سواری دوگانه سوز بجای اتومبیل های مستهلک و فرسوده شده سازمان
- 10-3- کمبود امکانات سخت و نرم افزاری سیستم الکترونیک سازمان و رفع آنها

10-4- کمبود شدید بودجه جاری برای انجام هزینه های جاری سازمان ، جهت دوگانه سوز کردن تأسیسات سازمان، هزینه بنزین ، تعمیرات و سایر و ...

10-5- خرید و نصب خازن برای کنترل برق سازمان که بار راکتیوها را کاهش می دهد.

10-6- اصلاح ارزشیابی کارشناسان و کارکنان و کارمندان سازمان هر 6 ماه دو نوبت در طول یکسال با نمره میانگین فعالیت اخلاقی، کاری، مهارتی، اجتماعی و ...

10-7- راه اندازی و نصب سیستم MIS نرم افزار ، جهت فعالیت (اداری و مالی، کارگزینی ، حسابداری ، حقوق و دستمزد، بودجه و اعتبارات ، دریافت و پرداخت، انبار و اموال ، تدارکات، آموزش ضمن خدمت ، تردد پرسنل و مأموریت ها و مرخصی ها، بانک اطلاعاتی سیستم متمرکز و در سطوح دسترسی های رئیس سازمان ، اطلاعات کلیه کارخانجات تولیدی (فعال، نیمه فعال و راکد، با کلیه مشخصات پروانه تأسیس و راه اندازی و...) و اطلاعات دقیق از کلیه معادن و سرمایه گذاران با کلیه مشخصات و سایر

– کسر بودجه سازمان از زمان شروع بکار اجرای مأموریت "از تاریخ 1386/5/9:"

نظر به عملکرد اعتبار هزینه ای سال 1386 که در ردیف 11 آمده، زمان مسئولیت آقایان موسوی کیا سرپرست سازمان و امینی رئیس اداره پشتیبانی و اداری کوتاهی، همه جانبه ای نموده بودند . تا پایان آذر ماه و پیش بینی سه ماهه چهارم ، این سازمان با کسری اعتباری بالغ بر 2,364,000 هزار ریال به شرح زیر مواجه بوده ام.

1- پیش بینی اعتبار سال 1386 حقوق و مزایای رئیس جدید سازمان به مبلغ 94,000 هزار ریال ، لحاظ نشده بود ، از آنجا که ریاست قبلی سازمان در بهمن ماه سال 1385 ، مستعفی شده بودند و از آمار پرسنلی سازمان خارج بوده اند، فلذا ، تصویب اعتبار بدون لحاظ نمودن ، حقوق و مزایای ماهانه ایشان و پیش بینی جایگزین انجام شده است. (مدت حدود 8 ماه)

2- حقوق و مزایای یک نفر کارشناس جدید الاستخدام (فرزند شهید) به مبلغ 60,000 هزار ریال

3- بدهی کسور بازنشستگی سهم دولت (سنوات قبل) ، مربوط به فوق العاده ویژه به مبلغ 30,000 هزار ریال

4- اضافه کاری ، شش ماهه دوم سال 86 ، به مبلغ 750,000 هزار ریال

5- هزینه پژوهش (طرح های تایید شده ارسالی از دفتر آموزش و پژوهش) ، به مبلغ 120,000 هزار ریال

6- پاداش یک ماه مربوط به 176 ساعت آموزش کارکنان به مبلغ 150,000 هزار ریال

7- فوق العاده روزانه مأموریت های کارشناسان و کارکنان به مبلغ 400,000 هزار ریال (از تاریخ آبان ماه 1386 به بعد)

8- حساب رفاهی کارکنان به مبلغ 500,000 هزار ریال

9- افزایش ناشی از تغییر درصد فوق العاده مخصوص کارکنان پیمانی از 10 درصد به 40 درصد، به مبلغ 60,000 هزار

ریال

10- هزینه های مصرفی به مبلغ 170,000 هزار ریال (با احتساب یارانه سوخت)

11- هدیه به کارکنان ایثارگر به مناسبت های مختلف مذهبی و ملی به مبلغ 30000 هزار ریال

و در این راستا، در رفع مشکل " فوق العاده بهره وری کارکنان " نیز باید انجام می گرفت و اقدام شد.

توضیح اینکه، سازمان صنایع و معادن استان لرستان، با دریافت (حقوق دولتی معادن) تا پایان بهمن ماه 1386 و رشد حدود 25% نسبت به مدت مشابه سال گذشته 1385، بعد از درآمد مالیات، بالاترین نوع درآمد بوده است. که ضرورت توجه بیشتر به کسر بودجه سازمان را باید مد نظر قرار داد.

روشن است این سازمان در راستای اهداف دولت، تمامی تلاش خود را برای صرفه جویی به کار بسته بود، لیکن به دلیل پایین بودن پایه بودجه سنواتی، این سازمان، هر ساله کسری اعتبارات به خصوص در قسمت سایر پرسنل رخ داده است و در حال افزایش بوده این وضع به ویژه در سال 1386 به شدت نمایان شد. زیرا افزایش اعتبار 1386، از نظر ریالی مبلغ 3/15 میلیارد ریال بوده که مبلغ 1/75 میلیارد ریال به فوق العاده تعدیل و مابقی به مبلغ 1/40 میلیارد ریال برای افزایش ضریب ریالی و دیگر هزینه های لحاظ شده است. کاملاً مشهود بوده است که این میزان افزایش، کافی نبوده است. کسری اعتبار هزینه ای، سازمان (بموقع به کارکنان پرداخت نشده است) که در بالا توضیح داده شد.

– پست های بلا تصدی سازمان صنایع و معادن استان لرستان :

با توجه به اینکه، در ادغام 2 اداره کل، "صنایع، معادن و فلزات" که اکنون بنام یک اداره کل، آنهم بنام (سازمان صنایع و معادن) وظایف محول را به حول و قوه الهی انجام می دهد، پست های مشروحه زیر، بلا تصدی و بدون نیروی انسانی، "متعهد و مومن و متخصص" بوده که از نظر سازمانی در سطح استان لرستان با همه گستردگی، استان نیاز به نیروی انسانی دارد.

پست های بلا تصدی سازمان صنایع و معادن لرستان – به تاریخ 87/2/19

شماره پست	عنوان پست بلا تصدی
6-14	کارشناس روابط عمومی
7-14	کارشناس مسئول امور محیط زیست
10-14	کارشناس صنایع
12-14	رئیس اداره اقتصادی و بازرگانی
14-14	کارشناس امور اقتصادی
15-14	کارشناس امور بازرگانی
16-14	کارشناس امور سرمایه گذاری
27-14	راننده وسائط نقلیه تندروری سبک
28-14	راننده وسائط نقلیه تندروری سبک
30-14	تلفنچی و راهنما
31-14	پیشخدمت و نامه رسان
39-14	کارشناس مسئول صنایع غیرفلزی
41-14	کارشناس صنایع
49-14	کارشناس مسئول بهره وری
50-14	کارشناس بهره وری
58-14	کارشناس نقشه برداری
59-14	تکنسین معدن
64-14	کارشناس نظارت بر اجرای طرح ها
67-14	کارشناس خدمات ماشینی
71-14	کارشناس خدمات مهندسی

72-14	کارشناس خدمات مهندسی
75-14	کتابدار
79-14	سراپدار- پیشخدمت و نامه رسان (برورد)
80-14	کارشناس مسئول صنایع (نماینده دورود)
81-14	کارشناس مسئول صنایع (نماینده الیگودرز)

- خصوصیات و امکانات اولیه صنعت عقب مانده و اقدامات انجام گرفته استان لرستان :

استان لرستان ، از جمله استان هایی است که بدلیل موقعیت جغرافیایی استراتژیک و امکانات ویژه ایی که دارد ، همواره می تواند از موقعیت خوب و برتری ، برخوردار شود و بعلت عدم توجه و تأمین زیرساخت های لازم و بواسطه شرایط فرهنگی، اشتغال و سرمایه گذاری در استان کمتر انجام شده است. بهره وری کار در استان، نسبت به کل کشور ، نسبتاً پایین مانده است. با توجه به حمایت ها و برنامه ریزی انجام شده توسط دولت و مسئولین استان ، این امر در حال اصلاح و رشد فزاینده می باشد و امید می رود که انشاء ... در آینده نزدیک شاهد توسعه و پیشرفت استان در راستای (صنعت و معدن و اقتصاد صادرات) باشیم. اینک بشرح برخی از امکانات و مشخصات استان لرستان که نشان دهنده این موقعیت برتر هستند ، می پردازیم ؛

- لرستان با حدود 28100 کیلومتر مربع در غرب ایران قرار گرفته و با 6 استان دیگر کشور همجوار و همسایه است و می تواند ، بازار مناسبی برای همه استانها و کل کشور و خود استان باشد.

- وجود معادن کانی غیرفلزی و سنگ های تزئینی و ذخایر نفت و وجود مناطق کشاورزی و دام از امتیازات بارز این استان است. - با توجه به وجود منابع مذکور، لرستان می تواند بعنوان یکی از قطب های صنایع تبدیلی و فرآوری صنایع معدنی و کانی غیرفلزی در کشور تبدیل شود.

- لرستان بدلیل وجود رودخانه ها و وجود سرشاخه های رودخانه ها در استان جزء(پرآب ترین) استان های کشور محسوب شده که حجم آن 12میلیارد مترمکعب از آبهای سطح الارضی و زیرزمینی معادل 11٪ آبهای کشور را به خود اختصاص داده است. - با توجه به شرایط استان لرستان و قرار گرفتن آن بین استان خوزستان و استان های شمالی کشور، از امتیازات بزرگ برای ورود و صدور کالاهای تجاری و صنعتی و معدنی و ... از طریق خوزستان را دارا می باشد.

- استان لرستان بعنوان یکی از مناطق کمتر توسعه یافته ، دارای مزایای ویژه ای است از قبیل: موقعیت مناسب جغرافیایی در غرب و همجواری با قطب های بزرگ صنعتی و کشاورزی و استقرار بر محورهای جاده ای و " ریلی شمالی - جنوبی " وجود منابع غنی معدنی ؛ وجود منابع آب فراوان سطحی و زیرزمینی ، تنوع محصولات کشاورزی و دامی، همچنین دسترسی آسان به مرزهای آبی و کشورهای همسایه جنوب و غرب استانهای همجوار، وجود منابع انسانی مستعد و مراکز آموزش عالی ، می تواند قابلیت رقابت پذیری را برای تولیدات صنعتی و معدنی پدید آورد و با افزایش مشوق ها، زمینه استقرار واحدهای تولیدی را فراهم نمائیم.

حال با توجه به مطالب فوق الذکر ، برای رسیدن به رشد و توسعه صنعت و افزایش اشتغال ، نیاز به موارد زیر می باشد:

1- ایجاد زیرساخت های صنعتی

2- ایجاد تعامل بین صنایع مختلف

3- حمایت های لازم از کارآفرینان و سرمایه گذاران به منظور ارتقای بهره وری در حوزه صنعت و معدن

4- هدایت و حمایت از توسعه صنایع

5- ایجاد زیرساخت های لازم برای صنایع معدنی، تبدیلی کشاورزی و دامی و صنایع پایین دستی پتروشیمی

متناسب با پتانسیل های موجود در استان

- نیازها و زیرساخت های مورد نیاز صنعت استان لرستان:

الف- برای یافتن جایگاه برتر اقتصادی و صنعتی در کشور بر پایه فناوری پیشرفته و نوآوری در مناطق مختلف استان، با توجه به قابلیت ها و مزیت های منطقه

ب- آماده سازی و تکمیل زیر ساخت های شهرک های صنعتی در تمام شهرستان های استان لرستان

ج- ایجاد زمینه ها و شرایط لازم برای استقرار و توسعه صنایع معدنی ، صنایع تبدیلی و تکمیلی و صنایع متکی به نفت ، گاز و پتروشیمی

د- تأمین زیرساخت های منطقه ویژه اقتصادی و توسعه ظرفیت های آن

ه- ایجاد شهرک های فناوری و خوشه های صنعتی

گسترش صنعت :

امروزه ، پیشرفت های ایران در عرضه فناوری های نو، موجب افتخار و مباهات مردم و مسئولان و دست اندرکاران در مجامع (علمی و صنعتی) است . در حال حاضر می توان گفت کشورمان دست کم ، در دو عرصه فناوری هسته ای و فناوری شبیه سازی در منطقه خاورمیانه پیشتاز بوده و چنانچه از میزان توطئه گری و فتنه انگیزی دشمنان کاسته شود، بی شک دانشمندان جوان و فرزانه ایرانی می توانند با مضاعف ساختن تلاش ها و دست زدن به کوشش های شبانه روزی و بکارگیری رویه ها و شیوه های ((نوآورانه و خلاق)) سریعتر به نتایج تحقیقات پژوهش های دامنه دار خود ، جهت تعالی و سربلندی کشور و جامعه نایل آیند.

با این حال، برای رسیدن به مطلوب ها و ایده آل ها ، هنوز راه زیادی مانده است، راهی که سرانجام ما را به محقق ساختن اهداف سند چشم انداز 20 ساله و آینده کشور جمهوری اسلامی ایران برساند و ایران را در نقطه اوج کمال یابی و تعالی جویی قرار دهد. این راه ، البته هموار و صاف نیست و موانع و سنگ اندازهای فراوانی در قبال حرکت ملت ایران برای دستیابی به " دانش های نوین صنعتی و صنایع نوین " وجود دارد . این (چالش ها ، یا بدلیل عدم پایه های قبلی)، برای شروع یک جهش تازه به وجود آمدند و یا اینکه از سوی مخالفان و معاندان کشور قرار داده شدند.

اما ، نتیجه هر دو یکی است و آن به تأخیر انداختن مساعی و کوشش ها ، برای دستیابی به ((تعالی جویی و پیشرفت و ترقی)) در حوزه های صنعتی و اقتصادی در جمیع جهات می باشد.

اوضاع صنایع:

"پیرو فرمایشات و رهنمودهای مقام معظم رهبری مبنی بر توجه و التفات دولت به نوآوری و خلاقیت بعنوان عناصر

کلیدی "

پیشرفت ، در راستای گسترش نوآوری و شکوفائی در صنایع و معادن و مخصوصاً در استان با هدف " بستر سازی و ارتقاء جایگاه نوآوری و نهادینه نمودن آن در بخش صنعت و معدن استان " به شرح زیر و بطور خلاصه سازماندهی کرد، تا با بهره گیری از توان "علمی ، تخصصی و تجارب صاحب نظران و اساتید در ابعاد مختلف صنعت و معدن " برنامه های اجرایی خود را جهت نیل به اهداف عالی کشور ، در کلیه استانها ، عملیاتی نمود و فقط به عناوین آن اشاره می نمایم، که شرح مبسوط آن در این مقال نمی گنجد.

الف (استراتژی توسعه صنعتی کشور:

- 1- نقش صنایع کوچک و متوسط در اقتصاد جهان
- 2- استراتژی کشورهای دیگر درباره صنایع کوچک و متوسط
- 3- جایگاه و نقش صنایع کوچک و متوسط در ایران
- 4- تغییر شرایط اقتصادی جهان و تأثیر آن بر صنایع کوچک و متوسط
- 5- بهره وری نیروی کار ، سرمایه و کل عوامل تولید بر حسب اندازه بنگاه
- 6- موقعیت و عملکرد بنگاه های صنعتی به تفکیک رشته های فعالیت
- 7- تحلیل عملکرد ارزش افزوده اشتغال و بهره وری
- 8- هدف و راهبرد و سیاست و هدف های خاص، برای صنایع کوچک و متوسط در ایران
- 9- راهبردهای خاص هر گروه صنعتی تخصصی (کانیهای غیرفلزی ، صنایع غذایی ، داروئی و بهداشتی ، صنایع ماشین سازی ، خودرو و نیرو محرکه ، صنایع شیمیایی و سلولزی ، صنایع نساجی و پوشاک ، صنایع برق و الکترونیک و صنایع فلزی و صنایع دستی

ب (نقش دولت در فرایند توسعه صنعتی :

- استراتژی صنعتی و توسعه رقابت پذیری
- ارتقاء و تسهیل جریان ورود فناوری
- توسعه مهارت نیروی کار
- ساختار فناوری مطلوب برای صادرات
- نقش اقتصادی های مختلف در صادرات صنعتی
- نیاز به سیاست صنعتی و نظام های تشویقی مختلف
- دسترسی به فناوری ، توسعه منابع انسانی و انگیزش فعالیت های فناوری
- ماهیت دخالت های دولت در توسعه صنعتی
- استراتژی صنعتی و دخالت های دولت و سیاست های کارکردی یا گزینشی
- دخالت های دولت در توسعه زیرساخت ها(فیزیکی، نهادی) و توانمند سازی دولت در مدیریت توسعه صنعتی
- تغییر نقش دولت در استراتژی صنعتی آینده
- رقابت پذیری ، فناوری و نوآوری و جهانی شدن و همکاری صنعتی

- توسعه بخش خصوصی، زیرساخت های فیزیکی، نهادهای حقوقی و قانونی

- سازماندهی فعالیت های صنعتی و توسعه صنایع کوچک و متوسط

و هر عناوین مطرح شده، باید بطور دقیق و کامل شکافته و عملیاتی ارائه گردد تا به سهولت بهره برداری و بهره وری شود و در کل می توان گفت گسترش صنعت ("توسعه صنعت فولاد، توسعه کاغذ، توسعه قند و شکر" و سنگ های گرانبهای معدنی از قبیل "زمرد، الماس، طلا" و توسعه صنعت مس، آلومینیوم، نساجی و ...) بررسی همه جانبه کرد.

- بخش صنعت :

استان لرستان یکی از مناطق مستعد صنعتی است ، نحوه قرارگیری استان از نظر مکان ، دستیابی به مواد اولیه ، سهولت صادرات و واردات از طریق خلیج فارس فروش محصولات تولیدی به بازارهای مصرفی استانهای مجاور، وجود مواد اولیه کشاورزی و دامی منطقه و عوامل زیربنایی مناسب مانند(آب، برق، راه ، راه آهن و فرودگاه و...) موقعیت مساعدی را برای توسعه صنعتی استان به وجود آورده است.

استان لرستان به دلیل وجود حدود 1380 کارگاه کوچک و بزرگ صنعتی در غرب کشور از نظر صنعتی از موقعیت مناسبی برخوردار است. همچنین وجود ده ها مجوز و طرح صنعتی نیمه تمام در حال اجرای چشم اندازی روشن را در زمینه صنعت استان نوید می دهد.

از دیدگاه فرمانطقه ای و از نظر وجود کارخانه های شاخصی چون (پارسیلون ، سیمان دورود، سامان کاشی، کاشی جم، زاگرس پوش، نساجی بروجرد ، شیشه لرستان ، پتروشیمی و فولاد ، فروآلیاژ، داروسازی اکسیر و داملران ، آجر ماسه آهکی، یخچال سازی ، ماشین سازی، شیرپاستوریزه، زاگرس خودرو و ...) ده ها کارگاه دیگر و همچنین وجود حدود 450 واحد سنگبری باعث شده است که از نظر منطقه ای و ملی ، تولید شاخص و مناسبی داشته باشد. به گونه ای که از حیث تولید کانی غیرفلزی به ویژه سنگ تزئینی در بین استانهای کشور مقام نخست را به خود اختصاص داده است.

1- تعداد کارگاه ها:

بر پایه اطلاعات موجود تاکنون حدود 1388 واحد صنعتی در سطح استان لرستان با سرمایه ای معادل 6167/4 میلیارد ریال به بهره برداری رسیده است . این در حالی است که تاکنون حدود 779 فقره جواز تأسیس برحسب گروههای مختلف صنعتی با سرمایه گذاری 35069/3 میلیارد ریال و اشتغال 32743 نفر در این استان معتبر می باشد.

2- شاغلین در کارگاه ها:

بر پایه آمارهای موجود تعداد حدود 26 هزار نفر در 1388 کارگاه استان فعالیت دارند ، بر این مبنا می توان گفت که هر واحد از کارگاههای صنعتی استان به طور متوسط برای حدود 19 نفر شغل ایجاد کرده است. بنابراین می توان اذعان نمود که بخش صنعت برای جذب نیروهای سرریز بخش کشاورزی بهتر عمل کرده است .

3- پراکندگی و توزیع صنایع استان:

اکثر کارگاههای صنعتی استان در 17 شهرک و ناحیه صنعتی و 1 منطقه ویژه اقتصادی استان مستقر می باشند و به لحاظ اهمیت سرمایه گذاری در مجتمع های صنعتی ، احداث 5 شهرک صنعتی به ترتیب در شهرستانهای (خرم آباد ، بروجرد، نورآباد، کوهدشت و پلدختر) در حال انجام است.

4- اوضاع صنعت (وضع صنایع) ترکیب صنایع استان:

با صرف نظر از تعداد واحدهای صنایع روستایی که بخش قابل توجهی از آنها به صنایع کانی غیرفلزی و غذایی تعلق دارد، تعداد 1388 واحد کارگاه صنعتی بزرگ و کوچک که پروانه بهره برداری آنها توسط سازمان صنایع و معادن صادر شده در استان فعالیت می نمایند، از مجموع کارگاههای صنعتی مذکور 601 واحد به گروه محصولات کانی غیرفلزی که

در برگیرنده صنایع اولیه سیمان، لوله های سیمانی، ایرانیت، انواع سنگبری ها، سنگ کوبی ها تولید آجر، تولید کاشی، سرامیک و مانند اینها تعلق دارد، از این رو سهم این گروه از صنعت در ترکیب صنایع استان حدود 48/46 درصد می باشد. به عبارت دیگر حدود نیمی از صنایع کارخانه ای استان به تولید کانی های غیرفلزی اختصاص دارد. از آنجا که شروع صنعتی شدن استان با کانی غیرفلزی بوده، اصولاً معدن در استان از محرک های قوی ایجاد کارگاههای صنعتی محسوب می شود. بررسی ها نشان می دهد که در توزیع فضایی کارگاهها نیز هر جا که معدن، غنای بیشتری داشته، صنایع کانی غیرفلزی و در مجموع بخش صنعت گسترش بیشتری داشته است. پس از گروه کانی های غیرفلزی، صنایع محصولات غذایی و آشامیدنی که عبارتند از: (حبوبات و غلات، شکر، قند، سوسیس و کالباس، آرد، رشته آشی و پلویی، ماکارونی، شیرینی جات مختلف، بیسکویت، کلوچه، پفک کرده غلات، نوشابه های گازدار و غیره) در استان رونق دارد. این گروه از صنایع 11/67 درصد از واحدهای صنعتی استان را به خود اختصاص داده اند.

همچنین نزدیکی استان به قطب بالا دست صنعتی کشور (استان مرکزی) موجب شده که صنایع تولید لاستیک با سهم 10/26 درصد رتبه سوم را در استان حائز شود. صنایع تولید پوشاک با 64 واحد کارگاهی حدود 4/95 درصد از تعداد واحدهای صنعتی منطقه را از آن خود نموده و رتبه چهارم در استان دارا می باشند، در میان گروههای مختلف صنعتی، ساخت منسوجات فقط 23 واحد کارگاه را از آن خود نموده است، ولی از آنجا که در این گروه، کارخانجات نساجی بروجرد با سرمایه گذاری چشمگیر و اشتغال زایی قابل توجهی وجود دارد. از اهمیت خاصی برخوردارند. اصولاً این صنایع در تأمین نیازهای داخلی، ورود به بازارهای خارجی و ایجاد زمینه کاری گسترده برای بیکاران اهمیت شایان توجهی دارد.

5- میزان سرمایه گذاری و اشتغال براساس گروه های مختلف صنعتی :

سرمایه گذاری و اشتغال از تاریخ 1386/5/9 زمان مسئولیت اینجانب در استان لرستان و همچنین در سال 1387، براساس جداول پیوست بوده، که نیاز به مطالعه دقیق عملکرد مدیریت سازمان صنایع و معادن استان دارد. که طبق جداول مربوطه می باشد.

- جدول اولویت های سرمایه گذاری در صنایع مختلف استان لرستان
- میزان سرمایه گذاری و اشتغال براساس گروه های مختلف صنعتی
- گزارش تعداد و سرمایه گذاری و اشتغال مجوزهای تولیدی (برحسب گروه های مختلف صنعتی شهرهای مربوطه)

6- توسعه سرمایه گذاری:

گزارش کلی تعداد، سرمایه گذاری و اشتغال مجوزهای صنعتی (جواز تأسیس و پروانه بهره برداری) موجود بشرح زیر می باشد:

- پروانه بهره برداری و جوازهای تأسیس صادره به تفکیک صنعت تا خرداد 1388 - جدول صفحه 39
- پروانه های بهره برداری و جوازهای تأسیس صنعتی به تفکیک شهرستان تا خرداد 1388 - جدول صفحه 40

خلاصه عملکرد اداره کل صنایع و معدن استان لرستان (تا پایان اردیبهشت 88)

پروانه های بهره برداری			جواز تأسیس			نوع مجوز
اشتغال	سرمایه گذاری (ثابت)	تعداد	اشتغال	سرمایه گذاری (ثابت)	تعداد	نوع صنعت
29	1747/9	6	—	—	—	استخراج سایر معادن
3099	859961/9	137	6419	5595411/3	146	محصولات غذایی و آشامیدنی
1279	196327/6	25	1772	220825	22	ساخت منسوجات
681	19809/1	60	654	23046	22	پوشاک و عمل آوردن پوست خز
335	23685	8	131	12712	3	دباغی ، چرم ، کیف ، چمدان، کفش
148	25001/9	19	202	48998	16	چوب و محصولات چوبی بجز مبیل
176	40259/2	17	2671	245991	19	ساخت کاغذ و محصولات کاغذی
70	36271	6	20	1140	1	انتشار و چاپ و تکثیر
258	34804/4	15	42	12676	4	کک و فرآورده های حاصل از نفت
1408	196515	57	2349	4672946	45	ساخت مواد و محصولات شیمیایی
1547	513463/7	145	1676	1084226	75	محصولات از لاستیک و پلاستیک
11462	2027234/3	698	8355	11186816/4	243	سایر محصولات کانی غیرفلزی
1230	996440/8	24	3140	9229933	29	ساخت فلزات اساسی
1215	271269/3	68	1922	1385719	65	محصولات فلزی فابریکی
1298	321115/1	42	805	284131/8	20	ساخت ماشین آلات و تجهیزات
—	—	—	9	1405	1	ماشین آلات دفتری و حسابداری
224	70180/3	10	631	367901	15	ماشین آلات و دستگاههای برقی
8	105	1	55	5500	2	رادیو تلویزیون وسایل ارتباط
39	6761	4	64	15900	2	ابزار پزشکی ، اپتیکی، دقیق، ساعت
946	463314	18	286	72086	17	وسایل نقلیه موتوری
98	38796/1	6	54	19239	3	سایر تجهیزات حمل و نقل
173	21695	19	263	55567	16	میلان سایر مصنوعات
48	2691	3	1216	526551	12	بازيافت
—	—	—	7	500	1	کامپیوتر و فعالیتهای مربوطه
25771	6167448/6	1388	32743	35069220/5	779	جمع

خلاصه عملکرد اداره کل صنایع و معدن استان لرستان (تا پایان اردیبهشت 88)

پروانه های بهره برداری			جواز تأسیس			نوع مجوز شهرستان
اشتغال	سرمایه گذاری (ثابت)	تعداد	اشتغال	سرمایه گذاری (ثابت)	تعداد	
4268	1277983/4	298	11353	10150494/4	221	خرم آباد
9634	1695259/4	450	5414	4471064	173	بروجرد
2636	626227/9	167	4782	7233111	93	الیگودرز
5406	994469/7	253	4847	2473800/8	129	دورود
991	145558/9	71	755	372785/9	45	کوهدشت
471	133591/9	33	393	234328/4	20	نورآباد
341	54103/5	25	690	1383182	19	پلدختر
217	46880/3	21	974	673979	31	الشتر
1807	1193373/6	70	3509	8072442	45	ازنا
			26	4033	3	دلفان
25771	6167448/6	1388	32743	35069220/5	779	جمع

7- مشخصات مهمترین واحدهای صنعتی بزرگ استان لرستان :

- داروسازی اکسیر، داروسازی داملران- نساجی بروجرد ، فروآلیاژ ، شیرپگاه لرستان، سیمان دورود، ماشین سازی لرستان، پرس ایران ، یخچال سازی، پارسیلون، زاگرس خودرو ، فیلم و چاپ رباط ، رباط زاگرس و ...
طبق جداول پیوست اولویت های سرمایه گذاری در صنایع مختلف استان لرستان مشخص شده است. (جدول صفحه 41 و 41-1)

جدول اولویت های سرمایه گذاری در صنایع مختلف استان لرستان

ردیف	نام محصول	سرمایه کل (میلیارد ریال)	ارزبری (میلیون ریال)	اشتغال (نفر)
1	سورتینگ و بسته بندی میوه و سبزیجات و محصولات جالیزی	75	2	75
2	عمل آوری میوه جات به روش انجام سریع	65	1/5	60
3	استخراج اسانس از گیاهان	85	1/3	45
4	مالت و ماء الشعیر	95	4/5	82
5	صنایع تبدیلی کشاورزی (پودر، گرانول، خلال سیب زمینی و سیر و پیاز و چیپس سیب درختی و سایر میوه جات با استفاده ماشین آلات پیشرفته)	120	3/5	44
6	کشتارگاه دام سبک و سنگین و صنایع وابسته	150	7	125
7	خوراک آبزیان با استفاده از فن آوری پیشرفته	70	1	33
8	گلوله های سرامیکی	40	0/8	25
9	الیاف شیشه و محصولات ساخته شده از الیاف شیشه	135	3/7	48
10	کربن فعال	50	1/2	35
11	فرآوری تالک (پودر تالک)	70	3/5	47
12	کهنه سازی سنگ (آنتیک کاری)	80	5	32
13	سنگهای مصنوعی با استفاده از ضایعات معادن و سنگبری ها	45	2/5	27
14	فرآوری فلدسپات	68	2/2	35
15	پودر میکرونیزه کربنات کلسیم از مش 2500 به بالا	84	3/8	49
16	تزیینات سنگی (مجسمه ، صندلی و ستون و ...)	75	5/2	37
17	شیشه دوجداره	65	3/7	23
18	پست و چرم	88	1/7	64
19	تولید خمیر و کاغذ از ضایعات کشاورزی	56	2/3	27
20	تولید چوب پلاستیک (ضایعات کشاورزی به همراه پلیمر)	47	1/2	25
21	ریخته گری قطعات چدنی و فولادی (با استفاده از ماشین آلات مدرن ریخته گری)	98	4/2	48
22	فورجینگ قطعات صنعتی سرد و گرم (با استفاده از تکنولوژی جدید)	102	5/7	62
23	تولید قطعات به روش متالوژی پودر	144	8/2	70
24	تولید ادوات هیدرولیک و پنوماتیک	80	3/2	50
25	ماشین سازی و ساخت تجهیزات (تحت لیسانس)	123	3/5	60
26	انواع سنگ شکن های صنایع کانی غیرفلزی	44	1/2	22
27	انواع سیستم های بسته بندی با تکنولوژی روز	38	1/7	34
28	تولید کاغذ کرافت برای کیسه با مقاومت بالا	45	1/5	25
29	قطعات لاستیکی خودرو (منوط به اخذ تکنولوژی از سازندگان معتبر)	75	4/5	38
30	تصفیه نمک به روش شیمیایی	45	3/2	42
31	پودر تخم و مرغ با ظرفیت 600 تن به بالا	55	2/8	35
32	فرآوری بسته بندی خشکبار (جهت صادرات)	45	1/5	29
33	لیزین و سایر اسیدهای آمینه های ضروری مورد مصرف در خوراک دام و طیور و آبزیان	75	3/2	47
34	کود کمپوست از زباله شهری	85	1	80
35	آجرهای شیلی	70	2	52
36	گرافیت	80	3	57

– موقعیت جغرافیایی معادن استان لرستان:

مجموعه ذخایر سنگ تزئینی استان به صورت باندی از غرب استان در نزدیکی شهرستان کوهدشت آغاز و در منتهی الیه شرق استان (شهرستان الیگودرز) متمرکز شده است. در سه موقعیت از استان، بیشترین حجم ذخایر سنگ وجود دارد که فعالیت عمده کنونی نیز در همین مناطق تجمع یافته است. در قسمت غرب استان به ویژه در بخش چگنی خرم آباد، بیشترین ذخیره سنگ های مرمریت موجود است، که عملیات بهره برداری از آنها رونق دارد. در منطقه بخش ویسیان خرم آباد نیز ذخایر قابل توجهی از همین نوع ماده معدنی وجود دارد. در قسمت مرکزی استان در شمال شهرستان دورود و جنوب شرقی شهرستان بروجد، ذخایر سنگ های چینی و چینی ابری موجود است. گرانیات این منطقه نیز تاکنون به طور کامل شناسایی نشده و به دلیل پاره ای ملاحظات اقتصادی مورد توجه بخش خصوصی قرار نگرفته است. هم اکنون دو معدن گرانیات در این منطقه در حال استخراج می باشد. در قسمت شرق استان از 10 کیلومتری غرب ازنا، ذخایر سنگ های چینی آغاز می شود. بیشترین تراکم آن در محدوده 124 کیلومتری جنوب شهرستان الیگودرز است، در این منطقه، ذخایر عظیم و ارزشمند سنگ های چینی (لاشه) نیز برای تولید دانه بندی و پودر میکرونیزه نهفته است. ویژگی ممتاز موقعیت معدنی استان، نزدیکی معادن نسبت به شهر و راه اصلی است، متوسط فاصله معادن استان تا جاده و شهر اصلی به ترتیب 10 و 15 کیلومتر است. این فاصله ها برای معادن منطقه الیگودرز که بیشترین تولید و معادن را در اختیار دارد؛ میزان 5 و 7 کیلومتر است. چنین خصوصیتی سبب کاهش هزینه های حمل و نقل، دسترسی آسان به " انرژی، ارتباطات، امکانات بهداشتی و تأمین بهتر امنیت " است، از دیگر جنبه های مثبت موقعیت معادن استان، دسترسی آسان به آب مورد نیاز برای خنک سازی سیم برش الماسه است. پرباران بودن استان لرستان و فراوانی آبهای سطحی (چشمه و رودخانه ها) و آب زیرزمینی در مجاورت معادن، سبب شده است بهره برداران معادن برای تأمین آب با هزینه های زیاد مواجه نباشند.

اجتماع معادن در نزدیکی هم و در محدوده ای کوچک، از خصوصیات ارزشمند معادن استان است. این وضعیت سبب می گردد، تا تهیه و توزیع زیرساخت های لازم به آسانی و با هزینه پائین فراهم گردد. همچنین تأمین امنیت و ارائه خدمات سازمان های دولتی و نظارت کارشناسی به سهولت و صرف وقت کمتری انجام گیرد.

بازار فروش محصول معادن از همان نزدیکی معدن، شروع و تا دورترین استان ها مثل خراسان ادامه می یابد، واحدهای سنگبری در مجاورت معادن گاه تا فاصله پانصد متری از آنها قرار دارند، چنین وضعیتی نیز از ویژگی های مثبت موقعیت معادن استان است. تاکنون 15 نوع ماده معدنی در استان شناسایی و مورد بهره برداری قرار گرفته است.

مواد معدنی استان:

1- سنگ آهک متامرف (سنگ چینی):

این ماده معدنی در واقع تشکیلات آهکی رسوبی بوده اند که در طی سالهای طولانی و در اثر تحولات زمین شناسی تحت حرارت و فشار لایه های رویی قرار گرفته و مولکولهای آن متبلور شده اند. چنین تغییری، خواص برش و ساب را در آن ایجاد کرده است. این قابلیت ها به همراه سفیدی رنگ سنگ آهک متامرف سبب شده است که از آن برای

نماکاری ساختمان‌ها استفاده شود. این ماده معدنی در بازار داخلی کشور به سنگ چینی شهرت دارد و نبایستی با خاک چینی که نوعی کانی صنعتی است، اشتباه شود.

مصارف آن :

الف) نماسازی دیواره‌های بیرونی و داخلی و پوشش کف ساختمان‌ها

ب) ساخت پله

ج) قطعات کوچک آن به صورت لاشه در دیوارکشی و پی‌سازی ساختمان‌ها کاربرد دارد.

د) ساخت مصنوعات سنگ تزئینی مانند قندان، زیرسیگاری، انواع مجسمه‌ها و ...

2- سنگ آهک دولومیتی:

این ماده معدنی نیز از تشکیلات آهک رسوبی می‌باشد که طی سالیان طولانی صرفاً تحت فشار لایه بالایی قرار گرفته است و به صورت سنگ با قابلیت برش و ساب به رنگ کرم روشن درآمده است. این نوع سنگ در بازار داخلی کشور به مرمریت، گوهره و نرگسه شهرت دارد. موارد مصرف آن نیز در نماسازی کف و دیواره ساختمان‌ها و ساخت پله و مصنوعات سنگی است.

3- سنگ آهک لاشه موزائیکی :

این ماده معدنی همان سنگ چینی است که به دلیل خردشدگی و درز و شکاف فراوان قابلیت برش و تهیه پلاک ندارد. از این ماده برای تولید سنگ‌های دانه بندی و پودر میکرونیزه استفاده می‌شود.

مصارف سنگ آهک:

الف) به صورت دانه بندی برای ساخت موزائیک

ب) به صورت پودر میکرونیزه برای مصارف ساختمانی

ج) در کاغذسازی، لاستیک‌سازی، شیشه‌سازی، نساجی، رنگ‌سازی، داروسازی، پلاستیک‌سازی

د) در فرآیندهای شیمیایی برای کنترل PH

4- گرانیت:

این ماده معدنی دارای ویژگی‌های زیر می‌باشد؛

- تنوع مقطع و رنگ‌های زیبا، شفافیت عالی، مقاومت و سختی زیاد کوارتز موجود در گرانیت که در برابر هوازدگی بسیار مقاوم است. اما به علت سختی زیاد دارای هزینه بالا در برش می‌باشد.

مصارف سنگ گرانیت:

نما سازی کف و دیواره بیرونی و داخلی ساختمان‌ها

5- آهک صنعتی:

این ماده معدنی دارای مصارف صنعتی زیادی در تولید سیمان، کاشی، سرامیک و قندسازی می‌باشد.

6- سنگ گچ :

این ماده معدنی به عنوان مصالح ساختمانی کاربرد دارد.

7- سنگ سیلیس:

این ماده معدنی به عنوان ماده ساینده استفاده می گردد، هم چنین در تولید کاشی ، سرامیک، الکتروود، رنگ سازی، ساخت سیمان، ریخته گری ، شیشه سازی، حشره کش، ساخت لنت ترمز، تولید فروسیلیسیوم کاربرد دارد.

8- فلدسپات :

این کانی در ساخت کاشی، سرامیک، الکتروود، شیشه و لعاب کاربرد دارد.

9- تالک:

این کانی نیز در ساخت کاشی، سرامیک، الکتروود، رنگ سازی ، پلاستیک سازی، کاغذسازی، لاستیک سازی، تولید مواد دارویی، چسب ، حشره کش و ایزولاسیون کاربرد دارد.

10- نمک :

برای مصارف خوراکی و صنعتی کاربرد دارد.

11- سنگ لاشه و مالون:

این سنگ از نوع آهکی و ماسه ای است که در پی سازی و دیوارکشی ساختمان ها کاربرد دارد.

- بخش معدن:

- استان لرستان، در رده هفت کشور اول تولید کننده سنگ جهان قرار دارد؛

استان لرستان با بیش از 100 واحد معدنی فعال، حدود 4 میلیارد تن ذخائر پیش بینی شده/270/000/000 تن ذخائر قطعی قابل استحصال، استخراج/2/200/000 تن سنگ خام، 450/ واحد سنگبری و 12 میلیون متر مربع فرآوری سالیانه انواع سنگ تزئینی ، از جایگاه کم نظیری در امر استخراج ، تولید و فرآوری سنگ ایران و جهان برخوردار است.

واحدهای تولیدی صادراتی این استان با بکارگیری پرسنل متخصص ، تجهیزات و تکنولوژی مدرن و هزینه و دستمزد پائین نیروی کار ، انواع سفارش را در اسرع وقت با کیفیت و قیمت بسیار مناسب و رقابتی در اندازه های مختلف به کشورهای حوزه خلیج فارس، اروپا، آفریقا و آسیای میانه صادر گردیده است . مدیریت صنعتی و بازرگانی استان با ارائه تسهیلات ویژه از سرمایه گذاری و پژوهش در بخش های کاهش ضایعات، بازیافت، بسته بندی ، حمل و نقل و ایجاد پایانه صادراتی این کالا حمایت می نماید.

استان لرستان به دلیل وضعیت زمین شناسی دارای ذخایر عظیم سنگ های ساختمانی و تزئینی (نما) است. هم چنین معادن تالک و آهک صنعتی از قابلیت های مهم این استان است.

بخش معدنی استان به لحاظ سنگ چینی و مرمریت از قطب های قوی در کشور می باشد. در سالیان اخیر این معادن به لحاظ تولید، اشتغال و جذب سرمایه گذاری ، همواره رشد نسبی داشته است.

1- معدن از نظر زمین شناسی در استان لرستان:

گستره استان ، دارای دو منطقه عمومی زمین شناسی است. نیمه غربی استان را قسمت هایی از منطقه زاگرس مرتفع و منطقه زاگرس چین خورده و نیمه شرقی را قسمتی از منطقه سنندج - سیرجان پوشش می دهد.

الف) نهشته های منطقه زاگرس (هر دو منطقه) به صورت رسوبی است که اندیس های معدنی موجود در آن به شرح زیر است:

- 1- سنگ گچ به صورت ژیبس و آنهیدرات
- 2- سنگ آهک
- 3- نمک سنگی و آبی
- 4- سنگ آهک دولومیتی (معروف به گوهره خرم آباد)
- 5- سنگ سیلیس با خلوص پایین
- 6- سنگ آهک (سنگ لاشه)

علاوه بر اندیس های مذکور در قسمت هایی از غرب و جنوب استان ، مخازن نفتی و ذخایری از قیرطبیعی بویژه در منطقه کوهدشت در شیل های سازند امیران ، وجود دارد. هم چنین احتمال وجود اندیس هایی از بوکسیت و فسفات است.

ب) سازندهای منطقه سنندج - سیرجان متمرف شده (دگرگونی ناحیه ای و مجاورتی) و اندیس های معدنی موجود در آن به شرح زیر است:

- 1- سنگ آهک متمرف (معروف به چینی)
- 2- سنگ سیلیس با خلوص 98 تا 99 درصد
- 3- فلدسپات از نوع سدی کلسیک که بیشتر در داخل و مجاورت گرانیت های منطقه بروجرد وجود دارد.
- 4- گرانیت و گرانودیوریت با رنگ روشن
- 5- باریتین در منتهی الیه شرق استان که ذخایر آن برای استخراج قابلیت اقتصادی ندارد.
- 6- علاوه بر این کانه های روی و سرب (در شمال الیگودرز) و کانه های مس (جنوب الیگودرز) شناسایی شده است. هم چنین کانه های تنگستن نظیر شلیت و وافرمانیت همین منطقه در دست مطالعه و بررسی است

2- فرصت های معدنی:

همانگونه که در بخش معدن و صنایع معدنی توضیح داده شد با توجه به جایگاه و اهمیت معادن استان در کشور موارد زیر باید انجام گیرد:

الف) دسته اول: بررسی دقیق وضعیت معادن موجود و معادن اکتشاف نشده و تعیین میزان ذخایر ، نوع مواد معدنی و در نهایت تجزیه و تحلیل و ادامه راهکار مناسب برای استفاده بهینه از معادن استان در درجه اول اهمیت قرار دارد. متأسفانه اطلاعات دقیقی از این موارد در استان وجود ندارد.

ب) دسته دوم: انجام مراحل تکمیلی تولید و استفاده از منابع معدنی استان که علاوه بر ایجاد اشتغال بالا از خروج محصول خام از استان جلوگیری می شود که این امر ارزش افزوده بالایی را بدنبال داشته و در نهایت باعث ایجاد تحول در اقتصاد و صنعت استان خواهد شد.

ج) دسته سوم: بررسی وضعیت معادن راکد و تعطیل و عارضه یابی آنها و در نهایت ارائه راهکار مناسب برای فعال نمودن آنها از اهمیت بالایی برخوردار بوده و مانع از به هدر رفتن این ذخایر عظیم ملی خواهد شد. بنابراین با توجه به موارد ذکر شده انجام این امور محقق نخواهد شد مگر با حمایت و کمکهای مالی دولت و بانکها که به این ترتیب به نظر می رسد که استان بعنوان یکی از قطبهای معدنی کشور بتواند نقش مهم و مفیدی را بدنبال داشته باشد.

3- نانو تکنولوژی و بیوتکنولوژی و صنایع نوین

با توجه به موقعیت استراتژیک و شرایط اقلیمی و مزایایی که در استان وجود دارد (شرح آن گذشت)، سرمایه گذاری با حمایت مستقیم و مشارکت دولت در زمینه صنایع نوین (نانو تکنولوژی، بیوتکنولوژی و...) نه تنها برای اقتصاد استان، بلکه می تواند برای کشور از اهمیت بالایی برخوردار باشد. این امر نیاز به مطالعات دقیق کارشناسی دارد.

4- صنایع نساجی:

الف) دسته اول: صنایع نساجی موجود بزرگ و فعال استان مانند: پارسیلون، نساجی بروجرد، زاگرس پوش و ... که با حمایت استان بخصوص وزارتخانه می توانند نقش بسیار مهم و به سزایی در اقتصاد و صنعت استان بخصوص ایجاد اشتغال مستقیم و غیرمستقیم ایفاء نمایند نیاز به حمایت تام و کمال و بی شائبه دارند.

پرداخت تسهیلات با بهره کم، به روز نمودن بدهی واحدهای مذکور، بررسی دقیق وضعیت آنها و ارائه راهکار و مشاوره دقیق کارشناسی و نظارت بر عملکرد آنها و بر هزینه کرد تسهیلات می تواند راه گشای آنها باشد. بنابراین توجه به این قبیل صنایع بدلیل اهمیت سیاسی و اجتماعی آنها در استان می تواند اثرات بسیار مهم، مثبت و چشمگیری در صنعت استان بخصوص جو حاکم سیاسی موجود داشته باشد.

ب) دسته دوم: با فعال شدن واحدهای مذکور، امکان راه اندازی و سرمایه گذاری روی صنایع مرتبط، بطور مستقیم و غیرمستقیم، اشتغال بالایی در استان ایجاد نمود. همچنین اجرای طرح توسعه در واحدهای مذکور و واحدهای مرتبط از اهمیت بالایی برخوردار است، از آنجایی بدون حمایت دولت و بانکها صنایع نمی توانند رشد نموده و به حیات خود ادامه دهند، ضرورت حمایت بانکها اجتناب ناپذیر می باشد. با مطالعه دقیق کارشناسی و بررسی توانمندی استان و نیازسنجی آن این امر به راحتی و به سرعت عملی و اجرایی خواهد بود.

5- صادرات : کالای صنعتی و معدنی استان لرستان

آمار صادرات استان لرستان از کمرک خرم آباد سال 86 و 87

درصد تغییرات	کشورهای مقصد صادرات	نوع کالای صادره	صادرات سال 86		کشورهای مقصد صادرات	نوع کالای صادره	صادرات سال 87	
			وزن (ک، گ)	ارزش (دلار)			وزن (ک، گ)	ارزش (دلار)
139%	ترکیه ، عراق ، کویت، ایتالیا، آذربایجان، ارمنستان و افغانستان، تاجیکستان، فرقیزستان ، ترکمنستان ، رومانی سوریه	نخ، دارو انسانی، سنگ خام مرمریت، سنگ بریده گوهره و تراور تن و دارو دامی، لوله پروپیلن (P.V.C)، پارچه نیمه تکمیل، صابون، کربنات کلسیم ، سالامبور گوسفندی، گونی پلاستیکی ، صابون ، پلاستیک زیاله، پارچه پنبه ای و میخ آهنی ، فروسیلیسیم و خمیرمایه خشک، بی وی سی ، تخم مرغ، فروسیلیس، مایع ظرفشویی، ظروف تفلون، تخم خربزه، آرد گندم	3,030,491	6,480,086	عراق، ایتالیا، ترکیه و افغانستان، سوریه، یونان، ارمنستان، تاجیکستان و افغانستان ، هلند، ترکمنستان، گامبیا و ونزوئلا	سنگ خام، میکروسلیکا، رب گوجه فرنگی و پودر کربنات کلسیم ، سنگ ، میخ آهنی ، پارچه خام، خمیرمایه، بی وی سی، صابون، آرد، داروی انسانی، تخم کدو، پروفیل پی وی سی و شامپو، کیسه نایلون، ظروف تفلون، فروسیلیسیم و لوله و اتصالات پلی پروپیلن، سالامبور گوسفندی، داروی دامی ، سنگ مرمر گوهر، ماشین آلات خط تولید، موزائیک ، پودر رنگ ، سنگ مرمریت، مایع ظرفشویی، ظروف تفلون	3,735,368	15,495,329

رشد صادرات استان در سال 87 نسبت به مشابه سال قبل 139 درصد است

6- تولید مواد معدنی (سنگ های ...

620 فقره	- درخواست صدور پروانه اکتشاف بررسی شده
76 فقره	پروانه اکتشاف صادره
10 فقره	گواهی کشف صادره
26 فقره	مجوز برداشت
5847/8 هزار تن	میزان ذخیره مکشوفه
2452855 تن	استخراج واقعی

تعداد معادن فعال 91 - غیرفعال 20 - شاغلین 1990 نفر

حقوق دولتی دریافتی 36809487501 ریال

7- صدور پروانه های بهره برداری ، تولیدی در استان لرستان:

قبل از انقلاب ، بعد از انقلاب تا پایان دولت هشتم ، دولت نهم ، (دوران مسئولیت اینجانب)

جدول : پروانه های بهره برداری صادره در دورانه های مختلف قبل و بعد از انقلاب

تعداد واحدهای تولیدی قبل از انقلاب					
تعداد واحد		سرمایه گذاری (میلیون ریال)	اشتغال (نفر)		
63		25989	5043		
تعداد واحدهای تولیدی بعد از انقلاب تا شهریور ماه سال 1384 (دولت هشتم)					
790		1351814/4	13637		
پروانه های بهره برداری صادره از مهرماه 1384 تا خرداد ماه 1388 (دولت نهم)					
598		4815634/2	12134		
از مهرماه 84 تا تیرماه 86			از مرداد ماه 86 تا اردیبهشت 88 (دوران مسئولیت اینجانب)		
تعداد پروانه صادر	سرمایه گذاری (میلیون ریال)	اشتغال (نفر)	تعداد پروانه صادر	سرمایه گذاری (میلیون ریال)	اشتغال (نفر)
208	1836580/2	8114	390	2979054	402

گزارش وضعیت صنعت و معدن استان لرستان تا تاریخ 1386/5/9:

- استان لرستان با 1/1٪ (یک و یک دهم درصد) سرمایه گذاری صنعتی و 1/5 درصد (1/5٪) اشتغال صنعتی و ارزش افزوده 0/7 (هفت دهم درصد)، در رده 24 از استانهای کشور قرار گرفته است و جزء استانهای توسعه نیافته صنعتی به حساب می آید.

1- مطابق آمار موجود در سازمان صنایع و معادن استان، تعداد واحدهای موجود در سطح استان 1388 واحد صنعتی با سرمایه گذاری بکار افتاده صنعتی، به مبلغ حدود 6167/4 میلیارد ریال و اشتغال بکار صنعتی حدود 26 هزار نفر طبق وضعیت پروانه های بهره برداری صادره در استان می باشد.

2- تعداد جوازهای تأسیس صادره در سطح استان 3612 فقره با سرمایه گذاری پیش بینی شده در آنها به مبلغ 8493 میلیارد تومان و با اشتغال پیش بینی شده، در این جوازهای صادره 89960 نفر می باشند. (اعتبار اکثر آنها تمام شده است).

3- از این تعداد جواز تأسیس صادره تعداد 172 فقره آن داری پیشرفت فیزیکی بالای 30٪ بوده و سرمایه گذاری پیش بینی شده در این مورد به مبلغ 196 میلیارد تومان و اشتغال آنها حدود 5842 نفر خواهد بود.

4- از تعداد 172 فقره جواز تأسیس صادره، تاکنون تعداد 13 فقره آن با سرمایه گذاری پیش بینی شده به مبلغ 124 میلیارد تومان و اشتغال زائی حدود 2614 نفر، جزء طرح های بزرگ بالای 100 نفر اشتغال می باشند و از این تعداد در شهرستان بروجرد با 8 طرح با سرمایه گذاری پیش بینی شده به مبلغ 42 میلیارد تومان و اشتغال 1590 نفر بیشترین تعداد طرح را به خود اختصاص داده است. از تعداد 1388 واحد صنعتی مشغول بهره برداری موجود، تعداد 27 واحد بالای 100 نفر اشتغال صنعتی دارند که مبلغ 1860 میلیارد ریال از مجموع 6167 میلیارد ریال سرمایه بکار گرفته شده در استان، به این تعداد واحد و از مجموع 26 هزار نفر اشتغال صنعتی موجود، 10 هزار نفر آن در این واحدهای بزرگ مشغول تولید، اختصاص دارد.

با نگاهی به وضعیت استقرار واحدهای صنعتی در سطح استان، نشان دهنده این واقعیت است که از مجموع 1388 واحد صنعتی موجود در سطح استان، شهرستانهای (کوهدشت، نورآباد، پلدختر و الشتر) با تعداد 150 واحد صنعتی با سرمایه بکار افتاده، مبلغ 38 میلیارد تومان و اشتغال 2020 نفر، (شامل: 10٪ واحدهای تولیدی، 6٪ سرمایه گذاری و 7٪ اشتغال) حکایت از توزیع نامناسب صنعت در بین شهرستانهای استان دارد.

الف) از ابتدای تشکیل صندوق ذخیره ارزی در کشور، 21 طرح در استان لرستان از محل صندوق ذخیره ارزی استفاده نموده اند، ارز تخصیصی به این طرحها، به مبلغ 337 میلیون دلار می باشد و از این 21 طرح تعداد 11 طرح آن به بهره برداری رسیدند، طرح های مهمی، مانند (پتروشیمی خرم آباد؛ طرح توسعه شرکت فروآلیاژ ازنا، فولاد خرم آباد، فولاد و ذوب آهن ازنا، توسعه زاگرس خودرو، سیمان خرم آباد، 5 خط سنگبری صادراتی، پلی وود، آردسازی و سیلوی ذخیره گندم در حال ساخت و بعضاً با حمایت بیشتر بزودی به بهره برداری خواهند رسید.

ب) با توجه به غنی بودن معادن سنگ تزئینی در استان لرستان، استخراج سنگ تزئینی در معادن استان سالانه از 1/5 میلیون تن تجاوز می کند ، سهم 3/3٪ در استان از استخراج جهانی و 28/5٪ از کشور، مزیت استان، در ارتباط با این نوع ماده معدنی، کاملاً مشهود است. به فراخور این میزان استخراج سنگ در حال حاضر 400 واحد سنگبری که در زمینه تولید سنگ نما در استان مشغول فعالیت می باشند. این تعداد سنگبری در ابتدا براساس نیاز داخلی شکل گرفته بودند و محصولات تولیدی آنها توان رقابت با محصولات خارجی را نداشت. بحث بازسازی سنگبری ها، یکی از اولویت کاری این سازمان بود، که با تشکیل تیم کارشناسی متشکل از کارشناسان سازمان و انجمن تخصصی سنگ استان لرستان و بازدید از این صنعت در داخل کشور و خارج از کشور، بحث بازسازی این صنعت جهت پویایی نمودن این رشته صنعتی که دارای مزیت ویژه می باشد در استان دنبال گردید.

در نتیجه ، تاکنون 10 واحد سنگبری، با 40 میلیارد تومان سرمایه گذاری، ثابت که حدود 20 میلیون یورو، ماشین آلات و تجهیزات برای این واحدها وارد گردید، به تولید رسیدند. ظرفیت این واحدها بالغ بر 5 میلیون متر مربع سنگ نما رسیده است. این واحدها از آخرین تکنولوژی روز تولید سنگ نما در دنیا برخوردار شدند، در حال حاضر نیز تعداد 5 واحد دیگر سنگ نما صادراتی ، مشابه همین 10 واحد موجود در حال نصب ماشین آلات و یا ایجاد عملیات ساختمانی هستند . به فراخور سنگبری ها با تکنولوژی روز دنیا، بحث بازسازی سنگ بری های استان با تکنولوژی داخلی نیز یکی از پروژه هایی بوده که در گذشته انجام گرفته و از موفقیت مطلوبی برخوردار بوده و تعداد 100 واحد از سنگبریهای موجود تاکنون بازسازی گردیده و عمده واحدهای بازسازی شده با تکنولوژی داخلی نیز ، دارای تولید با مزیت صادراتی هستند.

ج) بحث فعال نمودن واحدهای راکد صنعتی نیز یکی از دغدغه های مجموعه مدیریت سازمان صنایع و معادن بوده، و علت این رکود ، واحدهای صنعتی در عواملی نظیر((خصوصی سازی، مازاد نیروی انسانی، فرسودگی دستگاهها و ماشین آلات و تجهیزات و سرانجام عقب ماندگی تکنولوژیکی و بعضاً ضعف مدیریت بود))، که نیاز به تغییر ساختار داشته و دارد. تعدادی نیز به دلیل طولانی شدن زمان اجرای طرح ها و افزایش نرخ ارز و یا اشتباه در محاسبه اولیه در برآورد هزینه های سرمایه مورد نیاز طرح در حال اجرا، یا فقدان نقدینگی مواجه شده و سرمایه در گردش مورد نیاز را ندارند و به دلیل بدهکار بودن به بانکها ، قادر به اخذ وام و تسهیلات بانکی نیستند و توقف فعالیت از یکطرف و سررسید وام های دریافتی قبلی از طرف دیگر که در سرمایه گذاری این طرح ها ، بکار رفته، با اقدامات قانونی بانکهای طلبکار ، دچار بحران شده اند و دسته سوم ، واحدهایی هستند که بدلائل سوء مدیریت و اختلاف مدیریتی و مالکین، دست بدست شدن متناوب مالکیت، و بر همین اساس، مدیریت آنها با مشکل مواجه هستند تا به حال در استان لرستان، حدود 177 واحد راکد شناسایی شده اند و لیست آنها جهت اتخاذ تصمیم موجود می باشد.

تعداد 3 واحد بزرگ (کارخانه پارسیلون ، یخچالسازی و شیشه لرستان) جهت رفع مشکل آنها ، نیاز به عزمی راسخ و جدی در مرکز کشور یعنی در خود (وزارت صنایع و معادن) دارد. این سه واحد صنعتی می توانند در اقتصاد استان نقش مهمی بوجود آورند، حل مشکلات آنها و همکاری بانکها در امر فعال سازی آنها یکی از دغدغه های فعلی سازمان صنایع و معادن استان لرستان است. رسیدگی و رفع مشکلات این 3 واحد صنعتی با تعیین گروهی از طرف صنایع و معادن می توانند مجدداً فعال شوند:

د) بحث به روز شدن آمار موجود صنایع در استان لرستان نیز از اقداماتی بود، که ضرورت آن کاملاً برای همه متولیان بخش صنعت و معدن مشهود است، در این ارتباط این سازمان نسبت به بررسی وضعیت موجود آمار یکی از شهرستان های استان (شهرستان خرم آباد مرکز استان) اقدام نموده است . 367 واحد صنعتی ، دارای پروانه بهره برداری طبق آمار موجود با سرمایه بکار افتاده به مبلغ 1243 میلیارد ریال و اشتغال 6506 نفر، واحدهای فعال این شهرستان 188 واحد با سرمایه بکار افتاده به مبلغ 883 میلیارد ریال و اشتغال زائی 2619 نفر در این بررسی وجود داشته، که این آمار با وضعیت موجود، اختلاف فاحشی داشته و دارد.

از اینرو اصلاح سیستم آماری وزارت صنایع و معادن ، به شیوه ای که واحد را بتوان تا زمانی که راکد هستند از آمار موجود بکلی (حذف) نمود تا اختلاف چنین آمار فاحشی در ارائه آمار و اطلاعات بوجود نیاید.

– مشکلات و نارسائی های بخش صنعت استان لرستان :

- 1- عدم خرید دستگاههای دولتی از محصولات تولید در کشور و مخصوصاً تولیدات این استان
- 2- عدم تخصیص یارانه به سرمایه در گردش کارخانجات تولیدی فعال
- 3- عدم دانش علمی مدیران بخش صنعت و ضعف علمی آنان در صنعت مربوطه
- 4- ضعف علمی و عملی بدنه کارشناسی ادارات دولتی
- 5- عدم پرداخت سرمایه در گردش ، اولین بار به واحدهای صنعتی ، بصورت میان مدت 3 ساله
- 6- عدم همراهی و همکاری ادارات دولتی استان با بخش صنعت از جمله (منابع طبیعی ، امور اراضی ، بانکها ، تأمین اجتماعی، توزیع برق و شرکت برق، محیط زیست، امور مالیاتی و ...)
- 7- یکسان بودن قوانین و مقررات بخش صنعت و معدن برای کلیه کشور
- 8- عدم عبور راه آهن از مرکز استان لرستان و مشکلات حمل و نقل جاده ای یکی از معضلات فرآروی تولیدات صنعتی استان ، مخصوصاً در امر ، صادرات دارد.
- 9- بدهکاری واحدهای صنعتی، به سیستم بانکی و معوق شدن تسهیلات دریافتی اعم از " ریالی و ارزی" به سیستم بانکی به دلیل عدم تأمین سرمایه در گردش مناسب و طولانی شدن زمان اجرای طرح های صنعتی
- 10- ضعف در دستورالعمل های ابلاغی (و انواع و اقسام) صادره و بازنگری مجدد توسط وزارت صنایع و معادن از جمله صدور پروانه بهره برداری .
- 11- تعطیلی واحدهای متعدد در استان لرستان، که چهره شهرکهای صنعتی را مخدوش نموده است.
- 12- ناکارآمد بودن سیستم آمار و اطلاعات صنعتی و به روز نبودن اطلاعات صنعتی کشور بطورنمونه چند واحد تولیدی مشکل دار با داشتن مجوز و پروانه تأسیس و راه اندازی مشکل دارند، بطوراختصارنام می برم:

- ماشین سازی لرستان:

- مشکلاتی با سازمان تامین اجتماعی، بابت بدهی های حق بیمه ((کارگران و سهم کارفرما)) و سایر قسط ها را دارند.
- نیاز به اعتبار ویژه جهت راه اندازی داشته و اداره کار و امور اجتماعی استان پیگیر آن می باشند.
- مشکل این کارخانه ، از نظر مدیران آن ، بعلت کمبود نقدینگی و عدم توان خرید مواد اولیه و ترکیب هیأت مدیره جدید (که تغییر یافته اند) می دانند.

- کارخانه ژنراتورسازی :

- از روز احداث تاکنون ، هیچوقت موفق به تولید ژنراتور نشده، فقط (سرمایه نقدی) به زمین فرو رفته است.
- تصمیم به خروج ماشین آلات منصوبه از استان لرستان را داشته اند ، که با دخالت سازمان صنایع و معادن لرستان جلوگیری بعمل آمد.
- چندین بار ، از اعتبارات و وام های تخصیص یافته استفاده نمودند ، ولی هیچ بازدهی نداشتند. برای چه؟

- واحد تولیدی پوست و چرم:

- در مالکیت بنیاد جانبازان قرار داشته و آخرین قیمت پیشنهادی توسط بنیاد جانبازان، سی میلیارد ریال معادل سه میلیارد تومان اعلام شده است.
- ظرفیت تولید 1/8 میلیون جلد و از سال 1377 تاکنون تعطیل است.
- ماشین آلات خارجی این کارخانه، از کشورهای (ایتالیایی، فرانسوی و اسپانیایی) می باشد.
- چون استان لرستان از قطب های دامپروری است ، این طرح می تواند با مدیریت صحیح و ماشین آلات روز دنیا، سودآور و اشتغالزا باشد.

- پارسیلون :

- موقتاً ، با تعداد 320 نفر کارگر مجدداً راه اندازی شده است.
- قسمتی و بخشی از ماشین آلات، فعال شده و کار می کنند.
- خط کشش و ریسندگی در حال تست قرار گرفته است.

- پرس ایران :

- ماشین آلات تخصصی (طبق اظهار نظر مدیران) متعلق به شرکت، در هشتگرد کرج در گذشته مستقر شده است. چون هشتگرد تا تهران نزدیک تر از لرستان تا تهران است. در صورتیکه طبقه پروانه احداث اولیه و مجوز بهره برداری مغایرت فاحشی دارد. چون این ماشین آلات متعلق به این کارخانه در استان لرستان می باشد.

- تولید ، بعضاً متوقف و یا با ظرفیت بسیار پائین فعالیت دارد، چرا ؟ با توجه به امکانات زیادی که در این باره انجام گرفته و موجود است.

- رفع مشکل و معضل این کارخانه ، فقط از طریق سازمان گسترش و نوسازی صنایع ایران ، قابل حل است.

- یخچال سازی :

- بدایلی ، مجدداً به سرمایه گذار جدید واگذار شده است.

- احتمال موفقیت مالکین جدید، بیشتر از مدیران سابق است.

- کارگران ، کلاً با مالکین جدید، هماهنگ می باشند.

و الآخر

- قسمتی از اهداف و فعالیت های نظارتی سازمان صنایع و معادن استان لرستان :

1- تهیه آمار و اطلاعات واحدهای تولیدی و تجمیع داده ها به منظور آگاهی از وضع فنی و اقتصادی واحدها در سطح

بنگاهی و کلان برای تدوین چشم انداز صنعت و معدن و برنامه ریزی

2- توجیه الزامات بهره وری و راهنمایی فعالان صنعت و معدن استان

3- نظارت بر واحدهای صنعتی در حال تأسیس به ویژه واحدهایی که از تسهیلات استفاده می کنند.

4- کنترل عملکرد فنی استخراج معادن و میزان تولید آنها

5- کنترل عملکرد مصرفی واحدهایی که از مواد اولیه سهمیه بندی استفاده می کنند.

6- راهنمایی و هدایت فنی واحدهای صنعتی و معدنی در جهت به کارگیری شیوه های نوین تولید در بخش

نرم افزاری و سخت افزاری.

7- بررسی مشکلات واحدهای تولیدی و تلاش برای رفع آنها

- سازماندهی انتخاب طرح های تولیدی برای استفاده از تسهیلات بانکی:

- تشکیل کمیته راهبردی تسهیلات بانکی در سازمان صنایع و معادن استان لرستان: به شرح زیر اعلام و تدوین گردید:

1- اهداف کمیته راهبردی :

الف) هدفمند کردن مسیر توسعه صنعتی استان از طریق بهترین انتخابها از مجموع طرح های تولیدی متقاضی تسهیلات

ب) شفاف سازی در گزینش طرح ها به صورت مقایسه ای و بر پایه منابع تصمیم گیری مصوب

ج) گزینش طرح ها با همفکری کارشناسان سازمان ، خبرگان صنعتی استان و استفاده از خرد جمعی

د) انجام نظام اداری توسط دبیرخانه کمیته به منظور گردش کاری مناسب، نگهداری سوابق و مکاتبات مربوطه.

2- وظیفه کمیته راهبردی:

بررسی و مقایسه طرح های تولیدی (ایجاد یا توسعه ای) متقاضی تسهیلات از حیث توجیحات اقتصادی، فنی و صلاحیت های مالی ، تخصصی متقاضیان و انتخاب برترین آنها برای یک سال تقویمی توزیع اعتبارات و ارائه تسهیلات سرمایه در گردش نیز در این کمیته تصمیم گیری خواهد شد.

توضیح 1: - کمیته راهبردی ، برای افزایش امکان انتخاب بهتر و تقویت منابع تصمیم گیری با در نظر گرفتن مزیت های صنعتی استان و همچنین توجه به نوع تولید و امکانات زیربنایی موجود استان، اولویت ها را تعیین می نماید.

3- اعضای کمیته راهبردی:

تعداد اعضای کمیته 9 نفر به صورت ترکیب زیر می باشد.

- الف) رئیس کمیته راهبردی : رئیس سازمان صنایع و معادن استان
 - ب) دبیر کمیته راهبردی : یک نفر از کارکنان سازمان به انتخاب رئیس سازمان صنایع و معادن استان
 - ج) اعضای اصلی : تعداد 7 نفر از کارکنان سازمان به انتخاب رئیس سازمان صنایع و معادن استان
- توضیح 2: - بسته به مقتضیات و با نظر رئیس سازمان تعداد اعضا کمیته قابل تغییر می باشد.

4- وظایف دبیر کمیته:

- الف) ایجاد دبیرخانه و بایگانی
 - ب) دریافت درخواست کتبی متقاضیان تسهیلات بانکی (طبق فرم مربوطه) با تشکیل پرونده
 - ج) تکمیل پرونده متقاضیان و رفع نواقص احتمالی
 - د) گردآوری اطلاعات در زمینه طرح ها حسب مورد از منابع مختلف از جمله متقاضیان ، کارشناسان برون و درون سازمانی ، دانشگاهیان ، تشکل های صنعتی و انجمن های علمی
 - هـ) مدیریت کمیته کارشناسی با هدف بررسی و اظهار نظر در همه مراحل گزینش طرحها
 - و) تعیین زمان تشکیل جلسات کمیته با هماهنگی رئیس کمیته
 - ز) تنظیم صورت جلسات کمیته و تهیه پیش نویس جوابیه ها و دیگر مکاتبات مورد نیاز و پیگیری تصمیمات
- توضیح 3: - کمیته کارشناسان با انتخاب رئیس سازمان و با مدیریت دبیر کمیته تشکیل می شود. وظیفه آن بررسی و اظهار نظر درباره طرحها، طی مراحل مختلف گزینش می باشد.
- توضیح 4: به منظور سرعت دادن به فعالیت های دبیرخانه و نگهداری سوابق و پیگیری مکاتبات ؛ تعدادی از کارکنان شاغل با وظیفه با حکم رئیس سازمان در اختیار دبیرخانه گذاشته می شود.

5- فرایند اجرایی انتخاب طرح ها:

- الف) متقاضیان تسهیلات بانکی، درخواست خود را در قالب فرم مخصوص " تقاضای تسهیلات بانکی " به ضمیمه فرم تکمیل شده مربوطه به دبیرخانه اصلی سازمان ارائه و ثبت می نماید.
- ب) اصل درخواست و ضامم آن به دبیر کمیته جهت تشکیل پرونده ارسال می گردد. در این مرحله دبیر کمیته با رفع نواقص احتمالی و دریافت اطلاعات بیشتر از متقاضی نسبت به تشکیل پرونده اقدام می نماید.

ج) دبیر کمیته، درخواست رسیده را جهت بررسی و تصمیم گیری به کمیته راهبردی ارائه می دهد. این کمیته اطلاعات رسیده را بررسی و چنانچه ارائه تسهیلات به طرح دارای اولویت استانی نبود، مراتب طی نامه رسمی، ظرف مدت 3 روز به متقاضی اعلام می گردد اما در صورت تصویب کلیات طرح، از متقاضی خواسته می شود؛ اطلاعات و مدارک تکمیلی را ارائه نماید. از جمله مدارک، تشخیص وضع بدهی متقاضی به بانکها طی فرم استعلام می باشد.

ه) اطلاعات و مدارک تکمیلی در کمیته کارشناسی بررسی و سپس نتیجه آن به صورت کتبی توسط دبیر به کمیته راهبردی ارائه می گردد. چنانچه نتیجه بررسی این کمیته عدم اولویت طرح باشد، مراتب طی نامه رسمی حداکثر ظرف مدت یک هفته از تاریخ دریافت درخواست به متقاضی اعلام می شود. اما در صورت تصویب، به همراه دیگر طرح های تصویبی تا شروع تقویم تسهیلات بانکی نگهداری می شود تا در شرایط مقایسه ای، از میان آنها تعدادی طرح برتر به ترتیب اولویت انتخاب گردد.

د) پس از انتخاب طرح های برتر، از متقاضیان خواسته می شود، طرح تفصیلی توجیهی فنی-اقتصادی و مالی خود را تحویل نمایند. این طرح نیز در کمیته کارشناسی حداکثر ظرف مدت 10 روز بررسی و نتیجه آن توسط دبیر، به صورت کتبی به کمیته راهبردی ارائه می شود. کمیته راهبردی در جلسات منظم ماهانه، بررسی های لازم را انجام و طرح ها را پس از تصویب و با تأیید نهایی رئیس سازمان به دیگر مراجع قانونی تصمیم گیر ارجاع می نماید.

توضیح 5: - برای طرح های مهم و موجه ای که مورد تأیید کمیته راهبردی است و یا از طریق مقامات بالاتر استانی، به وزارت خانه معرفی می شوند با اعمال مراحل این شیوه نامه، خارج از برنامه زمان بندی بررسی و تصمیم گیری می گردد.
توضیح 6: - این شیوه نامه در شش ماده و پنج تبصره در مورخه 86/8/1 به تصویب رئیس سازمان صنایع و معادن استان لرستان رسیده است و همه روش های موجود مغایر با آن لغو می گردد. همچنین هر گونه تفسیر، تشریح جزئیات اصلاح، تغییر و تصمیم گیری مواردی که در این شیوه نامه نیامده است، با نظر رئیس سازمان با حسب مورد پس از مشورت با کمیته راهبردی از اختیارات رئیس سازمان می باشد.

– ستاد شکوفائی و نوآوری و نوین صنایع و معادن استان لرستان:

پیرو فرمایشات و رهنمودهای مقام معظم رهبری (حضرت آیه... خامنه ای) مبنی بر توجه و التفات دولت نهم جمهوری اسلامی ایران، به نوآوری و خلاقیت، بعنوان عناصر مهم و کلیدی پیشرفت در راستای گسترش نوآوری و شکوفایی در صنعت و معدن با تشکیل ستاد نوآوری و شکوفایی صنایع و معادن استان لرستان با هدف ((بستر سازی و ارتقاء جایگاه نوآوری و نهادینه نمودن آن در بخش صنعت و معدن استان)) سازماندهی گردید، تا با بهره گیری از توان (علمی، تخصصی و تجارب صاحب نظران و اساتید در ابعاد مختلف صنعت و معدن) برنامه های اجرایی خود را جهت نیل به این مهم اعلام می نماید.
اولین گام: تشکیل این ستاد؛ ساختار و شرح وظایف ستاد و کارگروه های تخصصی همراه با سرفصل های عمده و برنامه اجرایی و راهکارهای گسترش و نوآوری و شکوفائی اعلام می شود.

اعضای ستاد شکوفائی و نوآوری استان (کارگروه ابعاد کلان صنایع و معادن استان لرستان)

- 1- رئیس سازمان صنایع و معادن استان بعنوان رئیس ستاد
 - 2- معاون برنامه ریزی و توسعه سازمان صنایع و معادن استان
 - 3- معاون امور تولید سازمان صنایع و معادن استان
 - 4- معاون امور معادن سازمان صنایع و معادن استان
 - 5- نماینده (مدیرعامل) شهرکهای صنعتی در استان
 - 6- نماینده (مدیرعامل) دخانیات در استان
 - 7- نماینده بانک صنعت و معدن در استان
 - 8- نماینده اداره استاندارد و تحقیقات صنعتی استان
 - 9- نماینده استاندار استان
- دبیر ستاد: معاون برنامه ریزی سازمان
- محل دبیرخانه: سازمان صنایع و معادن استان لرستان
- زمان تشکیل جلسات: هر دو هفته یکبار

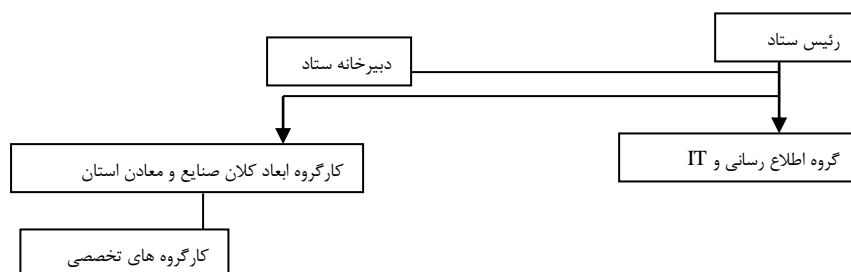
کارگروه اطلاع رسانی و IT:

- 2- گروه وب سایت
- 3- گروه همایش ها و کنفرانس ها
- 4- گروه آموزش دوره های کوتاه مدت و بلند مدت
- 5- بخش انتشارات

اعضای حقیقی مشاور در کارگروه ها:

- حقوقدان
- اقتصاد دان
- کارشناس سیاسی
- کارشناس امور اجتماعی
- کارشناس مدیریت نوآوری
- کارشناس انتقال تکنولوژی

ساختار ستاد شکوفائی و نوآوری استان



شرح وظایف ستاد شکوفائی و نوآوری استان

- 1- تهیه و تدوین اهداف و راهبردها
- 2- برنامه ریزی و سیاستگذاری در جهت نیل به اهداف نوآوری و حمایت از نوآوران و کارآفرینان
- 3- نظارت بر حسن اجرای برنامه ها و طرحهای تصویب شده
- 4- تهیه پیشنهادات و دستورالعمل های مورد نیاز کارگروه های تخصصی
- 5- ارتباط مستمر و هماهنگی با ستاد نوآوری وزارت جهت تصویب برنامه ها و دستورالعملهای تدوین شده
- 6- نقد برنامه ها و اقدامات صورت گرفته و تنظیم گزارش عملکرد سالیانه برای ستاد نوآوری وزارت
- 7- هدایت و نظارت بر عملکرد کارگروه های تخصصی

کارگروه های اجرایی (تخصصی) ستاد نوآوری استان

- 1- کارگروه تخصصی کانیهای غیرفلزیمسئول
- 2- کارگروه تخصصی صنایع غذایی، دارویی و بهداشتیمسئول
- 3- کارگروه تخصصی صنایع ماشین سازی ، خودرو و نیرومحركهمسئول
- 4- کارگروه تخصصی صنایع شیمیائی و سلولزی.....مسئول
- 5- کارگروه تخصصی صنایع نساجی و پوشاک.....مسئول
- 6- کارگروه تخصصی صنایع برق، الکترونیک و صنایع فلزی.....مسئول
- 7- کارگروه تخصصی صنایع دستیمسئول

هر گروه کار دارای شرح وظایف مربوط به خود بوده و در راستای راهکارها و برنامه های اجرایی ؛

- هدف : بسترسازی و ارتقاء نوآوری و نهادینه کردن در صنایع و معادن استان لرستان با:

- اشاعه فرهنگ نوآوری
- بررسی و شناسایی وضعیت نوآوری در استان
- حمایت از مخترعان و نوآوران و واحدهای نوآوری استان
- ایجاد شبکه منسجم نوآوری در استان
- بسترسازی جهت ارتباط واحدهای صنعتی و آموزشی در راستای تقویت نوآوری

– مواردی در راستای حمایت از صنعت در کل کشور، بخصوص در استان لرستان:

درخصوص ضرورت هماهنگی برای حل مشکلات صنعت و بررسی راهکارها و خروج از بحران فعلی، موارد ذیل بصورت خلاصه اشاره می شود:

فراگیر شدن بحران اقتصادی جهان بر هیچکس پوشیده نیست. بحران عظیمی که هیچیک از تمهیدات اندیشیده شده، تاکنون نتوانسته آن را مهار کند و یا از شدت و حدت آن بکاهد و غولهای اقتصادی جهان در مقابله با آن درمانده اند. بدیهی است چنین شرایط سختی که اقتصاد کشورهای توسعه یافته را تحت الشعاع قرار داده است، مسلماً با قدرت مضاعف، اقتصاد کشورهای در حال توسعه را به چالش کشانیده است و کشور ما نیز از این قاعده مستثنی نیست.

نبض تولید جهان در این اوضاع ناگوار دستخوش ضربات سهمگینی است که در ماههای اخیر بر پیکره تولید وارد می شود و هر لحظه بیم کند شدن و از حرکت ایستادن تولید، بعنوان قلب تپنده اقتصاد جهان بحران را تشدید می کند. بزرگان صنعت و تولید جهان از حرکت بازمانده و به مرز ورشکستگی رسیده اند، مع الوصف پیکره صنعت و تولید ایران نیز که با خطر "دیو سپید" تهدید می شود، تمهیدات اصولی و مبتنی بر مدیریت صحیح بحران را می طلبد تا از هفت خوان به سلامت عبور کند و این موفقیت ممکن نخواهد شد مگر با اتحاد دولت و بخش تولید و اتخاذ تصمیمات درست و بجا از سوی هر دو که به برخی از آنها اشاره می نمایم:

الف) حمایت‌های بخش دولتی :

در اوضاع دشوار فعلی که چشم بنگاههای بزرگ اقتصادی دنیا، به دست دولتهاست تا با اتخاذ تصمیمات حمایتی آنرا از ورطه نابودی نجات بخشد، پیکره تولید کشوری چون ایران نیز که در مسیر توسعه گام بر می دارد و بخش مهمی از مسئولیت دستیابی به اهداف سند چشم انداز را به دوش می کشد نیز در سایه حمایت دولت قرار گیرد؛ دولت خدمتگزار با مد نظر قراردادن موارد مورد نیاز صنعت کمک بسیاری به واحدهای تولیدی بنماید:

1- اگر چه همگان بر قانون هدفمند کردن یارانه های دولتی صحنه می گذارند و آن را ضروری می دانند اما اقتصاد دانان و متولیان تولید بر این موضوع اتفاق نظر دارند که هم اکنون زمان مناسب برای اجرای این قانون نیست و دولت با اجرای آن در شرایط بحران نتیجه مطلوب از آن نخواهد گرفت. اجرای اصل هدفمند کردن یارانه ها و در رأس آن حذف یارانه های دولتی از بخش حاملهای انرژی در این اوضاع اقتصادی نه تنها بهبودی در روند تولید کشور نخواهد داشت بلکه به تشدید مشکلات باین بخش خواهد انجامید؛ لذا تعویق یا تعدیل این اصل در شرایط بحران کمک بزرگی به تولید کنندگان در مواجهه با بحران خواهد کرد.

2- بحث افزایش حقوق و دستمزد یکی دیگر از مواردی است که باید مورد توجه قرار گیرد.

شایسته است که دولت در اجرای این قانون اولویت سنجی نموده و حفظ و بقای واحدهای تولیدی که منبع درآمد مستمر دولت و مهمتر کارکنان این واحدهاست را بر افزایش درآمد قطعی آنان ترجیح داده و با تعدیل آن تصمیم درستی در جهت مدیریت بحران اتخاذ نماید.

3- قانون مالیات 3٪ بر ارزش افزوده نیز از مواردی است که بزرگان اقتصادی بسیار از زمان طرح و اجرایی شدن آن به ضرورت توقف اجرای آن در اوضاع بحران زدگی اقتصادی و موکول نمودن آن به زمان بهبود مکرراً مباحثاتی داشته اند و در این خصوص دولت را به حمایت طلبیده اند.

بسیاری از واحدهای تولیدی با خرید و ذخیره سازی مواد اولیه مورد نیاز خود در شرایط افزایش قیمت ها بخش عظیمی از سرمایه در گردش خود را از دست داده اند. تأمین نقدینگی ریالی و ارزش واحدها برای سرمایه در گردش آنها و نیز تأمین مالی تکمیل واحدهای نیمه تمام یکی از مواردی خواهد بود که براساس نظر وزارت صنایع و معادن با اجرای آنها تحول جدی در حوزه صنعت و اقتصاد کشور ایجاد خواهد شد.

ب) اقدامات شرکتهای تولیدی و بخش خصوصی:

همانطور که اشاره شد واحدهای تولیدی نیز مسئولیت هایی بعهده دارند که باید برای بقای در بازار به نحو احسن به انجام برسانند که در زیر به طور خلاصه به آن خواهیم پرداخت. کاهش هزینه های تولید و منطقی کردن قیمت تمام شده محصول مهمترین شرط بقای تولید کننده در بازار امروز است. تولید کننده ایرانی با گرفتن امتیازات دولتی باید همه تلاش خود را مبذول نماید تا با مدیریت صحیح قیمت تمام شده محصول خود را کاهش داده تا هم حقوق مصرف کننده داخلی را رعایت کند و هم بتواند محصول رقابتی تر به بازارهای جهانی عرضه نماید.

افزایش سهم تولیدات ایرانی در بازارهای صادراتی جهان با بالابردن سطح کیفیت محصول و تطابق تولید با استانداردهای پذیرفته جهانی و در عین حال رقابتی کردن قیمت ها از وظایف مهم واحد تولیدی است .

اختصاص بودجه کافی و فراهم کردن زمینه آموزش پرسنل جهت تجهیز آنان به علوم و فناوری روز دنیا از جمله وظایفی است که اگر تولید کننده ایرانی به آن پایبند نباشد به زودی از گردونه رقابت بازار علم محور امروز خارج خواهد شد. تعامل و رقابت با بزرگان بازار جز با مسلح شدن به سلاح علمی در سطح آنان و حتی بالاتر برای تولید کننده میسر نخواهد بود. البته در این مورد وزارت صنایع با برگزاری کلاسهای علمی و مدیریتی مناسب در همه شهرهای استان کمک شایان توجهی به واحدهای تولید کننده خواهد کرد.

امید است تولید کنندگان ایرانی با حمایت های دولت خدمتگزار این بحران را پشت سر گذاشته و به سر منزل سلامت برسند. در راستای رسیدگی و به روز نمودن صنایع استان تقسیم بندی و اولویت انجام کار و برنامه ریزی برای صنایع استان موارد به شرح زیر تقسیم بندی شده است:

تقسیم بندی صنایع استان به 3 دسته اصلی :

- 1- واحدهای جدید احداثی
- 2- واحدهای تعطیل و راکد
- 3- واحدهای فعال و نیمه فعال

1- واحدهای جدید احداثی:

- 1- جواز تأسیس و در قالب طرح آمایش
 - 2- واحدهای نیمه تمام
- با توجه به اینکه در مرحله رشد صنعت استان قرار داریم متقاضیان سرمایه گذار توانمندی به سمت استان در حال آمدن هستند که لازم است از طریق طرح آمایش حمایت شوند.
 - لذا خواهشمندیم این قبیل طرحها به لیست طرحهای آمایش اضافه شوند(بدون در نظر گرفتن جایگزین) تا سقف تعیین شده تسهیلات (500 میلیارد تومان) برای استان
 - با توجه به حضور سرمایه گذاران توانمند در استان در صورت نیاز سقف 500 میلیارد تومان تسهیلات در نظر گرفته شده برای استان افزایش یابد.
 - با توجه به دستورالعملهای بانک سهم آورده متقاضیان سرمایه گذاری در استانهای توسعه نیافته 10٪ تعیین شده است، برای این استان توسط بانک همان 10٪ مدنظر قرار گیرد.

2- واحدهای تعطیل و راکد:

- بخشی از آنها بررسی و همچنان این امر در حال انجام است ولی بدلیل اینکه هر واحد بدلائل خاصی تعطیل شده است، بنابراین نیاز به زمان و مطالعه دقیق علت تعطیلی دارد و برای هر کدام باید نسخه خاص خود را پیچید که نتیجه گرفتن در این بخش نیاز به زمان طولانی دارد.

3- واحدهای فعال و نیمه فعال:

- واحدهایی هستند که در حال حاضر فعالیت دارند و بمرور توان آنها در حال تحلیل رفتن است، بررسی آنها انجام شده و در حال تکمیل است، نیاز به کمک مالی و سرمایه در گردش با مدت زمان بازگشت بیش از یکسال (حداقل 2 سال) و دوره تنفس حداقل 6 ماه برای این امر نیاز است.
- واحدهای فعالی که بدلیل توان کم مالی با حداقل ظرفیت کار می کنند و یا روزهایی در ماه تولید دارند ولی اجازه تعطیلی به واحد نداده اند این قبیل واحدها با کمی سرمایه در گردش می توانند فعالتر و با تلاش تولید بیشتر داشته باشند. با در نظر گرفتن دوره بازگشت تسهیلات و تنفس برای آنها
- واحدهای فعالی که بدلیل مشکلات اقتصادی جهانی و وضعیت بازار و احیاناً مشکل داخلی واحد بصورت بحرانی درآمده اند، که ضرورت دارد سریعاً تزریق مالی با دوره تنفس متناسب و مدت طولانی برای بازگشت تسهیلات برای آنها در نظر گرفته شود که

مطمئناً توانایی برگرداندن تسهیلات و خروج از رکود را دارند این واحدها از کارخانجات بزرگ استان هستند که در صورت تعطیلی برای کشور مضر است.

مانند: نساجی بروجرد که عمده سهام دار آن بانک ملی است (حدود 62٪ سهام) کاشی جم-سیم لاکه و ...

- در رابطه با واحدهای نیمه تمام متاسفانه بانکها تسهیلات مصوب آنها را پرداخت نکرده اند و نهایتاً نیمه کاره مانده اند مانند فولاد ازنا و ...

- اولین سرمایه گذاری خارجی توسط بخش خصوصی در رابطه با تولید لوله های GRP در استان در حال راه اندازی است که براساس تائید کارگروه آمایش ضرورت مساعدت سریعتر بانک صنعت و معدن را می طلبد. در صورت حمایت از این سرمایه گذاری به زودی کلنگ سرمایه گذاری خارجی دیگر در استان زده خواهد شد که در مدت یکسال به بهره برداری خواهد رسید.

شایان ذکر است از اقدامات مهم و اساسی که از نظر سیاسی، اجتماعی و اقتصادی استان دارای اهمیت بسیار

بالایی برای مسئولین استان، نمایندگان مجلس و بخصوص مردم و حتی دولت داشته است، حل مشکل واحدهای بزرگ تعطیل شده صنعتی استان بود که تبدیل به معضلی برای کشور شده بود که با حمایت های مسئولین بخصوص استاندار محترم جناب آقای دکتر صابری و تلاش و پیگیری سازمان صنایع و معادن در زمان مسئولیت بنده مشکل اولیه آنها تا حدود زیادی حل و فعالیت آنها شروع شده است شامل :

- کارخانه پارسیلون که تولید محدود و اصلاح ساختار و بخشی از خط تولید آن از سال 87 شروع شد.

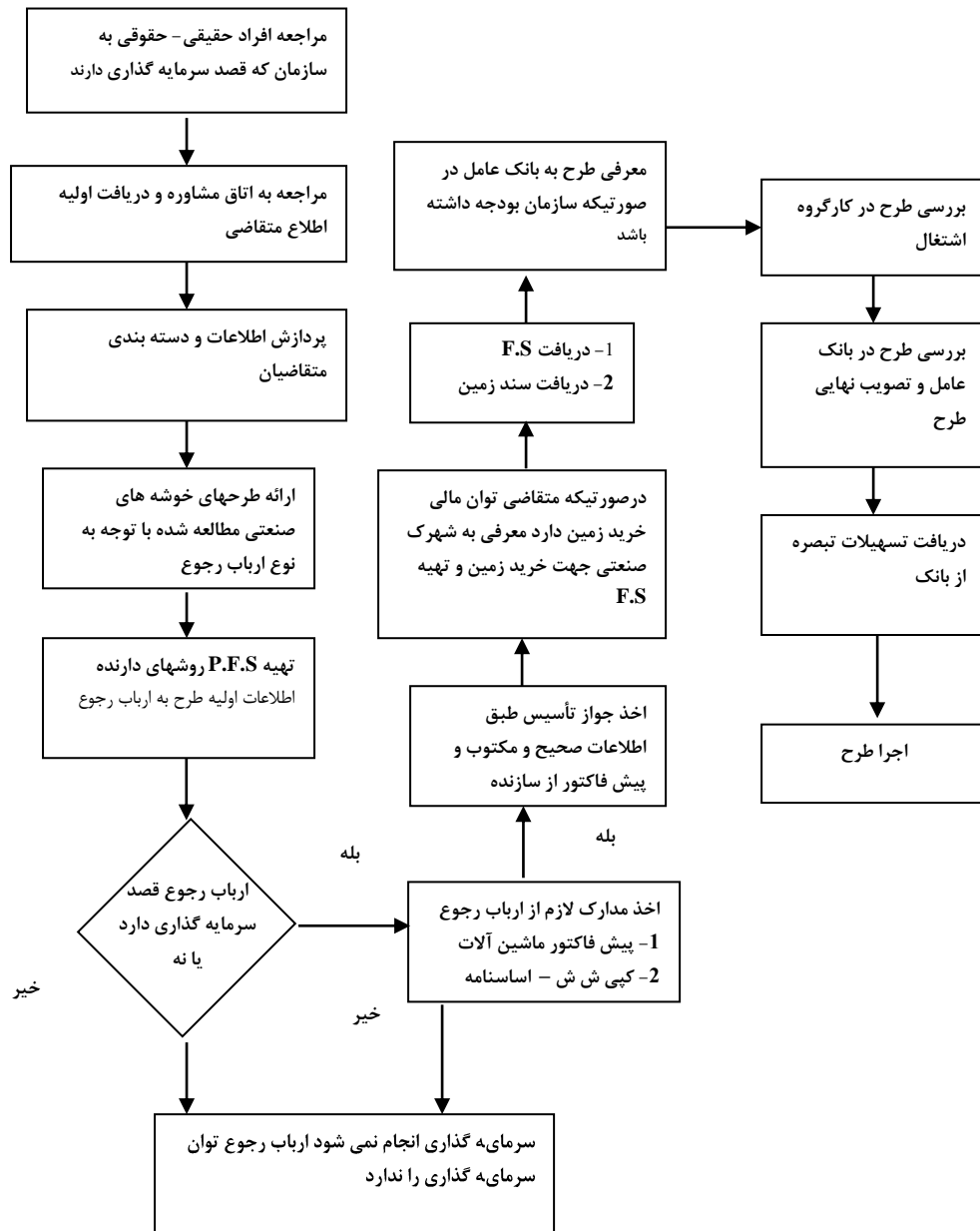
- کارخانه یخچالسازی لرستان به سرمایه گذار جدید واگذار گردید که تعمیرات اساسی کارخانه و تولید محدود و مطالعه و تولید آزمایشی محصول جدید از سال 87 شروع و برنامه ریزی اساسی برای اصلاح ساختار آن نیز در حال انجام است.

همچنین طرح توسعه کارخانه فروآلیاژ یکی از بزرگترین کارخانجات تولید و صادرات فروسیلیس اجرا و به بهره برداری آزمایشی رسید.

مشکل بسیاری از کارخانجات متوسط و کوچک نیز تا حدود زیادی و به فعالیت نسبتاً مناسبی رسیدند که ذکر همه آنها امکان پذیر نمی باشد.

- پیشنهاد اصلاحی (یک نمونه متد نوین) جهت سرمایه گذاران در صنعت :

روشهای جدید و نوین برای سرمایه گذاران (افراد حقیقی ، حقوقی) جهت ایجاد خوشه های صنعتی در مورد واحد (ایجاد - توسعه - نیمه فعال - تعطیل - فعال) از طریق مشاوره سازمان به شرح ذیل از ابتدا ورود به سازمان تا زمانیکه یک طرح به بهره برداری و پیشرفت فیزیکی داشته باشد.



– گزارش وضعیت "معدن" استان لرستان از بدو خدمت و مسئولیت (تاریخ 1386/5/9)

استان لرستان با مساحتی حدود بر 28100 کیلومتر مربع از نظر زمین شناسی ساختمانی ، بلحاظ وقوع قسمت اعظم آن در «زون زاگرس» از دیرباز بیشتر مورد توجه زمین شناسان نفتی قرار گرفته است. این زون با توجه به یافته های علمی و بررسی های همه جانبه کارشناسی و سابقه وجود «معدن اقتصاد» جزو «زون های متالوژیکی» ساختاری کشور محسوب نمی گردد. لذا ، اکتشافات ناحیه ای، در این منطقه مورد تأیید و حمایت سازمان زمین شناسی و اکتشافات معدنی کشور و شورای عالی اکتشاف نمی باشد، در نتیجه عمده اکتشافات در این زون به صورت اکتشافات موضوعی و موضعی جهت مواد معدنی طبقه یک و مواد معدنی طبقه دو غیرفلزی، خصوصاً کانی های رسوبی می باشد. که در این راستا، عملیات پی جویی، ذخایر « سیلیس ، رزینیت ، شن و ماسه و شیل » ، اجراء گردیده است.

بخشی از شمال استان لرستان، شامل قسمت هایی از (زون) ساختاری (سندج – سیرجان) براساس تصمیم گیری شورای عالی اکتشاف کشور؛ 20 زون ، ساختاری متالوژیکی در کشور مطرح و مصوب گردید که با مراجعه به نقشه های آن ؛ ملاحظه می شود، فقط ورقه ها 1:100000 هرسین و الیگودرز از زون سندج- سیرجان ؛ بخش هایی از آنها در استان لرستان قرار گرفته و در اولویت های 11 و 16 قرار دارند.

براساس تعریف استاندارد معدنی و با در نظر گرفتن تمام جوانب بهترین روش انجام مطالعات در کشور به صورت سیستماتیک ناحیه ای در مقیاس 1:100000 انتخاب گردید، این روش جهت تحقق به بهترین و علمی ترین نتایج و حداقل هزینه خود به 5 مرحله عملیاتی به شرح ذیل ، در صورت دستیابی به نتایج امید بخش بدنبال هم انجام می پذیرد، تقسیم شده است.

1- استفاده از اطلاعات ماهواره ای

2- تهیه نقشه های زمین شناسی 1:100000

3- مطالعه ژئوشیمیایی در محدوده ورقه های 1:100000

4- مطالعه ژئوفیزیک هوایی با فواصل خط پروازی 50-1000 متر

5- مطالعات زمین شناسی اقتصادی

در نهایت تلفیق داده های پنج گانه در سیستم اطلاعات جغرافیای GIS و پیشنهاد نواحی امیدبخش قطعی .

این سازمان، پیرو اعلام اولویت ها و برنامه های تعیین شده ، توسط حوزه معاونت اکتشافی سازمان زمین شناسی و اکتشافات معدنی کشور مصرح در برنامه پنج ساله سوم توسعه اقتصادی کشور، نسبت به انجام اکتشافات سیستماتیک ناحیه ای در استان اقدام نموده است.

با پیگیری های بعمل آمده علاوه بر اجرای اکتشافات ورقه هرسین و الیگودرز توسط این سازمان که ممکن بود ، حسب اولویت کم آنها اجرای آن به درازا بیانجامد ، ورقه های الشتر و بروجرد نیز به زون های اولویت دار کشور اضافه و جهت اجرای آن توسط این سازمان اقدام گردیده است. در این صورت ، با توجه به ورقه های کار شده توسط سازمان زمین شناسی و اکتشافات معدنی کشور در اجرای مراحل فوق الذکر نسبت به اجرای اکتشافات زیر اقدام گردید.

1- اکتشاف ژئوشیمیایی ورقه های الشتر مساحت 2550 کیلومتر مربع و با اعتبار مبلغ 450 میلیون ریال از محل اعتبارات

استانی در سال 86- 85

2- اکتشاف عمومی طلا (پیرو اکتشاف ژئوشیمیایی ورقه بروجرد) در مناطق گوشه محسن بن علی و دره بیژن به وسعت 20 کیلومتر مربع با اعتبار مبلغ 450 میلیون ریال در سال 82-83

3- اکتشافات بر منابعی دورسنجی ورقه های الیگودرز، بروجرد و هرسین به مساحت 7500 کیلومتر مربع با اعتبار مبلغ 100 میلیون ریال از محل اعتبارات استانی در سال 80-81

4- اکتشاف ژئوشیمیایی ورقه ها هرسین به مساحت 2550 کیلومتر مربع و با اعتبار مبلغ 450 میلیون ریال از محل اعتبارات استانی در سال 80-81

5- اکتشاف ژئوشیمیایی ورقه ها بروجرد به مساحت 2550 کیلومتر مربع و با اعتبار مبلغ 450 میلیون ریال از محل اعتبارات استانی در سال 79-80

و مورد ردیف 2 حسب نتیجه گیری ناظر و مشاور پروژه مبنی بر ادامه عملیات اجرا گردید و در نهایت ، پیرو نتایج حاصله ، پیشنهاد اجرای عملیات اکتشاف ژئوفیزیکی انجام گرفته بود، منطقه آنومالی گوشه "محسن بن علی" جهت این امر به سازمان توسعه و نوسازی معادن و صنایع معدنی و سازمان زمین شناسی و اکتشافات معدنی کشور ارجاع شد و پس از بررسی های بیشتر توسط سازمانهای مذکور ادامه عملیات فاقد توجیه اقتصادی تشخیص داده شد و موضوع آن منتفی گردید.

در جریان سفر ریاست محترم جمهوری به استان لرستان نیز مقرر گردید، که سازمان زمین شناسی و اکتشافات معدنی کشور مبلغ 5000 میلیون ریال از محل اعتبارات ، خود را به منظور کمک به طرح های عمرانی اکتشافی استان تعلق دهد. که طرح هایی به شرح زیر جهت اجرا مصوب گردید و سازمان صنایع و معادن استان لرستان در حال پیگیری آنها بوده است.

1- طرح پتانسیل یابی سنگ های تزئینی با استفاده از اطلاعات ماهواره ای و کنترل زمینی با اعتبار 500 میلیون ریال در سطح استان

2- تهیه اطلس ژئوتوریسم استان با اعتبار 400 میلیون ریال

3- تهیه نقشه 1:25000 زمین شناسی کاربردی شهرستانهای خرم آباد و بروجرد با اعتباری به مبلغ 4100 میلیون ریال

ردیف	عنوان طرح	اعتبار مصوب	محل تامین اعتبار
1	اکتشاف نمک در منطقه نوژیان		استانی
2	اکتشاف نمک در منطقه چغلوندی	4	استانی
3	بررسی ذخایر و پتانسیل های معدنی استان	28	استانی
4	بررسی ذخایر و پتانسیل های منطقه زواریجان	10	استانی
5	اکتشاف مقدماتی مس دره تخت ازنا	20	استانی
6	اکتشاف نیمه تفصیلی مس دره تخت ازنا	25	استانی
7	اکتشاف مقدماتی سرب و روی گل زرد الیگودرز	30	استانی
8	اکتشاف نیمه تفصیلی سرب و روی گل زرد الیگودرز	50	استانی
9	مطالعه و پی جویی سیلیس در منطقه پلدختر	42	استانی
10	اکتشاف باریتین و گرافیت ازنا و الیگودرز	57	ملی
11	اکتشاف ذخایر رزینیت در منطقه کوهدهشت	71	ملی
12	اکتشاف و پی جویی سیلیس در منطقه پلدختر	45	استانی
13	اکتشاف شیل های استان جهت تولید آجر شیلی	30	استانی
14	اکتشاف سنگ تزئینی هورنفلس در منطقه شمال بروجرد	70/2	استانی
15	پی جویی ذخایر شن و ماسه رودخانه ای شهرستان خرم آباد	50	استانی
16	پی جویی ذخایر شن و ماسه کوهی شهرستان خرم آباد	50	استانی
17	اکتشافات دورسنجی ورقه های الیگودرز، بروجرد و هرسین به مساحت 7500 کیلومتر	100	استانی
18	اکتشاف ژئوشیمیایی ورقه های بروجرد به مساحت 2550 کیلومتر مربع	450	استانی
19	اکتشاف ژئوشیمیایی ورقه های هرسین به مساحت 2550 کیلومتر مربع	450	استانی
20	اکتشاف ژئوشیمیایی ورقه های الشتر به مساحت 2550 کیلومتر مربع	600	استانی
21	اکتشاف عمومی طلا در مناطق گوشه محسن بن علی و دره بیژن به وسعت 20 کیلومتر مربع	450	استانی
22	طرح پتانسیل سنگهای تزئینی با استفاده از اطلاعات ماهواره ای و کنترل زمینی	500	ملی
23	تهیه اطلس ژئوتوریسم استان	400	ملی
24	تهیه نقشه 1:25000 زمین شناسی کاربردی شهرستانهای خرم آباد و بروجرد	4100	ملی