

صلى الله عليه وسلم

تقدیم به پیشگاه سرورمان

غایب همیشه حاضر

تقدیم به همه آنان که بیشتر از جان دوستشان داریم ...

تقدیم به پرپروازم ، مادرم که در ثانیه ثانیه زندگیم حضور گرمش تنها گرمی پررنگ لحظه هایم

بوده و هست.

تقدیم به همه وجودم ، پدرم که همیشه تنها تکیه گاه امن آسمانیم بوده و هست .

وتقدیم به همه آنان که بیشترمن را در این راه یاری دادند...

آریا یعنی پاک

یعنی پارسیانی

از جنس گفتار و کردار و پندار نیک

یعنی تجلی همه سطور کتیبه داریوش کبیر

از تمامی آریایی هایی

که حضورشان کوتاهی پوشم را به فراموشی برد

سپاسگزار

با تشکر فراوان از

استاد راهنما :

جناب استاد بشیر اولادی

که افتخار شاگردیشان را داشتم !

فهرست مطالب

فصل اول

فصل اول : آشنایی با محیط کار

۷	مقدمه
۷	تاریخچه
۷	اهداف شرکت
۸	نوع فعالیت شرکت
۸	فعالیت اصلی شرکت
۱۰	مالکیت شرکت
۱۱	محصولات تولیدی
۱۱	سیستم مالی مورد استفاده در شرکت
۱۳	تعداد پرسنل شرکت
۱۴	چارت سازمانی شرکت
۱۵	آدرس و کروکی
۱۶	حسابهای دائمی وموقت شرکت سیمان به همراه کدینگ آنها

فصل دوم و سوم

فصل دوم : ارزیابی بخش های مرتبط با فعالیت کارآموزی و گزارشات

- مقدمه ۲۰
- تشریح عملیات فروش کارخانه سیمان ۲۰
- گزارشات فروش کارخانه سیمان ۲۳
- ثبت کلی فروش کارخانه سیمان ۲۴
- تخفیفات فروش کارخانه سیمان ۲۹
- تشریح عملیات تخفیفات فروش کارخانه سیمان ۳۱
- تنخواه گردان کارخانه سیمان ۳۵
- تشریح عملیات تنخواه گردان کارخانه سیمان ۳۵

فصل سوم : انتقادات و پیشنهادات

- مقدمه ۴۵
- انتقادات و پیشنهادات ۴۵

پیوست ها :

- نمونه فرم پیش فروش ۴۷

فصل اول

آشنایی با محیط کار

مقدمه :

بدون تردید سیمان یک کالای مهم و استراتژیک در کشور بوده و یکی از مهمترین مصالح ساختمانی برای ساخت و سازهای مختلف سبک و سنگین است . با توجه به نیاز کشور به بتن بادوام و پایداری در برابر عوامل شیمیایی مصرف سیمان آمیخته (همانند سیمان پرتلند پوزولانی) با توجه به مشخصات ویژه آنها در بسیاری موارد ضروری و در کل به صلاح کشور است .

تاریخچه :

شرکت سیمان بجنورد در تاریخ ۲۳ اردیبهشت ماه ۱۳۶۴ بصورت سهامی خاص تاسیس و تحت شماره ۵۶۲۰۴ در اداره ثبت شرکتها و مالکیت صنعتی تهران به ثبت رسیده و بر اساس پروانه بهره‌برداری صادره به شماره ۲۴۷۹۵ در تاریخ ۲۶ فروردین ماه ۱۳۷۸ بهره‌برداری رسمی خود را آغاز کرده است. بر اساس مصوبه مورخ ۱۳۸۲.۳.۱۹ مجمع عمومی بطور فوق العاده نوع شرکت از (سهامی خاص به سهامی عام) تغییر یافته و متعاقباً در تاریخ ۸۲.۹.۲۵ در سازمان بورس اوراق بهادار تهران پذیرفته شده است

اهداف شرکت سیمان بجنورد :

- ۱- ارتقاء و حفظ کیفیت سیمان و تولید محصولی با حداقل نوسانات کیفی فراتر از نیاز مشتریان و استانداردهای ملی.
- ۲- افزایش رضایت مشتریان با احترام گذاردن به نظراتشان از طریق ایجاد ارتباط تنگاتنگ با توزیع کنندگان و مصرف کنندگان نهایی.
- ۳- ارتقاء صلاحیت منابع انسانی به عنوان با ارزش ترین سرمایه های شرکت از طریق آموزشهای مستمر و برنامه ریزی شده به منظور افزایش سطح مهارت ها و بهره وری آنان.

۴- استفاده بهینه از تجهیزات و ماشین آلات موجود و افزایش ظرفیت تولید.

۵- صرفه جویی در مصرف منابع و توجه به مسائل زیست محیطی - ایمنی و بهداشت شغلی.

نوع فعالیت :

فعالیت شرکت سیمان در راستای تولید و صنعت و در ارائه خدمات در داخل و خارج از کشور از نوع تولیدی می باشد .

فعالیت اصلی شرکت :

موضوع فعالیت شرکت طبق ماده ۳ اساسنامه عبارت از احداث کارخانه ، خرید ماشین آلات و تجهیزات مورد نیاز ، خرید و احداث هر نوع ساختمان و زمین مورد نیاز ، سرمایه گذاری در شرکت های تولیدی و خدماتی و انجام هرگونه معاملات تجاری در حدود موضوع شرکت است . و نمونه های دیگر از فعالیت های آتی شرکت عبارتند از:

۱- بررسی شرایط و پتانسیل مواد معدنی و انتخاب پیمانکاران واجد شرایط و افزایش پتانسیل دپورتمان های کارخانه با حداقل قیمت تمام شده که منجر به عدم نیاز حضور پیمانکار و تامین مواد اولیه در سال ۸۹ گردید.

۲- ادامه روند بهینه سازی مکانیکال ، الکتریکال و پروسس خط ۱ توسط مدیران و پرسنل جهت افزایش روند تولید از لحاظ کمی.

۳- ادامه عملیات Cleanup سیستم خط (مشخص نمودن پوسیدگی ها ، ورق کشی - نظافت - سند بلاست و رنگ) بالغ بر ۳۰۰ نقطه جهت کاهش هزینه های الکتریکی و فسیلی

۴- پیگیری جهت طراحی، ساخت و تعویض سیلینگ خروجی کوره، سیکلون II پری هیتر، داکت فیلترشنی گریت کولر توسط پرسنل شرکت

۵- بررسی و رفع مشکل سیستم ID fan خط ۱ که در سنوات قبل گلوگاه تولید بوده و باعث افت تولید می شده است.

۶- افزایش تناژ کاری کلیه دیپارتمانها جهت کاهش هزینه انرژی الکتریکی و انرژی فسیلی

۷- بررسی و رفع مشکل ترانسپورت آسیابهای سیمان (Xpump) که در داخل کارخانه تا ۹۰ درصد رفع اشکال شد.

۸- افزایش و تنوع بخشیدن به استفاده از مواد معدنی جهت کاهش هزینه های قیمت تمام شده.

۹- افزایش و تنوع بخشیدن به محصول تولیدی شامل تولید سیمان ۵۲۵-۱، تیپ II، بلین بالا و توان تحویل محصول به ۷ محصول مجزا ۳۲۵-۱، ۴۲۵-۱، ۵۲۵-۱، تیپ II، پوزولانی، پوزولانی ویژه، بلین بالا، که در سنوات قبل از ۱۳۸۸ تنها یک محصول تولید و بفروش می رسید.

۱۰- بهینه سازی خط تولید که باعث کاهش هزینه های انرژی الکتریکی در ماه و سال گردید که به این دلیل شرکت سیمان بجنورد مورد تشویق شرکت برق منطقه ای قرار گرفته است.

۱۱- رعایت کلیه موازین بهینه سازی و نظا مند نمودن پیک بار

۱۲- کاهش زمان توقف کارخانه در خصوص تعمیرات دوره ای در خط (۲۵ روز در سال ۹۰ سال ۴۴ روز در سال ۱۳۸۹-۵۶ روز در سال ۱۳۸۸)

۱۳- افزایش راندمان کمی تولید کلینکر به ۱۱۸ درصد و تولید و تحویل سیمان در ۱۰ ماهه به ۱۴۰ درصد (۱۳۰۰۰۰ تن کلینکر ذخیره شده)

۱۴- شروع به ساخت نقشه های مکانیکال افزایش ظرفیت در کارخانه

۱۵- پیگیری و ساخت مخزن بیست میلیون لیتری مازوت در ۴ ماه

۱۶- برنامه ریزی و پیگیری و اقدام در خط II جهت جبران کاستی های پیمانکار نصب خط II در تمامی دیپارتمانهای برق، مکانیک، ساخت، تاسیسات، ساختمانی

۱۷- آموزش در حین کار ۱۶۲ نفر از نیروهای شرکت جهت بکارگیری در خط II و استفاده در راه اندازی

۱۸- هماهنگی جهت اتمام پروژه خط II و عملیات راه اندازی توسط کارخانه

مالکیت :

شرکت سیمان بجنورد (سهامی عام) در آذرماه ۸۲ در سازمان بورس اوراق بهادار پذیرفته شده و از تاریخ ۸۲.۱۰.۲۹ نماد مربوطه گشایش یافته است ، با توجه به آخرین مرحله افزایش سرمایه که در تاریخ ۱۳۸۸.۰۵.۲۴ به ثبت رسیده ترکیب سهامداران در تاریخ 89.12.29 به شرح ذیل می باشد .

جدول سرمایه پرداخت و ثبت شده ۵۰۰.۰۰۰.۰۰۰.۰۰۰ ریال در تاریخ ۸۹.۱۲.۲۹ :

ردیف	مشخصات صاحبان سهام	درصد	تعداد سهام	مبلغ سهام (ریال)
1	شرکت مدیریت سرمایه گذاری امید (سهامی عام)	39.85%	160.220.376	160.220.376.000
2	شرکت سیمان فارس و خوزستان (سهامی عام)	37.57%	150.157.297	150.157.297.000
3	شرکت صنایع سیمان غرب (سهامی عام)	10.65%	60.744.372	60.744.372.000
4	شرکت سیمان تهران (سهامی عام)	5.02%	31.820.000	31.820.000.000
5	شرکت سیمان هگمتان (سهامی عام)	9.01%	50.873.768	50.873.768.000
6	شرکت سیمان هرمزگان (سهامی عام)	3.03%	25.969.400	25.969.400.000
7	سایر اشخاص حقیقی و حقوقی	2.91%	20.214.787	20.214.787.000
	جمع	100%	500.000.000	500.000.000.000

محصولات تولیدی شرکت سیمان بجنورد :

ظرفیت تولیدی کارخانه طبق پروانه بهره‌برداری به میزان ۳.۰۰۰.۰۰۰ تن سیمان خاکستری در سال می باشد این شرکت از لحاظ نوع سیمان ۹ نوع سیمان پوزولانی و سیمان پوزولانی ویژه و سیمان تیپ ۱-۳۲۵ و تیپ ۱-۴۲۵ و تیپ ۱-۵۲۵ و تیپ ۲، ۳ و ۵ را تولید می نماید .

سیستم مالی مورد استفاده در شرکت سیمان بجنورد :

در شرکت سیمان بجنورد یکی از بهترین نرم افزار های اطلاعاتی در سطح ایران به نام **رایورز** استفاده می شود که می توان عناوین آن را به صورت زیر بیان نمود :

۱- **سیستم اداری و پرسنلی** : که این سیستم کلیه کارهای اداری از قبیل نامه نگاری پاراف نامه ها و همچنین ورود و خروج پرسنل و مرخصی و ماموریت و بطور کلی کارکرد روزانه و ماهانه و سالانه پرسنل را ثبت و ضبط و گزارش می نماید .

۲- **سیستم تولید** : این سیستم کلیه فعالیتهای تولید از قبیل مقدار مواد مصرفی سوخت دمصرفی مقدار تولید و همچنین توقفات و زمانبندی توقفات دپارتمانهای مختلف خط تولید را می تواند ثبت و ضبط و گزارش نماید.

۳- **سیستم تعدادی فروش** : کلیه پیش فروش و خروج مقداری سیمان را ثبت و ضبط می نماید.

۴- **سیستم مقداری انبارها (موجودی کالا)** : کلیه عملیات خرید و مصرف کالا و قطعات را ثبت و ضبط می نماید .

5 - سیستم های مالی : این سیستم خود نیز به چند زیر سیستم تقسیم می شود که آنها را در زیر

نام می برم :

<i>LACNT</i>	سیستم حسابداری مالی	۵-۱
<i>LACC</i>	سیستم حسابداری صنعتی	۵-۲
<i>LNSALE</i>	سیستم حسابداری فروش	۵-۳
<i>INV</i>	سیستم حسابداری انبار	۵-۴
<i>LAST</i>	سیستم حسابداری دارایی ثابت	۵-۵
<i>LNPAY</i>	سیستم حسابداری حقوق و دستمزد	۶-۵

کلیه عملیات فوق به طور مکانیزه و تحت شبکه مدار بسته در شرکت سیمان مورد استفاده قرار می گیرد و این سیستم می تواند تحت وب به صورت سراسری نیز مورد استفاده قرار گیرد.

تعداد پرسنل کل شرکت در سال ۹۰:

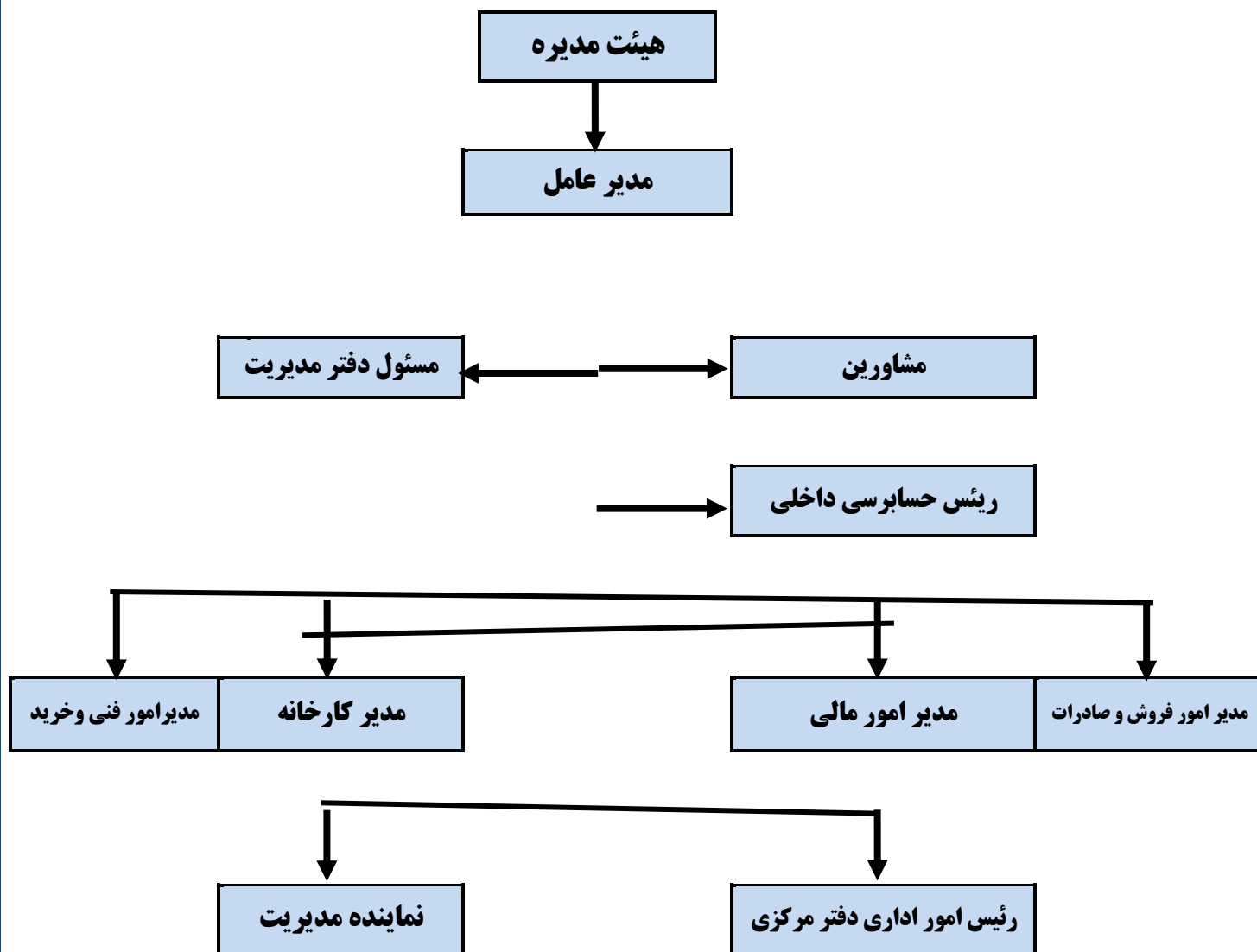
تعداد کارکنان رسمی و قراردادی و پیمانی شرکت سیمان
بجنورد به شرح زیر بوده است؛

عنوان کارکنان	سال ۹۰
کارکنان رسمی	10 نفر
کارکنان قراردادی	304 نفر
کارکنان پیمانی	50 نفر
جمع	۳۶۴ نفر

تعداد کارکنان شاغل در بخش مالی شرکت سیمان
بجنورد نیز به شرح زیر است:

کارکنان بخش مالی	سال ۹۰
ریاست امور مالی	1 نفر
معاونت امور مالی	1 نفر
حسابداری فروش	2 نفر
حسابداری حقوق و دستمزد	1 نفر
حسابداری امور پیمانکاران	1 نفر
حسابداری انبار گردانی	1 نفر
حسابداری تنخواه گردان	1 نفر
جمع	8 نفر

چارت سازمانی شرکت سیمان بجنورد

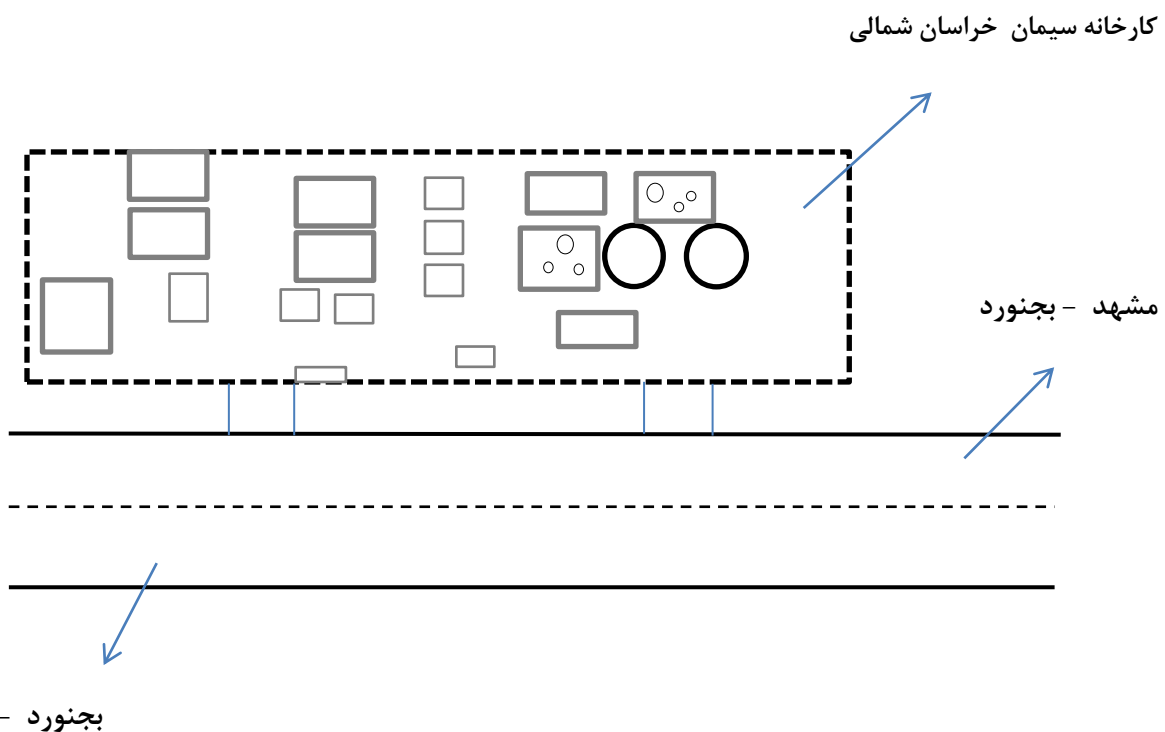


آدرس و کروکی شرکت سیمان بجنورد:

آدرس:

کیلومتر ۳۷ بجنورد - مشهد کارخانه سیمان بجنورد

کروکی:



حسابهای دائمی و موقت کارخانه سیمان به همراه کدهای آنها :

ردیف	نام حساب	کد حساب
دارایی ها : دارایی جاری		
1	موجودیهای نقدوبانک	100000
2	سرمایه گذاریهای کوتاه مدت	120000
3	حسابها و اسناد دریافتنی تجاری	130000
4	سایر حسابها و اسناد دریافتنی	140000
5	موجودیهای مواد و کالا	150000
6	سفارشات مواد و کالا	160000
7	پیش پرداختها	170000
8	ذخایر	180000
9	مطالبات از شرکت های فرعی وابسته	190000
10	سرمایه گذاریهای بلند مدت	200000
11	مطالبات بلند مدت	240000
12	سایر دارایی ها	250000
13	ذخایر کاهش ارزش دارایی ها	280000
14	حسابهای انتظامی	290000
دارایی ها : دارایی ثابت		
15	دارایی های ثابت	300000
16	ساختمانها و متحدثات	310000
17	ماشین آلات و تاسیسات	320000
18	ابزار آلات و قالبها	330000
19	وسایل نقلیه	340000
۲۰	اثاثه و منصوبات	350000
۲۱	سایر دارایی های ثابت	360000
۲۲	دارایی های در جریان تکمیل	370000
۲۳	استهلاک انباشته	380000

ردیف	نام حساب	کد حساب
بدهی ها : بدهی جاری		
24	حسابهای پرداختی	400000
25	اسناد پرداختی	410000
26	حسابهای پرداختی تجاری	420000
27	هزینه های پرداختی	430000
28	سایر حسابهای پرداختی	440000
29	پیش دریافت ها	450000
۳۰	تسهیلات مالی	460000
31	ذخیره مالیات بر درآمد	470000
32	بدهی به شرکت های فرعی	480000
33	سود سهام پیشنهادی و پرداختی	490000
بدهی ها : بدهی های بلند مدت		
34	بدهی های بلند مدت	500000
35	بدهی بلند مدت به شرکتهای فرعی و وابسته	510000
36	ذخیره مزایای خدمت کارکنان	520000
37	درآمد سنوات آتی	540000
38	تراز افتتاحیه و اختتامیه	570000
39	سایر ذخایر	580000
۴۰	طرف حساب انتظامی	590000

ردیف	نام حساب	کد حساب
سرمایه :		
41	سرمایه	600000
42	انداخته قانونی	610000
43	جاری شرکا	620000
44	جاری اشخاص	630000
45	سایر اندوخته ها	640000
46	سود(زیان) جاری	650000
47	سود (زیان) انباشته	660000
48	حساب جاری مرکز	690000
درآمد :		
49	فروش محصولات و خدمات	700000
50	درآمدها و هزینه های عملیاتی	720000
51	درآمدها و هزینه های غیر عملیاتی	740000
52	بهای تمام شده کالای فروش رفته	800000
هزینه ها :		
53	هزینه ها	900000
54	هزینه حقوق و دستمزد و مزایا	910000
55	هزینه مواد اولیه	920000
56	هزینه انرژی-قطعاعات-لوازم و سایر مواد کمکی	930000
57	هزینه های استهلاک	940000
58	هزینه مخارج تامین مالی	950000
59	هزینه های غیر عملیاتی	980000
60	برکشت از هزینه	990000

فصل دوم

ارزیابی بخش های مرتبط با فعالیت

کارآموزی و گزارش کارآموزی

مقدمه :

منت خدای را عزوجل که طاعتش موجب غربت است و به شکر ا ندرش مزید نعمت، هر نفسی که فرو می رود و می دمد حیات است و چون بر می آید مفرح ذات ، پس در هر نفسی دو نعمت موجود است و بر هر نعمتی شکری واجب.

بنده نیز شرکت تولیدی سیمان در استان خراسان شمالی واقع در ۳۷ کیلومتری جاده بجنورد به مشهد را انتخاب نموده ام و از تاریخ ۱۳۹۰/۰۵/۰۲ به مدت ۲۴۰ ساعت کارآموزی را گذرانده ام . در ادامه کار بنده تشریح حسابداری فروش و تنخواه گردان را مشاهده می فرماید که چه مواردی را در طول کارآموزی آموخته ام امید است مورد قبول استاد محترم واقع شود.

تشریح حسابداری فروش و حسابداری تنخواه گردان :

۱- تشریح عملیات فروش شرکت سیمان :

در بخش مردمی (عاملین توزیع) مشتری در خواست خود مبنی بر اعطاء عاملیت و خرید را کتبا" به واحد فروش ارائه می نماید. وضعیت مشتری در چهارچوب ضوابط شرکت بررسی ، و مدارک لازم در زمینه فعالیت وی دریافت می گردد. پس از موافقت مدیریت فروش، و تأیید اولین درخواست برای عاملین، و در سایر بخشها براساس درخواست شخصی و یا معرفی دستگاه های ذیربط و حسب امکانات تحویل اقدام لازم انجام می پذیرد.

۲-۱- انعقاد قرارداد :

قرارداد توزیع سیمان فقط برای عاملین توزیع و برای مشتریان صادراتی در دو نسخه تنظیم و مبادله می گردد.

۳-۱- واریز وجه :

پس از موافقت مدیریت فروش، وجه سیمان قابل تحویل که محاسبه و به مشتری اعلام گردیده، توسط مشتری به حساب شرکت نزد بانک مربوطه واریز و فیش واریزی جهت صدور پیش فروش به قسمت فروش ارائه می گردد. و یا مشتریانی که وجه را به حساب شرکت حواله می نمایند، پس از دریافت وصولی وجه از شعبه بانک، اقدام به صدور پیش فروش می گردد

۴-۱- کدینگ مشتری :

پس از موافقت مدیر فروش و اولین واریز وجه مشتری، در برنامه مکانیزه سیستم فروش جهت وی کد مشتری تخصیص می یابد که از آن به بعد مشتری به شماره کد شناخته میشود و کلیه مراحل خرید و تحویل بار براساس کد مشتری صورت می گیرد.

۵-۱- صدور پیش فروش (پیوست شماره ۱) :

پیش فروش سیمان سندی است که در آن نام و آدرس مشتری، نوع سیمان، قیمت و تناژ سیمان خریداری شده، آدرس و سایر موارد در آن قید شده است. این سند در سه برگ، جهت واحد فروش، امور مالی و مشتری تنظیم و صادر می گردد. در صورت درخواست مشتری، قبل از واریز وجه، حسب نیاز سند پیش فاکتور صادر و به مشتری تسلیم می گردد.

۶-۱- تحویل بار به مشتری براساس برنامه ریزی تحویل روزانه و سفارش بار

مشتریان :

تحویل سیمان خریداری شده به مشتریان، با در نظر گرفتن امکانات تحویل و برنامه پیش بینی تحویل روزانه، که با نظر واحد بهره برداری، قسمت فروش و مدیریت کارخانه تنظیم گردیده روزانه برنامه ریزی می گردد و شرکتهای حمل و نقل، سفارش بار مشتریان را روزانه تنظیم و به قسمت فروش ارائه می نمایند و قسمت فروش براساس امکانات تحویل، اقدام به صدور مجوز بارگیری نموده و مقدار بار قابل تحویل را جهت تأمین کامیون به شرکتهای حمل و نقل اعلام می نماید. مشتری عنداللزوم مختار است به انتخاب خود با یکی از شرکتهای حمل و نقل قرارداد حمل منعقد نماید.

۷-۱- صدور مجوز بارگیری :

مجوز بارگیری سندی است که توسط قسمت فروش صادر می گردد و براساس آن به بارگیرخانه اجازه داده می شود به میزان تناژ قید شده در مجوز، یک محموله سیمان جهت مشتری که کلیه مشخصات وی از جمله شماره پیش فروش در آن درج شده، توسط راننده بارگیری نماید. سند مجوز بارگیری شامل دو نسخه می باشد که یک نسخه آن پس از بارگیری نزد بارگیرخانه نگهداری و نسخه دیگر آن جهت صدور فاکتور قطعی، به قسمت فروش ارجاع می گردد.

۸-۱- صدور برگ تحویل یا فاکتور قطعی :

پس از بارگیری محموله و صدور بارنامه توسط شرکتهای حمل و نقل، راننده به قسمت صدور برگ تحویل و فاکتور قطعی مراجعه و با ارائه یک نسخه از مجوز بارگیری تکمیل شده، به ضمیمه بارنامه حمل و قبض باسکول، برگ تحویل یا فاکتور قطعی سیمان صادرشده را دریافت می نماید.

برگ تحویل یا فاکتور قطعی سیمان سندی است که در آن وزن خالص بارگیری، مبلغ فاکتور، شماره و مقدار پیش فروش صادره و سایر اطلاعات مربوط به کامیون حامل محموله در آن قید گردیده است. این سند شامل سه برگ که یک برگ به همراه محموله سیمان توسط راننده تسلیم مشتری می گردد، یک برگ به انضمام قبض باسکول (ویژه کامیونهای فله بر)، به ضمیمه نسخه دوم مجوز بارگیری و بارنامه، جهت دفتر فروش، و یک برگ جهت امور مالی ارسال می گردد.

گزارشات :

گزارشات عملیات فروش، حسب فرمهای مربوطه به شرح ذیل جهت استحضار مدیریت عامل شرکت تنظیم و ارائه می گردد.

۱. گزارش روزانه تحویل سیمان

۲. گزارش تولید و توزیع محصولات

۳. میزان توزیع ماهیانه به تفکیک استان حوزه توزیعی طی فرم

۴. گزارش ماهیانه واحد فروش

۵. آمار مقایسه ای فروش نسبت به سال قبل

ثبت کلی فروش :

۱- هنگام واریز وجه توسط مشتری و خرید سیمان

بانک ***

پیش فروش ***

۲- هنگام فروش سیمان (تحویل بار)

پیش فروش ***

فروش ***

مثال :

۱-۱۳۹۰/۰۱/۰۱- آقای احمدی جهت خرید ۱۰۰۰ تن سیمان به شرکت مراجعه و قراردادى به مبلغ (۱۰۰۰ تن به قرار هر تن ۱۰۰.۰۰۰ ریال) ۱۰۰.۰۰۰.۰۰۰ ریال با شرکت منعقد نمود و چکی بابت ضمانت به همین مبلغ تسلیم شرکت نمود.

$$۱۰۰۰ * ۱۰۰.۰۰۰ = ۱۰۰.۰۰۰.۰۰۰$$

ردیف	کل	معین	تفضیلی	تاریخ	شرح	بدهکار	بستانکار
1	۱۰۰۰۰۰	۱۰۱۰۰۰	۱۰۱۱۰۱	1390/01/01	بانک	100.000.000	
	۴۵۰۰۰۰	۴۵۱۱۰۰	۴۵۱۱۰۱		پیش فروش		100.000.000

۱۳۹۰/۰۳/۱۰-آقای احمدی جهت دریافت ۲۱۰ تن سیمان به شرکت مراجعه نمود و مبلغ آن را طی چکی به شرکت اهدا، کرد. شرکت چک آقای احمدی را جهت وصول طی حواله ای به بانک ارائه نمود. آقای احمدی ۲۱۰ تن سیمان را به طور پاکتی در شهر های گلستان - گیلان - رشت به طور مساوی طی یک ماه به فروش رساند.

$$۲۱۰ * ۱۰۰.۰۰۰ = ۲۱.۰۰۰.۰۰۰$$

ردیف	کل	معین	تفضیلی	تاریخ	شرح	بدهکار	بستانکار
2	۱۳۰۰۰۰	۱۳۱۱۰۰	۱۳۱۱۰۱	1390/03/10	اسناد دریافتنی	21.840.000	
	۴۴۰۰۰۰	۴۴۲۱۰۰	۴۴۲۱۰۱		عوارض شهرداری (۸/۱٪)		378.000
	۴۴۰۰۰۰	۴۴۱۱۰۰	۴۴۱۱۰۱		مالیات بر ارزش افزوده (۲/۲٪)		462.000
	۴۵۰۰۰۰	۴۵۱۱۰۰	۴۵۱۱۰۲		پیش فروش		21.000.000

$$۲۱.۰۰۰.۰۰۰ * ۱/۸ = ۳۷۸.۰۰۰$$

$$۲۱.۰۰۰.۰۰۰ * ۲/۲ = ۴۶۲.۰۰۰$$

ردیف	کل	معین	تفضیلی	تاریخ	شرح	بدهکار	بستانکار
3	۱۴۰۰۰۰	۱۴۱۱۰۰	۱۴۱۱۰۱	1390/03/10	اسناد دریافتنی در جریان وصول	21.840.000	
	۱۳۰۰۰۰	۱۳۱۱۰۰	۱۳۱۱۰۱		اسناد دریافتنی		21.840.000

۱۳۹۰/۰۳/۲۹-طبق حواله ای از طرف بانک چک آقای احمدی وصول گشت و مبلغ آن به حساب کارخانه واریز شد.

ردیف	کل	معین	تفضیلی	تاریخ	شرح	بدهکار	بستانکار
4	۱۰۰۰۰۰	۱۰۱۲۰۰	۱۰۱۲۰۲	1390/03/29	بانک	21.840.000	
	۱۴۰۰۰۰	۱۴۱۱۰۰	۱۴۱۱۰۱		اسناد دریافتنی در جریان وصول		21.840.000

۱۳۹۰/۰۵/۱۸- آقای احمدی جهت دریافت ۱۹۰ تن سیمان به شرکت مراجعه نمود و پس از دریافت رسید مبلغ آن را به شرکت اهدا، کرد. آقای احمدی ظرف مدت یک ماه سیمان های دریافتی را که به صورت پاکتی از شرکت خارج کرده بود را در شهر بجنورد- شیروان به ترتیب ۱۰۰ تن و ۹۰ تن به فروش رساند.

$$۱۹۰ * ۱۰۰.۰۰۰ = ۱۹.۰۰۰.۰۰۰$$

ردیف	کل	معین	تفضیلی	تاریخ	شرح	بدهکار	بستانکار
5	۴۵۰۰۰۰	۴۵۱۱۰۰	۴۵۱۱۰۳	1390/05/18	پیش فروش	19.760.000	
	۴۴۰۰۰۰	۴۴۲۱۰۰	۴۴۲۱۰۲		عوارض شهرداری	(.۸/۱)	342.000
	۴۴۰۰۰۰	۴۴۱۱۰۰	۴۴۱۱۰۲		مالیات بر ارزش افزوده	(.۲/۲)	418.000
	۷۰۰۰۰۰	۷۰۱۱۰۰	۷۰۱۱۰۲		فروش		19.000.000

$$۱۹.۰۰۰.۰۰۰ * ۱/۸ \% = ۳۴۲.۰۰۰$$

$$۱۹.۰۰۰.۰۰۰ * ۲/۲ \% = ۴۱۸.۰۰۰$$

۱۳۹۰/۰۷/۰۵- آقای احمدی مجدد جهت دریافت ۲۰۰ تن سیمان به شرکت مراجعه و پس از دریافت رسید مبلغ آن به شرکت اهدا، نمود. آقای احمدی ظرف مدت یک ماه سیمان سفارشی را در استان مشهد به صورت فله ای به فروش رساند.

$$۲۰۰ * ۱۰۰.۰۰۰ = ۲۰.۰۰۰.۰۰۰$$

ردیف	کل	معین	تفضیلی	تاریخ	شرح	بدهکار	بستانکار
6	۴۵۰۰۰۰	۴۵۱۱۰۰	۴۵۱۱۰۴	1390/07/05	پیش فروش	20.800.000	
	۴۴۰۰۰۰	۴۴۲۱۰۰	۴۴۲۱۰۳		عوارض شهرداری	(.۸/۱)	360.000
	۴۴۰۰۰۰	۴۴۱۱۰۰	۴۴۱۱۰۳		مالیات بر ارزش افزوده	(.۲/۲)	440.000
	۷۰۰۰۰۰	۷۰۱۱۰۰	۷۰۱۱۰۳		فروش		20.000.000

$$۲۰.۰۰۰.۰۰۰ * ۱/۸ \% = ۳۶۰.۰۰۰$$

$$۲۰.۰۰۰.۰۰۰ * ۲/۲ \% = ۴۴۰.۰۰۰$$

۱۳۹۰/۰۹/۰۱- آقای احمدی جهت دریافت ۳۰۰ تن سیمان طبق قرارداد منعقد شده به شرکت مراجعه نمود و مبلغ آن را طی چکی به شرکت اهدا کرد. شرکت چک آقای احمدی را جهت وصول طی حواله ای به بانک ارائه نمود. آقای احمدی ظرف مدت یک ماه سیمان های دریافتی را که به صورت فله از شرکت خارج کرده بود را در استان تهران و شهر های کرج- و قم به ترتیب ۱۰۰ تن - ۱۰۰ تن - ۱۰۰ تن به فروش رساند.

$۳۰۰ * ۱۰۰.۰۰۰ = ۳۰.۰۰۰.۰۰۰$

ردیف	کل	معین	تفضیلی	تاریخ	شرح	بدهکار	بستانکار
7	۱۳۰۰۰۰	۱۳۱۱۰۰	۱۳۱۱۰۲	1390/09/01	اسناد دریافتنی	31.200.000	
	۴۴۰۰۰۰	۴۴۲۱۰۰	۴۴۲۱۰۴		عوارض شهرداری (۸/۱٪)		540.000
	۴۴۰۰۰۰	۴۴۱۱۰۰	۴۴۱۱۰۴		مالیات بر ارزش افزوده (۲/۲٪)		660.000
	۴۵۰۰۰۰	۴۵۱۱۰۰	۴۵۱۱۰۵		پیش فروش		30.000.000

$$۳۰.۰۰۰.۰۰۰ * ۱/۸ \% = ۵۴۰.۰۰۰$$

$$۳۰.۰۰۰.۰۰۰ * ۲/۲ \% = ۶۶۰.۰۰۰$$

ردیف	کل	معین	تفضیلی	تاریخ	شرح	بدهکار	بستانکار
8	۱۴۰۰۰۰	۱۴۱۱۰۰	۱۴۱۱۰۲	1390/09/01	اسناد دریافتنی در جریان وصول	31.200.000	
	۱۳۰۰۰۰	۱۳۱۱۰۰	۱۳۱۱۰۲		اسناد دریافتنی		31.200.000

۱۳۹۰/۰۹/۳۰- طبق حواله ای از طرف بانک چک آقای احمدی وصول گشت و مبلغ آن به حساب کارخانه واریز شد.

ردیف	کل	معین	تفضیلی	تاریخ	شرح	بدهکار	بستانکار
9	۱۰۰۰۰۰	۱۰۱۱۰۰	۱۰۱۱۰۲	1390/09/30	بانک	31.200.000	
	۱۴۰۰۰۰	۱۴۱۱۰۰	۱۴۱۱۰۲		اسناد دریافتنی در جریان وصول		31.200.000

۱۳۹۰/۱۱/۱۱ - آقای احمدی جهت دریافت ۱۰۰ تن سیمان باقیمانده طبق قرارداد به شرکت مراجعه نمود و پس از دریافت رسید مبلغ آن را به شرکت اهدا، کرد. آقای احمدی ظرف مدت یک ماه سیمان های دریافتی را که به صورت پاکت از شرکت خارج کرده بود را در شهر بیرجند به فروش رساند.

$$۱۰۰ * ۱۰۰.۰۰۰ = ۱۰.۰۰۰.۰۰۰$$

ردیف	کل	معین	تفضیلی	تاریخ	شرح	بدهکار	بستانکار
9	۴۵۰۰۰۰	۴۵۱۱۰۰	۴۵۱۱۰۶	1390/11/11	پیش فروش	10.400.000	
	۴۴۰۰۰۰	۴۴۲۱۰۰	۴۴۲۱۰۵		عوارض شهرداری	(۸/۱) %	180.000
	۴۴۰۰۰۰	۴۴۱۱۰۰	۴۴۱۱۰۵		مالیات بر ارزش افزوده	(۲/۲) %	220.000
	۷۰۰۰۰۰	۷۰۱۱۰۰	۷۰۱۱۰۵		فروش		10.000.000

$$۱۰.۰۰۰.۰۰۰ * ۱/۸ \% = ۱۸۰.۰۰۰$$

$$۱۰.۰۰۰.۰۰۰ * ۲/۲ \% = ۲۲۰.۰۰۰$$

تخفیفات فروش شرکت :

شرکت سیمان بجنورد جهت افزایش فروش خود و رضایت مندی مشتریان از کالای خریداری شده تخفیفاتی قائل شده است که هم به نفع مشتری است و هم به نفع شرکت .

شرایط اهداء تخفیفات فروش :

- ۱- تخفیفات فقط به مشتریانی اهدا، می شود که با شرکت قرارداد داشته باشند .
- ۲-- تخفیفات فقط در یک دوره زمانی معین به مشتریان اهدا، می شود .
- ۳- اهدا، تخفیفات به مشتریان فقط طبق لیست ذیل صورت می گیرد .
- ۴- تخفیفات فروش هر ماه به صورت مجزا، ارائه می شود و به مشتریان اهدا، می شود .

مثال :

با توجه به مثال قبل تخفیفات فروش شرکت را برای مشتری (آقای احمدی) اعمال نمایید .

نحوه محاسبه سقف تخفیفات (سال ۱۳۹۰)					
خراسان شمالی			شهرهای شمالی		
از تاریخ ۰۱/۰۵/۱۳۹۰ تا ۳۱/۰۵/۱۳۹۰			از تاریخ ۰۱/۰۵/۱۳۹۰ تا ۳۱/۰۵/۱۳۹۰		
پاکت	فله	شهر	پاکت	فله	شهر
۴۰۰۰	۵۰۰۰	بجنورد	۴۰۰۰	۴۰۰۰	گرگان
۲۵۰۰	۲۰۰۰	شیروان	۴۰۰۰	۵۰۰۰	رشت
۲۰۰۰	۲۰۰۰	اسفراین	۲۰۰۰	۳۰۰۰	گلستان
۱۵۰۰	۲۰۰۰	فاروج	۴۰۰۰	۵۰۰۰	مازندران
		آشخانه	۳۵۰۰	۳۵۰۰	سایر شهرها
خراسان رضوی			تهران		
از تاریخ ۰۱/۰۵/۱۳۹۰ تا ۳۱/۰۵/۱۳۹۰			از تاریخ ۰۱/۰۵/۱۳۹۰ تا ۳۱/۰۵/۱۳۹۰		
پاکت	فله	شهر	پاکت	فله	شهر
۵۰۰۰	۵۰۰۰	مشهد	۴۵۰۰	۶۰۰۰	تهران
۴۵۰۰	۵۰۰۰	چناران	۴۰۰۰	۵۵۰۰	کرج
۳۵۰۰	۵۰۰۰	قوچان	۳۰۰۰	۴۵۰۰	ورامین
۳۰۰۰	۴۵۰۰	تایباد	۵۰۰۰	۵۰۰۰	سایر شهرها
۳۰۰۰	۳۵۰۰	فریمان			
خراسان جنوبی			سمنان		
از تاریخ ۰۱/۰۵/۱۳۹۰ تا ۳۱/۰۵/۱۳۹۰			از تاریخ ۰۱/۰۴/۱۳۹۰ تا ۳۱/۰۴/۱۳۹۰		
پاکت	فله	شهر	پاکت	فله	شهر
۴۵۰۰	۵۰۰۰	بیرجند	۴۵۰۰	۵۰۰۰	دامغان
۵۰۰۰	۶۰۰۰	نهبندان	۵۰۰۰	۶۰۰۰	سمنان
۴۰۰۰	۴۵۰۰	تربت جام	۴۰۰۰	۴۰۰۰	سایر شهرها
۴۰۰۰	۵۰۰۰	تربت حیدریه			
۵۰۰۰	۵۰۰۰	سایر شهرها			

تشریح تخفیفات فروش (آقای احمدی) :

تخفیفات فروش با توجه به جدول بالا در فواصل مختلف برای مشتریان صورت می گیرد . به عنوان مثال اگر ما بخواهیم تخفیفات فروش آقای احمدی را به طور کلی محاسبه کنیم ابتدا شرکت با آقای احمدی قرارداد فروش می بندد و برای اهدای تخفیفات فروش به آقای احمدی شرطی قرار می دهد که اگر آقای احمدی تناژ درخواستی خود را که در فواصل مختلف چه به صورت پاکتی و یا فله ای در هر جای ایران طی یک ماه به فروش برساند تخفیفات شامل حال ایشان می شود در غیر این صورت خیر که نمونه های از تخفیفات را در صورت های زیر مشاهده می کنیم :

ردیف	کل	معین	تفضیلی	تاریخ	شرح	بدهکار	بستانکار
1	۷۰۰۰۰۰	۷۰۱۳۰۰	۷۰۱۳۰۱	1390/03/10	تخفیفات فروش	665.000	
	۴۴۰۰۰۰	۴۴۳۱۰۰	۴۴۳۱۰۱		مطالبات مشتری		665.000

گلستان $۷۰ * ۲۰۰۰ = ۱۴۰.۰۰۰$

گیلان $۷۰ * ۳۵۰۰ = ۲۴۵.۰۰۰$

رشت $۷۰ * ۴۰۰۰ = ۲۸۰.۰۰۰$

جمع ۶۶۵.۰۰۰

ردیف	کل	معین	تفضیلی	تاریخ	شرح	بدهکار	بستانکار
2	۴۴۰۰۰۰	۴۴۳۱۰۰	۴۴۳۱۰۱	1390/03/10	مطالبات مشتری	665.000	
	۴۵۰۰۰۰	۴۵۱۱۰۰	۴۵۱۱۰۲		پیش فروش		665.000

ردیف	کل	معین	تفضیلی	تاریخ	شرح	بدهکار	بستانکار
3	۴۵۰۰۰۰	۴۵۱۱۰۰	۴۵۱۱۰۲	1390/03/10	پیش فروش	665.000	
	۷۰۰۰۰۰	۷۰۱۱۰۰	۷۰۱۱۰۱		فروش		665.000

ردیف	کل	معین	تفضیلی	تاریخ	شرح	بدهکار	بستانکار
4	۷۰۰۰۰۰	۷۰۱۳۰۰	۷۰۱۳۰۲	1390/05/18	تخفیفات فروش	6۲5.000	
	۴۴۰۰۰۰	۴۴۳۱۰۰	۴۴۳۱۰۲		مطالبات مشتری		6۲5.000

بجنورد $۱۰۰ * ۴۰۰۰ = ۴۰۰.۰۰۰$

شیروان $۹۰ * ۲۵۰۰ = ۲۲۵.۰۰۰$

جمع ۶۲۵.۰۰۰

ردیف	کل	معین	تفضیلی	تاریخ	شرح	بدهکار	بستانکار
5	۴۴۰۰۰۰	۴۴۳۱۰۰	۴۴۳۱۰۲	1390/05/18	مطالبات مشتری	6۲5.000	
	۴۵۰۰۰۰	۴۵۱۱۰۰	۴۵۱۱۰۳		پیش فروش		6۲5.000

ردیف	کل	معین	تفضیلی	تاریخ	شرح	بدهکار	بستانکار
6	۴۵۰۰۰۰	۴۵۱۱۰۰	۴۵۱۱۰۳	1390/05/18	پیش فروش	6۲5.000	
	۷۰۰۰۰۰	۷۰۱۱۰۰	۷۰۱۱۰۲		فروش		6۲5.000

ردیف	کل	معین	تفضیلی	تاریخ	شرح	بدهکار	بستانکار
7	۷۰۰۰۰۰	۷۰۱۳۰۰	۷۰۱۳۰۳	1390/07/05	تخفیفات فروش	۱.۰۰۰.000	
	۴۴۰۰۰۰	۴۴۳۱۰۰	۴۴۳۱۰۳		مطالبات مشتری		۱.۰۰۰.000

مشهد $۲۰۰ * ۵۰۰۰ = ۱۰۰۰.۰۰۰$

ردیف	کل	معین	تفضیلی	تاریخ	شرح	بدهکار	بستانکار
8	۴۴۰۰۰۰	۴۴۳۱۰۰	۴۴۳۱۰۳	1390/07/05	مطالبات مشتری	۱.۰۰۰.000	
	۴۵۰۰۰۰	۴۵۱۱۰۰	۴۵۱۱۰۴		پیش فروش		۱.۰۰۰.000

ردیف	کل	معین	تفضیلی	تاریخ	شرح	بدهکار	بستانکار
9	۴۵۰۰۰۰	۴۵۱۱۰۰	۴۵۱۱۰۴	1390/07/05	پیش فروش	۱.۰۰۰.000	
	۷۰۰۰۰۰	۷۰۱۱۰۰	۷۰۱۱۰۳		فروش		۱.۰۰۰.000

ردیف	کل	معین	تفضیلی	تاریخ	شرح	بدهکار	بستانکار
10	۷۰۰۰۰۰	۷۰۱۳۰۰	۷۰۱۳۰۴	1390/09/01	تخفیفات فروش	۱.۶۵۰.000	
	۴۴۰۰۰۰	۴۴۳۱۰۰	۴۴۳۱۰۳		مطالبات مشتری		۱.۶۵۰.000

تهران $۱۰۰ * ۶۰۰۰ = ۶۰۰.۰۰۰$

کرج $۱۰۰ * ۵۵۰۰ = ۵۵۰.۰۰۰$

قم $۱۰۰ * ۵۰۰۰ = ۵۰۰.۰۰۰$

جمع $۱.۶۵۰.۰۰۰$

ردیف	کل	معین	تفضیلی	تاریخ	شرح	بدهکار	بستانکار
11	۴۴۰۰۰۰	۴۴۳۱۰۰	۴۴۳۱۰۴	1390/۰۹/۰۱	مطالبات مشتری	۱.6۵۰.000	
	۴۵۰۰۰۰	۴۵۱۱۰۰	۴۵۱۱۰۵		پیش فروش		۱.۶۵۰.000

ردیف	کل	معین	تفضیلی	تاریخ	شرح	بدهکار	بستانکار
12	۴۵۰۰۰۰	۴۵۱۱۰۰	۴۵۱۱۰۴	1390/۰۹/۰۱	پیش فروش	۱.۶۵۰.000	
	۷۰۰۰۰۰	۷۰۱۱۰۰	۷۰۱۱۰۴		فروش		۱.۶۵۰.000

ردیف	کل	معین	تفضیلی	تاریخ	شرح	بدهکار	بستانکار
13	۷۰۰۰۰۰	۷۰۱۳۰۰	۷۰۱۳۰۵	1390/۱۱/۱۱	تخفیفات فروش	۴۵۰.000	
	۴۴۰۰۰۰	۴۴۳۱۰۰	۴۴۳۱۰۵		مطالبات مشتری		۴۵۰.000

بیرجند $۱۰۰ * ۴۵۰۰ = ۴۵۰.۰۰۰$

ردیف	کل	معین	تفضیلی	تاریخ	شرح	بدهکار	بستانکار
14	۴۴۰۰۰۰	۴۴۳۱۰۰	۴۴۳۱۰۵	1390/۱۱/۱۱	مطالبات مشتری	۴۵۰.000	
	۴۵۰۰۰۰	۴۵۱۱۰۰	۴۵۱۱۱۴		پیش فروش		۴۵۰.000

ردیف	کل	معین	تفضیلی	تاریخ	شرح	بدهکار	بستانکار
15	۴۵۰۰۰۰	۴۵۱۱۰۰	۴۵۱۱۱۴	1390/۱۱/۱۱	پیش فروش	۴۵۰.000	
	۷۰۰۰۰۰	۷۰۱۱۰۰	۷۰۱۱۰۵		فروش		۴۵۰.000

تنخواه گردان شرکت :

تنخواه شرکت سیمان به دو دسته کلی تقسیم می شود :

۱- تنخواه گردان مالی

۲- تنخواه گردان تدارکات

تشریح عملیات تنخواه گردان مالی شرکت سیمان :

۱- **نقدی** : اگر مبالغ هزینه شده توسط تنخواه تا مبلغ ۵۰۰۰۰.۰۰۰ ریال باشد . مبلغ فوق نقدی اهدا، می شود .

۲- **غیر نقدی** : اگر مبالغ هزینه شده توسط تنخواه تا سقف ۲۰.۰۰۰.۰۰۰ ریال باشد . چکی در وجه تنخواه شرکت صادر می شود تا مبلغ هزینه شده توسط تنخواه پرداخت شود . ولی اگر مبالغ هزینه شده توسط تنخواه از سقف ۲۰.۰۰۰.۰۰۰ ریال بالاتر باشد تنخواه کارخانه فقط تا سقف ۲۰.۰۰۰.۰۰۰ ریال قادر به پرداخت هزینه می باشد و مابقی مبلغ هزینه توسط قسمت مالی شرکت پرداخت خواهد شد و قسمت مالی شرکت نیز فقط تا سقف ۵۰.۰۰۰.۰۰۰ ریال قادر به پرداخت هزینه های شرکت می باشد . ولی اگر مبلغ هزینه شده توسط تنخواه از سقف ۵۰.۰۰۰.۰۰۰ ریال نیز بالاتر باشد چکی در وجه طرف حساب شرکت از طرف قسمت مالی کارخانه سیمان تهران صادر خواهد شد .

مثال :

۱۳۹۰/۰۴/۰۱ - رستوران شرکت سیمان برای خرید برنج به مدیریت کارخانه درخواست می دهد . پس از تایید مدیریت برای تدارکات درخواست خرید برنج صادر می شود . تدارکات جهت خرید برنج به مبلغ ۳۰۰۰.۰۰۰ ریال اقدام می نماید . حال جهت پرداخت وجه خرید برنج چکی به مبلغ ۵۰۰۰.۰۰۰ ریال در وجه تنخواه صادر می گردد تا هزینه جاری به مبلغ فوق توسط تنخواه پرداخت شود .

ردیف	کل	معین	تفضیلی	تاریخ	شرح	بدهکار	بستانکار
۱	۹۹۰۰۰	۹۹۱۰۰	۹۹۱۰۱	۱۳۹۰/۰۴/۰۱	تنخواه گردان	5.000.000	
	۱۰۰۰۰۰	۱۰۱۰۰۰	۱۰۱۱۱۰		بانک		5.000.000

پرداخت هزینه های توسط تنخواه گردان شرکت سیمان و تسویه حساب با تنخواه گردان به طور متوسط در طول سال هر ۳ ماه روی می دهد .

۱۳۹۰/۰۷/۳۰ - پس از پرداخت هزینه های جاری شرکت توسط تنخواه در مدت تعیین شده . حال جهت تسویه تنخواه شرکت پس از ۳ ماه ثبت زیر صورت می گیرد .

ردیف	کل	معین	تفضیلی	تاریخ	شرح	بدهکار	بستانکار
۲	۹۱۰۰۰۰	۹۱۰۱۰۰	۹۱۰۱۰۱	۱۳۹۰/۰۷/۳۰	هزینه جاری (خرید برنج)	3.000.000	
	۱۰۰۰۰۰	۱۰۱۰۰۰	۱۰۱۱۱۰		بانک		2.000.000
	۹۹۰۰۰	۹۹۱۰۰	۹۹۱۰۱		تنخواه گردان		5.000.000

گزارشات تنخواه گردان:

نمونه های دیگر از گزارشات تنخواه گردان مالی :

گزارش کار، کارآموزی در مورخه ۱۳۹۰/۰۵/۰۵

ردیف	شرح	بدهکار	بستانکار
1	شرکت آرام حمل ۸۰/۲۰ تن سیمان صادراتی به شرکت امیرآباد تنخواه کارخانه هزینه جاری	20.000.000	20.000.000
2	شماره بارنامه ۸۷۹۶۵ به شماره ماشین ۱۸ع۵۲۴ بابت کرایه حمل سیمان تنخواه کارخانه هزینه جاری	3.150.000	3.150.000
3	هزینه حق ماموریت-واحد فروش تنخواه کارخانه هزینه جاری	7.600.000	7.600.000
4	هزینه ایاب ذهاب کارخانه تنخواه کارخانه هزینه جاری	9.100.000	9.100.000
5	هزینه کارشناسی تنخواه کارخانه هزینه جاری	5.700.000	5.700.000
6	شرکت چهارفصل ۲۰/۱۰ تن سیمان صادراتی به شرکت امیرآباد تنخواه کارخانه هزینه جاری	2.200.000	2.200.000

گزارش کار، کارآموزی در مورخه ۱۳۹۰/۰۵/۰۷

ردیف	شرح	بدهکار	بستانکار
۱	هزینه حق ماموریت- واحد انبار	5.400.000	5.400.000
	تنخواه کارخانه هزینه جاری		
۲	شماره بارنامه ۵۹۶۸۴ به شماره ماشین ۱۶ع۶۸۴ بابت کرایه حمل سیمان	2.200.000	2.200.000
	تنخواه کارخانه هزینه جاری		
۳	هزینه حق ماموریت- واحد مالی	5.800.000	5.800.000
	تنخواه کارخانه هزینه جاری		
۴	شماره بارنامه ۶۹۸۷۶ به شماره ماشین ۱۶ع۴۵۶ بابت کرایه حمل سیمان	3.600.000	3.600.000
	تنخواه کارخانه هزینه جاری		
۵	شرکت نور ۱۰/۳۰ تن سیمان صادراتی به شرکت امیرآباد	7.800.000	7.800.000
	تنخواه کارخانه هزینه جاری		
۶	هزینه حق ماموریت- واحد نگهداری	2.300.000	2.300.000
	تنخواه کارخانه هزینه جاری		
۷	هزینه کارشناسی	4.500.000	4.500.000
	تنخواه کارخانه هزینه جاری		

گزارش کار، کارآموزی در مورخه ۱۳۹۰/۰۵/۱۰

ردیف	شرح	بدهکار	بستانکار
1	شماره بارنامه ۹۸۴۱۵ به شماره ماشین ۱۹ع۸۴۶ بابت کرایه حمل سیمان تنخواه کارخانه هزینه جاری	4.600.000	4.600.000
2	شرکت آرام گستر ۳۰/۱۵ تن سیمان صادراتی به شرکت امیرآباد تنخواه کارخانه هزینه جاری	4.800.000	4.800.000
3	هزینه حق ماموریت-واحد مالی تنخواه کارخانه هزینه جاری	3.500.000	3.500.000
4	شماره بارنامه ۹۸۷۴۱ به شماره ماشین ۱۵ع۹۶۳ بابت کرایه حمل سیمان تنخواه کارخانه هزینه جاری	3.700.000	3.700.000
5	هزینه کارشناسی تنخواه کارخانه هزینه جاری	3.900.000	3.900.000
6	شرکت خزر ۵۰/۱۰ تن سیمان صادراتی به شرکت امیرآباد تنخواه کارخانه هزینه جاری	2.600.000	2.600.000

گزارش کار، کارآموزی در مورخه ۱۳۹۰/۰۵/۱۵

ردیف	شرح	بدهکار	بستانکار
1	هزینه حق ماموریت-مدیریت	4500000	4500000
	تنخواه کارخانه هزینه جاری		
2	شماره بارنامه ۹۷۱۳۱ به شماره ماشین ۱۴ع۹۵۶ بابت کرایه حمل سیمان	6800000	6800000
	تنخواه کارخانه هزینه جاری		
3	شرکت استیل ۱۵/۲۰ تن سیمان صادراتی به شرکت امیرآباد	4700000	4700000
	تنخواه کارخانه هزینه جاری		
4	هزینه حق ماموریت-واحد فروش	4100000	4100000
	تنخواه کارخانه هزینه جاری		
5	شماره بارنامه ۱۵۸۷۶ به شماره ماشین ۱۸ع۳۵۷ بابت کرایه حمل سیمان	7500000	7500000
	تنخواه کارخانه هزینه جاری		
6	هزینه حق ماموریت-واحد سنگ شکن	5200000	5200000
	تنخواه کارخانه هزینه جاری		
7	هزینه کارشناسی	3900000	3900000
	تنخواه کارخانه هزینه جاری		

گزارش کار، کارآموزی در مورخه ۱۳۹۰/۰۵/۲۰

ردیف	شرح	بدهکار	بستانکار
1	شماره بارنامه ۹۵۶۲۳ به شماره ماشین ۱۲ع۳۵۸ بابت کرایه حمل سیمان تنخواه کارخانه هزینه جاری	6.900.000	6.900.000
2	هزینه حق ماموریت- واحد مالی تنخواه کارخانه هزینه جاری	4.500.000	4.500.000
3	شرکت بردبار ۸۰/۱۵ تن سیمان صادراتی به شرکت امیرآباد تنخواه کارخانه هزینه جاری	3.400.000	3.400.000
4	شماره بارنامه ۱۳۲۶۴ به شماره ماشین ۱۸ع۶۵۸ بابت کرایه حمل سیمان تنخواه کارخانه هزینه جاری	3.900.000	3.900.000
5	شرکت اصغری ۵۰/۲۰ تن سیمان صادراتی به شرکت امیرآباد تنخواه کارخانه هزینه جاری	4.100.000	4.100.000
6	هزینه ایاب ذهاب کارخانه تنخواه کارخانه هزینه جاری	5.700.000	5.700.000

گزارش کار، کارآموزی در مورخه ۱۳۹۰/۰۵/۲۵

ردیف	شرح	بدهکار	بستانکار
1	هزینه کارشناسی	3.600.000	3.600.000
	تنخواه کارخانه هزینه جاری		
2	شرکت خزر ۵۰/۲۰ تن سیمان صادراتی به شرکت امیرآباد	5.100.000	5.100.000
	تنخواه کارخانه هزینه جاری		
3	هزینه حق ماموریت-مدیریت	6.200.000	6.200.000
	تنخواه کارخانه هزینه جاری		
4	شماره بارنامه ۵۶۴۸۷ به شماره ماشین ۲۵۶ع ۱۵ بابت کرایه حمل سیمان	4.500.000	4.500.000
	تنخواه کارخانه هزینه جاری		
5	هزینه کارشناسی	3.900.000	3.900.000
	تنخواه کارخانه هزینه جاری		
6	هزینه حق ماموریت-واحد آزمایشگاه	4.200.000	4.200.000
	تنخواه کارخانه هزینه جاری		
7	شرکت آرام حمل ۲۰/۲۰ تن سیمان صادراتی به شرکت امیرآباد	3.600.000	3.600.000
	تنخواه کارخانه هزینه جاری		

گزارش کار، کارآموزی در مورخه ۱۳۹۰/۰۵/۳۰

ردیف	شرح	بدهکار	بستانکار
1	شرکت خزر ۲۰ تن سیمان صادراتی به شرکت امیرآباد تنخواه کارخانه هزینه جاری	5.100.000	5.100.000
2	شماره بارنامه ۵۸۲۴۵ به شماره ماشین ۱۱ع۳۵۲ بابت کرایه حمل سیمان تنخواه کارخانه هزینه جاری	3.800.000	3.800.000
3	شرکت آزاد ۲۰/۴۰ تن سیمان صادراتی به شرکت امیرآباد تنخواه کارخانه هزینه جاری	7.600.000	7.600.000
4	هزینه ایاب ذهاب کارخانه تنخواه کارخانه هزینه جاری	6.300.000	6.300.000
5	هزینه کارشناسی تنخواه کارخانه هزینه جاری	4.500.000	4.500.000
6	شماره بارنامه ۹۵۶۸۲ به شماره ماشین ۱۸ع۲۵۶ بابت کرایه حمل سیمان تنخواه کارخانه هزینه جاری	3.800.000	3.800.000
7	هزینه حق ماموریت- واحد سنگ شکن تنخواه کارخانه هزینه جاری	4.200.000	4.200.000

فصل سوم

انتقادات و پیشنهادات

مقدمه :

باتوجه به بررسی و تحقیقات به عمل آمده این جانب موارد قوت و ضعف سیستم فروش و انبار و تنخواه را به اختصار بیان می کنم .

انتقادات و پیشنهادات :

- ۱- عدم آگاهی و شناخت مراکز هزینه توسط پرسنل دست اندرکار واحد انبار که با سیستم حسابداری درارتباط اند و کارحسابداران فروش و تنخواه را دوچندان می کند .
- ۱- ارائه کلاس برای پرسنل بخش های انبار و فروش و تنخواه که با سیستم های مالی درارتباط اند
- ۲- عدم ثبت صحیح رسید ها مخصوصا رسیدهایی که از مرکز انبار و نگهبانی ارسال می شوند .
- ۲- فرستادن شخصی به نمایندگی از طرف کارخانه به دیگر کارخانه های مشابه به جهت بازدید جهت رفع ضعف های فوق الذکر.
- ۳- عدم ارسال به موقع سندهای تنخواه به مسئولین بالاتر قسمت واحد مالی توسط مسئول تنخواه گردان
- ۳- توجیه مسئول تنخواه در مورد اهمیت سندهای تنخواه گردان و هماهنگ بودن با سیستم
- ۴- بی نظمی در تهیه و نگهداری سندهای حسابداری درقسمت واحد مالی
- ۴- اهمیت به نظم و ترتیب سندهای حسابداری توسط مسئولین

پیوست ها

نمونه فرم پیش فروش

شرکت سیمان بجنورد (سهامی عام)

سند پیش فروش سیمان

شماره فرم : F88/1

گروه مشتری: عاملین توزیع مردمی

کد اقتصادی فروشنده :

نوع فروش: مصوب

مشخصات		شماره پیش فروش:				
کد اقتصادی مشتری:		تاریخ پیش فروش:				
شماره و تاریخ نامه: // -		کد مشتری:				
ارگان معرفی کننده:		نام مشتری:				
		آدرس:				
		تلفن:				
کد کالا	نوع سیمان	مقدار : تن	قیمت هر تن	قیمت کل (ریال)	نام نماینده خریدار:	
					نحوه پرداخت وجه	
حساب کارخانه						
۲،۲٪ مالیات بر ارزش افزوده						
۱،۸٪ عوارض شهرداری						
سهام همیاری						
علی الحساب قابل پرداخت		علی الحساب پرداختی				
نام شرکت حمل و نقل:		پیش بینی تقریبی مدت تحویل:				
		روز پس از صدور				

تسهیل مخصوص امور مالی

آدرس تخلیه: شیروان جاده اصلی لرسیده به پل روبروی باربری رضا-مصالح ساعد

ملاحظات:

- این برگ صرفاً بمنزله علی الحساب پیش فروش سیمان میباشد، بهای کل سیمان خریداری شده بر مبنای نرخ جاری در زمان صدور پیش فروش بصورت علی الحساب محاسبه گردیده و در زمان تحویل هر محموله، قیمت قطعی آن محموله به نرخ جاری هر تن در آن زمان محاسبه خواهد شد و فاکتور قطعی آن به همراه بار برای خریدار ارسال میگردد.
- چون قیمت سیمان تعدیلی است، در صورت تغییر قیمت سیمان، کارخانه مختار است معادل طلب ریالی مقدار مانده سیمان مشتری را کاهش یا افزایش دهد.
- محل تحویل سیمان، درب کارخانه میباشد و کلیه مسئولیتهای ناشی از حمل بعهده خریدار و شرکت حمل کننده مربوطه خواهد بود.
- امضای خریدار در ذیل این سند به منزله آگاهی کامل وی و قبول شرایط عمومی فروش و نیز ملاحظات مندرج در این سند میباشد.

پیوست شماره ۱