



هنگامی که فایل صوتی را در فایل دیگری درج کنید پس از اتمام پخش فایل اول صدا قطع شده و فایل بعدی کامل پخش می‌شود و سپس ادامه صدای فایل اول پخش می‌شود.

۳- ترکیب فایل‌های صوتی (Mix)


برای ترکیب یک فایل صوتی با فایل دیگر این مراحل را انجام دهید:

- ۱- فایلی را که قرار است با فایل دیگر ترکیب شود، باز کرده، از منوی Edit گزینه Copy را انتخاب کنید تا این فایل به حافظه موقت منتقل شود.
- ۲- فایل اصلی را که قرار است فایل موجود در حافظه موقت با آن ترکیب شود، باز کنید.
- ۳- دکمه کشویی را به محلی که قرار است ترکیب صورت گیرد، منتقل کنید.
- ۴- از منوی Edit گزینه Paste Mix را انتخاب کنید.

در صورتی که فایل در حافظه موقت کپی نشده باشد از منوی Edit گزینه Mix with File را انتخاب کنید سپس از کادر محاوره ظاهر شده، فایل موردنظر را برای ترکیب انتخاب نمایید.

۴- حذف بخشی از فایل صوتی

برای حذف بخشی از یک فایل صوتی، ابتدا آن را باز کرده و سپس عملیات زیر را انجام دهید:

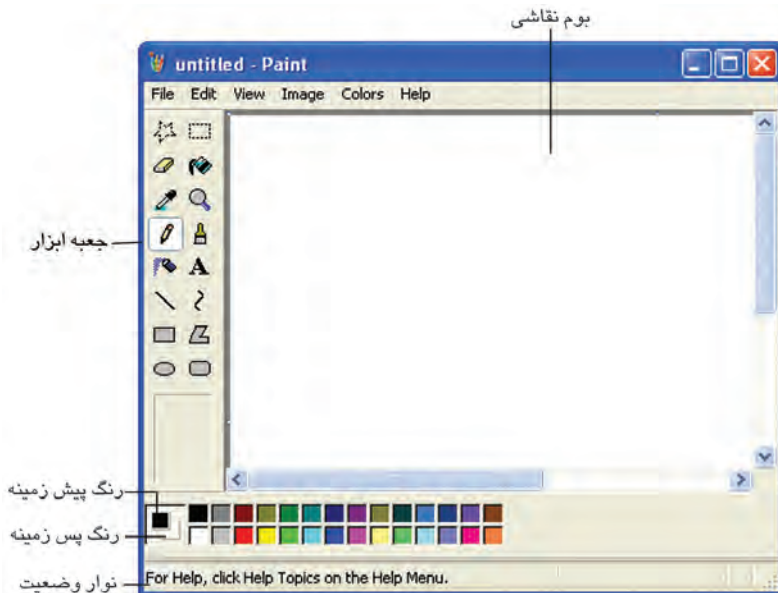
- ۱- دکمه کشویی  را به محلی که می‌خواهید حذف صورت گیرد، منتقل کنید.
- ۲- برای حذف قسمت قبل از دکمه کشویی، از منوی Edit گزینه Delete Before Current Position را انتخاب کرده و در صورتی که می‌خواهید قسمت بعد از دکمه کشویی را حذف کنید، گزینه Delete After Current Position را انتخاب کنید.

۳-۷ کار با برنامه Paint

برای طراحی‌های ساده و ویرایش تصاویر در ویندوز، می‌توان از برنامه Paint کمک گرفت.

نرم‌افزار Paint اغلب قالب‌های تصویری استاندارد از قبیل gif, jpeg, jpg, bmp و ... را پشتیبانی می‌کند.

از منوی Start، گزینه All Programs و سپس Accessories را انتخاب کنید؛ از منوی باز شده گزینه Paint را انتخاب کنید تا این برنامه اجرا شود.



شکل ۵-۷ پنجره برنامه Paint

عملکرد منوهای File و Edit در این نرم‌افزار مشابه نرم‌افزار WordPad است و از توضیح مجدد این منوها صرف نظر می‌کنیم.

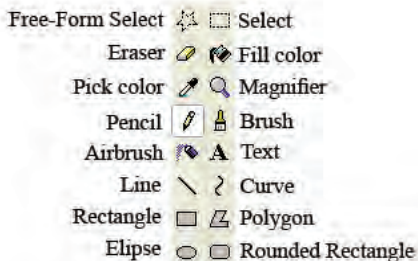
در محیط نرم‌افزار Paint علاوه بر منوهایی که در اغلب نرم‌افزارهای دیگر دیده می‌شود، منوی Image و Colors نیز وجود دارد. در منوی Image گزینه‌هایی برای عملیاتی مانند چرخش و کشیدن تصویر مطابق شکل ۶-۷ وجود دارد.



شکل ۶-۷ منوی Image در برنامه Paint

منوی Colors نیز برای انتخاب رنگ به کار می‌رود.

علاوه بر منوها، جعبه ابزاری با عنوان Tools مطابق شکل ۷-۷ در این نرم‌افزار دیده می‌شود:



شکل ۷-۷ جعبه ابزار Tools

در جدول ۷-۲ کاربرد ابزارهای روی این نوار بیان شده‌اند.
 جدول ۷-۲

ابزار	کاربرد
Select , Free-Form Select	برای انتخاب ناحیه موردنظر به کار می‌رود.
Eraser	قسمت‌های دلخواه را مانند پاک‌کن پاک می‌کند.
Fill color	ناحیه موردنظر را با رنگ پر می‌کند.
Pick color	رنگ قلم را به رنگ ناحیه انتخابی توسط این ابزار درمی‌آورد.
Magnifier	برای بزرگ‌تر دیدن و برگشت به حالت معمولی تصویر به کار می‌رود.
Pencil	مانند مداد، خطوط باریک رسم می‌کند.
Brush	مانند قلم‌مو، خطوط ضخیم رسم و رنگ‌آمیزی می‌کند.
Airbrush	مانند اسپری، خطوط را رسم می‌کند.
Text	برای نوشتن متن به کار می‌رود.
Line	برای رسم خطوط صاف به کار می‌رود.
Curve	برای رسم خطوط منحنی به کار می‌رود.
Rectangle	برای رسم مربع یا مستطیل به کار می‌رود.
Polygon	برای رسم چندضلعی به کار می‌رود.
Ellipse	برای رسم دایره یا بیضی به کار می‌رود.
Rounded Rectangle	برای رسم مربع یا مستطیلی به کار می‌رود که گوشه‌های آن گرد شده باشد.




برای رسم دایره و مربع به ترتیب از ابزارهای Ellipse و Rectangle استفاده می‌شود. برای این کار کافی است هنگام استفاده از این ابزارها، کلید Shift از صفحه کلید را پایین نگه دارید.

۷-۶ کار با برنامه Windows Media Player

نرم افزار Windows Media Player علاوه بر پخش فایل‌های صوتی و ویدیویی متعدد، امکان استفاده از رادیو و مشاهده فیلم و موسیقی از طریق اینترنت را نیز فراهم می‌کند. برای اجرای این برنامه از منوی Start، گزینه All Programs و سپس در منوی باز شده گزینه Windows Media Player را انتخاب کنید.



شکل ۷-۸ پنجره برنامه Windows Media Player

برای انتخاب فایل‌هایی که مایل به پخش آن‌ها هستید، ابتدا روی  واقع در نوار عنوان کلیک کنید؛ از منوی باز شده گزینه File و سپس گزینه Open را انتخاب کنید. در کادر محاوره باز شده فایل یا فایل‌های مورد نظر برای پخش را انتخاب کنید.

جستجوی فایل‌های چند رسانه‌ای در اینترنت

با کلیک روی دکمه **Guide** از نوار بالایی صفحه و در صورت برقراری ارتباط با اینترنت، می‌توان به سایت www.windowsmedia.com متصل شد و از امکانات این سایت استفاده کرد.

در این سایت مجموعه‌ای از آهنگ‌ها و فیلم‌های مختلف ارائه شده است و با کلیک روی هر کدام از آن‌ها، برنامه Media Player آن را به تدریج از اینترنت دریافت و پخش می‌کند.

همچنین در این سایت می‌توان موسیقی یا فیلم مورد نظر را با استفاده از قسمت نشان داده شده در شکل، جستجو کرد.



شکل ۷-۹ امکانات اینترنتی نرم‌افزار Windows Media Player

علاوه بر امکانات فوق، امکان استفاده از رادیو، بازی‌های اینترنتی و ... نیز توسط این نرم‌افزار امکان‌پذیر است و در شکل، دکمه‌های دسترسی به آن‌ها قابل مشاهده است.

۵-۷ کار با برنامه‌های جانبی ویندوز

علاوه بر نرم‌افزارهایی که در این واحدکار با آنها آشنا شدید، ویندوز نرم‌افزارهای دیگری نیز برای انجام کارهای متفاوت دیگر در اختیار دارد. مانند Notepad که به منظور ایجاد و ویرایش فایل‌های متنی بسیار ساده به کار می‌رود.

با برخی دیگر از امکانات جانبی ویندوز در واحدکار بعد آشنا می‌شوید.

Learn in English

The Following tasks are frequently performed when you use Paint.

- Draw a straight line.
- Fill an area with color
- Set a Paint Picture as your desktop background.
- Work with images from a digital camera or scanner.
- Send an image using e-mail.

واژه‌نامه

Calculator	ماشین حساب
Curve	منحنی
Ellipse	بیضی
Flip	وارونه کردن
Frequently	اغلب، غالباً
Guide	راهنما
Invert	معکوس کردن
Polygon	چندضلعی
Record	ضبط کردن
Rectangle	چهارگوش، مستطیل
Rotate	چرخاندن
Scientific	علمی
Skew	مورب کردن
Stretch	کشیدن
Task	وظیفه

خلاصه مطالب

- هنگامی که سیستم عامل ویندوز روی سیستم ما نصب می‌شود، تعدادی برنامه کاربردی و مفید نیز همراه آن نصب می‌شود که هر کدام برای انجام وظایف خاصی در نظر گرفته شده‌اند. یکی از این برنامه‌های جانبی ویندوز نرم‌افزار ماشین حساب است که در دو حالت ساده و علمی توان محاسبات ریاضی ساده و پیچیده را فراهم می‌کند.
- نرم‌افزار Sound Recorder به منظور ضبط و پخش فایل‌های صوتی با قالب wav به کار می‌رود.
- نرم‌افزار Paint یکی دیگر از برنامه‌های جانبی ویندوز برای کار با تصاویر در نظر گرفته شده است.
- نرم‌افزار Media Player برای مدیریت و پخش فایل‌های صوتی و ویدیویی با اکثر قالب‌های صوتی استاندارد به کار برده می‌شود.

آزمون نظری

۱- برای فعال کردن ماشین حساب علمی از کدام گزینه از منوی View استفاده می‌شود؟

الف - Standard

ب - Scientific

ج - SQRT

د - Calculator

۲- برای محاسبه جذر عدد ۵ باید چه عبارتی توسط ماشین حساب تایپ شود؟

الف - $\frac{1}{x}$

ب - 5×2

ج - $\text{sqrt}5$

د - 5 sqrt

۳- برنامه Sound Recorder کدام قالب صوتی استاندارد را پشتیبانی می‌کند؟

الف - wav

ب - mp3

ج - mp4

د - تمام قالب‌های صوتی را پشتیبانی می‌کند.

۴- برای ترکیب فایل‌های صوتی کدام گزینه به کار می‌رود؟

الف - Paste

ب - Copy

ج - Paste Mix

د - Insert File

۵- برای رسم دایره هنگام استفاده از ابزار Ellipse باید کدام کلید را پایین نگه داریم؟

الف - Alt

ب - Shift

ج - Ctrl

د - نیاز به پایین نگه داشتن هیچ کلیدی نیست.

۶- کدام یک از برنامه‌های زیر برای مشاهده فایل‌های ویدیویی مناسب است؟

الف - Sound Recorder

ب - Paint

ج - Windows Media Player

د - Calculator

۷- کدام یک از کلیدهای زیر عدد نمایش داده شده را در حافظه ذخیره می‌کند؟

الف - M+

ب - MS

ج - MR

د - MC

8- According to the text, which of the following sentences is not correct?

When you use Paint, you can

- a- type different kinds of document.
- b- send an image using email.
- c- fill an area with color.
- d- draw a straight line.

۹- Wav چیست؟

۱۰- کاربرد دکمه M+ را در ماشین حساب توضیح دهید.

آزمون عملی

- ۱- حاصل ضرب مجذور دو عدد ۷ و ۱۵ را با استفاده از ماشین حساب به دست آورید.
- ۲- دو فایل صوتی را که روی کامپیوترتان ذخیره شده است، با هم ترکیب کنید و سپس نیمه انتهایی فایل را حذف کنید.
- ۳- با استفاده از برنامه Paint یک تصویر نقاشی کرده، سپس آنرا بچرخانید و رنگ‌هایش را معکوس کنید.

واحد کار هشتم



بهینه‌سازی و نگهداری کامپیوتر

هدف‌های رفتاری

پس از مطالعه این واحد کار از فراگیر انتظار می‌رود که:

- ۱- فضای غیرمفید دیسک سخت را به کمک برنامه Disk Cleanup آزاد کند.
- ۲- کاربرد و نحوه استفاده از برنامه Disk Defragmenter را بداند.
- ۳- خطاهای دیسک را ترمیم کند.
- ۴- با نحوه کار Task Manager آشنا باشد.
- ۵- بتواند با Device Manager به خوبی کار کند.

زمان (ساعت)

عملی

نظری

۸

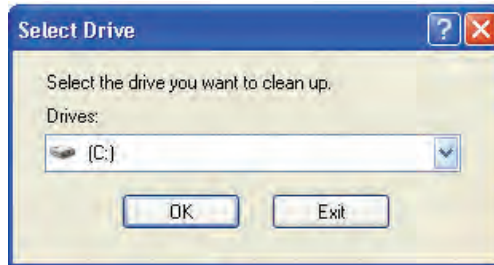
۲

۸-۱ کار با برنامه Disk Cleanup

برخی از برنامه‌ها برای انجام بهتر امور، در هنگام کار، فایل‌های موقتی ایجاد می‌کنند که پس از پایان کار یا بستن برنامه، این فایل‌ها حذف می‌شوند. اما در مواردی نظیر قطع برق، فرصت پاک کردن این فایل‌ها توسط برنامه مرتبط باقی نمی‌ماند و آن‌ها روی دیسک سخت ذخیره می‌شوند. برنامه Disk Cleanup برای آزاد کردن فضای دیسک سخت، درایوها را جستجو کرده و فایل‌های موقتی و غیرضروری را پیدا نموده و آن‌ها را حذف می‌کند.

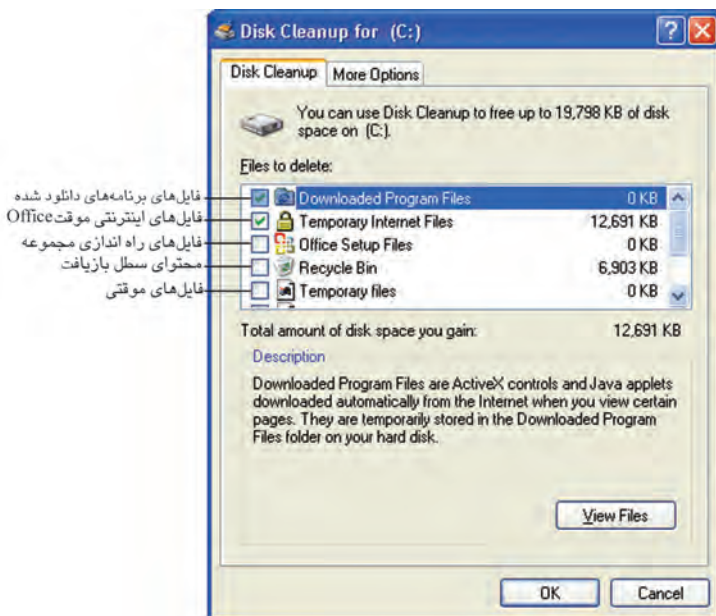
برای استفاده از برنامه Disk Cleanup مراحل زیر را دنبال کنید:

- ۱- از منوی Start ابتدا گزینه All Programs را انتخاب کنید و سپس در قسمت Accessories روی گزینه System Tools کلیک کرده و سپس برنامه Disk Cleanup را برگزینید.
- ۲- پس از چند ثانیه انتظار، کادرمحاوره شکل ۸-۱ ظاهر می‌شود. از لیست بازشوی Drives، درایو موردنظر را برای پاکسازی انتخاب کنید.



شکل ۸-۱ کادرمحاوره Select Drive

- ۳- در کادرمحاوره شکل ۸-۲ براساس توضیحات روی شکل، فایل‌های زاید را انتخاب کنید.
- ۴- اگر نیاز به فضای آزاد بیشتری دارید، در همین کادرمحاوره وارد زبانه More Options شده و در قسمت Windows components اجزای غیرقابل استفاده ویندوز را حذف کنید یا در قسمت Installed programs برنامه‌های بدون استفاده را حذف نمایید.
- ۵- روی دکمه OK کلیک کنید.



شکل ۲-۸ کاربرد محاوره (C:) Disk Cleanup

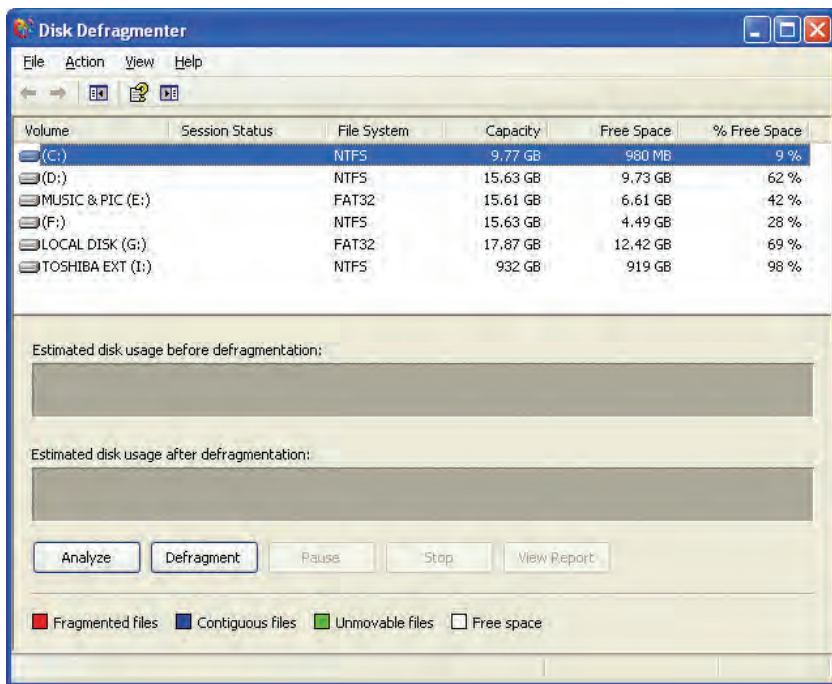


شکل ۳-۸ زبانه More Options

۲-۸ کار با برنامه Disk Defragmenter

همان‌طور که قبلاً گفته شد، معمولاً یک فایل در یک یا چندین کلاستر ذخیره می‌شود. این کلاسترها لزوماً در کنار یکدیگر در دیسک سخت قرار نمی‌گیرند و حتی ممکن است به صورت پراکنده ذخیره شده باشند، مثلاً ممکن است کلاستر دوم در جایی بسیار دورتر از کلاستر اول قرار گرفته باشد. به همین دلیل هنگام کار با فایل، این مسأله باعث کند شدن سرعت دستیابی به آن می‌شود. بنابراین برای جلوگیری از این امر، هر چند وقت یکبار باید دیسک سخت را یکپارچه‌سازی نمود تا اجزای فایل در حد امکان نزدیک به هم قرار بگیرند، انجام این وظیفه به عهده برنامه Disk Defragmenter است. مراحل انجام کار به این صورت است:

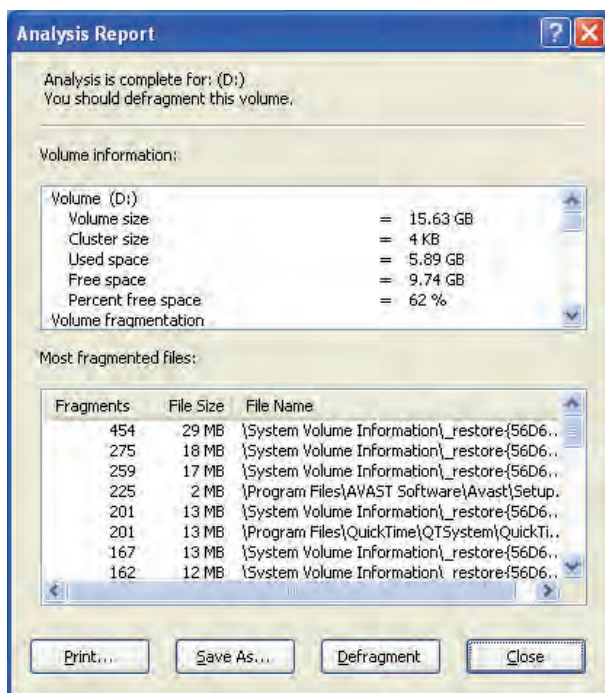
- ۱- در منوی Start پس از انتخاب گزینه All Programs در قسمت Accessories وارد System Tools شده و از آنجا برنامه Disk Defragmenter را انتخاب کنید تا پنجره شکل ۴-۸ ظاهر شود.



شکل ۴-۸ پنجره Disk Defragmenter

- ۲- درایو موردنظر به منظور یکپارچه‌سازی را انتخاب کرده و روی دکمه Analyze کلیک کنید.

۳- پس از بررسی درایو موردنظر، کادر محاوره Analysis Report ظاهر می‌شود. روی دکمه View Report کلیک کنید تا اطلاعاتی درباره ذخیره‌سازی اطلاعات مانند فضای آزاد و فضای استفاده شده درایو، تعداد فایل‌ها و پوشه‌های پراکنده، متوسط اندازه فایل‌ها و ... را نشان‌دهد (شکل ۵-۸).



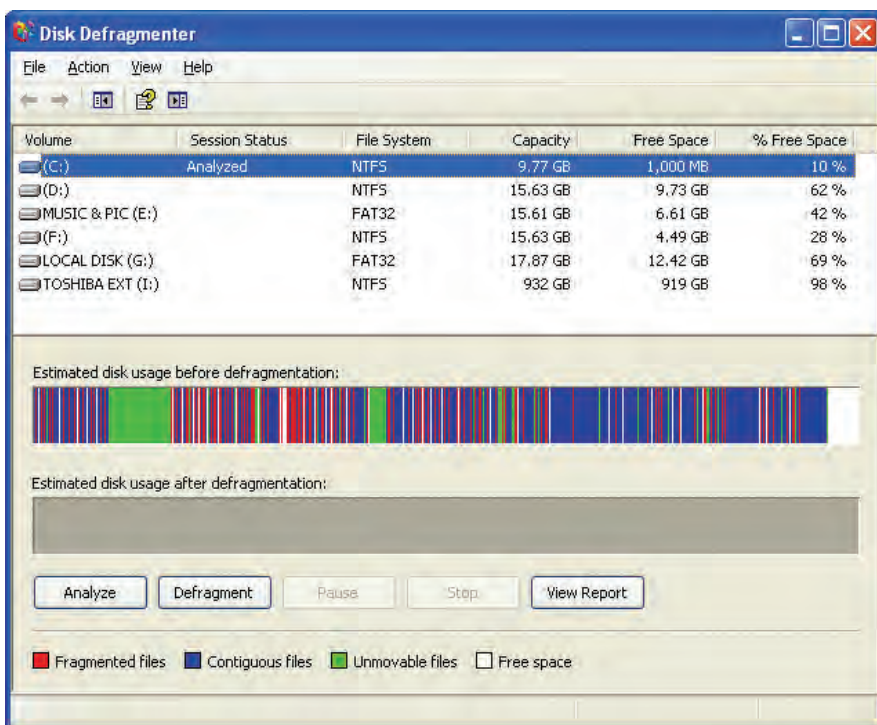
شکل ۵-۸ کادر محاوره Analysis Report

۴- پس از مشاهده گزارش، روی دکمه Close کلیک کنید تا در پنجره مربوط به قبل از عمل یکپارچه‌سازی، نحوه ذخیره فایل‌ها را به صورت گرافیکی مشاهده کنید.

در کادر Estimated disk usage before defragmentation که مربوط به قبل از انجام عمل یکپارچه‌سازی است، می‌توان خطوط رنگی را مشاهده کرد. مفهوم هریک از این رنگ‌ها به شرح زیر است:

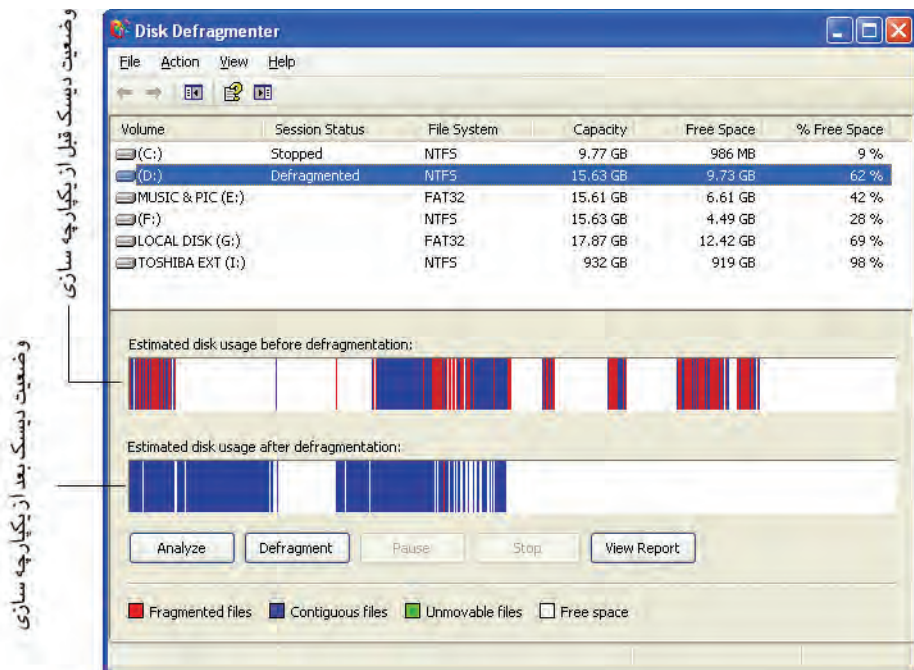
- **رنگ قرمز:** فایل‌های پراکنده را نشان می‌دهد. در این گونه فایل‌ها، کلاسترها در کنار یکدیگر قرار ندارند.
- **رنگ آبی:** فایل‌های پیوسته را نمایش می‌دهد. کلاسترهای این فایل‌ها در مجاورت هم هستند.
- **رنگ سبز:** بیانگر فایل‌های غیرقابل جابه‌جایی است، یعنی نمی‌توان این فایل‌ها را به جای دیگری از دیسک منتقل کرد.

• رنگ سفید: فضای آزاد درایو را نشان می‌دهد.



شکل ۶-۸ پنجره Disk Defragmenter قبل از یکپارچه‌سازی

۵- حال برای یکپارچه‌سازی درایو انتخاب شده، روی دکمه Defragment کلیک کنید. پس از اتمام کار می‌توان نحوه قرارگیری فایل‌ها را در کادر مخصوص بعد از یکپارچه‌سازی (Estimated disk usage after defragmentation) مشاهده کرد. این دو کادر را با هم مقایسه کنید.



شکل ۷-۸ پنجره Disk Defragmenter بعد از یکپارچه‌سازی

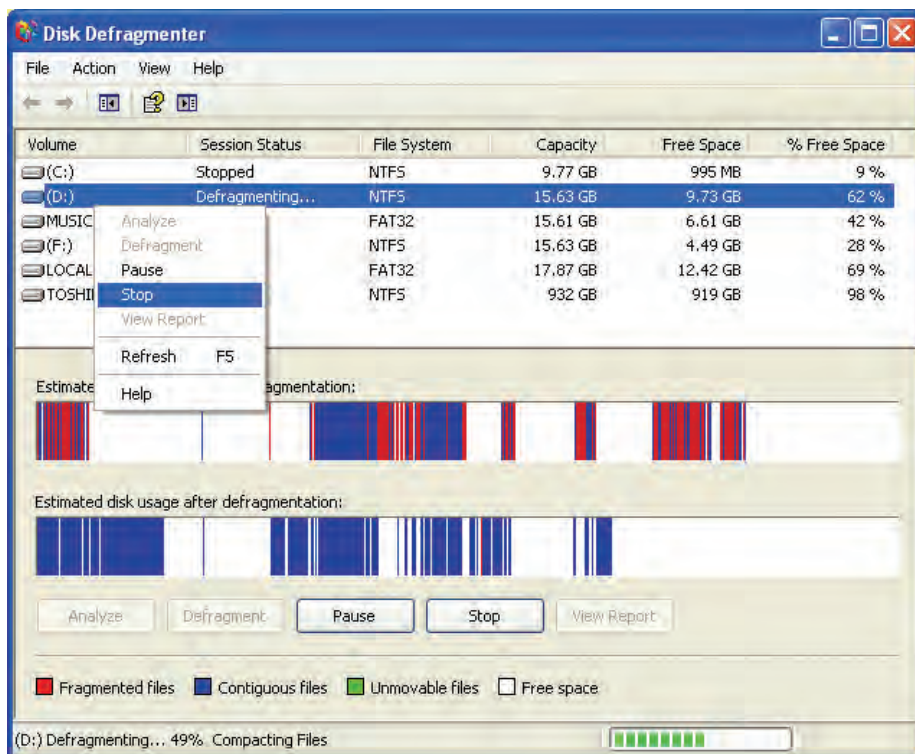
- اگر می‌خواهید عملیات تحلیل درایو یا یکپارچه‌سازی را موقتاً متوقف کنید، روی نام درایو در پنجره Disk Defragmenter کلیک راست کرده و گزینه Pause را انتخاب کنید. برای ادامه کار، روی گزینه Resume کلیک کنید.
- اگر می‌خواهید عملیات تحلیل یا یکپارچه‌سازی را به طور کامل متوقف کنید، پس از کلیک راست روی نام درایو، گزینه Stop را انتخاب کنید.

برای بهتر انجام شدن عمل یکپارچه‌سازی، هنگام کار با برنامه Disk Defragmenter باید تمام برنامه‌های باز را ببندید و از کامپیوتر استفاده نکنید.



تمرین: درایو D را تقلیل کرده، گزارش حاصل از تقلیل را مشاهده و سپس آن را یکپارچه کنید.





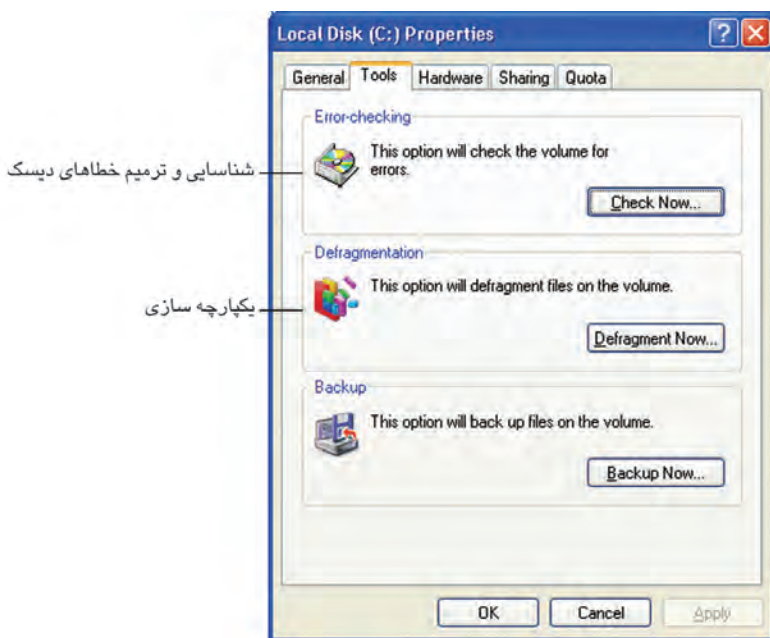
شکل ۸-۸ متوقف کردن مرحله یکپارچه‌سازی

۳-۸ ترمیم خطاهای دیسک

به ساختار کلی نام‌گذاری، ذخیره و نگهداری فایل‌ها در کامپیوتر فایل سیستم گفته می‌شود. در ویندوز سه نوع فایل سیستم به نام‌های FAT16، FAT32 و NTFS وجود دارد. فایل سیستم‌های FAT16 و FAT32 دارای جدولی به نام FAT و فایل سیستم NTFS دارای جدولی به نام MFT هستند. مشخصات کامل هر فایل که در ویندوز ذخیره می‌شود، مانند نام، اندازه و آدرس کلاسترهایی که برای این فایل اختصاص یافته است در جدول FAT یا MFT ذخیره می‌گردد. ویندوز از اطلاعات جدول برای یافتن مکان یک فایل استفاده می‌کند. اگر فایلی پاک شود باید اطلاعات مربوط به این فایل در جدول هم پاک شود، اما اگر به‌خاطر عواملی مانند قطع برق این کار صورت نگیرد، باعث خطا در سیستم فایل می‌شود. این خطاها را می‌توان بررسی و رفع کرد. همچنین اگر سکتورهایی از دیسک سخت به‌خاطر عواملی چون ضربه خراب شده باشند، می‌توان آن‌ها را شناسایی کرده و حتی اطلاعات آن‌ها را بازیابی کرد.

برای شناسایی و ترمیم خطاهای درایو مراحل زیر را دنبال کنید:

- ۱- روی درایو موردنظر کلیک راست کرده و گزینه Properties را انتخاب کنید.
- ۲- در کادرمحاوره ظاهر شده روی زبانه Tools کلیک کنید.
- ۳- در قسمت Error-checking روی دکمه Check Now ... کلیک کنید.



شکل ۸-۹ کادر محاوره Local Disk Properties

- ۴- در کادر ظاهر شده دو گزینه وجود دارد که مفهوم آن‌ها به ترتیب تعمیر خودکار خطاهای فایل سیستم و یافتن و تلاش برای بازیابی اطلاعات سکتورهای خراب است. این دو گزینه را انتخاب کرده و روی دکمه Start کلیک کنید تا عملیات ترمیم آغاز شود.

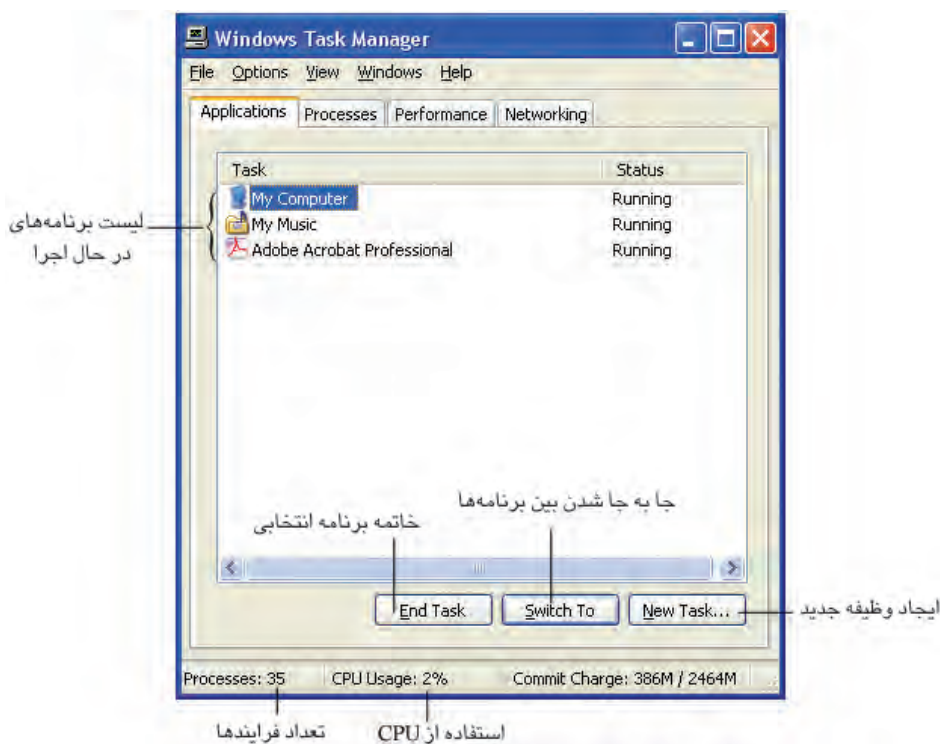
تمرین: نطاهای درایو E را شناسایی و در صورت امکان تصحیح کنید.



۸-۴ کار با برنامه Task Manager

Task Manager برای مدیریت و سازمان‌دهی برنامه‌ها و فرایندهای در حال اجرای روی سیستم به کار می‌رود، برای باز کردن این برنامه یکی از این روش‌ها را به کار ببرید:

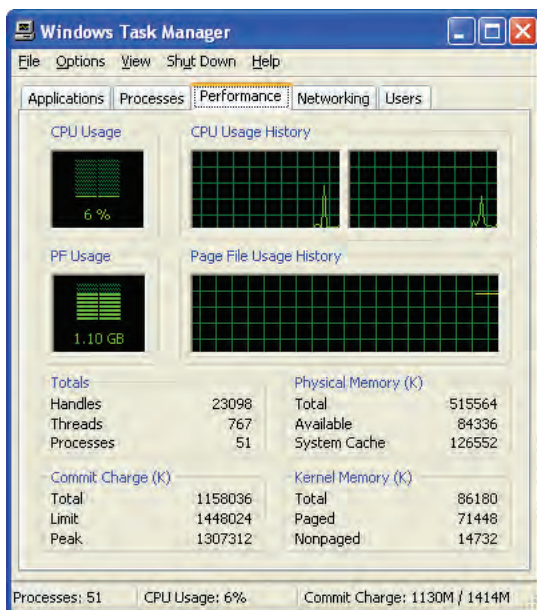
- در ناحیه‌ای خالی از نوار وظیفه کلیک راست کرده و گزینه Task Manager را انتخاب کنید.
- کلید ترکیبی Alt+Ctrl+Delete را فشار دهید.
- کلید ترکیبی Ctrl+Shift+Esc را فشار دهید.



شکل ۱۰-۸ پنجره برنامه Task Manager

همان‌طور که می‌بینید این برنامه شامل چند زبانه است:

- زبانه Applications، لیست برنامه‌های در حال اجرا را نشان می‌دهد.
 برای خارج کردن یک برنامه از حالت اجرا، در این زبانه آن را انتخاب کرده و سپس روی دکمه End Task کلیک کنید.
 - برای مثال مطابق شکل ۸-۱۰ سه برنامه در حال اجرا هستند، برای خارج ساختن برنامه My Computer از حالت اجرا ابتدا با کلیک ماوس در لیست مربوطه آن را انتخاب و سپس روی دکمه End Task کلیک کنید.
 - ممکن است مواقعی پیش بیاید که یک برنامه در حال اجرا با مشکل مواجه شود و به‌طور عادی نتوان از آن خارج شد. در این‌گونه مواقع برای خروج از آن می‌توان از این برنامه کمک گرفت.
 - زبانه Processes، تمام فرایندهایی که روی سیستم اجرا شده‌اند، همراه با مقدار مصرف منابع سیستم از قبیل CPU و حافظه را نشان می‌دهد.
 - زبانه Performance میزان استفاده از CPU، حافظه و فضای دیسک را در طول زمان به صورت گرافیکی نشان می‌دهد. به کمک این بخش می‌توان کارایی هریک از منابع حیاتی سیستم را بررسی کرد تا در صورت نیاز با تقویت آن منبع، کارایی سیستم را بالا برد.
- در این قسمت از مفاهیمی استفاده شده است که مهم‌ترین آن‌ها عبارتند از:
- **CPU Usage**: درصد فعالیت CPU را در هر لحظه نشان می‌دهد.
 - **CPU Usage History**: درصد فعالیت CPU را در طول زمان به صورت نمودار نشان می‌دهد.
 - **PF Usage**: مقدار استفاده از حافظه مجازی را نشان می‌دهد.
 - **Page File Usage History**: تغییرات در مصرف حافظه مجازی را در طول زمان به صورت نمودار نشان می‌دهد.

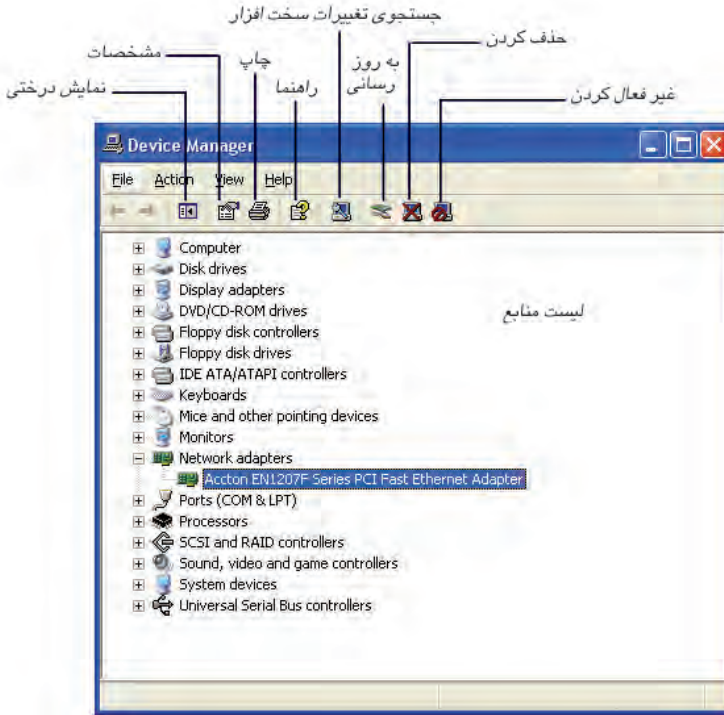


شکل ۱۱-۸ زبانه Performance در پنجره Windows Task Manager


۵-۸ کار با زبانه Device Manager

در ویندوز امکان مدیریت سخت‌افزارها و منابع سیستم از طریق Device Manager امکان‌پذیر است. برای ورود به این برنامه به یکی از این روش‌ها عمل کنید:

- در Control Panel روی گزینه System دابل کلیک کنید.
 - روی آیکن My Computer راست کلیک کرده و گزینه Properties را انتخاب کنید.
- در پنجره‌ای که باز می‌شود، وارد زبانه Hardware شده و سپس روی دکمه Device Manager کلیک کنید.



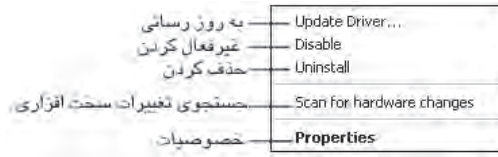
شکل ۸-۱۲ پنجره Device Manager

این برنامه لیستی از وسایل سخت‌افزاری نصب شده روی کامپیوتر را نشان می‌دهد که می‌توان آن‌ها را تنظیم، حذف یا اضافه نمود. برای تغییر خصوصیات یک وسیله، آن را انتخاب کرده، روی دکمه  از نوار ابزار کلیک کنید و در کادر محاوره مربوطه خصوصیات وسیله انتخابی را تغییر دهید.


اگر مقابل گزینه‌ای در این لیست یکی از علامت‌های ؟ یا ! وجود داشت، به این معناست که این قطعه به درستی یا به‌طور کامل نصب نشده و لازم است مجدداً اقداماتی برای شناساندن آن قطعه به سیستم انجام شود (وجود علامت "؟" به معنای عدم نصب قطعه بوده و وجود علامت "!" به این معناست که قطعه به‌طور کامل نصب نشده است).


برای این کار مراحل زیر را دنبال کنید:

- دیسک مربوط به آن قطعه سخت‌افزاری را در درایو مربوطه قرار دهید.
- روی گزینه‌ای که به‌طور کامل نصب نشده کلیک راست کرده، از منوی باز شده گزینه Update Driver را انتخاب کنید.



شکل ۱۳-۸ منوی حاصل از کلیک راست روی قطعات سخت‌افزاری

اگر می‌خواهید یک قطعه سخت‌افزاری را بدون حذف غیرفعال کنید، کافی است آن را انتخاب کرده و سپس در بالای پنجره روی دکمه  کلیک کنید.

برای فعال کردن مجدد قطعه موردنظر، روی دکمه  کلیک کنید.

وپود علامت X روی گزینه به معنای غیرفعال بودن آن است و برای فعال کردن مجدد باید پس از کلیک راست روی آن، گزینه Enable را انتخاب کنید.



Learn in English

You can use Disk Cleanup to free up space on your hard disk by removing temporary Internet files, removing installed components and programs that you no longer use, and emptying the Recycle Bin.

To start using Disk Cleanup, do any of the following:

- Open Disk Cleanup
- Open Disk Cleanup Help

واژه‌نامه

Cleanup	پاک‌سازی
Component	اجزا
Continuous	پیوسته
Defragment	یکپارچه‌سازی
Emptying	خالی کردن
Fragment	گسسته
Free Up	آزاد کردن
Installed	نصب شده
Performance	کارایی
Process	فرایند
Space	فضا
Task	وظیفه
Temporary	موقتی

خلاصه مطالب

- برای پاک کردن فایل‌های موقتی و غیرضروری، می‌توان از برنامه Disk Cleanup کمک گرفت. این برنامه در منوی Start، گروه Accessories زیرمنوی System Tools قرار دارد.
- برای یکپارچه‌سازی فایل‌های موجود، می‌توان از برنامه Disk Defragmenter استفاده کرد. این برنامه در قسمت Accessories در بخش System Tools قرار دارد.
- به منظور شناسایی و ترمیم خطاهای هر درایو، می‌توان پس از کلیک راست روی آن، گزینه Properties را انتخاب کرده و سپس با کلیک روی زبانه Tools از کادرمحاوره ظاهر شده و انتخاب دکمه ... Check now عملیات شناسایی و ترمیم را انجام داد.
- برای مدیریت و سازماندهی برنامه‌های در حال اجرا و بررسی وضعیت CPU و حافظه از برنامه Task Manager استفاده می‌شود. در این برنامه می‌توان درصد فعالیت CPU را در هر لحظه بررسی کرد.
- اگر یکی از سخت‌افزارهای سیستم غیرفعال باشد، می‌توان از طریق Device Manager مطلع شد که آیا درایورهای (Driver) نرم‌افزاری آن به درستی و کامل نصب شده‌اند یا خیر. همچنین از طریق این برنامه می‌توان به‌روزرسانی و غیرفعال کردن تمام قطعات و منابع را انجام داد.

آزمون نظری

- ۱- خطوط قرمز در پنجره Disk Defragmenter به چه معناست؟
 - الف- فایل‌های گسسته
 - ب- فایل‌های پیوسته
 - ج- فضای آزاد
 - د- فایل‌های غیرقابل جابه‌جایی
 - ۲- برنامه Disk Cleanup در کدام قسمت از منوی Accessories قرار دارد؟
 - الف- System Tools
 - ب- Entertainment
 - ج- Communication
 - د- Accessibility
 - ۳- برای ترمیم خطاهای یک درایو در پنجره خصوصیات آن باید وارد کدام زبانه شد؟
 - الف- General
 - ب- Sharing
 - ج- Hardware
 - د- Tools
 - ۴- مدیریت و سازماندهی برنامه‌های در حال اجرا به عهده کدام برنامه است؟
 - الف- Device Manager
 - ب- Task Manager
 - ج- My Computer
 - د- Disk Cleanup
 - ۵- PF USAGE نشان‌دهنده چه اطلاعاتی است؟
 - الف- مقدار استفاده از CPU را نشان می‌دهد.
 - ب- درصد استفاده از CPU را نشان می‌دهد.
 - ج- مقدار استفاده از حافظه اصلی را نشان می‌دهد.
 - د- مقدار استفاده از حافظه مجازی را نشان می‌دهد.
- 6- To free up space on your hard disk, you can use
- a- programs that you no longer use.
 - b- installed components and programs.
 - c- Recycle Bin
 - d- Disk Cleanup
- ۷- کار و نحوه اجرای برنامه Disk Cleanup را شرح دهید.
 - ۸- هدف از برنامه Disk Defragmenter چیست؟ توضیح دهید.
 - ۹- چگونه می‌توان خطاهای دیسکی درایو C را برطرف کرد؟
 - ۱۰- کاربرد زبانه Performance را در برنامه Task Manager توضیح دهید.
 - ۱۱- چگونه می‌توان فهمید که قطعه‌ای به‌طور کامل روی سیستم نصب شده است؟

آزمون عملی

- ۱- برنامه Disk Cleanup را برای درایو D اجرا کرده و فایل‌های غیرضروری این درایو را پاک کنید.
- ۲- محتویات درایو C را یکپارچه کنید.
- ۳- خطاهای دیسکی درایو E را برطرف کنید.
- ۴- چند پنجره و برنامه کاربردی را اجرا کرده، سپس با استفاده از برنامه Task Manager آن‌ها را از حالت اجرا خارج کنید.

واحد کار نهم



توانایی کار با User Accounts

هدف‌های رفتاری

پس از مطالعه این واحد کار از فراگیر انتظار می‌رود که:

- ۱- با مفهوم Log On و Log Off آشنا باشد.
- ۲- نحوه ساخت کاربر جدید و انجام تنظیمات آن را بداند.
- ۳- بتواند یک گروه کاری جدید بسازد و تنظیمات آن را انجام دهد.
- ۴- بتواند برای کاربران کلمه عبور تعریف کرده و در صورت لزوم آن را تغییر دهد.

زمان (ساعت)


عملی	نظری
۴	۲

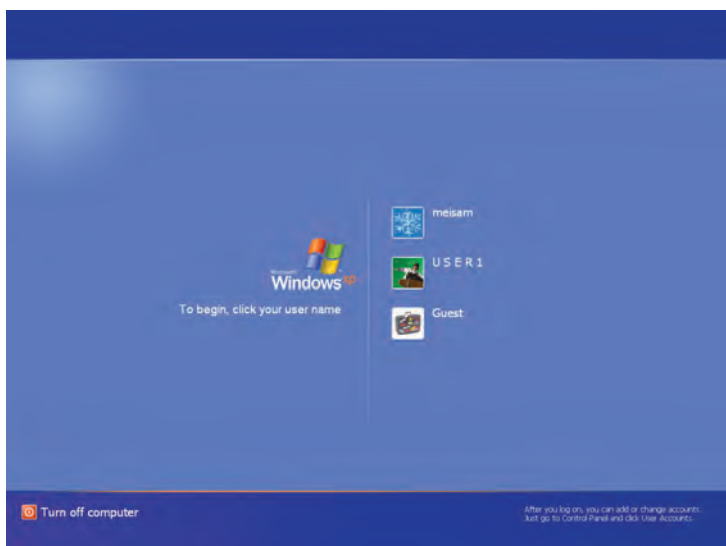
۹-۱ حساب کاربر (User Accounts)

یکی از امکانات جالب ویندوز این است که می‌توان برای افراد مختلفی که از آن استفاده می‌کنند، حساب‌های کاری مجزا با سطوح دسترسی متفاوت تعریف کرد؛ به طوری که هر کاربری نتواند تنظیمات کل سیستم را به دلخواه خود تغییر دهد. به عنوان مثال مدیر سیستم می‌تواند تعیین کند کدام کاربر حق نصب یا حذف نرم‌افزارها و سخت‌افزارهای سیستم را داشته باشد یا اینکه تعیین نماید کدام کاربر امکان تغییر کلمه عبور خود را دارد و ...

سیستم عامل ویندوز یک محیط کاری مجزا را برای هر کاربر فراهم می‌کند و هر کاربر می‌تواند به دلخواه خود تنظیمات ظاهری از قبیل تصویر زمینه میزکار، تنظیمات پنجره‌ها، منوی شروع و ... را انجام دهد.

۹-۲ اصول Log On و Log Off


به عمل ورود کاربر به ویندوز توسط یک حساب کاربری Log On گفته می‌شود. برای ورود کافی است روی عنوان حساب کاربری مورد نظر کلیک شود و اگر قبلاً برای آن حساب کاربری، کلمه رمز تعیین شده باشد، رمز را نیز باید وارد کرد، سپس با کلیک روی دکمه  ، عمل Log On و ورود به صفحه ویندوز انجام می‌گیرد.



شکل ۹-۱ صفحه انتخاب حساب کاربری و ورود به ویندوز

با توجه به تنظیمات حساب کاربران، ممکن است صفحه ورود به شکل کادری باز شده و لازم باشد در آن نام کاربر موردنظر تایپ شود (نصه تغییر این تنظیمات را در ادامه بیان خواهیم کرد).



- اگر بخواهید از یک حساب کاربری خارج شده و با حساب کاربری دیگری به ویندوز وارد شوید در منوی شروع روی دکمه  کلیک کنید، در این صورت کادری مانند شکل ۹-۲ ظاهر می‌شود:

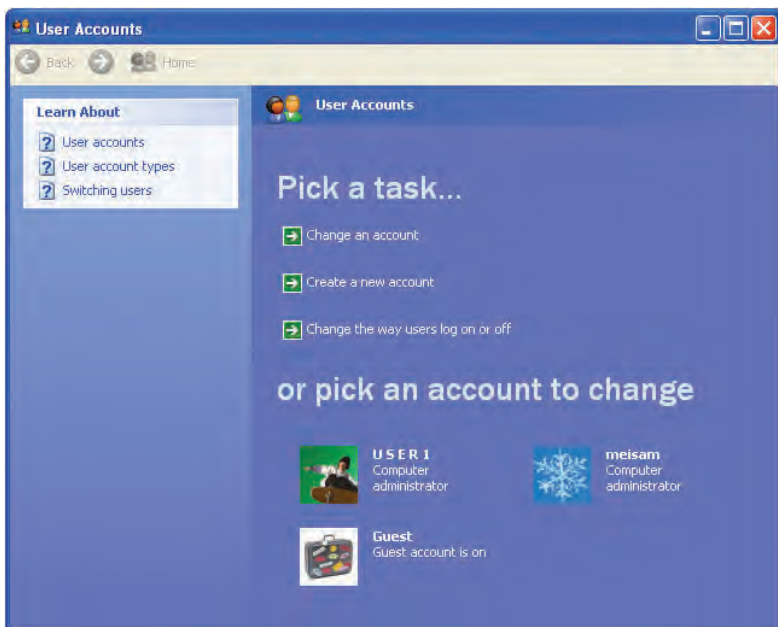


شکل ۹-۲ کادر Log Off

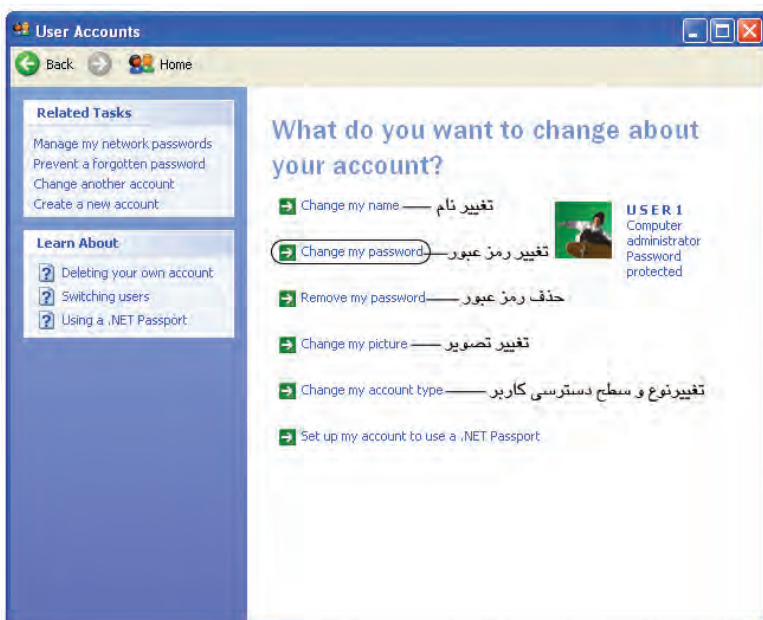
- **دکمه Switch User:** انتخاب این گزینه باعث می‌شود بدون بستن پنجره‌ها و برنامه‌های کاربر فعلی، امکان جابه‌جا شدن به حساب کاربری دیگری فراهم شود.
- **دکمه Log Off:** انتخاب این گزینه باعث می‌شود پس از بستن تمام برنامه‌ها و پنجره‌های فعال کاربر فعلی، امکان انتخاب حساب کاربری دیگری فراهم شود.

۹-۳ تغییر رمز عبور (Password)

برای انجام تغییرات در حساب کاربران ابتدا باید در پنجره Control Panel برنامه User Accounts را اجرا کنید، در این صورت پنجره‌ای مشابه شکل ۹-۳ ظاهر می‌شود.
 روی نام کاربری که می‌خواهید رمز عبور آن را تغییر دهید، کلیک کنید تا پنجره‌ای به شکل ۹-۴ ظاهر شود.



شکل ۳-۹ پنجره User Accounts



شکل ۴-۹ پنجره تغییرات در یک حساب کاربری

در این پنجره امکاناتی از قبیل تغییر نام، تغییر رمز عبور، حذف رمز عبور، تغییر نوع و سطح دسترسی، حذف کامل حساب و ایجاد رمز عبور وجود دارد که برای انجام هر کدام کافی است روی آن کلیک کنید. به عنوان مثال برای تغییر رمز عبور، روی گزینه Change my Password کلیک کنید تا پنجره مربوط به آن باز شود (شکل ۵-۹).



شکل ۵-۹ پنجره تغییر رمز عبور

قسمت‌های مختلف این پنجره را مطابق توضیحات شکل کامل کنید. در انتها با انتخاب دکمه Change Password تغییر رمز عبور انجام می‌شود.

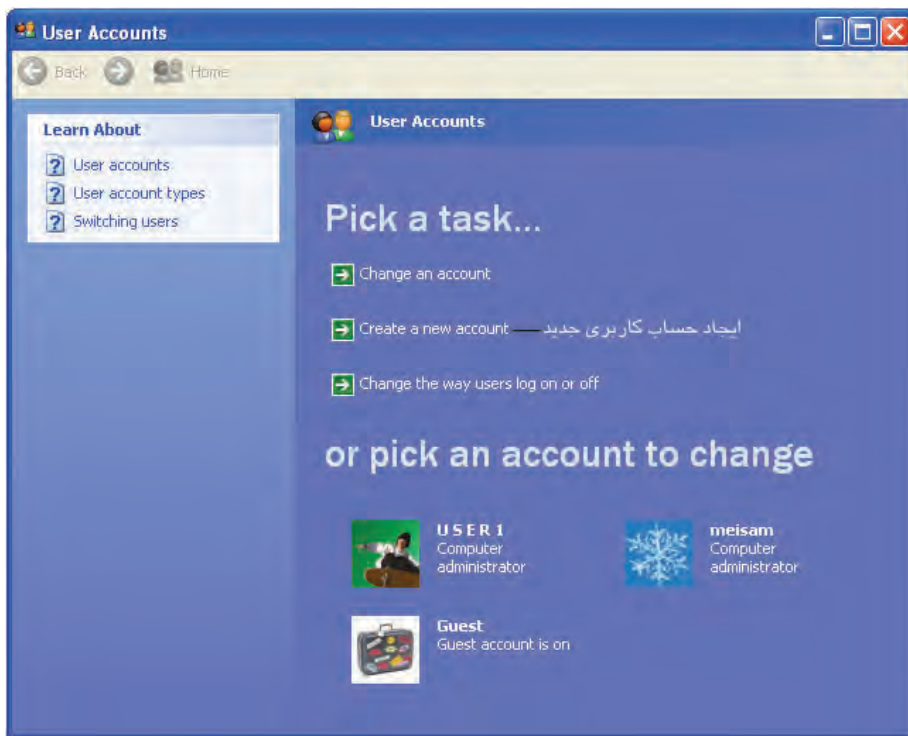
تغییر رمز عبور برای کاربرانی امکان‌پذیر است که از طرف مدیر سیستم این امکان در اختیار آن‌ها قرار داده شده باشد.



در انتهای پنجره تغییر رمز عبور، در بخش Type a word or phrase to use as a password hint جمله یا کلمه‌ای را بنویسید تا در صورتی که رمز عبور را فراموش کردید، از آن استفاده شود. در واقع در این قسمت توضیحاتی در مورد کلمه عبور نوشته می‌شود.

۹-۴ ساخت حساب کاربری جدید و تنظیمات آن

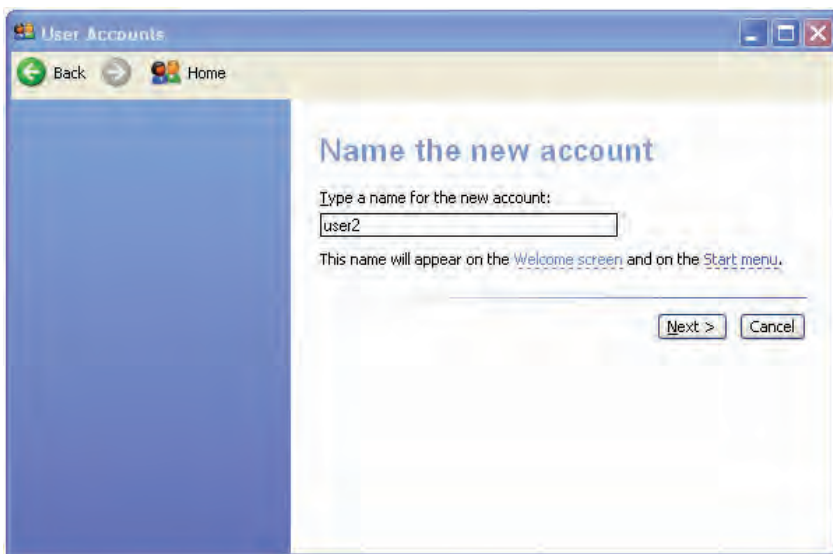
پنجره User Accounts را باز کنید (Startmenu>Control Panel>User Accounts)، سپس روی گزینه Create a new account کلیک کنید.



شکل ۹-۶ ایجاد حساب کاربری جدید

در پنجره ظاهر شده نام کاربر جدید را وارد کرده و دکمه Next را کلیک کنید (شکل ۹-۷).
در پنجره بعد (شکل ۹-۸) نوع کاربر از لحاظ سطح دسترسی را تعیین کرده و روی دکمه Create Account کلیک کنید.

- **Limited**: یک کاربر با سطح دسترسی محدود ایجاد می‌شود.
- **Computer administrator**: یک کاربر با سطح دسترسی نامحدود و در سطح مدیر سیستم ایجاد می‌شود.



شکل ۷-۹ پنجره دریافت نام کاربر جدید



شکل ۸-۹ پنجره انتخاب نوع کاربر

حتماً تا به حال تصویر کوچکی را که هنگام ورود به سیستم و همچنین در منوی شروع کنار نام هر حساب کاربری نشان داده می‌شود؛ دیده‌اید. در ادامه توضیحاتی راجع به تنظیمات این تصویر داده شده است.

- برای تغییر تصویر مربوط به یک حساب کاربری در پنجره User Accounts، روی عنوان کاربر مورد نظر کلیک کنید و سپس گزینه Change my picture را انتخاب کنید تا پنجره شکل ۹-۹ ظاهر شود.



شکل ۹-۹ تغییر تصویر یک حساب کاربری

در این پنجره می‌توانید یکی از تصاویر موجود در لیست را انتخاب کنید، اما اگر تصویری غیر از این لیست را مد نظر دارید، با کلیک روی گزینه Browse for more pictures تصویر را از مسیر مربوطه انتخاب کنید، سپس روی دکمه Change Picture کلیک کنید.

تمام کاربرانی که هنگام نصب ویندوز ایجاد می‌شوند، دارای سطح دسترسی نامحدود هستند و برای محدود کردن آن‌ها یا سایر تغییرات باید از پنجره User Accounts وارد آن حساب کاربری شوید و تغییرات را اعمال کنید.



۵-۹ تعویض نحوه نمایش صفحه ورود و خروج

همان‌طور که در بخش ۲-۹ مطرح شد می‌توان تنظیمات حساب کاربران را طوری تغییر داد که روش نمایش صفحه ورود و خروج کاربران تغییر پیدا کند، برای ایجاد این تغییرات در شکل ۶-۹ روی گزینه Change the way users log on or off کلیک کنید. این عمل باعث می‌شود صفحه Log On و Log Off برای کاربران تغییر کند.

۶-۹ ساخت گروه‌های جدید و تنظیمات آن

در صورت افزایش تعداد حساب‌های کاربری باید مدیر سیستم تک‌تک آن‌ها را مدیریت کرده و مجوزهای لازم را برای هرکدام از حساب‌های کاربری به‌طور جداگانه صادر کند و هرچه تعداد حساب‌های کاربران بیشتر باشد زمان بیشتری صرف می‌شود.

در این‌گونه مواقع سیستم عامل ویندوز امکان ایجاد گروه‌های کاری را فراهم می‌کند تا به کمک آن‌ها مدیریت حساب‌های کاربری راحت‌تر انجام گیرد.

نحوه مدیریت گروه‌های کاری به این صورت است که مدیر سیستم، ابتدا حساب‌های کاربری و سپس گروه‌های کاری را ایجاد می‌کند، مجوزها و سطوح دسترسی را برای گروه‌های کاری اعمال کرده و سپس هر حساب کاربری را براساس سطح دسترسی که باید داشته باشد، عضو گروه مربوطه قرار می‌دهد.

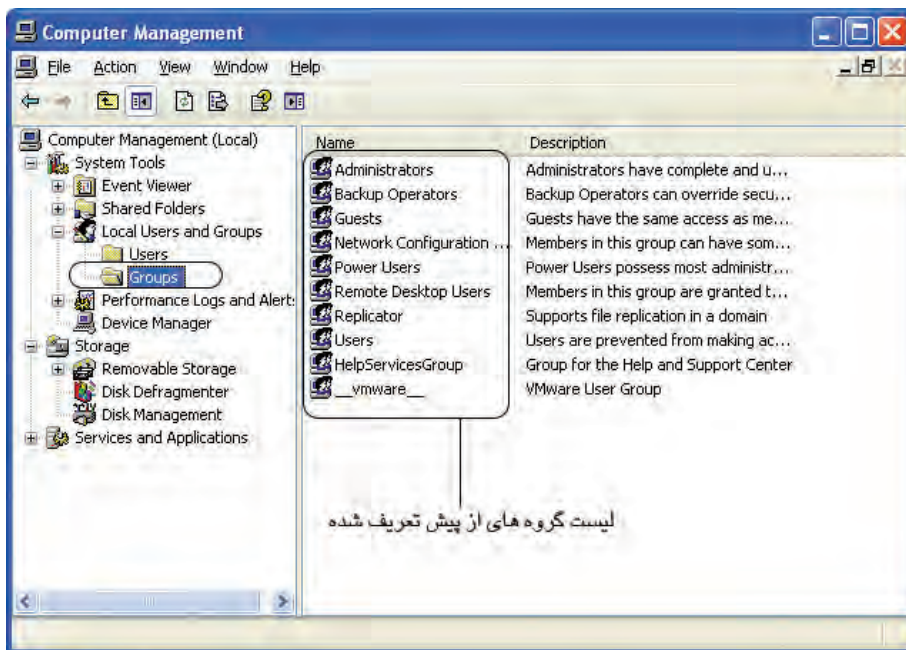
در ویندوز به‌صورت پیش‌فرض چند گروه کاری وجود دارد که سطوح دسترسی از پیش تعریف شده‌ای دارند و مدیر سیستم می‌تواند حساب کاربری را عضو این گروه‌ها قرار دهد یا اینکه گروه‌های جدیدی بسازد و حساب کاربری را عضو گروه جدید قرار دهد.

مهم‌ترین گروه‌های از پیش تعریف شده در ویندوز عبارتند از: Administrator و Guest. گروه Administrator در سطح مدیر سیستم بوده و محدودیتی در دسترسی به سیستم ندارد، لذا در هنگام تعیین کردن اعضای این گروه باید نهایت احتیاط را در نظر گرفت.

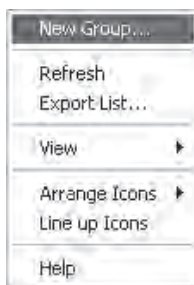
برای گروه Guest (میهمان) محدودیت‌هایی در دسترسی کاربران در نظر گرفته شده است تا کاربران عضو این گروه نتوانند تنظیمات حساس سیستم و برنامه‌ها را تغییر دهند.

- برای ایجاد گروه کاری جدید، روی آیکن My Computer کلیک راست کرده، گزینه Manage را انتخاب کنید. پنجره Computer Management باز می‌شود.

از سمت چپ پنجره، گزینه Local Users and Groups و سپس گزینه Groups را انتخاب کنید. در این صورت در سمت راست پنجره نام تمام گروه‌های کاری ویندوز نشان داده خواهد شد. برای ایجاد گروه در قسمت سمت راست، کلیک راست کرده، گزینه ... New Group را انتخاب کنید.



شکل ۹-۱۰ پنجره Computer Management



شکل ۹-۱۱ کلیک راست و ایجاد گروه جدید

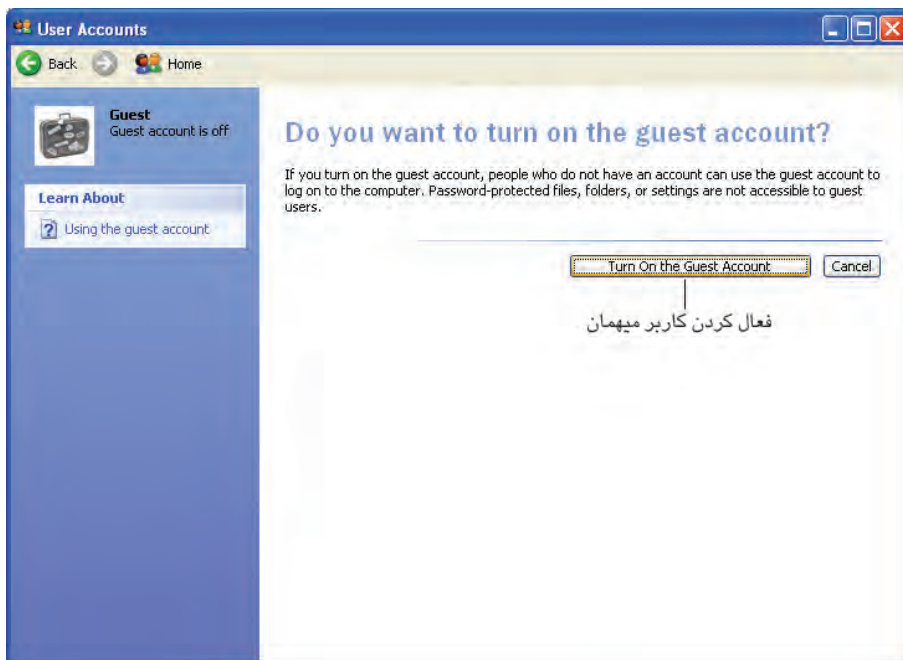
با انتخاب ... New Group کادر محاوره‌ای مطابق شکل ۹-۱۲ باز می‌شود. پس از تعیین نام گروه و توضیحات مربوطه، با استفاده از دکمه ... Add حساب‌های کاربری را که می‌خواهید عضو این گروه شوند، وارد کنید.



شکل ۹-۱۲ ایجاد گروه جدید و تعیین اعضای آن

۹-۷ کار با حساب کاربری

هر کاربر می‌تواند فایل‌هایی را که نمی‌خواهد دیگران به آن دسترسی پیدا کنند، در My Documents ذخیره کند. پوشه My Documents برای هر حساب کاربری، متفاوت با حساب‌های کاربران دیگر است. همان‌طور که گفتیم هر کاربر می‌تواند برای خود تنظیمات مربوط به صفحه کاری، اینترنت و سایت‌های مورد علاقه را بدون اینکه تأثیری در سایر حساب‌های کاربران داشته باشد، تنظیم کند. کاربر می‌تواند به صورت پیش‌فرض به عنوان محدودترین کاربر روی سیستم است. برای فعال کردن کاربر میهمان در پنجره User Accounts روی حساب کاربری Guest کلیک کرده، سپس روی دکمه Turn On the Guest Account در شکل ۹-۱۳ کلیک کنید.



شکل ۱۳-۹ فعال کردن کاربر میهمان

Learn in English

To change your password:

- 1- Open User Accounts in Control Panel.
- 2- Pick an account to change, click your account.
- 3- Click Change my password.
- 4- Type your current password in Type your current password.
- 5- Type your new password in Type a new password and Type the new password again to confirm.
- 6- You can type a word or phrase to use as a memory aid for the new password in Type a word or phrase to use as a password hint.
- 7- Click Change password.

واژه‌نامه

Account	حساب
Administrator	مدیر سیستم
Confirm	تثبیت کردن
Current	جاری
Group	گروه
Guest	میهمان
Hit	اشاره کردن
Limited	محدود
Log Off	خروج از حساب کاربر
Log On	ورود به حساب کاربر
Memory aid	کمک به حافظه
Password	کلمه رمز
Pick an account	انتخاب یک حساب کاربری
Switch	جابه‌جا شدن

خلاصه مطالب

- در محیط ویندوز می‌توان برای افراد مختلفی که از آن استفاده می‌کنند حساب‌های کاربری مجزایی تعریف کرد، به طوری که هرکدام از کاربران تنظیمات محیط کار، نوار وظیفه، منوی شروع، تنظیمات اینترنت و ... را به طور مستقل برای خود اعمال کنند.
- هر کاربر می‌تواند بدون بسته شدن برنامه‌ها و پنجره‌های روی میز کار، از حساب کاربری خود خارج شده و فرد دیگری با حساب کاربری خود وارد شود.
- برای بالا بردن امنیت در سیستم، هر حساب کاربری می‌تواند یک رمز عبور داشته باشد که ایجاد و تغییر آن از طریق برنامه User Accounts امکان پذیر است.
- به طور پیش فرض در ویندوز سه گروه کاری Limited (محدود)، Administrator (مدیر سیستم) و Guest (میهمان) وجود دارد که هرکدام سطح دسترسی‌های مختلفی دارند.
- مدیر سیستم امکان تغییرات بدون محدودیت را روی سیستم دارد و محدودیتی در دسترسی این گروه وجود ندارد.

آزمون نظری

۱- کدام یک از گزینه‌های زیر صحیح است؟

- الف- گروه کاری، امکان تعریف رمز عبور برای کاربر را فراهم می‌کند.
- ب- هر کاربر می‌تواند تنظیمات جداگانه‌ای برای میز کار خود انجام دهد.
- ج- هر گروه کاری می‌تواند تنظیمات جداگانه‌ای برای میز کار خود انجام دهد.
- د- فقط مدیر سیستم می‌تواند تنظیمات اینترنت را برای سایر کاربران اعمال کند.

۲- کاربرانی که هنگام نصب ویندوز ایجاد می‌شوند از چه نوعی هستند؟

- الف- محدود
- ب- میهمان
- ج- مدیر سیستم
- د- نامشخص

۳- کدام یک از گزینه‌های زیر برای هر کاربر متفاوت با سایر کاربران است؟

- الف- My Documents
- ب- My Computer

- ج- درایو C
- د- CD-ROM

۴- در کدام یک از گزینه‌های زیر با خروج کاربر از حساب کاربری، تمام پنجره‌ها و برنامه‌ها بسته می‌شوند؟

- الف- Switch User
- ب- Log Off

- ج- Log On
- د- Turn Off

5- To change your password you should click on in Control Panel.

- a- Change my password
- b- User Accounts
- c- Your Account
- d- Current Password

۶- عمل Log On چیست؟

۷- تفاوت دکمه‌های Switch User و Log Off را توضیح دهید.

۸- مزیت استفاده از گروه کاری چیست؟

۹- تفاوت حساب‌های کاربری که از انواع Administrator و Guest ساخته می‌شوند، چیست؟

آزمون عملی

- ۱- حساب کاربر میهمان را فعال کنید.
- ۲- یک حساب کاربری جدید با نام User1 ایجاد کنید که محدودیتی در دسترسی به سیستم نداشته باشد.
- ۳- یک گروه کاری جدید با عنوان Group1 بسازید و User1 را زیرمجموعه آن قرار دهید.
- ۴- با یک حساب کاربری به ویندوز وارد شوید، چند برنامه را اجرا کنید و بدون بستن پنجره‌های آن‌ها از این حساب کاربری خارج شده، با حساب کاربری دیگری به ویندوز وارد شوید.

آزمون پایانی (نظری)



۱- منظور از منوی Smart چیست؟

- الف- نام دیگر منوی Start است.
- ب- بخشی از نوار وظیفه (Taskbar) بوده و شامل اسامی برنامه باز حاضر است.
- ج- بخشی از نوار وظیفه است که شامل آیکن برنامه‌های به حداقل رسیده (Minimize) می‌باشد.
- د- قسمتی از منوی Start است که شامل آیکن‌های مربوط به جدیدترین برنامه‌های باز شده در ویندوز می‌باشد.

۲- از گزینه Send To می‌توان برای استفاده کرد.

- الف- تازه کردن محتوای پنجره
 - ب- انتخاب گروهی آیکن‌های هم‌جوار
 - ج- ارسال سریع فایل یا پوشه به درایو فلاپی
 - د- انتخاب گروهی آیکن‌های پراکنده
- ۳- به جای استفاده از گزینه Cut و سپس Paste می‌توان به ترتیب از کدام کلید میانبرها استفاده کرد؟

- الف- Ctrl+V و Ctrl+C
- ب- Ctrl+C و Ctrl+V
- ج- Ctrl+V و Ctrl+X
- د- Ctrl+V و Ctrl+D

۴- چه زمانی عمل درگ کردن نوار عنوان باعث تغییر موقعیت پنجره نمی‌شود؟

- الف- زمانی که پنجره در حالت Minimize باشد.
- ب- زمانی که پنجره در حالت Maximize باشد.
- ج- زمانی که پنجره در حالت Restore باشد.
- د- الف و ج

۵- بافعال بودن گزینه Hide Extension for Known File Type در پنجره Folder Options چه

عملی انجام می‌شود؟

- الف- تمام فایل‌ها و پوشه‌هایی که صفت مخفی دارند، نمایش می‌یابند.
- ب- تمام فایل‌ها و پوشه‌هایی که صفت مخفی دارند، مخفی می‌شوند.
- ج- فایل‌های مهم سیستم‌عامل از دید کاربر مخفی می‌شوند.
- د- پسوند فایل‌های شناخته شده مخفی می‌شوند.

۶- برای بازبازی فایل حذف شده از سطل بازیافت از کدام گزینه استفاده می‌شود؟

الف- Restore

ب- Empty

ج- Delete

د- Run

۷- کدام کلید ترکیبی برای بازکردن منوی سیستم به کار می‌رود؟

الف- Alt+Ctrl

ب- Alt+Space

ج- Ctrl+Enter

د- Ctrl+Space

۸- گزینه Cascade Windows پنجره‌های باز را به چه شکلی روی میز کار مرتب می‌کند؟

الف- آبشاری

ب- افقی

ج- عمودی

د- کادرهای کوچک

۹- گزینه Type، آیکن‌ها را براساس کدام ویژگی مرتب می‌کند؟

الف- زمان تغییر

ب- اندازه

ج- نام

د- نوع

۱۰- برای جایگزین کردن یک کلمه با کلمه دیگر از کدام کلید ترکیبی استفاده می‌شود؟

الف- Ctrl+F

ب- Alt+F

ج- Ctrl+H

د- Alt+H

۱۱- اگر بخواهید برنامه Paint را از روی دیسک سخت خود پاک کنید چه می‌کنید؟

- الف- از All Programs وارد Accessories شده و سپس روی Paint کلیک راست کرده و گزینه Delete را برمی‌گزینیم.
- ب- از Control Panel وارد Add/Remove Programs شده سپس از بخش Components Windows گزینه برنامه Paint را در Accessories غیرفعال می‌کنیم.
- ج- از All Programs وارد Accessories شده و از بخش Uninstall Paint، برنامه Paint را پاک می‌کنیم.
- د- از Control Panel وارد Add/Remove Program شده، سپس از لیست برنامه‌های نصب شده برنامه Paint را انتخاب کرده و سپس روی دکمه Remove روبه‌روی آن کلیک می‌کنیم.

۱۲- به خاصیت شناسایی و پیکربندی خودکار سخت‌افزار ویندوز چه می‌گویند؟

- الف- Auto run
- ب- Auto play
- ج- Plug & Play
- د- همه موارد
- ۱۳- برای قرار دادن یک چاپگر به عنوان چاپگر پیش‌فرض باید کدام گزینه را انتخاب کرد؟

- الف- Pause Printing
- ب- Cancel Printing
- ج- Set as Default
- د- Page Print

۱۴- با انتخاب کدام الگو در Power Options سیستم هرگز به حالت Standby در نمی‌آید؟

- الف- Max Battery
- ب- Home/Office Desk
- ج- Presentation
- د- Portable/Laptop

۱۵- برای اینکه بخواهیم قطع صدای یکی از دستگاه‌های صوتی را داشته باشیم در پنجره

Volume Control چه عملی انجام می‌دهیم؟

- الف- قسمت Mute را علامت‌دار می‌کنیم.
- ب- علامت قسمت Mute را برمی‌داریم.
- ج- قسمت Volume را میانه قرار می‌دهیم.
- د- قسمت Balance را به حداقل می‌رسانیم.

۱۶- کدام یک از زبانه‌های پنجره Date & Time برای تعیین موقعیت جغرافیایی کشوری که در آن قرار داریم، استفاده می‌شود؟

الف - Time zone

ب - Date & Time

ج - Internet Time

د - الف و ب

۱۷- کدام یک از دکمه‌های ماشین حساب آخرین عدد وارد شده را پاک می‌کند؟

الف - C

ب - MC

ج - MS

د - CE

۱۸- برای ترکیب فایل‌های صوتی کدام گزینه به کار می‌رود؟

الف - Paste

ب - Copy

ج - Paste Mix

د - Insert

۱۹- برای حذف فایل‌های غیرضروری از چه برنامه‌ای استفاده می‌شود؟

الف - Disk Cleanup

ب - Recycle Bin

ج - Calculator

د - WordPad

۲۰- در برنامه Task Manager کدام زبانه میزان استفاده از منابع را در طول زمان نشان می‌دهد؟

الف - Application

ب - Performance

ج - Processes

د - Time

۲۱- کدام گزینه امکان جابه‌جا شدن بین کاربران بدون بسته شدن برنامه‌های کاربر فعلی را

امکان‌پذیر می‌کند؟

الف - Switch User

ب - Log Off

ج - Log On

د - Turn Off

۲۲- نوع حساب کاربری مدیر سیستم چیست؟

الف - Limited

ب - Guest

ج - Administrator

د - Account



آزمون پایانی (عملی)

- ۱- پنجره My Computer را باز کنید و بدون استفاده از ماوس اندازه آن را به حداکثر برسانید و سپس ببندید.
- ۲- پوشه‌ای به نام خود روی میز کار ویندوز ساخته و سه مورد از عکس‌های مورد علاقه خود را به داخل آن کپی کنید.
- ۳- به کمک برنامه Search همه فایل‌های صوتی با پسوند mp3 را در درایو C پیدا کنید.
- ۴- یک فایل دلخواه را مخفی و فقط خواندنی کنید.
- ۵- کاری کنید که پسوند فایل‌های شناخته شده در ویندوز در پنجره My Computer نشان داده نشود.
- ۶- اندازه آیکن‌های میز کار سیستم خود را تغییر دهید.
- ۷- نوار وظیفه سیستم خود را به بالای صفحه انتقال دهید.
- ۸- پنجره چند برنامه را باز کنید، سپس آن‌ها را به صورت افقی کنار هم بچینید به طوری که نوار عنوان همه آن‌ها مشخص باشد.
- ۹- در یک فایل WordPad اسامی هم‌کلاس‌های خود را نوشته و آن را به سلیقه خود صفحه‌آرایی کنید.
- ۱۰- در تنظیمات برق مصرفی الگوی جدیدی با نام test بسازید تا با استفاده از آن صفحه نمایش پس از ۱۰ دقیقه، دیسک سخت پس از ۲۰ دقیقه خاموش شده و سیستم پس از ۱۵ دقیقه بیکاری به حالت Standby برود. همچنین کامپیوتر به حالت Hibernate نرود.
- ۱۱- به دلخواه یکی از بازی‌های کم استفاده در ویندوز را حذف کنید.
- ۱۲- زبان ژاپنی را نصب کرده و آن را به لیست زبان‌هایی که استفاده می‌کنید، اضافه کنید.
- ۱۳- اشاره‌گر ماوس را سایه‌دار کرده و سپس کاری کنید که هنگام تایپ اشاره‌گر مخفی شود.
- ۱۴- کاری کنید که ساعت کامپیوتر در ابتدای شش ماه اول سال یک ساعت به جلو و در ابتدای شش ماه دوم سال یک ساعت به عقب کشیده شود.
- ۱۵- برای کوچک کردن پنجره (Minimize) یک صدا تعریف کنید.

۱۶- اجرای برنامه به‌روزرسانی خودکار را غیرفعال کنید.

۱۷- کاری کنید که برنامه Windows Media Player روزهای دوشنبه و چهارشنبه ساعت ۸ بعدازظهر به‌طور خودکار اجرا شود.

۱۸- چاپگر HP2000C را نصب کرده و آن را چاپگر پیش‌فرض قرار دهید.

۱۹- با استفاده از نرم‌افزار Paint تصویر یک گل را بکشید، آن را ذخیره کنید و سپس در وسط زمینه میزکار نمایش دهید.

۲۰- از وضعیت پراکندگی فایل‌های درایو E: یک گزارش تهیه کرده و سپس آن را یکپارچه کنید.

۲۱- یک حساب کاربری با عنوان نام و نام‌خانوادگی خود ایجاد کنید.

۲۲- یک گروه کاری جدید با نام کلاس خودتان ایجاد کنید.

پاسخنامه



پیش آزمون

(۴-الف)	(۳-ب)	(۲-الف)	(۱-د)
(۸-ج)	(۷-الف)	(۶-ب)	(۵-الف)
(۱۲-ب)	(۱۱-د)	(۱۰-ب)	(۹-ج)
		(۱۴-الف)	(۱۳-د)

آزمون نظری واحد کار ۱

(۴-الف)	(۳-ب)	(۲-ج)	(۱-ج)
(۸-d)	(۷-الف)	(۶-ج)	(۵-ب)

آزمون نظری واحد کار ۲

(۴-ج)	(۳-ب)	(۲-ب)	(۱-ب)
(۸-a)	(۷-د)	(۶-ب)	(۵-د)

آزمون نظری واحد کار ۳

- | | | | |
|--------|--------|----------|---------|
| (ج-۴) | (د-۳) | (ج-۲) | (الف-۱) |
| (ب-۸) | (د-۷) | (الف-۶) | (ج-۵) |
| (د-۱۲) | (ج-۱۱) | (الف-۱۰) | (ب-۹) |
| (ج-۱۶) | (ب-۱۵) | (د-۱۴) | (ب-۱۳) |
| | | | (c-17) |

آزمون نظری واحد کار ۴

- | | | | |
|-------|-------|-------|---------|
| (د-۴) | (ب-۳) | (ج-۲) | (الف-۱) |
| | (a-7) | (ب-۶) | (الف-۵) |

آزمون نظری واحد کار ۵

- | | | | |
|-------|---------|-------|-------|
| (د-۴) | (الف-۳) | (ب-۲) | (ج-۱) |
| | | (c-6) | (ج-۵) |

آزمون نظری واحد کار ۶

- | | | | |
|---------|---------|--------|-------|
| (الف-۴) | (ب-۳) | (ب-۲) | (ب-۱) |
| (ب-۸) | (الف-۷) | (ج-۶) | (د-۵) |
| (c-12) | (ب-۱۱) | (ج-۱۰) | (ج-۹) |

آزمون نظری واحد کار ۷

- | | | | |
|---------|-----------|---------|---------|
| (ج - ۴) | (الف - ۳) | (د - ۲) | (ب - ۱) |
| (a - 8) | (ب - ۷) | (ج - ۶) | (ب - ۵) |

آزمون نظری واحد کار ۸

- | | | | |
|---------|---------|-----------|-----------|
| (ب - ۴) | (د - ۳) | (الف - ۲) | (الف - ۱) |
| | | (d - 6) | (د - ۵) |

آزمون نظری واحد کار ۹

- | | | | |
|---------|-----------|---------|---------|
| (ب - ۴) | (الف - ۳) | (ج - ۲) | (ب - ۱) |
| | | | (b - 5) |

آزمون پایانی

- | | | | |
|------------|------------|-----------|------------|
| (ب - ۴) | (ج - ۳) | (ج - ۲) | (د - ۱) |
| (الف - ۸) | (ب - ۷) | (الف - ۶) | (د - ۵) |
| (ج - ۱۲) | (ب - ۱۱) | (ج - ۱۰) | (د - ۹) |
| (الف - ۱۶) | (الف - ۱۵) | (ج - ۱۴) | (ج - ۱۳) |
| (ب - ۲۰) | (الف - ۱۹) | (ج - ۱۸) | (د - ۱۷) |
| | | (ج - ۲۲) | (الف - ۲۱) |

1- <http://www.microsoft.com/windows>

۲- سیستم راهنمای Windows Xp (برنامه Help)

۳- سیستم عامل مقدماتی (Windows Xp) - علی موسوی و مجید سبزه‌علی گل - انتشارات صفار

۴- آموزش Windows98 - سعید سعادت - انتشارات دیباگران تهران

