

بسمه تعالی

تشریح قلب گوسفند

سمانه آکوشیده

وسایل مورد نیاز

قلب گوسفند

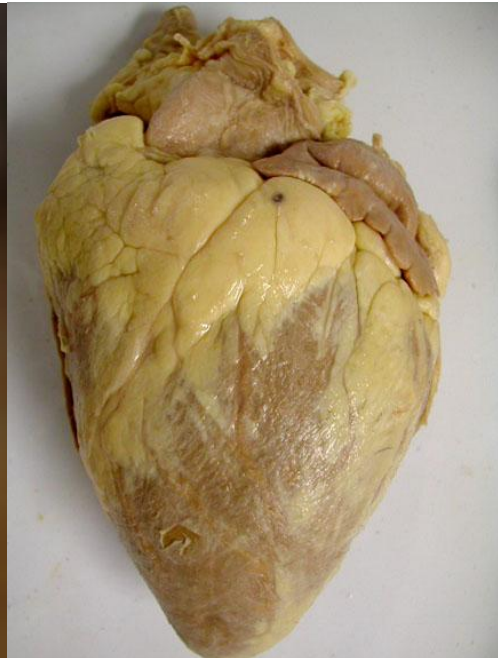
قیچی

تیغ جراحی یا چاقوی تیز

پنس

تشت تشریح

دستکش



به علت اینکه در قسمت قاعده ی قلب باقیمانده ی برون شامه و بافت های چربی وجود دارد ،بهتر است قبل از هر کار قسمت های چربی اطراف رگها و قلب را پاک کرده و در ضمن دقت می کنیم که رابطه ی بین سرخرگ ششی و آئورت از بین نرود.

ابتدا سمت چپ و راست قلب را مشخص می نمایم . قلب را طوری در دست می گیریم که عروق کرونری قلب را بینیم .این عروق سمت راست قلب را به نشان می دهد و سمت دیگر که نوک قلب در آن جای دارد سمت چپ (بطن چپ) قلب می باشد . با دست زدن به این قسمت ها می توان ضخامت دیواره ی بطن های قلب را بررسی کرد .می توان متوجه شد که دیواره بطن چپ ضخیم تر می باشد.



بطن چپ

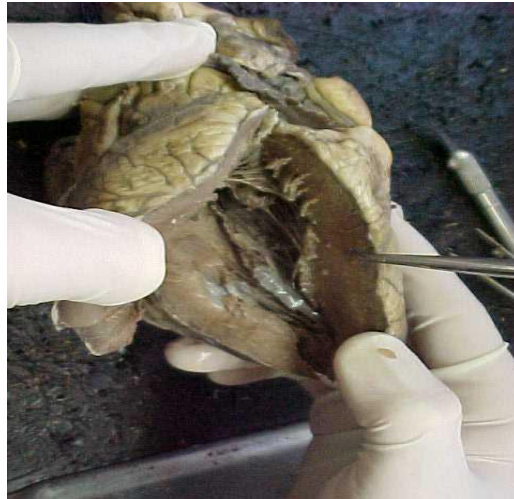


بطن راست

* برای تشخیص سطح شکمی و پشتی می توان گفت که سطح شکمی برآمده و محدب است و سطح پشتی حالت فرو رفته دارد بنابراین در صورت درست در دست گرفتن قلب سرخرگ ها در بخش شکمی و سیاهرگ ها در بخش پشتی قلب قرار گرفته اند.

در نگاه کلی می بینیم که قلب به شکل یه مخروط است که قاعده ی آن به سمت بالا و راس آن به سمت پایین می باشد بافت چربی که در قاعده ی قلب وجود دارد بسیار محکم بوده و نقش ضربه گیری دارد بر خلاف ماهیچه ی قلب که بسیار نرمتر از آن می باشد . سطح قلب به وضوح دیده نمی شود و علت آن وجود یک پرده از جنس بافت پیوندی بنام آبشامه (پریکارد)بر روی سطح قلب می باشد . این پرده دو لایه ایی می باشد که یک لایه ی آن به سطح قلب چسبیده و لایه ی دیگر آن به قفسه ی سینه متصل است . بین این دو لایه آبشامه مقداری مایع است که اصطکاک بین قلب و قفسه را کم می کند و کار آن حفاظت از قلب در برابر ضربات شدید می باشد . با برش

آبشامه ماهیچه‌ی قرمز قلب را به خوبی می‌توان دید. اگر نوک قلب را سوراخ کنیم وارد بطن چپ می‌شویم و لذا معلوم می‌شود که حجم بطن چپ بیشتر از بطن راست می‌باشد.



مشاهده دیواره ضخیم بطن چپ قلب

مرحله بعد تشریح شناخت رگ‌های بالایی قلب یعنی در قسمت قاعده و دیدن دریچه‌های قلب می‌باشد. می‌بینیم بعضی از رگها سفید رنگ هستند و خاصیت ارتجاعی دارند که به این رگها سرخرگ می‌گویند، در حالیکه سیاهرگ نازک بوده و خاصیت ارتجاعی ندارد و رنگ آن قهوه‌ای می‌باشد از طرفی مشاهده می‌شود که ضخامت سرخرگ بیشتر از سیاهرگ است.

★ باید دانست که سرخرگ دو نوع می‌باشد سرخرگ ششی و سرخرگ آئورتی. برای تشخیص این دو سرخرگ هنگام تشریح یک میله‌ی شیشه‌ای را برداشته و داخل سرخرگ می‌کنیم و به داخل آن فشار می‌دهیم اگر میله‌ی شیشه‌ای از نوک قلب خارج شود یا وارد بطن چپ گردد آن سرخرگ، آئورت می‌باشد. اما اگر میله‌ی شیشه‌ای وارد بطن راست گردد سرخرگ ششی می‌باشد. البته راه دیگر و آسان برای تشخیص این دو سرخرگ آن است که سرخرگ ششی زیر سرخرگ آئورت قرار دارد.

☺ بزرگترین سرخرگی که در بدن دیده می‌شود سرخرگ آئورت می‌باشد.

روش تشریح قلب راست

پس اگر میله شیشه ای را وارد سرخرگ ششی کنیم سپس آن را برش دهیم ما میوکارد قلب را مشاهده می کنیم که حفره حفره است. در ادامه اندوکارد دریچه سه لختی وجود دارد که بسیار ظریف است و رابط بین دهلیز راست و بطن راست است. ادامه برش را انجام می دهیم تا سرخرگ کامل بریده شود. سپس در ابتدای سرخرگ دریچه سینی را مشاهده می کنیم که شبیه حرف «س» است و در هنگام بازگشت خون به شکل کاسه در می آید و مانع بازگشت خون می شود.

به دهلیز راست بزرگ سیاهرگ زبرین و بزرگ سیاهرگ زیرین نزدیک به هم وارد می شوند. در ضمن ورید کرونر وارد دهلیز راست می شود.

دریچه ی سینی شکل که در ابتدای سرخرگ ششی واقع شده و سه قسمتی است. این دریچه در هنگام انقباض بطن راست مانع بازگشت خون از سرخرگ ششی به بطن راست میشود.

روش تشریح قلب چپ

برای دیدن بطن چپ برش را از سرخرگ آئورت انجام می دهیم. وقتی بطن چپ را باز می کنیم، دیواره ی آن حدود یک سانتی متر ضخامت دارد که در داخل آن یکسری برجستگیهایی بنام پایلا وجود دارد. از برجستگیها یکسری رشته های سفید رنگ خارج می شود که به دریچه ها وصل می شود و کار آنها این است که وقتی بطن منقبض می شود عضلات پایلا هم منقبض می شود.

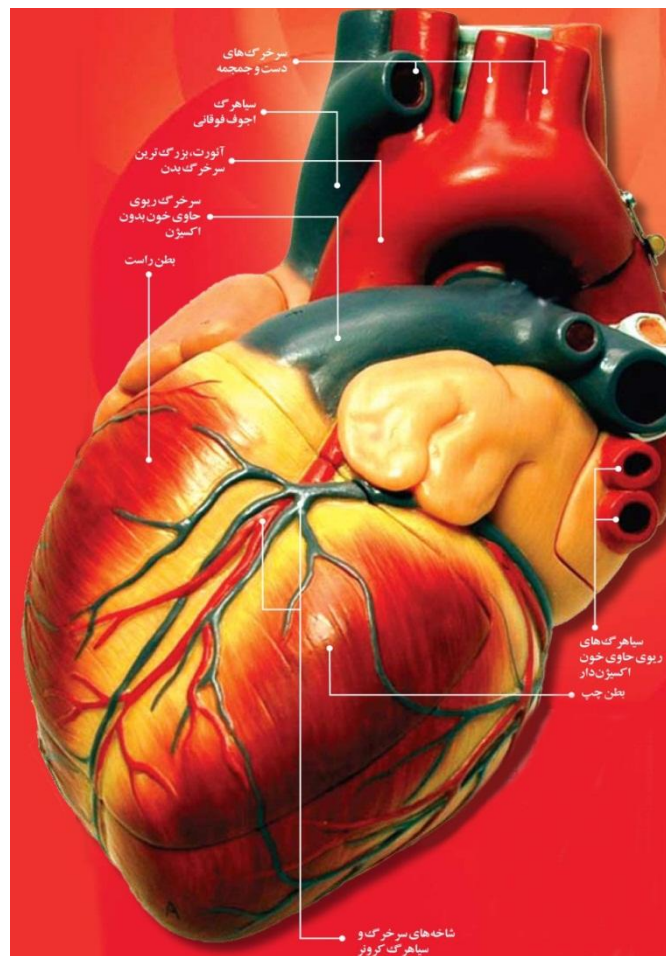
در داخل بطن یکسری چین خوردگیهایی وجود دارد که در حالت انقباض قلب از بین می روند و در حالت انقباض بوجود می آید که باعث می شود خون بیشتری پمپاژ شود.

در امتداد آئورت یک دریچه ی سه پرده ای بنام دریچه سینی - آئورتی (که از برگشت خون به داخل بطن جلوگیری می کند) وجود دارد، اولین انشعابات سرخرگ آئورتی سرخرگ کرونر است که ماهیچه ی قلب را تغذیه می کند.

پایک های قلبی نوع اول که دو عدد آن نمو فوق العاده نموده و انتهای آزادش به طنابهای وتری متصل بوده و پشت لتهای دریچه ی میترال اتصال می یابند.

دریچه ی دهلیزی بطنی یا دریچه ی میترال مانند دریچه ی سه لته از قسمت بالا به جدار بطنی دهلیزی و از طرف پائین آویخته در بطن می باشند.

❁ دریچه های قلب ماهیچه ندارند بلکه فشار دو طرف پرده باعث بازو بسته شدن آن می شوند .



پس از مشاهده نیمه راست و چپ قلب به مشاهده ی دیواره ی بین دهلیزها میپردازیم . در اینجا یک فرو رفتگی به نام حفره ی بیضی دیده می شود . جدار بین دهلیزی در محل فرو رفتگی حفره ی بیضی نازک و کمرنگ است . می

دانیم که در جنین پستانداران در بالای حفره ،سوراخ کوچکی به نام مجرا یا سوراخ بیضی و با سوراخ بتال وجود دارد که رابط بین دهلیز راست و چپ می باشد.

در بطن چپ

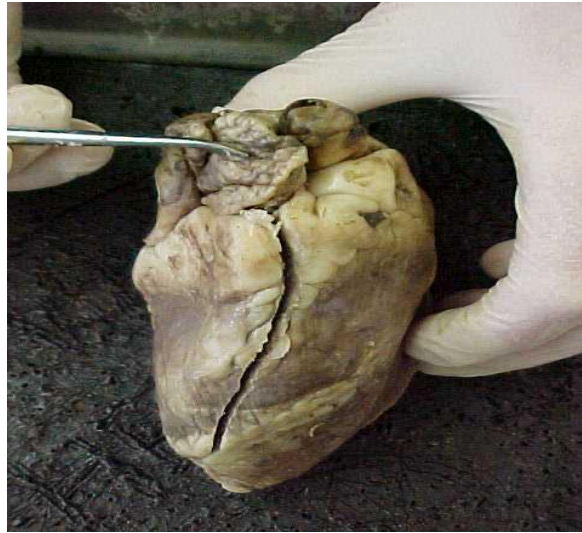


دهلیز چپ

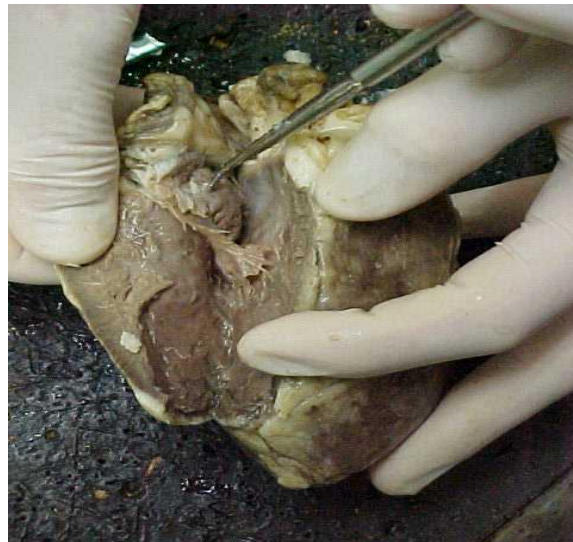


دریچه میترال

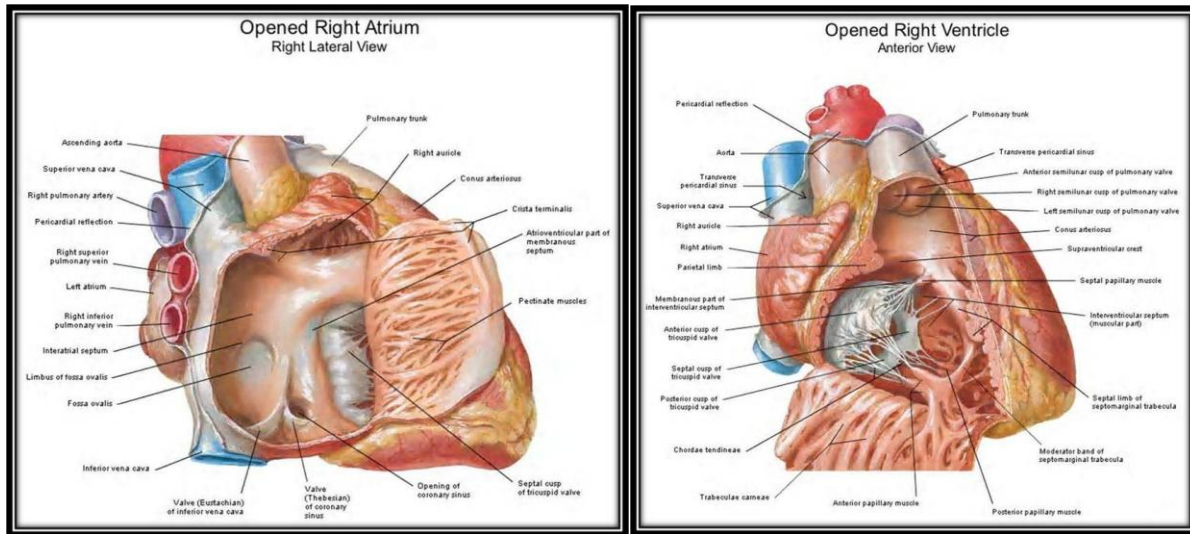
قلب بطن راست



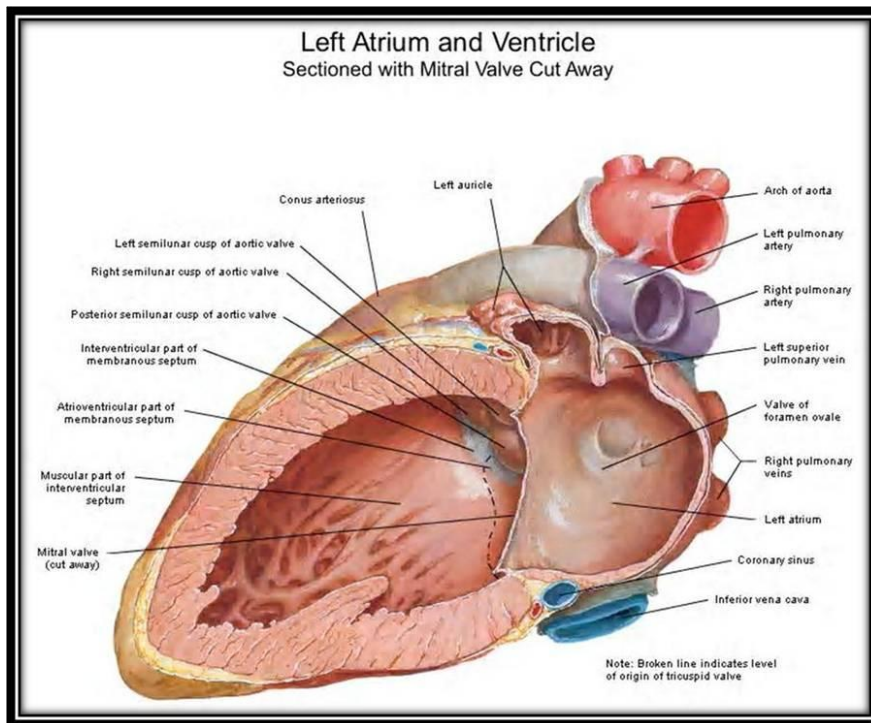
دهلیز راست



دریچه سه لختی



بطن و دهلیز راست قلب



بطن و دهلیز چپ

