

بِه نام خدا

چهارم انسانی

۱- گزینه‌ی «۲» درصد پاسخ‌گویی (۲۵٪)

(ممنسن اصغری)

«الغا»: «لغو کردن، بیهوده شمردن»

(ادبیات فارسی (۲)، صفحه‌ی ۶۵)

۲- گزینه‌ی «۳» درصد پاسخ‌گویی (۱۷٪)

(علیرضا زرباف اصل)

عقار: آب و زمین / کمیت: اسب سرخ مایل به سیاه (ادبیات فارسی (۲)، فهرست واژگان)

۳- گزینه‌ی «۴» درصد پاسخ‌گویی (۳۰٪)

(مهمدرضا زرسنج - شیراز)

فقط یک غلط دارد: اعاضم ← اعاضم

تشریح گزینه‌های دیگر:

گزینه‌ی «۱»: هر دو «قریب» به صورت «غریب» صحیح است. / گزینه‌ی «۲»: به رقم ← به رغم / به اسرار ← به اصرار / گزینه‌ی «۳»: خدئه ← خدعه / مضموم ← مذموم

(ادبیات فارسی (۲)، صفحه‌های ۱۰۲، ۱۵۴، ۱۶۴ و ۱۸۱)

۴- گزینه‌ی «۱» درصد پاسخ‌گویی (۵۲٪)

(معصومه گودرزی)

املا‌ی «منابر غضبان» نادرست و «منابر قضبان» صورت صحیح آن است.

(زبان فارسی (۳)، ترکیبی)

۵- گزینهی «۲» درصد پاسخ‌گویی (۴۶٪)

(کاظم کاظمی)

«آن روزها» ترجمه‌ی فارسی کتاب «الایام» از طه حسین و «فیه‌مافیه» از آثار منشور مولاناست.

توضیح تکتی درسی:

آثار دکتر اسلامی ندوشن: «جام جهان‌بین، آواها و ایماها، صغیر سیمرغ، روزها».

آثار مهم سنایی: «حدیقة‌الحقیقه، طریق‌التحقیق، کارنامه‌ی بلخ، سیرالعباد الی‌المعاد».

(ادبیات فارسی (۲)، صفحه‌های ۹۵، ۱۰۴ و بخش اعلام)

۶- گزینهی «۳» درصد پاسخ‌گویی (۱۲٪)

(مهسن اصغری)

«ژیل‌بلاس» اثر «آلن رنه لوساژ» / «یادگار شب» اثر «مشفق کاظمی» / «تلخ و شیرین» اثر

«محمدعلی جمال‌زاده» / «اسرارالتوحید» اثر «محمد بن منور» کتابی است در احوال شیخ

ابوسعید ابوالخیر. (ادبیات فارسی (۲)، صفحه‌های ۲۹، ۳۰، ۶۱ و بخش اعلام)

۷- گزینهی «۴» درصد پاسخ‌گویی (۲۰٪)

(مهسن اصغری)

«شنیدن بو» حس‌آمیزی است. جناس در این بیت به کار نرفته است.

تشریح گزینه‌های دیگر:

گزینه‌ی «۱»: «گل رخسار» تشبیه (اضافه‌ی تشبیه‌ی)، «روی گل» تشخیص (اضافه‌ی

استعاره‌ی) / گزینه‌ی «۲»: «مدام» ایهام تناسب: ۱- پیوسته ۲- شراب (با مست تناسب دارد.) /

«فریب چشم جادو» تشخیص / گزینه‌ی «۳»: «نگین» مجاز از انگشتر / تلمیح دارد به داستان

حضرت سلیمان و انگشتری که شیطان آن را از حضرت ربود.

(زبان و ادبیات فارسی، آرایه‌ی ترکیبی)

۷- گزینه‌ی «۴» درصد پاسخ‌گویی (۲۰٪)

(ممنون اصغری)

«شنیدن بو» حس‌آمیزی است. جناس در این بیت به کار نرفته است.

تشریح گزینه‌های دیگر:

گزینه‌ی «۱»: «گل رخسار» تشبیه (اضافه‌ی تشبیه‌ی)، «روی گل» تشخیص (اضافه‌ی استعاری) / گزینه‌ی «۲»: «مدام» ایهام تناسب: ۱- پیوسته ۲- شراب (با مست تناسب دارد.) / «فریب چشم جادو» تشخیص / گزینه‌ی «۳»: «نگین» مجاز از انگشتر / تلمیح دارد به داستان حضرت سلیمان و انگشتری که شیطان آن را از حضرت ربود.

(زبان و ادبیات فارسی، آرایه‌ی ترکیبی)

۸- گزینه‌ی «۴» درصد پاسخ‌گویی (۳۰٪)

(کاظم کاظمی)

ایهام: شیرین (۱) نوشین و شیرین مزه (۲) معشوقه‌ی فرهاد / تلمیح: اشاره به سرگذشت فرهاد، عاشق شیرین که با شنیدن خبر دروغین مرگ شیرین، خود را از کوه به پایین انداخت و جان سپرد. / تناسب: «لب، دل، دست» و «کوه و کمر» / کنایه «دل از دست ستاندن» کنایه از «عاشق و دل‌باخته کردن»، «کوه گرفتن» کنایه از «عاشق شدن» / از کمر افتادن می‌تواند ایهام باشد: (۱) از بلندی کوه افتادن (سرگذشت فرهاد) (۲) ناتوان شدن

تشریح گزینه‌های دیگر:

گزینه‌ی «۱»: تلمیح به داستان عاشقانه‌ی رامین و ویس / تناسب «کلاه و کمر» / کنایه: جدا افتادن از کلاه و کمر (از دست دادن قدرت)

گزینه‌ی «۲»: تلمیح به داستان نوح (ع) / تناسب: «طوفان و نوح» / «بنیاد برکندن» کنایه از «نابود کردن، خراب کردن»

گزینه‌ی «۳»: تلمیح به داستان لیلی و مجنون / تشبیه: جام طلعت لیلی / تناسب: «جام و مست» و «لیلی و مجنون» و «مادر و پدر» و «سیم و زر»

(زبان و ادبیات فارسی، آرایه‌ی ترکیبی)

۹- گزینه‌ی «۲» درصد پاسخ‌گویی (۳۹٪)

(ناهِید شِوابی)

در این گزینه «حساب‌ها» مفعول است و متممی ندارد.

متمم در این گزینه «با دیگران» است که متمم «مشترک» است. دقت کنید که «مشترک» در

این جمله، «صفت مفعول» است نه خود «مفعول».

تشریح گزینه‌های دیگر:

گزینه‌ی «۱»: مصاحبه با شخصیت‌های بزرگ

اسم، مفعول متمم اسم

گزینه‌ی «۳»: نیاز به خلق

اسم، مفعول متمم اسم

گزینه‌ی «۴»: نفرت از انسان‌ها

اسم، مفعول متمم اسم

(زبان فارسی (۳)، صفحه‌های ۶۲ و ۶۳)

۱۰- گزینه‌ی «۳» درصد پاسخ‌گویی (۲۷٪)

(رویا رحمانی)

«ترکیب‌های وصفی»: سبک هندی، قرن یازدهم، قرن دوازدهم، این سبک، این سبک، دو

سبک، سبک میانی، سبک هندی

«ترکیب‌های اضافی»: مکتب وقوع، موجب پیدایش، پیدایش واسوخت، عکس‌العمل قهر، قهر

خود، مقابل ناسپاسی، ناسپاسی معشوق، ظهور صائب

(زبان فارسی (۳)، صفحه‌های ۵۹ و ۶۰)

۱۱- گزینه‌ی «۱» درصد پاسخ‌گویی (۴۰٪)

(رویا رحمانی)

در این گزینه، دو نقش تبعی به کار رفته است: «پهلوان پیر ایرانی»: بدل / «کمان»: معطوف

تشریح گزینه‌های دیگر:

گزینه‌ی «۲»: «پادشاه ایران»: بدل

گزینه‌ی «۳»: «آرش»: تکرار

گزینه‌ی «۴»: «توران»: معطوف

(زبان فارسی (۳)، صفحه‌ی ۶۴)

۱۲- گزینه‌ی «۱» درصد پاسخ‌گویی (۵۱٪)

(کنکور سراسری ۱۹)

گاهی اجزای کلام برای تأثیر بیش‌تر سخن، بنابر تشخیص نویسنده جابه‌جا می‌شود تا شیوایی و رسایی کلام بیش‌تر گردد، به این گونه بیان «شیوه‌ی بلاغی» می‌گویند. این شیوه در مقابل شیوه‌ی عادی قرار می‌گیرد. در شیوه‌ی عادی اصل بر این است که نهاد همه‌ی جمله‌ها در ابتدا و فعل در پایان قرار می‌گیرد. بیت گزینه‌ی «۱»، از دو جمله‌ی مرکب تشکیل شده است که در هر کدام یک منادا و یک جمله‌ی ساده وجود دارد و به شیوه‌ی عادی بیان شده‌اند.

(زبان فارسی (۳)، صفحه‌ی ۱۸ کتاب درسی)

۱۳- گزینه‌ی «۴» درصد پاسخ‌گویی (۲۹٪)

(مینا توکلی نژاد)

«آسفالت‌نشین» صفت مرکب و وابسته‌ی مضاف‌الیه است.

نگاه‌های لوکس مردم آسفالت‌نشین شهر

مضاف مضاف‌الیه مضاف‌الیه صفت مضاف‌الیه مضاف‌الیه

(زبان فارسی (۳)، صفحه‌های ۶۲ و ۷۴)

۱۴- گزینه‌ی «۳» درصد پاسخ‌گویی (۴۰٪)

(مریم شمیرانی)

د) «هر که صبح به مقامی رسید، شب به خاک افتاد.» ناپایداری

الف) «تکیه به توانایی‌های خویش»: اعتمادبه‌نفس

ب) «ترجیح مرگ بر ننگ بندگی»: آزاده‌بودن (آزادگی)

ج) «ترجیح دیگران بر خود»: ایثار (ادبیات فارسی (۲)، صفحه‌های ۲۷، ۱۹ و ۱۰۱)

۱۵- گزینه‌ی «۳» درصد پاسخ‌گویی (۶۰٪)

(داود تالشی)

مفهوم حدیث و سایر گزینه‌ها بیانگر «اول مرگ نفسانی (مرگ اختیاری) بعد مرگ جسمانی» است،

ولی گزینه‌ی «۳» بیانگر این است که «عشق مایه‌ی حیات است و نبود عشق، یعنی مرگ».

تشریح گزینه‌های دیگر:

گزینه‌ی «۱»: زندگی عاشق در مردن است. / گزینه‌ی «۲»: بمیر تا رها شوی. / گزینه‌ی «۴»: پیش از مرگ

بمیر. (ادبیات فارسی (۲)، صفحه‌ی ۱۶۷)

۱۶- گزینه‌ی «۲» درصد پاسخ‌گویی (۴۵٪)

(سراسری زبان- ۹۱)

در این گزینه اشاره می‌کند که انسان باید از دوستی با کسی که با دشمنان او هم‌نشینی

می‌کند، پرهیز کند؛ در حالی که در سایر ابیات پرهیز از هم‌نشینی با بدان توصیه شده است چرا

که از بدان جز بدی چیزی نصیب و بهره نخواهد بُرد.

(ادبیات فارسی (۲)، مشابه صفحه‌ی ۱۱۳)

۱۷- گزینه‌ی «۴» درصد پاسخ‌گویی (۳۳٪)

(ناهد شهابی)

بیت اول ارزش سخن خوب را می‌رساند، اما بیت دوم می‌گوید عشق بیان‌کردنی نیست.

تشریح گزینه‌های دیگر:

گزینه‌ی «۱»: هر دو بیت نداشتن اختیار را بیان می‌کنند.

گزینه‌ی «۲»: هر دو بیت آرزوی بازگشت به عالم علوی (معنا) را مطرح می‌کنند.

گزینه‌ی «۳»: هر دو بیت می‌گویند: عشق یادگرفتنی نیست.

(ادبیات فارسی (۲)، صفحه‌ی ۱۷۵)

۱۸- گزینه‌ی «۲» درصد پاسخ‌گویی (۳۸٪)

(مریم شمیرانی)

در بیت صورت سؤال شاعر می‌گوید: افرادی ملک آخرت را به دنیا برگزیدند که سختی‌ها را سود دانستند. در گزینه‌ی «۲» نیز شاعر معتقد است که نتیجه‌ی رنج‌های این جهانی، سود و سرمایه‌ای ارزشمند است که فردا نصیب تو می‌شود.

(ادبیات فارسی (۲)، صفحه‌ی ۹۶)

۱۹- گزینه‌ی «۲» درصد پاسخ‌گویی (۳۵٪)

(سراسری هنر- ۹۱)

بیت (د): «تبسم گل» و «مورد خطاب واقع شدن بلبل»: استعاره و تشخیص / بیت (ج): اشاره به این‌که جایگاه اصلی روح انسان عالم بالا است و انسان از ملکوت در این جهان خاکی، غریب افتاده است: تلمیح/ بیت (ب): «به‌کام رساندن» ایهام دارد: ۱- به آرزو رساندن، آرزوی کسی را برآوردن ۲- به دهان رساندن / بیت (ه): دل من خاک راه است: تشبیه/ بیت (الف): از خرابی آباد بودن: تناقض

(زبان و ادبیات فارسی، آرایه‌ی ترکیبی)

۲۰- گزینه‌ی «۳» درصد پاسخ‌گویی (۶۵٪) (علیرضا زرباف اصل)

بیت صورت سؤال بر این مورد تأکید دارد که هرگز از معشوق محبتش را تا زنده است، بر نمی‌دارد و در گزینه‌ی «۳» نیز به همین مطلب اشاره کرده است.

تشریح گزینه‌های دیگر:

گزینه‌ی «۱»: عاشقی کار انسان راحت طلب نیست. / گزینه‌ی «۲»: ارزش معشوق والاتر از عاشق است. / گزینه‌ی «۴»: کاش ناله‌های من، محبوبم را زنده می‌کرد.

(زبان و ادبیات فارسی پیش‌دانشگاهی (۱)، صفحه‌ی ۲۹)

۲۱- گزینه‌ی «۱» درصد پاسخ‌گویی (۳۱٪) (درویشعلی ابراهیمی)

«لماذا»: چرا، برای چه / «لا یشبع»: سیر نمی‌شود / «طالب العلم»: طلب‌کننده‌ی علم، خواهان دانش / «کسب»: به‌دست آوردن / «التعب»: رنج / «الذی»: که / «لا یضیع»: تباه نمی‌کند (عربی (۲)، ترکیبی)

۲۲- گزینه‌ی «۳» درصد پاسخ‌گویی (۳۲٪) (وسین رضایی)

«ناقلة النفط»: نفت‌کش / «ملء»: ظرفیت، گنجایش / «ست»: شش / «برمیل»: بشکه / «یحمل»: حمل می‌شود، حمل شود

توضیح نکته‌ی درسی:

وقتی فعل بدون حرکت است، باید از کلمات بعد از آن بفهمیم که مفعول به دارد (معلوم است) یا این که نایب فاعل دارد (مجهول است). در این عبارت اگر «یحمل» معلوم بود، «ألفان: دو هزار» به‌عنوان مفعول به به صورت «الفین» می‌آمد.

(عربی (۲)، صفحه‌ی ۱۱۷)

۲۳- گزینه‌ی «۱» درصد پاسخ‌گویی (۲۵٪) (کنکور سراسری ۹۰)

ترجمه‌ی صحیح عبارت این گزینه، چنین است: «هنگامی که خطری از حیوانات وحشی در جنگل مرا تهدید می‌کند، از درخت‌های بلندش بالا می‌روم.»

(عربی (۲)، ترکیبی)

۲۴- گزینه‌ی «۱» درصد پاسخ‌گویی (۱۰٪) (درویشعلی ابراهیمی)

تنها در این گزینه، مانند بیت صورت سؤال، سخن از «امید به آینده» به میان آمده است.

تشریح گزینه‌های دیگر:

گزینه‌ی «۲»: سخن از حفظ تعادل در رفتار است.

گزینه‌ی «۳»: سخن بر سر تلاش برای یافتن مطلوب و رسیدن به نتیجه در پی آن تلاش است.

گزینه‌ی «۴»: سخن بر سر این است که چه بسا شخصی خواهان چیزی باشد که هلاک

او در همان کار باشد. (عربی (۲)، صفحه‌ی ۱۵۷)

۲۵- گزینه‌ی «۲» درصد پاسخ‌گویی (۳۳٪) (درویشعلی ابراهیمی)

علوم بلاغی: «العلوم البلاغیة» / یکی از: «واحدة من» / مهم‌ترین: «أهم» / بخش‌های:

«أقسام» / ادبیات عرب: «الأدب العربی - الآداب العربیة» / زیرا ما: «لأننا» /

می‌چشیم: «نَتَذَوَّقُ - نَذَوَّقُ» / با آن: «بها» / شیرینی: «حلاوة» / زبان عربی: «اللغة

العربیة» (عربی (۲)، ترکیبی)

۲۶- گزینه‌ی «۱» درصد پاسخ‌گویی (۳۵٪) (مجید همایی)

در این گزینه، تعریف دقیق پروردگارشان، «رَبَّنَا» است نه «الله».

(عربی (۳)، ترکیبی)

ترجمه‌ی متن:

ترجمه از فارسی به عربی و از عربی به فارسی یکی از مهم‌ترین کانال‌های اثرگذاری دوجانبه میان دو زبان (فارسی و عربی) و ادبیاتشان است. در آغاز دوره‌ی عباسی، ترجمه‌ی اثرهای فارسی به عربی تأثیر بزرگی بر پیشرفت ادبیات عرب و بر گسترش زبان عربی و افزایش توانایی علمی‌اش داشت و زبان عربی پس از این دوران از پیشرفت، برگشت تا به سهم خود در فارسی میانه (پهلوی ساسانی) اثر بگذارد تا آن را به فارسی اسلامی (دری نو) تبدیل کند. بیش‌تر آنچه که از فارسی کهن به عربی در دوران عباسی ترجمه شده است؛ از میان رفته است و از آن جز شمار اندکی، باقی نمانده است. و بیش‌تر آنچه که از فارسی به عربی برگردانده شده است؛ با ادب حکمت‌ها و پندها و اندرزها پیوند دارد و برای همین، ادب نزد ایرانیان باستان جایگاه والایی داشته است. اثرگذاری حکمت‌های فارسی در ادبیات عربی به اندیشه‌ها و موضوع‌ها، محدود نماند بلکه به بیان فنی و سبک نیز سرایت کرد.

۲۷- گزینه‌ی «۳» درصد پاسخ‌گویی (۱۰٪) (عمادالدین صالحیان)

ترجمه‌ی عبارت این گزینه: «زبان فارسی نقش بزرگی در افزایش توان زبان عربی داشت.» که بر پایه‌ی متن درست است.

تشریح گزینه‌های دیگر:

گزینه‌ی «۱»: ترجمه‌ی عبارت: «ادب فارسی در آغاز دوره‌ی عباسی شکوفا شد.» که بر پایه‌ی متن نادرست است.

گزینه‌ی «۲»: ترجمه‌ی عبارت: «زبان عربی به خاطر ترجمه‌ی بسیار از آن، گسترش یافت.» که بر پایه‌ی متن نادرست است.

گزینه‌ی «۴»: ترجمه‌ی عبارت: «زبان عربی سبب دگرگونی دری جدید به فارسی اسلامی شد.» که بر پایه‌ی متن نادرست است. (عربی (۲) و (۳)، ترکیبی)

۲۸- گزینه‌ی «۱» درصد پاسخ‌گویی (۱۰٪)

(عمادالدین صالحیان)

ترجمه‌ی عبارت: «اثرهای گوناگونی از دوران شکوفایی زبان عربی، نزد ماست.» که بر پایه‌ی متن نادرست است.

(عربی (۲) و (۳)، ترکیبی)

۲۹- گزینه‌ی «۴» درصد پاسخ‌گویی (۱۰٪)

(عمادالدین صالحیان)

«برگردان آثار» از دو زبان، مهم‌ترین کانال تأثیر دوجانبه بین دو ادب فارسی و عربی بر یک‌دیگر است.

(عربی (۲) و (۳)، ترکیبی)

۳۰- گزینه‌ی «۳» درصد پاسخ‌گویی (۲۰٪)

(عمادالدین صالحیان)

حرکت‌گذاری درست همه‌ی عبارت چنین است: «التَّرْجُمَةُ مِنَ الْفَارْسِيَّةِ إِلَى الْعَرَبِيَّةِ ... وَاحِدَةٌ مِنْ أَهَمِّ قَنَوَاتِ التَّأْثِيرِ الْمَتَبَادِلِ بَيْنَ اللَّغَتَيْنِ وَآدَابِهِمَا.»

(عربی (۲) و (۳)، ترکیبی)

۳۱- گزینه‌ی «۱» درصد پاسخ‌گویی (۱۶٪)

(عمادالدین صالحیان)

حرکت‌گذاری درست همه‌ی عبارت چنین است: «أَكْثَرُ مَا نُقِلَ مِنَ الْفَارْسِيَّةِ إِلَى الْعَرَبِيَّةِ يَرْتَبِطُ بِأَدَبِ الْحِكْمِ ... وَ لِهَذَا كَانَ لِلْأَدَبِ عِنْدَ الْإِيرَانِيِّينَ الْقُدَامِيِّ شَأْنٌ رَفِيعٌ.»

(عربی (۲) و (۳)، ترکیبی)

۳۲- گزینه‌ی «۳» درصد پاسخ‌گویی (۱۰٪)

(عمادالدین صالحیان)

«ترجم»: ماضی - مفرد مذکر غائب (لغائب) - رباعی مجرد - مجهول - صحیح و سالم - مبنی / فعل مجهول و نائب فاعلش ضمیر «هو» مستتر (عربی (۲) و (۳)، ترکیبی)

۳۳- گزینه‌ی «۳» درصد پاسخ‌گویی (۲۵٪)

(عمادالدین صالحیان)

«إتساع»: إسم - مفرد - مذکر - معرب - جامد (مصدر مزید از باب افتعال و از ماده‌ی

«وسع») - منصرف / مجرور به حرف جرّ
(عربی (۲) و (۳)، ترکیبی)

۳۴- گزینه‌ی «۴» درصد پاسخ‌گویی (۱۰٪)

(کنگور سراسری ۹۰)

در عبارت این گزینه، مفعول‌فیه (قُرب) به‌کار رفته است.

در سایر گزینه‌ها، مفعول‌فیه به‌کار نرفته است: در گزینه‌ی «۱»، کلمه‌ی «کلّ» مفعول‌به و

کلمه‌ی «أیام» مضاف‌الیه است؛ در گزینه‌ی «۲»، کلمه‌ی «وراء» مجرور به حرف جرّ

است و در گزینه‌ی «۳»، کلمه‌ی «الْأیام» مجرور به حرف جرّ است.

(عربی (۲)، صفحه‌های ۱۶۳ و ۱۶۴ کتاب درسی)

۳۵- گزینه‌ی «۴» درصد پاسخ‌گویی (۱۰٪)

(حسین رضایی)

«بدأت»: از افعال شروع (افعال مقاربه) / «المجتمعات»: اسم «بدأت» و مرفوع /
«تتقدم»: خبر «بدأت» و منصوب محلاً

توضیح نکته‌ی درسی:

«بدأ» و «أخذ» به‌عنوان فعل تام نیز به‌کار می‌روند؛ لذا وقتی از افعال شروع هستند که فعل مضارعی به‌عنوان خبر به‌دنبال آن‌ها و اسمشان باشد.

تشریح گزینه‌های دیگر:

گزینه‌ی «۱»: «ما»: حرف نفی، «زال»: از بین رفت (فعل تام)

ترجمه‌ی عبارت: «تلاش انسانی که با امید زندگی کرده است، از بین نرفت.»

گزینه‌ی «۲»: «یتصاعد»: مضارع للغائب» خبر «إن» و محلاً مرفوع است.

گزینه‌ی «۳»: «أخذ»: فعل تام (در این جا به‌معنای «گرفتند»)، «الطلاب»: فاعل آن و

(عربی (۲)، صفحه‌ی ۱۵۳)

«ما (موصول)»: مفعول به آن

۳۶- گزینه‌ی «۳» درصد پاسخ‌گویی (۲۰٪)

(درویشعلی ابراهیمی)

در این گزینه فقط دو اسم نکره وجود دارد: «مجموعه» و «قصص». سایر اسم‌ها در این گزینه معرفی‌اند.

تشریح گزینه‌های دیگر:

گزینه‌ی «۱»: در این عبارت، اسم نکره نیامده است.

گزینه‌ی «۲»: تعداد اسم‌های نکره در این عبارت، چهار عدد است: (أبرز - شاعر - عصر - غریب)

گزینه‌ی «۴»: در این عبارت تنها یک اسم نکره وجود دارد: (مولع)

(عربی (۲)، صفحه‌های ۲۸ و ۲۹)

۳۷- گزینه‌ی «۲» درصد پاسخ‌گویی (۳۱٪)

(مهران ترکمان)

«حریریا» اسم منسوب است که در این عبارت، نقش صفت برای کلمه‌ی «ثوباً» را دارد. (عربی (۲)، صفحه‌های ۱۹۳ تا ۱۹۵)

۳۸- گزینه‌ی «۲» درصد پاسخ‌گویی (۱۶٪)

(اسماعیل یونس‌پور)

«لن» از حروف ناصبه است و حرف عله‌ی فعل مضارع ناقص را حذف نمی‌کند. «لن نسی» درست است.

تشریح گزینه‌های دیگر:

گزینه‌ی «۱»: «لِيَهْتَدِ» مضارع مجزوم با حذف حرف عله است.

گزینه‌ی «۳»: «تَكُنْ» مضارع مجزوم با اعراب اصلی و «يَرْجُو» مرفوع با اعراب تقدیری است.

گزینه‌ی «۴»: «يَدْعُونَ» (مثال واوی) و دارای اعلال حذف است.

(عربی (۳)، صفحه‌های ۵۲ تا ۵۵)

۳۹- گزینه‌ی «۴» درصد پاسخ‌گویی (۲۰٪)

(احمد طریقی)

فعل «تَسَع»، مضارع از ریشه‌ی «وسع» یعنی معتلّ مثال واوی است که حرف عله‌ی «واو»، در آن حذف شده است و اعلال به حذف دارد.

تشریح گزینه‌های دیگر:

در گزینه‌ی «۱»: فعل مضارع «لایدعون»، از ریشه‌ی «ودع» و معتلّ مثال واوی است که حرف عله‌ی آن حذف شده است.

در گزینه‌ی «۲»: فعل امر «هَبِ»، صیغه‌ی للمخاطبة و از ریشه‌ی «وهب» و معتلّ مثال واوی است که اعلال به حذف دارد.

در گزینه‌ی «۳»: فعل ماضی «أردن»، جمع مؤنث غایب از باب افعال و از ریشه‌ی «رود» و معتلّ اجوف واوی است که آخرین اعلال آن، اعلال به حذف است.

(عربی (۳)، ترکیبی)

۴۰- گزینه‌ی «۲» درصد پاسخ‌گویی (۴۵٪)

(حسین رضایی)

تشریح گزینه‌های دیگر:

گزینه‌ی «۱»: صورت صحیح مجهول عبارت: «مُنِحَ أَخْوَاکِ الْمَجْدَانِ جَائِزَةً.»

گزینه‌ی «۳»: صورت صحیح مجهول عبارت: «تُعَلِّمَتْ دُرُوسٌ مُخْتَلِفَةً.»

گزینه‌ی «۴»: صورت صحیح مجهول عبارت: «شُكِرَ صَاحِبُ الْحَانُوتِ.»

(عربی (۲)، صفحه‌های ۹۲ تا ۹۴)

۴۱- گزینه‌ی «۲» درصد پاسخ‌گویی (۴۴٪)

(کیومرث نهیری)

اگر شاخصه‌ی هدفمندی در کار نباشد، تمام فعالیت‌های یک مجموعه «عبث»، «بیهوده» و در یک کلام، «باطل» می‌شود.

جمله‌ی مذکور از نهج‌البلاغه و آیه‌ی شریفه‌ی «و تری الجبال تحسبها جامدة و هی تمرّ مرّ السحاب صنع الله الذی اتقن کلّ شیء...» به سبب اشاره به موضوع آفرینش در کمال استواری، با یک‌دیگر متناسب‌اند. (دین و زندگی (۲)، درس ۱، صفحه‌های ۶، ۱۲ و ۱۴)

۴۲- گزینه‌ی «۴» درصد پاسخ‌گویی (۴۱٪)

(مسلم بهمن‌آبادی)

با توجه به مفهوم آیه‌ی ۳ سوره‌ی ملک: «... ما تری فی خلق الرحمن من تفاوت فارجع البصر هل تری من فطور: نمی‌بینی در آفرینش خدای رحمان هیچ خلل و بی‌نظمی پس بار دیگر دیده بگردان آیا هیچ شکافی می‌بینی؟»، نظام جهان دارای انسجام کامل و پیوستگی دقیق برای رسیدن به هدف می‌باشد. (دین و زندگی (۲)، درس ۲، صفحه‌ی ۱۸)

۴۳- گزینه‌ی «۲» درصد پاسخ‌گویی (۳۸٪)

(مرتضی مهنی‌کبیر)

با توجه به کلمه‌ی کلیدی «عند» در آیه‌ی شریفه‌ی «انّ المتّقین فی جنّات و نهر فی مقعد صدق عند ملیک مقتدر» این آیه اشاره به مقام تقرب الهی دارد که شامل متّقین می‌شود و باید توجه کنیم که آیه‌ی «... و نحن اقرب...» اشاره به قرب وجودی خداوند به انسان دارد نه تقرب انسان به خدا.

(دین و زندگی (۲)، درس ۳، صفحه‌ی ۴۱)

۴۴- گزینه‌ی «۴» درصد پاسخ‌گویی (۵۲٪)

(بنفشه فاضلی)

«خود حقیقی» انسان، بعد روحانی اوست که در عبارت شریفه‌ی «و نفخت فیہ من روحی: و از روح خود در او دمیدم» بدان اشاره شده است و شخصیت انسان، مستقل از بعد جسمانی اوست.

(دین و زندگی (۲)، درس ۴، صفحه‌های ۴۳، ۴۵ و ۴۶)

۴۵- گزینهی «۱» درصد پاسخ‌گویی (۳۸٪)

(سینا مسموزاره)

طبق ترجمه‌ی آیه‌ی ۳ سوره‌ی احقاف: «و آسمان‌ها و زمین و آنچه را بین آن‌هاست جز به حق و سرآمدی مشخص نیافریدیم و کسانی که کفر ورزیدند از آنچه بیم داده شدند، رویگردانند.»
گزینه‌ی «۱» صحیح است.
(دین و زندگی (۲)، درس ۵، صفحه‌ی ۴۹)

۴۶- گزینهی «۱» درصد پاسخ‌گویی (۱۴٪)

(کیومرث نهیری)

بنابر ترجمه‌ی آیه‌ی ۲۷ سوره‌ی ص: «و آسمان و زمین و آنچه را میان آن‌هاست بیهوده نیافریدیم؛ این است گمان آنان که کفر ورزیدند؛ پس وای بر کافران از آتش.» گزینه‌ی «۱» پاسخ صحیح است.
(دین و زندگی (۲)، درس ۶، صفحه‌ی ۶۱)

۴۷- گزینهی «۲» درصد پاسخ‌گویی (۲۸٪)

(کیومرث نهیری)

عبارت «کَلَّا أَنهَا كَلِمَةٌ هُوَ قَائِلُهَا: هَرْغَزَا! این سخنی است که او می‌گوید.» که در آیه‌ی ۱۰۰ سوره‌ی مؤمنون آمده است، واکنش خداوند نسبت به درخواست بدکاران مبنی بر بازگشت به دنیا و انجام عمل صالح است و این نکته را بیان می‌کند که خداوند این درخواست آن‌ها را بی‌مایه و صرفاً برای رهایی از مهلکه و به دور از عمل می‌داند.
امام کاظم (ع) در پاسخ به شخصی که از وی در مورد میزان بازدید مؤمن فوت‌شده پس از مرگ از خانواده‌اش پرسید فرمود: برحسب مقدار فضیلت‌هایش.

(دین و زندگی (۲)، درس ۷، صفحه‌های ۶۹ و ۷۳)

۴۸- گزینهی «۳» درصد پاسخ‌گویی (۲۸٪)

(سینا مسموزاره)

ظرف تحقق عبارات «و قضی بینهم بالحق»، «فلا تظلم نفس شیئاً»، «فیقول هاءم اقرءوا کتابیه» و «فاذا هم قیام ینظرون» رستاخیز می‌باشد و ظرف تحقق عبارات «قالوا کنا مستضعفین فی الأرض» و «یقولون سلام علیکم ادخلوا الجنة» برزخ می‌باشد.

(دین و زندگی (۲)، درس‌های ۷ و ۸، صفحه‌های ۶۹، ۷۰، ۷۷ و ۷۸)

۴۹- گزینهی «۳» درصد پاسخ‌گویی (۵۰٪)

(مرتضی مفسنی‌کبیر)

آیهی شریفه‌ی «فمن يعمل مثقال ذرة خيراً يره»، درباره‌ی تجسم اعمال یعنی همان دریافت بی‌کم و کاست اعمال است و این موضوع به مرحله‌ی دوم قیامت یعنی دادن نامه‌ی اعمال اشاره دارد.

(دین و زندگی ۲، درس‌های ۱ و ۹، صفحه‌های ۱۰، ۱۱ و ۱۷)

۵۰- گزینهی «۳» درصد پاسخ‌گویی (۵۱٪)

(علی شلفی)

ابزار و اسباب، بنابر حکمت الهی قرار داده شده و بی‌توجهی به آنها، بی‌توجهی به حکمت و علم الهی است.

پیامبر (ص) در جواب مردمی که اهل کار و فعالیت نبودند و خود را توکل‌کنندگان بر خدا می‌دانستند، فرمودند: «شما سربار دیگران هستید.»

(دین و زندگی ۲، درس ۱۰، صفحه‌ی ۱۰۷)

۵۱- گزینهی «۱» درصد پاسخ‌گویی (۳۷٪)

(سینا مضموزاده)

خداوند با اسم «رحمان» آدمیان را آفرید و به سعادت و کمال راهنمایی کرد و با اسم «غفار» درهای بازگشت را به‌روی رویگردانان از راه اطاعت خود گشود که این دو صفت در آیه‌ی ۳۱ سوره‌ی آل عمران (و الله غفور رحیم) آمده است.

(دین و زندگی ۲، درس ۱۱، صفحه‌های ۱۱۲ و ۱۱۳)

۵۲- گزینه‌ی «۲» درصد پاسخ‌گویی (۰.۷٪)

(کیومرث نصیری)

آیه‌ی ۳۳ سوره‌ی مریم: «و السلام علی یوم ولدت و یوم اموت و یوم ابث حیاً: [عیسی (ع) می‌گوید:] و درود بر من روزی که زاده شده‌ام و روزی که می‌میرم و روزی که زنده برانگیخته می‌شوم.»

آیات ۲۷ و ۲۸ سوره‌ی مریم: «فأتت به قومها تحمله قالوا یا مریم لقد جئت شیئاً فریاً یا اخت هارون ما کان ابوک امرأ سوء و ما کانت امک بغیاً: پس [مریم] در حالی که او [عیسی] را در آغوش گرفته بود، به نزد قومش آورد؛ گفتند ای مریم به‌راستی کار بسیار ناپسندی مرتکب شده‌ای. ای خواهر هارون، پدرت مرد بدی نبود و مادرت [نیز] بدکاره نبود.»

(دین و زندگی ۲، درس ۱۲، صفحه‌ی ۱۳۲)

۵۳- گزینه‌ی «۴» درصد پاسخ‌گویی (۰.۳۵٪)

(کیومرث نصیری)

بنابر سخن امام باقر (ع)، روبه‌راه شدن کارها از ثمرات انجام وظیفه‌ی امر به معروف و نهی از منکر در جامعه است. مطابق آیه‌ی ۱۰۳ سوره‌ی آل عمران: «... کذلک یبین الله لکم آياته لعلکم تهتدون»، علت نشان داده شدن آیات الهی مذکور در سؤال، امکان برخورداری مردم از هدایت الهی معرفی شده است.

(دین و زندگی ۲، درس ۱۴، صفحه‌های ۱۴۵ و ۱۵۰)

۵۴- گزینه‌ی «۴» درصد پاسخ‌گویی (۰.۵۲٪)

(مرتضی مفسنی کبیر)

«رفتاری همانند طبیب مهربان داشتن» و «رعایت مصلحت مخاطب». روش‌ها

۵۵- گزینهی «۲» درصد پاسخ‌گویی (۵۳٪)

(مرتضی مومنی‌کبیر)

تأمین هزینه‌های جامعه از دو طریق است: ۱- انفاق ۲- مالیات
با توجه به آیهی ۴۱ سورهی انفال: «و اعلموا انما غنمتم من شیء فان لله خمسہ و للرسول و لذی القربی و الیتامی و المساکین و ابن السبیل»، موارد «ذی القربی» و «الیتامی» مربوط به محل مصرف خمس است.

خمس به هفت چیز تعلق می‌گیرد که رایج‌ترین آن‌ها منفعت کسب و کار است و یکی دیگر از مصادیق آن طبق آیهی ذکر شده، غنیمت می‌باشد.

(دین و زندگی ۲، درس ۱۵، صفحه‌های ۱۶۱، ۱۶۶، ۱۶۸ و ۱۶۹)

۵۶- گزینهی «۳» درصد پاسخ‌گویی (۶۷٪)

(سیدرامسان هنری)

اگر مسافت رفت شخص مسافر کم‌تر از ۴ فرسخ شرعی باشد و هم‌چنین اگر برای انجام کار حرام سفر کرده باشد، باید روزه‌اش را بگیرد.

(دین و زندگی ۲، درس ۱۶، صفحه‌ی ۱۸۴)

۵۷- گزینهی «۱» درصد پاسخ‌گویی (۶۵٪)

(سراسری هنر- ۸۶)

پیامبر (ص): «نگاه به نامحرم تیری زهرآلود از ناحیهی شیطان است. هر کس به پاس حرمت الهی آن را ترک کند، خدا ایمانی به او می‌دهد که شیرینی آن را در دل احساس می‌نماید.»

امام صادق (ع) می‌فرماید: «لباس نازک و بدن‌نما نپوشید؛ زیرا چنین لباسی نشانهی سستی و ضعف دین است.»

(دین و زندگی ۲، درس‌های ۱۲ و ۱۳، صفحه‌های ۱۳۰ و ۱۳۷)

۵۸- گزینهی «۳» درصد پاسخ‌گویی (۴۴٪)

(سراسری تهرپی - ۸۹، با تغییر)

از دقت در آیات شریفه‌ی «... فَإِنْ لَمْ تَفْعَلُوا فَأْذَنُوا بِحَرْبٍ مِنَ اللَّهِ وَ رَسُولِهِ وَ إِنْ تُبْتُمْ فَلَكُمْ رُئُوسُ أَمْوَالِكُمْ...» خودداری کردن از رباخواری و صیانت از مالکیت خصوصی دریافت می‌گردد. به عبارت دیگر در این آیه‌ی شریفه، خداوند مؤمنان را از رباخواری منع می‌فرماید و می‌گوید چنان‌چه توبه کنید سرمایه‌هایتان از آن خودتان خواهد شد، پس عدم رباخواری، صیانت از مالکیت خصوصی را به همراه دارد.

(دین و زندگی ۲، درس ۱۵، صفحه‌ی ۱۶۲)

۵۹- گزینهی «۴» درصد پاسخ‌گویی (۴۴٪)

(علی شلفی)

با توجه به آیه‌ی شریفه‌ی «أَحْسِبُ النَّاسَ أَنْ يَتْرَكُوا أَنْ يَقُولُوا آمَنَّا وَ هُمْ لَا يَفْتَنُونَ: آیا مردم می‌پندارند رها می‌شوند؛ همین که گویند ایمان آوردیم و آزمایش نمی‌شوند؟»، درمی‌یابیم که این آیه در ارتباط با سنت امتحان و ابتلاء است که این سنت مربوط به چگونگی و فرایند رشد و تکامل انسان و عوامل ظهور و بروز استعدادهاى اوست. (دین و زندگی پیش‌دانشگاهی، درس ۶، صفحه‌های ۵۲ و ۵۴)

۶۰- گزینهی «۲» درصد پاسخ‌گویی (۲۹٪)

(مسلم بهمن آبادی)

تقدیرات و قانون‌مندی‌ها هم لازمه‌ی کار اختیاری انسان و هم جهت‌دهنده و محدودکننده‌ی آن است و تقدیرات الهی تعیین‌کننده‌ی نقشه‌ی جهان و برخاسته از حکمت الهی می‌باشد و آیه‌ی «لَا الشَّمْسُ يَنْبَغِي لَهَا أَنْ تُدْرِكَ الْقَمَرَ...» از تقدیرات الهی است.

(دین و زندگی پیش‌دانشگاهی، درس ۵، صفحه‌های ۴۱، ۴۶، ۴۸ و ۵۰)

۶۱- گزینه‌ی «۳» درصد پاسخ‌گویی (۴۲٪)

(نسرین ثلفی)

ترجمه‌ی جمله: «کدام جمله از نظر گرامری نادرست است؟»
«من قصد دارم به آن‌ها زنگ بزنم و قرارملاقاتم را لغو نمایم.»

نکته‌ی مهم درسی

فعل “call up” به معنی «زنگ زدن، تلفن کردن» یک فعل دوکلمه‌ای جداشدنی است، بنابراین اگر مفعول به صورت ضمیر “them” باشد، باید بین فعل “call” و جزء قیدی آن “up” قرار گیرد.

۶۲- گزینه‌ی «۴» درصد پاسخ‌گویی (۶۰٪)

(شهراد مهبوبی)

ترجمه‌ی جمله: «از دانش‌آموزان باهوشی مثل شما انتظار داشتم در امتحانات خود نمرات کم نگیرید.»

نکات مهم درسی

بعد از فعل “expect” به معنی «انتظار داشتن» فعل دوم به صورت مصدر به کار می‌رود. برای منفی کردن مصدر “not” را قبل از آن به کار می‌بریم. (دلیل نادرستی گزینه‌ی «۱») “like” در این جمله فعل نیست و به معنی «مثل و مانند» است. (دلیل نادرستی گزینه‌ی «۳»)

۶۳- گزینه‌ی «۱» درصد پاسخ‌گویی (۶۰٪)

(میرمسین زاهری)

ترجمه‌ی جمله: «ارزش‌ها و انتظارات جوانان کاملاً از (ارزش‌ها و انتظارات) والدینشان متفاوت هستند.»

(۲) صفحه

(۱) ارزش

(۴) زبان

(۳) تکه، قطعه

۶۴- گزینه‌ی «۴» درصد پاسخ‌گویی (۳۸٪)

(منهور، عظیمی)

ترجمه‌ی جمله: «تغییرات اساسی در حال معرفی شدن هستند تا باعث شوند اداره به‌طور مؤثرتری عمل کند.»

- | | |
|---------------------------|---------------------------|
| (۱) اتفاق افتادن، رخ دادن | (۲) اطلاع دادن، آگاه کردن |
| (۳) آموزش دادن | (۴) عمل کردن |

۶۵- گزینه‌ی «۳» درصد پاسخ‌گویی (۴۰٪)

(سراسری انسانی - ۹۱)

ترجمه‌ی جمله: «آن چه من برای صبحانه می‌خورم تنها شامل یک تکه نان و مقدار کمی پنیر است.»

- | | |
|--------------|------------------------------|
| (۱) ساختن | (۲) اصرار کردن، پافشاری کردن |
| (۳) شامل شدن | (۴) همگام بودن |

۶۶- گزینه‌ی «۲» درصد پاسخ‌گویی (۴۲٪)

(سراسری تهرپی - ۸۹، با تغییر)

ترجمه‌ی جمله: «محققان نیاز دارند آزمایشات بیش‌تری روی این ماده انجام دهند.»

- | | |
|-----------|------------|
| (۱) جشن | (۲) آزمایش |
| (۳) تکلیف | (۴) سرگرمی |

از دستورالعمل‌ها پیروی کنید. هیچ اشیاء ممنوعی را داخل اتاق نبرید و سعی نکنید با داوطلبان دیگر ارتباط برقرار نمایید. شما به دلیل تقلب محروم خواهید شد. قبل از این که شروع کنید، ورقه را بادقت بخوانید. زمان را با کپی کردن از سوالات هدر ندهید؛ ممتحن می‌داند آن‌ها چه هستند. برنامه‌ریزی برای نوشتن موفق، ضروری است. پنج تا ده دقیقه را به یادداشت‌برداری اختصاص دهید. یک طرز تلقی مثبت داشته باشید. این (جاست که) فرصت نشان دادن توانایی‌هایتان را دارید.

۶۷- گزینه‌ی «۲» درصد پاسخ‌گویی (۴۰٪)

(هییب‌الله سعادت)

(۲) ممنوع، قدغن

(۱) کامل، عالی

(۴) صحیح، درست

(۳) کافی

۶۸- گزینه‌ی «۱» درصد پاسخ‌گویی (۴۵٪)

(هییب‌الله سعادت)

(۲) مطمئناً

(۱) بادقت، به‌طور دقیق

(۴) معمولاً

(۳) به‌آسانی

۶۹- گزینه‌ی «۳» درصد پاسخ‌گویی (۴۰٪)

(هییب‌الله سعادت)

نکات مهم درسی

بعد از کلمات “wh-” پرسشی و “how” در وسط جمله‌ی پیرو اسمیه، ساختار جمله باید به صورت خبری (... + فعل + فاعل) باشد، نه سؤال‌ی. (دلیل نادرستی گزینه‌های «۱» و «۴») با توجه به این که ضمیر به کار رفته در جای خالی به “the questions” «سؤال‌ها» اشاره می‌کند که جمع است، بنابراین گزینه‌ی «۳» صحیح است.

۷۰- گزینه‌ی «۱» درصد پاسخ‌گویی (۴۷٪)

(هییب‌الله سعادت)

- | | |
|-------------|------------------|
| (۱) توانایی | (۲) هدف |
| (۳) انتخاب | (۴) احساس، عاطفه |

"Inuit" ها مردمی هستند که در قطب شمال زندگی می کنند. این (ناحیه) شامل سردترین بخش های جهان مانند سیبری، آلاسکا، کانادا و گرینلند می شود. اسم قدیمی "Inuit" ها اسکیمو بود. به هر حال، این (واژه) به معنی «خورنده ی گوشت خام» بود و بسیاری از "Inuit" ها این اسم را دوست نداشتند. آن ها آن (واژه) را به "Inuit" که در زبان شان به معنی «مردم» است، تغییر دادند. یک شخص یک "Inuk" نامیده می شود. در گذشته، زندگی "Inuit" ها متفاوت بود. مردها برای (تأمین) غذا مسافرت و شکار می کردند. آن ها با سورتمه ها روی برف مسافرت می کردند. این سورتمه ها توسط سگ ها کشیده می شدند. "Inuit" ها از خز و پوست های حیوانات لباس می دوختند. آن ها در چادرها یا خانه های ساخته شده از برف به نام کلبه ی اسکیموها، زندگی می کردند. امروزه، روش زندگی "Inuit" ها در حال تغییر است. شکار هنوز برای مردم "Inuit" مهم است، اما آن ها به اندازه ی قبل شکار نمی کنند. مردم هنوز از سورتمه های با سگ استفاده می کنند، اما آن ها از اتومبیل های مخصوص برف نیز استفاده می کنند. آن ها توسط بنزین حرکت می کنند و می توانند بسیار سریع تر از یک سورتمه با سگ بروند. آن ها اکنون اکثر لباس هایشان را از مغازه ها می خرند. این ها از مواد مصنوعی ساخته می شوند. (مردم) "Inuit" امروزه در شهرها در خانه های ساخته شده از چوب زندگی می کنند. آن ها فقط زمانی که به شکار می روند، کلبه ی برفی می سازند. (مردم) "Inuit" در کانادا سرزمین خودشان را می خواستند. در (سال) ۱۹۹۹، دولت کانادا به آن ها یک قطعه زمین در شمال کانادا داد. سرزمین جدیدشان "Nunavut" نامیده می شود. زبان آن ها "Inuktitut"، زبان این کشور جدید است.

۷۱- گزینه ی «۴» درصد پاسخ گویی (۴۸٪)

(علیرضا یوسف زاده)

ترجمه ی جمله: «واژه ی "Inuit" به چه معناست؟»

«"people" «مردم»»

۷۲- گزینه‌ی «۳» درصد پاسخ‌گویی (۲۸٪)

(علیرضا یوسف‌زاده)

ترجمه‌ی جمله: «زندگی به تمام روش‌های زیر برای “Inuit”ها به‌جز این که آن‌ها دیگر شکار نمی‌کنند، تغییر کرده است.»

۷۳- گزینه‌ی «۲» درصد پاسخ‌گویی (۲۹٪)

(علیرضا یوسف‌زاده)

ترجمه‌ی جمله: «ما درباره‌ی مردم “Inuit” در گذشته چه می‌توانیم استنباط کنیم؟»
«آن‌ها برای این که قادر به زندگی باشند به طبیعت وابسته بودند.»

۷۴- گزینه‌ی «۲» درصد پاسخ‌گویی (۱۴٪)

(علیرضا یوسف‌زاده)

ترجمه‌ی جمله: «واژه‌ی “synthetic” در پاراگراف سوم که زیر آن خط کشیده شده از نظر معنایی به “not made from natural materials” «ساخته‌نشده از مواد طبیعی» نزدیک‌ترین است.»

تنیس روی میز که به‌عنوان پینگ‌پنگ نیز شناخته می‌شود، ورزشی است که در آن دو یا چهار بازیکن با راکت‌ها به تویی سبک وزن و توخالی به‌روشی شبیه تنیس ضربه می‌زنند. قوانین (این دو بازی) کمی متفاوت هستند، اما ایده‌ی کلی بسیار مشابه است. تفاوت اصلی این است که (بازی) پینگ‌پنگ روی یک میز سخت که توسط یک تور، (به دو قسمت) تقسیم‌شده، اتفاق می‌افتد. ریشه‌های این بازی به انگلستان برمی‌گردد، زمانی که در دهه‌ی ۱۸۸۰ به‌عنوان یک تفریح بعد از شام برای طبقه‌ی مرفه انجام می‌شد. تنیس روی میز در اروپا، ایالات متحده و ژاپن به یک بازی امروزی تکامل یافت. از نام «پینگ‌پنگ» به‌طور گسترده استفاده می‌شد تا این که یک تولیدکننده‌ی انگلیسی، «شرکت جی. ژاک و پسر با مسئولیت محدود» در (سال) ۱۹۰۱ آن را به‌عنوان نامی تجاری به اسم خود ثبت کرد. از آن پس از نام «پینگ‌پنگ» برای بازی‌ای استفاده می‌شد که با استفاده از تجهیزات ورزشی نسبتاً گران (شرکت) ژاک انجام می‌شد، درحالی‌که دیگر تولیدکنندگان، محصولات خود را تنیس روی میز می‌نامیدند. در اوایل قرن بیستم، به‌دلیل اعتقاد حاکمان آن زمان روسیه مبنی بر این که این بازی اثر نامطلوبی بر بینایی بازیکنان می‌گذارد، (انجام آن در این کشور) ممنوع شد. این بازی توسط فدراسیون بین‌المللی تنیس روی میز (آی.تی.تی.اف) که در (سال) ۱۹۲۶ تأسیس شده، کنترل می‌شود. از (سال) ۱۹۸۸، تنیس روی میز یک رشته‌ی ورزشی المپیک بوده است که شامل چهار ماده می‌شود. در (المپیک) یکن، تنیس روی میز برای اولین بار به‌عنوان یک رقابت تیمی المپیک انجام پذیرفت. مسابقات رقابتی تنیس روی میز در آسیا و اروپا پرتعداد است و در ایالات متحده نیز مورد توجه قرار گرفته است. چین هم‌چنان بیش‌تر عناوین جهانی را در اختیار دارد، درحالی‌که دیگر تیم‌های قوی متعلق به آسیای شرقی و اروپا هستند.

(رضاکیاسلار)

۷۵- گزینه‌ی «۴» درصد پاسخ‌گویی (۳۵٪)

ترجمه‌ی جمله: «طبق متن، پینگ‌پنگ اولین بار در انگلستان بازی شد.»

۷۶- گزینه‌ی «۲» درصد پاسخ‌گویی (۱۴٪)
(رضا کیاسالار)
ترجمه‌ی جمله: «پینگ‌پنگ برای مدتی در روسیه ممنوع شد، چون اعتقاد بر این بود که بینایی را بد می‌کند.»

۷۷- گزینه‌ی «۳» درصد پاسخ‌گویی (۲۷٪)
(رضا کیاسالار)
ترجمه‌ی جمله: «کدام‌یک (از این جملات) درباره‌ی محبوبیت این بازی در ایالات متحده صحیح است؟»
«آن شروع به محبوب شدن کرده است.»

۷۸- گزینه‌ی «۴» درصد پاسخ‌گویی (۲۵٪)
(رضا کیاسالار)
ترجمه‌ی جمله: «کدام‌یک از جملات زیر صحیح است؟»
«چین بهترین تیم پینگ‌پنگ در جهان بوده است.»

۷۹- گزینه‌ی «۱» درصد پاسخ‌گویی (۵۰٪)
(منصور عظیمی)
ترجمه‌ی جمله: «اتحادیه به‌منظور حمایت از حقوق و منافع معدن‌چیان تشکیل شد.»
(۱) حمایت کردن، محافظت کردن
(۲) واقع شدن، قرار دادن
(۳) انجام دادن، اجرا کردن
(۴) تولید کردن

۸۰- گزینه‌ی «۱» درصد پاسخ‌گویی (۴۲٪)
(نسرین فلفی)
ترجمه‌ی جمله: «روند رشد اقتصادی به‌روانی و به‌طور پیوسته ادامه داشت تا این‌که زمین‌لرزه بخش عظیمی از کشور را تخریب کرد.»
(۱) به‌روانی، به‌آرامی
(۲) به‌طور مجزا، به‌طور جداگانه
(۳) به‌طور انفرادی
(۴) به‌طور عمومی

۱- گزینهی «۱» درصد پاسخ‌گویی (۳۱٪)

(گورش داودی)

$$\frac{3}{7} \times \frac{5}{5} = \frac{15}{35} \times \frac{2}{2} = \frac{30}{70} \Rightarrow \frac{28}{70} < \frac{29}{70} < \frac{30}{70}$$
$$\frac{2}{5} \times \frac{7}{7} = \frac{14}{35} \times \frac{2}{2} = \frac{28}{70}$$

(ریاضی (۱)، صفحه‌های ۹ و ۱۰)

۲- گزینهی «۲» درصد پاسخ‌گویی (۳۱٪)

(لیلا حاجی‌علیا)

$$\left\{ \begin{array}{l} 878 \times 1.4 = 878 \times 1.2 \\ 8900 = 89 \times 1.2 \Rightarrow 8900 \text{ از همه کوچک‌تر است} \\ 1 \times 1.5 = 1000 \times 1.2 \\ 2 \times 1.4 = 200 \times 1.2 \end{array} \right.$$

(ریاضی (۱)، صفحه‌ی ۱۴)

۳- گزینهی «۱» درصد پاسخ‌گویی (۱۶٪)

(گورش داودی)

$$\begin{aligned} & |2 - \sqrt{5}| + |\sqrt{5} - 3| + \sqrt{3}|2 - \sqrt{3}| \\ &= -(2 - \sqrt{5}) - (\sqrt{5} - 3) + \sqrt{3}(2 - \sqrt{3}) \\ &= -2 + \sqrt{5} - \sqrt{5} + 3 + 2\sqrt{3} - 3 = 2\sqrt{3} - 2 = 2(\sqrt{3} - 1) \end{aligned}$$

(ریاضی (۱)، صفحه‌های ۱۷ تا ۱۹)

۴- گزینهی «۲» درصد پاسخ‌گویی (۱۶٪)

(گورش (اوردی)

وتر مثلث قائم‌الزاویه را a فرض می‌کنیم. در نتیجه:

$$a^2 = 2^2 + 1^2 \Rightarrow a^2 = 5 \Rightarrow \text{واحد } a = \sqrt{5} \text{ (طول وتر مثلث)}$$

بنابراین، نقطه‌ی A متناظر با عدد $3 - \sqrt{5}$ است.

(ریاضی (۱)، صفحه‌های ۱۵ تا ۱۹)

۵- گزینهی «۳» درصد پاسخ‌گویی (۱۶٪)

(عمیدرضا سهودی)

$$B \cup C = \{0, 1, 3\} \cup \{0\} = \{0, 1, 3\}$$

$$A \cap (B \cup C) = \{-1, 0, 1, 2\} \cap \{0, 1, 3\} = \{0, 1\}$$

تشریح گزینه‌های دیگر:

گزینه‌ی «۱»:

$$A - B = \{-1, 0, 1, 2\} - \{0, 1, 3\} = \{-1, 2\}$$

گزینه‌ی «۲»:

$$B - (A \cap C) = \{0, 1, 3\} - \{0\} = \{1, 3\}$$

گزینه‌ی «۴»:

$$A \cap B \cap C = \{-1, 0, 1, 2\} \cap \{0, 1, 3\} \cap \{0\} = \{0\}$$

(ریاضی (۱)، صفحه‌های ۳۸ تا ۴۱)

۶- گزینهی «۴» درصد پاسخ‌گویی (۱۰٪)

(همیدرضا سجودی)

$$A = \{-1, 0, 1, 2\} \xrightarrow{k \in A} k \in \{-1, 0, 1, 2\}$$

$$x = \frac{1}{k} \xrightarrow{x \in N} \left\{ \begin{array}{l} x = \frac{1}{-1} = -1 \notin N \\ x = \frac{1}{0} = \text{تعریف نشده} \\ x = \frac{1}{1} = 1 \in N \\ x = \frac{1}{2} \notin N \end{array} \right. \Rightarrow B = \{1\}$$

یعنی مجموعه‌ی **B** فقط یک عضو دارد. بنابراین:

$$A - B = \{-1, 0, 1, 2\} - \{1\} = \{-1, 0, 2\} \text{ سه عضوی}$$

(ریاضی (۱)، صفحه‌های ۴۱ تا ۴۷)

۷- گزینهی «۲» درصد پاسخ‌گویی (۴۶٪)

(حنیف بمیرایی)

$$2430 / 2 = (35) \frac{1}{5} = 3^1 = 3$$

(ریاضی (۱)، صفحه‌های ۵۰ تا ۵۲)

۸- گزینهی «۲» درصد پاسخ‌گویی (۴۶٪)

(حنیف بمیرایی)

$$8000 \times 0.002 = 16 = 1/6 \times 10$$

(ریاضی (۱)، صفحه‌های ۶۰ تا ۶۲)

۹- گزینهی «۲» درصد پاسخ‌گویی (۱۶٪) (عمیدرضا سجودی)

$$\sqrt[3]{3} + 3\sqrt{2} - \frac{2\sqrt[3]{3} - 4\sqrt{2}}{2} = \frac{2\sqrt[3]{3} + 6\sqrt{2} - 2\sqrt[3]{3} + 4\sqrt{2}}{2}$$

$$= \frac{10\sqrt{2}}{2} = 5\sqrt{2}$$

(ریاضی (۱)، صفحه‌های ۶۳ تا ۶۸)

۱۰- گزینهی «۲» درصد پاسخ‌گویی (۱۰٪) (مهمد علی کاظم نظری)

$$A = \frac{9}{\sqrt{\sqrt{\sqrt{3^2 \times \frac{1}{3}}}}} = \frac{9}{\sqrt{\sqrt{\sqrt{3}}}} = \frac{9}{\sqrt[3]{3}}$$

$$\Rightarrow A = \frac{9}{\sqrt[3]{3}} \times \frac{\sqrt[3]{3^7}}{\sqrt[3]{3^7}} = \frac{9\sqrt[3]{3^7}}{3} = 3\sqrt[3]{3^7}$$

(ریاضی (۱)، صفحه‌های ۶۷ و ۶۸)

۱۱- گزینهی «۲» درصد پاسخ‌گویی (۳۱٪) (مهمد علی کاظم نظری)

$$(a - b)^3 = a^3 - 3a^2b + 3ab^2 - b^3$$

$$64x^3 - 48x^2 + 12x - 1 = (4x - 1)^3$$

$$\xrightarrow{x = \frac{1}{4}} (4(\frac{1}{4}) - 1)^3 = (\frac{1}{4} - 1)^3 = (-\frac{3}{4})^3 = -\frac{27}{64}$$

(ریاضی (۱)، صفحه‌ی ۹۳)

۱۲- گزینه‌ی «۲» درصد پاسخ‌گویی (۱۰٪) (عمیدرضا سبوری)

$$\begin{aligned}x^2y^2 - y^3x^2 - 1 + y &= x^2y^2(1-y) - (1-y) \\ &= (1-y)(x^2y^2 - 1) = (1-y)(xy+1)(xy-1)\end{aligned}$$

از بین گزینه‌های داده شده، عامل $(1+y)$ در تجزیه‌ی عبارت وجود ندارد.

(ریاضی (۱)، صفحه‌های ۲۵ و ۱۷ تا ۱۳)

۱۳- گزینه‌ی «۴» درصد پاسخ‌گویی (۱۶٪) (حنیف بهیرایی)

$$25x^2 - 25x - 14 = (5x + 2)(5x - 7)$$

(ریاضی (۱)، صفحه‌ی ۹۲)

۱۴- گزینه‌ی «۱» درصد پاسخ‌گویی (۳۱٪) (کوروش داودی)

$$\begin{aligned}x^2 + (x-1)^2 - x &= x^2 - x + (x-1)^2 = x(x-1) + (x-1)^2 \\ &= (x-1)(x+x-1) = (x-1)(2x-1)\end{aligned}$$

(ریاضی (۱)، صفحه‌های ۲۵ و ۱۷ تا ۱۳)

۱۵- گزینه‌ی «۴» درصد پاسخ‌گویی (۳۱٪) (مهدعلی کاظم‌نظری)

$$\frac{2a-1}{a+3} = \frac{3}{2} \Rightarrow 4a-2 = 3a+9 \Rightarrow a=11$$

$$\Rightarrow a^2 + a \xrightarrow{a=11} 11^2 + 11 = 121 + 11 = 132$$

(ریاضی (۱)، صفحه‌ی ۱۰۲)

۱۶- گزینه‌ی «۳» درصد پاسخ‌گویی (۳۱٪)

(معمد بصیرایی)

$$y = 3x - 1 \xrightarrow{x=2} y = 5 \Rightarrow A = \begin{bmatrix} 2 \\ 5 \end{bmatrix}$$

$$B = \begin{bmatrix} 0 \\ -2 \end{bmatrix} : \text{نقطه‌ی برخورد خط } y = -2 \text{ و محور } y \text{ ها}$$

$$AB \text{ طول} = \sqrt{(2-0)^2 + (5-(-2))^2} = \sqrt{4+49} = \sqrt{53}$$

(ریاضی (۱)، صفحه‌های ۱۰۷ و ۱۲۹)

۱۷- گزینه‌ی «۱» درصد پاسخ‌گویی (۱۰٪)

(معمد بصیرایی)

برای به‌دست آوردن محل تلاقی دو خط، دستگاه زیر را حل می‌کنیم:

$$\begin{cases} 3x = 6 - 2y \\ x = y - 3 \end{cases} \Rightarrow 3(y - 3) = 6 - 2y \Rightarrow 5y = 15 \Rightarrow y = 3$$

$$x = y - 3 \xrightarrow{y=3} x = 0 \Rightarrow \text{نقطه‌ی تلاقی دو خط} = \begin{bmatrix} 0 \\ 3 \end{bmatrix}$$

$$x - 2y = 5 \Rightarrow 2y = x - 5 \Rightarrow y = \frac{1}{2}x - \frac{5}{2} \Rightarrow m = \frac{1}{2} \text{ (شیب خط)}$$

$$m' = \frac{1}{2} : \text{شیب خط موازی}$$

$$y - 3 = \frac{1}{2}(x - 0) \Rightarrow y = \frac{1}{2}x + 3$$

(ریاضی (۱)، صفحه‌ی ۱۳۸)

۱۸- گزینه‌ی «۳» درصد پاسخ‌گویی (۱۰٪)

(کنکور آزاد ۹۰)

$$\xrightarrow{x=-4} 4 \times (-4) - 3y + 16 = 0 \Rightarrow -16 - 3y + 16 = 0 \Rightarrow y = 0$$

$$A = \begin{bmatrix} -4 \\ 0 \end{bmatrix}$$

$$4x - 3y + 16 = 0 \Rightarrow -3y = -4x - 16 \Rightarrow y = \frac{4}{3}x + \frac{16}{3}$$

$$\Rightarrow \text{شیب خط عمود } m = \frac{4}{3} \rightarrow m' = \frac{-3}{4} \text{ (شیب خط)}$$

$$y - 0 = -\frac{3}{4}(x + 4) \Rightarrow y = -\frac{3}{4}x - 3 \xrightarrow{x=0} y = -3$$

$$B = \begin{bmatrix} 0 \\ -3 \end{bmatrix} \text{ : محل تقاطع خط با محور عرض‌ها (} y \text{ ها)}$$

$$\Rightarrow AB = \sqrt{(0+4)^2 + (-3-0)^2} = \sqrt{25} = 5$$

(ریاضی (۱)، صفحه‌های ۱۰۷ و ۱۲۶ تا ۱۳۱)

۱۹- گزینه‌ی «۴» درصد پاسخ‌گویی (۱۰٪)

(کنکور سراسری ۱۵)

$$y = -2x \xrightarrow{\text{شیب خط } m' = -2} \text{شیب خط عمود } m = \frac{1}{2}$$

$$\text{معادله‌ی خط عمود: } y - y_1 = m(x - x_1) \Rightarrow y + 3 = \frac{1}{2}(x - 2)$$

$$\Rightarrow y = \frac{1}{2}x - 4$$

$$\text{محل تقاطع خط با محور } x \text{ ها: } y = 0 \Rightarrow 0 = \frac{1}{2}x - 4 \Rightarrow \frac{1}{2}x = 4$$

$$\Rightarrow x = \frac{\frac{4}{\frac{1}{2}}}{1} = 8$$

(ریاضی (۱)، صفحه‌های ۱۲۷ و ۱۳۰ کتاب درسی)

۲۰- گزینهی «۳» درصد پاسخ‌گویی (۱۶٪)

(مهم‌ترین)

برای به‌دست آوردن محل برخورد دو خط، دستگاه معادلات زیر را حل می‌کنیم:

$$\begin{cases} 2y - 3x = 9 & (1) \\ 2x + y = 1 \Rightarrow y = 1 - 2x & (2) \end{cases}$$

$$\begin{aligned} \xrightarrow{(1), (2)} 2(1 - 2x) - 3x &= 9 \Rightarrow 2 - 4x - 3x = 9 \\ \Rightarrow -7x &= 7 \Rightarrow x = -1 \end{aligned}$$

$$\xrightarrow{x=-1} y = 1 - 2 \times (-1) = 3$$

$$\text{فاصله‌ی نقطه‌ی } \begin{bmatrix} -1 \\ 3 \end{bmatrix} \text{ تا مبدا} = \sqrt{(-1)^2 + 3^2} = \sqrt{1+9} = \sqrt{10}$$

(ریاضی (۱)، صفحه‌های ۱۰۷ و ۱۳۸)

۲۱- گزینهی «۳» درصد پاسخ‌گویی (۴۶٪)

(مهم‌ترین)

$$\text{مساحت مربع} = (5 + E)^2 = 25 + 10E + E^2$$

از جمله‌ی E^2 به دلیل آن که بسیار کوچک است می‌توان صرف نظر کرد. بنابراین:

$$\text{مساحت مربع} \approx 25 + 10E$$

(آمار و مدل‌سازی، صفحه‌های ۱۰ تا ۱۲)

۲۲- گزینهی «۲» درصد پاسخ‌گویی (۳۱٪)

(مهم‌ترین)

باید روش انتخاب نمونه به گونه‌ای باشد که امکان انتخاب هر فرد به‌عنوان عضوی از نمونه امکان‌پذیر باشد.

(آمار و مدل‌سازی، صفحه‌های ۱۶، ۱۸، ۲۴ و ۳۱)

۲۳- گزینهی «۲» درصد پاسخ‌گویی (۴۶٪)

(مهمرب بهیرایی)

مقاومت یک ترانزیستور متغیر کمی پیوسته است.

(آمار و مدل‌سازی، صفحه‌های ۳۶ تا ۳۸)

۲۴- گزینهی «۱» درصد پاسخ‌گویی (۳۱٪)

(حنیف بهیرایی)

با توجه به روند زیر از بین گزینه‌ها، تنها گزینهی «۱»، می‌تواند عدد تصادفی به‌دست آمده از ماشین حساب باشد.

بعلاوه‌ی عدد یک حذف قسمت اعشاری

$$۰/۴۸۱ \times ۵۰ = ۲۴/۰۵ \longrightarrow ۲۴ \longrightarrow ۲۴ + ۱ = ۲۵$$

(آمار و مدل‌سازی، صفحه‌ی ۲۵)

۲۵- گزینهی «۴» درصد پاسخ‌گویی (۳۱٪)

(لیلا حاجی‌علیا)

$$\text{درصد فراوانی نسبی دسته‌ی وسط} = \frac{x}{8+9+x+15+10} \times 100$$

$$۳۰ = \frac{x}{۴۲+x} \times ۱۰۰ \Rightarrow ۳ = \frac{۱۰x}{۴۲+x} \Rightarrow ۱۲۶ + ۳x = ۱۰x$$

$$۷x = ۱۲۶ \Rightarrow x = ۱۸$$

تذکر: مرکز دسته‌ی (۱۸, ۲۰)، عدد ۱۹ است.

(آمار و مدل‌سازی، صفحه‌های ۵۴ تا ۵۶)

۲۶- گزینهی «۳» درصد پاسخ‌گویی (۳۱٪)

(لیلا حاجی‌علیا)

۱۹ مرکز دسته‌ی (۱۷, ۲۱) است که فراوانی نسبی آن ۰/۱۲ است. پس:

$$\frac{f}{۱۵۰} = \frac{۱۲}{۱۰۰} \Rightarrow (f \text{ فراوانی مطلق}) = \frac{۱۵۰ \times ۱۲}{۱۰۰} = ۱۸$$

در رسم نمودار میله‌ای، طبق صورت سؤال مرکز دسته‌ها را روی محور x ها مشخص می‌کنیم. سپس روی هر یک از مرکز دسته‌ها، میله‌ای که طول آن متناسب با فراوانی مطلق آن باشد، قرار می‌دهیم.

(آمار و مدل‌سازی، صفحه‌های ۵۶ و ۷۱ تا ۸۰)

۲۷- گزینهی «۴» درصد پاسخ‌گویی (۱۶٪)

(کنکور سراسری ۱۹)

$$n = 90 + 180 + 220 + 260 + 50 = 800$$

(تعداد کل اتومبیل‌ها)

$$220 + 260 = 480 = \text{تعداد اتومبیل‌های با ۳ یا ۴ سرنشین}$$

$$\Rightarrow \text{درصد فراوانی نسبی اتومبیل‌های با ۳ یا ۴ سرنشین} = \frac{480}{800} \times 100 = 60\%$$

(آمار و مدل‌سازی، صفحه‌های ۵۴ تا ۵۶ کتاب درسی)

۲۸- گزینهی «۱» درصد پاسخ‌گویی (۱۶٪)

(لیلا حاجی‌علیا)

$$x = \text{تعداد افرادی که در } D \text{ قرار دارند.}$$

$$3x + 5x + 9x + x = 18x = \text{تعداد کل افراد در گروه‌های } A, B, C \text{ و } D$$

$$D \text{ زاویه‌ی مرکزی مربوط به } = \frac{x}{18x} \times 360^\circ = \frac{1}{18} \times 360^\circ = 20^\circ$$

(آمار و مدل‌سازی، صفحه‌ی ۹۲)

۲۹- گزینهی «۲» درصد پاسخ‌گویی (۳۱٪)

(حنیف بهیرایی)

ابتدا داده‌ها را از کوچک به بزرگ مرتب می‌کنیم:

$$3, 4, 5, 6, 7, 9, 10, 11, 11$$

$$11 = \text{مد و } 7 = \text{میانه}$$

بنابراین اختلاف میانه از مد برابر با $11 - 7 = 4$ است.

(آمار و مدل‌سازی، صفحه‌های ۱۱۴ تا ۱۱۸)

۳۰- گزینهی «۱» درصد پاسخ‌گویی (۱۶٪)

(مهید فدایی)

نمودار ساقه و برگ داده شده، دارای ۱۷ داده است. بنابراین میانه برابر با نهمین عدد، یعنی

(آمار و مدل‌سازی، صفحه‌های ۹۶ و ۱۱۸)

۱۳۳ است.

۳۱- گزینهی «۳» درصد پاسخ‌گویی (۳۱٪)

(ممد بهیرایی)

$$۲۳ - ۵ = ۱۸ \text{ : دامنه‌ی تغییرات}$$

$$۱۷ = \text{چارک سوم}$$

در داده‌های مرتب شده از کوچک به بزرگ، میانه‌ی نیمه‌ی اول داده‌ها را چارک اول Q_1 و میانه‌ی نیمه‌ی دوم داده‌ها را چارک سوم Q_3 می‌نامند.

(آمار و مدل‌سازی، صفحه‌های ۱۲۰ و ۱۲۱)

۳۲- گزینهی «۲» درصد پاسخ‌گویی (۱۶٪)

(کوروش داودی)

همه‌ی داده‌ها در $-\frac{2}{3}$ ضرب و با عدد ۵ جمع شده‌اند که میانگین نیز همین تغییرات را

می‌کند. یعنی:

$$\text{میانگین داده‌های جدید} = \left(-\frac{2}{3}\bar{x} + 5\right) \xrightarrow{\bar{x}=30} -\frac{2}{3} \times 30 + 5$$

$$= -20 + 5 = -15$$

(آمار و مدل‌سازی، صفحه‌ی ۱۲۸)

۳۳- گزینهی «۳» درصد پاسخ‌گویی (۱۰٪)

(کورس داوری)

$$x_1 + \dots + x_n = \bar{x} \times n \Rightarrow x_1 + x_2 + x_3 = 7 \times 3 = 21$$

اگر اعداد اضافه شده را y و $y+1$ فرض کنیم، داریم:

$$\text{میانگین جدید} = \frac{21 + y + (y+1)}{5} = 7 + 2/5 = 9/5$$

$$\Rightarrow 21 + 2y + 1 = 5 \times 9/5 \Rightarrow 2y = 48 - 22 = 26$$

$$\Rightarrow y = \frac{26}{2} = 13$$

$$\Rightarrow y+1 = 13+1 = 14$$

$$\text{جمع دو داده: } 13 + 14 = 27$$

(آمار و مدل‌سازی، صفحه‌های ۱۲۵ تا ۱۲۹)

۳۴- گزینهی «۲» درصد پاسخ‌گویی (۱۶٪)

(حنیف بهیرایی)

اگر تفاضل‌ها از میانگین تخمینی را به‌عنوان داده‌های جدید در نظر بگیریم، برای به‌دست آوردن میانگین اصلی، باید میانگین داده‌های جدید را حساب کرده و با میانگین تخمینی جمع کنیم، داریم:

$$-4 = -3 + 2 + 2 + (-4) + 1 + (-5) + 3 + 0$$

$$\bar{x} = 17 + \frac{-4}{8} = 16/5$$

(آمار و مدل‌سازی، صفحه‌های ۱۳۴ و ۱۳۵)

۳۵- گزینهی «۲» درصد پاسخ‌گویی (۱۶٪)

(گورش داوری)

از تمامی داده‌ها ۱۲۴ واحد کم می‌کنیم تا داده‌ها کوچک‌تر شوند و محاسبات به راحتی انجام شود، زیرا می‌دانیم جمع یا تفریق داده‌ها با یک عدد ثابت تأثیری در انحراف معیار ندارد.

$$\left. \begin{array}{l} 124 - 124 = 0 \\ 124 - 124 = 0 \\ 126 - 124 = 2 \\ 127 - 124 = 3 \\ 129 - 124 = 5 \end{array} \right\} \Rightarrow \bar{x} = \frac{2 + 3 + 5 + 0 + 0}{5} = 2$$

$$\sigma = \sqrt{\frac{(0-2)^2 + (0-2)^2 + (2-2)^2 + (3-2)^2 + (5-2)^2}{5}}$$

$$\Rightarrow \sigma = \sqrt{\frac{4 + 4 + 0 + 1 + 9}{5}} = \sqrt{\frac{18}{5}}$$

(آمار و مدل‌سازی، صفحه‌های ۱۴۹ و ۱۵۶)

۳۶- گزینهی «۳» درصد پاسخ‌گویی (۳۱٪)

(گورش داوری)

$$\text{c و b و a واریانس داده‌های } (\sigma)^2 = \left(\frac{9}{4}\right)^2 = \frac{81}{16}$$

در مورد واریانس داده‌های جدید چون داده‌های قبلی در $\frac{4}{3}$ ضرب شده‌اند، واریانس داده‌های

$$\frac{81}{16} \times \left(\frac{4}{3}\right)^2 = \frac{81}{16} \times \frac{16}{9} = 9 \quad \text{قبلی در مجذور } \frac{4}{3} \text{ ضرب می‌شود. بنابراین:}$$

(آمار و مدل‌سازی، صفحه‌های ۱۴۸ تا ۱۵۴)

۳۷- گزینهی «۲» درصد پاسخ‌گویی (۳۱٪)

(ممید فدایی)

اگر واریانس داده‌ها برابر با صفر گردد، بدان معناست که همگی داده‌ها با هم برابرند. با توجه به داده‌های مشخص شده، همه‌ی داده‌ها برابر با ۱۲ هستند. بنابراین میانگین اعداد ۱۳، ۱۴، ۱۵، ۱۶ برابر است با:

$$\bar{x} = \frac{۱۳ + ۱۴ + ۱۵ + ۱۶}{۴} = ۱۴/۵$$

(آمار و مدل‌سازی، صفحه‌های ۱۲۵ و ۱۵۰)

۳۸- گزینهی «۱» درصد پاسخ‌گویی (۱۰٪)

(ممید فدایی)

۳۹- گزینهی «۳» درصد پاسخ‌گویی (۱۴٪)

(لیلا حاجی‌علیا)

مرکز دسته‌ها	۱	۳	۵	۷	۹
فراوانی	۳	۶	۴	۲	۱

$$\bar{x} = \frac{(۱ \times ۳) + (۳ \times ۶) + (۵ \times ۴) + (۷ \times ۲) + (۹ \times ۱)}{۱۶} = ۴$$

$$\sigma^2 = \frac{۳ \times (۱ - ۴)^2 + ۶ \times (۳ - ۴)^2 + ۴ \times (۵ - ۴)^2 + ۲ \times (۷ - ۴)^2 + (۹ - ۴)^2}{۱۶} = ۵$$

(آمار و مدل‌سازی، صفحه‌های ۱۴۸ تا ۱۵۲)

۴۰- گزینهی «۳» درصد پاسخ‌گویی (۱۰٪)

(کنکور آزاد ۱۹)

اگر به همهی داده‌ها ۳ واحد اضافه شود به میانگین نیز ۳ واحد اضافه می‌شود اما انحراف معیار تغییری نمی‌کند، پس:

$$\bar{x}' = \bar{x} + 3 = 12 + 3 = 15 \Rightarrow C.V' = \frac{\sigma'}{\bar{x}'} = \frac{3}{15} = \frac{1}{5}$$
$$\sigma' = \sigma = 3$$

$$\Rightarrow \frac{1}{5} \times 100 = 20\%$$

(آمار و مدل‌سازی، صفحه‌های ۱۵۶ تا ۱۵۸ کتاب درسی)

۴۱- گزینهی «۴» درصد پاسخ‌گویی (۸٪)

(مهم‌علی کاظم‌نظری)

با توجه به برابری مؤلفه‌های اول زوج‌های مرتب در تمامی گزینه‌ها، برای این که این مجموعه‌ها تابع باشند، لازم است مؤلفه‌های دوم آن‌ها نیز با هم برابر باشند، از آنجایی که **a** و **b** اعداد طبیعی هستند، در هیچ گزینه‌ای به‌جز گزینهی «۴»، رابطه‌ها نمی‌توانند تابع باشند. اما در گزینهی «۴» به‌عنوان مثال داریم:

$$\begin{cases} a = 1 \\ b = 19 \end{cases} \Rightarrow D = \{(1, -17)\} \text{ که یک تابع است.}$$

(ریاضی سال سوم، صفحه‌ی ۵)

۴۲ - گزینهی «۳» درصد پاسخ‌گویی (۲۰٪)

(لیلا حاجی‌علیا)

تابع $y = \frac{m}{3x^2 - 6x + 2m}$ وقتی همواره معین است (یعنی به ازای تمام مقادیر حقیقی

x تعریف شده است) که مخرج ریشه‌ی حقیقی نداشته باشد، یعنی $\Delta < 0$ باشد. پس

$$3x^2 - 6x + 2m = 0$$

داریم:

$$\Rightarrow \Delta = 36 - 4(3)(2m) < 0 \Rightarrow 36 - 24m < 0 \Rightarrow -24m < -36$$

$$\Rightarrow m > \frac{36}{24} \Rightarrow m > \frac{3}{2}$$

(ریاضی سال سوم، صفحه‌های ۹ و ۶۶)

۴۳ - گزینهی «۳» درصد پاسخ‌گویی (۵۰٪)

(مهمدر علی‌کاظم‌نظری)

با جایگذاری اعداد در ضابطه‌ی گزینه‌ها متوجه می‌شویم که تنها گزینه‌ی «۳» درست است.

$$y = x^2 - x$$

$$\xrightarrow{x=0} y = (0)^2 - 0 = 0$$

$$\xrightarrow{x=1} y = (1)^2 - 1 = 0$$

$$\xrightarrow{x=2} y = (2)^2 - 2 = 2$$

$$\xrightarrow{x=3} y = (3)^2 - 3 = 6$$

$$\xrightarrow{x=4} y = (4)^2 - 4 = 12$$

(ریاضی سال سوم، صفحه‌ی ۱۷)

۴۴- گزینهی «۱» درصد پاسخ‌گویی (۳۲٪)

(کورس داودی)

$$f(\cdot) = \frac{3 - \sqrt{\cdot}}{\sqrt{2} + 2\sqrt{\cdot}} = \frac{3}{\sqrt{2}} \times \frac{\sqrt{2}}{\sqrt{2}} = \frac{3\sqrt{2}}{2}$$

$$\Rightarrow \frac{2}{3}f(\cdot) = \frac{2}{3} \times \frac{3\sqrt{2}}{2} = \sqrt{2}$$

(ریاضی سال سوم، صفحه‌های ۱۸ و ۱۹)

۴۵- گزینهی «۲» درصد پاسخ‌گویی (۲۰٪)

(مبید فدایی)

$$f(x) = x^2 + x$$

$$f(1-x) = (1-x)^2 + (1-x) = 1 - 2x + x^2 + 1 - x = x^2 - 3x + 2$$

$$f(1+x) = (1+x)^2 + (1+x) = 1 + 2x + x^2 + 1 + x = x^2 + 3x + 2$$

$$f(1-x) - f(1+x) = (x^2 - 3x + 2) - (x^2 + 3x + 2)$$

$$= x^2 - 3x + 2 - x^2 - 3x - 2 = -6x$$

(ریاضی سال سوم، صفحه‌های ۱۸ تا ۲۱)

۴۶ - گزینه‌ی «۳» درصد پاسخ‌گویی (۲۵٪)*(همیدرضا سجودی)*

$$kx - 2y = 6 \Rightarrow -2y = -kx + 6 \xrightarrow{\text{تقسیم طرفین بر } -2} y = \frac{k}{2}x - 3$$

$$\frac{y=mx+n}{\text{مقایسه با فرم استاندارد}} \rightarrow \begin{cases} m = \frac{k}{2} \text{ (شیب)} \\ n = -3 \text{ (عرض از مبدأ)} \end{cases}$$

$$\text{عرض از مبدأ} + \text{شیب} = \frac{k}{2} - 3 = \frac{1}{4} \xrightarrow{\text{طرفین معادله را در عدد ۴ ضرب می‌کنیم.}} 2k - 12 = 1$$

$$\Rightarrow 2k = 13 \Rightarrow k = \frac{13}{2} = 6.5$$

*(ریاضی سال سوم، صفحه‌ی ۳۳)***۴۷ - گزینه‌ی «۳» درصد پاسخ‌گویی (۲۵٪)***(همیدرضا سجودی)*طبق نمودار، نقاط تلاقی تابع با محورهای مختصات $A(1,0)$ و $B(0,-2)$ می‌باشد.

$$m = \frac{y_B - y_A}{x_B - x_A} = \frac{-2 - 0}{0 - 1} = \frac{-2}{-1} = 2 \quad \text{بنابراین داریم:}$$

$$y - y_A = m(x - x_A) \Rightarrow y - 0 = 2(x - 1) \Rightarrow y = 2x - 2$$

(ریاضی سال سوم، صفحه‌های ۲۸ تا ۳۳)

۴۸ - گزینهی «۳» درصد پاسخ‌گویی (۱۶٪)

(کنکور سراسری ۹۱)

اگر Δ (مبین) معادله‌ی درجه‌ی دومی مساوی صفر باشد، معادله یک جواب به‌صورت $\frac{-b}{2a}$

دارد (ریشه‌ی مضاعف).

$$2x^2 - 5x = a \Rightarrow 2x^2 - 5x - a = 0 \rightarrow \begin{cases} a = 2 \\ b = -5 \\ c = -a \end{cases} \rightarrow \begin{cases} a = 2 \\ b = -5 \\ c = -a \end{cases}$$

مقایسه با فرم استاندارد

$$\Delta = b^2 - 4ac = (-5)^2 - 4(2)(-a) = 25 + 8a = 0 \Rightarrow a = -\frac{25}{8}$$

$$\text{ریشه‌ی مضاعف} = \frac{-b}{2a} = -\frac{-5}{2(2)} = \frac{5}{4}$$

(ریاضی سال سوم، صفحه‌ی ۶۶ کتاب درسی)

۴۹- گزینهی «۴» درصد پاسخ‌گویی (۱۰٪)

(لیلا هاجی علیا)

ابتدا دامنه‌ی معادله را تعیین می‌کنیم:

$$\begin{cases} x \neq 0 \\ x-1 \neq 0 \Rightarrow x \neq 1 \end{cases} \Rightarrow \text{دامنه‌ی معادله} = \mathbb{R} - \{0, 1\}$$

سپس طرفین معادله را در مخرج مشترک کسرها ضرب می‌کنیم:

$$2x(x-1)\left(\frac{x-1}{x} + \frac{2x}{x-1}\right) = \frac{5}{2} \times 2x(x-1)$$

$$2(x-1)^2 + (2x)^2 = 5x(x-1)$$

$$2x^2 - 4x + 2 + 4x^2 = 5x^2 - 5x$$

$$2x^2 + 4x^2 - 5x^2 - 4x + 5x + 2 = 0$$

$$x^2 + x + 2 = 0 \Rightarrow \Delta = b^2 - 4ac = (1)^2 - 4(1)(2) = 1 - 8 = -7$$

چون $\Delta < 0$ است، پس معادله جواب حقیقی ندارد.

(ریاضی سال سوم، صفحه‌های ۷۰ و ۷۱)

۵۰- گزینهی «۴» درصد پاسخ‌گویی (۱۶٪)

(سارا شریفی)

$$\frac{\text{طرفین معادله را به توان ۲ می‌رسانیم.}}{(\sqrt{4x^2 - 1})^2 = (2(x+1))^2}$$

$$4x^2 - 1 = 4(x+1)^2 \Rightarrow 4x^2 - 1 = 4(x^2 + 2x + 1)$$

$$\Rightarrow 4x^2 - 1 - 4x^2 - 8x = 4$$

$$-8x = 4 + 1 \Rightarrow -8x = 5 \Rightarrow x = -\frac{5}{8}$$

چون جواب به دست آمده در معادله صدق می‌کند، بنابراین قابل قبول است و معادله یک جواب

حقیقی دارد. (ریاضی سال سوم، صفحه‌های ۷۱ و ۷۲)

۵۱- گزینهی «۳» درصد پاسخ‌گویی (۳۲٪)

(مبید فدایی)

محل تقاطع سهمی با محور X ها $\xrightarrow{y=0} x^2 - 3x - 10 = 0 \Rightarrow (x - 5)(x + 2) = 0$

$$\Rightarrow \begin{cases} x - 5 = 0 \Rightarrow x = 5 \\ \text{یا} \\ x + 2 = 0 \Rightarrow x = -2 \end{cases}$$

سهمی، محور X ها را در نقاط $(5, 0)$ و $(-2, 0)$ قطع می‌کند. بنابراین طول پاره خط
واصل بین این دو نقطه برابر با ۷ است. (ریاضی سال سوم، صفحه‌ی ۹۰)

۵۲- گزینهی «۴» درصد پاسخ‌گویی (۱۰٪)

(ممد علی کاظم نظری)

$$y = x^2 + 3x + 2 \xrightarrow[\text{مقایسه با فرم استاندارد}]{y = ax^2 + bx + c} \begin{cases} a = 1 \\ b = 3 \\ c = 2 \end{cases}$$

$$x_v = \frac{-b}{2a} = \frac{-3}{2}$$

$$y_v = \left(-\frac{3}{2}\right)^2 + 3\left(-\frac{3}{2}\right) + 2 = \frac{9}{4} - \frac{9}{2} + 2 = \frac{-1}{4}$$

مختصات رأس سهمی در ضابطه‌ی خط مورد نظر صدق می‌کند، بنابراین داریم:

$$y = mx + n \xrightarrow{m=2, V\left(-\frac{3}{2}, -\frac{1}{4}\right)} -\frac{1}{4} = 2\left(-\frac{3}{2}\right) + n$$

$$\Rightarrow n = \frac{11}{4} \text{ (عرض از مبدأ)}$$

$$\xrightarrow{m=2, n=\frac{11}{4}} y = 2x + \frac{11}{4}$$

$$\text{محل تقاطع خط با محور طول‌ها} \xrightarrow{y=0} 0 = 2x + \frac{11}{4} \Rightarrow x = -\frac{11}{8}$$

(ریاضی سال سوم، صفحه‌های ۳۳ و ۹۰)

۵۳- گزینهی «۳» درصد پاسخ‌گویی (۵۰٪)

(کنکور سراسری ۹۱)

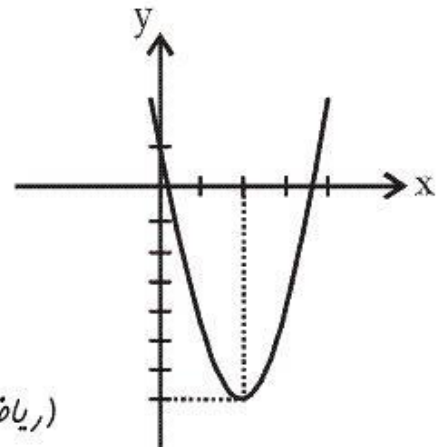
$$y = 2x^2 - 8x + 1 \xrightarrow[\text{مقایسه با فرم استاندارد}]{y = ax^2 + bx + c} \begin{cases} a = 2 \\ b = -8 \\ c = 1 \end{cases}$$

$$x_v = -\frac{b}{2a} = \frac{8}{4} = 2$$

$$\Rightarrow y_v = 2(2)^2 - 8(2) + 1 = -7$$

محل تقاطع سهمی با محور y ها $\xrightarrow{x=0} y = 1$

نمودار سهمی محور y ها را در نقطه‌ی $(0, 1)$ قطع می‌کند و رأس آن نقطه‌ی $(2, -7)$ است. بنابراین شکل تقریبی آن به صورت زیر است که از ناحیه‌ی سوم نمی‌گذرد.



(ریاضی سال سوم، صفحه‌های ۹۰ تا ۹۲ کتاب درسی)

۵۴- گزینهی «۲» درصد پاسخ‌گویی (۱۰٪)

(محمدعلی کاظم نظری)

$$\begin{aligned} n[n! + (n-1)!] &= n[n(n-1)! + (n-1)!] = n[(n-1)!(n+1)] \\ &= (n+1)n(n-1)! = (n+1)! \end{aligned}$$

(ریاضی سال سوم، صفحه‌های ۱۰۹ و ۱۱۰)

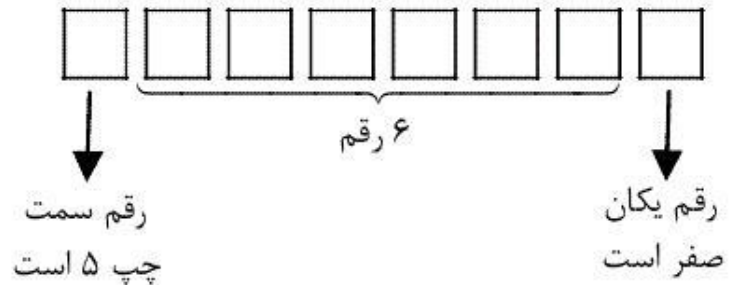
۵۵- گزینهی «۴» درصد پاسخ‌گویی (۴۰٪) (لیلا حاجی‌علیا)

$$\frac{(3!)!}{5!} = \frac{(3 \times 2 \times 1)!}{5!} = \frac{6!}{5!} = \frac{6 \times 5!}{5!} = 6$$

(ریاضی سال سوم، صفحه‌ی ۱۰۹)

۵۶- گزینهی «۳» درصد پاسخ‌گویی (۱۰٪) (سارا شریفی)

برای آن که عدد حاصل، ۸ رقمی و زوج باشد، باید حتماً رقم سمت راست صفر و رقم سمت چپ ۵ باشد. بنابراین خواهیم داشت:



$$\frac{6!}{3!3!} = 20$$

تعداد اعداد ۶ رقمی با سه رقم صفر و سه رقم ۵ برابر است با:

(ریاضی سال سوم، صفحه‌ی ۱۱۷)

۵۷- گزینهی «۲» درصد پاسخ‌گویی (۳۲٪) (کوروش داودی)

در کلمه‌ی «سرایدار»، حروف «الف» و «ر» هر کدام ۲ بار تکرار شده‌اند. بنابراین، خواهیم

$$\frac{7!}{2!2!} = \frac{7 \times 6 \times 5 \times 4 \times 3 \times 2!}{2 \times 1 \times 2!} = 1260$$

داشت:

(ریاضی سال سوم، صفحه‌ی ۱۱۷)

۵۸ - گزینهی «۳» درصد پاسخ‌گویی (۱۸٪)

(سارا شریفی)

$$۶ = ۳! = \text{تعداد جایگشت‌های } ۳ \text{ شیء متمایز}$$

$$\text{تعداد جایگشت‌های یک شیء از } n \text{ شیء متمایز} = P(n, 1) = \frac{n!}{(n-1)!}$$

$$\Rightarrow \frac{n!}{(n-1)!} = ۶ \Rightarrow \frac{n(n-1)!}{(n-1)!} = ۶ \Rightarrow n = ۶$$

(ریاضی سال سوم، صفحه‌های ۱۰۹ و ۱۱۵)

۵۹ - گزینهی «۲» درصد پاسخ‌گویی (۱۴٪)

(کوروش داودی)

$$C(x, 3) = P(x-1, 2)$$

$$\Rightarrow \frac{x!}{3!(x-3)!} = \frac{(x-1)!}{(x-1-2)!}$$

$$\frac{x(x-1)!}{3 \times 2 \times 1(x-3)!} = \frac{(x-1)!}{(x-3)!}$$

$$\frac{x}{6} = 1 \Rightarrow x = 6$$

(ریاضی سال سوم، صفحه‌های ۱۱۵ و ۱۲۱)

۶۰- گزینهی «۴» درصد پاسخ‌گویی (۳۲٪)

(کوروش داودی)

چون رضا همواره باید عضو گروه باشد پس باید از بین ۷ نفر، ۲ نفر دیگر انتخاب شوند:

$$C(7,2) = \frac{7!}{2!(7-2)!} = \frac{7 \times 6 \times 5!}{2! \times 5!} = 21$$

(ریاضی سال سوم، صفحه‌ی ۱۲۱)

۶۱- گزینهی «۲» درصد پاسخ‌گویی (۵۰٪)

(مهران افشاری)

با اندکی تأمل می‌توان دریافت که نامحدود بودن نیازهای انسان، الزاماً به معنای مصرف‌گرایی و تأکید بر مظاهر مادی نیست. در پاره‌ای از جوامع غیراسلامی، مصرف زیاد نوعی ارزش تلقی می‌گردد. در حالی که تفکر اسلامی، رشد و تعالی فکری و روحی انسان را ارزش می‌داند.

(اقتصاد، صفحه‌های ۱۱ و ۱۲)

۶۲- گزینهی «۲» درصد پاسخ‌گویی (۳۲٪)

(زهرا ممدی)

صرف ۱۰۰ میلیارد ریال برای ساخت و بهره‌برداری از سد، ما را از منافع حاصل از ساخت دو مدرسه با امکانات آموزشی مناسب محروم می‌کند. لذا هزینه‌ی فرصت بهره‌برداری از این سد، برابر با تأسیس دو مدرسه‌ای است که از آن صرف نظر کرده‌ایم.

(اقتصاد، صفحه‌ی ۱۷)

۶۳- گزینهی «۳» درصد پاسخ‌گویی (۱۰٪)

(مهری کار، دان)

$$\begin{aligned} \text{تولید ناخالص داخلی} &= ۶۰,۰۰۰ + ۹۰,۰۰۰ + ۱۲,۰۰۰,۰۰۰ + ۱۵۰,۰۰۰ + ۸۰,۰۰۰ \\ &= ۱۲,۹۲۰,۰۰۰ \text{ ریال} \end{aligned}$$

$$\text{ریال} \quad \text{ارزش ماشین‌آلات} = \frac{۱}{۴} \times ۱۲,۰۰۰,۰۰۰ = ۳,۰۰۰,۰۰۰$$

$$\text{ریال} \quad \text{تولید خالص داخلی} = ۱۲,۹۲۰,۰۰۰ - ۳,۰۰۰,۰۰۰ = ۹,۹۲۰,۰۰۰$$

$$\text{ریال} \quad \text{تولید خالص داخلی سرانه} = \frac{\text{تولید خالص داخلی}}{\text{جمعیت کشور}} = \frac{۹,۹۲۰,۰۰۰}{۲۵۰۰} = ۳,۹۶۸$$

تولید خارجی‌های مقیم کشور - تولید ناخالص داخلی = تولید ناخالص ملی

+ تولید افراد کشور که در خارج ساکن هستند

$$\text{ریال} \quad \text{تولید ناخالص ملی} = ۱۲,۹۲۰,۰۰۰ - ۸۰,۰۰۰ + ۷۰,۰۰۰ = ۱۲,۹۱۰,۰۰۰$$

(اقتصار، صفحه‌های ۲۴ تا ۲۶)

۶۴- گزینهی «۳» درصد پاسخ‌گویی (۱۷٪)

(کنکور آزاد ۸۸)

با توجه به تفاوت جمعیت در سال‌های مختلف، محاسبه‌ی درآمد ملی به صورت سرانه، می‌تواند معیار بهتری برای مقایسه‌ی سطح زندگی و رفاه افراد در سال‌های مختلف باشد.

$$\text{درآمد سرانه} = \frac{\text{درآمد ملی}}{\text{جمعیت}}$$

$$\text{میلیون واحد پولی} = 85,000 = \frac{5,100,000}{60} = \text{درآمد سرانه در سال ۸۴}$$

$$\text{میلیون واحد پولی} = 80,000 = \frac{5,200,000}{65} = \text{درآمد سرانه در سال ۸۵}$$

$$\text{میلیون واحد پولی} = 75,000 = \frac{5,400,000}{72} = \text{درآمد سرانه در سال ۸۶}$$

$$\text{میلیون واحد پولی} = 84,000 = \frac{6,300,000}{75} = \text{درآمد سرانه در سال ۸۷}$$

درآمد سرانه در سال ۸۴ دارای بیش‌ترین مقدار در مقایسه با سال‌های دیگر است در نتیجه بیش‌ترین میزان رفاه افراد این کشور، متعلق به سال ۸۴ است.

(اقتصاد، صفحه‌ی ۲۶ و ۲۷ کتاب درسی)

۶۵- گزینهی «۲» درصد پاسخ‌گویی (۱۲٪)

(سارا شریفی)

الف) این تصویر شامل «دو عضو» است.

بنگاه‌های اقتصادی که وظیفه‌ی «تولید و عرضه‌ی کالاها و خدمات» را به عهده دارند؛ با عنوان «اشخاص حقوقی»، عوامل تولید را از «خانوارها» که اشخاص «حقیقی‌اند» خریداری می‌کنند.

ب) با توجه به نمودار، مسیر شماره‌ی ۲ نشان‌دهنده‌ی وجوه پرداختی برای کالاها و خدمات است. (کل پولی که از طرف خانوارها به سمت بنگاه‌ها جریان پیدا می‌کند).

ج) مسیر شماره‌ی ۳ نشان‌دهنده‌ی روش درآمدی در محاسبه‌ی تولید کل جامعه است. (کل پولی که از طرف بنگاه‌ها به سمت خانوارها جریان می‌یابد).

د) اگر تولید کل جامعه را از طریق هر یک از سه روش محاسبه کنیم، به جواب‌های «یکسانی» می‌رسیم؛ از این رو، برای جلوگیری از اشتباه، «حداقل دو روش را برای محاسبه به کار

(اقتصاد، صفحه‌های ۲۷ تا ۳۱)

می‌گیرند و جواب‌ها را مقایسه می‌کنند.»

۶۶- گزینهی «۲» درصد پاسخ‌گویی (۴۲٪)

(سراسری تهرپی - ۸۹، با تغییر)

ترجمه‌ی جمله: «محققان نیاز دارند آزمایشات بیش‌تری روی این ماده انجام دهند.»

(۱) جشن (۲) آزمایش

(۳) تکلیف (۴) سرگرمی

۶۷- گزینهی «۱» درصد پاسخ‌گویی (۱۰٪) (علی نوری)

تولید در سال پایه - تولید در آن سال به قیمت ثابت = میزان افزایش تولید در سال مورد نظر

= میزان افزایش قیمت‌ها (تورم) در سال مورد نظر

تولید در همان سال به قیمت ثابت - تولید در آن سال به قیمت جاری

هزار میلیارد ریال $420 = 5000 - 5420$ = میزان افزایش تولید در سال سوم

هزار میلیارد ریال $330 = 5420 - 5750$ = میزان افزایش قیمت‌ها در سال سوم

هزار میلیارد ریال $90 = 5210 - 5300$ = میزان افزایش قیمت‌ها (تورم) در سال دوم

(اقتصار، صفحه‌های ۳۱ و ۳۲)

۶۸- گزینهی «۲» درصد پاسخ‌گویی (۱۰٪) (زهرا ممیری)

هزینه‌ی سالانه $(5,000 \times 1,200) + 4,000,000 + 20,000,000$

= ریال $6,000,000 + 4,000,000 + 20,000,000 = 30,000,000$

سود = درآمد - هزینه

$2,500,000 = \text{درآمد} - 30,000,000$

$\Rightarrow \text{درآمد} = 32,500,000$ ریال

ریال $6,500 = \frac{32,500,000}{5,000}$ = قیمت فروش هر واحد کالا

(اقتصار، صفحه‌ی ۳۸)

۶۹- گزینهی «۲» درصد پاسخ‌گویی (۱۶٪) (مه‌دی کاردران)

$$\text{الف) تعداد خانوارها} = 70,000,000 \div 7 = 10,000,000$$

$$\text{مقدار انرژی برق صرفه‌جویی شده توسط خانوارها} = 100 \times 10,000,000$$

$$= 1,000,000,000 \text{ وات} = 1000 \text{ مگاوات}$$

$$\text{ب) نسبت صرفه‌جویی} = \frac{\text{میزان برق صرفه‌جویی شده}}{\text{میزان برق تولیدی نیروگاه}} = \frac{1000}{3000} = \frac{1}{3}$$

$$\text{ج) میلیون نفر} = 70 \times \frac{1}{10} = 7 \text{ (جمعیت کنونی کشور)} = \frac{1}{10} \text{ جمعیت جدید}$$

$$\text{د) هزار خانوار} = 1,400,000,000 \div 5 = 1,400,000,000 = 1,400 \text{ هزار خانوار}$$

(اقتصاد، صفحه‌های ۴۱)

۷۰- گزینهی «۱» درصد پاسخ‌گویی (۳۲٪) (سارا شریفی)

مقادیر (۱) بیانگر مقادیر عرضه هستند زیرا با افزایش قیمت، مقدار آن‌ها در حال افزایش است. ردیف (۴) بیان‌کننده‌ی مقدار تعادلی عرضه و تقاضا (۱۲۰۰ واحد) است و قیمت تعادلی ۲۰۰ ریال است.

به ازای قیمت‌های بالاتر از قیمت تعادلی، مازاد عرضه داریم (یعنی ردیف‌های ۵، ۶ و ۷) و به ازای قیمت‌های پایین‌تر از قیمت تعادلی، کمبود عرضه داریم. (یعنی ردیف‌های ۳، ۲ و ۱).

(اقتصاد، صفحه‌های ۴۸ تا ۵۱)

۷۱- گزینهی «۳» درصد پاسخ‌گویی (۳۲٪) (علی نوری)

اگر کشوری منابع تأمین کالاهای وارداتی یا بازارهای فروش کالاهایش را متنوع کند یا از وضعیت تک محصولی فاصله بگیرد یا این که امکان تأمین بعضی نیازها را در داخل فراهم کند، به وضعیت استقلال اقتصادی نزدیک می‌شود.

اصول ۴۷ و ۴۹ قانون اساسی بر «مشروع بودن مالکیت در عین مبارزه با ثروت اندوزی حرام» تأکید دارد. شکل‌گیری مناطق رشد یافته، به صورت جزیره در داخل کشورهای در حال توسعه ناشی از «تبعیض بین مناطق مختلف کشور» است که این وضعیت باعث می‌شود «رشد اقتصادی این جزیره‌ها قابل دوام نباشد.» (رشد اقتصادی ناپایدار) (اقتصاد، صفحه‌های ۶۸، ۷۰ و ۷۱)

۷۲- گزینهی «۲» درصد پاسخ‌گویی (۳۲٪)

(سارا فریبی)

آن دسته از خط‌مشی‌های دولت که با مالیات گرفتن تحقق می‌یابد، به «سیاست مالی» معروف است. سیاست مالی به بررسی آثار مالیات بر سایر متغیرهای کلان اقتصادی هم‌چون سطح تولید، اشتغال، درآمد و قیمت‌ها می‌پردازد.

اگر اقتصاد در حال «رکود» باشد و اشتغال کامل وجود نداشته باشد، نشر اسکناس می‌تواند باعث «رونق اقتصادی» شود. (اقتصار، صفحه‌های ۷۸ و ۷۹)

۷۳- گزینهی «۳» درصد پاسخ‌گویی (۱۶٪)

(مهران افشاری)

$$\text{ریال} = 600,000 \div 12 = 50,000$$

$$\text{ریال} = 50,000 \times \frac{4}{100} = 2,000$$

$$\text{ریال} = 1,560,000 \div 12 = 130,000$$

$$\text{ریال} = 130,000 \times \frac{9}{100} = 11,700$$

$$\text{ریال} = 11,700 - 2,000 = 9,700$$

$$\text{ریال} = 2,000$$

$$\Rightarrow \text{ریال} = 2,000 \times 12 = 24,000$$

$$\text{ریال} = 600,000 - 24,000 = 576,000$$

$$= 576 \text{ هزار ریال}$$

(اقتصار، صفحه‌های ۸۱ و ۸۲)

۷۴- گزینهی «۲» درصد پاسخ‌گویی (۱۶٪) (سارا فریبی)

$$۱۰۰۰ - ۵۰۰ = ۵۰۰ \text{ ریال} \Rightarrow ۵۰۰ \times \frac{۵}{۱۰۰} = ۲۵ \text{ ریال}$$

$$۲۰۰۰ - ۱۰۰۰ = ۱۰۰۰ \text{ ریال} \Rightarrow ۱۰۰۰ \times \frac{۱۰}{۱۰۰} = ۱۰۰ \text{ ریال}$$

$$۲۷۰۰ - ۲۰۰۰ = ۷۰۰ \text{ ریال} \Rightarrow ۷۰۰ \times \frac{۱۵}{۱۰۰} = ۱۰۵ \text{ ریال}$$

$$\text{ریال مالیات ماهانهی فرد} = ۲۵ + ۱۰۰ + ۱۰۵ = ۲۳۰$$

$$\text{ریال درآمد سالانهی فرد} = ۲۷۰۰ \times ۱۲ = ۳۲۴۰۰$$

$$\text{ریال مالیات سالانهی فرد} = ۲۳۰ \times ۱۲ = ۲۷۶۰$$

$$\text{ریال خالص ماندهی سالانهی فرد} = ۳۲۴۰۰ - ۲۷۶۰ = ۲۹۶۴۰$$

مالیات فرد براساس نرخ تصاعدی طبقه‌ای محاسبه شده است.

(اقتصاد، صفحه‌های ۸۲ و ۸۳)

۷۵- گزینهی «۲» درصد پاسخ‌گویی (۱۶٪) (مهدی کاروان)

$$\text{الف) میلیون ریال} = ۱۰ = \frac{۱۵۰}{۱۵} = \frac{\text{ارزش کالای سرمایه‌ای}}{\text{عمر مفید کالا}} = \text{هزینهی استهلاک سالانه}$$

$$\text{ب) میلیون ریال} = ۳۰ = ۱۰ \times ۳ = \text{هزینهی استهلاک سه سال آخر}$$

$$\text{میلیون ریال} = ۶ = ۳۰ \times \frac{۲۰}{۱۰۰} = \text{میزان افزایش هزینهی استهلاک سه سال آخر}$$

$$\text{میلیون ریال} = ۳۶ = ۳۰ + ۶ = \text{مجموع هزینهی استهلاک سه سال آخر کالا با قیمت جدید}$$

$$\text{ج) میلیون ریال} = ۳۰ = ۱۵۰ \times \frac{۲۰}{۱۰۰} = \text{میزان افزایش بهای کالای سرمایه‌ای}$$

$$\text{میلیون ریال} = ۱۸۰ = ۱۵۰ + ۳۰ = \text{قیمت جدید دستگاه تراشکاری}$$

(اقتصاد، صفحه‌ی ۸۶)

۷۶- گزینهی «۴» درصد پاسخ‌گویی (۵۰٪)

(زهرا مومنی)

فعالیت‌های دولت در عرصه‌ی اقتصاد را در دو محور عمده می‌توان بررسی کرد: ۱- عرصه‌ی کالاها و خدمات، ۲- وضع قوانین و سیاست‌گذاری در اقتصاد. سرمایه‌گذاری دولت در برخی زمینه‌ها که بخش خصوصی حاضر به سرمایه‌گذاری نیست، مانند: تولید فولاد، در دسته‌ی اول و دنبال کردن هدف‌هایی نظیر کاهش مصرف‌گرایی از طریق طراحی و اجرای سیاست‌های مناسب در دسته‌ی دوم قرار دارد. (اقتصاد، صفحه‌های ۶۰ و ۶۱)

۷۷- گزینهی «۴» درصد پاسخ‌گویی (۴۴٪)

(مه‌ی کاروان)

نتایج حاصل از توسعه ممکن است در زمان طولانی‌تری حاصل شود و در کوتاه مدت مشهود نباشد، به همین جهت، گفته می‌شود که توسعه فرایندی «بلندمدت» است. رشد به معنای افزایش تولید است؛ پس بهترین معیار برای سنجش آن شاخص‌های تولید کل جامعه مثل درآمد سرانه یا تولید ناخالص داخلی (به قیمت‌های ثابت) و میزان رشد آنهاست. افزایش تولید ناشی از فناوری برتر مثالی برای «رشد» است.

(اقتصاد، صفحه‌های ۹۲ و ۹۳)

۷۸- گزینهی «۲» درصد پاسخ‌گویی (۱۶٪)

(کنکور آزاد ۹۱)

با محاسبه‌ی نسبت دهک دهم به دهک اول در کشورهای مختلف، شاخصی به دست می‌آید که برای مقایسه‌ی وضعیت توزیع درآمد بین آن‌ها به کار می‌رود. هر چه این نسبت «بیش‌تر» باشد، توزیع درآمد در آن جامعه «نامناسب‌تر» است.

$$\text{شاخص وضعیت توزیع درآمد در سال گذشته} = \frac{\text{سهم دهک اول}}{\text{سهم دهک دهم}} = \frac{۲۴}{۶} = ۴$$

می‌خواهیم در سال جاری وضعیت مناسب‌تری در توزیع درآمد داشته باشیم، بنابراین شاخص وضعیت توزیع درآمد در سال جاری باید کم‌تر از ۴ باشد. طبق فرض مسئله در سال جاری سهم دهک دهم برابر با ۲۰ درصد است، اگر سهم دهک اول برابر با ۵ درصد باشد، شاخص وضعیت توزیع درآمد در سال جاری با سال گذشته برابر می‌شود. برای داشتن توزیع مناسب‌تر درآمد در سال جاری، سهم دهک اول باید حداقل از ۵ درصد بیش‌تر گردد.

از تقسیم عدد ۲۰ بر عدد گزینه‌ی «۱»، عددی بیش‌تر از ۴ (شاخص سال گذشته) به دست می‌آید که نشان‌دهنده‌ی وضعیت نامطلوب‌تر نسبت به سال گذشته است؛ لذا این گزینه نادرست است. هم‌چنین با توجه به واژه‌ی «حداقل» در صورت سؤال، گزینه‌های «۳» و «۴» نیز نمی‌توانند پاسخ صحیح این سؤال باشند.

(اقتصاد، صفحه‌ی ۱۰۱ کتاب درسی)

۷۹- گزینه‌ی «۳» درصد پاسخ‌گویی (۵۰٪)

(علی نوری)

طرفداران اقتصاد آزاد معتقدند که دولت با دخالت در اقتصاد سبب گسترش ناکارایی و کاهش تحرک بخش خصوصی می‌شود. آن‌ها به هم‌زمانی دوران انقلاب صنعتی و حاکمیت و گسترش اندیشه‌ی اقتصاد آزاد اشاره می‌کنند و می‌گویند جوامع غربی فقط زمانی توانستند حرکت به سمت توسعه را شروع کنند که دخالت دولت در اقتصاد محدود شد.

امروزه برخی از کارشناسان و تحلیل‌گران به این باور رسیده‌اند که کشورهای در حال توسعه در «مراحل اولیه» توسعه به حضور دولتی مقتدر و کارآمد که با جدیت چرخ‌های اقتصادی را به حرکت درآورد، نیازمندند.

(اقتصاد، صفحه‌های ۱۰۴، ۱۰۵ و ۱۰۶)

۸۰- گزینهی «۱» درصد پاسخ‌گویی (۵۵٪)

(سارا شریفی)

در دوران صفویه، ایران از کانون تحولات به دور بود و حاکمان وقت تصوّر درستی از شرایط جهان و وظایف خطیر تاریخی خود نداشتند؛ بدین جهت نتوانستند با انتخاب روش درست و بهره‌برداری از شرایط خاص آن زمان، جریان توسعه و نوسازی را آغاز کنند.

در دوران قاجار، بی‌کفایتی و عیاشی حکام به اوج رسید و ایران فرصت طلایی خود را برای جبران عقب‌ماندگی نسبت به اروپا از دست داد.

ویژگی عمده‌ی دوره‌ی پهلوی، وابستگی شدید و سرسپردگی حاکمان به قدرت‌های بیگانه بود.

(اقتصاد، صفحه‌های ۱۰۸ و ۱۰۹)

۸۱- گزینهی «۳» درصد پاسخ‌گویی (۱۴٪)

(حسن روزبیکر)

کلمات پایانی مصراع‌ها در ابیات «الف، ب، ت، ث، ج، ح» معانی مختلفی دارند و این کلمات، قافیه هستند نه ردیف.

در بیت «پ»، «باد» و در بیت «چ»، «آمدش» ردیف است.

(آرایه‌های ادبی، صفحه‌ی ۵)

۸۲- گزینهی «۳» درصد پاسخ‌گویی (۵۸٪)

(فاطمه اصلانی)

بیت «الف»: عبارت «آن‌که لرزد هم‌چو مرغ نیم‌بسمل» تشبیه دارد.

بیت «ج»: «شمشاد‌خانه‌پرور» استعاره‌ی مصرّحه از «معشوق» است.

بیت «ب»: «جریده‌ی عالم» اضافه‌ی تشبیه‌ی (تشبیه بلیغ) است.

بیت «د»: «دست‌غم» استعاره‌ی مکنّیه و تشخیص است.

(آرایه‌های ادبی، صفحه‌های ۵۴، ۵۹، ۶۵ و ۷۱)

۸۳- گزینهی «۱» درصد پاسخ‌گویی (۳۷٪)

(مینا توکلی‌نژاد)

در بیت این گزینه تشبیه وجود ندارد.

استعاره‌های موجود در این بیت: جیب افق، آینه برکشیدن چرخ، رخ‌گیتی

(آرایه‌های ادبی، صفحه‌های ۵۴، ۶۵ و ۷۱)

۸۴- گزینهی «۳» درصد پاسخ‌گویی (۴۳٪)

(رضا جان‌نثار، کهنه‌شهری)

بیت «ج»: مزرع سبز فلک (تشبیه آسمان به مزرع سبز) و داس مه نو (تشبیه ماه نو به داس) تشبیه دارد.

بیت «ب»: لعل: استعاره‌ی مصرّحه از لب

بیت «د»: گل‌های چیده: مجاز از شهیدان با علاقه‌ی شباهت

بیت «الف»: ای نسیم سحر: استعاره‌ی مکنّیه و تشخیص

(آرایه‌های ادبی، صفحه‌های ۵۴، ۶۵، ۷۱ و ۷۷)

۸۵- گزینهی «۴» درصد پاسخ‌گویی (۲۵٪)

(رویا رحمانی)

بیت اول) تکرار: «مست» / مجاز: «دست»: مجاز از انگشتان دست و «نرگس»: مجاز از چشم

بیت دوم) تشبیه بلیغ: «زندادان شب» / «گوش به زنگ بودن»: کنایه از «منتظر بودن»

(آرایه‌های ادبی، صفحه‌های ۵۹، ۷۷، ۸۷ و ۹۷)

۸۶- گزینهی «۴» درصد پاسخ‌گویی (۴۴٪)

(کنکور سراسری ۸۷، با تغییر)

«دست» مجاز از «قدرت و توانایی» با علاقه‌ی «آلیه» است.

تشریح گزینه‌های دیگر:

گزینه‌ی «۱»: در این بیت، «تشخیص» وجود ندارد. «باد به دست بودن»، «دل نهادن» و «بر باد رفتن» کنایه هستند.

گزینه‌ی «۲»: در این بیت، «لعل» و «لؤلؤ» در معنای حقیقی خود به‌کار رفته‌اند و استعاره نیستند.

گزینه‌ی «۳»: در این بیت، تقابل سجع‌های متوازن در دو مصراع دیده نمی‌شود.

(آرایه‌های ادبی، صفحه‌های ۶۵، ۷۱، ۷۷ و ۱۰۶)

۸۷- گزینهی «۳» درصد پاسخ‌گویی (۵۹٪)

(فاطمه اصلانی)

بیت «الف»: «سر» مجاز از «فکر و خیال»

بیت «ج»: تقابل سجع‌های متوازی، آرایه‌ی ترصیع را پدید آورده است.

بیت «ب»: «ترگس» استعاره‌ی مصرّحه از «چشم» است.

(آرایه‌های ادبی، صفحه‌های ۶۵، ۷۷ و ۱۰۶)

۸۸- گزینهی «۳» درصد پاسخ‌گویی (۲۹٪)

(رویا رحمانی)

در بیت اول این گزینه، «جام» مجاز از محتویات درون آن است، اما در بیت دوم، مجاز به کار نرفته است.

تشریح گزینه‌های دیگر:

گزینه‌ی «۱»: «ماه» (اول): مجاز از معشوق / «سر»: مجاز از فکر و اندیشه

گزینه‌ی «۲»: «عالم»: مجاز از مردم عالم / «دست»: مجاز از انگشتان و کف دست

گزینه‌ی «۴»: «سر»: مجاز از فکر و خیال / «لعل»: مجاز از لب (آرایه‌های ادبی، صفحه‌ی ۷۷)

۸۹- گزینهی «۲» درصد پاسخ‌گویی (۷۳٪)

(کنکور سراسری ۸۶)

در این گزینه، «ایران» مجاز از «مردم ایران» با «علاقه‌ی محلیّه» است.

در سه گزینه‌ی دیگر، «گوش، بیت و الحمد» مجاز با علاقه‌ی جزئیّه هستند.

(آرایه‌های ادبی، صفحه‌ی ۸ کتاب درسی)

۹۰- گزینهی «۲» درصد پاسخ‌گویی (۷۳٪)

(رضا جان‌نثار، کهنه‌شهری)

در این بیت، موازنه (تقابل سجع‌ها) وجود ندارد.

(آرایه‌های ادبی، صفحه‌ی ۱۰۶)

۹۱- گزینهی «۴» درصد پاسخ‌گویی (۲۹٪)

(ابراهیم رضایی‌مقدم)

موارد این گزینه به ترتیب کامل‌کننده‌ی جاهای خالی عبارات صورت سؤال هستند.

(تاریخ ادبیات ایران و جهان (۱)، صفحه‌های ۱۱، ۲۲ و ۲۳)

۹۲- گزینهی «۲» درصد پاسخ‌گویی (۱۴٪)

(ابراهیم رضایی مقدم)

تاریخ تألیف آثار این گزینه:

الابنیه عن حقایق الادویه (ابومنصور موفق هروی) (عهد منصور بن نوح سامانی ۳۶۶ - ۳۵۰ هـ. ق) / تاریخ بلعمی (۳۵۲ هـ. ق) / حدود العالم (نیمه‌ی دوم قرن چهارم) / هداية المتعلمين في الطب (۳۷۱ هـ. ق)

(تاریخ ادبیات ایران و جهان (۱)، صفحه‌های ۴۵ و ۴۶)

۹۳- گزینهی «۳» درصد پاسخ‌گویی (۳۵٪)

(فاطمه اصلانی)

عبارات صورت سؤال، به ترتیب معرف کتاب‌های ذکر شده در این گزینه هستند.

(تاریخ ادبیات ایران و جهان (۱)، صفحه‌های ۴۵، ۴۶، ۸۶ و ۸۷)

۹۴- گزینهی «۴» درصد پاسخ‌گویی (۳۸٪)

(فاطمه اصلانی)

نثر دینی فارسی با «ترجمه‌ی تفسیر طبری» آغاز شد و تفسیر سوراآبادی از نثرهای «دینی» (نه عارفانه) سده‌ی پنجم هجری به‌شمار می‌رود.

(تاریخ ادبیات ایران و جهان (۱)، صفحه‌های ۴۵ و ۹۴)

۹۵- گزینهی «۳» درصد پاسخ‌گویی (۵۶٪)

(کنکور سراسری ۸۸، با تغییر)

«دقیقی توسی» مأمور شد تا شاهنامه‌ی ابومنصوری را به نظم درآورد اما کشته شد و «فردوسی توسی» کار ناتمام وی را دنبال کرد.

(تاریخ ادبیات ایران و جهان (۱)، صفحه‌ی ۴۸ کتاب درسی)

۹۶- گزینهی «۱» درصد پاسخ‌گویی (۳۸٪)

(ابراهیم رضایی مقدم)

عبارت «الف» بخش سوم شاهنامه (تاریخی)، عبارت «ب» بخش اول شاهنامه (اساطیری) و عبارت «پ» بخش دوم شاهنامه (پهلوانی) را معرفی می‌کند.

(تاریخ ادبیات ایران و جهان (۱)، صفحه‌های ۵۲ و ۵۴)

۹۷- گزینهی «۱» درصد پاسخ‌گویی (۳۵٪)

(حسن روزبیکر)

«نجم‌الدین رازی» از عرفای «قرن هفتم» است و در زمره‌ی اولین نثرنویسان صوفی جای ندارد.

(تاریخ ادبیات ایران و جهان (۱)، صفحه‌های ۶۷، ۸۹، ۱۱۳ و ۱۱۶)

۹۸- گزینهی «۲» درصد پاسخ‌گویی (۷۱٪)

(ناهید شهبابی)

«معزی» با سرودن این رباعی برای «سلطان ملک‌شاه سلجوقی» مورد توجه خاص وی واقع گشت.
تاریخ ادبیات ایران و جهان (۱)، صفحه‌های ۷۰

۹۹- گزینهی «۳» درصد پاسخ‌گویی (۲۹٪)

(ابراهیم رضایی مقدم)

سیاست‌نامه (تعلیمی) / التفهیم (علمی) / تاریخ بیهقی (تاریخی) / اسرارالتوحید (عارفانه)
تاریخ ادبیات ایران و جهان (۱)، صفحه‌های ۸۶ تا ۹۲ و ۱۱۵ و ۱۲۳

۱۰۰- گزینهی «۴» درصد پاسخ‌گویی (۳۹٪)

(رویا رحمانی)

«ساجان» از آثار «گرهارت یوهان هاوپتمان» نویسنده‌ی «ناتورالیست آلمانی» است.
تاریخ ادبیات ایران و جهان (۱)، صفحه‌های ۱۸۷، ۱۹۸، ۱۹۹، ۲۰۴، ۲۱۰ تا ۲۱۲ و ۲۲۵ تا ۲۲۷

۱۰۱- گزینهی «۳» درصد پاسخ‌گویی (۴۸٪)

(اصلان قزللو)

«کشف المحجوب»، تألیف «ابوالحسن جلابی هجویری غزنوی» است که بنا به خواهش «ابوسعید هجویری» تهیه شده است.
تاریخ ادبیات ایران و جهان (۱)، صفحه‌های ۹۵

۱۰۲- گزینهی «۳» درصد پاسخ‌گویی (۲۳٪)

(کنکور سراسری ۱۹)

آثار ذکر شده در گزینهی «۳»، از حیث محتوا با هم تناسب ندارند:
«طبقات الصوفیه»: شرح سرگذشت و حالات بزرگان صوفیه پیش از خواجه عبدالله انصاری است.
«تحفة العراقین»: اثر «خاقانی»، کهن‌ترین و مهم‌ترین سفرنامه‌ی منظوم حج در زبان فارسی است.
«رسایل»: از آثار خواجه عبدالله انصاری است که موضوع آن، اقوال و سخنان و مناجات‌ها و راز و نیازهای لطیف و پرجاذبه است.

تشریح گزینه‌های دیگر:

گزینهی «۱»: «مجملة التوارخ - تاریخ بیهق - راحة الصدور» از «نثرهای تاریخی» هستند.
گزینهی «۲»: «ترجمان البلاغه - حدائق السحر - المعجم» از «کتاب‌های فنی در زمینه‌ی علوم ادبی» هستند.

گزینهی «۴»: «رسالة الطیر - رسالة العشق - تمهیدات» از «نثرهای عارفانه» هستند.
تاریخ ادبیات ایران و جهان (۱)، صفحه‌های ۹۵، ۹۸، ۱۱۴، ۱۱۵، ۱۱۹، ۱۲۰، ۱۲۱ و ۱۳۹ کتاب درسی

۱۰۳- گزینهی «۳» درصد پاسخ‌گویی (۷۱٪)

(مینا توکلی‌نژاد)

بیت صورت سؤال مطلع ترکیب‌بندی از «جمال‌الدین عبدالرزاق اصفهانی» و در نعت و ستایش «پیامبر گرامی اسلام (ص)» سروده شده است. «کمال‌الدین اصفهانی» به خلاق‌المعانی نام‌بردار شده است. (تاریخ ادبیات ایران و جهان (۱)، صفحه‌های ۱۰۸ و ۱۰۹)

۱۰۴- گزینهی «۲» درصد پاسخ‌گویی (۲۳٪)

(مینا توکلی‌نژاد)

عبارت «الف» معرف «روض الجنان»، عبارت «ب» معرف «بوطیقا»، عبارت «پ» معرف «تحفة العراقین خاقانی» و عبارت «ت» معرف «سعدی‌نامه» یا «بوستان» است.

(تاریخ ادبیات ایران و جهان (۱)، صفحه‌های ۱۱۸، ۱۳۹، ۱۶۵ و ۱۷۵)

۱۰۵- گزینهی «۳» درصد پاسخ‌گویی (۵۶٪)

(اصلان قزلو)

اهل کلیسا در عهد رنسانس، زن را «شیطان مجسم و عامل گناه» می‌شمردند. بیت این گزینه نیز چنین نگاهی به زن دارد. (تاریخ ادبیات ایران و جهان (۱)، صفحه‌ی ۱۷۹)

۱۰۶- گزینهی «۳» درصد پاسخ‌گویی (۳۹٪)

(مینا توکلی‌نژاد)

«پترارک»: اولین هنرمندی که زن در آثار او مقامی والا یافته است.
«فلورانس»: مهد رنسانس ایتالیا بود.

«جان میلتون»: مشهورترین شاعر انگلیسی و آفریننده‌ی حماسه‌ی «بهشت گمشده» است.

(تاریخ ادبیات ایران و جهان (۱)، صفحه‌های ۱۷۹ و ۱۸۲)

۱۰۷- گزینهی «۱» درصد پاسخ‌گویی (۴۴٪)

(رویا رحمانی)

عبارت این گزینه، بیانگر «اصل عقل» است اما عبارات سایر گزینه‌ها که به ترتیب سخنان «گتشد»، «ارسطو» و «بوالو» هستند، به «اصل تقلید از طبیعت» اشاره دارند.

(تاریخ ادبیات ایران و جهان (۱)، صفحه‌ی ۱۸۴)

۱۰۸- گزینه‌ی «۴» درصد پاسخ‌گویی (۴۸٪)

(اصلاح قزللو)

«او» و «در قایق»: فریت ادگو

«پول» و «ترز راکن»: امیل زولا

«پیش از سپیده‌دم» و «نساجان»: گرهارت یوهان هاوپتمان

«اشباح» و «خانه‌ی عروسک»: هنریک ایبسن

(تاریخ ادبیات ایران و جهان (۱)، صفحه‌های ۲۰۴ و ۲۱۰ تا ۲۱۲)

۱۰۹- گزینه‌ی «۲» درصد پاسخ‌گویی (۴۴٪)

(رویا رحمانی)

نام کتاب	نویسنده	موضوع
پیش از سپیده‌دم	گره‌ه‌ارت یوهان هاوپتمان	تراژدی زندگی کشاورزی الکلی
خوشه‌های خشم	جان اشتاین بک	فراهم‌آمدن موجبات آوارگی دهقانان توسط شرکت‌های بزرگ از طریق دست‌اندازی بر املاک کوچک
کلاغ	ادگار آلن‌پو	اندوه شاعر در مرگ زنی زیبا
در جست‌وجوی زمان از دست رفته	مارسل پروست	رخنه به فراسوی واقعیت و جست‌وجوی جهانی آرمانی

(تاریخ ادبیات ایران و جهان (۱)، صفحه‌های ۲۱۲، ۲۲۶ و ۲۲۷)

۱۱۰- گزینه‌ی «۱» درصد پاسخ‌گویی (۱۴٪)

(رویا رحمانی)

ویلیام باتلر بیتس، «ادگار آلن‌پو» را بزرگ‌ترین شاعر آمریکایی می‌دانست.

آثار «ادگار آلن‌پو»: کلاغ - جنایت در کوی غسل‌خانه - نامه‌ی دزدیده شده - سوسک طلایی -

سایه - تیمور لنگ (تاریخ ادبیات ایران و جهان (۱)، صفحه‌ی ۲۲۶)

۱۱۱- گزینهی «۴» درصد پاسخ‌گویی (۳۵٪)

(ابراهیم رضایی مقدم)

ده‌نامه (عشاق‌نامه) و لمعات: عراقی
رساله‌ی تعریفات و صد پند: عبید زاکانی
قندهارنامه و محمود و ایاز: صائب تبریزی
نکات و مراسلات و محیط اعظم: بیدل دهلوی

(تاریخ ادبیات ایران و جهان (۲)، صفحه‌های ۹، ۱۰، ۱۹، ۵۰ و ۵۲)

۱۱۲- گزینهی «۱» درصد پاسخ‌گویی (۴۸٪)

(مینا توکلی نژاد)

این بیت از «سیف فرغانی» شاعر قرن هفتم است. او از قالب قصیده برای بیان انتقادهای کوبنده و طرح دیدگاه‌های اجتماعی و اخلاقی خویش سود برده است، بی‌آن‌که خود را در «اصطبل ثناخوانی» گرفتار کند.

(تاریخ ادبیات ایران و جهان (۲)، صفحه‌های ۱۷، ۱۸، ۲۳، ۴۶ و ۷۲)

۱۱۳- گزینهی «۲» درصد پاسخ‌گویی (۳۹٪)

(ناهید شهابی)

حافظ در غزلی با مطلع «بلبلی خون دلی خورد و گلی حاصل کرد / باد غیرت به صدش خار پریشان دل کرد» به مرگ فرزند خود اشاره می‌کند و در آن می‌نالد که:
«قرّة‌العین من آن میوه‌ی دل یادش باد / که خود آسان بشد و کار مرا مشکل کرد»

(تاریخ ادبیات ایران و جهان (۲)، صفحه‌ی ۲۳)

۱۱۴- گزینهی «۴» درصد پاسخ‌گویی (۳۵٪)

(رویا رحمانی)

«جان‌بخشی به مفاهیم و اشیای بی‌جان» به دوره‌ی خاصی تعلق ندارد، اما در شعر عصر صائب، استفاده از آن فزونی می‌یابد. این ویژگی در بیت این گزینه نیز دیده می‌شود.

(تاریخ ادبیات ایران و جهان (۲)، صفحه‌ی ۳۹)

۱۱۵- گزینه‌ی «۴» درصد پاسخ‌گویی (۳۸٪)

(ناهدید شهبابی)

شرح زندگانی من: عبدالله مستوفی / سیاحت‌نامه‌ی ابراهیم بیک: زین‌العابدین مراغه‌ای /
براهین‌العجم: محمدتقی لسان‌الملک سپهر

(تاریخ ادبیات ایران و جهان (۲)، ترکیبی)

۱۱۶- گزینه‌ی «۲» درصد پاسخ‌گویی (۲۳٪)

(رویا رحمانی)

در عصر هاتف تحول شگرفی در فضای شعر فارسی پیش نیامد و در قلمرو تخیل و موسیقی
شعر و حتی زبان چیز تازه‌ای به شعر افزوده «نشد». در عصر هاتف، «غزل» قالب عمده‌ی شعر
بود. شاعران این دوره، قصیده را به طرز «خاقانی و انوری» (نه امیر خسرو) می‌سرودند.

(تاریخ ادبیات ایران و جهان (۲)، صفحه‌های ۶۵ و ۶۶)

۱۱۷- گزینه‌ی «۳» درصد پاسخ‌گویی (۲۳٪)

(رضا جان‌نثار کهنه‌شهری)

احمد نراقی: صفایی / محمود مازندرانی: فدایی / ملاهادی سبزواری: اسرار / قانانی: حبیب / میرزا
شفیع شیرازی: وصال / محمدحسین خان: عندلیب

(تاریخ ادبیات ایران و جهان (۲)، صفحه‌های ۷۸، ۸۲، ۸۶ و ۸۹)

۱۱۸- گزینه‌ی «۳» درصد پاسخ‌گویی (۴۴٪)

(ابراهیم رضایی‌مقدم)

«عبرت‌نامه» به تقلید از «تحفة‌العراقین خاقانی»، «گلشن صبا» به تقلید از «بوستان سعدی» و
«شهنشاه‌نامه» به تقلید از «شاهنامه‌ی فردوسی» سروده شده است.

(تاریخ ادبیات ایران و جهان (۲)، صفحه‌ی ۸۲)

۱۱۹- گزینهی «۳» درصد پاسخ‌گویی (۴۸٪) (رویا رحمانی)

عبارات صورت سؤال به ترتیب معرف افراد ذکر شده در این گزینه هستند.

(تاریخ ادبیات ایران و جهان (۲)، صفحه‌های ۸۴، ۸۵، ۸۸، ۱۰۰ و ۱۰۱)

۱۲۰- گزینهی «۲» درصد پاسخ‌گویی (۷۱٪) (رضا جان‌نثار، کهنه‌شهری)

«وصال شیرازی» از راه کتابت قرآن روزگار می‌گذراند و «عارف قزوینی» علاوه بر داشتن خط

نیکو، با موسیقی نیز آشنا بود. (تاریخ ادبیات ایران و جهان (۲)، صفحه‌های ۸۶ و ۱۱۴)

۱۲۱- گزینهی «۴» درصد پاسخ‌گویی (۵۶٪) (ابراهیم رضایی مقدم)

لقب قائمی، «حستان‌العجم» است و کتاب «پرشان» را به شیوهی «گلستان سعدی» نوشته است.

آن‌چه قدرت طبع وی را در شاعری نشان می‌دهد، «قصاید» اوست.

(تاریخ ادبیات ایران و جهان (۲)، صفحه‌های ۸۹ و ۹۰)

۱۲۲- گزینهی «۴» درصد پاسخ‌گویی (۳۹٪) (ناهید شهابی)

«تصحیح تاریخ سیستان» اثر «محمدتقی بهار» است.

(تاریخ ادبیات ایران و جهان (۲)، صفحه‌های ۱۰۴، ۱۱۷، ۱۳۱، ۱۳۳، ۱۵۰، ۱۵۶، ۱۵۷، ۱۵۹ و ۱۶۲)

۱۲۳- گزینهی «۱» درصد پاسخ‌گویی (۱۴٪) (مینا توکلی‌نژاد)

امیری فیروزکوهی از معتقدان و دوستداران شعر «صائب» بود.

(تاریخ ادبیات ایران و جهان (۲)، صفحه‌های ۱۰۹، ۱۲۰، ۱۲۷، ۱۲۹، ۱۴۶ و ۱۵۶)

۱۲۴- گزینهی «۳» درصد پاسخ‌گویی (۳۸٪)

(اصلاح قزللو)

نویسنده‌ی کتاب «سبک‌سری‌های قلم»، «مهدی حمیدی شیرازی» است. آثار دیگر او: عروض حمیدی، فنون شعر و کالبدهای پولادین آن، عشق دربه‌در، شاعر در آسمان، فرشتگان زمین، شیوه‌های نو، زمزمه‌ی بهشت، سال‌های سیاه، دریای گوهر

تشریح گزینه‌های دیگر:

گزینه‌ی «۱»: «مقالات ادبی» از آثار «مهرداد اوستا» است.

گزینه‌ی «۲»: «روش تحقیق در دستور زبان فارسی» از آثار «مهرداد اوستا» است.

گزینه‌ی «۴»: «تصحیح دیوان سلمان ساوجی» از آثار «مهرداد اوستا» است.

(تاریخ ادبیات ایران و جهان (۲)، صفحه‌ی ۱۵۹)

۱۲۵- گزینهی «۱» درصد پاسخ‌گویی (۴۴٪)

(ابراهیم رضایی‌مقدم)

بنای مکتب سوررئالیسم بر «اصالت وهم و رؤیا و تداعی آزاد و صورت‌های پنهان در ضمیر ناخودآگاه» است. وهم‌گرایان از نظریات «فروید» در روان‌کاوی بهره می‌گرفتند و خود اغلب روان‌پزشک بودند.

(تاریخ ادبیات ایران و جهان (۲)، صفحه‌ی ۱۶۹)

۱۲۶- گزینهی «۱» درصد پاسخ‌گویی (۲۹٪)

(مینا توکلی‌نژاد)

«این نکته‌ی روشن که بین دیوانگی و هشیاری مرزی وجود ندارد.» از گفته‌های «آندره برتون» ستون فقرات سوررئالیسم، است.

(تاریخ ادبیات ایران و جهان (۲)، صفحه‌ی ۱۷۲ تا ۱۷۵)

۱۲۷- گزینهی «۴» درصد پاسخ‌گویی (۵۶٪)

(کنگور سراسری ۹۰)

«ویلیام فاکنر» بزرگ‌ترین رمان‌نویس آمریکایی بین دو جنگ جهانی شناخته شده است که شاهکار وی در رمان‌نویسی «خشم و هیاهو» نام دارد.

(تاریخ ادبیات ایران و جهان (۲)، صفحه‌ی ۱۸۰ کتاب درسی)

۱۲۸- گزینهی «۲» درصد پاسخ‌گویی (۲۹٪)

(کنکور سراسری ۸۹)

آثار جرجی زیدان عبارت‌اند از: ابومسلم خراسانی، دوشیزه‌ی قریش، فاجعه‌ی رمضان، عروس فرغانه، صلاح‌الدین ایوبی، زیبای کربلا، عباسه و جعفر برمکی، حجاج بن یوسف، احمد بن طولون. (تاریخ ادبیات ایران و جهان (۲)، صفحه‌های ۱۹۸ و ۱۹۹ کتاب درسی)

۱۲۹- گزینهی «۴» درصد پاسخ‌گویی (۱۴٪)

(حسن روزپیکر)

نام درست کتاب «سلیم بستانی»، «سرگشتگی در بلاد شام» و نام درست کتاب «غادة السمتان» «کابوس‌های بیروت» است. (تاریخ ادبیات ایران و جهان (۲)، صفحه‌های ۱۹۸ تا ۲۰۵)

۱۳۰- گزینهی «۴» درصد پاسخ‌گویی (۷۱٪)

(رویا رحمانی)

«نزار قبانی»، شکست اعراب از اسرائیل در ژوئن ۱۹۶۷ را رسوایی بزرگ اعراب می‌داند. (تاریخ ادبیات ایران و جهان (۲)، صفحه‌ی ۲۰۲)

۱۳۱- گزینهی «۱» درصد پاسخ‌گویی (۵۰٪)

(کنکور سراسری ۸۹)

در کتاب درسی این تنها باری است که سر یک مجسمه به تصویر کشیده شده است. در متن کتاب به سارگن و اقوام اکدی اشاره شده است و سارگن را نخستین امپراتور میان دو رود باستان می‌دانند. تنها تصویر مجسمه دیگری که امکان دارد دانش آموزان تا حدی با این تصویر اشتباه کنند مجسمه‌ی نشسته‌ی گودآ، فرمان‌روای لاگاش از شهرهای سومری است.

(تاریخ ایران و جهان (۱)، صفحه‌ی ۱۵ کتاب درسی)

۱۳۲- گزینهی «۲» درصد پاسخ‌گویی (۴۰٪)

(زهرا نعمتی)

عبارت این گزینه درباره‌ی سومری‌ها یعنی اقوام ساکن در قسمت جنوبی میان‌دورود است. عبارات درست سایر گزینه‌ها درباره‌ی اقوام ساکن در مرکز میان‌دورود یعنی اکدی‌هاست.

(تاریخ ایران و جهان (۱)، صفحه‌های ۱۵ و ۱۶)

۱۳۳- گزینهی «۳» درصد پاسخ‌گویی (۵۰٪)

(علی‌محمد کریمی)

کوروش هخامنشی بابل را فتح کرد و از آن زمان میان دورود قرن‌ها جزو قلمرو ایران شد و سرنوشت آن با سرنوشت ایران گره خورد.

کلدانی‌ها آخرین قومی بودند که بیش از یک قرن در میان دورود حکومت کردند و حکومت آن‌ها به حکومت بابل جدید مشهور است و آنان در جنوب میان دورود می‌زیستند.

(تاریخ ایران و جهان (۱)، صفحه‌ی ۱۷)

۱۳۴- گزینهی «۴» درصد پاسخ‌گویی (۲۰٪)

(فریره رحمتی)

- فداکاری برای حفظ مجسمه‌ی خدای شهر تا پای جان: اقوام میان دورود

- وجود هم‌زاد برای انسان: مصریان

- جاری کردن آب در قبرها: ایلامی‌ها

مخ‌ها: آریایی‌ها، مادها (تاریخ ایران و جهان (۱)، صفحه‌های ۱۷، ۲۳، ۴۴، ۴۹ و ۵۲)

۱۳۵- گزینهی «۱» درصد پاسخ‌گویی (۴۰٪)

(داور اورنگ)

کوشان‌ها در شرق ایران دولتی تشکیل داده و به آیین بودا گرویده بودند. ظروف سفالی که به ویژه در نسا در نزدیکی عشق‌آباد کنونی یافت شده، کمک ارزشمندی به شناخت تاریخ و فرهنگ عصر اشکانی کرده‌اند.

علاوه بر ارمنستان که در شمال غرب کشور واقع بود، هجوم مداوم قبایل ساکن در شرق ایران نیز همواره ذهن دولت‌مردان اشکانی را به خود مشغول ساخته بود.

(تاریخ ایران و جهان (۱)، صفحه‌های ۷۵ و ۷۶)

۱۳۶- گزینهی «۲» درصد پاسخ‌گویی (۴۰٪)

(بهرنگ زوالفقاری)

دانش‌آموزان با به خاطر داشتن این موضوع که مسئله یهودیان و منافقان مربوط به دوران حکومت پیامبر (ص) در مدینه است به راحتی می‌توانند به پاسخ درست برسند.

(تاریخ ایران و جهان (۱)، صفحه‌ی ۹۷)

۱۳۷- گزینهی «۱» درصد پاسخ‌گویی (۵۰٪)

(علی‌محمد کریمی)

خصلت و روش نژادپرستانه و قومیت‌گرایی خلفای اموی، باعث شکل‌گیری جنبش‌های سیاسی - اجتماعی متعددی در دوره‌های اموی و عباسی شد. (تاریخ ایران و جهان (۱)، صفحه‌ی ۱۳۲)

۱۳۸- گزینهی «۲» درصد پاسخ‌گویی (۲۰٪)

(آزمین معمار)

موارد گزینهی «۲»، مناسب عبارت‌اند.

(تاریخ ایران و جهان (۱)، صفحه‌های ۱۴۵، ۱۴۸، ۱۴۹ و ۱۵۲)

۱۳۹- گزینهی «۲» درصد پاسخ‌گویی (۲۰٪)

(فاطمه سثائی)

پس از چند سال کشمکش میان اعضای خاندان تیموری، سرانجام شاهرخ، پسر تیمور، که در خراسان به سر می‌برد، توانست حکومت را به دست گیرد. در زمان الغبیک جانشین شاهرخ، به تدریج قدرت‌های جدید در گوشه و کنار قلمرو آنان سر بر آوردند. مثلاً قراقویونلوها و آق قویونلوها، هم‌زمان با تجزیه‌ی حکومت تیموری، نیمه‌ی غربی ایران را تحت سلطه خود در آوردند.

رصدخانه‌ی مراغه را خواجه نصیرالدین توسی، با جلب نظر هلاکوخان، در نزدیکی مراغه ساخت. اقدام مهم عمر خیام، استخراج و تدوین تقویم جلالی (به نام جلال‌الدین ملک‌شاه سلجوقی) بود که مبنای تقویم امروزی ایرانی است.

(تاریخ ایران و جهان (۱)، صفحه‌های ۱۶۳، ۱۶۴ و ۱۷۰ تا ۱۷۱)

۱۴۰- گزینهی «۲» درصد پاسخ‌گویی (۲۰٪)

(آزمین معمار)

بیت‌المقدس به فرمان پاپ اوربان دوم در جنگ صلیبی اول فتح شد و در جنگ صلیبی سوم، توسط صلاح‌الدین ایوبی به مسلمانان رسید.

(تاریخ ایران و جهان (۱)، صفحه‌های ۱۸۴، ۱۸۵ و ۱۸۶)

۱۴۱- گزینهی «۱» درصد پاسخ‌گویی (۱۰٪)

(مینا توکلی نژاد)

«فردیناند»، برادر شارلکن، شعبه‌ی هابسبورگ‌های اتریش را بنا گذاشت.

(تاریخ ایران و جهان (۲)، صفحه‌های ۱۲، ۱۵، ۱۶، ۱۷ و ۱۸)

۱۴۲- گزینهی «۲» درصد پاسخ‌گویی (۱۰٪)

(مینا توکلی نژاد)

سلطان سلیم سپاه صفوی را شکست داد.

عبارات «الف» و «پ» در مورد «اکبرشاه» و عبارات «ث، ت» در مورد سلطان سلیمان قانونی است.

(تاریخ ایران و جهان (۲)، صفحه‌های ۳۱، ۳۲ و ۳۸)

۱۴۳- گزینهی «۲» درصد پاسخ‌گویی (۱۰٪)

(آزر مسمودی)

حضور بیش از پیش زنان اروپایی در صحنه‌ی اجتماع، استفاده از تانک و هواپیمای نظامی در جنگ جهانی اول روی داد.

استفاده از بمب هسته‌ای و حمله زیر دریایی‌ها به کشتی‌های کشورهای بی‌طرف، در جنگ جهانی دوم رخ داد. (تاریخ ایران و جهان (۲)، صفحه‌های ۷۷، ۷۹، ۸۹ و ۹۱)

۱۴۴- گزینهی «۳» درصد پاسخ‌گویی (۴۰٪)

(آرمین معمار)

به دلیل داشتن کلاه سرخ رنگ، به هواداران صفویان قزلباش می‌گفتند. اقدام نخستین شاه صفوی، رسمی کردن مذهب شیعه بود و پایتخت صفویان، در زمان شاه عباس اول به اصفهان منتقل شد. (تاریخ ایران و جهان (۲)، صفحه‌های ۱۱۱ و ۱۱۴)

۱۴۵- گزینهی «۲» درصد پاسخ‌گویی (۲۰٪)

(آزر مسمودی)

موارد این گزینه به ترتیب، مناسب جاهای خالی عبارت صورت سؤال هستند.

(تاریخ ایران و جهان (۲)، صفحه‌های ۱۳۷ تا ۱۳۹)

۱۴۶- گزینهی «۲» درصد پاسخ‌گویی (۴۰٪)

(فاطمه سقائی)

هنگامی که مظفرالدین شاه برقراری نظام مشروطه را اعلام کرد، ولیعهد او، محمدعلی میرزا نیز در تبریز، که یکی از مراکز مشروطه خواهی بود، هماهنگ با مردم از این اقدام استقبال کرد. اما پس از رسیدن به سلطنت، راه مخالفت با مشروطیت را در پیش گرفت و مجلس را تعطیل کرد که در پی این اقدام مردم در شهرهای مختلف دست به اعتراض زدند و سرانجام، هماهنگی‌هایی به عمل آمد و گروه‌های مسلح از گیلان و اصفهان به سوی تهران حرکت کردند و چند هفته بعد نیروهای دولتی را شکست داده و تهران را به تصرف درآوردند و محمدعلی‌شاه به سفارت روسیه پناه برد. (تاریخ ایران و جهان (۲)، صفحه‌های ۱۶۸ و ۱۷۰)

۱۴۷- گزینهی «۳» درصد پاسخ‌گویی (۲۰٪)

(فریبه رهمتی)

تغییر رژیم در روسیه به دلیل وقوع انقلاب است. انگلیسی‌ها از این فرصت استفاده کردند و سراسر ایران را اشغال کردند. (تاریخ ایران و جهان (۲)، صفحه‌ی ۱۸۰)

۱۴۸- گزینهی «۳» درصد پاسخ‌گویی (۱۰٪)

(آرمین معمار)

قوام السلطنه بعد از رسیدن به نخست‌وزیری، با استالین و وزیر خارجه‌ی روسیه بنام مولوتوف مذاکره کرد و روسیه پس از امضای موافقت‌نامه‌ی تشکیل شرکت نفت ایران و شوروی، ایران را ترک کرد. قرارداد الحاقی در زمان نخست‌وزیری ساعد امضا شد و نماینده‌ی ایران در این قرارداد، گلشائیان بود. لایحه‌ی اصلاح قانون انجمن‌های ایالتی و ولایتی، در سال ۱۳۴۱ تصویب و آیت‌الله کمالوند برای ملاقات با شاه درباره‌ی اصول شش‌گانه انتخاب شد و در سال ۱۳۴۲، مأموران رژیم شاه، به مجلسی که به دعوت آیت‌الله گلپایگانی در فیضیه برپا شده بود حمله کردند. (تاریخ ایران و جهان (۲)، صفحه‌های ۱۹۶ و ۱۹۷ و ۲۰۷ تا ۲۰۹)

۱۴۹- گزینهی «۱» درصد پاسخ‌گویی (۴۰٪)

(علی محمد کریمی)

رژیم شاه مجبور شد برای اولین بار در شهر اصفهان حکومت نظامی برپا کند و حادثه‌ی خونین ۱۷ شهریور در زمان نخست‌وزیری شریف امامی روی داد.

(تاریخ ایران و جهان (۲)، صفحه‌های ۲۳۵ و ۲۳۷)

۱۵۰- گزینهی «۴» درصد پاسخ‌گویی (۵۰٪)

(کنکور سراسری ۹۰)

تصویر مربوط به شهید «آیت‌الله دستغیب» می‌باشد. در آغاز دوره‌ی «پس از انتخاب آیت‌الله خامنه‌ای به ریاست جمهوری»، گروهک‌ها، به خصوص منافقین، هم‌چنان به توطئه و ترور ادامه می‌دادند و روحانیون و ائمه‌ی جمعه‌ی انقلابی و مورد احترام مردم مانند «آیت‌الله قدوسی»، «آیت‌الله مدنی»، «آیت‌الله دستغیب»، «آیت‌الله صدوقی» و «آیت‌الله اشرفی اصفهانی» را به رساندند. (تاریخ ایران و جهان (۲)، صفحه‌ی ۲۶۲ کتاب درسی)

۱۵۱- گزینهی «۴» درصد پاسخ‌گویی (۲۸٪)

(فاطمه سفائی)

دریاهای جنوب ایران به‌دلیل نزدیکی به مدار رأس‌السرطان، بر کناره‌های خود تأثیر چندانی ندارند و فقط در برخی ماه‌های گرم، بادهای موسمی اقیانوس هند به سواحل جنوب شرقی ایران می‌وزند و رگبارهایی را ایجاد می‌کنند. (جغرافیای (۱)، صفحه‌ی ۲۶)

۱۵۲- گزینهی «۲» درصد پاسخ‌گویی (۵۰٪)

(کنکور سراسری ۹۱)

استعمارگران اروپایی از آغاز قرن نوزدهم در نواحی استوایی، مزارع قهوه و کائوچو ایجاد کردند، چون صدور این محصولات سود زیادی داشت، این امر سبب شد که بخشی از جنگل‌های استوایی از بین برود و به مزارع استعماری تبدیل شود. (بغرافهای (۱)، صفحه‌های ۵۴)

۱۵۳- گزینهی «۴» درصد پاسخ‌گویی (۲۹٪)

(مهم‌علی کاظم‌نظری)

در ناحیه‌ی رویش جنگل‌های هیرکانی، بارش سالیانه بین ۸۰۰ تا ۲۰۰۰ میلی‌متر است. جنگل‌های نواحی نیمه مرطوب ارسباران عمدتاً مخلوطی از درختان بلوط و راش سفید تشکیل شده‌اند. جنگل‌های حرا از آب شور دریا تغذیه می‌کنند و از نظر داروسازی و تغذیه‌ی دام‌ها اهمیت دارند. جنگل‌های نواحی نیمه‌خشک از نظر تجاری اهمیت زیادی ندارند اما از نظر حفاظت خاک و آب‌های جاری و اعتدال آب و هوا و گذراندن اوقات فراغت و گردشگری نقش مهمی دارند. (بغرافهای (۱)، صفحه‌های ۵۸ و ۵۹)

۱۵۴- گزینهی «۴» درصد پاسخ‌گویی (۴۴٪)

(آزر مسمودی)

۴۵ درصد آلودگی دریای شمال (انگلستان) ناشی از موادی است که رود راین در مسیر خود از کشورهای اروپایی جمع‌آوری می‌کند و به دریا می‌ریزد. قسمت عمده‌ی آلودگی دریای خزر ناشی از رودخانه‌ی ولگا است که فاضلاب‌های شهری و صنعتی کارخانه‌ها را به این دریا وارد می‌کند. (بغرافهای (۱)، صفحه‌های ۷۲ و ۷۳)

۱۵۵- گزینهی «۳» درصد پاسخ‌گویی (۴۰٪)

(آزاده میرزایی)

فعالیت گردشگری در گروه فعالیت‌های خدماتی طبقه‌بندی می‌شود. گردشگری از دو جنبه دارای اهمیت است: الف) اهمیت اقتصادی و ب) اهمیت اجتماعی و فرهنگی. توسعه‌ی گردشگری به تبادل فرهنگی میان کشورها کمک می‌کند و بینش اجتماعی و تفاهیم بین‌المللی افزایش می‌یابد. (بغرافهای (۱)، صفحه‌های ۹۶، ۹۸ و ۹۹)

۱۵۶- گزینهی «۳» درصد پاسخ‌گویی (۴۳٪)

(فاطمه سقائی)

مناطق بیلاقی و سرسبز کلاردشت، تالاب انزلی، دریاچه‌ی ولشت و ماسوله از دیدنی‌های کرانه‌ی جنوبی دریای خزر هستند. آبشار بیشه در استان لرستان قرار دارد.

(بغرافیای (۱)، صفحه‌های ۱۰۶ و ۱۰۸)

۱۵۷- گزینهی «۲» درصد پاسخ‌گویی (۶۴٪)

(ممدعلی کاظم‌نظری)

توضیح نکته‌ی درسی:

از ۳۰ درصد سطح خشکی‌ها فقط ۱۰ درصد قابل سکونت است.

(بغرافیای (۱)، صفحه‌ی ۱۱۵)

۱۵۸- گزینهی «۱» درصد پاسخ‌گویی (۵۳٪)

(مریم احمدی)

توضیح نکته‌ی درسی:

مهاجرت انواعی دارد؛ شامل:

مهاجرت: داخلی و خارجی

مهاجرت: اختیاری و اجباری

مهاجرت: روستا به شهر و شهر به روستا، فصلی، روزانه.

(بغرافیای (۱)، صفحه‌ی ۱۲۹)

۱۵۹- گزینهی «۲» درصد پاسخ‌گویی (۷۱٪)

(علی‌ممد کریمی)

کاهش بارندگی‌ها و خشک‌سالی در جنوب صحرای آفریقا، به قحطی و گرسنگی منجر شده است. در دهه‌ی ۱۹۹۰ - ۱۹۸۰ هزاران نفر از سکنه‌ی اتیوپی، سودان و سومالی در جست‌وجوی غذا، خانه و کاشانه‌ی خود را ترک کردند و به سمت اردوگاه‌های پناهندگان حرکت کرده‌اند.

(بغرافیای (۱)، صفحه‌ی ۱۳۴)

۱۶۰- گزینهی «۱» درصد پاسخ‌گویی (۳۹٪)

(آزر مسموری)

آب موجود در اتمسفر زمین بر اثر گردش آب در طبیعت، هر ۹ روز یک‌بار بین زمین و آسمان جابه‌جا می‌شود بنابراین در ۳۶ روز، این عمل چهار مرتبه تکرار می‌شود. آب مصرفی صنایع و معادن ۲/۴ درصد و آب آشامیدنی شهری و روستایی ۶/۶ درصد از مصرف آب در ایران را به خود اختصاص داده‌اند. (بغرافیهی (۱)، صفحه‌های ۱۳۸ و ۱۴۲)

۱۶۱- گزینهی «۳» درصد پاسخ‌گویی (۵۷٪)

(بهروز یحیی)

در نواحی سرد (D) بارش و دما برای رشد مخروطیان کافی است و بارش در تابستان بیش‌تر از زمستان است. سردترین ماه زیر ۳- درجه‌ی سانتی‌گراد است. (بغرافیهی (۲)، صفحه‌ی ۷)

۱۶۲- گزینهی «۲» درصد پاسخ‌گویی (۱۴٪)

(آزر مسموری)

کوه‌های شرقی استرالیا، از کوه‌های جوان هستند که از ویژگی‌های آن، مرتفع، دنداندار، پرشیب، نوک‌تیز با دره‌های عمیق، مربوط به دوره‌ی ترشیاری است و عامل فرسایش در کوهستان‌های مرتفع، یخچال است. اشکال حمل‌مواد در یک رود کوهستانی در فصل کم‌آبی، معلق، جهشی و محلول در آب است. رسوب‌گذاری در حاشیه و سواحل رود مربوط به «قسمت میانی» از حوزه‌ی آبریز رود است. (بغرافیهی (۲)، صفحه‌های ۴۱، ۴۲، ۵۴ و ۵۵)

۱۶۳- گزینهی «۲» درصد پاسخ‌گویی (۴۴٪)

(ممدعلی کاظم‌نظری)

تشریح گزینه‌های دیگر:

گزینه‌ی «۱»: دریای و دل و خلیج راس در ناحیه‌ی جنوبگان قرار دارند. گزینه‌ی «۳»: مهم‌ترین ویژگی آب و هوای این ناحیه، وجود سرمای شدید در تمام طول سال است. گزینه‌ی «۴»: وزش باد در این ناحیه از نواحی پرفشار داخلی به سمت نواحی کم‌فشار ساحلی است. (بغرافیهی (۲)، صفحه‌های ۸۴ تا ۸۷)

۱۶۴- گزینهی «۳» درصد پاسخ‌گویی (۲۴٪)

(مینا توکلی‌نژاد)

شکل آورده شده، پیدایش فصول در نیمکره‌ی شمالی را نشان می‌دهد.

(جغرافیای (۲)، صفحه‌ی ۸۷)

۱۶۵- گزینهی «۳» درصد پاسخ‌گویی (۱۲٪)

(مهمد علی کاظم نظری)

از منابع و معادنی که در نواحی قطبی شناخته شده است، می‌توان به نفت، گاز، زغال سنگ، طلا و اورانیوم اشاره کرد. آهن که از منابع فلزی مورد استفاده در صنایع فلزی نواحی قطبی است، بیش‌تر در سوئد و نروژ دیده می‌شود.

(جغرافیای (۲)، صفحه‌ی ۱۰۲)

۱۶۶- گزینهی «۱» درصد پاسخ‌گویی (۵۹٪)

(آزاده میرزایی)

اصطلاحات ارضی بعد از جنگ جهانی دوم با هدف از بین بردن بزرگ مالکی و به نفع دهقانان در بسیاری از کشورها انجام گرفت و این امر به ضعف و انهدام کشاورزی در ایران انجامید.

(جغرافیای (۲)، صفحه‌ی ۱۱۷)

۱۶۷- گزینهی «۳» درصد پاسخ‌گویی (۲۶٪)

(آزر مهموری)

قسمت ۱: مربوط به بخش مرکزی شهر است که دربرگیرنده‌ی مغازه‌ها، اداره‌ها، سینماها و تئاترهاست. این بخش، کانون اصلی معاملات اقتصادی است و دارای واحدهای مسکونی کم و قدیمی یا خالی از واحدهای مسکونی است. در این بخش، ترافیک سنگین است و تراکم جمعیت در ساعات معینی از روز به بیش‌ترین حد می‌رسد. قسمت ۲: مربوط به خانه‌ها و فضاهای باز است.

(جغرافیای (۲)، صفحه‌های ۱۲۳ و ۱۲۴)

۱۶۸- گزینهی «۴» درصد پاسخ‌گویی (۷۴٪)

(کنکور سراسری ۹۱)

بازتاب قدرت حکومت‌ها را در دو مورد می‌توان جست‌وجو کرد: ۱- حاکمیت ملی (توانایی حکومت‌ها برای رسیدن به نتایج) ۲- سیاست خارجی (روابط خارجی با سایر کشورها).

(جغرافیای (۲)، صفحه‌ی ۱۵۰ کتاب درسی)

۱۶۹- گزینهی «۴» درصد پاسخ‌گویی (۶۳٪)

(فاطمه سفائی)

در سواحل ایرانی خلیج فارس شیب زمین کم است و برخی از آن‌ها مانند خارک و قشم و لاوان دنباله‌ی کوهپایه‌های زاگرس‌اند که تا بستر دریا کشیده شده‌اند.

(جغرافیای (۲)، صفحه‌های ۱۵۳، ۱۵۴ و ۱۵۶)

۱۷۰- گزینهی «۱» درصد پاسخ‌گویی (۴۱٪)

(مینا توکلی‌نژاد)

کشت نوبتی در میان بومیان ساکن اراضی پست نواحی استوایی در قاره‌های آمریکا، آفریقا و جنوب شرقی آسیا و اندونزی رواج دارد. کشت غرقابی در مناطق مرطوب آسیا رواج دارد. نوع دام در ناحیه‌ی توندرا، «گوزن شمالی» است.

(جغرافیای (۲)، صفحه‌ی ۱۶۷)

۱۷۱- گزینهی «۱» درصد پاسخ‌گویی (۲۰٪)

(آزر مهموری)

«از خواب بیدار شدن» و «سکته کردن»، کنش انسانی محسوب نمی‌شوند، زیرا با اراده و آگاهی انسان رخ نداده‌اند. «تفکر» و «تصمیم‌گیری» چون قابل مشاهده نیستند، بنابراین درونی هستند. «برخاستن از جای»، «شستن دست و صورت» و «صرف صبحانه» به دلیل قابل مشاهده بودن، بیرونی هستند.

(جامعه‌شناسی (۱)، صفحه‌ی ۱۳)

۱۷۲- گزینهی «۱» درصد پاسخ‌گویی (۲۹٪)

(آزر مسمودی)

پیامدهای ارادی کنش انسانی احتمالی هستند و پیامدهای غیرارادی، قطعی و حتمی هستند. یادگیری درس از پیامدهای غیرارادی مطالعه‌ی درس است و گرفتن نمره‌ی خوب و پاسخ به پرسش‌های امتحان، جزء پیامدهای ارادی مطالعه‌ی درس هستند.

(جامعه‌شناسی (۱)، صفحه‌های ۱۶)

۱۷۳- گزینهی «۲» درصد پاسخ‌گویی (۲۹٪)

(آزر مسمودی)

موضوع علوم تجربی یا طبیعی، قوانین طبیعت و موجودات طبیعی است. علوم انسانی به مطالعه‌ی قوانین مربوط به کنش‌های انسان می‌پردازد. علوم فلسفی یا متافیزیک نیز به شناسایی قوانین کلی موجودات، از جمله قانون علیت می‌پردازد.

(جامعه‌شناسی (۱)، صفحه‌های ۱۹ و ۲۰)

۱۷۴- گزینهی «۲» درصد پاسخ‌گویی (۴۴٪)

(آزر مسمودی)

عبارت، به معیار و ملاک آینده‌ی شغلی اشاره دارد که محیط اجتماعی آن را تعیین می‌کند.

(جامعه‌شناسی (۱)، صفحه‌ی ۲۳)

۱۷۵- گزینهی «۱» درصد پاسخ‌گویی (۱۴٪)

(ماهان آشوری)

پله‌های سنگی، مسیر تعالی را نشان می‌دهد و پله‌های چوبی، ابزاری هستند برای آسان‌تر پیمودن این مسیر و این نکته، به علوم طبیعی یا ابزاری اشاره دارد که انسان را از محدودیت‌های طبیعی رها می‌سازد. (پلکان سنگی، نماد محدودیت‌های طبیعی هستند و پلکان چوبی، نماد علوم ابزاری که انسان را از آن محدودیت‌ها رها می‌کنند.)

(جامعه‌شناسی (۱)، صفحه‌های ۲۴ و ۲۵)

۱۷۶- گزینهی «۴» درصد پاسخ‌گویی (۴۴٪)

(ماهان آشوری)

«هنجارها و ارزش‌ها» بعد از آن که از طریق «کنش‌های اجتماعی» انسان‌ها تحقق پیدا کنند، با آموزش و پرورش و تشویق و تنبیه، پدیده‌ی «جامعه‌پذیری و کنترل اجتماعی» را ایجاد می‌کنند.
(جامعه‌شناسی (۱)، صفحه‌ی ۳۰)

۱۷۷- گزینهی «۱» درصد پاسخ‌گویی (۵۵٪)

(حسن قدیری)

شناسایی کنش‌های اجتماعی انسان‌ها، قدرت پیش‌بینی نسبت به آثار و پیامدهای فعالیت‌های اجتماعی را پدید می‌آورد و از این جهت، علوم اجتماعی نقش علوم ابزاری را ایفا می‌کند.

(جامعه‌شناسی (۱)، صفحه‌ی ۳۵)

۱۷۸- گزینهی «۱» درصد پاسخ‌گویی (۵۵٪)

(آزاده میرزایی)

دیلتای، متفکر آلمانی، با توجه به ویژگی‌های «کنش انسانی و معنادار بودن آن»، به تفاوت موضوعات «علوم انسانی و علوم طبیعی» پی برد.
(جامعه‌شناسی (۱)، صفحه‌ی ۴۲)

۱۷۹- گزینهی «۲» درصد پاسخ‌گویی (۵۹٪)

(آزاده میرزایی)

عقل عملی، قوه‌ای است که باید‌ها و نباید‌ها و احکام ارزشی را می‌شناسد و درباره‌ی ارزش‌های فردی و اجتماعی داوری می‌کند.
(جامعه‌شناسی (۱)، صفحه‌ی ۴۹)

۱۸۰- گزینهی «۲» درصد پاسخ‌گویی (۷۰٪)

(حسن قدیری)

فرهنگ از طریق صفات ارثی، از یک نسل به نسل دیگر منتقل نمی‌شود، بلکه به وسیله‌ی آموزش، تعلیم و تربیت، انتقال پیدا می‌کند.

هر جامعه طی نسل‌های مختلف، با انتقال فرهنگ خود به باز تولید خویش می‌پردازد.

(جامعه‌شناسی (۱)، صفحه‌های ۵۷ و ۵۸)

۱۸۱- گزینهی «۳» درصد پاسخ‌گویی (۵۹٪)

(بهرروز یهیی)

شهر از جهت دامنه و اندازه، کلان و از جهت ذهنی و عینی بودن، پدیده‌ای عینی محسوب می‌شود.

(جامعه‌شناسی (۱)، صفحه‌ی ۶۱)

۱۸۲- گزینهی «۳» درصد پاسخ‌گویی (۵۵٪)

(الهام میرزایی)

تغییرات «عمیق» جهان اجتماعی، تغییر در «عقاید و ارزش‌ها» است که «جهان اجتماعی را به جهان اجتماعی متفاوتی تبدیل می‌کنند.»

تغییرات سطحی جهان اجتماعی تغییر در هنجارها و نمادهاست که درون یک جهان اجتماعی رخ می‌دهند.

(جامعه‌شناسی (۱)، صفحه‌ی ۶۸)

۱۸۳- گزینهی «۲» درصد پاسخ‌گویی (۴۰٪)

(بهرروز یهیی)

منظور از جهان متجدد، غرب بعد از رنسانس، یعنی جهان غرب در چهارصد سال اخیر است و جهان اجتماعی پس از به‌وجود آمدن، پیامدهایی غیرارادی دارد.

(جامعه‌شناسی (۱)، صفحه‌های ۷۵ و ۷۷)

۱۸۴- گزینه‌ی «۳» درصد پاسخ‌گویی (۷۰٪)

(فریرون ملای بفری)

فرهنگ‌ها و تمدن‌ها، براساس «آرمان‌ها و ارزش‌های خود» تحولاتی را دنبال می‌کنند، مسیر این تحولات یکسان نیست؛ برخی در زمانی دراز تداوم می‌یابند و برخی دیگر پس از مدتی از بین می‌روند.
(جامعه‌شناسی (۱)، صفحه‌ی ۸۲)

۱۸۵- گزینه‌ی «۳» درصد پاسخ‌گویی (۷۴٪)

(آرزو مهربابا)

هیچ‌یک از کنش‌های اجتماعی ما بدون «آگاهی» انجام نمی‌شود. اگر این آگاهی نباشد، زندگی اجتماعی انسان‌ها مختل می‌شود و جهان اجتماعی از بین می‌رود. شناخت علمی، آگاهانه دنبال می‌شود اما شناخت عمومی اغلب به‌صورت ناخودآگاه و بدون این‌که متوجه یادگیری آن شویم، در جریان زندگی اجتماعی حاصل می‌شود.

(جامعه‌شناسی (۱)، صفحه‌های ۱۹ و ۹۰)

۱۸۶- گزینه‌ی «۱» درصد پاسخ‌گویی (۴۴٪)

(آرزو مهربابا)

منبع شناخت عقلی، حقایق طبیعی و غیرطبیعی است. شناخت شهودی در هر سه معیار «ابزار»، «منبع» و «روش»، با شناخت حسی و عقلی تفاوت دارد.

(جامعه‌شناسی (۱)، صفحه‌های ۹۶ و ۹۷)

۱۸۷- گزینه‌ی «۴» درصد پاسخ‌گویی (۵۰٪)

(فریرون ملای بفری)

علت تردید فیلسوفان در محدود بودن علم به شناخت حسی را فقط در این گزینه می‌توان دانست.
(جامعه‌شناسی (۱)، صفحه‌ی ۱۰۱)

۱۸۸- گزینهی «۴» درصد پاسخ‌گویی (۴۴٪)

(آزاده میرزایی)

منظور از علوم اجتماعی عقلی، علمی است که از معنای خاص عقل، یعنی عقل نظری و عملی، استفاده کند. این معنا از علوم اجتماعی فقط مخصوص جوامعی است که عقلانیت به معنای خاص در آن جامعه پذیرفته شده باشد. (جامعه‌شناسی (۱)، صفحه‌ی ۱۰۷)

۱۸۹- گزینهی «۲» درصد پاسخ‌گویی (۴۴٪)

(اعظم مومنی)

در جهان اساطیری که حاصل نگاه انحرافی انسان به موجودات فوق طبیعی است، با همه‌ی مراتب عقلانیت مخالفت می‌شود و فقط شناخت عمومی یا عقل عرفی که اندوخته‌ی تاریخی جامعه و میراث فرهنگی گذشتگان است، محترم شمرده می‌شود. (جامعه‌شناسی (۱)، صفحه‌ی ۱۱۰)

۱۹۰- گزینهی «۴» درصد پاسخ‌گویی (۷۰٪)

(الهام میرزایی)

در تصویری که قرآن از جامعه‌ی انسانی ترسیم می‌کند، ویژگی‌های زیر را می‌توان دید:

۱- تأثیر فرد بر جامعه

۲- زندگی و حیات جوامع

۳- اسارت انسان در نظام ظالمانه

۴- حق‌محور بودن جامعه‌ی توحیدی

(جامعه‌شناسی (۱)، صفحه‌های ۱۱۷ و ۱۱۸)

۱۹۱- گزینهی «۴» درصد پاسخ‌گویی (۶۵٪)

(آزاده میرزایی)

هرچیزی که با زندگی اجتماعی انسان ارتباط داشته باشد، درون جهان اجتماعی قرار می‌گیرد و این امور به دلیل تأثیری که در کنش‌های اجتماعی دارند، وارد جهان اجتماعی می‌شوند و نه به دلیل این که در جهان ماوراءطبیعی هستند. (جامعه‌شناسی (۲)، صفحه‌های ۱۰ تا ۱۲)

۱۹۲- گزینهی «۱» درصد پاسخ‌گویی (۵۹٪)

(اعظم مممری)

مجموعه‌ی پدیده‌هایی که در جهان اجتماعی قرار دارند، بدون شباهت به اجزا و عناصر یک ساختمان نیستند. این پدیده‌ها اگر ارتباط و پیوندی با یک‌دیگر نداشته باشند، درون جهان اجتماعی قرار نمی‌گیرند. پدیده‌های جهان اجتماعی به سبب همین نظم و ارتباطی که با یک‌دیگر پیدا می‌کنند، به جهان اجتماعی وارد می‌شوند. به همین دلیل، آدم‌های ناشناسی که به‌طور اتفاقی با هم برخورد می‌کنند، یک جهان اجتماعی را تشکیل نمی‌دهند.

(جامعه‌شناسی (۲)، صفحه‌ی ۱۵)

۱۹۳- گزینهی «۳» درصد پاسخ‌گویی (۵۵٪)

(آزاده میرزایی)

جوامع مختلف، شیوه‌های متفاوتی برای زندگی دارند و دلیل تفاوت آن‌ها در این است که فرهنگ غریزی نیست، بلکه پدیده‌ای اکتسابی و آموختنی است و از راه آموزش و تربیت از نسلی به نسل دیگر منتقل می‌شود. به همین دلیل، فرهنگ را آگاهی و شناخت مشترک نیز می‌نامند.

(جامعه‌شناسی (۲)، صفحه‌ی ۲۲)

۱۹۴- گزینهی «۴» درصد پاسخ‌گویی (۴۰٪)

(الهام میرزایی)

علوم اجتماعی، اگر علم را به معنای تجربی آن محدود نکند، می‌تواند درباره‌ی حق یا باطل بودن فرهنگ‌های مختلف نیز داوری کند.

(جامعه‌شناسی (۲)، صفحه‌ی ۳۳)

۱۹۵- گزینهی «۴» درصد پاسخ‌گویی (۲۹٪)

(آزر محمودی)

بیت به ناخودآگاهی فرد از بخشی از هویت خویش اشاره می‌کند و به آن بخشی از هویت اشاره دارد که برای فرد پنهان است و گاهی به تفکر در مورد آن می‌پردازد.

(جامعه‌شناسی (۲)، صفحه‌های ۴۱ و ۴۲)

۱۹۶- گزینهی «۲» درصد پاسخ‌گویی (۴۴٪)

(آزاده میرزایی)

هر جهان اجتماعی با نوعی خاص از هویت اخلاقی و روانی افراد سازگار است و زمینه‌ی پیدایش و رشد همان هویت را فراهم می‌آورد و امکان پیدایش و رشد دیگر انواع را از بین می‌برد. هویت جمعی جهان مدرن، با هویت روانی و اخلاقی معنوی ناسازگار است.

(جامعه‌شناسی (۲)، صفحه‌های ۵۰ و ۵۱)

۱۹۷- گزینهی «۱» درصد پاسخ‌گویی (۵۵٪)

(بهروز یببی)

انسان‌ها «دارای اختیارند» و همواره می‌توانند هویتی را که جامعه برای آنان در نظر گرفته است، نپذیرند یا آن که در مسیر قواعد و هنجارهای اجتماعی حرکت نکنند و به مجموعه‌ی فعالیت‌هایی که برای پذیرش فرهنگ و انطباق دادن افراد با انتظارات جامعه انجام می‌شود، «کنترل اجتماعی» می‌گویند.

(جامعه‌شناسی (۲)، صفحه‌های ۵۴ و ۵۵)

۱۹۸ - گزینهی «۲» درصد پاسخ‌گویی (۴۴٪)

(اعظم مهمدی)

تا هنگامی که هویت جمعی افراد در چارچوب عقاید و ارزش‌های کلان جامعه شکل گیرد، تغییرات هویتی در درون یک جهان اجتماعی واحد رقم می‌خورد و این تغییرات، نه تنها در تعارض با هویت فرهنگی جامعه قرار نمی‌گیرد، بلکه می‌تواند مستلزم گسترش و توسعه‌ی فرهنگ اجتماعی باشد.

(جامعه‌شناسی (۲)، صفحه‌ی ۶۱)

۱۹۹ - گزینهی «۱» درصد پاسخ‌گویی (۷۰٪)

(فریدون ملای بصری)

تغییرات فرهنگی و تمدنی در یک فرهنگ دچار تزلزل در شرایطی مثبت تلقی می‌شود که واجد دو شرط به شرح زیر باشد:

۱- فرهنگ حاکم، فرهنگی باطل باشد.

(جامعه‌شناسی (۲)، صفحه‌ی ۶۵)

۲- تغییرات به سوی فرهنگ حق باشد.

۲۰۰ - گزینهی «۲» درصد پاسخ‌گویی (۵۵٪)

(اله‌ام میرزایی)

«کاستی و خلاء معنوی»، اندیشوران و متفکران اجتماعی را به بازاندیشی درباره‌ی بنیان‌های عقیدتی و ارزشی فرهنگ، فرامی‌خواند و آن‌ها را برای «عبور از مرزهای هویت فرهنگی جامعه» تشویق می‌کند.

(جامعه‌شناسی (۲)، صفحه‌ی ۶۶)

۲۰۱- گزینهی «۲» درصد پاسخ‌گویی (۵۹٪)

(بهرروز یهیی)

خودباختگی فرهنگی، یک آسیب عمیق فرهنگی است که مانع تعامل و داد و ستد فرهنگی می‌شود و فرهنگی که با حفظ عقاید، آرمان‌ها و ارزش‌های خود، با فرهنگ‌های دیگر تعامل و داد و ستد داشته باشد، زمینه‌ی گسترش و توسعه‌ی خود را فراهم می‌آورد.

(جامعه‌شناسی (۲)، صفحه‌های ۶۸ و ۷۰)

۲۰۲- گزینهی «۴» درصد پاسخ‌گویی (۴۰٪)

(آزاده میرازی)

بسیاری از جوامع غیرغربی در رویارویی با فرهنگ غرب، به دلیل این که مرعوب قدرت اقتصادی و سیاسی برتر غرب شدند، به خودباختگی فرهنگی گرفتار گشتند.

(جامعه‌شناسی (۲)، صفحه‌ی ۷۱)

۲۰۳- گزینهی «۲» درصد پاسخ‌گویی (۶۵٪)

(فریدون ملای‌بهری)

در نخستین رویارویی‌های قدرت سیاسی و نظامی غرب با اسلام، چهره‌ای که از جوامع اسلامی معرفی گردید، مبتنی بر توحیدی یا اساطیری نبود، بلکه مبتنی بر سکولاریسم و دنیاگرایی بود. از دهه‌ی سی به بعد، نیز متفکرین ایرانی آثاری را در نقد رویکرد تقلیدی به فرهنگ غرب پدید آوردند.

(جامعه‌شناسی (۲)، صفحه‌ی ۷۵)

۲۰۴- گزینهی «۳» درصد پاسخ‌گویی (۷۴٪)

(فریدون ملای بصری)

بازگشت ایران به هویت اسلامی و تجدید حیات معنوی اسلام، نظریه پردازان غربی را که طی قرن بیستم، سکولاریزم و دنیوی شدن را سرنوشت حتمی بشریت می‌دانستند، به تأمل و بازبینی واداشت.

(جامعه‌شناسی (۲)، صفحه‌ی ۷۷)

۲۰۵- گزینهی «۲» درصد پاسخ‌گویی (۲۵٪)

(آزر مهوری)

هرگاه موجودی بتواند کاری را با آگاهی و اراده انجام دهد، دارای قدرت است. قدرتی که با مقبولیت همراه باشد و به‌صورت رسمی پذیرفته شده باشد، اقتدار نامیده می‌شود.

(جامعه‌شناسی (۲)، صفحه‌های ۸۱ و ۸۳)

۲۰۶- گزینهی «۳» درصد پاسخ‌گویی (۴۴٪)

(آزر مهوری)

وقتی که قدرت براساس حکم و قانون الهی، برفردی اعمال شود که به اکراه آن را می‌پذیرد، قدرت مشروع فاقد مقبولیت است؛ مانند مجرمی که جنایتی را انجام داده و دستگیر شده است و حکم بر او اجرا می‌شود.

(جامعه‌شناسی (۲)، صفحه‌ی ۸۴)

۲۰۷- گزینهی «۴» درصد پاسخ‌گویی (۵۵٪)

(اله‌ام میرزایی)

با گستردگی حکومت، سه قوه‌ی حکومت از یک‌دیگر تفکیک پیدا می‌کنند. سازو کارهای سیاسی بدون عوامل اجراکننده‌ی آن تحقق پیدا نمی‌کنند.

(جامعه‌شناسی (۲)، صفحه‌ی ۱۶)

۲۰۸- گزینهی «۱» درصد پاسخ‌گویی (۴۴٪)

(فروغ تیموریان)

هیچ نظامی نمی‌تواند بدون سیاستی مناسب به ارزش‌ها و آرمان‌های خود دست یابد و هر نظام اجتماعی به تناسب هویت و فرهنگ خود، آرمان‌ها و ارزش‌های ویژه‌ای دارد.

(جامعه‌شناسی (۲)، صفحه‌ی ۱۶)

۲۰۹- گزینهی «۳» درصد پاسخ‌گویی (۱۶٪)

(آزر مهموری)

شیوه‌ی حکومت در حکومت‌های تیرانی و دموکراسی، براساس خواست و میل افراد است. حاکمان در حکومت موناشرشی یک فرد و در حکومت پولیتی، اکثریت هستند.

(جامعه‌شناسی (۲)، صفحه‌ی ۹۲)

۲۱۰- گزینهی «۱» درصد پاسخ‌گویی (۲۵٪)

(الهام میرزایی)

لیبرال دموکراسی، وقتی با مردمی مواجه می‌شود که ارزش‌های دیگر، نظیر عدالت را مهم‌تر از ارزش آزادی می‌دانند یا حقیقت را به اراده‌ی الهی بازمی‌گردانند و از مسئولیت انسان در برابر این حقیقت سخن می‌گویند، دچار تناقضی می‌شود که از حلّ نظری آن عاجز است.

(جامعه‌شناسی (۲)، صفحه‌ی ۹۳)

۲۱۱- گزینهی «۳» درصد پاسخ‌گویی (۵۵٪)

(عاطفه‌ربابه صالحی)

تعریف مربع به «شکلی که دارای چهارضلع مساوی باشد» تعریفی جامع است اما مانع نیست، چون شامل لوزی هم می‌شود. تعریف شیعه به «مسلمانی که قائل به دوازده امام باشد.» تعریفی «مانع است اما جامع نیست» چون مسلمانان زبیدیّه و اسماعیلیه و ... را شامل نمی‌شود و تعریف «تصدیق» به یکی از اقسام فکر، تعریفی «بی‌ربط» است، زیرا تصدیق یکی از اقسام علم است نه فکر.

(منطق، صفحه‌های ۶ و ۱۱)

۲۱۲- گزینهی «۱» درصد پاسخ‌گویی (۵۶٪)

(فرهناز فان‌مهمدی)

در «عموم و خصوص مطلق» همه‌ی مصادیق مفهوم دوم، مصداق مفهوم اول هستند اما فقط بعضی از مصادیق مفهوم اول، مصداق مفهوم دوم می‌باشند؛ مانند: «اسب و علف‌خوار» و یا «رنگ و سبز» و دو مفهوم وقتی رابطه‌ی تباین دارند که هیچ مصداق مشترکی نداشته باشند؛ مانند: «غزل و رباعی» و در «تساوی» همه‌ی مصادیق دو مفهوم کاملاً برهم منطبق می‌شوند؛ مانند: «حیوان و متحرک به اراده».

(منطق، صفحه‌های ۱۴ و ۱۵)

۲۱۳- گزینهی «۴» درصد پاسخ‌گویی (۷۰٪)

(کنگور سراسری ۹۰، با تغییر)

وقتی جنس و فصل با هم جمع می‌شوند، مفهومی را تشکیل می‌دهند که آن مفهوم می‌تواند در خارج مصداق داشته باشد و به آن «نوع» می‌گویند. جنس، همان مفهوم «درونی مشترک» و فصل، مفهوم «درونی اختصاصی» است.

(منطق، صفحه‌ی ۲۱ کتاب درسی)

۲۱۴- گزینهی «۱» درصد پاسخ‌گویی (۶۸٪)

(عاطفه‌ربابه صالحی)

بعضی مفاهیم قابل تعریف حقیقی نیستند. مثل «هستی»، «وحدت» و «چیز». - تعریف مثلث به مقدار پیوسته‌ی ثابت سه ضلعی تعریف به «حد ناقص» است. زیرا از «جنس بعید و فصل» تشکیل شده است.

(منطق، صفحه‌های ۲۷ و ۲۸)

۲۱۵- گزینهی «۱» درصد پاسخ‌گویی (۴۰٪)

(فخرناز خان مومندی)

قضیه‌ای که در آن، هم درست بودن و هم غلط بودن دو طرف قضیه محال است «منفصل حقیقی» نام دارد، مانند: علم یا تصور است یا تصدیق.

قضیه‌ای که محال است هر دو طرف آن درست باشد، اما می‌تواند هر دو طرف آن غلط باشد و یا یک طرف درست و طرف دیگر غلط باشد، «منفصل مانعة‌الجمع یا غیرقابل جمع در صدق» می‌باشد و قضیه‌ای که محال است هر دو طرف آن نادرست باشد، اما می‌تواند هر دو طرف آن درست باشد و یا یک طرف درست و طرف دیگر نادرست باشد، «منفصل مانعة‌الرفع یا غیرقابل جمع در کذب» است.

(منطق، صفحه‌های ۴۰ تا ۴۲)

۲۱۶- گزینهی «۲» درصد پاسخ‌گویی (۲۹٪)

(فخرناز خان مومندی)

دو قضیه وقتی متقابل‌اند که «موضوع و محمول» آن‌ها یکی است ولی در سور یا نسبت یا هر دو متفاوت‌اند. در تداخل دو قضیه در سور متفاوت و در نسبت یکسان هستند که عکس تضاد و تداخل تحت تضاد است چون در آن‌ها سور یکسان و نسبت متفاوت است.

(منطق، صفحه‌های ۴۵ و ۴۶)

۲۱۷- گزینهی «۴» درصد پاسخ‌گویی (۴۴٪)

(نرا یاری)

حدوسط (حیوان) در دو مقدمه‌ی قیاس «هر اسبی حیوان است، هیچ درختی حیوان نیست»، محمول است، پس «شکل دوم» قیاس اقترانی است و شرایط انتاج شکل دوم «کلی بودن کبرا و اختلاف دو مقدمه در کیف» را دارد و نتیجه‌ی آن «هیچ اسبی درخت نیست» می‌باشد که متضاد آن «هر اسبی درخت است» می‌شود. در تضاد دو قضیه کلی‌اند و فقط نسبت تغییر می‌کند و موضوع و محمول نیز ثابت هستند.

(منطق، صفحه‌های ۴۵ و ۶۶)

۲۱۸- گزینهی «۴» درصد پاسخ‌گویی (۴۰٪)

(نرا یاری)

قیاس «برخی گدایان ثروتمند هستند، هیچ ثروتمندی مستحق صدقه نیست» شکل اول قیاس اقترانی است و شرایط انتاج آن (موجبه بودن صغرا و کلی بودن کبرا) را دارد و منتج است. قیاس بعدی شکل دوم قیاس اقترانی است و شرایط انتاج شکل دوم (کلی بودن کبرا و اختلاف دو مقدمه در کیف) را دارد، پس منتج می‌باشد.

(منطق، صفحه‌های ۶۶ و ۶۷)

۲۱۹- گزینهی «۳» درصد پاسخ‌گویی (۴۶٪)

(کنکور سراسری ۹۱، با تغییر)

هدف در جدل، مغلوب کردن مخاطب و قانع کردن اوست و در جدل محتوایی به کار می‌رود که طرف مقابل، آن را بپذیرد و وادار به سکوت شود.

(منطق، صفحه‌های ۸۱ و ۸۴ کتاب درسی)

۲۲۰- گزینهی «۲» درصد پاسخ‌گویی (۲۹٪)

(نرایاری)

«مجربات»: قضایایی هستند که با تجربه‌های دقیق و مکرر به اثبات می‌رسند؛ «متواترات»: قضایایی هستند که به سبب شهادت و روایت افراد بسیار که احتمال تبانی بین آنها نمی‌رود، ایجاد یقین می‌کنند؛ «مشهورات»: قضایایی هستند که زبازد همه است و موجب اعتقاد به آنها از طریق شهادت مردم است و «مخیلات»: قضایایی هستند که از خیال مایه می‌گیرند و برای انگیختن خیال به کار می‌روند.

(منطق، صفحه‌ی ۸۲)

۲۲۱- گزینهی «۲» درصد پاسخ‌گویی (۷۰٪)

(کنکور سراسری ۹۱، با تغییر)

فیزیک‌دانان و شیمی‌دانان در پی آن هستند که به «قوانین» طبیعت دست پیدا کنند و از این رو، به روش تجربی اعتماد می‌کنند. کاربرد مفاهیمی مثل فلز، رادیم، اشعه‌ی رادیواکتیو و ... اموری واقعی در طبیعت هستند (اصل واقعیت داشتن جهان) و بیان این مفاهیم در قالب یک قانون فیزیکی، «یکنواخت عمل کردن طبیعت» را نشان می‌دهد.

(فلسفه‌ی سال سوم، صفحه‌های ۴ تا ۶ کتاب درسی)

۲۲۲- گزینهی «۴» درصد پاسخ‌گویی (۲۹٪)

(فاطمه شومیری)

دانشمندان علوم انسانی درباره‌ی ماهیت و حقیقت انسان عقایدی دارند که اثبات آن عقاید از راه‌های علمی و تجربی ممکن نیست.

رابطه‌ی فلسفه و جامعه‌شناسی: اصالت فرد و اصالت جامعه، انسان و پایگاه طبقاتی او

فلسفه‌ی سیاست با دست یافتن به اصول و مبانی‌ای درباره‌ی ماهیت و حقیقت انسان و جامعه

کلیدی برای تبیین عقلانی این مسأله پیدا می‌کند. (فلسفه‌ی سال سوم، صفحه‌های ۷ تا ۹)

۲۲۳- گزینهی «۲» درصد پاسخ‌گویی (۵۸٪)

(فاطمه شومیری)

اگر «کثرت» در کار نبود اصولاً نمی‌توانستیم «اشیاء را از هم تمیز» دهیم و اگر «وحدت» در کار نبود هرگز نمی‌توانستیم میان اشیاء «همانندی و مشابهت» تشخیص دهیم.

اشیاء با آن که باهم در خصوصیات گوناگون (ماهیت) فرق دارند، در یک چیز شریکند و آن این است که همه وجوددارند و همه هستند.

توضیح نکته‌ی درسی:

«کثرت و وحدت» به عنوان یکی از مسائل «مابعدالطبیعه» هستند. وحدت موجودات به وجودشان برمی‌گردد و کثرت موجودات به ماهیات آنها برمی‌گردد.

(فلسفه‌ی سال سوم، صفحه‌های ۱۱ تا ۱۳)

۲۲۴- گزینهی «۳» درصد پاسخ‌گویی (۵۵٪)

(فاطمه شه‌میری)

سقراط را بنیان‌گذار فلسفه دانسته‌اند. او بود که توانایی عقل انسان را به خود او شناسانید.

به عقیده‌ی پروتاگوراس همه چیز نسبی و موقتی است. (نسبیت امور)

عقیده‌ی گرگیاس؛ اولاً: هیچ چیز وجود ندارد؛ ثانیاً: به فرض وجود برای انسان شناختنی نیست.

ثالثاً: اگر برای انسان شناختنی باشد نمی‌توان آن را به دیگران تعلیم داد. (انکار معرفت)

سوفسطائیان در تاریخ فلسفه بسیار موثر بودند و زمینه را فراهم کردند تا فن منطق مورد توجه

قرار گیرد. (فلسفه‌ی سال سوم، صفحه‌های ۱۹ و ۲۰)

۲۲۵- گزینهی «۴» درصد پاسخ‌گویی (۷۰٪)

(فرهناز فان‌مهمدی)

از دیدگاه سقراط دانای حقیقی کسی نیست جز «خدا».

تشریح گزینه‌های دیگر:

گزینه‌ی «۲»: سقراط اظهار می‌دارد که سروش دلفی، نام سقراط را به عنوان داناترین آدمیان

مطرح کرده زیرا او می‌داند که نادان است. (فلسفه‌ی سال سوم، صفحه‌ی ۲۷)

۲۲۶- گزینهی «۲» درصد پاسخ‌گویی (۵۵٪)

(فرهناز فان‌مهمری)

سقراط درگفت‌وگو با مخاطب خود، نه تنها کمبود معلومات او را آشکار می‌کرد، بلکه راه صحیح تفکر را به او می‌آموخت. سقراط کوشش می‌کرد تا با بحث‌های فلسفی دقیق، نشان دهد که هر چیزی از تعریف ثابتی برخوردار است و اگر به تعاریف اشیاء برسیم، به دانش درست و مطمئنی دست پیدا کرده‌ایم.

توضیح نکته‌ی درسی:

سقراط با آشکار کردن کمبود معلومات طرف مقابل، راه صحیح تفکر را به او می‌آموخت تا بتواند از امور گوناگون تعریف ثابت و درستی ارائه نماید و بدین ترتیب به دانش درست و مطمئن دست یابد و این نقطه‌ی مقابل تفکر سوفسطائیان است که همه‌ی دانش‌ها را اموری نسبی می‌دانستند.

(فلسفه‌ی سال سوم، صفحه‌ی ۳۷)

۲۲۷- گزینهی «۱» درصد پاسخ‌گویی (۴۴٪)

(نرا یاری)

از نظر افلاطون، حواس آدمی نمی‌تواند مقیاس دقیقی برای شناخت حقیقی باشد؛ زیرا حواس خطاپذیر هستند و همیشه ثابت و پایدار نیستند و برای به‌دست آوردن معرفت حقیقی باید از سطح حواس فراتر رفت و از ابزار دیگری به نام «عقل» مدد جست.

(فلسفه‌ی سال سوم، صفحه‌های ۴۴ و ۴۵)

۲۲۸- گزینهی «۳» درصد پاسخ‌گویی (۴۰٪)

(نرا یاری)

میرفندرسکی که از حکمای دوره‌ی صفویه و از طرفداران «نظریه‌ی مُثُل» است چنین سروده است:
چرخ با این اختران، نغز و خوش و زیباستی / صورتی در زیر دارد آن‌چه در بالاستی
صورت زیرین اگر با نردبان معرفت / بر رود بالا همی با اصل خود یکتاستی
و افلاطون معتقد بود، همه‌ی تصورات کلی دارای «مرجع حقیقی» هستند که آن‌ها را باید در «عالم مُثُل» سراغ گرفت و حس و تجربه فقط «سایه‌های مُثُل» را در جهان طبیعت درک می‌کند.

(فلسفه‌ی سال سوم، صفحه‌ی ۴۶)

۲۲۹- گزینه‌ی «۲» درصد پاسخ‌گویی (۴۴٪)

(فرهناز فان‌مهمری)

در تهیه‌ی یک کفش توسط کفاش، چرم به عنوان ماده‌ی اولیه است و «علت مادی» می‌باشد و کفش فعلیت چرم بوده و «علت صوری» و خود کفاش فاعل و ایجاد کننده‌ی کفش پس «علت فاعلی» و قصد و نیت کفاش به عنوان انگیزه‌ی کفاش برای کسب درآمد بوده در نتیجه «علت غایی» است. (فلسفه‌ی سال سوم، صفحه‌های ۵۲ و ۵۳)

۲۳۰- گزینه‌ی «۴» درصد پاسخ‌گویی (۲۹٪)

(کنکور سراسری ۹۱، با تغییر)

با توجه به بیت «نبینی باغبان چون گل بکارد / چه مایه غم خورد تا گل برآرد»؛ علت فاعلی (درونی) همان «طبیعت بذر» (طبیعت جسم) است. علت صوری همان فعلیت گل است که در هر مرحله از مراحل پیدایش از خود نشان می‌دهد. خود «بذر»، علت مادی محسوب می‌شود و میل طبیعی که در درون بذر وجود دارد و او را به سوی شکوفایی هدایت می‌کند، «علت غایی» است. (فلسفه‌ی سال سوم، صفحه‌های ۵۵ تا ۵۹)

۲۳۱- گزینه‌ی «۲» درصد پاسخ‌گویی (۷۰٪)

(صفیه سقائی)

یک روان‌شناس جنایی که طرف مشورت دادگاه است، به قاضی، وکیل و طرفین دعوی کمک می‌کند تا بهترین تصمیم را اتخاذ نمایند.

روان‌شناس محقق‌ی که در زمینه‌ی روان‌شناسی فیزیولوژیک آموزش دیده است، مثلاً به موش هورمون خاصی را تزریق کرده تا تأثیرات آن را در یادگیری و حافظه بفهمد.

یک روان‌شناس بالینی، افکار فرد مراجعه‌کننده‌ی افسرده‌اش را کندو کاو کرده تا علت افسردگی او را بیابد و راه‌هایی برای درمان افسردگی‌اش بیابد. (روان‌شناسی، صفحه‌ی ۲)

۲۳۲- گزینهی «۲» درصد پاسخ‌گویی (۴۰٪)

(صفیہ سقائی)

یک نظریه‌ی علمی از طریق دو فرایند مکمل استقرا و قیاس انجام می‌شود، اما اولین قدم در ایجاد دانش، استقرا است که از طریق جمع‌آوری داده‌های منظم با روش تجربی امکان‌پذیر می‌شود.

(روان‌شناسی، صفحه‌های ۶ تا ۸)

۲۳۳- گزینهی «۲» درصد پاسخ‌گویی (۶۵٪)

(ظاهره ممدی نیکو)

این دیدگاه، تحت عنوان نیروی سوم در روان‌شناسی، توسط مازلو نامیده شد، انسان را به‌عنوان فردی آزاد و دارای استعداد خودشکوفایی در نظر می‌گیرد. با تجربیات غیرعینی و هشیار فرد مرتبط است، هر فرد مسئول اعمال خویش است و تجربه، یک امر درونی می‌باشد.

گزینه‌ی «۲» نادرست است، زیرا از نظر انسان‌گرایان، روش‌های علمی مرسوم که عینی و تجربی است، نامناسب می‌باشد، زیرا ویژگی‌های فردی را به حداقل می‌رساند.

(روان‌شناسی، صفحه‌های ۱۵ و ۱۶)

۲۳۴- گزینهی «۳» درصد پاسخ‌گویی (۵۰٪)

(اشرف تک‌روستا)

در مشاهده‌ی طبیعی رفتار بدون دخالت آزمایشگر مورد بررسی قرار می‌گیرد. در این روش، عدم آگاهی شرکت‌کنندگان در مشاهده باعث می‌شود رفتار به‌طور طبیعی مورد مشاهده قرار گیرد.

در روش آزمایشی نیازمند دو متغیر هستیم و در روش هم‌بستگی به دنبال یافتن رابطه بین دو موضوع هستیم. بنابراین در این مورد روش مشاهده‌ی طبیعی مناسب‌تر است.

(روان‌شناسی، صفحه‌های ۲۳ و ۲۴)

۲۳۵- گزینهی «۲» درصد پاسخ‌گویی (۴۴٪)

(اشرف تک‌روستا)

در حوزه‌ی اجتماعی، نحوه و چگونگی ارتباط فرد با دیگری شامل نگرش‌ها، ادراک اجتماعی و رهبری فرد در گروه بررسی می‌شود.

در تحقیقات بنیادی، هدف، گسترش و افزایش دانش ما در پدیده‌ی مورد نظر و به‌طور خاص رفتار است. (روان‌شناسی، صفحه‌های ۲۴ و ۲۵)

۲۳۶- گزینهی «۳» درصد پاسخ‌گویی (۲۰٪)

(مریم امیری)

یادگیری فرایندی است که براساس تجربه (رفتاری، شناختی) به‌وجود می‌آید و تغییراتی نسبتاً دائمی را در احساس، تفکر و رفتار فرد ایجاد می‌کند؛ به‌عنوان مثال، اگرچه لازم است کودک یا نوجوان به حدی از آمادگی زیست‌شناختی و طبیعی برای گرفتن توپ بسکتبال دست یابد، ولی در عین حال، باید آموزش و تمرین بسیار ببیند.

تشریح گزینه‌های دیگر:

گزینه‌ی «۴»: ظرفیت شناختی انسان قابل توسعه و گسترش است و کارهای دشوار را می‌توان با تمرین به‌طور هم‌زمان انجام داد. تمرین به انسان این امکان را می‌دهد که راهبردهای جدیدی را برای انجام هر تکلیف بیاموزد و تداخل در انجام تکالیف را کاهش دهد. هر قدر تمرین بیشتری صورت بگیرد، منابع مورد توجه برای آن تکالیف، کم‌تر خواهد شد.

گزینه‌های «۱» و «۲»: صحیح هستند، اما ارتباط چندانی با متن ندارند.

(روان‌شناسی، صفحه‌های ۳۳، ۴۱، ۴۹، ۱۶ و ۹۴)

۲۳۷- گزینهی «۱» درصد پاسخ‌گویی (۲۰٪)

(مریم احمدی)

تطبيق مراحل رشد استدلال اخلاقی کلبړگ و رشد شناختی پياڅه:

۱) قبل از قراردادی ← قبل از دبستان، پیش عملیاتی ← ۲ تا ۷ سالگی

۲) قراردادی ← ۷ تا ۱۵ سالگی، عملیات عینی ← ۷ تا ۱۱ سالگی

۳) مافوق قراردادی ← ۱۷ - ۱۶ سالگی به بعد، عملیات صوری ← ۱۱ سالگی به بعد

(روان‌شناسی، صفحه‌های ۳۸، ۳۹، ۶۱ و ۶۲)

۲۳۸- گزینهی «۴» درصد پاسخ‌گویی (۵۵٪)

(رویا رحمانی)

اریک اریکسون در زندگی خود تحت تأثیر رویکرد «روان‌کاوی» قرار گرفت و رشد افراد را در جریان «زندگی روانی (عاطفی)» مورد بررسی قرار داد.

در دوره‌ی سالخوردگی (۶۵ سالگی به بالا) فرد با بحران یک‌پارچگی و وحدت در مقابل ناامیدی و سرخوردگی روبه‌رو است. در این دوره، فرد به گذشته‌ی خود نگاه می‌کند، اگر زندگی پرباری داشته است، برای او زندگی شاد و بامعناست، ولی اگر اهداف خود را انجام نیافته و بی‌ثمر بداند، سرشار از ناامیدی و سرخوردگی خواهد شد.

(روان‌شناسی، صفحه‌های ۳۹ و ۴۰)

۲۳۹- گزینهی «۱» درصد پاسخ‌گویی (۵۵٪)

(اشرف تک‌روستا)

شناخت اجتماعی کودک در دوره‌ی کودکی دوم پیشرفت می‌کند و سایر افراد و گروه‌ها را درک می‌کند و درمی‌یابد که دیگران را نباید تنها براساس رفتار ظاهر، مورد قضاوت قرار داد.

تشریح گزینه‌های دیگر:

گزینه‌ی «۲»: مربوط به رشد شناختی دوره‌ی کودکی دوم است.

گزینه‌های «۳» و «۴»: رشد اجتماعی کودک در دوره‌ی کودکی اول است.

(روان‌شناسی، صفحه‌های ۴۷، ۴۹ و ۵۱)

۲۴۰- گزینهی «۲» درصد پاسخ‌گویی (۶۵٪)

(مینا توکلی‌نژاد)

به‌طور کلی در افراد کوتاه و چاق، بلوغ زودتر از افراد بلند و لاغر شروع می‌شود. مطالعات نشان می‌دهد دخترانی که چربی آن‌ها کم‌تر است، دیرتر و نامنظم‌تر از متوسط دختران عادت ماهانه را شروع می‌کنند. برعکس دخترانی که عموماً غیرفعال‌اند، زودتر از متوسط دختران بالغ می‌شوند.

(روان‌شناسی، صفحه‌ی ۵۳)

۲۴۱- گزینهی «ا» درصد پاسخ‌گویی (۵۵٪)

(طاهره مومری نیکو)

دختران به‌طور متوسط در ۱۳ سالگی و پسران در ۱۴ سالگی، بیش‌ترین افزایش وزن را به‌دست می‌آورند - انگشتان و کف پا قبل از ساق پا و بازوها رشد می‌کنند، بالاتنه آخرین قسمت بدن در فرایند رشد است و سر یکی از آخرین قسمت‌های بدن است که به رشد نهایی خود می‌رسد. در حدود یک سال بعد از افزایش وزن و قد، ماهیچه‌ها هم کم‌کم رشد می‌کنند.

(روان‌شناسی، صفحه‌ی ۵۴)

۲۴۲- گزینهی «ا» درصد پاسخ‌گویی (۶۵٪)

(کنکور سراسری ۹۱)

در «استدلال قیاسی» که در دوره‌ی نوجوانی شکل می‌گیرد، نوجوان می‌تواند با یک قضیه و تئوری کلی شروع کرده و سپس استنباط منطقی از آن داشته باشد. در واقع نوجوان به‌دنبال اصول کلی می‌گردد و در نهایت، با «جمع‌آوری مدارک و شواهد اصلی» در مورد موضوع به نتیجه‌گیری می‌رسد.

(روان‌شناسی، صفحه‌های ۵۸ و ۵۹ کتاب درسی)

۲۴۳- گزینهی «۳» درصد پاسخ‌گویی (۵۵٪)

(آزر مضموری)

«ویژگی شکست‌ناپذیری»: ممکن است برخی از نوجوانان چنین احساس کنند که هرگز قربانی خطرپذیری‌ها (ریسک‌ها) نخواهند شد و این دیگران هستند که در مقابل خطرپذیری‌ها آسیب‌پذیرند، بنابراین به غلط خود را در حاشیه‌ی امن قرار دهند.

در دوره‌ی مافوق قراردادی فرد می‌کوشد براساس اصول اخلاقی رفتار کند و اصول اخلاقی به خودی خود مهم هستند، هرچند با استانداردهای رایج فردی و اجتماعی هم مطابقت نداشته باشند. (روان‌شناسی، صفحه‌های ۶۰ و ۶۲)

۲۴۴- گزینهی «۲» درصد پاسخ‌گویی (۴۰٪)

(آزر مضموری)

لوب آهیانه‌ای نقش عمده‌ای در ادراک اطلاعات پوستی، لامسه‌ای و ماهیچه‌ای دارد؛ لوب پیشانی نیز در تکلم، ثبات ادراکی، کنترل حرکات ظریف، حافظه، برنامه‌ریزی حرکات و بازداری از رفتار نامناسب نقش دارد. (روان‌شناسی، صفحه‌های ۷۹ و ۸۰)

۲۴۵- گزینهی «۱» درصد پاسخ‌گویی (۴۰٪)

(مریم امیری)

در ادراک حسی همان‌گونه که این امکان وجود دارد که با توجه به محدودیت‌های حسی به تصحیح خطاهای احتمالی در محیط پردازیم این امکان نیز وجود دارد که در برخی موارد نیز ادراک غلط و نادرستی از محیط داشته باشیم. خطای ادراکی ممکن است بر اثر ثبات ادراکی باشد مثل ادراک پرنده‌های هم‌اندازه به شکل غیر هم‌اندازه به دلیل ادراک هم‌اندازه‌ی درختان خیابان. (روان‌شناسی، صفحه‌ی ۸۱)

۲۴۶- گزینهی «ا» درصد پاسخ‌گویی (۳۵٪)

(رویا رحمانی)

گوش دادن به سخنان معلم و یادداشت‌برداری ← توجه پراکنده

توجه به صدای در ← توجه غیرارادی

توجه به فریاد دانش‌آموزانی که در حیات مشغول بازی هستند ← توجه غیرارادی

گوش دادن به صحبت هم‌کلاسی و مدیر ← توجه پراکنده

(روان‌شناسی، صفحه‌های ۸۲ تا ۸۵)

۲۴۷- گزینهی «۲» درصد پاسخ‌گویی (۲۰٪)

(مریم احمدی)

یادگیری ارادی از یادگیری غیرارادی مؤثرتر است. در هنگام ثبت اطلاعات و یادگیری هر چه اطلاع فرد یادگیرنده از جریان یادگیری و نحوه‌ی بازیابی اطلاعات بیش تر باشد، عملکرد حافظه بهتر خواهد بود. (شرح نوع آزمون برای گروه اول)

هر اندازه شباهت بین مرحله یادگیری و بازیابی بیش تر باشد، عملکرد حافظه بهتر خواهد بود. از این اصل که در مطالعات به اصل «زمینه» شهرت دارد می‌توان هم در رابطه با شباهت حالات درونی در دو مرحله‌ی یادگیری و یادآوری و هم در رابطه با شباهت حالات و شرایط بیرونی استفاده کرد. (فضایی با نور کم و صدای موسیقی خاص)

هر قدر فرد در فرایند یادگیری، فعال و درگیر باشد، عملکرد حافظه‌ی او بهتر خواهد بود. یکی از انواع یادگیری فعال، مربوط به «اثر تولید» می‌باشد که در آن کلمات مبهم به‌صورت درهم و برهم و نامشخص به فرد داده می‌شود که کلمه‌ی مورد نظر را پیدا کند و سپس آن را یاد بگیرد.

تشریح گزینه‌های دیگر:

یادگیری عمقی از یادگیری فیزیکی اطلاعات مؤثرتر است. هنگامی که یادگیرنده در جریان یادگیری تنها به ویژگی‌ها و خصوصیات ظاهری و فیزیکی مواد یادگیری توجه می‌کند و آن‌ها را به حافظه می‌سپارد، در مقایسه با زمانی که به ویژگی مفهومی و معنایی مواد یادگیری توجه می‌کند، عملکرد بازیابی پایین تر خواهد بود. (روان‌شناسی، صفحه‌های ۹۰ تا ۹۴)

۲۴۸- گزینهی «۲» درصد پاسخ‌گویی (۴۰٪)

(رویا رحمانی)

حافظه‌ی معنایی به دانش عمومی فرد گفته می‌شود که مستقل از هویت شخصی فرد است. این اطلاعات از سازمان‌دهی مفهومی و ساختار (مانند طبقه‌بندی‌ها، مجموعه‌ها و ...) برخوردارند. در یادگیری عمقی درجه‌ی اول از یادگیرنده می‌خواهیم به این سؤال پاسخ دهد که آیا چیزی جزء گروه خاصی است یا نه. (روان‌شناسی، صفحه‌های ۹۱، ۹۶ و ۹۷)

۲۴۹- گزینهی «۳» درصد پاسخ‌گویی (۲۰٪)

(رویا رحمانی)

توضیح نکته‌ی درسی:

انواع بازیابی اطلاعات:

۱- آزاد: یادآوری بدون کمک سرخ

۲- به کمک سرخ: دادن بخشی از اطلاعات

۳- بازشناسی: جداسازی اطلاعات قدیمی از جدید

(روان‌شناسی، صفحه‌ی ۹۳)

۲۵۰- گزینهی «۲» درصد پاسخ‌گویی (۴۰٪)

(کنکور سراسری ۱۹، با تغییر)

حافظه‌ی حوادث خاص (رویدادی) به دانش اختصاصی فرد گفته می‌شود و اطلاعاتی را دربرمی‌گیرد که فرد در زمان و مکان معینی آن‌ها را تجربه‌ی شخصی کرده است. این نوع حافظه در بالاترین مرحله قرار می‌گیرد و اطلاعات در آن از یک سازماندهی زمانی برخوردار می‌باشند. میزان آگاهی و هشیاری این حافظه به مراتب از انواع دیگر بیش‌تر است.

(روان‌شناسی، صفحه‌ی ۹۷ کتاب درسی)