

- ۳۴- ساخت و شکل دهی اشیاء و ظروف فلزی به سه روش و انجام می شود.
- (۱) کوبشی، ریختگی، ساز و بست
(۲) دواتگری، قالبی، ابزار و یراق آلات سازی
(۳) دواتگری، ورقه کاری، قالبی
(۴) ریختگی، ورقه کاری، ساز و بست
- ۳۵- در مراحل تولید ملیله به وسیله‌ی دستگاه حدیده چه کاری انجام می دهند؟
- (۱) تبدیل نوارهای باریک به مفتول‌های نازک
(۲) تبدیل ورقه‌ها به نوارهای باریک
(۳) تبدیل ورقه‌ها به قطعه‌های کوچک
(۴) تبدیل شمش به ورقه
- ۳۶- اصطلاح بارگیری مربوط به کدام هنر است؟
- (۱) حجم سازی
(۲) ملیله سازی
(۳) منبت کاری
(۴) شیشه‌گری
- ۳۷- اکسید آهن (Fe_2O_3) و سودا (اکسید سدیم Na_2O) به ترتیب جزو کدام دسته از مواد و مصالح شیشه هستند؟
- (۱) واسطه و کمکی، پایه
(۲) رنگ کننده، واسطه و کمکی
(۳) پایه، رنگ کننده
(۴) پایه، واسطه و کمکی
- ۳۸- کدام یک از موارد، جزو آرایه‌هایی هستند که در آثار چوبی به کار می‌روند؟
- (۱) کلون‌ها و پنجره‌ها
(۲) گل میخ‌ها و یراق آلات فلزی
(۳) صدف و عاج
(۴) رنگ‌های معدنی و گیاهی
- ۳۹- چاپ برداشت، زیر مجموعه‌ی کدام یک از روش‌های چاپ سنتی است و در آن از چه موادی بهره می‌گیرند؟
- (۱) تلفیقی، مواد تثبیت کننده
(۲) مستقیم، مواد رنگ زا
(۳) غیر مستقیم، مواد رنگ برنده
(۴) مقاوم، مواد رنگ برنده
- ۴۰- شکل ظاهری سوزن دوزی بلوچ با طرح‌ها و نقش‌های و و با رنگ‌های چهره‌ی و شناخته می‌شود.
- (۱) شکسته و گردان، قرمز و طلایی
(۲) هندسی و گردان، قرمز و آبی
(۳) شکسته و گردان، صورتی و بنفش
(۴) هندسی و تجریدی، قرمز و نارنجی
- هندسه نقوش و طراحی نقوش سنتی**
- ۴۱- در طراحی و رسم معمولاً یک طراحی و این نقش در تکرار خود نقش اصلی را ایجاد می‌کند.
- (۱) گره - واگیره
(۲) نقش - واحد
(۳) واگیره - گره
(۴) یک واحد - نقش پایه
- ۴۲- در قرینه‌ی دو نقش یا شکل برابر و شبیه هستند اما قابل انطباق نیستند مگر اینکه
(۱) محوری - یکی از آن‌ها را با زاویه بچرخانیم.
(۲) انعکاسی - یکی از آن‌ها را برگردانیم.
(۳) انتقالی - یکی از آن‌ها را انتقال دهیم.
(۴) مرکب - آن‌ها را با یکدیگر ترکیب کنیم.
- ۴۳- طراحی انواع نقش گره به چه گروه‌هایی قابل تقسیم است؟
- (۱) تقارن محوری، انتقالی و دورانی
(۲) واگیره‌ی انتزاعی، هندسی و گردان
(۳) زیر نقش مثلث، مربع و دایره
(۴) زیر نقش انتزاعی، هندسی گردان
- ۴۴- نام دو گره که بر اساس زیر نقش مثلث طراحی می‌شوند چیست؟
- (۱) اختر و چلیپا، موج و سلی
(۲) شمس و پیلی، اختر و چلیپا
(۳) موج و سلی، شش ستاره‌ای
(۴) شش و ترنج شمس‌دار، شش ستاره‌ای تکه‌دار
- ۴۵- هنگام رسم گره‌ی شمس و سلی ترنج‌دار در مرحله‌ی آخر آن به کدام روش گسترش داده می‌شود؟
- (۱) قرینه مرکب
(۲) قرینه محوری
(۳) قرینه دورانی
(۴) قرینه انتقالی
- ۴۶- در روش ترسیم گره‌ی شش و شمس‌ی چهار لنگه‌دار رو آلت ابتدا چه کادری رسم می‌شود؟
- (۱) مثلث
(۲) مربع
(۳) مستطیل
(۴) دایره
- ۴۷- نقوش سنتی به چند دسته تقسیم می‌شوند؟
- (۱) سه دسته
(۲) چهار دسته
(۳) دو دسته
(۴) پنج دسته
- ۴۸- شکسته، گردان و تلفیقی، زیر مجموعه‌ی کدام یک از اجزای طراحی نقوش سنتی هستند؟
- (۱) روش اجرا
(۲) موضوع
(۳) ساختار
(۴) روش طراحی
- ۴۹- برجسته‌ترین ترکیب‌بندی در دوره‌ی پیش تاریخی چیست؟
- (۱) تکرار نقش منفرد در حاشیه‌ی دایره‌ای شکل
(۲) تکرار نقش به صورت قرینه‌ی محوری
(۳) تکرار نقش‌های تلفیقی در جهت‌های مختلف
(۴) تکرار نقش منفرد به دنبال هم در یک جهت و به صورت ردیفی

۶۱- عمامه‌های دوازده ترکی نشانه‌ی چیست و در چه مکتبی رواج داشت؟

۱) شیعیان دوازده امامی طرفدار شیخ صفی الدین اردبیلی - تبریز دوم

۲) طرفداران شیخ صفی الدین اردبیلی - تبریز اول

۳) شیعیان دوازده امامی - هرات

۴) طرفداران شیخ صفی الدین اردبیلی - هرات

۶۲- نگارگری در دوره‌ی صفوی شامل چند مکتب و چند گرایش است؟

۱) سه مکتب - پنج گرایش

۳) سه مکتب - سه گرایش

۴) پنج مکتب - سه گرایش

عکاسی ۱

۶۳- منظره یاب‌هایی که علاوه بر شیشه مات مجهز به منشور هستند برای دوربین به کار می‌روند.

۱) تک لنز بازتابی

۲) دو لنز بازتابی

۳) قطع بزرگ

۴) بولاروید

۶۴- هر چه فاصله کانونی لنز کم‌تر باشد زاویه‌ی دید آن

۱) کم‌تر می‌شود

۲) بسته خواهد شد

۳) وسیع‌تر می‌شود

۴) تغییری ایجاد نمی‌شود

۶۵- در ساختمان فیلم، به نور حساسیت دارد.

۱) کلرید سدیم

۲) هیدروکینون

۳) اکسید نقره

۴) هالوژن نقره

۶۶- زمانی که اطلاعات نوری از طریق عبور از لنز به سلول نورسنج برسد به این شیوه از نورسنجی چه می‌گویند؟

۱) T.T.L

۲) T.L.R

۳) S.L.R

۴) P.T.L

۶۷- اگر بخواهیم موضوع متحرک کشیده شود باید از چه سرعتی استفاده کنیم؟

۱) $\frac{1}{1000}$

۲) $\frac{1}{250}$

۳) $\frac{1}{60}$

۴) $\frac{1}{500}$

۶۸- در دوربین‌های دیجیتال تصاویر بر روی ثبت می‌شوند.

۱) سنسورها

۲) فایل‌ها

۳) کارت حافظه

۴) بی‌یکسل‌ها

۶۹- کاغذهای ابریشمی که بافت دانه دانه‌ی نسبتاً درشتی دارند برای عکاسی از کدام موضوع مناسب‌ترند؟

۱) چهره

۲) طبیعت

۳) کارهای چاپی

۴) ارایه عکس‌های نمایشگاهی

۷۰- کدام لنز برای عکاسی مطبوعاتی ضروری است؟

۱) نرمال

۲) واید

۳) زوم

۴) ماکرو

۷۱- اگر از یک «سیب قرمز» زیر نور چراغ‌های خانگی عکس بگیریم چه روی می‌دهد؟

۱) نارنجی به نظر می‌رسد

۲) تیره می‌شود

۳) سبز آبی به نظر می‌رسد

۴) زرد به نظر می‌رسد

۷۲- کدام یک از فیلترها را می‌توان همیشه روی لنزها بست؟

۱) S.L

۲) U.V

۳) P.L

۴) N.D

رسم فنی

۷۳- اگر ناظر، مقابل پرده‌ی تصویر ایستاده باشد و شیء در پشت پرده تصویر باشد

۱) تصویر روی پرده، بزرگ‌تر از شیء است.

۲) تصویر روی پرده، کوچک‌تر از شیء است.

۳) هرچه پرده به شیء نزدیک‌تر شود، تصویر کوچک‌تر می‌شود.

۴) حرکت پرده به طرف شیء یا ناظر، روی اندازه‌ی تصویر تأثیری نمی‌گذارد.

۷۴- با دور شدن شیء از ناظر برای تصویر آن روی پرده تصویر چه اتفاقی می‌افتد؟

۱) به طرف ارتفاع دید (خط افق) نزدیک شده و کوچک‌تر می‌شود.

۲) به طرف خط زمین نزدیک شده و از خط افق فاصله می‌گیرد.

۳) به طرف مرکز پرده کشیده شده و بزرگ‌تر می‌شود.

۴) از نقطه‌ی گریز دور شده و رفته رفته کوچک‌تر می‌شود.

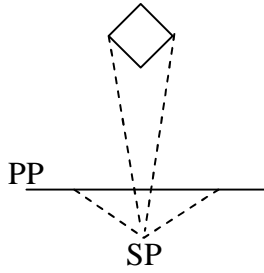
۷۵- در پرسپکتیو دو نقطه‌ای

۱) یکی از سطوح شیء، موازی صفحه‌ی تصویر است.

۲) بعضی از یال‌های شیء، موازی صفحه تصویر خواهد بود.

۳) هیچ‌یک از سطوح، موازی صفحه زمین قرار نمی‌گیرند.

۴) هیچ‌یک از سطوح، عمود بر صفحه تصویر نیست.



۷۶- حجمی که با دیدن تصویر روبه‌رو به دست می‌آید با کدام گزینه تناسب دارد؟

- ۱) یک نقطه‌ای کوچک‌تر از واقعی روی خط زمین
- ۲) دو نقطه‌ای بزرگ‌تر از واقعی روی خط زمین
- ۳) دو نقطه‌ای کوچک‌تر از واقعی روی خط زمین
- ۴) دو نقطه‌ای کوچک‌تر از واقعی مماس با خط زمین

۷۷- برای طراحی یک اندام از سینه تا قوزک پا، به چند قسمت و از کدام نواحی تقسیم می‌شوند؟

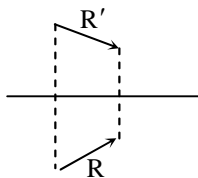
- ۱) ناحیه ران و زانو به سه قسمت مساوی
- ۲) از ناحیه آرنج و زانو به دو قسمت مساوی
- ۳) از ناحیه آرنج و زانو به دو قسمت مساوی
- ۴) از ناحیه زانو و مفصل لگنی به سه قسمت مساوی

۷۸- اگر پدیده‌ی شکست نور باعث شود رنگ‌های گرم در دوردست و رنگ‌های سرد در جلو قرارگیرند برای ژرف‌نمایی در پرسپکتیو جو . . .

- ۱) از رنگ‌های غیر واقعی در نقاشی استفاده می‌شود.
- ۲) زمینه‌ی جلوی نقاشی را با جزئیات بیشتر و زوایای نرم‌تر کار می‌کنیم.
- ۳) زمینه‌ی جلو را با جزئیات بیشتر و زوایای تیزتر نقاشی می‌کنیم.
- ۴) جای رنگ‌ها را در هنگام نقاشی کردن بنا بر ذوق خود عوض می‌کنیم.

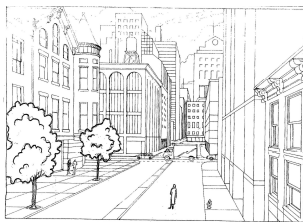
۷۹- در تصویر روبه‌رو وضعیت نور، چگونه است؟

- ۱) تابش نور از چپ به راست و موازی صفحه‌ی تصویر است.
- ۲) تابش نور از راست به چپ و موازی صفحه تصویر است.
- ۳) تابش نور از چپ به راست و با صفحه‌ی تصویر ناموازی است.
- ۴) تابش نور از راست به چپ و با صفحه‌ی تصویر ناموازی است.



۸۰- در تصویر ارایه شده اگر ارتفاع درخت ۶ متر باشد ارتفاع ناظر حدود چند متر می‌باشد؟

- ۱) ۶
- ۲) ۸
- ۳) ۲
- ۴) ۴



ریاضی ۲

۸۱- اگر جمله‌ی عمومی دنباله‌ای $a_n = \left(\frac{1}{n}\right)^{-1}$ باشد، جمله‌ی دوم این دنباله کدام است؟

- ۱) $\frac{1}{4}$
- ۲) ۲
- ۳) $\sqrt{2}$
- ۴) $-\frac{1}{4}$

۸۲- اگر جمله‌ی ششم یک دنباله هندسی ۲ و جمله‌ی نهم آن ۵۴ باشد، قدر نسبت دنباله کدام است؟

- ۱) -۳
- ۲) ۹
- ۳) ۳
- ۴) -۹

۸۳- اگر $f = \{(0,2), (2,3), (1,-1)\}$ و $g = \{(2,1), (3,4), (0,-1)\}$ مقدار $f(1) + g(0)$ کدام است؟

- ۱) ۲
- ۲) صفر
- ۳) -۲
- ۴) -۱

۸۴- دامنه تابع $y = \frac{\sqrt{x+1}}{x}$ کدام است؟

- ۱) R
- ۲) $R - \{0\}$
- ۳) $[-1, +\infty)$
- ۴) $[-1, 0) \cup (0, +\infty)$

۸۵- در جدول زیر y تابعی x می‌باشد. ضابطه‌ی آن کدام است؟

x	۰	۲	۴	۶
y	۴	۱۳	۴۹	۱۹۳

$$y = 3 \times 2^x + 1 \quad (2) \quad y = 2 \times 3^x + 2 \quad (1)$$

$$y = 5 \times 2^x - 1 \quad (4) \quad y = -3^x + 5 \quad (3)$$

۸۶- جواب (یا جواب‌های معادله‌ی لگاریتمی $\log_3^x + \log_3(2x+1) = 1$) کدام است؟

- ۱) $\frac{3}{4}$ و 1
- ۲) 1 و $-\frac{3}{4}$
- ۳) $\frac{3}{4}$
- ۴) ۱

