

به نام خدا

طراحی معماری ۲

Architectural Design 2

همه چیز در مورد طراحی معماری

کاری از بخش معماری و شهرسازی، مرکز هنری اجتماعی آمد



Amadgp.ir

طراحی معماری ۲ از دروس مهم و اصلی معماری است. که جایگزین «**طرح معماری ۲**» از برنامه درسی قدیمی شده است. در این درس هدف اصلی افزایش قابلیت های دانشجو برای طراحی یک فضای مشخص و افزودن بر یافته هایش از تجربه طراحی در درس طرح معماری (۱) است. درس طرح معماری (۱) دانشجویان را در طراحی یک موضوع ساده و کم حجم هدایت می کرد. در این طرح ابعاد پروژه اندکی وسیع تر میگردد و با توجه به سایر دروسی که در آن نیمسال همراه این درس ارائه می شوند شایسته است که رویکرد ویژه ای نسبت به طراحی با در نظر گرفتن شرایط محیطی و رفتاری دنبال شود.

موضوع طرح می تواند از موضوعات مطرح در حوزه معماری معاصر باشد و فضایی باشد که دانشجو آنرا به طور مکرر تجربه کرده است، تا او را در طراحی همراهی و راهنمایی کند. (این موضوع می تواند در حوزه معماری واحدهای مسکونی یا آموزشی مطرح شود) * برقراری ارتباط میان دروس نظری مانند تنظیم شرایط محیطی و ساختمان و معماری معاصر با طرح و آشنایی با رابطه میان جز و کل از دیگر اهداف این درس می باشد.

حال با توجه به دو برنامه درسی موجود ، این درس را تشریح میکنیم :

- ۱- برنامه درسی جدید، مصوب سال ۱۳۹۵ که در دانشگاه تهران و بعضی دانشگاه ها طبق آن تدریس می گردد و آخرین بار توسط دانشگاه فردوسی بازنگاری شده است و تا سال ۱۴۰۲ معتبر است .
- ۲- برنامه درسی قدیمی ، مصوب شورای عالی برنامه ریزی سال ۱۳۷۷ که همچنان در دانشگاه علم و صنعت و بعضی دانشگاه ها طبق آن تدریس می گردد. لازم به ذکر است که در برنامه درسی قدیم عنوان درس «**طرح معماری ۲**» است.

عنوان درس به فارسی	طراحی معماری ۲
عنوان درس به انگلیسی	Architectural Design II
تعداد واحد	۵
تعداد ساعت	۱۶۰
نوع درس	اصلی
نوع واحد	عملی
پیش‌نیاز	مقدمات طراحی معماری ۳- طراحی معماری ۱

هدف کلی درس:

در این درس هدف کلی افزایش قابلیت‌های دانشجو برای طراحی یک فضای مشخص و افزودن بر یافته‌هایش از تجربه طراحی در درس طرح معماری ۱ است.

اهداف ویژه درس:

درس طرح معماری ۱ دانشجویان را در طراحی یک موضوع ساده و کم‌حجم هدایت می‌کند. در این طرح ابعاد پروژه اندکی وسیع‌تر می‌گردد و با توجه به سایر دروسی که در آن نیمسال همراه این درس ارائه می‌شوند. شایسته است که رویکرد ویژه‌ای نسبت به طراحی با در نظر گرفتن شرایط محیطی و رفتاری دنبال شود.

موضوع طرح می‌تواند از موضوعات مطرح در حوزه معماری معاصر باشد و فضایی باشد که دانشجو آن‌ها به‌طور مکرر تجربه کرده است تا او را در طراحی همراهی و راهنمایی کند این موضوع می‌تواند در حوزه معماری واحدهای مسکونی یا آموزشی مطرح شود



- برقراری ارتباط میان دروس نظری مانند تنظیم شرایط محیطی و ساختمان و معماری معاصر با طرح
- آشنایی با رابطه میان جز و کل

سرفصل درس:

- طراحی در داخل بافت شهری برای گروه کوچک تعریف ترجیحاً یک خانواده افقی (زندگی ۲ یا ۳ نسل در کنار یکدیگر).
- توجه به عوامل عملکردی و هم‌جواری‌ها و ملاحظات همسایگی
- طراحی جزئیات داخلی فضاها که در معرض دید و در حوزه طراحی قرار می‌گیرند و معمولاً در کوتاه‌مدت تغییر می‌کنند؛ اعم از لوازم و وسایل الحاقی و تکمیل‌کننده و وسایل زندگی.
- تطبیق با شرایط بوم محیطی
- تطبیق با اقتصاد ساخت و مسائل فرهنگی، اعتقادی، اجتماعی مانند تعیین عرصه‌های خصوصی و عمومی، انطباق فضاها با رفتارها، توجه به شرایط سنی و روحی افراد ساکن و غیر ساکن
- توجه به نوع سازه، تأسیسات و مصالح.
- توجه به نور روز و شب متناسب با فضاها
- بررسی سطح کف تمام‌شده و اختلاف سطح و مصالح
- توجه به کیفیت فضا و طراحی معمارانه با توجه به هویت فرهنگی

- طرح جزئیات در مواردی که متضمن راحتی خانواده و محفوظ نگه داشتن آن‌ها از عوامل نامساعد جوی در محیط باشد.

روش یاددهی-یادگیری:

در این درس به دلیل وسعت و گستردگی موضوعات از کلیه روش‌های تدریس مانند سخنرانی، مباحثه، پروژه‌های فردی و گروهی مطالعات میدانی، شبیه‌سازی و دیدن نمونه‌های عینی استفاده می‌گردد.

توانایی و شایستگی‌هایی که درس پرورش می‌دهد:

در این درس دانشجو توان انجام یک پروژه نسبتاً عملکردی در معماری را به دست می‌آورد. با توجه به رویکرد مطرح شده، دانشجو توان استفاده از ضوابط و مقررات کلیه دستگاه‌های اجرایی در طرح را به دست آورده و تیزبینی نگاه وی به موضوعات ملموس محیط خارج از دانشگاه از جمله مباحث اجتماعی، اقتصادی و فن آورانه یک موضوع تقویت می‌گردد. در دانشجو شایستگی و توان کنار هم گذاردن مباحث نظری و عملی در یک پروژه معماری می‌بایست ایجاد گردد.

روش ارزیابی:

ارزشیابی مستمر	میان‌ترم	آزمون نهایی	پروژه
۲۵٪	۱۵٪	-	۶۰٪



تجهیزات و امکانات مورد نیاز برای ارائه:

فضای آتلیه، رایانه و نرم‌افزارهای مربوطه، تخته وایت بورد، ویدئو پرژکتور.

منابع اصلی:

- ادواردز، برایان و دیوید تورنت. مسکن پایدار: اصول و اجرا، (۱۳۹۴). ترجمه محمود شورچه. تهران: پرهام نقش.
- بعاتیان، محمد رضا و معصومه امینی. معماری اجتماعی خانه ایرانی، (۱۳۹۵). تهران: انتشارات اول و آخر.
- راپاپورت، آموس. انسان شناسی مسکن، ۱۳۸۸. ترجمه خسرو افضلیان. تهران: حرفه هنرمند.
- شوتونر، نوربرت. مسکن، حومه و شهر، ۱۳۸۰. ترجمه شهرام پوردیبهیمی. تهران: روزنه.
- نوربرگ شولتز، کریستیان. مفهوم سکونت: به سوی معماری تمثیلی، ۱۳۹۴. ترجمه محمود امیریارمحمدی. تهران: آگه.
- مفیدی شمیرانی، سید مجید و حدیثه کامران کسمانی و محمد رضا مفیدی. مسکن اجتماعی: تبلور هویت، فرهنگ و پایداری، (۱۳۹۵). تهران: علم معمار.
- معماریان، غلامحسین. معماری مسکونی ایرانی: گونه شناسی برونگرا، (۱۳۷۵). تهران: دانشگاه علم و صنعت ایران.
- معماریان، غلامحسین. معماری مسکونی ایرانی: گونه شناسی درونگرا، (۱۳۷۵). تهران: دانشگاه علم و صنعت ایران.
- ونتلینگ، جیمز و. طراحی مسکن بر پایه سبک زندگی، (۱۳۹۲). ترجمه حبیب قاسمی. مشهد: کسری.
- هال، ادوارد ت. بعد پنهان، (۱۳۸۴). ترجمه منوچهر طیبیان. تهران: موسسه انتشارات دانشگاه تهران.
- Aranguiz, Antonio Corcuera, (2005). Small City Homes. Singapore: Instituto MONSA De Ediciones.
- Broto, Carles. Houses Now and Then, (2000). Barcelona: Links International.

- Broto, Carles. Compact Houses, (2005). Singapore: Page One Publishing Private Limited.
- Carsten, Janet and Stephen Hugh-Jones. About the House: Lévi-Strauss and Beyond, (1995). Cambridge University Press.
- Clare Cooper, Christine and Marcus Clare Cooper. The house as symbol of self, (2007). University of Michigan.
- Clare Cooper, Marcus and Wendy Sarkissian. Housing As If People Mattered: Site Design Guidelines for Medium-Density Family Housing, (1988). California: University of California press.
- Friedman, Avi. Town and Terraced Housing: For Affordability and Sustainability, (2012). Routledge.
- Gast, Klaus-Peter. Living Plan: new concepts for advanced housing, (2005). A & J International Printing and Publishing Co.
- Kliczkowski, Mireia Sol. Lofts: A Collection, (2004). Singapore: Page One Publishing Private Limited.
- Roaf, Susan and Manuel Fuentes and Stephanie Thomas. Ecohouse: A Design Guide, (2007). Routledge,
- Schittich, Christian. Housing for people of all ages: flexible, unrestricted, senior friendly, (2007). In Journal of In Detail. Munchen: Kosel GmdH & Co.

منابع فرعی:

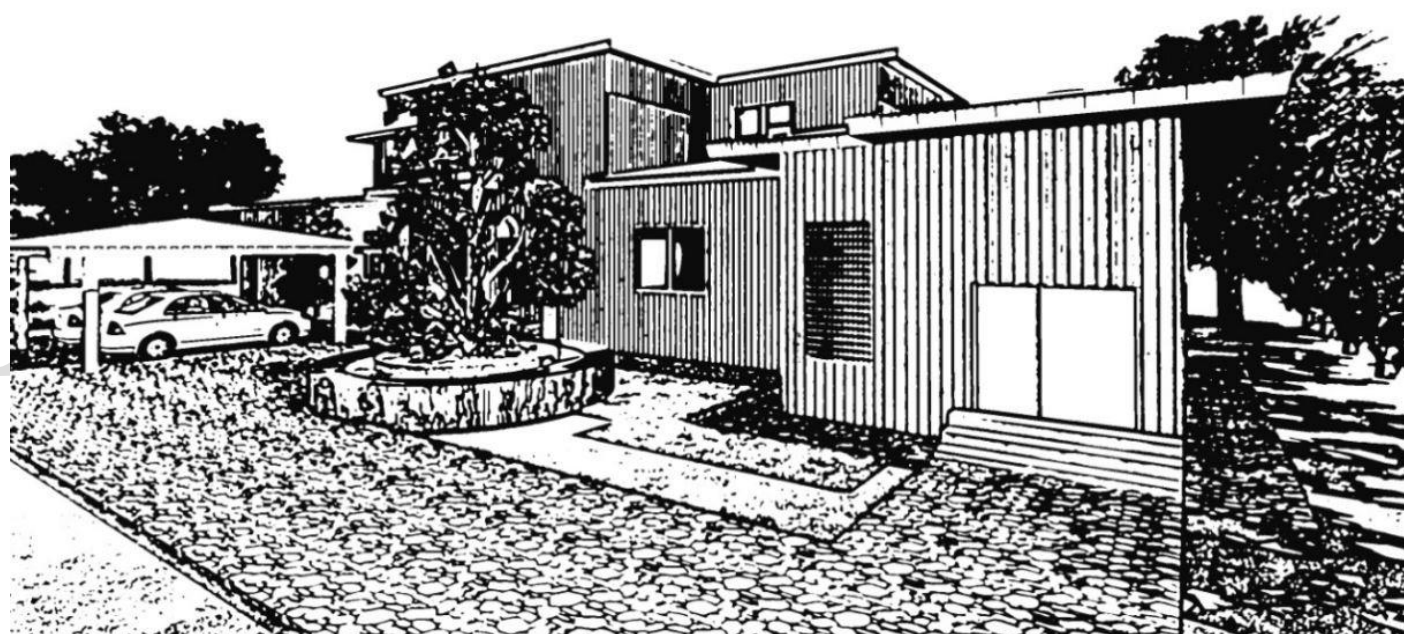
- آشنایدر، فردریکه. اطلس گونه شناسی پلان‌های مسکونی، (۱۳۸۶). ترجمه محمد احمدی‌نژاد. تهران: نشر خاک.
- دیویس، کالین. شاهکارهای معماری مسکونی جهان در قرن بیستم: پلان، نما، مقطع، (۱۳۸۸). ترجمه امین لوافا. تهران: کتاب آراد؛ لاهیجان: ندای سبز شمال.
- فرنچ، هیلاری. شاهکارهای معماری خانه‌های شهری جهان (آپارتمان‌ها-مجتمع‌ها) در قرن بیستم: پلان، نما، مقطع، (۱۳۸۹). ترجمه امین لوافا. تهران: کتاب وارث: اینارگران.
- طالبیان، نیما و مهدی آنشی و سیما نی زاده. خانه: کتاب دهم مجموعه عملکردهای معماری، ۱۳۹۲. مشهد: کسری.
- مقررات ملی ساختمان، مبحث سوم: حفاظت ساختمان‌ها در برابر حریق، (۱۳۹۲). معاونت مسکن و ساختمان وزارت راه و شهرسازی.
- مقررات ملی ساختمان، مبحث چهارم: الزامات عمومی ساختمان، (۱۳۹۲). معاونت مسکن و ساختمان وزارت راه و شهرسازی.

منابع مطالعاتی:

- وبگاه نشریات معماری و شهرسازی

- <http://www.noormags.ir>
- <http://www.sid.ir>
- <http://www.ensani.ir>





طرح معماری (۲)

پیشنیاز: مقدمات طراحی معماری (۲) و بیان معماری (۲)

نوع واحد: نظری، کارگاهی

تعداد واحد: ۵ واحد

هدف:

- آشنایی با مفهوم مسکن و تعاریف فضاها و عوامل مؤثر در طراحی مسکن
- شیوه های انعکاس نیازهای معنوی و مادی و تناسب بین آنها در طراحی مسکن
- آشنایی با رابطه میان جزء و کل



موضوع:

طراحی واحد مسکونی در داخل بافت شهری برای خانواده‌ای گسترده که با یک یا چند نفر از بستگان خود زندگی میکنند. در خانه محلی بعنوان فضای کار برای یک یا چند نفر از افراد خانواده، با توجه به موقعیت شغلی و اجتماعی آنها در نظر گرفته میشود.

توصیه های لازم:

در این طرح رعایت موارد زیر توصیه میگردد؛

- توجه به عوامل عملکردی، همجواریها و ملاحظات همسایگی
- طراحی جزئیات داخلی فضاها که در معرض دید و در حوزه طراحی قرار میگیرند و معمولاً در کوتاه مدت تغییر نمیکنند؛ اعم از لوازم و وسایل الحاقی و تکمیل کننده بنا و وسایل اصلی زندگی
- تطبیق با شرایط بوم محیطی
- تطبیق با اقتصاد ساخت و مسائل فرهنگی، اعتقادی، اجتماعی مانند تعیین عرصه های خصوصی و عمومی، انطباق فضاها با رفتارها، توجه به شرایط سنی و روحی افراد ساکن و غیر ساکن
- توجه به نوع سازه، تأسیسات و مصالح
- توجه به نور روز و شب متناسب با فضاها
- بررسی امکانات کف و سقف برای استفاده مناسب از آنها
- توجه به کیفیت فضا و طراحی معمارانه با توجه به هویت فرهنگی
- طرح جزئیات در مواردی که متضمن راحتی خانواده و محفوظ داشتن آنها از عوامل نامساعد جوی در محیط و



Amadgp.ir

استفاده مناسب از فوائد آنها است

- انجام یک یا دو طرح اجمالی اولیه توسط دانشجویان، قبل از شروع طراحی نهایی
- ارائه مقاطع افقی، عمودی، نماها، ماکت، پرسپکتیوهای بیرونی و داخلی و هر آنچه به معرفی فضاها کمک میکند
- اهمیت دادن به قضاوت های جمعی و حضوری
- انتخاب زمین طرح با مساحتی در حدود ۱۰۰۰ متر مربع، با ۳۰ تا ۵۰ درصد آن بعنوان زیربنا
- ارائه نقشه ها و ماکت طرح در مقیاس ۱/۲۰ تا ۱/۲۰۰



Amadgp.ir

این طرح بعنوان تجربه آغازین روی معماری مسکن، با طرح معماری (۵) در مقیاس مجموعه ای مسکونی با حدود ۴۰

Amadgp.ir