

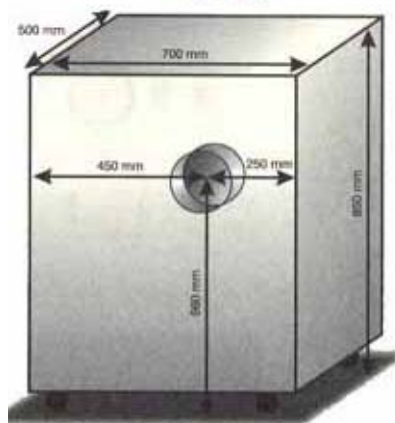
## راهنمای نصب و راه اندازی پکیج شوفاژ زمینی AGBE-40

### قابلیتها

- با تجهیزاتی مشابه یک موتورخانه کامل قادر است علاوه بر آب گرم مصرفی، آب گرم سیستم شوفاژ را نیز تامین نماید.
- وسیله گرمایشی ایمن، زیبا و راحت جهت استفاده در آپارتمانها و ساختمانهای ویلایی.
- ایمنی کامل، عملکرد مطمئن و کارکرد آرام و بی صدا.
- بی نیاز از جریان برق جهت آب گرم مصرفی در پکیج مدل AGB40
- سهولت در نصب، راه اندازی، سرویس، نگهداری و حمل و نقل.
- راندمان حرارتی فوق العاده با مصرف سوخت کم.
- قابل نصب بین کابینت های آشپزخانه به لحاظ ظرافت و طراحی مناسب.

### استفاده از دودکش مستقل در کلیه وسایل گازسوز الزامی است.

نقشه (الف)

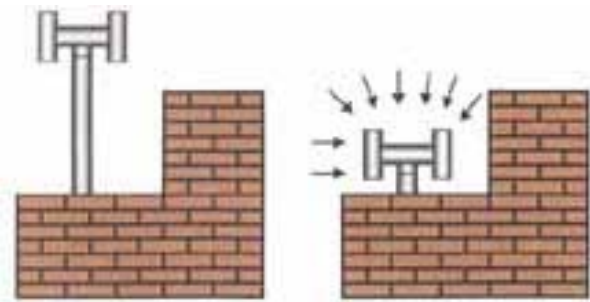


نمای پشت دستگاه

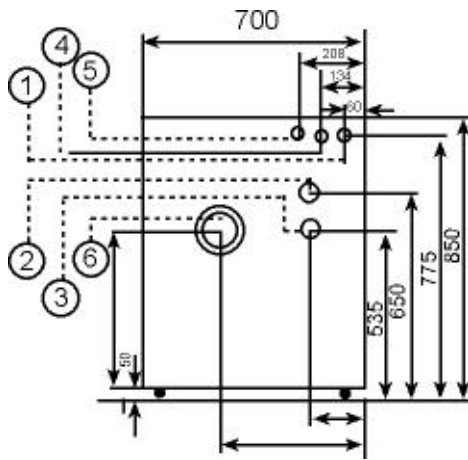
### راهنمای نصب، نقشه ابعادی و موقعیت دودکش

قبل از نصب پکیج شوفاژ زمینی اخگر به نکات ذیل توجه فرمایید:

- محل استقرار دستگاه پکیج شوفاژ زمینی با توجه به نقشه ابعادی و موقعیت دودکش طرح ریزی گردد. (نقشه الف)
- قبل از ورود گاز به پکیج شوفاژ زمینی یک عدد شیر مصرف گاز (شیر تویی ۹۰ درجه) نصب گردد.
- دودکش مستقل و مجهز به کلاهک H باشد.
- دودکش تمیز باشد و کوران طبیعی هوا داخل آن وجود داشته باشد.
- لوله های افقی دودکش کوتاه باشد و از بکار بردن پیچ و خم اضافی خودداری شود.
- در داخل محیط نصب، جریان آرام هوا وجود داشته باشد تا تغییر آرام هوای محیط، امکان پذیر گردد.
- از نصب پکیج شوفاژ زمینی در حمام و رختکن خودداری شود.
- اندازه و موقعیت لوله های آب سرد و گرم، رفت و برگشت شوفاژ و ورودی گاز مطابق نقشه (ب) باشد.



### راهنمای نصب لوله ها



- داخل لوله های سرد و گرم ، رفت و برگشت شوفاژ و لوله ورودی گاز ، عاری از وجود مواد و اشیاء خارجی بوده و درون آنها گرفتگی وجود نداشته باشد .
- محل اتصال لوله های آب سرد و گرم ، رفت و برگشت شوفاژ و لوله ورودی گاز دستگاه مطابق با نقشه (ب) به شبکه لوله کشی ساختمان متصل گردد .
- یک عدد فیلتر گاز  $\frac{3}{4}$  اینچ بلافاصله بعد از شیر مصرف گاز نصب گردد .

تذکر : تمامی این لوله ها باید به یک عدد شیر قطع و وصل مجهز باشند .

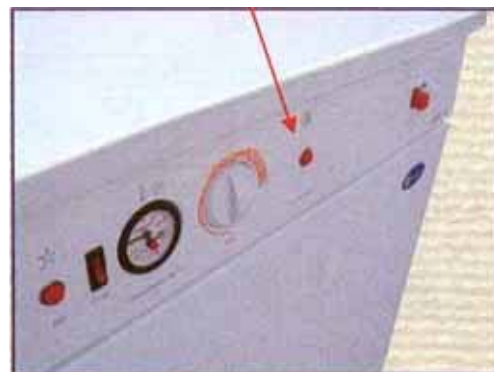
### راه اندازی مدل AGBE40

لطفاً قبل از راه اندازی دستگاه نکات ذیل را رعایت فرمایید :

- دو شاخه برق دستگاه را به شبکه برق منزل وصل کنید .
- شیرهای آب سرد و گرم مصرفی و گاز را باز نماید (در صورت استفاده از شوفاژ ، شیر رفت و برگشت آن را نیز باز نماید) .
- شیر پرکن به گونه ای تنظیم گردد که در هنگام راه اندازی دستگاه ، فشار ۰/۵ bar و در شرایط معمولی حداکثر ۱/۵bar باشد . به منظور تنظیم فشار ، دکمه قرمز رنگ شیر پرکن را به داخل فشار دهید تا زمانی که فشار روی ۱/۵bar تنظیم گردد . (مطابق شکل ۱)
- درپوش سفید پلاستیکی شیر هواگیری اتوماتیک (ایرونت) را کمی باز نماید (مطابق شکل ۲) و در هنگام کار دستگاه نیز به همین حالت باقی بماند .



شکل ۲



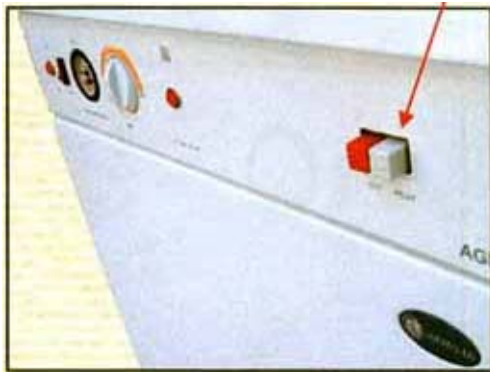
شکل ۱

## نحوه باز کردن پانل جلوی دستگاه

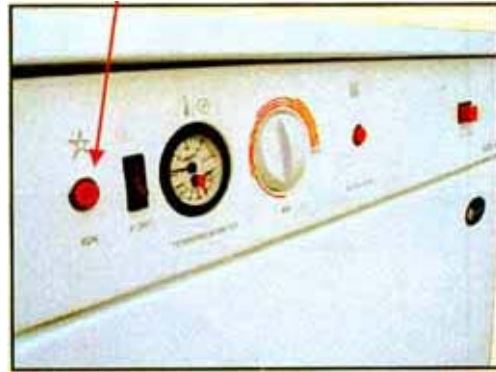
- ابتدا پانل پایین دستگاه را بطرف بیرون بکشید و از محل خود خارج نمایید ، سپس با باز کردن پیچ های تعبیه شده در قسمت زیر پانل جلو ، آن را به طرف پایین هدایت نمایید .

## روشن کردن

- ابتدا دکمه پیلوت (دکمه سفید رنگ) را به داخل فشار داده (مطابق شکل ۳) و هم زمان فندک را نیز ۳ الی ۴ بار فشار دهید (مطابق شکل ۴) و دکمه پیلوت را حداکثر به مدت ۳۰ ثانیه به همان حالت اول نگه دارید تا شعله پیلوت ثابت گردد ، سپس دکمه را رها کنید تا شعله اصلی برقرار شود .



شکل ۴



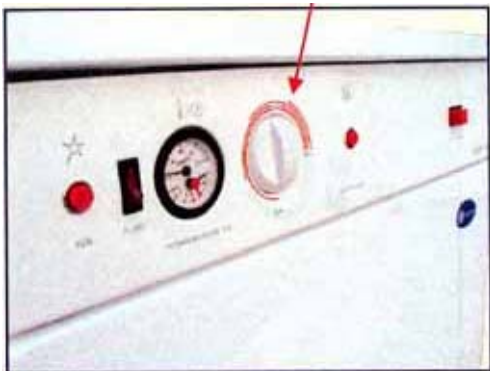
شکل ۳

## تنظیم درجه حرارت

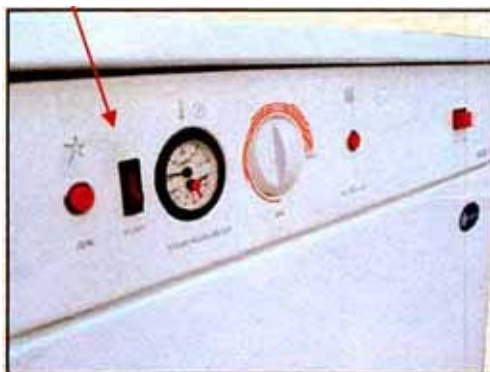
- با چرخاندن کلید گردان تنظیم حرارت در جهت عقربه های ساعت درجه حرارت را به دلخواه تنظیم نماید. (مطابق شکل ۵)

## تغییر وضعیت

- در فصل زمستان ابتدا لوله های رفت و برگشت شوفاژ را باز نموده سپس کلید مربوط به پمپ را روشن کنید (مطابق شکل ۶) . به نکات ایمنی مربوط به پمپ سیرکولاسیون در انتهای دفترچه توجه فرمایید .
- در فصل تابستان کلید مربوط به پمپ را خاموش کرده ، شیرهای مربوط به لوله های رفت و برگشت شوفاژ را ببندید .

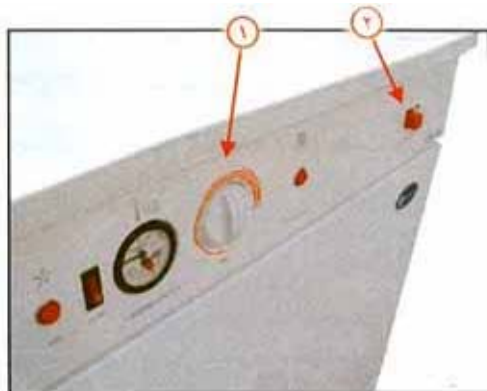


شکل ۵



شکل ۶

## خاموش کردن



شکل ۷

- خاموش کردن موقت: در خاموش کردن موقت، کلید گردان تنظیم درجه حرارت را در خلاف جهت عقربه‌های ساعت تا انتها الیه سمت چپ روبروی علامت MIN بچرخانید، در این حالت شعله اصلی قطع شده ولی شعله پیلوت روشن باقی می‌ماند (مطابق شکل ۷، فلش ۱)
- خاموش کردن دائم: دکمه خاموش کردن دائم (دکمه قرمز رنگ) را به داخل فشار دهید (مطابق شکل ۷، فلش ۲). در

این حالت شعله اصلی و شعله پیلوت قطع می‌گردند، سپس شیر مصرف گاز را ببندید.



شکل ۸

## تغییر دور پمپ سیر کولاسیون

- دور پمپ را می‌توان به کمک کلید روی درجه (۱) یا (۲) یا (۳) قرار داد که به ترتیب از دور کم به زیاد افزایش یابد (مطابق شکل ۸).

## پکیج زمینی مدل AGB40

- پکیج زمینی AGB40 کلیه مشخصات پکیج AGBE40 را دارا است، و تنها تفاوت آن در نحوه روشن و خاموش کردن دستگاه است که به شرح ذیل توضیح داده می‌شود:



- |               |                         |                                |
|---------------|-------------------------|--------------------------------|
| ۱- دکمه پیلوت | ۲- دکمه خاموش کردن دائم | ۳- کلید گردان تنظیم درجه حرارت |
| ۴- شیر پرکن   | ۵- ترمومانومتر          | ۶- کلید روشن و خاموش کردن پمپ  |
| ۷- فندک       |                         |                                |

## روشن کردن

- ابتدا دکمه پیلوت (دکمه ای که روی آن با علامت ستاره قرمز مشخص شده است) را به داخل فشار داده (مطابق شکل ۷) و هم زمان فندک را نیز ۳ الی ۴ بار فشار دهید (مطابق شکل ۸) و دکمه پیلوت را حداکثر به مدت ۳۰ ثانیه به همان حالت اول نگه دارید تا شعله پیلوت ثابت گردد. سپس دکمه را رها کنید تا شعله اصلی برقرار شود.



شکل ۸



شکل ۷

## تنظیم درجه حرارت

- کلید گردان تنظیم درجه حرارت را روی شماره دلخواه قرار دهید (مطابق شکل ۹) (هر شماره مطابق با ۱۵ درجه سانتیگراد است).



شکل ۹

## خاموش کردن

شکل ۱۰



- خاموش کردن موقت: در خاموش کردن موقت، کلید گردان تنظیم درجه حرارت را در جهت عقربه های ساعت بچرخانید تا علامت ستاره روبروی علامت مثلث پانل بالا قرار گیرد، در این حالت شعله اصلی قطع شده ولی شعله پیلوت روشن باقی می ماند.
- خاموش کردن دائم: دکمه خاموش کردن دائم را که بر روی آن دایره سفید رنگ دیده می شود، به داخل فشار دهید. (مطابق شکل ۱۰) در این حالت شعله اصلی و شعله پیلوت قطع می گردند. سپس شیر مصرف گاز را ببندید.



## هواگیری پمپ سیرکولاسیون

- هنگام راه اندازی دستگاه در مواقعی که دستگاه خالی از آب می شود و یا با شروع فصل زمستان و راه اندازی سیستم شفاف کننده بلافاصله پس از پر شدن سیستم شفاف کننده از آب ، عمل هواگیری پمپ را انجام دهید تا از ایجاد صدا و آسیب های دیگر به دستگاه جلوگیری شود . به منظور هواگیری پمپ ابتدا می بایست پمپ را خاموش کنید ، سپس پیچ هواگیری جلوی پمپ را کمی باز نمایید تا هوا کاملاً خارج شود . مطابق شکل (A) . سپس پیچ را محکم نمایید . (هنگام هواگیری احتیاط کنید که آب گرم شفاف کننده ای به دست شما نرسد .)
- توجه داشته باشید پس از اتمام کار ، محکم کردن پیچ هواگیری پمپ به منظور جلوگیری از نشت آب به داخل جعبه برق پمپ الزامی است .

## آزاد سازی محور پمپ سیرکولاسیون

- هنگامی که دستگاه مدت زیادی خاموش است دقت کنید که پس از روشن شدن دستگاه ، محور پمپ سیرکولاسیون عمل نماید . برای این منظور پیچ جلوی پمپ (پیچ سیاه رنگ) را تا انتها الیه سمت چپ بگردانید ، سپس آن را به طرف خود بکشید و مجدداً به سمت چپ بگردانید، در صورت آزاد بودن محور پمپ به راحتی گردش می نماید . در غیر این صورت پیچ سیاه رنگ را چند بار به داخل فشار دهید و به سمت چپ بچرخانید تا محور پمپ به راحتی گردش نماید . مطابق شکل (B)
- تذکر مهم : در صورت عدم حرکت محور پمپ ، از روشن نمودن پمپ دستگاه خودداری نمایید .
- توجه : در صورت عدم رعایت موارد فوق پمپ دستگاه مشمول شرایط گارانتی نمی باشد .

