

# دستور العمل

# رانندگی تدافعی و ترافیک

شماره:

بازنگری: صفر

## فهرست مطالب

۱. هدف

۲. دامنه کاربرد

۳. مراجع

۴. مسئولیت‌ها

۵. شرح

۵-۱. شناخت وسیله نقلیه و تجهیزات الزامی

۵-۲. معاینه فنی

۵-۳. آشنایی با مقررات رانندگی

۵-۳-۱. مسیر و جهت عبور

۵-۳-۲. سرعت

۵-۳-۳. سبقت

۵-۳-۴. حق تقدم

۵-۳-۵. استفاده از چراغها

۵-۳-۶. گردش

۵-۳-۷. توقف

۵-۴. آشنایی با علائم راهنمایی و رانندگی

۵-۴-۱. انواع علائم

۵-۴-۲. علائمی که مقامات و ماموران انتظامی بکار می برند

۵-۴-۳. علائمی که رانندگان باید بکار برند

۴-۴-۵. علائم اختصاصی و استثنائی بعضی از وسایل نقلیه

۵-۵. شماره گذاری و کارت مشخصات

۶-۵. تصادفات و قوانین مرتبط

۱-۶-۵. حوادث رانندگی

۲-۶-۵. بی خطر کردن محل

۷-۵. قانون نحوه رسیدگی به تخلفات و اخذ جرائم رانندگی

۱-۷-۵. مجازات تخلفات رانندگی طبق آیین نامه

۸-۵. محیط زیست و رانندگی

۱-۸-۵. مواد خطرناک

۹-۵. کمک های اولیه و رانندگی

۱-۹-۵. بررسی وضعیت مصدومان

۲-۹-۵. نحوه برخورد با مصدومان داخل وسیله نقلیه

۳-۹-۵. نحوه برخورد با مصدومان روی جاده

۴-۹-۵. نکات ضروری حین امداد رسانی

۵-۹-۵. بررسی مصدوم در محل حادثه

۱۰-۵. مقررات حمل بار

۱۱-۵. مقررات مختلف

۱۲-۵. رانندگی در شرایط سخت

۱-۱۲-۵. رانندگی در شب

۲-۱۲-۵. رانندگی در باران

۵-۱۲-۳. رانندگی در برف

۵-۱۲-۴. رانندگی در مه

۵-۱۲-۵. رانندگی در کوهستان

## ۶. پیوستها

پیوست ۱. تعاریف

پیوست ۲. انواع تابلوها و علائم راهنمایی و رانندگی

پیوست ۳. مقررات گواهینامه رانندگی و کارت شهری

## مقدمه

تعداد بالای حوادث رانندگی در کشور ما و به تبع آن حجم بالای تلفات انسانی در این زمینه، نشان از ضعف زیرساخت های اساسی این مقوله در کشور دارد. قطعاً توجه به پارامترهای سه گانه دخیل در کاهش این گونه حوادث، یعنی انسان، ماشین و جاده و استانداردسازی آنها از مهمترین دغدغه های مسئولین کشور می باشد. عطف به همین موضوع، سعی شده است با تدوین دستورالعمل «رانندگی تدافعی و ترافیک» با نگاهی سیستمی و ساختارمند مقوله رانندگی و ترافیک مورد تدقیق و بررسی موشکافانه قرار گیرد و کلیه عواملی که در افزایش ضریب شدت و ضریب تکرار حوادث جاده ای می توانند موثر واقع شوند شناسایی و الزاماتی به منظور کنترل و کاهش و یا حذف آنها ارائه گردد.

**مجموعه تهیه شده در مرحله بازنگری صفر می باشد، لذا مدیریت ها/رؤسای محترم HSE می توانند پس از اجرای این دستورالعمل در صنعت نفت و در راستای بهبود روش ها و برنامه های بهداشتی، پیشنهادات اصلاحی خود را از طریق مدیران HSE شرکت های اصلی ذیربط به اداره کل HSE وزارت نفت ارسال نمایند. اقدامات اصلاحی مرتبط در بازنگری آتی مدنظر قرار خواهد گرفت و شرح بازنگری در این قسمت درج خواهد شد.**

لازم است موارد مطروحه در این مجموعه بصورت حداقل الزامات در نظر گرفته شود.

## ۱. هدف

هدف از این دستورالعمل شناسایی الزامات قانونی کشور در رانندگی و نیز جمع‌آوری قوانین و مقررات مورد نیاز به منظور رانندگی ایمن و بی‌مخاطره می‌باشد.

## ۲. دامنه کاربرد

این دستورالعمل برای استفاده در کلیه زیرمجموعه‌های وزارت نفت شامل چهار شرکت اصلی، شرکت‌های فرعی و تابعه و نیز عملیات پیمانکاری تدوین گردیده است.

## ۳. مراجع

۱. آیین‌نامه رانندگی، معاونت راهنمایی و رانندگی نیروی انتظامی

2. Defence Driving: <http://www.thebatt.com>

3. Defence Driving: <http://www.ciol.com>

## ۴. مسئولیت‌ها

- نظارت کلی بر اجرای صحیح این راهنما در کلیه زیرمجموعه‌ها
- انجام تغییرات و اصلاحات و به‌روزرسانی مجموعه حاضر با استفاده از آخرین یافته‌ها و منابع علمی و توجه به نظرات و پیشنهادات ارائه شده از طرف زیرمجموعه‌ها
- کلیه کارکنان (اعم از شرکتی یا پیمانکاری) موظف به رعایت مفاد این دستورالعمل می‌باشند.

## ۵. شرح

### ۵-۱. شناخت وسیله نقلیه و تجهیزات الزامی

• اشخاص حق ندارند هیچ نوع وسیله نقلیه‌ای را که فاقد لوازم و تجهیزات مذکور در این قسمت هستند یا وسایل نقلیه‌ای که دارای لوازم و تجهیزات مخالف مقررات می‌باشند را در راه‌های عمومی برانند و یا برای رانندگی در اختیار دیگری بگذارند.

• کلیه اتومبیل‌ها و یدک‌کش‌ها و تراکتورهای بارکش لااقل باید دارای چراغ‌هایی به شرح زیر باشند:

۱- دو چراغ بزرگ با دو استپ و نور سفید در طرفین جلو

۲- دو چراغ کوچک با نور زرد یا سفید برای تشخیص عرض اتومبیل در منتهی‌الیه هر یک از دو قسمت جلو.

۳- دو چراغ کوچک با نور قرمز جهت تشخیص عرض اتومبیل در منتهی‌الیه هر یک از دو سمت عقب.

۴- دو چراغ کوچک با نور قرمز یا نارنجی بریا ترمز (ایست) در عقب که به محض گرفتن ترمز روشن شده و از فاصله ۳۵ متری دیده شود.

۵- یک چراغ کوچک با نور سفید در عقب برای تشخیص شماره پلاک. نور این چراغ باید برای قرائت شماره پلاک از فاصله ۲۵ متری کافی باشد.

۶- یک چراغ کوچک به رنگ زرد یا سفید جهت نشان دادن حرکت با دنده عقب این چراغ باید طوری نصب گردد که فقط موقع راندن به عقب روشن شود.

۷- دو چراغ راهنمایی الکتریکی یا مکانیکی با نور سفید یا زرد در طرفین جلو و دو تای دیگر از آن با رنگ قرمز در طرفین عقب برای اعلام قصد گردش به چپ یا راست. نور این چراغ‌ها در روز باید از فاصله ۳۵ متری قابل رؤیت باشد.

۸- یدک و شبه یدک متصل باید اقلاً یک چراغ خطر قرمز در عقب داشته باشند. اگر وسیله نقلیه‌ای دارای چند یدک زنجیری باشد نصب چراغ مذکور باید در عقب آخرین یدک به عمل آید.

- نور چراغ‌های کوچک جلو و خطر عقب باید در شرایط جوی معمولی از فاصله ۱۵۰ متری دیده شود. نور چراغ‌های گردش و ایست نباید خیره کننده باشد.
- سیم‌کشی چراغ‌ها باید طوری باشد که هر وقت راننده چراغ‌های کمکی را روشن می‌کند، چراغ‌های عقب نیز روشن شوند.
- ارتفاع چراغ‌های جلو نباید از ۱۳۵ سانتی‌متر بیشتر و از ۷۰ سانتی‌متر کمتر باشد. ارتفاع چراغ‌های عقب نیز نباید از یک متر بیشتر و از ۵۰ سانتی‌متر کمتر باشد.
- چراغ‌های بزرگ جلو باید دارای کلید تبدیل نور باشند که تابش نور را به بالا یا پائین به ترتیب زیر عوض کند.

۱- نور بالا (استپ بالا) باید طوری تنظیم شود که به وسیله آن وجود اشخاص یا اشیاء از فاصله ۱۵۰ متری تشخیص داده شود.

۲- نور پائین (استپ پائین) باید به نحوی میزان شود که به وسیله آن اشخاص یا اشیاء از فاصله ۳۵ متری مشخص شوند.

- کلیه وسائل نقلیه امدادی باید در مرتفع‌ترین نقطه خود دارای یک چراغ خطر گردان یا زنگ یا بوقی که تولید صدای مشخص نماید باشند. نور قرمز چراغ باید از فاصله ۱۵۰ متری قابل رویت باشد.
- وسائل نقلیه موتوری به داشتن تجهیزات زیر مجازند:

۱- دو عدد نور افکن در طرفین با اجازه مخصوص نیروی انتظامی مشروط بر اینکه در شهرها و جاده های عمومی مورد استفاده قرار نگیرد.

۳- دو چراغ رانندگی اضافی با نور سفید در جلو (چراغ کمکی) که ارتفاع آن نباید از یکمتر و نیم بیشتر و از چهل سانتی متر کمتر باشد. این چراغ ممکن است توأم با چراغ‌های بزرگ جلو مورد استفاده قرار گیرد.

۴- دو چراغ کوچک با نور زرد یا سفید روی گلگیر طرفین که خیره کننده نباشد.



۵- چراغهای کوچک اضافی در جلو با نور سفید یا زرد و در عقب با نور قرمز که هنگام استفاده باید مرتبا" روشن و خاموش شده و از فاصله ۱۵۰ متری دیده شوند.

۶- دو عدد چراغ ویژه مه با نور زرد در طرفین قسمت جلو، ارتفاع این چراغها نباید از یک متر بیشتر و از چهل سانتی متر کمتر باشد. نور این چراغها باید طوری میزان گردد که در طول ده متر از سطح افقی محل نصب چراغ بالاتر نیاید. هنگام استعمال چراغهای مه باید از نور پائین چراغهای بزرگ نیز استفاده شود.

- تمام اتومبیلها و یدک کشها و تراکتورهای بارکش و انواع یدکها که در جادههای عمومی عبور می کنند، باید دارای دو شیشه نورتاب (رفلکتور) به رنگ قرمز یا شبرنگ در طرفین قسمت عقب خود باشند. هر گاه نورتابهایی در قسمت جلو نصب شوند باید به رنگ زرد باشند، ارتفاع نورتابها بیشتر از یک متر و نیم و کمتر از شصت سانتی متر نخواهد بود مگر آنکه بلندی خود وسیله نقلیه از کف زمین کمتر از شصت سانتی متر باشند.

- نور تابهای عقب یدکهای مستقل ممکن است در دو طرف آن یا در دو طرف بار نصب شود. در تمام موارد مذکور باید نورتابها کاملا قابل رؤیت بوده و شیشه های آنها دارای اندازه و خصوصیتی باشد که موقع شب در مقابل نور چراغهای وسائل نقلیه دیگر از فاصله ۱۵۰ متری کاملا قابل مشاهده باشد.

- هر وسیله نقلیه موتوری باید مجهز به دو نوع ترمز پائی و دستی مجزا از هم با که هر یک به تنهایی بتواند آنرا از حرکت باز دارد.

- قدرت ترمز پائی باید به قدری باشد که در راههای مختلف طبق جدولهای بین المللی که ملاک عمل کارشناسان تصادفات راهنمایی و رانندگی است بتواند با شتاب معین از ادامه حرکت وسیله نقلیه جلوگیری نماید. حداقل شتاب ترمز پائی نباید از سه و نیم کمتر باشد. قدرت ترمز دستی باید به قدری باشد که بتواند به تنهایی در سرعت قدم انسانی ( پنج کیلومتر در ساعت ) بدون بار و مسافر در سطح اسفالت و مستقیم حداکثر پس از طی یک متر مسافت وسیله نقلیه را کاملا از حرکت باز دارد.

- یدک‌ها و شبه یدک‌هایی که ظرفیت آنها از ۱۴۰۰ کیلوگرم زیادتر است باید دارای ترمزی باشند که راننده بتواند به وسیله آن یدک را متوقف سازد. ساختمان این ترمز باید طوری باشد که در صورت قطع ناگهانی وسیله اتصال یدک، ترمز خود به خود گرفته شود و یدک را متوقف نماید.
- رانندگی با وسایل نقلیه‌ای که قدرت ترمز آنها طبق مشخصات مذکور نباشد ممنوع است.
- کلیه وسایل نقلیه موتوری باید مجهز به بوق یا وسیله اخبار صوتی دیگری باشند که تولید صدای غیر عادی و ناهنجار ننماید و صدای از فاصله هفتاد متری شنیده شود. علاوه بر این نصب کیلومتر شمار (سرعت سنج) و درجه بنزین و چراغ نشان دهنده نور بالا که کاملاً سالم و قابل استفاده باشد الزامی است. **تبصره ۱:** کلیه وسایل نقلیه شامل انواع خودروهای سواری، وسائط نقلیه بارکش (وانت، کامیونت، کامیون، تریلی) و اتوبوس و مینی‌بوس اعم از پلاک شخصی، عمومی یا دولتی باید به کمربند ایمنی استاندارد مجهز باشند.
- **تبصره ۲:** راننده و سرنشین ردیف جلو کلیه وسائط نقلیه مندرج در تبصره ۱ راننده و سرنشینان اتوبوسها و مینی‌بوسها موظفند هنگام حرکت در راهها (معابر درون شهری برون شهری) از کمربند ایمنی استفاده نمایند.
- هر وسیله نقلیه موتوری باید مجهز به لوله آگروز باشد که مانع خروج صداهای ناهنجار گردد. برداشتن تمام یا قسمتی از این دستگاه ممنوع است.
- روی هر نوع وسیله نقلیه موتوری که توسط نیروی انتظامی اعلام خواهد شد باید تاخوگراف (ثبت کننده سرعت) نصب شود. این دستگاه باید کاملاً قابل استفاده باشد و کاغذ ثبت کننده آن روزانه تجدید گردد.
- کلیه وسائط نقلیه موتوری باید دارای آئینه‌هایی در داخل باشند به نحوی که راننده بتواند بوسیله آنها لااقل تا فاصله هفتاد متری پشت سر خویش را ببیند. نصب آئینه در دو طرف خارج وسیله نقلیه مجاز است.
- هر وسیله نقلیه موتوری که دارای شیشه جلو است باید مجهز به دو برف پاک کن باشد.
- برف پاک کنها باید همیشه سالم و حاضر بکار باشد تا در مواقع لزوم برای پاک کردن شیشه جلو از آن استفاده گردد.

- دستگاه تهویه وسائل نقلیه باید طوری نصب گردد که به هیچ وجه تولید خطر برای سرنشینان آن نکند و محتوی گازهای مسموم و آتش زا نباشد.
  - روی چرخهای وسائل نقلیه یا کنار آنها نباید اجسام اضافی و زاید مانند میخ و پیچهای بلند یا هر شیئی که از موازات لاستیکها تجاوز کند وجود داشته باشد، مگر آنکه وجود آن در وسیله نقلیه لازم باشد.
  - اتوبوسها و کامیونها شبها هنگام حرکت در جادهها باید لوازم زیر را همیشه همراه داشته باشند تا در مواقع ضرورت بر حسب مورد از آنها استفاده نمایند.
- ۱- سه چراغ یا سه مشعل الکتریکی یا سه فانوس و یا سه شیشه نورتاب یا تابلوی شبرنگ با نور قرمز که در شرایط جوی معمولی از فاصله ۱۵۰ متری قابل رؤیت باشند.
- ۲- در صورت فقدان لوازم مذکور لاقل سه چراغ الکتریکی با نور قرمز.
- ۳- دو پرچم قرمز به ابعاد لاقل یک متر با چوب پرچم.
- وسائل نقلیه‌ای که مواد خطرناک حمل می کنند باید فقط سه چراغ ترمز الکتریکی همراه داشته باشند. حمل فانوس برای آنها ممنوع است باضافه وسائل نقلیه مزبور باید دارای دستگاه پمپ آتش نشانی آماده به کار باشند. این پمپ ها باید در محلتهائی نصب شوند که هنگام ضرورت بتوان فوراً آنها را مورد استفاده قرار داد.

## ۵-۲. معاینه فنی

- راندن کلیه وسایل نقلیه عمومی بدون در دست داشتن برگ معاینه معتبر ممنوع است این برگ، که مدت اعتبارش در متن آن قید می شود، باید همیشه بر سطح داخلی شیشه جلوی وسیله نقلیه به نحوی که برای مأمورین انتظامی قابل رؤیت باشد نصب گردد.
- نیروی انتظامی می تواند از کلیه وسایل نقلیه هر سال یک یا چند نوبت معاینه به عمل آورد در این صورت مالکین و رانندگان مکلفند وسایل نقلیه خویش را جهت معاینه در تاریخ و محلی که نیروی انتظامی قبلاً اعلام می نماید حاضر نمایند.

- هیچ کس مجاز به صدور برگ معاینه نیست مگر آنکه اجازه این کار کتبا“ از طرف نیروی انتظامی به او داده شده باشد.
- نیروی انتظامی میتواند به بنگاه‌های باربری یا مسافربری یا تعمیرگاهها یا امثال آنها که مجهز به وسائل نقلیه و همچنین صدور برگ معاینه آنها را بدهد. این قبیل بنگاه ها باید دفتری برای ثبت مشخصات وسائل نقلیه مورد معاینه و برگ های معاینه داشته باشند.
- نیروی انتظامی پس از معاینه وسیله نقلیه در صورت وجود تجهیزات مقرر در آئین نامه رانندگی و فقدان نقص فنی برگ معاینه صادره به آورنده وسیله تسلیم می نماید.
- رانندگان یا مالکین وسائل نقلیه‌ای که ضمن معاینه معیوب یا ناقص تشخیص داده شده فقط می تواند آن را در تاریخ و مسیری که در برگ اجازه نامه صادره از طرف مأمور معاینه کننده مشخص می شود تا تعمیرگاه یا گاراژ منتقل سازند.
- در مواردی که حرکت وسیله نقلیه در راههای عمومی طبق نظر کارشناس فنی نیروی انتظامی به واسطه معایب و نواقص مکانیکی خطرناک باشد پلاک آن اخذ و پس از رفع معایب و نواقص و معاینه مجدد مسترد می شود.
- در شهرهایی که نیروی انتظامی محل فاقد افسر کاردان فنی باشد رانندگان وسائل نقلیه عمومی باید اقلاً“ هر سه ماه یکبار برای معاینه وسیله نقلیه خود و دریافت برگ معاینه به نزدیکترین نیروی انتظامی که دارای کاردان فنی است یا محلی که از طرف نیروی انتظامی تعیین و اعلام شده است مراجعه نمایند.

### ۵-۳. آشنایی با مقررات رانندگی

#### ۵-۳-۱. مسیر و جهت عبور

- رانندگان کلیه وسایل نقلیه موظفند که از منتهی الیه سمت راست راه حرکت نمایند مگر در موارد زیر:

الف- در موقع سبقت گرفتن از وسیله نقلیه جلو

ب- موقعی که سمت راست جاده بهر علتی مسدود و غیر قابل عبور باشد

پ- هنگام گردش به چپ

- در راه‌های خط‌کشی شده، وسایل نقلیه باید در مسیر بین خطوط حرکت کنند و از آن خارج نشوند مگر اینکه احتیاط کامل را رعایت کنند و قبلاً با دادن علامت وسایل نقلیه دیگر را از قصد خود آگاه سازند.
- رانندگی در قسمت وسط راه هائیکه به وسیله خط‌کشی یا علائم دیگر به سه قسمت تقسیم شده ممنوع است مگر برای سبقت گرفتن یا گردش به چپ.
- در راه‌هایی که به وسیله موانع مخصوص یا سکو به دو قسمت تقسیم شده رانندگان موظفند از قسمت راست حرکت کنند و حق ندارند از روی موانع بگذرند.
- در راه‌های یکطرفه راننده وسایل نقلیه باید در جهت مجاز عبور کنند و حرکت خلاف جهت مزبور ممنوع است.
- در میدان‌های سکودار رانندگان وسایل نقلیه موظفند از طرف راست سکو گردش نمایند.
- در معابری که عبور وسایل نقلیه کندرو مجاز اعلام گردیده رانندگان این قبیل وسایل در هر حال مکلفند که از منتهی الیه سمت راست یا محل‌هایی که بریا عبور آنها تعیین شده حرکت نمایند.
- در مواقعی که وسیله نقلیه ای از روبروی وسیله نقلیه دیگری در جهت مخالف حرکت می‌کند راننده هر یک از آنها باید حتی المقدور در طرف راست خود حرکت نماید و مخصوصاً در راه‌هایی که از هر طرف فقط و یک وسیله نقلیه می‌تواند عبور کند رانندگان باید سعی نمایند که در هنگام عبور فاصله کافی بین دو وسیله وجود داشته باشد.

۵-۳-۲. سرعت

- در راه‌ها و مناطقی که میزان سرعت رانندگی به وسیله تابلو یا علائم دیگر راهنمایی معین نگردیده حداکثر سرعت مجاز برای رانندگان وسایل نقلیه به قرار ذیل است:

- در شهرها:

۱- در خیابان‌ها پنجاه کیلومتر در ساعت

۲- در کوچه‌ها و میدان‌ها و پیچ‌ها بیست کیلومتر در ساعت.

- در راههای خارج شهر و مناطق غیر مسکونی روزها ۹۰ کیلومتر و شبها ۸۰ کیلومتر در ساعت.

- چنانچه اداره راهنمایی و رانندگی در مواقع یا محل های ضروری از طریق نصب تابلو یا علائم دیگر حداقل سرعت را اعلام نماید، رانندگی با سرعت کمتر از حداقل، مجاز نخواهد بود.
- رانندگان حق ندارند در راهها آنقدر با سرعت کم حرکت نمایند که باعث کندی عبور و مرور یا اختلال در آن بشوند مگر آنکه برای احتراز از خطر و تصادف ضروری باشد.
- رانندگان وسایل نقلیه موظفند در تقاطع هایی که فاقد چراغ راهنما یا مأمور انتظامی یا تابلوی ایست میباشد در سر پیچها، جاده های تنگ و تپه ها و بطور کلی در محل هایی که موانعی در مسیر حرکت آنان وجود داشته باشد و همچنین در مواقع بارندگی (برف، باران) یا مه یا کولاک و امثال آنها از سرعت وسیله نقلیه تا حدی که بر حسب مورد برای احتراز از خطر یا تصادف ضرورت دارد بکاهند.
- رانندگی با انواع دوچرخه های موتوردار در شب با سرعتی بیش از ۴۰ کیلومتر در ساعت مجاز نیست مگر اینکه نور چراغ جلوی آنها برای تشخیص اشیاء و انسان از فاصله یکصد متری کافی باشد. که در این صورت هم نمی توانند از حداکثر سرعت مقرر تجاوز نمایند.

### ۵-۳-۳. سبقت

- رانندگانی که قصد سبقت گرفتن از وسایل نقلیه ای را که در جهت آنان حرکت می نمایند دارند باید پس از دادن علائم لازم فقط از سمت چپ آنها سبقت گیرند و پس از سبقت و طی مسافت کافی مجدداً "به طرف راست خود متوجه شوند به نحویکه راه وسیله نقلیه ای که از آن سبقت گرفته شده مسدود نگردد یا موجب تصادف نشود. معذالک سبقت گرفتن از طرف راست وسیله نقلیه ای که در حال گردش به چپ می باشد، مجاز است.
- رانندگان وسایل نقلیه ای که از آنها سبقت گرفته می شود باید راه را برای وسیله نقلیه ای که در حال سبقت گرفتن است باز کنند و بر سرعت خود نیفزایند.
- سبقت گرفتن در موارد زیر ممنوع است:

۱- در سربیش های تند و سر بالائی ها که میدان دید راننده را کم است

۲- از پنجاه متر مانده به پیچها تا پنجاه متر بعد از آن یا در تقاطع راهها یا در تقاطع راه آهن.

۳- در مواقعی که روشنائی و میدان دید به هر علت کافی نباشد.

۴- سبقت از وسیله نقلیه‌ای که خود در حال سبقت گرفتن است مگر در راهی که به مناسبت وجود

سه ردیف خط کشی بریده یا بیشتر از سه ردیف این عمل مجاز نباشد.

۵- برای اتوبوسها و کامیونها در معابر شهری.

۶- از یکصد متر مانده به مدخل تونل ها و پلها تا انتهای آنها.

۷- در نقاطی که با نصب علائم مخصوص سبقت گرفته ممنوع اعلام شده باشد.

#### ۵-۳-۴. حق تقدم

- رعایت مقررات مربوط به حق تقدم عبور برای همه اجباری است مگر در مواردی که به موجب مقررات خاص یا علائم مخصوص راهنمایی خلاف این حکم اجازه داده شده باشد.
- حق تقدم عبور وسایل نقلیه در تقاطع و میدان‌هایی که هیچگونه علامت و چرخ راهنما وجود نداشته باشند به ترتیب زیر است:

۱- در تقاطع هم عرض اگر دو وسیله نقلیه‌ایکه روبروی یکدیگر در حرکتند بخواهند با هم داخل

خیابان مجاور واحدی شوند حق تقدم عبور با وسیله‌ای است که بسمت راست گردش میکند.

۲- هر گاه دو یا چند وسیله نقلیه از دو یا چند راه مختلف به مدخل تقاطع هم عرض یا میدانی

برسند حق تقدم عبور با وسیله‌ای است که در طرف راست وسیله دیگر قرار دارد.

۳- در سه راهها حق تقدم عبور با وسیله نقلیه‌ای است که مستقیم حرکت می کند ولو آنکه عرض

خیابانی که مسیر آن است از عرض خیابان تلاقی کننده کمتر باشد.

در پیوست ۲، علائم حق تقدم وسایل نقلیه در چهارراهها نشان داده شده است.

- در برخورد راه اصلی با راه فرعی حق تقدم با وسیله‌ای است که از راه اصلی عبور می کند. رانندگانی که از

راه فرعی وارد راه اصلی می شوند باید قبل از ورود به راه اصلی توقف کامل نمایند و پس از اطمینان از

عدم برخورد با وسایل نقلیه‌ای که احتمالاً در راه اصلی حرکت می کنند وارد این راه شوند.

- مقررات ماده فوق برای وسیله نقلیه‌ای که از راه خصوصی یا راههای دسترسی به تاسیسات و امثال آنها به معابر عمومی وار می شوند نیز باید رعایت گردد.
- وسیله نقلیه‌ای که در حرکت است بر وسایل نقلیه متوقفی که در حال حرکت کردن یا جلو و عقب زدن یا دور زدن هستند حق تقدم عبور دارد.
- در گذرگاه پیاده حق تقدم عبور با عابرین پیاده است.
- در خیابان یا در تقاطعی که وسایل نقلیه روبروی یکدیگر حرکت می کنند، هرگاه وسیله ای بخواهد گردش به چپ کند، حق تقدم با وسیله نقلیه ای است که مستقیم عبور می نماید. در محل پارک کنار خیابان حق تقدم برای پارک کردن با وسیله ای است که ضمن حرکت به عقب مشغول پارک کردن است.

### ۵-۳-۵. استفاده از چراغها

- راننده وسیله نقلیه ای که در حرکت است. شب یا هر موقع دیگری که بعلمت کمی روشنائی نتواند اشیاء و اشخاص را از فاصله ۱۵۰ متری به خوبی تشخیص دهد باید چراغهای آن را به ترتیب مقرر در مواد بعدی روشن نماید.
- در خیابانها و جادههایی که نور کافی وجود دارد، باید فقط از چراغهای کوچک و در صورت خرابی ناگهانی چراغهای کوچک جلو از نور پائین چراغهای بزرگ استفاده شود.
- در ساعاتی که چراغها باید روشن باشند اگر چند وسیله نقلیه متصل بهم حرکت کنند، روشن کردن چراغهایی که به لحاظ محل نصبشان پوشیده می شوند ضرورت ندارد ولی در هر حال چراغهای جلوی وسیله اولی و چراغهای عقب وسیله آخری باید روشن باشند.
- وسایل نقلیه موتوری موظفند که در جادهها از نور بالا استفاده کنند تا بتوانند کلیه اشیاء و اشخاص را در فاصله دور ببینند مگر در موارد زیر که باید از نور پائین استفاده نمایند:
  - ۱- در موقع روبرو شدن با وسیله نقلیه ای که از جهت مخالف حرکت می کند، راننده باید از فاصله ۱۵۰ متری از نور پائین استفاده نماید تا نور بالا چشمهای راننده مقابل را خیره نسازد. در عین حال برای



جلوگیری از تابش خیره کننده نور به چشم رانندگان دیگر ممکن است بر حسب مورد از چراغهای کوچک یا چراغهای مه استفاده نمود.

۲- هنگامی که وسیله نقلیه از فاصله ۱۵۰ متری عقب وسیله نقلیه دیگری که در حال حرکت است عبور می کند مگر وقتی که در حال سبقت گرفتن باشد.

- چراغهای داخل وسایل نقلیه عمومی مسافربری شبها موقع حرکت باید روشن باشند.
- استعمال چراغهای چشمک زن در وسایل نقلیه ممنوع است مگر در مواردی که به موجب آئین نامه راهنمایی و رانندگی نیروی انتظامی مجاز باشد.

### ۵-۳-۶. گردش

- برای گردش به چپ باید از فاصله یکصد متری تقاطع با دادن علامت وارد مسیر سمت چپ شد بطوری که پس از ورود به تقاطع وسیله در حدود مرکز تقاطع قرار گیرد سپس با رعایت حق تقدم عبور وسایل نقلیه ای که مستقیم در حرکتند با حداقل سرعت به چپ گردش نماید به نحوی که پس از ورود به خیابان مورد نظر در مجاورت محور وسط آن خیابان قرار گیرد. قواعد گردش در تقاطع راهها به شرح زیر است:

۱- برای گردش به راست باید وسیله نقلیه را به منتهی الیه سمت راست هدایت کرده و کاملا از کنار تقاطع گذشت.

۲- برای گردش به چپ باید از فاصله یکصد متری تقاطع با دادن علامت وارد مسیر سمت چپ شد به طوریکه پس از ورود به تقاطع وسیله در مرکز تقاطع قرار گیرد و سپس با رعایت حق تقدم عبور وسایل نقلیه ای که مستقیم در حرکتند با حداقل سرعت به چپ گردش نماید.

- در راههای یک طرفه برای گردش به چپ رانندگان موظفند وسیله نقلیه را به منتهی الیه طرف چپ خیابان هدایت و سپس به چپ گردش کنند.
- دور زدن در فاصله یکصد و پنجاه متری پیچ ها و سر بالایی هایی که میدان دید کافی نیست و همچنین از روی خط پر ممنوع است.

- عقب راندن وسیله نقلیه هنگام ضرورت باید با احتیاط کامل برای احراز از وقوع هر گونه حادثه و انسداد راه عبور سایر وسایل نقلیه انجام گیرد.

### ۵-۳-۷. توقف

- کلیه رانندگان وسایل نقلیه برای سوار و پیاده کردن سر نشینان خود باید فقط در محل های مجاز و در منتهی الیه سمت راست سواره‌رو توقف نمایند.
- در نقاط غیر مسکونی و خارج شهر توقف کوتاه یا طولانی وسایل نقلیه حتماً باید در خارج از مسیر عبور وسایل نقلیه و عابرین پیاده انجام گیرد به نحوی که رانندگان وسایل نقلیه در حال حرکت از فاصله هفتاد متری وسیله نقلیه متوقف را به سهولت بینند.
- هیچ راننده‌ای مجاز نیست وسیله نقلیه‌ای را که موتور آن روشن است ولو در محل مجاز متوقف سازد و خود از آن پیاده و دور گردد. در سراسیبهی پس از توقف چرخهای جلوی وسیله نقلیه باید به سمت راست کنار راه پیچانده شود.
- رانندگان وسایل نقلیه در موارد زیر موظفند به ترتیبی که ذیلا مقرر می شود توقف نمایند.
  - ۱- در موقع برخورد با وسایل نقلیه امدادی که دستگاههای اخبار صوتی یا بصری خود را به کار انداخته باشند باید وسیله نقلیه را به منتهی‌الیه سمت راست راه هدایت و در صورت لزوم تا گذشتن وسایل نقلیه امدادی متوقف شوند.
  - ۲- قبل از ورود به تقاطعی که فاقد علائم یا مأمور راهنمایی است باید توقف بکنند و سپس با احتیاط کامل از تقاطع بگذرند.
  - ۳- قبل از رسیدن به گذرگاه پیاده و در صورت عبور اشخاص باید وسیله نقلیه خود را متوقف سازند و ضمناً با حرکت دادن دست چپ رانندگان پشت سر را نیز به توقف دعوت نمایند.
  - ۴- در فاصله پانزده متری میدان یا تقاطع یا سه راهها یا تقاطع راه آهن.
  - ۵- در تقاطع راه آهن، هنگامی که علائم الکتریکی یا مکانیکی یا پرچم قرمز یا سوت قطار نزدیک شدن آنها اعلام می‌دارد یا دروازه عبور بسته شده یا در حال باز و بسته شدن است

باید لااقل در پنج متری علامت یا دروازه توقف کامل کنند تا قطار بگذرد و تقاطع برای عبور آزاد گردد.

• رانندگان وسایل نقلیه موتوری مخصوصاً "اتومبیل‌های مدارس و وسایل نقلیه‌ایکه حامل مواد خطرناک هستند، در تقاطع راه‌آهن هر چند علامتی وجود نداشته باشد باید کاملاً توقف کنند و پس از حصول اطمینان از بی‌خطر بودن معبر از تقاطع بگذرند. در هر حال هنگام عبور از روی ریل‌ها مجاز به تعویض دنده نمی‌باشند.

• توقف در محل‌های زیر ممنوع است:

- پیاده رو و گذرگاه پیاده
- مقابل مدخل خیابانها و جاده‌ها و کوچه‌ها یا مدخل اتومبیل روی ساختمانها
- داخل تقاطع
- در فاصله پانزده متری میدان یا تقاطع راهها یا تقاطع راه آهن.
- پنج متری شیرهای آب منصوب در راهها.
- در جاهائی که دستگاه پارکومتر نصب شده در کنار خیابان به علت نینداختن سکه در داخل آن یا پایان یافتن زمان معین و یا از کارافتادن دستگاه دستگاه که به وسیله نوشتار، علامت و یا چراغ مفهوم ممنوعیت پارکینگ را می‌رساند.
- کوچه‌ها
- از ابتداء تا انتهای پیچ‌ها
- در فاصله پانزده متری مداخل گاراژهای آتش نشانی - پلیس - بیمارستانها.
- کنار وسایل نقلیه ای که خود متوقف می‌باشند (توقف دوبله)
- روی پلها و داخل تونل‌ها و معابر هوائی (راههائیکه بر روی پایه قرار دارند)
- در خیابانهائیکه پیاده روی آن قابل عبور نبوده و پیاده‌ها مجبورند از قسمتی از سواره‌رو عبور کنند.

- در ایستگاههای وسایل نقلیه عمومی و حریم آنها که با علائم راهنمایی مشخص است.
- در محل هائی که تابلوهای توقف ممنوع یا توقف مطلقاً ممنوع نصب شده به اقتضای مورد.
- در هر نقطه از معابر به منظور تعمیر وسیله نقلیه

## ۴-۵. آشنایی با علائم راهنمایی و رانندگی

### ۴-۵-۱. انواع علائم

گروه ۱. علائم اخباری

گروه ۲. علائم بازدارنده

گروه ۳. علائم خطر

گروه ۴. علائم حق تقدم وسایل نقلیه در چهارراه

گروه ۵. علائم خط کشی خیابانها

- انواع علائم، تابلوها و خط کشی ها مطابق با نمونه بین المللی در پیوست ۲ این دستورالعمل نشان داده شده است.

### ۴-۵-۲. علائمی که مقامات و ماموران انتظامی بکار می برند

- علائم راهنمایی و رانندگی که برای کنترل و تنظیم عبور و مرور در راه ها بکار می رود به وسیله نیروی انتظامی تعیین می شود.
- رانندگان کلیه وسایل نقلیه و اشخاص اعم از پیاده یا سوار بر حیوانات موظفند از علائم راهنمایی و رانندگی تبعیت نمایند مگر اینکه مأموران انتظامی به جهاتی عدم رعایت آنها را در محل مجاز اعلام کنند.

- کنترل و تنظیم عبور و مرور ممکن است به وسیله چراغ‌ها یا خطوط یا تابلوها یا نوشته‌ها با مأموران انتظامی و یا بهر وسیله دیگری که بر حسب مورد مقتضی باشد بعمل آید در هر حال فرمان پلیس بر تمام علائم دیگر مقدم است.

- در محل‌هاییکه عبور و مرور به وسیله چراغ راهنمایی کنترل می‌شود رنگهای زیر برای مقاصدی که معین شده است بکار می‌رود.

۱- چراغ سبز برای حرکت: وسایل نقلیه‌ای که با چراغ سبز روبه‌رو می‌شوند حق عبور یا گردش را دارند مگر آنکه گردش به وسیله علامت دیگری ممنوع شده باشد. در هر حال وسایل نقلیه در حال گردش باید حق تقدم وسایل نقلیه‌ای را که مستقیم می‌روند و حق تقدم پیادگانی را که از گذرگاه در حرکتند رعایت نمایند.

۲- چراغ زرد برای احتیاط - وسایل نقلیه‌ای که با این چراغ روبرو می‌شوند نباید به تقاطع یا گذرگاه پیاده نزدیک شوند و در صورت ورود قبلی موظفند به حرکت خود ادامه بدهند و از تقاطع یا گذرگاه عبور نکنند.

۳- چراغ قرمز برای ایست کامل - وسایل نقلیه‌ای که با چراغ قرمز برخورد می‌کنند باید قبل از خط مخصوص ایست توقف کامل نمایند و در صورت فقدان خط ایست در فاصله پنج متری چراغ راهنمایی بایستند و تا روشن شدن چراغ سبز منتظر بمانند.

۴- چراغ چشمک زرد برای عبور یا احتیاط - وسایل نقلیه مکلفند با مشاهده این چراغ از تقاطع و گذرگاه پیاده با احتیاط کامل و سرعت کم عبور نمایند.

۵- چراغ چشمک زرد قرمز برای ایست و عبور - وسایل نقلیه در صورت برخورد با این چراغ باید قبل از ورود به تقاطع یا گذرگاه پیاده توقف کامل کنند و پس از اطمینان از عدم وجود تصادف حرکت نمایند.

- در محل‌هاییکه چراغ قرمز یا هر نوع علائم ایست دیگر وجود دارد ممکن است به وسیله پیکان سبزی که در کنار چراغ قرمز تعبیه می‌شود یا با نصب تابلو به وسایل نقلیه اجازه داده می‌شود که در مسیر معینی

حرکت نمایند. در این مورد رعایت حق تقدم پیدگان و وسایل نقلیه که با چراغ سبز جهت دیگر اجازه عبور داشته اند الزامی است.

- نصب آگهی یا علامت یا تابلو یا وسایلی که دارای شباهت با علائم و یا تابلوهای راهنمایی و رانندگی باشد یا از آنها تقلید شود و یا منظور از آن هدایت و کنترل وسایل نقلیه باشد و یا به طریقی باعث جلوگیری از رویت علائم و تابلو و وسایل راهنمایی و رانندگی گردد و همچنین نصب چراغهای رنگی تبلیغاتی در مجاورت چراغهای راهنمایی به طوریکه موجب اشتباه رانندگان گردد ممنوع است مقامات انتظامی می‌توانند در صورت مشاهده چنین اشیائی جهت بر داشتن آنها اقدام کنند. با این وصف ممکن است از طرف مؤسسات یا اشخاص با اجازه مقامات صلاحیت دار علائمی جهت هدایت مراجعین با اماکن اطراف راه نصب گردد.

تبصره: نصب تابلوها و علائم رانندگی در داخل محدوده‌های صنعتی مشمول این دستورالعمل با تشخیص و دستور اداره کل HSE وزارت نفت امکان‌پذیر است.

- هیچکس حق ندارد بدون اجازه مقامات نیروی انتظامی تغییراتی در علائم راهنمایی و رانندگی و دیگر وسایل تنظیم عبور و مرور وسایل نقلیه و راه آهن بدهد و یا در متن آن تصرفاتی نماید.

### ۵-۴-۳. علائمی که رانندگان باید بکار برند

- رانندگانی که قصد گردش به راست یا به چپ یا توقف را دارند مکلفند از فاصله یکصد متری محل گردش یا توقف وسیله چراغ راهنما به ترتیب زیر علامت دهند:
  - ۱- برای گردش به راست چراغ راهنمای سمت راست وسیله نقلیه را روشن کنند.
  - ۲- برای گردش به چپ چراغ راهنمای سمت چپ را روشن کنند.
  - ۳- برای توقف چراغ راهنمای سمت راست را روشن کنند.
- رانندگان وسایل نقلیه موتوری فاقد چراغ راهنما و همچنین وسایل نقلیه غیر موتوری باید با دست به شرح زیر علامت بدهند.

- ۱- برای گردش به راست - دست چپ را به طرف بالا نگه دارند.
- ۲- برای گردش به چپ - دست چپ را به طور افقی نگه دارند.
- ۳- برای توقف - دست چپ را به طرف پائین نگه دارند.
- ۴- برای کاستن سرعت: دست چپ را به طور افقی از بالا به پائین متناوباً حرکت دهند.

• علائم اخبار و همچنین علائم سبقت گرفتن بشرح ذیل است.

۱- در روز بوق کوتاه.

- ۲- در شب چند بار خاموش و روشن کردن چراغ بزرگ جلوی وسیله نقلیه یا تعویض استپ. هنگام سبقت گرفتن، اعم از اینکه روز باشد یا شب برای جلب توجه وسایل نقلیه پشت سر استفاده از چراغ راهنما ضروری است.

#### ۵-۴-۴. علائم اختصاصی و استثنائی بعضی از وسایل نقلیه

- اتومبیل‌های امدادی و مدارس دارای دستگاه اخبار قابل رؤیت هستند و معمولاً روی بدنه اتومبیل هم مطابق دستور نیروی انتظامی عبارات و علائم ممیزه به طور خوانا نقش گردیده است. رانندگان وسیله نقلیه موظفند در صورت مشاهده و درخواست این خودروها، به آنها اجازه عبور دهند.
- رانندگان وسایل نقلیه ای یکه مواد خطرناک حمل می کنند باید در طرفین و عقب وسیله نقلیه تابلوئی که روی آن کلمه (خطر) با حروف درشت به رنگ قرمز نوشته شده باشد نصب کنند.
- هرگاه وسیله نقلیه‌ای شب در کنار راه توقف نماید و نور کافی در آن محل برای تشخیص اشیاء یا اشخاص از فاصله ۱۵۰ متری وجود نداشته باشد راننده (اعم از اینکه داخل وسیله نقلیه باشد یا خارج آن) مکلف است چراغهای کوچک جلو و خطر عقب وسیله نقلیه را روشن نگهدارد چنانچه چراغ کوچک جلو خراب شده باشد لاقلاً چراغهای بزرگ را با نور پائین روشن سازد.
- هرگاه در راه ها خرابی غیر قابل پیش بینی برای هر نوع وسیله نقلیه موتوری ایجاد شود راننده مکلف است آنرا از مسیر عبور و مرور خارج و در محل مناسبی که وموجب سد راه و مزاحمت سایر وسایل نقلیه و عابرین پیاد

ه نباشند متوقف سازد در این مورد و در سایر مواردی که وسیله مزبور قادر به حرکت نباشد و انتقال آنها به محل مناسبی مقدور نگردد در صورت فقدان نور کافی درراه باید به منظور اخبار به سایر رانندگان علائم ایمنی به ترتیب زیر درمحل قرار دهد.

۱- در وسط راه یک فانوس یا یک چراغ یا یک مشعل نورانی قرمز در فاصله هفتاد متری جلو و یکی در فاصله هفتاد متری عقب و یکی دیگر در پهلو و وسیله از کار افتاده بگذارد.

۲- هرگاه وسیله نقلیه سر پیچ یا تپه ای از کار بیفتد فانوس ها یا چراغ ها یا مشعل ها را باید در فواصل مناسبی قرار دهد تا وسایل نقلیه دیگر از فاصله دویست متری متوجه خطر بشوند.

- هرگاه وسیله نقلیه موتوری در راه های خارج شهر از کار بیفتد و به علت کفایت روشنایی احتیاجی با استفاده از چراغ یا مشعل نباشد راننده باید در وسط جاده یک مثلث شبرنگ قرمز متساوی الاضلاع از نوع علامت احتیاط به ابعاد سی سانتی متر در فاصله هفتاد متری جلو و مثلث دیگری در فاصله هفتاد متری عقب آن به نحوی که کاملاً قابل رؤیت باشد قرار دهد.

- اگر وسیله نقلیه ای که مواد خطرناک حمل می کند در ساعات و شرایط مندرج در ماده ۱۰۰ در راه های خارج شهر از کار بیفتد راننده موظف است که در وسط جاده یک چراغ الکتریکی قرمز با باطری در فاصله هفتاد متری جلو و یکی در فاصله هفتاد متری عقب و یکی دیگر در پهلو و وسیله از کار افتاده بگذارد. استفاده از فانوس یا چراغ با مشعل برای این قبیل وسایل نقلیه ممنوع است.

- روی یدک و هر نوع وسیله نقلیه ای که توسط وسیله نقلیه دیگر کشیده شود باید یک پرچم سفید به طول و عرض لااقل نیم متری طوری نصب شود تا سایر رانندگان از فاصله دور و از طرفین جاده آنرا مشاهده کنند.

## ۵-۵. شماره گذاری و کارت مشخصات

- هر وسیله نقلیه موتوری و غیر موتوری و یدک متصل که در راه های عمومی حرکت می کنند باید دارای شماره باشد. رانندگی با وسایل نقلیه ای که شماره گذاری نشده یا شماره آنها غیر مجاز است و همچنین گذاردن این قبیل وسایل نقلیه برای رانندگی در اختیار اشخاص دیگر ممنوع است مگر آنکه قبلاً اجازه



حرکت از نیروی انتظامی دریافت کرده و در دست داشته باشد. مأموران انتظامی از حرکت وسایل نقلیه مذکور جلوگیری خواهند کرد.

- مالک وسیله نقلیه موظف است جهت شماره گذاری و اخذ کارت مشخصات وسیله نقلیه خود به نیروی انتظامی محل مراجعه و فرمهای مربوطه را تنظیم و امضاء نماید و به ضمیمه مدارکی که از طرف نیروی انتظامی اعلام خواهد شد تسلیم کند.

- هر گاه اشخاص دیگری در مالکیت وسیله نقلیه شرکت یا نسبت به آن حق عینی داشته باشند نام و آدرس دقیق آنان نیز باید در درخواست قید شود.

- نیروی انتظامی پس از دریافت درخواست شماره گذاری و مدارک لازم با رعایت مقررات مذکور در ماده ۵ برای شماره گذاری وسیله نقلیه اقدام می نماید.

- در موارد زیر نیروی انتظامی می تواند از انجام عمل شماره گذاری خودداری نماید:

۱- در صورتیکه وسیله نقلیه معیوب بوده یا به جهات فنی بکار افتادن آن در راهها خطرناک باشد.

۲- چنانچه مشخصات وسیله نقلیه با آنچه در اسناد مربوط ذکر شده مطابق نباشد.

۳- اگر شماره گذاری وسیله نقلیه قبلاً "بجهاتی ممنوع اعلام گردیده باشد.

۴- هرگاه حقوق دولتی و عوارضی که بموجب مقررات به وسیله نقلیه تعلق گرفته پرداخت نشده باشد مگر با اجازه رئیس کل نیروی انتظامی.

۵- چنانچه وسیله نقلیه دارای علائم و تجهیزات پیش بینی شده در این آئین نامه نباشد.

- شماره گذاری بر روی وسیله نقلیه از طریق نصب پلاکی که به وسیله نیروی انتظامی تهیه می گردد انجام خواهد شد.

- انواع پلاکها و ابعاد و رنگهای آنها برای وسایل نقلیه مختلف از طرف نیروی انتظامی معین و اعلام می شود.

- دارندگان وسایل نقلیه مکلفند در مواقعی که نیروی انتظامی لزوم تجدید و تعویض شماره ها را آگهی می نماید برای تجدید و تعویض شماره وسیله نقلیه خود اقدام نمایند.

- نصب پلاک به طریق زیر انجام می شود.

- اگر وسیله نقلیه دارای سه چرخ یا بیشتر باشد یک پلاک در جلو و پلاک دیگر در عقب آن نصب میگردد.

- در یدکها و وسایل نقلیه ای که دارای دو چرخ هستند فقط یک پلاک در عقب آن نصب میگردد. پلاک عقب باید در محلی نصب گردد که با نور چراغ عقب وسیله نقلیه قابل خواندن باشد. پلاکهای منصوب باید همیشه در جای خود قرار داشته باشد.

- نیروی انتظامی پس از شماره گذاری و ثبت مشخصات وسیله نقلیه کارتی که حاوی مشخصات و ظرفیت آن باشد صادر و به مالک تسلیم می نماید. این کارت باید همیشه همراه راننده وسیله نقلیه مربوط باشد.
- وسیله نقلیه عمومی که در هر شهر شماره گذاری می شود باید فقط در همان شهر و منطقه ای که نیروی انتظامی تعیین می کند بکار پردازد مگر اینکه موافقت نیروی انتظامی های مربوط با تغییر محل کار جلب شده باشد والا از کار کردن آن جلوگیری خواهد شد.
- هرگاه کارت مشخصات یا پلاک اتومبیل مفقود یا ضایع گردد مالک وسیله نقلیه موظف است ضمن اعلام مراتب به مقامات صلاحیت دار حداکثر ظرف ۴۸ ساعت شخصا" یا و سیله نماینده خود جهت اخذ المثنای کارت یا پلاک جدید به نیروی انتظامی مراجعه نماید.
- سازندگان و فروشندگان و حمل کنندگان وسایل نقلیه فقط جهت عرضه نمودن یا نقل آنها از محلی به محل دیگر بدون انجام تشریفات شماره گذاری از نیروی انتظامی پلاک ویژه یا موقت دریافت خواهند کرد.
- هر سازنده یا فروشنده وسیله نقلیه موظف است دفتری برای ثبت سابقه استفاده از شماره های ویژه و تعیین اینکه در چه مدت و چه تاریخی شماره ویژه بر روی چه وسیله ای نصب و به وسیله چه کسانی از آن استفاده شده داشته باشد این دفتر در مواقع مراجعه مأموران نیروی انتظامی باید ارائه شود.
- در مواردیکه مالک وسیله نقلیه آدرس خود را تغییر میدهد باید ظرف ۴۸ ساعت اداره نیروی انتظامی را کتبا " از آدرس جدید خود مطلع سازد.

- مالک وسیله نقلیه در صورتی که بخواهد موتور یا هر یک از قطعات اصلی یا رنگ آنرا را تغییر دهد موظف است قبلا مدارک مربوط را به نیروی انتظامی جهت کسب اجازه تسلیم نماید تا پس از تغییر آنها کارت مشخصات جدید صادر گردد.
- در صورت انتقال مالکیت وسیله نقلیه، فروشنده موظف است فوراً "کارت مشخصات را به نیروی انتظامی محل تسلیم نماید. باضافه مالک جدید پس از انتقال باید برای دریافت کارت مشخصات به نام خود به نیروی انتظامی مراجعه نماید. نیروی انتظامی پس از وصول درخواست خریدار فتوکپی یا رو نوشت مصدق سند انتقال کارت مشخصات جدیدی به نام او صادر و بوی تسلیم خواهد نمود.
- شخصی که وسیله نقلیه در اختیار و تصرف او است ( اعم از اینکه مالک باشد یا نباشد) موظف است در صورتی که وسیله نقلیه مورد تصرف غیر مجاز واقع شود و همچنین پس از رفع تصرف غیر مجاز حداکثر ظرف ۴۸ ساعت مراتب را به مقامات انتظامی محل اعلام دارد.
- نیروی انتظامی در موارد زیر پلاک شماره را پس می گیرد.
  - ۱- هرگاه پلاک اشتباهاً به وسیله نقلیه ای نصب شده باشد.
  - ۲- در مواردی که حرکت وسیله نقلیه در راههای عمومی طبق نظر کارشناس فنی نیروی انتظامی به واسطه معایب و نواقص مکانیکی خطرناک باشد.
  - ۳- وقتی که وسیله نقلیه اوراق شده باشد.
- نیروی انتظامی میتواند پلاک شماره ویژه یا موقت متعلق به سازندگان و فروشندگان یا حمل کنندگان وسایل نقلیه را به علت عدم لزوم استعمال یا استعمال بر خلاف مقررات آن یا به علت تقلب در آنها پس بگیرد.
- کلیه دارندگان وسایل نقلیه موظفند ظرف دو ماه از تاریخ تصویب این آئین نامه نشانی دقیق خود و مشخصات کامل وسیله نقلیه خویش را به نیروی انتظامی محل شماره گذاری اعلام دارند.

## ۵-۶. تصادفات و قوانین مرتبط

- راننده هر وسیله نقلیه‌ای که مرتکب تصادف منجر به جرح یا فوت گردد موظف است بلافاصله وسیله نقلیه را در محل تصادف متوقف سازد و مادام که تشریفات مربوط به رسیدگی به وسیله کارشناسان نیروی انتظامی خاتمه نیافته مطلقاً از تغییر وضع اتومبیل یا صحنه تصادف خودداری نماید.
- هر گاه تصادف فقط منجر به خسارت مالی شود به نحوی که امکان حرکت از وسیله نقلیه سلب نشده باشد راننده موظف است وسیله نقلیه را در نزدیکترین محلی که موجب سد معبر نگردد برای رسیدگی و معاینه متوقف سازد مگر اینکه در مورد خسارات از طرف بیمه مقرراتی وضع و اعلام شده باشد که در اینصورت توقف در محل به شرط انجام مقررات بیمه از طرف رانندگان اجباری نخواهد بود.
- تبصره: در نقاطی که کارشناس نیروی انتظامی وجود نداشته یا حضور به موقع آنان مقدور نباشد، مسئولان امر از نظریات مستدل سه نفر از رانندگان پایه یکم استفاده خواهند کرد.
- رانندگان وسائل نقلیه‌ای که به هر ترتیب تصادف نموده‌اند در صورت وقوع جرح موظفند کمکهای لازم را به مجروحین نموده و در اعزام آنان به بیمارستان مساعدت نمایند.
- رانندگان مذکور مکلفند در موارد تصادف منجر به جرح یا فوت نام و نشان صحیح و مشخصات گواهینامه رانندگی و وسیله نقلیه خود را بلافاصله به مأمورین انتظامی اعلام نمایند.
- رانندگانی که با وسیله نقلیه متوقف فاقد سرنشین تصادف می نمایند باید در محل وقوع تصادف صاحب یا راننده وسیله توقف و مأمورین انتظامی را از هویت و نشانی کامل خود آگاه سازند و در صورت عدم دسترسی به ایشان نام و نام خانوادگی و نشانی دقیق و شماره و سایر مشخصات وسیله نقلیه خود را روی کاغذی بنویسند و در محل قابل رؤیتی در وسیله نقلیه متوقف الصاق نمایند.
- رانندگانی که با اشیاء یا حیوانات تصادف نموده و باعث خسارت یا اتلاف آنها می شوند مکلفند که در محل مالک یا حافظ اشیاء یا حیوانات مورد تصادف را طبق دستور ماده فوق مطلع سازند.

- هرگاه راننده وسیله نقلیه‌ای در اثر تصادف توانائی اجرای مقررات مندرج در مواد فوق را نداشته باشد، مالک آن وسیله نقلیه موظف است در اولین فرصت پس از آگاهی از واقعه مراتب را به مامورین مربوط اعلام دارد.
- اتوسرویس‌ها (تعمیرگاه‌ها) و توقفگاه‌ها (پارکینگ‌ها) موظفند ظرف ۲۴ ساعت پس از رؤیت وسیله نقلیه ای که آثار تصادف یا جای گلوله در آن وجود دارد مراتب را با ذکر مشخصات اتومبیل و در صورت امکان با ذکر نام و نشانی راننده به نیروی انتظامی محل اعلام دارند.

### ۵-۶-۱. حوادث رانندگی

- شدت حوادث رانندگی از سقوط دوچرخه تا تصادف شدید با اتومبیل، متفاوت است.
- محل حادثه اغلب به دلیل ترافیک در حال حرکت، پر از خطرهای جدی است.
- بی‌خطر کردن محل حادثه قبل از حاضر شدن بر سر مصدومان، بسیار حیاتی است. این اقدام به شما امکان می‌دهد که از خود، مصدوم و سایر افراد عبورکننده از جاده، حفاظت کنید.
- به محض بی‌خطر شدن محل، به سرعت وضعیت مصدومان را ارزیابی کرده، درمان را اولویت‌بندی کنید.
- به مصدومانی که به کمک‌های اورژانس نیاز دارند، قبل از دیگران رسیدگی کنید.

### ۵-۶-۲. بی‌خطر کردن محل

- ابتدا از امنیت خود مطمئن شوید و از انجام کاری که ممکن است شما را به مخاطره بیندازد، پرهیز کنید.
- اتومبیل خود را در محلی امن و کاملاً با فاصله نسبت به محل حادثه پارک کنید و چراغ‌های خطر آن را به حالت چشمک‌زن قرار دهید.
- هرگز در عرض یک جاده عریض ندوید.

- در شب، لباسی بپوشید یا چیزی حمل کنید که روشن یا منعکس کننده نور باشد و از چراغ قوه استفاده کنید. پس از انجام موارد فوق، احتیاط‌های کلی زیر را رعایت کنید:

- چند ناظر را برای هشدار دادن به سایر رانندگان و کاستن از سرعت آنها روانه کنید.
- حداقل به فاصله ۴۵ متر از محل حادثه در هر دو طرف آن، مثلث یا چراغ هشداردهنده قرار دهید. موتور تمام وسایل نقلیه آسیب‌دیده را خاموش کرده، در صورت امکان، مخزن سوخت را در ماشین‌های دیزلی و موتور سیکلت‌ها خاموش کنید.

- - وسیله نقلیه را بی حرکت کنید. اگر وسیله نقلیه روی چهارچرخ است، ترمز دستی را کشیده، اتومبیل را در دنده قرار دهید و یا چند قطعه سنگ بزرگ را درست در جلوی چرخ‌ها بگذارید. اگر وسیله نقلیه چپ کرده است، سعی نکنید آن را برگردانید اما از واژگون شدن آن پیشگیری کنید.
- مراقب خطرهای فیزیکی باشید. اطمینان حاصل کنید کسی سیگار نمی کشد. گروه خدمات اورژانس را از وجود خطوط نیروی آسیب‌دیده، سوخت پخش شده و هرگونه وسیله نقلیه‌ای که نشانه «خطر شیمیایی» دارد، آگاه سازید.

## ۵-۷. قانون نحوه رسیدگی به تخلفات و اخذ جرائم رانندگی

- در شهرهایی که از طرف شهرداری کل کشور با موافقت وزارت کشور تعیین و آگهی می شود به افسران شهرداری که آموزش لازم دیده و برای تشخیص تخلفات رانندگی تعیین شده باشند اجازه داده می شود که متخلفین از آیین نامه راهنمایی و رانندگی را در محل و حین مشاهده تخلف متوقف کرده و جریمه نقدی را با تسلیم قبض رسید وصول نمایند.
- در صورتی که متخلف در محل از پرداخت جریمه خودداری کند مامور مربوط برگ اخطاریه که زمان و محل وقوع تخلف و نوع آن و نام و شماره گواهینامه راننده و مشخصات وسیله نقلیه همچنین مشخصات مامور مزبور در آن ذکر شده باشد به متخلف تسلیم می کند.

- در صورتی که متوقف ساختن وسیله نقلیه مقدور نباشد مامور مربوط گزارش خود را که حاکی از مشخصات و شماره وسیله نقلیه و نوع تخلف و روز و ساعت و محل وقوع تخلف خواهد بود تنظیم و برای تعقیب متخلف به اداره مربوط تسلیم می کند.
  - در مورد وسیله نقلیه ای که در محل غیر مجاز متوقف شده باشد در صورت عدم حضور متخلف ماموران مذکور می توانند اخطاریه مزبور را با ذکر مشخصات وسیله نقلیه و زمان و مکان وقوع تخلف و نوع آن و مشخصات خود به وسیله نقلیه الصاق نمایند.
  - در هر یک از موارد فوق متخلف می تواند ظرف ۱۵ روز از تاریخ مندرج در اخطاریه جریمه مقرر را به حسابی که از طرف خزانه داری کل تعیین و اعلام می شود پرداخت و رسید دریافت نماید یا نسبت به آن ظرف همان مدت با ذکر دلیل به دادگاه بخش اعتراض کند.
- به معترضینی که برای تسلیم اعتراض خود به دادگاه مراجعه می نمایند در صورتی که در همان موقع امکان رسیدگی به اعتراض آنها نباشد ورقه ای حاوی شماره اخطاریه مورد اعتراض ، تاریخ وصول اعتراض و وقت رسیدگی دادگاه داده می شود اعتبار ورقه مزبور تا تاریخ رسیدگی مندرج در آن است.
- دادگاه پس از رسیدگی هرگاه اعتراض را وارد تشخیص نداد متخلف را به دو تا سه برابر اصل جریمه محکوم می نماید هر گاه متخلف در موعد ۱۵ روز مهلت جریمه را پرداخت ننماید و اعتراض هم به دادگاه نکرده باشد جریمه را باید به ماخذ دو برابر مندرج در اخطاریه به حساب خزانه داری کل بپردازد.
- اگر هیچگونه اقدامی ظرف مدت یک ماه از تاریخ اخطاریه به عمل نیاید متخلف در ساعت اداری به دادگاه اعزام می شود و پس از رسیدگی نسبت به علت عدم پرداخت جریمه در صورتی که عذر او موجه تشخیص شود فقط به اصل جریمه و الا به دو تا سه برابر آن محکوم می شود.
- تبصره ۱:** رسیدگی به تخلفات رانندگی وسائل نقلیه موتوری با دادگاه بخش است.
- تبصره ۲:** چنانچه دادگاه ضمن رسیدگی گزارش مامور مربوط را خلاف تشخیص دهد باید مراتب را برای تعقیب مامور به شهربانی کل یا نیروی انتظامی کل اعلام نماید.

**تبصره ۳:** در شهر تهران متخلفین از آئین نامه راهنمایی و رانندگی باید ظرف مدت پانزده روز از تاریخ تسلیم برگ اخطاریه براننده یا الصاق آن بوسیله نقلیه جریمه مقرر را در یکی از شعب بانک ملی بحسابی که از طرف شهرداری در بانک ملی مفتوح میشود پرداخت نمایند، در صورت عدم پرداخت جریمه در موعد مقرر مبلغ آن بدو برابر افزایش می یابد و متخلف مکلف است که این مبلغ را به حساب مذکور در فوق پرداخت نماید، چنانچه متخلف به نوع تخلف و جریمه تعیین شده در اخطاریه صادره اعتراض داشته باشد میتواند اعتراض خود را ظرف پانزده روز از تاریخ صدور اخطاری با ذکر دلیل به دادگاه تسلیم کند. دادگاه پس از رسیدگی در صورت احراز تخلف متخلف را به پرداخت جزای نقدی معادل دو یا سه برابر اصل جریمه محکوم می نماید به تشخیص دادگاه مربوطه در مورد معترضینی که دارای عذر موجه باشند عدم رعایت پانزده روز مهلت اعتراض سلب حق اعتراض نمی نماید.

**تبصره ۴:** تطبیق میزان جریمه یا نوع تخلفات رانندگان توسط افسران یا مأمورین مجاز تعیین می گردد، که در شهر تهران به وسیله کامپیوتر تنظیم و کنترل میشود و دادگاه در صورت ضرورت گزارش تخلف را مطالبه و بررسی خواهد کرد.

## ۵-۷-۱. مجازات تخلفات رانندگی طبق آیین نامه

### سطح ۱:

- ۱- عبور پیاده از محلهای غیر مجاز سواره رو و همچنین از طول خیابان هایی که دارای پیاده رو است .
- ۲- دست گرفتن دوچرخه سوار بوسیله نقلیه در حال حرکت .
- ۳- آویزان شدن از وسیله در حال حرکت .
- ۴- سوار کردن مسافر روی بار .
- ۵- یدک کشی یا حمل بار وسیله دوچرخه و دوچرخه موتور دار .
- ۶- سوار کردن هر نفر مسافر یا سرنشین اضافی .
- ۷- عبور وسایل نقلیه کندرو در محلهای ممنوع.



- ۸- بکار انداختن چرخهای بلبرینگی.
- ۹- هر کس به هر وسیله عبور و مرور را مختل نماید.
- ۱۰- حمل باری که موجب ناراحتی مسافرین گردد.
- ۱۱- دو ترکه سواری با دوچرخه پایی.
- ۱۲- حرکت دادن یا ، رها نمودن دامها و پرندگان در معابر.
- ۱۳- عدم توجه به اخطار و تذکر پلیس راهنمایی.
- ۱۴- نشاندن مسافر در طرف راست و چپ راننده اتوبوس.
- ۱۵- روشن نکردن چراغ در موقع لزوم.
- ۱۶- باز کردن در وسیله نقلیه بدون رعایت احتیاط از طرف سر نشین یا راننده در حال حرکت و حین توقف.
- ۱۷- سوار شدن به وسیله نقلیه و پیاده شدن از آن در حال حرکت در اتوبوسهای کمک راننده و در سایر وسایل نقلیه مرتکب مقصر است.
- ۱۸- حمل اشیا کثیف و آلوده و حیوانات با وسیله نقلیه عمومی که اختصاص به این کار داده نشده باشد.
- ۱۹- حمل با و اشیا طویل بوسیله موتور سیکلت.
- ۲۱- هرگونه دخالتی که اجرای مقررات راهنمایی را تغییر داده و یا خنثی و یا مختل سازد.
- ۲۱- راندن وسایل نقلیه غیر موتوری در پیاده رو.
- ۲۲- سوار کردن سر نشین یا مسافر در سمت چپ یا راست راننده در وسایل نقلیه موتوری که فرمان آنها به ترتیب در سمت چپ یا راست قرار دارد.
- ۲۳- حمل اشیا بنحوی که قسمتی از آن از عرض وسیله نقلیه خارج شود.
- ۲۴- راندن دوچرخه موتور دار در پیاده روها.
- ۲۵- راندن موتور سیکلت و دوچرخه موتور دار و دوچرخه پایی در حال رها کردن فرمان.

۲۶- نداشتن تجهیزات ایمنی از قبیل زنگ، یا ترمز یا چراغ جلو یا چراغ عقب دوچرخه پایی و دوچرخه پایی و دوچرخه موتور دار.

۲۷- سوار کردن اطفال کمتر از ۵ سال بدون مراقب یا وسایل حفاظتی در صندلی جلو اتومبیل.

۲۸- راندن موتور سیکلت و دوچرخه و دوچرخه موتور دار در مواقع لغزنده بدون جاده و خیابان.

۲۹- دو ترکه سواری با موتور سیکلت یا دوچرخه.

۳۰- سوار کردن مسافر با داشتن مسافر قبلی.

۳۱- باز گذاشتن در وسیله نقلیه در سمت سواره رو.

## سطح ۲:

۱- قصور در بکار بردن وسایل اخباری از قبیل مثلث شبرنگ و چراغ چشمک زن در جلو و عقب وسیله نقلیه متوقف در روی جاده.

۲- نداشتن شماره جلو.

۳- عدم رعایت فاصله قبل و بعد از سبقت در صورتی که منجر به تصادف گردد.

۴- یدک کشی وسیله نقلیه بر خلاف مقررات و بدون رعایت احتیاط.

۵- حمل مسافر روی بار.

۶- عدم رعایت مقررات حمل و بار مندرج در آئین نامه راهنمایی و رانندگی.

۷- راندن موتور سیکلت در پیاده رو.

۸- استفاده از وسایل اخباری مخصوص وسایل نقلیه امدادی از قبیل چراغ گردان، آژیر و نظایر آن.

۹- حرکت به موازات هم در معابری که عرض آنها گنجایش بیش از دو اتومبیل را ندارد و حرکت طولانی اتومبیل به موازات اتومبیل دیگری که در سمت راست آن حرکت می کند.

۱۰- خروج تاکسی از محدوده تعیین شده بدون اجازه راهنمایی و رانندگی.

- ۱۱- نداشتن دفترچه کنترل ساعت وسایل نقلیه مسافری در جاده ها.
- ۱۲- توقف در محل ممنوع.
- ۱۳- راه ندادن به وسیله نقلیه پشت سر برای سبقت مجاز.
- ۱۴- استفاده از نورافکن وسایل نقلیه در معابر.
- ۱۵- پارک کردن تاکسی بدون حضور راننده در ایستگاههای تاکسی.
- ۱۶- خروج اتوبوس و تاکسی ویژه خطوط از مسیر تعیین شده بدون اجازه اداره راهنمایی و رانندگی.
- ۱۷- نداشتن عاج در سطح اتکا لاستیک چرخ و همچنین استفاده از لاستیکهای فرسوده و غیر قابل اطمینان.
- ۱۸- گردش به چپ یا به راست به طرز غلط.
- ۱۹- سوار کردن مسافر یا سرنشین داخل یا روی صندوق عقب و همچنین روی بدنه جلو وسیله در حال حرکت.
- ۲۰- حرکت نکردن در داخل حد فاصل دو خط ، در معابر خط کشی شده.
- ۲۱- توقف در جهت مخالف حرکت وسایل نقلیه.
- ۲۲- حمل مسافر در شهر بوسیله اتومبیلهای کرایه غیر مجاز.
- ۲۳- عبور یا توقف در مناطق و معابری که از طرف راهنمایی در ساعت معین ممنوع اعلام می شود.
- ۲۴- باز گذاشتن در صندوق عقب وسیله نقلیه در حال حرکت یا نصب پرده یا کرکره و یا هر چیز دیگری که مانع دید عقب وسیله نقلیه شود.
- ۲۵- تغییر خط در معابر خط کشی شده بدون دادن علامت.
- ۲۶- الصاق آگهی و عکس به بدنه خارجی وسایل نقلیه بدون اجازه اداره راهنمایی و رانندگی.
- ۲۷- پخش صدا از بلند گوی منصوب به وسایل نقلیه بدون اجازه اداره راهنمایی و رانندگی.
- ۲۸- الصاق هر نوع آگهی داخل وسایل نقلیه همگانی بدون اجازه اداره راهنمایی و رانندگی.

۲۹- همراه نداشتن گواهینامه.

۳۰- هر نوع توقف که منجر به سد معبر گردد.

۳۱- استفاده لاستیک میخ دار در فصول و مواقع غیر مجاز.

۳۲- نداشتن شماره عقب و یا خوانا نبودن آن.

۳۳- عدم توجه به فرمان یا پرچم مراقبین عبور و مرور محصلین مدارس.

۳۴- حرکت کمتر از سرعت مقرر در معابری که حداقل سرعت برای آن تعیین شده در صورت نبودن

مانع به نحوی که موجب کندی عبور و مرور شود.

۳۵- استفاده غلط از چراغ راهنمایی.

۳۶- استنکاف راننده وسیله همگانی از قبول مسافر یا نرساندن مسافر به مقصد.

### سطح ۳:

۱- نداشتن کارت رانندگی مخصوص تاکسی.

۲- توقف اتوبوس خارج ایستگاه تعیین شده.

۳- استفاده نکردن از عینک در حین رانندگی برای کسانی که در گواهینامه آنان ضرورت رانندگی با

عینک درج شده است.

۴- تجاوز به سطح گذرگاه عابر پیاده در سواره رو.

۵- گردش به چپ یا به راست در محل ممنوع.

۶- حمل مواد محترقه با وسایل نقلیه غیر مجاز.

۷- توقف وسایل نقلیه در سطح آسفالت جاده ها و محلهایی که شاخه خاکی وجود دارد.

۸- توقف وسایل نقلیه باربری سنگین ۵ تن به بالا: و اتوبوسهای خارج شهری در خیابان ها و در ساعات

غیر مجاز.

- ۹- تعویض پلاک وسیله نقلیه که از طرف اداره راهنمایی و رانندگی داده شده است.
- ۱۰- حمل مسافر با وسیله نقلیه ای که برای حمل بار اختصاص داده شده است.
- ۱۱- شستشوی وسیله نقلیه در خیابانها.
- ۱۲- عبور کامیونهای سنگین وزن و اتوبوسهای خارج شهری در ساعات غیر مجاز در شهر.
- ۱۳- توقف در سر پیچ و روی پل و داخل تونل.
- ۱۴- تصادف ناشی از عدم رعایت فاصله مناسب با وسیله نقلیه جلو و عدم توجه به جلو.
- ۱۵- پارک کردن در ایستگاه بارگیری و تخلیه بار.
- ۱۶- حمل کود، زباله و مصالح ساختمانی و امثال آن بدون حفاظت لازم.
- ۱۷- بوق زدن غیر ضروری و مکرر.
- ۱۸- رانندگی با وسیله نقلیه ای که به علت نقض فنی دود می کند.
- ۱۹- حرکت با نور بالا در مواردی که باید از نور پایین استفاده شود.
- ۲۰- نداشتن برگ معاینه وسیله نقلیه.
- ۲۱- توقف در داخل و یا حریم تقاطع ها و راه آهن در فاصله کمتر از ۱۵ متر.
- ۲۲- توقف در محل ایستادن ممنوع.
- ۲۳- توقف سایر وسایل نقلیه در ایستگاه اتوبوس و تاکسی.
- ۲۴- حرکت با دنده عقب در مواقع ضروری.
- ۲۵- توقف وسایل نقلیه در گذرگاه عابر پیاده در سواره رو.
- ۲۶- عدم رعایت سمت های تعیین شده برای حرکت در مجاورت تقاطع ها.
- ۲۷- قصور در دادن علائم با دست یا چراغ راهنما در گردش به چپ و یا به راست یا هنگام توقف.
- ۲۸- صدای ناهنجار لوله اگزوست و یا لنت ترمز و نداشتن چراغ عقب و راهنما و همچنین چراغ جلو در شب.

- ۲۹- عبور از خطوط مخصوص اتوبوسرانی در خیابانها یکطرفه و یا دو طرفه.
- ۳۰- نداشتن وسایل ایمنی مناسب با فصل از قبیل زنجیر چرخ و یا لاستیک یخ شکن و دو عدد برف پاکن.
- ۳۱- حرکت با استفاده از شماره موقت پس از ده روز از تاریخ ورود به کشور.
- ۳۲- حرکت با پلاک غیر مجاز.
- ۳۳- عدم رعایت حق تقدم .
- ۳۴- حمل مسافر با وسیله نقلیه شخصی.
- ۳۵- حمل تیرآهن و امثال آن بدون رعایت شرایط ایمنی.
- ۳۶- همراه نداشتن کارت مشخصات وسیله نقلیه.

#### سطح ۴:

- ۱- رعایت نکردن تقدم عبور عابر از طرف راننده در گذرگاه عابر پیاده.
- ۲- استفاده از انواع بوق شیپوری.
- ۳- نداشتن برگ بیمه شخص ثالث.
- ۴- حرکت بطور ماریج.
- ۵- ریختن نخاله و فضولات در خارج از محل های تعیین شده.
- ۶- عدم توجه به تابلوی ایست یا چراغ قرمز چشمک زن.
- ۷- عدم اعلام نشانی محل سکونت جدید مالک وسیله نقلیه ظرف سی روز از تاریخ تغییر محل سکونت به اداره راهنمایی و رانندگی به وسیله ای که از طرف این اداره تعیین می شود.
- ۸- رانندگی با اتومبیل فاقد پلاک.

۹- خودداری از کنار بردن وسیله قابل حرکت که بعلت تصادف یا نقص فنی در وسط سواره رو متوقف شده است.

#### سطح ۵:

۱- عدم توجه به فرمان پلیس راهنما در تقاطع ها .

۲- توقف دوبله .

۳- دور زدن در محل ممنوع .

#### سطح ۶:

تجاوز به سمت چپ از محور وسط خیابان .

#### سطح ۷:

۱- سرعت غیر مجاز .

۲- سبقت غیر مجاز .

۳- عبور از چراغ قرمز راهنمایی .

۴- عبور از محل ممنوع .

۵- عبور از پیاده رو با توقف در پیاده رو .

- وجوه حاصل از محل جرائم رانندگی در حوزه هر شهر در حساب مخصوصی که از طرف خزانه افتتاح می شود نگهداری خواهد شد. بیست درصد وجوه مزبور برای ایجاد توقفگاه ها (پارکینگ) و اصلاح معابر در اختیار شهرداری محل گذارده می شود و هشتاد درصد بقیه به عنوان درآمد اختصاصی در اختیار نیروی انتظامی محل گذارده خواهد شد که برای تهیه وسائل خطکشی و نصب علائم و

چراغهای راهنمایی و حسن انتظام عبور و مرور به مصرف برسد. نحوه مصرف وجوه مزبور به موجب آیین نامه این قانون تعیین خواهد شد. خط کشی معابر در شهر تهران از وظائف شهرداری پایتخت خواهد بود.

**تبصره ۱:** در سال ۱۳۵۰ معادل مبلغی که ضمن ردیف ۴۲۰۲ درآمد عمومی بودجه سال ۱۳۵۰ کل کشور منظور شده از محل وجوه حاصل از جرائم رانندگی در حوزه شهر تهران به در آمد عمومی منتقل و مازاد آن به حساب موضوع این ماده منظور می شود. از سال ۱۳۵۱ به طریقی که در متن این ماده مذکور است عمل خواهد شد.

**تبصره ۲:** در شهر تهران شهرداری میتواند بدرجه داران دیپلمه و مأمورین مورد تأیید اداره راهنمایی و رانندگی تهران که آموزش لازم دیده باشند اختیارات و وظایف افسران مندرج در ماده یک این قانون را از لحاظ تشخیص تخلف و صدور اخطاریه تفویض نماید و در شهرستانهای دیگر به پیشنهاد راهنمایی آن شهر و تصویب نیروی انتظامی مربوطه تفویض اختیار می شود.

- وجوه حاصل از جرائم تخلفات رانندگی در حوزه مسئولیت پلیس راه نیروی انتظامی کل کشور به عنوان درآمد اختصاصی نیروی انتظامی کل کشور منظور می شود و بر اساس بودجه ای که به پیشنهاد وزارت کشور و موافقت دفتر مرکزی بودجه و وزارت دارایی به تصویب هیات وزیران می رسد به مصرف هزینه های مربوط به پیشگیری از تصادفات ، کمک به تهیه وسائل و لوازم مخابراتی و موتوری مورد نیاز پلیس راه و نیز ایجاد تاسیسات در جاده های خارج از محدوده شهرها خواهد رسید. نحوه مصرف وجوه مزبور طبق آیین نامه این قانون تعیین خواهد شد.

- مأمورین مذکور در ماده ۱ این قانون می توانند حسب مورد و نوع تخلف گواهینامه رانندگی متخلف را با دادن رسید حداکثر تا یک ماه ضبط نمایند نوع تخلفات و مدت ضبط گواهینامه و نحوه جلوگیری از ادامه رانندگی راننده متخلف و مهلتی را که باید در موارد ضروری برای ادامه رانندگی موقت به راننده متخلف داد ضمن آیین نامه این ماده تعیین خواهد شد. رسید مزبور در مهلت مندرج در آن در حکم پروانه رانندگی است .



- محللهایی که توقف وسائل نقلیه در آن محلها موجب بروز خطر و انسداد راه می شود باید با نصب علائم مخصوص رانندگی وسیله مسئولان مربوط مشخص شود. در صورت توقف وسائل نقلیه در این قبیل محلها و پیاده روها ماموران مربوط مجازند با وسائل اطمینان بخشی که برای این کار معمول است وسیله نقلیه مزبور را به نزدیکترین توقفگاه یا منطقه مجاز انتقال داده جریمه مقرر را با حق توقف در توقفگاه از متخلف دریافت کنند.

**تبصره ۱:** علائم مخصوص در سواره روهای مذکور در این ماده باید از علائم معمولی توقف ممنوع متمایز باشد.

**تبصره ۲:** در شهر تهران در تصادف وسائل نقلیه که منجر به خسارت مالی شده باشد رانندگان مکلفند وسیله نقلیه خود را فوراً به کنار معابر هدایت کنند تا توافق نموده جهت بررسی تقاضای اعزام افسر کارشناس نمایند و در صورت امتناع رانندگان از رفع سد معبر پلیس با وسائل مقتضی رفع سد معبر مینماید و با مشاهده محل وقوع تصادف از طرف افسر راهنمایی در صورت لزوم کروکی تصادف ترسیم و با متخلف طبق ماده یک اقدام مینماید.

- در شهرهایی که از طرف شهرداری در خیابانها و معابر پارکومتر نصب و یا توقفگاه ایجاد می شود حق توقف متناسبی با تصویب انجمن شهر محل دریافت خواهد شد.

- در صورتی که عابر پیاده در عبور از سواره رو معابر و خیابانهای جز از نقاطی که خطکشی شده و مخصوص عبور عابر پیاده است (محل مجاز) از محل دیگری (محللهای غیر مجاز) عبور نماید متخلف شناخته می شود و مکلف به پرداخت جریمه مقرر در آیین نامه می باشد و در صورتی که در این قبیل نقاط غیر مجاز وسیله نقلیه موتوری با عابر پیاده تصادف نماید راننده وسیله نقلیه در صورتی که کلیه مقررات راهنمایی و رانندگی را رعایت نموده باشد مسئول شناخته نمی شود عدم مسئولیت راننده مانع استفاده شخص ثالث از مقررات بیمه نخواهد بود. برای اجرای مقررات این ماده ادارات مسئول امر عبور و مرور بر حسب مورد (شهربانی، شهرداری، نیروی انتظامی) مکلفند قبلاً خیابان یا مسیر یا معبر مورد نظر را از حیث پیاده رو و خطکشی و نصب چراغ و کلیه علائم لازم و ایمنی عابر

پیاده و رانندگان وسیله نقلیه موتوری کاملاً مهیا و تامین کرده مراتب را ۱۵ روز قبل از تاریخ اجرا وسیله جراید و رادیو و تلویزیون به اطلاع عموم اهالی برسانند.

**تبصره:** در شهر تهران در خیابانهایی که بوسائل ایمنی عبور عابرپیاده مجهز شده باشند و مقررات زیر بوسیله شهرداری برای اطلاع عامه آگهی شود عابر پیاده مکلف است فقط از محل‌های مخصوص عابر پیاده عبور کند و در غیر اینصورت اگر تصادفی بین وسیله نقلیه و عابر پیاده در سواره رو واقع شود مشروط بر آنکه راننده مست نبوده و گواهینامه مجاز رانندگی داشته و با سرعت مجاز حرکت کرده و وسیله نقلیه او نقص فنی مؤثر در حادثه نداشته باشد و سه نفر افسر ارشد کارشناس تصادفات راهنمایی و رانندگی از این جهات عدم مسئولیت راننده را گواهی نمایند، مسئولیت جزائی متوجه راننده نخواهد بود و راننده آزاد خواهد شد و پرونده بمراجع قضائی جهت اقدام مقتضی ارسال میشود، عدم مسئولیت جزائی راننده مانع استفاده شخص متضرر از حادثه از مقررات بیمه شخص ثالث نخواهد بود.

- رانندگانی که ظرف یک سال ۳ دفعه به اتهام جرائم خلاف مربوط به امور رانندگی در دادگاه محکوم شده باشند و یا مرتکب تخلفاتی گردند که طبق آیین نامه امور خلافی رانندگان مستلزم سه بار ثبت در پرونده و منگنه نمودن گواهینامه رانندگی باشد به مدت ۶ ماه محرومیت از حق رانندگی محکوم خواهند شد و در صورتی که تخلف راننده بار دیگر به شرح فوق ظرف یک سال تکرار شود مدت محرومیت از حق رانندگی یک سال خواهد بود.
- هر گاه رانندگانی که گواهینامه آنها از طرف افسران شهربانی یا پلیس راه طبق ماده ۵ این قانون و مقررات مندرج در آیین نامه آن ضبط شده باشد مبادرت به رانندگی نمایند در حکم اشخاصی خواهند بود که بدون پروانه رانندگی نموده اند.
- کلیه معاملات و نقل و انتقالات وسائل نقلیه موتوری از لحاظ شناسایی مالک آن نیز باید در دفاتر شهربانی کل ثبت شود. دفاتر اسناد رسمی مکلفند پس از تنظیم سند خلاصه آن را به شهربانی محل نصب پلاک اعلام نمایند.

**تبصره ۱:** برای وسایل نقلیه موتوری که در تهران شماره گذاری شده یا بشود از طرف اداره راهنمایی و رانندگی شناسنامه تنظیم خواهد شد و وسایل نقلیه ایکه پس از انقضاء یکسال از تاریخ اعلام اداره راهنمایی و رانندگی تهران بدون اخذ شناسنامه مورد استفاده واقع شود توسط افسران و مأمورین تا صدور شناسنامه یا ارائه آن متوقف میشوند.

در شهر تهران نقل و انتقالات وسایل نقلیه موتوری زمینی باید در اداره راهنمایی و رانندگی ثبت گردد و در صورتیکه وسیله نقلیه فاقد شناسنامه باشد و سند انتقال در دفتر اسناد رسمی تنظیم شود سر دفتر مکلف است سند انتقال را به اداره راهنمایی و رانندگی ارسال دارد تا از طرف اداره مذکور پس از ثبت انتقال شناسنامه صادر و به صاحب آن تسلیم گردد، صدور رونوشت سند معامله قبل از ارائه شناسنامه جز به تقاضای مراجع رسمی و همچنین نقل و انتقالات وسایل نقلیه در دفتر اسناد رسمی پس از انقضای مهلت یکسال مذکور فوق بدون ارائه شناسنامه ممنوع است سر دفترانی که از اجرای مفاد این ماده تخلف کنند بپرداخت جزای نقدی از ده هزار ریال تا بیست هزار ریال در دادگاه انتظامی سر دفتران محکوم خواهند شد.

**تبصره ۲:** در شهر تهران افسران و مأمورین اجرا فقط گواهینامه یا کارت رانندگی مخصوص وسایل نقلیه متخلفینی را اخذ مینماید که دارای تخلفات پرداخت نشده در مهلت مقرر باشند، در این مورد افسران و مأمورین اجراء مکلفند با ارائه رسید، یکی از مدارک فوق الذکر را اخذ و متخلف را جهت پرداخت وجوه جرائم بیکي از محلهای تعیین شده در برگ رسید راهنمایی نمایند. متخلف میتواند پس از پرداخت وجوه جرائم و ارائه رسید، مدرک خود را از محل تعیین شده تحویل گیرد.

در صورت عدم ارائه یکی از مدارک فوق الذکر مأمورین اجرا میتوانند وسیله نقلیه را در یکی از پارکینگها متوقف و راننده را جهت پرداخت جریمه به یکی از مراجع تعیین شده هدایت نمایند تا پس از پرداخت جریمه بلافاصله وسیله نقلیه ترخیص گردد. صورت وضعیت خلافهای پرداخت نشده که وسیله کامپیوتر تنظیم و جهت پرداخت مبلغ مذکور در آن به متخلف تسلیم میگردد، در صورت پرداخت به بانک نیمه دوم آن نیز به منزله رسید است.

- شهربانی و نیروی انتظامی کل کشور در حوزه ماموریت خود مجازند موسسات حمل و نقل و مسافری زمینی را که خلاف مقررات و آیین نامه های حمل بار و مسافر رفتار نمایند حداکثر تا یک ماه تعطیل کنند. تعطیل زائد بر یک ماه تا یک سال با جلب موافقت دادستان شهرستان محل موسسات مذکور خواهد بود. رسیدگی به اعتراض در مورد اول با دادگاه بخش و در مورد تعطیل زائد بر یک ماه با دادگاه شهرستان است و در هر دو مورد خارج از نوبت رسیدگی می شود و حکم دادگاه ها قطعی است آیین نامه حمل بار و مسافر و مدت تعطیل از طرف وزارتخانه های کشور و دادگستری تهیه و به تصویب کمیسیونهای کشور و دادگستری مجلسین خواهد رسید.

**تبصره:** در مواردی که طبق این ماده موسسه حمل و نقل بار یا مسافر تعطیل می شود موسسه مکلف است ترتیب حمل بار و مسافر را که قبلا تعهد کرده به وسیله موسسات دیگر بدهد و الا مسئول خسارات وارده به اشخاص ثالث خواهد بود.

- کسانی که قبل از تصویب این قانون مرتکب تخلفات رانندگی شده و جریمه مقرر را نپرداخته باشند هر گاه ظرف سه ماه از تاریخ تصویب این قانون نسبت به پرداخت اصل جریمه اقدام نمایند از جرائم اضافی معاف خواهند بود.

- کلیه اختیارات و وظایفی که به موجب این قانون به افسران شهربانی واگذار گردیده در خارج از حوزه استحفاظی شهربانی به پلیس راه نیروی انتظامی و افسران و درجه داران دیپلمه پلیس راه که برای این منظور آموزش لازم دیده باشند محول می گردد.

- موسسات حمل و نقل و رانندگی وسایل نقلیه با کشتی و باربری در راهها مکلفند مقررات حمل بار در راههای کشور را که از طرف وزارت راه و ترابری تعیین و اعلام می گردد دقیقا رعایت نماید در صورت تخلف وسیله نقلیه توسط مامورین پلیس راه متوقف و از متخلف توسط ماموران پلیس راه ۳۰۰۰ ریال جریمه عدول از مقررات حمل بار دریافت خواهد شد به وسیله نقلیه موقعی اجازه حرکت داده می شود که موسسه حمل و نقل و یا دارنده وسیله بارگیری وسیله نقلیه را با مقررات حمل بار مطابقت دهد.

- قانون اعطای اختیار به افسران شهربانی در وصول جرائم رانندگی مصوب سال ۱۳۳۹ از تاریخ اجرای این قانون ملغی است.
- وزارتخانه های کشور، دادگستری، دارایی و راه، مامور اجرای این قانون هستند.

### ۵-۸. محیط زیست و رانندگی

- آلوده کردن جاده و حریم آن ممنوع است.
- در صورتیکه در اثر تصادف، امکان آسیب رسیدن به محیط وجود داشته باشد، بایستی تدابیر لازم به منظور کنترل و حذف ریسک مخاطرات زیست محیطی اتخاذ گردد.
- در صورتیکه در اثر تصادف یا واژگونی، آلودگی وارد محیط گردد و امکان آسیب رسیدن به زیرساخت‌های محیطی مانند زمین‌های کشاورزی، آب آشامیدنی و ... وجود داشته باشد، بایستی طرح مدیریت زیست محیطی به منظور کنترل آلودگی پیاده گردد.
- کلیه خودروها بایستی دارای تاییدیه معاینه فنی بوده و حداقل استانداردها و قوانین زیست محیطی کشوری و جهانی را دارا باشند.
- رانندگان می‌باید از هرگونه آسیب رساندن به فضای سبز اطراف جاده دوری جویند.
- هرگونه ریختن زباله به داخل جاده و یا اطراف آن بر خلاف مقررات زیست محیطی بوده و جرم محسوب می‌گردد.

### ۵-۸-۱. مواد خطرناک

- در هر حادثه (رانندگی) ممکن است عوارضی مثل ریزش مواد خطرناک یا فرار گازهای سمی رخ دهد. ناظران را از صحنه حادثه دور کرده، موافق جریان باد بایستید.
- به علامت‌های «خطر شیمیایی» روی وسایل نقلیه توجه کرده، گروه خدمات اورژانس را در جریان قرار دهید.

- اگر در مورد امنیت خود یا مفهوم یک نشانه مشکوک هستید، از محل فاصله بگیرید.
- در صورتی که ریزش مواد وجود دارد و یا روی نوار بالا و چپ علامت «خطر شیمیایی» حرف «E» به چشم می‌خورد (حرف «E» به معنای خطر امنیت عمومی است)، به دقت مراقب اوضاع باشید.

### ۵-۹. کمک های اولیه و رانندگی

#### ۵-۹-۱. بررسی وضعیت مصدومان

- به سرعت تمام مصدومان را ارزیابی کنید.
- اگر بیش از یک مصدوم وجود دارد، ابتدا به آنهایی که ممکن است آسیب‌های تهدیدکننده حیات (مثل سوختگی یا زخم شدید) داشته باشند، رسیدگی کنید.
- در صورت امکان، مصدومان را در همان وضعیتی که با آنها مواجه شدید، درمان کنید؛
- تنها در صورتی که مصدومی در خطر باشد یا به منظور ارایه درمان نجات‌بخش، می‌توانید وی را جابه‌جا کنید.
- محل را به‌طور کامل جستجو کنید تا از مصدومانی که به مناطق دورتر پرتاب شده‌اند یا از آنهایی که به خاطر منگی، بی‌هدف حرکت کرده و از محل دور شده‌اند، غفلت نکرده باشید.
- اگر مصدومی در داخل یا زیر یک وسیله نقلیه گیر افتاده است، به کمک خدمات آتش‌نشانی و نجات احتیاج خواهید داشت. بنابراین در اسرع وقت با این مراکز تماس بگیرید.
- وظایف کمک دهنده در سطح کمک‌های اولیه بوده به هیچ عنوان نباید در امور پزشکی و درمانی که صلاحیت آن را ندارند دخالت نماید.

#### ۵-۹-۲. نحوه برخورد با مصدومان داخل وسیله نقلیه

- معمولاً نیازی نیست که قبل از رسیدن آمبولانس و امدادگران، مصدوم را از داخل خودرو بیرون آورید. بدانید که غالباً پس از بروز سانحه رانندگی خودرو آتش نمی‌گیرد. خودرو را خاموش کنید

و ترکز دستی را بکشید، اما اگر مصدوم در معرض خطری فوری است و باید او را بیرون آورید، اول گردن و کمر او را با یک تخته بی حرکت کنید:

۱- یک حوله یا روزنامه تا شده که در داخل پارچه ای قرار داده اید به دور گردن مصدوم بپیچانید تا بی حرکت شود.

۲- پشت مصدوم یک تخته بگذارید، برای انجام این کار نباید هیچ حرکت اضافی به کمر یا گردن او بدهید. تخته باید از سر تا باسن مصدوم امتداد داشته باشد.

۳- بدن مصدوم را حداقل از چهار موضع به تخته ببندید؛ دور پیشانی، دور گردن، زیر بغل و روی شکم. در صورت امکان بازوها را نیز به تخته ببندید.

۴- زانوها و مچ پاهای مصدوم را به یکدیگر ببندید.

۵- اکنون مصدوم را از اتومبیل خارج کنید ولی مواظب باشید بدنش خم نشود و پیچ نخورد.

- در زمانی که شما مصدوم را از نظر وجود آسیب‌های بالقوه تهدیدکننده حیات ارزیابی می‌کنید، ناظران می‌توانند با نگه داشتن سر مصدوم، به شما کمک کنند.
- در برخورد با یک مصدوم، ابتدا یک ارزیابی اولیه انجام دهید و در صورت امکان، به آسیب‌های تهدیدکننده حیات رسیدگی کنید.
- در مورد هر مصدومی که در حوادث رانندگی آسیب دیده است، همیشه فرض کنید که آسیب گردن (نخاع) وجود دارد و سر مصدوم را تا رسیدن نیروهای کمکی، با دست نگه دارید.
- در مدتی که منتظر رسیدن کمک‌های تخصصی هستید، علایم حیاتی مصدوم (سطح پاسخ‌دهی، نبض و تنفس) را کنترل و ثبت کنید.

### ۵-۹-۳. نحوه برخورد با مصدومان روی جاده

- پس از اطمینان از بی‌خطر بودن اوضاع، مصدوم را از نظر وجود آسیب‌های تهدیدکننده حیات بررسی کنید.

- مصدوم را فقط در صورتی می‌توانید جابه‌جا کنید که کاملاً ضرورت داشته باشد.
- مصدوم را حرکت ندهید مگر وقتی که قطعاً ضرورت داشته باشد.
- اگر لازم باشد مصدوم را حرکت دهید، روش مورد استفاده برای جابه‌جا کردن مصدوم بسته به وضعیت وی و نیز وجود یا عدم وجود نیروهای کمکی، فرق می‌کند از یک ناظر بخواهید که موقعیت وسیله نقلیه و مصدوم را نشانه‌گذاری کند؛ این اطلاعات برای پلیس مفید است.

#### ۵-۹-۴. نکات ضروری حین امدادسانی

- راه تنفس فرد بیهوش را مسدود نکنید.
- هرگز فرد بیهوش را به حالت طاقباز (به پشت) یا دمر (به شکم) ن خوابانید.
- هرگز زیر سر فرد بیهوش چیزی نگذارید، زیرا ممکن است این کار باعث بسته شدن راه تنفس وی شود.
- هرگز مایعی داخل دهان فرد بیهوش نریزید یا چیزی در آن نگذارید (مثل آب یا قرص)
- هرگز جسمی را که به داخل بدن فرو رفته و گیر کرده است بیرون نیاورید.
- هرگز مصدومی را که احتمال آسیب دیدگی ستون فقرات او وجود دارد جابجا نکنید، مگر آنکه خطری فوری جان او را تهدید کند. حرکت دادن کمر یا گردن در چنین مصدومانی ممکن است باعث آسیب نخاع و موجب فلج گردد.
- هرگز عضو آسیب دیده را بدون محافظت از محل آسیب دیدگی حرکت ندهید زیرا ممکن است رگهای خونی و اعصاب مجاور استخوان شکسته شود.
- اگر احتمال آسیب دیدگی سر، گردن، پشت، یا کمر مطرح است، باید این موضوع را هنگام باز کردن راه تنفسی او در نظر بگیرید، برای این کار سر مصدوم را به عقب خم نکنید و فقط چانه را بالا بکشید.
- احساس مزه شور در دهان نشانه نشست مایع مغزی نخاعی است، هرگز جلوی جریان آزاد مایع مغزی نخاعی را نگیرید زیرا ممکن است این کار باعث افزایش فشار داخل جمجمه گردد.



- در صورت وجود صدمات سر یا بیهوش بودن مصدوم باید او را به عنوان مصدوم با صدمه نخاعی تلقی نمایید.
- نباید سعی در جا انداختن استخوان یا عضو جابجا شده یا بیرون آمده از زخم کنید.
- نباید برای به هوش آوردن مصدوم، روی صورتش آب بپاشید یا به صورت او سیلی بزنید یا محکم تکانش دهید.
- حالت نیمه دمر (وضعیت بهبودی) بهترین حالت قرارگیری برای فردی بیهوش است که تنفس می‌کشد، در این حالت گردش خون به خوبی برقرار میشود و مایعات داخل دهان و گلو، خون، استفراغ و ترشحات به راحتی تخلیه می‌شود و بدین ترتیب راه تنفس فرد باز می‌ماند، اما اگر مصدومی دچار آسیب دیدگی ستون مهره‌ها مطرح است این حالت برای او مناسب نیست.
- خونسرد باشید، به حریم خصوص فرد احترام بگذارید.
- بدترین حالت را تصور کنید.
- کمکهای اولیه خود را معطوف به بدترین احتمالات کنید.
- تصور نکنید آسیبه‌ها تنها آنهایی هستند که شما می‌بینید.
- تصمیم‌گیری را به فرد مصدوم واگذار نکنید.

#### ۵-۹-۵. بررسی مصدوم در محل حادثه

- ابتدا باید یک بررسی سریع پیرامون چگونگی بروز حادثه انجام گیرد، سپس به ارزیابی مصدوم از سر تا پا پرداخته شود.
- بررسی مصدوم دو جنبه دارد: ابتدا وضعیت حیاتی بیمار، سپس بررسی اجمالی کلیه‌ی ارگان‌های بدن و جستجوی صدمات وارده.

#### اقدامات حمایتی پایه برای حفظ حیات

- باید سه مسئله بسیار مهم، یعنی وضعیت بازبودن راه هوایی (Airway) وضعیت تنفس (Breathing) و گردش خون (Circulation) یا به اختصار ABC بررسی شود.

### باز کردن راه هوایی

- پاک کردن مسیر تنفس از هرگونه عامل انسدادی مثل زبان، لقمه غذا، لخته خون، دندان مصنوعی و ... الزامی است.

مهمترین عامل انسداد راه هوایی در یک مصدوم بیهوش، زبان است. اولین مانور برای باز کردن راه هوایی یک فرد بیهوش، خم کردن سر او به طرف عقب و بالا کشیدن گردن است، به این ترتیب که امدادگر یک دست خود را زیر چانه و دست دیگر را روی پیشانی مصدوم گذاشته سر او را به طرف عقب خم می کند. این مانور سبب بالا کشیدن زبان از دیواره خلفی حلق شده، دهان را باز و راه هوایی را آزاد نگه می دارد، اما در مصدومانی که احتمال آسیب نخاعی در آنه وجود دارد به هیچ عنوان نباید مورد استفاده قرار گیرد. مناسبترین روش جهت بازنگه داشتن راه هوایی در مصدوم با آسیب نخاعی مانور کشش فک به طرف جلو بدون خم کردن گردن است.

### برقراری تهویه (تنفس مصنوعی)

- پس از باز نمودن راه هوایی، باید مصدوم را از نظر داشتن تنفس کنترل کنید و در صورت فقدان تنفس، تنفس مصنوعی را آغاز نمایید.

ساده ترین روش، تنفس دهان به دهان است، بینی مصدوم را با یک دست ببندید و با دست دیگر زیر چانه یا زیر گردن او را بگیرید. هنگام دادن تنفس دهان به دهان نباید هیچگونه منفذی برای خروج هوا از اطراف لبها وجود داشته باشد. هنگام دمیدن هوا، چشم باید به قفسه سینه بیمار باشد، در صورتیکه قفسه سینه بیمار حرکت نکند، مجدداً باید به بررسی باز بودن راه هوایی پرداخت.

## برقراری گردش خون

- توجه به بررسی وضعیت گردش خون، تنها بعد از اطمینان از تهویه کافی بیمار باید صورت گیرد زیرا جریان خون بدون اکسیژن بی ارزش است.

پس از آنکه راه هوایی مناسب فراهم و تنفس مصنوعی آغاز گردید، باید از طریق کنترل نبض گردن به بررسی وضعیت گردش خون پرداخت و در صورت عدم وجود نبض، سریعاً ماساژ قلبی را آغاز نمود قلب دارای دریچه هایی است که اجازه عبور خون را فقط از یک سمت می دهند، فشار آوردن روی قلب باعث به حرکت در آمدن خون در سیستم گردش خون می شود.

## ماساژ قلبی

- محل جایگزین کردن دستها بسیار مهم است، ابتدا باید زائده خنجری را لمس کنید و قسمت نرمی کف دست خود را ۲ تا ۴ سانتی متر بالاتر از آن روی استخوان جناغ گذاشته، دست دیگر را روی دست اول قرار دهید و انگشتان دو دست را در هم فرو برید. نباید نوک انگشتان با قفسه سینه مصدوم تماس پیدا کند. آرنجها باید صاف بوده ، دستها نسبت به بدن مصدوم عمود باشد. قفسه سینه را به نرمی به طرف داخل فشار دهید سپس فشار را قطع نمایید. از فشارهای تیز و سریع اجتناب کنید . عمق فشار در یک فرد بالغ ۴ الی ۵ سانتیمتر است. در احیای یک نفره باید به ازای هر ۱۵ ماساژ، دو تنفس کامل به مصدوم بدهید . سپس دوباره شروع به دادن ماساژ نمایید. در احیای دو نفره، نسبت ماساژ به تنفس ۵ به ۱ خواهد بود. هر ۳ دقیقه نبض گردن را کنترل کنید. نشانه های بهبود عبارتند از: رنگ کبود مصدوم ناپدید شده و پوست رنگ طبیعی خود را باز می یابد، تنفس و نبض دوباره برقرار می شود. ممکن است مصدوم ناله کرده یا حرکت نماید.

## خونریزی خارجی

- نباید داخل زخم را بکاویید اگر چیزی در زخم فرورفته است سعی در بیرون آوردن آن نکنید.
- پانسمانی را که از خون خیس شده است عوض نکنید. به جای آن کار یک پانسمان جدید روی قلی ببندید.
- برای بررسی اینکه آیا خونریزی بند آمده است یا خیر پانسمان را بر ندارید.
- اگر زایده ای روی زخم نشسته است و به نظر نمی رسد که فرو رفته و گیر کرده با احتیاط آن را بزدايید.
- گاز استریل یا پارچه تمیزی روی زخم بگذارید و مستقیماً فشار آورید تا خونریزی بند آید.
- اگر جراحت در ناحیه چشم است یا با زخمی مواجه هستید که چیزی داخل آن فرورفته و گیر کرده است یا اگر زخم روی سر است و احتمال شکستگی جمجمه می دهید. از این روش استفاده نکنید.
- عضو دچار خونریزی را بالاتر از سطح قلب نگاه دارید. به شرط آنکه احتمال شکستگی استخوان مطرح نباشد و این کار باعث افزایش درد مصدوم نشود.
- اگر پس از ۱۵ دقیقه خونریزی با روش فشار مستقیم بند نیامد یا اگر زخم آنقدر عمیق و گسترده است که پوشاندن آن با گاز یا پارچه میسر نیست از روش فشار نقطه ای استفاده کنید این کار را با فشار دادن روی سرخرگ اصلی تغذیه کننده ناحیه مجروح انجام دهید. درعین حال که از این روش استفاده می کنید همچنان به فشار مستقیم روی زخم و بالا نگه داشتن عضو مجروح ادامه دهید.

## خونریز داخلی

- اگر احتمال خونریزی داخلی را می دهید، برای جلوگیری از بروز شوک ، مجروح را طاقباز (به پشت) بخوابانید و پاهایش را ۳۰ سانتیمتر بالا نگه دارید و رویش را با کت یا پتویی ببوشانید اما در شرایط زیر اصلاً این کار را انجام ندهید:

اگر احتمال آسیب دیدگی ستون مهره ها برود و نیز اگر مصدوم با این اقدام شما احساس درد یا ناراحتی می کند.

## ۵-۱۰. مقررات حمل بار

- طول و عرض وسائل نقلیه باربری همان است که بر طبق مشخصات (کاتالوگ) سازنده معین گردیده ولی ظرفیت آن مطابق نظر افسر کاردان فنی نیروی انتظامی تعیین می شود. ارتفاع هیچ وسیله نقلیه ای بانضمام بار آن از سطح راه نباید از چهار متر تجاوز کند.
- وسائل نقلیه مسافربری حق ندارند بارهایی را که از داخل اطاق آنها یا گلگیرها به اطراف تجاوز کرده باشد حمل کنند.
- بارهای وسائل نقلیه بارکش نبایستی از قسمت جلوی اطاق بیش از یک متر و از قسمت عقب اطاق بیش از دو متر باشد. بهر حال باید علائم لازم و چراغ قرمز خطر در ابتدا و انتهای بار نصب شود.
- محدودیت طول بار وسائل نقلیه که در بند فوق تصریح شده درباره بارهایی که بنا بر وضع و طبیعت یا ساختمان مخصوص قابل تفکیک و تجزیه نیستند رعایت نمیشود مشروط بر اینکه اینگونه بارها روی یدک های طولانی گذارده شوند. در هر حال اگر طول بار از بیست متر تجاوز کند برای حمل آن باید پروانه مخصوص از مقامات صلاحیت دار اخذ گردد.
- وسائل نقلیه ای که در شرایط سه بند فوق باری را حمل کنند باید:
  - ۱- شب ها دو چراغ یا دو فانوس قرمز رنگ در آخرین نقطه طرفین عقب بار نصب نمایند بطوریکه از فاصله یکصد و پنجاه متری طرفین و عقب وسیله مزبور دیده شود.
  - ۲- روزها دو پرچم یا دو پارچه قرمز رنگی که سطح آن لااقل نیم متر مربع باشد در انتهای بار آویزان کنند بنحوی که رانندگان پشت سر بتوانند آنها را از فاصله مذکور در بند یک این ماده ببینند.
- مقامات صلاحیت دار میتوانند جهت محمولاتی که قابل تجزیه نبوده و بیش از ظرفیت یا بزرگتر از حجم معین است پروانه مخصوصی که حاوی مشخصات و ظرفیت وسیله نقلیه حمل کننده و حجم بار و مسیر و

تعداد دفعات رفت و آمد یا مدت حمل مستمر است صادر کنند. این پروانه باید تا پایان مدت اعتبار آن نزد راننده موجود باشد و هنگام مراجعه مأموران انتظامی ارائه گردد.

- حمل مواد خطرناک فقط با وسایل نقلیه مخصوص مجاز است و با وسایل مسافری یا باربری معمولی جز با اجازه نیروی انتظامی ممنوع است.
- مراکز بارگیری باید بارهای وسایل نقلیه را طوری بارگیری نمایند و محکم ببندند که هیچگونه خطر افتادن یا چکه کردن یا باز شدن و یا پخش شدن در هوا وجود نداشته باشد.
- یدک یا هر نوع وسیله نقلیه ای که توسط وسیله نقلیه دیگری کشیده می شود باید با سیمهای آهنی یا میله های محکم بوسیله کشنده متصل شود بطوریکه هیچگونه خطر گسیختن نداشته و تحمل کشش وسیله نقلیه را بنماید. طول وسیله اتصال نباید از پنج متر زیادتر باشد. هرگاه وزن یدک با بار آن از دوهزار کیلوگرم زیادتر باشد باید بادو رشته اتصال محکم بسته شود.
- رانندگان موظفند بدستور مأموران صلاحیتدار، وسیله نقلیه را جهت توزین به روی قپان ببرند. هرگاه ضمن توزین معلوم شود که بیش از ظرفیت مقرر بارگیری شده باراضافی تخلیه می شود. در اینصورت مسئولیت انبار کردن و حفظ آن بعهده مالک و راننده است.

#### ۵-۱۱. مقررات مختلف

- رانندگان وسایل نقلیه ای که درپشت سر وسیله نقلیه دیگر حرکت می کنند موظفند فاصله مناسبی را برای جلوگیری از تصادفات حفظ کنند.
- کامیونهای بزرگ و وسایل نقلیه دیگری که دارای یدکهای طویل هستند موقع عبور در راههای غیر مسکونی باید فاصله بیشتری با وسایل نقلیه جلوی خود داشته باشند به طوری که وسیله نقلیه دیگری که از آنها سبقت می گیرد بتواند پس از سبقت مجدداً در جلوی آنها وارد مسیر اولیه بشود.

- وسایل نقلیه ای که به صورت کاروان و دسته جمعی در راهها عبور میکنند نیز مشمول ماده فوق می باشند . فواصل آنها باید به قدری باشد که وسیله نقلیه سبقت گیرنده بتواند پس از سبقت برای ورود به مسیر اولیه به آسانی داخل این فواصل گردد.
- سوار کردن بیش از سه نفر (با راننده) در قسمت جلوی وسیله نقلیه و همچنین گذاشتن بار یا اشیاء دیگر در جلو یا عقب آن اعم از داخل یا خارج که مانع دید راننده گردد ممنوع است.
- رانندگان وسائل نقلیه سنگین در موقع عبور از جاده های تنگ یا عقب راندن باید یک نفر کمک راننده برا یا احتراز از هر گونه خطری همراه داشته باشند.
- حرکت با دنده خلاص در سرازیری ها ممنوع است.
- وسائل نقلیه نباید از روی لوله های آب آتش نشانی که جهت اطفاء حریق در خیابان قرار گرفته عبور نمایند مگر با اجازه متصدیان آتش نشانی .
- رانندگان حق ندارند ضمن رانندگی با کسی صحبت یا استعمال دخانیات نمایند یا خوراکی یا آشامیدنی میل کنند و باید کاملاً" به جلو توجه داشته باشند.
- تبصره : استفاده راننده در حین رانندگی از هرگونه وسایل و تجهیزات و یا اشتغال اعضای موثر وی که باعث انحراف ذهنی و توجه در حین رانندگی گردد ممنوع است.
- رانندگی برای کسی که نوشابه الکلی صرف کرده تا رفع کامل آثار آن ممنوع است.
- تبصره : در موردی که مامورین راهنمایی و رانندگی نسبت به وجود حالت مستی راننده ای ظنین شوند وسیله نقلیه را متوقف ساخته وبلافاصله میزان الکل خون راننده را بوسیله دستگاه الکل سنج از راه تنفس (الکل تست ) تعیین مینماید. هرگاه میزان الکل بیشتر از پنجاه سانتی گرم در لیتر خون باشد از ادامه رانندگی او تا اعاده حالت عادی و رسیدن میزان الکل خون به کمتر از پنجاه سانتی گرم در لیتر خون جلوگیری خواهند کرد.
- هرراننده موظف است حین رانندگی گواهینامه رانندگی خویش را همراه داشته باشد و در صورت تقاضای مأموران انتظامی آن را ارائه و تسلیم نماید. مأمور موظف است پس از ملاحظه گواهینامه آنرا

مسترد دارد مگر در مواردی که بموجب قانون یا آئین نامه اخذ گواهینامه بمنظور درج تخلف در آنها ضرورت داشته باشد. در اینصورت در قبال دادن رسید اخذ میگردد.

- نصب بوقهای شیپوری، سوت بلبلی و بطور کلی هر نوع وسیله اخبار صوتی با صدای ناهنجار و غیر عادی و همچنین زدن بوق ممتد یا غیر ضروری یا مکرر ویا در محلتهائی که این عمل بوسیله علامتی منع شده ممنوع است.
- وسائل نقلیه امدادی، در مواقعی که جهت انجام مأموریت فوری در حرکتند، در صورت بکاربردن چراغ گردان مخصوص اعلام خطر یا آژیر تا حدودی که موجب بروز تصادف نشود مجاز به انجام اعمال زیر می باشند:

۱- توقف در محل ممنوعه.

۲- تجاوز از ساعت مجاز.

۳- سبقت از سمت راست وسیله نقلیه دیگر.

۴- عبور از طرف چپ راه.

۵- دورزدن در نقاط ممنوعه.

۶- گذشتن از چراغ قرمز یا عدم رعایت علائم دیگر ایست مشروط به اینکه از سرعت

وسیله نقلیه در اینگونه محل ها تا حداقل امکان کاسته شود .

- وسائل نقلیه امدادی که مجاز به داشتن سوت خطر یا زنگ مخصوص می باشد فقط در مواقعیکه برای انجام مأموریت مهم و فوری در حرکتند باید از آنها استفاده نمایند .
- در موقع برف و یخ بندان و به طور کلی در صورت اعلام مقامات و مأموران انتظامی رانندگی با وسیله نقلیه ای که چرخهای آن به زنجیر مجهز نباشد ممنوع است.
- راندن وسیله نقلیه ای که بیش از ظرفیت مندرج در کارت شماره گذاری بار یا مسافر گرفته ممنوع است.



- عبور وسائل نقلیه در پیاده رو یا از وسط دستجات ارتش یا مأموران انتظامی یا دانش آموزان یا تشییع کنندگان جنازه ها یا سایر دستجات تشریفاتی و همچنین بوق زدن در این قبیل موارد مجاز نیست.
- رانندگان بارکشهای موتوری بزرگ باید یک نفر شاگرد راننده همراه داشته باشند و سوار کردن مسافر باستثنای یکنفر پهلوی راننده مجاز نیست .
- سوار شدن و سوارکردن اشخاص روی گلگیر یا رکاب یا محل دیگری در قسمت خارجی وسائل نقلیه ممنوع است .
- درهای هر وسیله نقلیه در حال حرکت باد کاملاً بسته باشد و با زکردن آنها قبل از توقف کامل مجاز نیست .
- رانندگان وسائل نقلیه هنگام عبور از معابر و گذرگاههای تنگ یا پر جمعیت و یا در مواقعیکه بیشتر از ۵۰ متر مقابل آنها مرئی نیست مکلفند آهسته حرکت کنند و در صورت احتمال وقوع حادثه یا اخلال نظم و مزاحمت بر حسب مورد حرکتوسویه نقلیه را- کندیا آنرا متوقف سازند.
- عبور و وسائل نقلیه سنگین که حداکثر سرعت آنها ازپانزده کیلومتر در ساعت تجاوز نمی کند مانند تراکتورهای زنجیری و غلطک های جاده کوبی و غیره باید قبل از رسیدن آنها به اولین پست راه آهن یا ایستگاه خبر داده شود تا تدارک احتیاطی لازم جهت عبور بی خطر آنها از تقاطع راه آهن فراهم گردد.
- رانندگان این قبیل وسائل نقلیه موظفند هنگامی که عبور آنها از تقاطع راه آهن مجاز است قبل از رسیدن به آن توقف کامل کنند و پس از مشاهده طرفین و اطمینان از عدم خطر احتمالی از آنجا بگذرند . در مواقعی که نزدیک شدن قطار به وسیله علائم یا صدای لکوموتیو اعلام می شود تا عبور قطار از تقاطع نباید عبور نمایند.
- هرگاه مأمور راهنما در محل تقاطع راه آهن حضور داشته باشد عبور از تقاطع باید با فرمان او انجام گیرد.

- هیچ کسی حق ندارد وسیله نقلیه ای را که متعلق به او نیست یا راننده آن نمی باشد بدون اجازه کسیکه آنرا در اختیار دارد از محل خود حرکت دهد یا با آن رانندگی کند مگر مأموران انتظامی آنهم در حدود مقررات و وظایف قانونی .
- هیچ کس نمی تواند به شخص فاقد گواهی نامه رانندگی لازم اجازه رانندگی با وسیله نقلیه خود را بدهد .
- هیچکس حق ندارد هیچ نوع وسیله نقلیه ای را که طبق نظر کارشناس نیروی انتظامی یا نیروی انتظامی دارای عیب و نقص فنی بوده یا فاقد وسایل ایمنی کامل مقرر در این آئین نامه باشد در راهها براند.
- مأموران مسئول راه مکلفند از عبور و مرور در بعضی راهها که به واسطه خرابی یا علل دیگر خطرناک می باشد تا تغییر و رفع علل خطر جلوگیری به عمل آورند یا از حرکت برخی از وسائل نقلیه یا غیر مجاز به وسائل لازم معانعت به عمل آورند.
- حمل مسافر با وسیله نقلیه ای که دارای پلاک شخصی است جز در موارد اضطراری و همچنین سوار کردن اشخاص روی بار بارکشیهای موتوری یا در محل مخصوص بار آنها ممنوع است مگر با اجازه نیروی انتظامی.
- حمل جنازه باید با وسیله نقلیه مخصوص انجام گیرد مگر در مواردیکه نیروی انتظامی اجازه حمل آنرا با سایر وسائل نقلیه داده باشد.
- ریختن شیشه ، بطری، میخ ، سیم ، حلبی ، مایعات لزج و به طور کلی هر چیزی که باعث صد راه و ایجاد خطر و انحراف وسائل نقلیه از مسیر حرکت باشد بر روی راهها ممنوع است.
- نصب هر نوع علائم (جز علامت کانون جهانگردی و آنچه در این آئین نامه پیش بینی شده) و پلاکهای متفرقه و پرچم و همچنین الصاق هر نوع آگهی و نوشته و عکس و نوشتن عبارات و ترسیم نقوش روی شیشه یا بدنه داخل یا خارج وسائل نقلیه بدون اجازه نیروی انتظامی ممنوع است .
- حرکت وسائل نقلیه چرخ فلزی در معابر شهری مجاز نیست.

- اعمال ذیل در خیابانها و معابر شهری ممنوع است مگر با اجازه نیروی انتظامی.
  - ۱- بستن یا خوراک دادن دامها و پرندگان یا رها کردن آنها بدون نگرهبان.
  - ۲- مسابقه با اسب یا سایر حیوانات و وسائل نقلیه.
  - ۳- ورزش و مسابقه های ورزشی.
- هرکس که مسئول حرکت دادن و هدایت حیوانات است باید علائم راهنمایی و رانندگی و آن قسمت از مقررات این آئین نامه را که به وی مربوط میشود در راههای عمومی رعایت نماید.
- اشخاصی که بهر عنوان روی راههای عمومی کار می کنند موظفند قبل از شروع بکار علائم ایمنی عبور و مرور را در محل و به لباسهای کارگران و وسائل نقلیه خود نصب کنند در غیر اینصورت مأمورین انتظامی موظفند از کار آنان جلوگیری بعمل آورند.
- جز مأموران انتظامی هیچکس حق ندارد برای هدایت یا حفاظت وسائل نقلیه در سواره روی خیابان بایستد یا قدم بزند.
- عابرین پیاده موظفند که :
  - ۱- در محل هائیکه پیاده رو وجود دارد از داخل سواره رو عبور نکنند.
  - ۲- در محل هائیکه پیاده رو وجود ندارد یا در صورت وجود بجهاتی قابل استفاده نباشد هنگام حرکت از سواره رو از منتهی الیه سمت چپ خود بطوریکه حرکت وسائل نقلیه مقابل در خلاف جهت ایشان انجام گیرد عبور کنند.
  - ۳- برای گذشتن از عرض راه حتماً از گذرگاههای پیاده عبور کنند.
  - ۴- هنگام عبور از گذرگاههای پیاده مراقب حرکت وسائل نقلیه باشند و ناگهان از پیاده رو به سواره رو داخل نشوند.
- توقف در سواره روی خیابان برای سوار شدن وسیله نقلیه و همچنین صحبت کردن یا خرید و فروش با راننده یا سرنشینان وسائل نقلیه در سواره رو ممنوع است.

## ۵-۱۲. رانندگی در شرایط سخت

کلیه رانندگان موظفند علاوه بر دانش و تواناییهای عمومی جهت رانندگی در شرایط عادی، برای رانندگی در شرایط سخت (نظیر رانندگی در شب، رانندگی در برف، رانندگی در مه و . . .) نیز دانش و تواناییهای کافی داشته باشند و مواردی را برای رانندگی در این شرایط لحاظ نمایند، برخی از این موارد عبارتند از:

### ۵-۱۲-۱. رانندگی در شب

واضح است که رانندگی در شب به مراتب مشکلتر از روز است. تاریک بودن هوا، استفاده از چراغها، آسفالت خیابانها، خطای چشم، بارندگی شبانه، انعکاس نور خیابان عدم دید کافی همگی عواملی هستند که رانندگی را مشکل تر نموده و نتیجتاً احتیاطاً بیشتری را موجب می شود. آمار تصادفات نشان میدهد که اغلب تصادفات بین ساعتهای ۵ تا ۸ بعد از ظهر بوقوع پیوسته است.

متخصصان ایمنی ترافیک میگویند که وقتی غروب می شود یا روشنایی روز به تاریکی می رود بدترین زمان رانندگی است. در این زمان نور چراغها بی تاثیر است و نور طبیعی نیز بی اثر و رفت و آمد نیز مزید بر علت.

#### • نکاتی درباره رانندگی در شب

– اتوبوسها و کامیونها شبها هنگام حرکت در جادهها باید لوازم زیر را همیشه همراه داشته باشند تا در مواقع ضرورت بر حسب مورد از آنها استفاده نمایند.

۱- سه چراغ یا سه مشعل الکتریکی یا سه فانوس و یا سه شیشه نورتاب یا تابلوی شیرنگ با نور قرمز که در شرایط جوی معمولی از فاصله ۱۵۰ متری قابل رؤیت باشند.

۲- در صورت فقدان لوازم مذکور لاقل سه چراغ الکتریکی با نور قرمز.

۳- دو پرچم قرمز به ابعاد لاقل یک متر با چوب پرچم.

- در شب راننده باید برای تشخیص به نور چراغهای اتومبیل خود و نور چراغهای اتومبیل‌های دیگر و یا چراغهای راه متکی باشد.
- چراغهای بالا و پر نور اتومبیل باید اجسام را تا ۱۱۰ متری و چراغهای پائین تا حدود ۳۰ متری روشن کنند.
- بیاد داشته باشید که چراغها بتدریج و در طی زمان نور خود را از دست داده و یا تنظیم آنها بهم می‌خورد، همیشه شیشه چراغها را تمیز نگه دارید و هر چند وقت یکبار چراغها را تنظیم نمایید.
- هنگام برخورد با اتومبیلی که از روبرو می‌آید با نور پائین حرکت کنید. در چنین مواقعی اگر طرف مقابل با نور بالا حرکت می‌کند از سرعت خود بکاهید و به منتهی الیه دست راست بروید تا از نور شدید در امان باشید.
- در شب عابرین پیاده خطر مسلم هستند هنگامیکه در خیابانی نور کافی نباشد تشخیص افراد پیاده مشکل است، به خصوص اگر آنها لباس تیره پوشیده باشند. سرعت کم و هوشیاری مداوم لازمه رانندگی بی‌خطر در شب است.
- هنگام شب حدود ۱۵ کیلومتر سرعت خود را تقلیل دهید از کشش و توقف اطلاع داشته و سعی کنید سرعتتان از برد نور چراغ افزایش نیابد. (حداکثر سرعت مجاز برای رانندگان وسایل نقلیه در راههای خارج شهر و مناطق غیر مسکونی شبها ۸۰ کیلومتر در ساعت).
- هرگاه وسیله نقلیه‌ای شب در کنار راه توقف نماید و نور کافی در آن محل برای تشخیص اشیاء یا اشخاص از فاصله ۱۵۰ متری وجود نداشته باشد راننده (اعم از اینکه داخل وسیله نقلیه باشد یا خارج آن) مکلف است چراغهای کوچک جلو و خطر عقب وسیله نقلیه را روشن نگهدارد چنانچه چراغ کوچک جلو خراب شده باشد لااقل چراغهای بزرگ را با نور پائین روشن سازد.

- هرگاه وسیله نقلیه موتوری در راه‌های خارج شهر از کار بیفتد و به علت کفایت روشنایی احتیاجی با استفاده از چراغ یا مشعل نباشد راننده باید در وسط جاده یک مثلث شبرنگ قرمز متساوی الاضلاع از نوع علامت احتیاط به ابعاد سی سانتی متر در فاصله هفتاد متری جلو و مثلث دیگری در فاصله هفتاد متری عقب آن به نحوی که کاملاً قابل رؤیت باشد قرار دهد.
- رانندگی با انواع دوچرخه‌های موتوردار در شب با سرعتی بیش از ۴۰ کیلومتر در ساعت مجاز نیست مگر اینکه نور چراغ جلوی آنها برای تشخیص اشیاء و انسان از فاصله یکصد متری کافی باشد. که در این صورت هم نمی‌توانند از حداکثر سرعت مقرر تجاوز نمایند.
- چراغهای داخل وسایل نقلیه عمومی مسافربری شبها موقع حرکت باید روشن باشند.
- همانطوریکه قدرت بینایی در شب کم میشود دید دیگران نیز محدودتر است در موقع توقف و پارکینگ سعی کنید از مسیر و راه عبور اتومبیلها خارج باشید.
- با اتومبیل جلویی فاصله بیشتری را رعایت کردن و متوجه علائم آن باشید.
- هنگام رانندگی در شب ، اگر احساس خستگی و خواب آلودگی می کنید ، از ادامه رانندگی منصرف شده و استراحت کنید.
- هرگز به نور بالای خودروهایی که از روبه رو می آیند ، خیره نشوید ، بلکه حاشیه سمت راست و یا خط سفید وسط جاده را نگاه کنید.
- هیچگاه و بخصوص شبها در قسمت آسفالت جاده (خطوط عبور)، خودروی خود را متوقف نکنید ؛ زیرا تشخیص آن برای دیگر رانندگان مشکل است.
- در صورت لزوم ، در پارکینگ حاشیه و یا شانه خاکی جاده توقف کنید.
- هنگامی که در جهت مخالف ، خودرویی از فاصله 150 متری به شما نزدیک می شود و یا با فاصله کمتر از ۱۵۰ متر دنبال خودروهای دیگر در حرکت هستید، از نور پایین استفاده کنید؛ چون حرکت با نور بالا سبب خیرگی چشم رانندگان مذکور شده ؛

همچنین انعکاس نور از آینه داخلی و سپر فلزی خودروی جلو، چشم شما را آزار خواهد داد.

- همواره و بخصوص پس از تاریک شدن هوا، استفاده از چراغهای راهنما در هنگام تغییر خط عبور و گردشها فوق العاده ضروری است.
- هنگام رانندگی در شب مطمئن شوید که نور چراغهای جلو تنظیم بوده و سایر چراغها (ترمز، خطر، راهنما و دنده عقب) کثیف و گل اندود نباشند.

### ۵-۱۲-۲. رانندگی در باران

شروع بارش باران خطرناک ترین وضعیت را برای جاده و خودرو به وجود می آورد؛ زیرا قطرات باران با گرد و خاک و سایر آثار باقیمانده از لاستیک و روغن وسایل نقلیه موجود در شکاف آسفالت ترکیب شده و سطح لغزنده ای را به وجود می آورد که ممکن است به چشم دیده نشود. به همین دلیل اصطکاک خودرو با جاده کم شده و احتمال سر خوردن خودرو افزایش می یابد.

بنابراین:

- با شروع بارش باران، از سرعت خود بکاهید و تا هنگامی که آب در سطح جاده جاری نشده، این سرعت را حفظ کنید
- در هر حال در هوای بارانی سرعت خودرو باید کمتر از سرعت آن در جاده خشک باشد.
- توجه داشته باشید هنگامی که آب زیادی در سطح خیابان جاری می شود، چنانچه با سرعت زیاد وارد آن شوید، آب موجود بین جاده و لاستیک قرار می گیرد و اصطکاک شما با جاده را به صفر نزدیک می کند. در این حالت، خودروی شما روی قشری از آب حرکت می کند.
- با سرعت یکنواخت حرکت کنید.
- در پیچ ها از سرعت خودرو بکاهید.

- در کم کردن سرعت ، از ترمز ناگهانی و برداشتن پا از روی پدال گاز یا فشار دادن آن به طور ناگهانی پرهیزید.
- در سطوح لغزنده و هنگامی که سرعت خودرو زیاد است ، از تغییر دنده (از سبک به سنگین) خودداری کنید.

### ۵-۱۲-۳. رانندگی در برف

- در موقع برف و یخ بندان و به طور کلی در صورت اعلام مقامات و مأموران انتظامی رانندگی با وسیله نقلیه ای که چرخهای آن به زنجیر مجهز نباشد ممنوع است.
- هر وسیله نقلیه موتوری که دارای شیشه جلو است باید مجهز به دو برف پاک کن باشد.
- برف پاک کنها باید همیشه سالم و حاضر بکار باشد تا در مواقع لزوم برای پاک کردن شیشه جلو از آن استفاده گردد.
- رانندگان وسایل نقلیه موظفند در تقاطع هائی که فاقد چراغ راهنما یا مأمور انتظامی یا تابلوی ایست میباشد در سر پیچها، جاده های تنگ و تپه ها و بطور کلی در محل هائی که موانعی در مسیر حرکت آنان وجود داشته باشد و همچنین در مواقع بارندگی (برف، باران) یا مه یا کولاک و امثال آنها از سرعت وسیله نقلیه تا حدی که بر حسب مورد برای احتراز از خطر یا تصادف ضرورت دارد بکاهند.
- در موقع برف و یخ بندان و به طور کلی در صورت اعلام مقامات و مأموران انتظامی رانندگی با وسیله نقلیه ای که چرخهای آن به زنجیر مجهز نباشد ممنوع است.

در صورتی که خودروی شما در برف شدید گیر کند:

- برای در آوردن خودرو، تنها از حرکات ملایم و متناوب روبه جلو و عقب خودرو استفاده کنید.



- برف روی لاستیک‌ها و زیر آنها را پاک کنید و از پارچه یا خاشاک برای افزایش اصطکاک زیر لاستیک استفاده کنید.
- اگر ممکن است، چندین ساعت در خودرو بمانید. هر ساعت، تنها ۱۰ دقیقه خودرو را روشن و از بخاری استفاده کنید تا سوخت کافی برای زمان طولانی داشته باشید. در عوض از پوشاک بیشتر و حتی پارچه‌های مختلف و روزنامه برای گرم کردن خود استفاده کنید.
- هر چند دقیقه یک‌بار، یکی از پنجره‌ها را باز کنید تا هوای درون خودرو تهویه شود.
- از خوابیدن هنگام گیر کردن در سرما پرهیز کنید؛ چرا که احتمال کاهش دمای بدن در حالت خواب بیشتر است

#### ۴-۱۲-۵. رانندگی در مه

- هر وسیله نقلیه باید دو عدد چراغ ویژه مه با نور زرد در طرفین قسمت جلو داشته باشد. ارتفاع این چراغها نباید از یک متر بیشتر و از چهل سانتی متر کمتر باشد. نور این چراغها باید طوری میزان گردد که در طول ده متر از سطح افقی محل نصب چراغ بالاتر نیاید. هنگام استعمال چراغهای مه باید از نور پائین چراغهای بزرگ نیز استفاده شود.
- در هوای مه آلود با نور پایین و با احتیاط کامل رانندگی کنید.
- در صورت تراکم مه، وسیله نقلیه خود را در جای مناسبی متوقف کرده و تا زمانی که جلو قابل رویت نباشد، حرکت نکنید.
- در تونل‌ها شیشه‌ها را بالا بیاورید تا از استنشاق گازهای سمی حاصله از آگزوز خودروها در امان باشید.
- تا حد امکان از رانندگی در هوای مه آلود خودداری کنید و در صورت داشتن الزام، با حداقل سرعت رانندگی کنید.

- اگر قصد مسافرت در هوای مه آلود را دارید ، باید زمان بیشتری برای سفرتان در نظر بگیرید.
- شیشه جلوی خودرو، چراغهای جلو و راهنماها و شیشه های بغل و عقب و برف پاکن ها و بخاری را بازدید و تمیز کنید.
- در صورت امکان، وسیله نقلیه خود را به چراغ مه شکن مجهز کنید.
- هنگام رانندگی ، با نور پایین حرکت کنید.
- در صورت وجود مه غلیظ و نبود دید کافی ، وسیله نقلیه خود را به انتها الیه سمت راست جاده هدایت کنید و ضمن توقف کامل ، چراغهای خودرو را روشن نگه دارید.
- از خطوط وسط و کنار جاده در ادامه مسیر حرکت خوداستفاده کنید

#### ۵-۱۲-۵. رانندگی در کوهستان

- با دنده سنگین حرکت کنید.
- به علائم هشدار دهنده از قبیل سبقت ممنوع، ریزش کوه، پیچ خطرناک و ... توجه شود.
- در صورت توقف و نبود پارکینگ حتی الامکان در انتها الیه سمت راست جاده توقف نمایید.
- وسایل نقلیه خود را به تجهیزات مناسب برای مسیرهای کوهستانی از قبیل زنجیر چرخ، چراغ مه شکن، برف پاک کن و ... مجهز نمایید.

## ۶. پیوستها

### پیوست ۱. تعاریف

- ابطال گواهی نامه - سلب اعتبار قانونی آن.
- اتوبوس - هر نوع وسیله نقلیه موتوری مسافربری که ظرفیت آن با راننده و کمک راننده ۲۲ نفر یا بیشتر باشد.
- اتومبیل - هر نوع وسیله نقلیه موتوری که لااقل دارای چرخ دو جلو و دو چرخ دیگر در عقب بوده و برای حمل بار یا انسان بکار رود.
- اتومبیل سواری - اتومبیلی که برای حمل انسان ساخته شده و ظرفیت آن با راننده حداکثر شش نفر است.
- ارتفاع چراغ - فاصله مرکز چراغ: وسیله نقلیه بدون بار یا مسافر تا کف راه.
- استیشن - اتومبیل سواری که ظرفیت آن با راننده حداقل هفت نفر و حداکثر نه نفر باشد.
- بارکش - هر نوع وسیله نقلیه ای که برای حمل بار ساخته شده.
- پارکینگ ممنوع - ایست وسیله نقلیه جز برای سوار و پیاده کردن آنها به شرط وجود راننده در پشت فرمان ممنوع است.
- پیاده - شخصی که بدون استفاده از هیچ نوع وسیله نقلیه موتوری یا غیر موتوری حرکت مینماید.
- پیاده رو - قسمتی از خیابان که در امتداد آن واقع شده و برای عبور و مرور پیادگان اختصاص یافته است.
- پیچ - انحراف مسیر مستقیم راه.
- ترافیک - عبور و مرور وسایل نقلیه و اشخاص و حیوانات در راهها.
- تراکتور بارکش - وسیله نقلیه موتوری که جهت کشیدن یدکهای بارکش ساخته شده.
- توقف مطلقا ممنوع - ایست وسیله نقلیه در هر مدت ممنوع است.
- توقیف گواهینامه ( ضبط ) - اخذ و نگهداری موقت گواهی نامه.

- جاده - راه خارج شهر برای عبور و مرور وسایل نقلیه.
- جاده اصلی - جاده ایکه در برخورد با جاده دیگر پهن تر است یا با نصب علائم راهنمایی اصلی تلقی شود.
- جاده فرعی - جاده ایکه از جاده اصلی منشعب شده و از آن تنگتر است یا با نصب علائم راهنمایی فرعی بشمار میرود.
- جاده خصوصی - جاده ایکه اشخاص یا مؤسسات برای استفاده شخصی ساخته اند و استفاده دیگران از آن منوط با اجازه مالک است.
- چرخ فلزی - چرخ ای است که محل تماس آن با کف زمین فلزی باشد.
- حق تقدم - حق عبور وسیله نقلیه ای زودتر از وسایل نقلیه دیگر یا از پیاده ها و بالعکس.
- خیابان - راه عبور و مرور در مناطق مسکونی.
- خیابان اصلی - خیابانیکه در برخورد با خیابان دیگر پهن تر است یا با نصب علائم راهنمایی اصلی تلقی شود.
- خیابان فرعی - خیابانیکه از خیابان اصلی تنگتر است یا با نصب علائم راهنمایی فرعی شناخته شود.
- دستگاه تهویه - دستگاهی که به وسیله گاز یا بخار متراکم هوای داخل اطاق وسیله نقلیه را خنک می نماید.
- دو چرخه موتوردار (گازی) - دو چرخه ایکه به وسیله موتور یکه نیروی آن متجاوز از پنج اسب نباشد حرکت نماید.
- راه - اعم است از خیابان و جاده و کوچه.
- راننده - کسی که هدایت وسیله نقلیه را توسط فرمان یا به وسایل دیگر بعهده داشته باشد.
- راه آهن - ریلهای آهنی موازی ثابتی که لکو موتیو ها و قطارها بر روی آن حرکت مینمایند.
- سازنده وسایل نقلیه - شخصی یا مؤسسه یا کارخانه ای که وسایل نقلیه ای را که مطابق این آئین نامه باید شماره گذاری شوند میسازد، یا قطعات ساخته آنها را سوار (مونتاز) مینماید.

• شماره‌های غیر مجاز

- الف: شماره ایکه بموجب آگهی قبلی نیروی انتظامی باید تجدید گردد.
- ب: شماره ایکه در کشور خارجی روی وسیله نقلیه نصب شده و پس از ورود به ایران با وجود انقضاء مدت اعتبار آن عوض نشده باشد.
- ج: شماره ترانزیت که در کشور ایران برای مسافرت به خارج داده شده و استفاده از آن در داخل کشور ممنوع است.
- د: شماره های موضوع قانون مجازات استفاده کنندگان از پلاکهای تقلبی مصوب سال ۱۳۴۵.

- شماره وسیله نقلیه - عدد یک یا چند رقمی که از طرف متصدیان مربوط روی پلاکهای مخصوص منقوش و به وسیله نقلیه منصوب میگردد.
- ظرفیت اتومبیل - وزن بار با تعداد مسافر که از طرف افسر کاردان فنی شماره گذاری نیروی انتظامی برای وسیله نقلیه تعیین میشود.
- علائم - هر نوع علامت مانند تابلو، نوشته، خط کشی، چراغ، سوت، حرکت دست و غیره که وسیله مقامات صلاحیتدار یا رانندگان برای کنترل و تنظیم عبور و مرور بکار میرود.
- قطعات اصلی - کلیه قسمتهای اساسی وسیله نقلیه که طبق این آئین نامه باید شماره گذاری شود مانند موتور و شاسی و اطاق که تعویض آنها باعث تغییر مشخصات اساسی وسیله نقلیه میگردد.
- کارت مشخصات - کارتی که مشخصات مالک و وسیله نقلیه شماره گذاری شده در آن ثبت و به مالک وسیله نقلیه تسلیم میگردد.
- کارت شهری - کارتی که مجوز رانندگی وسایل نقلیه عمومی در شهر و حومه می باشد.
- کوچه - راهی در مناطق مسکونی که عرض آن حداکثر شش متر باشد.
- گذرگاه پیاده - در تقاطع راهها امتداد پیاده روها در سواره رو یا هر محل دیگری از سواره رو که به وسیله خط کشی یا میخ کوبی یا سایر علائم جهت عبور پیادگان اختصاص داده شده.

- گواهی نامه رانندگی - اجازه نامه برای رانندگی وسایل نقلیه که از طرف مقامات صلاحیت دار به نام اشخاص صادر شود.
- منطقه ممنوعه - منطقه ومحلی که عبور و مرور وسایل نقلیه در آنها به وسیله علائم خاص ممنوع شده باشد.
- مواد خطرناک - هر نوع مواد منفجره یا محترقه یا مایعات آتش زا و گازهای فشرده و امثال آنها.
- مینی بوس - هر نوع وسیله نقلیه موتوری مسافر بری که ظرفیت آن با راننده حداقل ده نفر و حداکثر بیست و یک نفر باشد.
- وزن با بار - وزن وسیله نقلیه باضافه وزن بار آن.
- وسیله نقلیه موتوری - وسیله نقلیه ای که با نیروی موتور بر روی چرخهای خود حرکت کند.
- وسیله نقلیه غیر موتوری - وسیله نقلیه ای که نیروی محرک آن از موتور نباشد.
- وسیله نقلیه موتوری ویژه - وسیله نقلیه موتوری که مخصوص انجام کارهای فنی و ساختمانی و جاده سازی و امثال آن است.
- یدک - وسیله نقلیه چرخدار با موتور یا بی موتور که توسط وسیله نقلیه موتوری دیگری کشیده شود.
- یدک کش - وسیله نقلیه موتوری که یدک یا یدکهای را به دنبال خود میکشد.
- یدک متصل ( شبه یدک ) یدک بدون نیروی محرک ( بی موتور).



## پیوست ۲. انواع تابلوها و علائم راهنمایی و رانندگی

### گروه ۱. علائم اخباری



|                            |                        |                          |                               |                          |
|----------------------------|------------------------|--------------------------|-------------------------------|--------------------------|
| راه سمت راست<br>بن بست است | عبور از مقابل<br>ممنوع | راه سمت چپ<br>بن بست است | عبور از دو طرف را<br>آزاد است | راه سمت چپ<br>بن بست است |
|----------------------------|------------------------|--------------------------|-------------------------------|--------------------------|



|                         |                             |                            |                            |                           |
|-------------------------|-----------------------------|----------------------------|----------------------------|---------------------------|
| تعیین سمت عبور<br>به چپ | منطقه مخصوص<br>عابرین پیاده | تعیین جهت حرکت<br>در میدان | منطقه مخصوص<br>عبور دوچرخه | تعیین سمت عبور<br>به راست |
|-------------------------|-----------------------------|----------------------------|----------------------------|---------------------------|

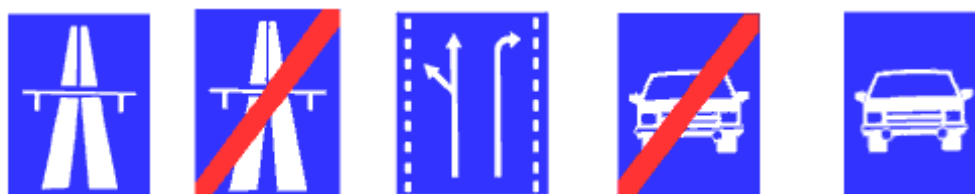


|          |                           |            |     |                    |
|----------|---------------------------|------------|-----|--------------------|
| تعمیرگاه | کمپینگ چادر<br>اتو کاروان | تلفن عمومی | متل | پمپ بنزین<br>300 m |
|----------|---------------------------|------------|-----|--------------------|





|                                   |                |                                   |                           |                               |
|-----------------------------------|----------------|-----------------------------------|---------------------------|-------------------------------|
| تعیین فاصله با شهر<br>در راه اصلی | خیابان یک طرفه | ابتدای ورود به<br>شهر در راه اصلی | تعیین سمت حرکت<br>و فاصله | به طرف فرودگاه<br>در راه اصلی |
|-----------------------------------|----------------|-----------------------------------|---------------------------|-------------------------------|



|                |                        |                        |                |          |
|----------------|------------------------|------------------------|----------------|----------|
| راه اتومبیل رو | پیان راه<br>اتومبیل رو | جهت نما در<br>راه اصلی | انتهی راه اصلی | راه اصلی |
|----------------|------------------------|------------------------|----------------|----------|



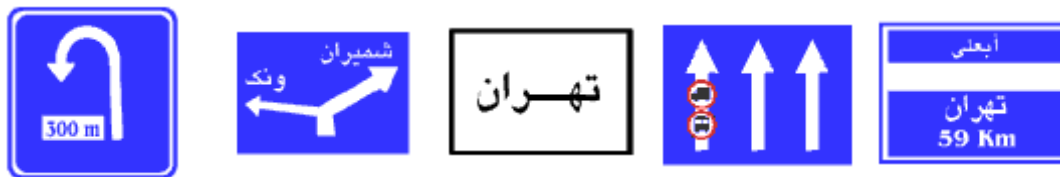
|                          |                                    |                                |
|--------------------------|------------------------------------|--------------------------------|
| حداقل سرعت<br>30 کیلومتر | تابلوهی فانوسی جهت نما در راه اصلی | استفاده اجباری<br>از زنجیر چرخ |
|--------------------------|------------------------------------|--------------------------------|



|                      |                                  |              |                         |                          |
|----------------------|----------------------------------|--------------|-------------------------|--------------------------|
| انتهای سبقت<br>ممنوع | انتهی محدودیت<br>سرعت ۴۰ کیلومتر | شماره خیابان | انتهای بوق زدن<br>ممنوع | پایان تمام<br>محدودیت ها |
|----------------------|----------------------------------|--------------|-------------------------|--------------------------|



|         |                        |           |                       |               |
|---------|------------------------|-----------|-----------------------|---------------|
| پارکینگ | پست امداد<br>هلال احمر | بیمارستان | پست امداد<br>صلیب سرخ | ایستگاه تاکسی |
|---------|------------------------|-----------|-----------------------|---------------|



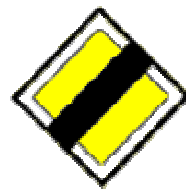
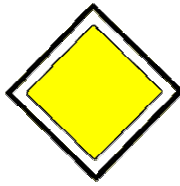
|                           |                       |                              |  |  |
|---------------------------|-----------------------|------------------------------|--|--|
| 300 متر به<br>محل دور زدن | راهنما در راه<br>اصلی | ابتدی ورود به<br>شهر در جاده | عبور کامیون و<br>اتوبوس از خط سوم<br>ممنوع است | راهنمی ورود به<br>شهر و تعیین فاصله<br>با شهر بعدی |
|---------------------------|-----------------------|------------------------------|--|--|



|                             |   |                      |                             |                |
|-----------------------------|---|----------------------|-----------------------------|----------------|
| پاساژ مخصوص<br>عابرین پیاده | پل هوایی و تونل<br>زیرزمینی مخصوص<br>عابرین پیاده | کمپینگ<br>اتو کاروان | فرعی به اصلی<br>در راه اصلی | کمپینگ<br>چادر |
|-----------------------------|---|----------------------|-----------------------------|----------------|



|                           |                      |                                 |                      |                              |
|---------------------------|----------------------|---------------------------------|----------------------|------------------------------|
| به طرف فرودگاه<br>در جاده | تعیین جهت<br>وزش باد | به طرف کمپینگ<br>با تعیین فاصله | شماره راه<br>اروپایی | به طرف متل<br>با تعیین فاصله |
|---------------------------|----------------------|---------------------------------|----------------------|------------------------------|





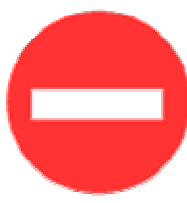


|                           |                |             |               |                      |
|---------------------------|----------------|-------------|---------------|----------------------|
| 200 متر به<br>خیابان اصلی | ایستگاه اتوبوس | خیابان اصلی | ایستگاه تاکسی | پایان خیابان<br>اصلی |
|---------------------------|----------------|-------------|---------------|----------------------|

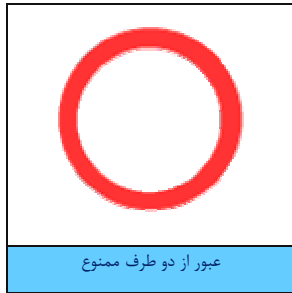
گروه ۲. علائم بازدارنده

|   |   |   |  |  |
|---|---|---|--|--|
|   |   |   |  |  |
| گردش به چپ<br>ممنوع                                   | توقف روزهای<br>زوج سمت چپ<br>ممنوع                | حق تقدم عبور<br>با وسیله نقلیه<br>مقابل است                 | توقف روزهای<br>زوج سمت راست<br>ممنوع             | گردش به راست<br>ممنوع                            |
|   |   |   |  |  |
| عبور با تریلی<br>ممنوع                                | عبور کامیون<br>با تریلی ممنوع                     | عبور موتورسیکلت<br>ممنوع                                    | عبور تراکتور<br>ممنوع                            | عبور کامیون<br>ممنوع                             |
|   |   |   |  |  |
| عبور وسیله نقلیه<br>با ارتفاع بیش از<br>5/3 متر ممنوع | عبور وسیله نقلیه<br>با وزن بیش از<br>5/5 تن ممنوع | عبور با تریلی و<br>بدون تریلی با طول<br>بیش از ۱۰ متر ممنوع | عبور با بار بیش<br>از ۲/۴ تن بر<br>هر اهرم ممنوع | عبور وسیله نقلیه<br>با عرض بیش از<br>2 متر ممنوع |






|   |   |   |   |  |
|---|---|---|---|--|
|  |  |  |  |  |
| سرعت بیش از ۳۰ کیلومتر برای کامیون و بیش از ۵۰ کیلومتر برای سواری ممنوع           | عبور وسیل نقلیه موتوری ممنوع  | حداکثر سرعت با بار بیش از ۳/۵ تن 30 کیلومتر                                       | عبور اتومبیل ممنوع  | عبور کامیون با وزن بیش از ۵/۵ تن ممنوع   |

|   |   |   |   |  |
|---|---|---|---|--|
|    |    |    |    |    |
| عبور پیاده ممنوع  | سبقت اتوبوس از سواری ممنوع  | توقف مطلقا ممنوع  | سبقت ممنوع  | عبور دادن حیوانات ممنوع  |
|  |  |  |  |  |
| پارک ممنوع  | عبور دوچرخه ممنوع   | بوق زدن ممنوع   | عبور دوچرخه موتوردار ممنوع  | دور زدن ممنوع  |





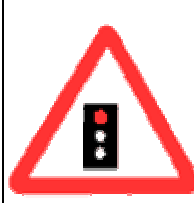
|   |   |   |   |  |
|---|---|---|---|--|
|  |  |  |  |  |
| سرعت بیش از 30 کیلومتر ممنوع  | ایست  | عبور ممنوع  | ایست  | گمرک ایست بازرسی   |



|   |   |                    |   |   |
|---|---|--------------------|---|---|
|   |   |                    |   |   |
| محل عبور<br>پیاده                                     | محل عبور<br>حیوانات اهلی                    | محل عبور<br>دوچرخه | محل عبور<br>حیوانات وحشی                    | محل عبور<br>اطفال                                       |
|   |   |                    |   |   |
| خطر گردش به<br>چپ                                     | خطر گردش به<br>راست چپ و                    | خطرناک پیچ         | خطر گردش به<br>چپ راست و                    | خطر گردش به<br>راست                                     |
|   |   |                    |   |   |
| تقاطع جاده با<br>با مستحفظ راه آهن<br>متری 300 نصب در | تقاطع جاده با<br>نصب راه آهن<br>متری در 200 | حق تقدم رعایت      | تقاطع جاده با<br>نصب راه آهن<br>متری در 100 | تقاطع جاده با<br>بدون مستحفظ راه آهن<br>متری 300 نصب در |

|   |   |   |   |   |
|---|---|---|---|---|
|  |  |  |  |  |
| ورود فرعی به راست اصلی از   | جاده دوطرفه   | تقاطع فرعی اصلی و   | باریک جاده شود می   | ورود فرعی به چپ اصلی از   |

|   |   |   |  |   |
|---|---|---|--|---|
|    |    |    |    |    |
| سر بالایی خطرناک  | پرتاب سنگ   | تقاطع جاده و بدون مستحفظ راه آهن محل تقاطع نصب در                                   | جاده لغزنده  | خطر سقوط در آب  |
|  |  |  |  |  |
| کوه ریزش  | دست انداز   | تقاطع جاده و با مستحفظ راه آهن محل تقاطع نصب در                                     | پل متحرک   | جاده در دست تعمیر   |
|  |  |  |  |  |
| خطرناک شیب  | تقاطع خطوط آهن مستحفظ بدون  | متر به محل 300 حق تقدم رعایت  | تقاطع خطوط آهن مستحفظ با   | خطرناک شیب  |

|   |   |   |  |   |
|---|---|---|--|---|
|  |  |  |  |  |
| تقاطع   | باند فرودگاه  | خطر کولاک<br>و مه   | میدان  | به چراغ راهنما<br>نزدیک می شوید   |



گروه ۴. علائم حق تقدم وسایل نقلیه در چهارراه



آبی، قرمز



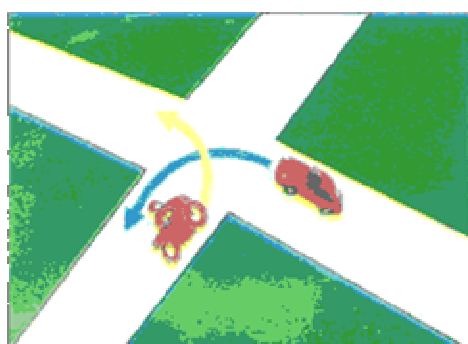
آبی زرد، قرمز



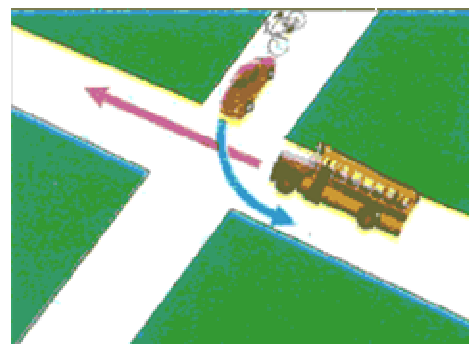
قرمز، آبی، زرد



قرمز، آبی



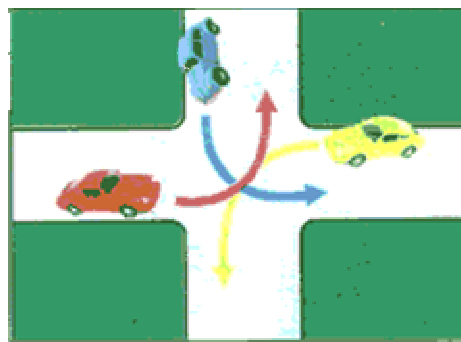
سواری، موتور سیکلت



سواری، دوچرخه، اتوبوس



قرمز، زرد، آبی

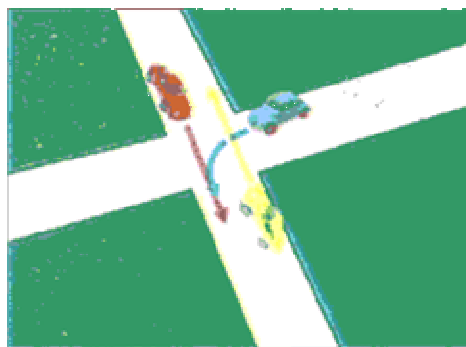


قرمز، آبی، زرد

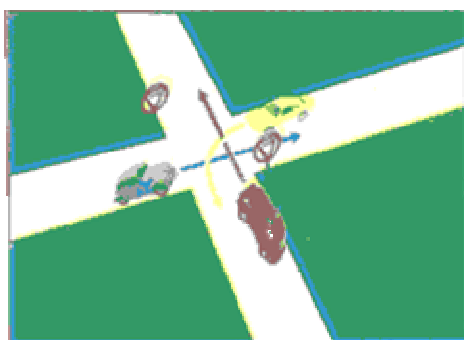




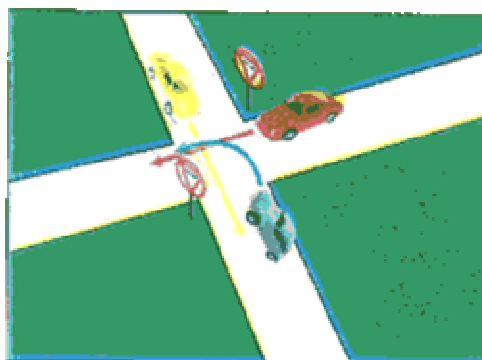
کامیونت، دوچرخه، سواری



قرمز، آبی، زرد



زرد، آبی، قرمز



زرد، آبی، قرمز



سواری، دوچرخه، اتوبوس



سواری، دوچرخه، کامیونت



آبی، زرد، قرمز یا سبز



دوچرخه، کامیونت، گاری، سواری



آتش نشانی، گاری، دوچرخه، سواری



استیشن سواری، دوچرخه، موتور سیکلت،

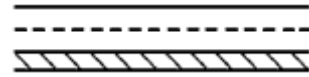
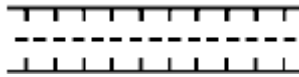
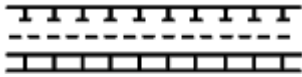
### گروه ۵. علائم خط کشی خیابانها



فقط راننده های اتومبیل اول و دوم می توانند به منظور دور زدن و یا سبقت گرفتن از روی آن عبور کنند



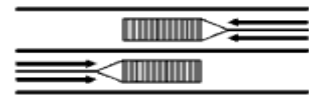
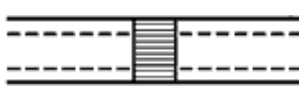
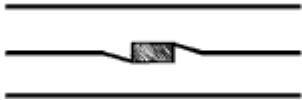
تواند وجه نمی هیچ راننده به از روی آن عبور کند



افقی است پارکینگ

عمودی است پارکینگ

مورب است پارکینگ



خط کشی در وسط جاده های  
که مانع وسط جاده عرضی  
باید نقلیه وسایل وجود دارد،  
کنند از سمت راست جاده عبور

باید و راننده خوانده می شود خطوط عابر پیاده این  
به آن پیش از رسیدن  
حق تقدم توقف کامل نموده، سپس با رعایت  
حرکت کند پیاده، عبور عابر

عرضی خط کشی در جاده های  
در نقلیه وسایل باید که  
جهت از دو طرف مانع یک  
کنند عبور

### پیوست ۳. مقررات گواهینامه رانندگی و کارت شهری

(مواد ۲۱ تا ۳۶ آیین نامه رانندگی)

**ماده ۲۱:** هرکس بخواهد با هر نوع وسیله نقلیه موتوری زمینی رانندگی کند باید دارای گواهینامه رانندگی مربوط به آن نوع وسیله نقلیه باشد.

**ماده ۲۲:** شرایط لازم برای صدور انواع گواهینامه های رانندگی به شرح زیر است:

الف- گواهینامه رانندگی موتور سیکلت.

۱- سن ۱۸ سال تمام

۲- قبول شدن در آزمایشهای آئین نامه راهنمایی و رانندگی با اتومبیلهای سواری: استیشن،

وانت، آمبولانس و مینی بوس به ظرفیت با بار تا ۳۵۰۰ کیلوگرم

ب- گواهینامه رانندگی پایه ۲ برای رانندگی با وانت و کامیونت تا ظرفیت ۳۵۰۰ کیلوگرم و اتومبیلهای سواری و استیشن:

۱- سن ۱۸ سال تمام

۲- قبول شدن در آزمایشهای آئین نامه راهنمایی و رانندگی با اتومبیل سواری

ج- گواهینامه رانندگی پایه ۱ برای رانندگی با کلیه وسایل نقلیه موتوری زمینی باستثناء موتور سیکلت.

۱- سن ۲۳ سال تمام

۲- قبول شدن در آزمایشهای آئین نامه راهنمایی و رانندگی و رانندگی با اتومبیلهای بزرگ اعم از کامیون بظرفیت بیش از ۳۵۰۰ کیلوگرم و اتوبوس.

۳- داشتن اطلاعات فنی لازم

۴- گذشتن ۲ سال تمام از تاریخ اخذ گواهینامه رانندگی پایه ۲

د- گواهینامه رانندگی ویژه برای رانندگی با وسایل نقلیه سنگین، جاده سازی و ساختمانی و مخصوص حمل اشیاء سنگین و جراثقال اسکله ها

۱- سن ۲۳ سال تمام

۲- قبول شدن در آزمایشهای آئین نامه راهنمایی و رانندگی و روشن کردن موتور و راندن وسائل نقلیه مورد نظر در جهات مختلف - ترمز کردن و دور زدن با آنها در گواهینامه رانندگی ویژه نوع وسیله نقلیه‌ای که دارنده می‌تواند با آن رانندگی کند، قید می‌شود. برای رانندگی با وسائل نقلیه ویژه‌ای که سرعت آنها از ۳۰ کیلومتر در ساعت تجاوز می‌کند در شهرها و راههای عمومی علاوه بر داشتن گواهینامه ویژه داشتن گواهینامه پایه ۱ نیز ضروری است.

۵- گواهینامه رانندگی با تراکتور چرخ لاستیکی در مزارع

۱- سن ۱۸ سال تمام

۲- قبول شدن در آزمایش آئین نامه راهنمایی و رانندگی

۳- قبول شدن در امتحان رانندگی با تراکتور

۴- گواهی صلاحیت استفاده از ماشینهای کشاورزی از طرف وزارت جهاد کشاورزی و منابع

طبیعی

و- گواهینامه رانندگی دوچرخه موتوردار (گازی):

۱- سن ۱۵ سال تمام

۲- قبول شدن در آزمایش شفاهی آئین نامه راهنمایی و رانندگی

۳- قبول شدن در امتحان رانندگی با دوچرخه موتوردار (گازی)

**تبصره ۱:** کسانی که سن آنان از ۲۵ سال تمام کمتر نباشد برای اخذ هر گونه گواهینامه رانندگی از شرط سواد معاف می‌باشند.

**تبصره ۲:** دارندگان گواهینامه رانندگی پایه ۲ در صورتی می‌توانند با وسائل نقلیه عمومی باری که ظرفیت بارگیری آن مطابق مشخصات ساخت کارخانه سازنده بیش از ۳۵۰۰ کیلوگرم نباشد همچنین با اتومبیلهای سواری عمومی و استیشن عمومی و مینی بوس و

آمبولانس رانندگی نمایند که سن آنان از ۲۳ سال تمام کمتر نباشد و یکسال تمام از تاریخ اخذ گواهینامه گذشته باشد.

**تبصره ۳:** کلیه گواهینامه‌های رانندگی با تراکتورهای زراعتی که تا تاریخ ۱۳۵۱/۱۱/۲۴ از طرف شهربانی/ نیروی انتظامی صادر شده است همچنان معتبر می‌باشد.

**ماده ۲۳:** در موارد زیر صدور گواهینامه رانندگی ممنوع است:

- ۱- هر گاه متقاضی به بیماری صرع یا جنون مبتلا باشد؛
- ۲- در صورتیکه متقاضی کور باشد مگر برای متقاضیان گواهینامه‌های موتور سیکلت و تراکتور زراعی و پایه دوم اتومبیل (بدون آنکه اجازه رانندگی وسایل نقلیه عمومی و اتومبیل‌های آموزشگاه‌های رانندگی را داشته باشد) که فاقد یک چشم باشند. دارندگان گواهینامه پایه دوم اتومبیل فاقد یک چشم باید نقص میدان دید خود را با نصب آینه مخصوص در اتومبیل جبران نماید.
- ۳- هر گاه میزان دید متقاضیان گواهینامه‌ها کمتر از حد مقرر بوده و با استفاده از عینک قابل جبران نباشد. حد مقرر میزان دید بر حسب موارد بشرح زیر است:
  - الف- برای گواهینامه‌های پایه دوم اتومبیل و تراکتور و ویژه و موتورسیکلت با یک چشم و چشم دیگر با میدان دید طبیعی یا در صورتیکه میزان دید یک چشم کمتر از باشد مجموع دید دو چشم با میدان دید طبیعی
  - ب- برای گواهینامه پایه یک و کارت مخصوص رانندگی با وسایل نقلیه عمومی و اتومبیل‌های آموزشگاه‌های رانندگی با یک چشم و چشم دیگر با میدان دید طبیعی یا در صورتیکه میدان دید یک چشم کمتر از باشد مجموع دید دو چشم با میدان دید طبیعی
- ۴- برای کر مطلق و گوژپشت به‌جز گواهینامه پایه دوم رانندگی بدون آنکه اجازه رانندگی با وسایل نقلیه عمومی و اتومبیل‌های آموزشگاه‌های رانندگی را داشته باشد
- ۵- هرگاه متقاضی فاقد انگشتان دست یا پا باشد بنحوی که فقدان انگشتان مانع انجام اعمال طبیعی و لازم برای رانندگی باشد.

۶- اگر متقاضی بعلت فقدان دست یا پا و یا ضعف بعضی از عضلات دست یا پا که به دلیل ابتلا به فلج یا امراض دیگری حاصل شده نتواند مستقلاً" یا با استفاده از دست و پای مصنوعی و یا به کمک ماشینهایی که وسائل مخصوص برای تسهیل رانندگی در آنجا تعبیه شده به راحتی از عهده رانندگی برآید.

**ماده ۲۴:** هر گاه پزشک و افسر کاردان فنی نیروی انتظامی تشخیص دهد که اشخاص مبتلا به ضعف بینائی یا شنوائی و همچنین اشخاص مذکور در بندهای ۵ و ۶ ماده قبل به کمک عینک یا سمعک یا سایر وسائل مصنوعی به طور طبیعی قادر به رانندگی می باشند صدور گواهی نامه به نام آنان در صورت جمع شرایط لازم دیگر مانعی ندارد. لکن در متن گواهینامه باید تصریح شود که فقط با عینک یا سمعک یا چه نوع وسیله ای می تواند رانندگی نمایند. آزمایش از داوطلبان نامبرده در بندهای ۵ و ۶ باید منحصرأ" در پایتخت و به وسیله سه نفر افسر کاردان فنی آزمایش رانندگی با وسیله نقلیه مخصوص انجام گیرد.

**ماده ۲۵:** درخواست کننده هر نوع گواهینامه رانندگی باید مدارکی را که از طرف راهنمائی و رانندگی اعلام میشود به مراجع آگهی شده ارائه کند.

**ماده ۲۶:** از متقاضی اخذ گواهی نامه رانندگی قبل از سایر آزمایشها باید آزمایش پزشکی به وسیله پزشکانی که نیروی انتظامی معرفی می نماید یا افسرانی که با وسایل و تجهیزات فنی مخصوص آزمایش مزبور مجهز خواهند بود به عمل آید.

**ماده ۲۷:** هرگاه در خواست کننده به تصدیق آزمایش کنندگان در کلیه آزمایشها موفق شود گواهی نامه مورد تقاضا پس از اخذ مدارک مقرر به نام او صادر و تسلیم می گردد.

**ماده ۲۸:** مدت اعتبار هر گواهی نامه در متن آن درج می شود. دارنده آن ملزم است که ظرف یکماه پس از پایان مدت مقرر برای تمدید مدت اعتبار یا تعویض آن با گواهینامه هم ارز، به نیروی انتظامی مراجعه نماید. نیروی انتظامی می تواند هنگام تمدید یا تعویض گواهی نامه از متقاضی آزمایش پزشکی مجددی به عمل آورد. هرگاه کسانیکه مدت اعتبار گواهی نامه آنان منقضی شده قبل از اخطار مأمورین برای تمدید یا تعویض آن به نیروی انتظامی مراجعه نمایند از پرداخت جریمه معاف خواهند بود.

**تبصره:** گواهی نامه های رانندگی سیاسی احتیاج به تمدید مدت اعتبار ندارد.

**ماده ۲۹:** رانندگی با هر نوع تاکسی علاوه بر گواهینامه رانندگی (اعم از پایه ۱ یا ۲) مستلزم داشتن کارت مخصوص رانندگی تاکسی است که از طرف راهنمائی و رانندگی صادر میشود. برای صدور این کارت راننده باید دارای شرایط زیر باشد:

۱- داشتن حداقل ۲۳ سال تمام

۲- انقضای ۱ سال تمام از تاریخ اخذ گواهینامه رانندگی (درمورد گواهینامه رانندگی پایه ۲)

۳- داشتن سواد خواندن و نوشتن

۴- قبول شدن در آزمایش شهرشناسی

۵- نداشتن سابقه محکومیت از حیث ارتکاب جنایات عمدی، سرقت، خیانت درامانت، اخذ مال بعنف و جنحه‌های مربوط به منافیات عفت

**ماده ۳۰:** اگر گواهی نامه رانندگی یا کارت شهری مفقود شود یا از بین برود دارنده آن می‌تواند تقاضای صدور المثنی کند. نیروی انتظامی پس از احراز صحت ادعای درخواست کننده با دریافت مدارک لازم المثنی صادر و به وی تسلیم خواهد نمود.

**ماده ۳۱:** افراد زیر از داشتن گواهینامه رانندگی ایرانی معاف می باشند:

۱- خارجیانی که گواهی نامه رانندگی کشورهای خارجی دارند به شرط معامله متقابله.

۲- دارندگان گواهینامه بین‌المللی در صورتی که مدت اعتبار آن نگذاشته باشد.

**ماده ۳۲:** تبدیل گواهینامه رانندگی صادرشده از کشورهای خارج به گواهینامه رانندگی ایرانی منوط به مشاهده گواهینامه رانندگی خارجی و ترجمه رسمی آن و سایر مدارک لازم با توجه به کیفیت و نحوه صدور گواهینامه خارجی در کشور صادر کننده آن خواهد بود.

**ماده ۳۳:** ایرانیانی که از کشورهای خارجی گواهی نامه رانندگی گرفته‌اند در صورتی که بخواهند در ایران رانندگی کنند باید ظرف سه ماه پس از ورود به ایران با تسلیم مدارک لازم و گذراندن آزمایش کتبی آئین نامه گواهی نامه خارجی خود را به گواهی نامه ایرانی تبدیل نمایند. هرگاه کشور صادر کننده گواهی نامه خارجی



نسبت به گواهی‌نامه‌های صادره از ایران معامله متقابل ننماید در این صورت گواهی‌نامه مزبور در ایران اعتبار ندارد.

**ماده ۳۴:** برای کسانی که گواهی‌نامه رانندگی آنان توقیف شده نباید مجدداً "گواهی‌نامه صادر شود و به فرض صدور از درجه اعتبار ساقط است و به وسیله نیروی انتظامی اخذ و ابطال خواهد شد.

**ماده ۳۵:** نیروی انتظامی می‌تواند:

۱- در صورتی که گواهی‌نامه رانندگی اشتباهاً "یا ناقص صادر شده باشد آنرا مسترد دارد و پس از رفع اشتباه یا نقص گواهی‌نامه صحیح صادر و تسلیم کند.

۲- هرگاه گواهی‌نامه‌های متعددی جهت رانندگی یک‌نوع وسیله نقلیه بنام یک نفر صادر شود یکی از آنها را با انتخاب او به وی تسلیم و بقیه را اخذ و ابطال نماید. هرگاه صاحب گواهی‌نامه مشمول تبصره ماده ۱۹۳ آئین‌نامه رانندگی باشد، تمام محکومیتها و تخلفات مورد نظر که در گواهی مأخوذ ثبت بوده باید در گواهی‌نامه‌ای که به وی تسلیم می‌شود درج گردد.

**ماده ۳۶:** هرگاه دارنده گواهی‌نامه یکی از شرایط پزشکی مذکور در این آئین‌نامه را از دست بدهد نیروی انتظامی می‌تواند از او دعوت نماید که ظرف یکماه برای انجام آزمایشهای ضروری حاضر شود. در صورتی که فقدان شرط و صلاحیت رانندگی ضمن آزمایش جدید محرز گردد گواهی‌نامه از وی اخذ و ابطال خواهد شد. اگر نقضی در شرایط مذکور وجود داشته باشد گواهی‌نامه تا تکمیل شرایط توقیف و سپس به صاحب آن مسترد خواهد گردید.