

بروس گاف – جامعه علیه نبوغ خلاق

آرش حق طلب

دانشجوی کارشناسی معماری دانشگاه سراسری ارومیه

Haghtalab.arash@gmail.com

مقدمه

بروس گاف کیست؟ کسانی هستند که او را نابغه ای بزرگ و استاد معرفی می کنند در حالی که دیگران از او به عنوان فردی دیوانه آنارشیست ، مبتذل و عاشق بی نظم یاد می کنند. ولی گاف کدام یک از اینهاست؟ آیا او در رویا زندگی می کرد و یا رویایی در او زندگی می کرد؟ او فقط با کارهایش حرف می زند. این جوابی است بسیار شفاف در عین حال مبهم همانند نوشته های مقدس . با شجاعت ، تمایز او به ماموریتش ادامه داد : پیشرفت معماری بومی و طبیعی .

در کنار تاثیراتی که بر معماری خارج از آمریکا گذاشت، از او همچنان بعنوان آمریکایی با ویژگی های فرد گرایی ، منطقه گرایی و ناسیونالیسم یاد می شود. کارهای اولیه این معمار انقلابی توجهات زیادی را از محافل حرفه ای معماری آمریکا جلب کرد از جمله نظرات می توان به این نظرات اشاره کرد:

لوئیس سالیوان : " کاری بسیار قابل توجه از جوانی با این سن کم "

فرانک لوید رایت : " یکی برترین استعداد های این کشور که کارش را به معماری طبیعی اختصاص داده ، جانشین من در صحنه ی معماری آمریکا "

آمنچیو ویلیامز : " تنها معماری واقعی آمریکایی "

اصول حرفه ای او ، منطقه گرایی ، ترکیب مدولار و ترکیب های فضایی او بعلاوه ی استفاده از نوع جدید مصالح و فرم ها او را به شهرت جهانی رساند. در آلمان ، فرانسه ، ژاپن ، آمریکای جنوبی ، مجلات مختلف در مورد کارهای او و فلسفه اش مقالاتی چاپ کردند. آمریکایی ها باید به هم عصر بودن با سادگی ، جدیت، تعصب گاف افتخار کنند. آنها باید بخاطر تاثیر فوق العاده ی غیر معمولی که گاف بر اثر تلاش های زیادش و فداکاری های زیاد بر فرهنگ آنها گذاشت از او ممنون باشند. سختی هایی که کشید بخاطر اینکه خود را با اوضاع وفق نداد ، چرا که با خودش و حرفه اش صادق بود. بخاطر باطن ساده اش باید طعم تلخ تمسخر اجتماعی و حرفه ای را می کشید. این همان داستان پرومته ، گالیله ، داوینچی ، سالیوان و.... است که دوباره و دوباره تکرار می شود. جامعه بر علیه نبوغ خلاق.

بیوگرافی

بروس گاف در هشتم ژوئن سال ۱۹۰۴ میلادی در آلتون کانزاس بدنیا آمد. پدرش کارلیس گاف مغازه دار و مادرش معلم بود. وی بیشتر دوران کودکی خود را در سفر گذراند. در کودکی استعداد خود را در طراحی و نقاشی نشان داد و در ۱۲ سالگی به مدرسه معماری تولسا

فرستاده شد. طرح های اولیه که می کشید نشان دهنده ی چمن زاری با توصیف زیبا بود. هنوز هم یکی از کارهایش که در ۱۹۲۰ طراحی شده بود در ۱۹۶۰ هم مکانی خوب برای زندگی بشمار می آمد و نشان دهنده ی تداوم و پایداری کار اوست.

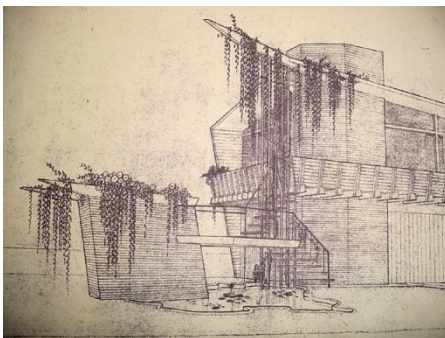


شکل (۱) بروس، گاف

دهه سی ام گاف بسیار ساده و کاربردی هستند ولی

نقاشی های او از آنها بحدی زیبا بود که فراتر از نیازهای طراحی شد. برای بروس گاف معماری به همان اندازه که در مورد طراحی بود درباره ی موسیقی، مجسمه سازی و رقص نیز بود. این برای او مانند فرمولی آموخته شده نبود که بتواند از آن در همه ی کارهایش استفاده کند. معماری برایش زمان حال بود. در سال ۱۹۳۴ به شیکاگو رفت تا برای آلفونسو

ایانلی کار کند. بعضی از طراحی هایش تاثیر ساخت گرایی روسی یا باهاوس آلمان بر او را نشان می دهد. او همچنین شروع به تدریس در آکادمی هنرهای زیبا شد. تدریس همانند معماری برای گاف تبدیل به هنر شد. در دوران تدریس دانشجویانش از او بعنوان الهام بخشترین استاد خود یاد می کردند.



شاید هیچ معمار آمریکایی قرن بیستمی بی باک تر از بروس نباشد. شاید نمونه های مانند بروس گاف در تاریخ هنر کم باشند. فرانک لوید رایت حتی به او پیشنهاد کرد که از تحصیلات آکادمیک معماری پرهیز کند و چیزی را که او را بروس گاف

کرده است از دست ندهد. با وجود اینکه هیچ

تحصیلات آکادمیکی ندیده بود بخاطر مهارت در هنرش بعنوان رئیس دپارتمان معماری دانشگاه اکلاهما منصوب شد.

بعد از جنگ کارش به یک اکپرسیونیسم کامل تبدیل شد. با توجه تجربیاتش از جنگ شروع به استفاده از مصالح موجود و مهیا در منطقه کرد. سنگهای طبیعی بر روی دیوار های مار پیچ و منحنی و خورده شیشه و تکه شیشه برای عبور نور طبیعی. سقفهای قوس دار کلبه ها را به فرم های مارپیچ تبدیل کرد و اتاق



شکل (۳) نمونه ای از طراحی های بروس گاف

هایی معلق از کابل های فولادی ساخت.

بروس که دیگر از سنت گراها نمی هراسید شروع به استفاده از هر گونه مصالحی در ساختمان چه تزئینی چه سازه ای کرد. شیشه های زیر سیگاری در دیوارها جاسازی می کرد که با برخورد نور حالت رنگین کمان گرفته و رنگ ها را در فضای داخلی کارهایش پخش می کرد.

این رویکرد های ابتکاری و خلاق گاهها نتایج بسیار اسفباری در پی داشتند ولی مانند هر هنرمند بزرگ دیگری گاف از بد بودن نمی ترسید. میراث گاف تازه امروز درک می شود زمانی که معماری اکپرسیونیسم ستاره های جدیدی همانند فرانک گهری ، رم کولهاس و پیتر آیسمنن به خود می بیند.

موسسه ی هنر شیکاگو هم اکنون آرشیوی از کارهای گاف در خود نگه می دارد و گاف را بعنوان یکی از پیشروان مدرنیسم قرن بیستم معرفی کرده است.

گاف در ۴ آگوست ۱۹۸۲ در سن ۷۸ سالگی چشم از جهان فرو بست. بقایای

بروس گاف – جامعه علیه نبوغ

جسد سوزانده شده ی او در گورستان گریسلند در شیکاگوی ایلینویز به خاک سپرده شد. گرنه گوستاوسون یکی از شاگردان او سنگ قبر وی را طراحی کرد که شامل یک تکه شیشه شکسته است که نماد کارهای گاف می باشد.



شکل (۶) نمونه ای از طراحی های بروس گاف



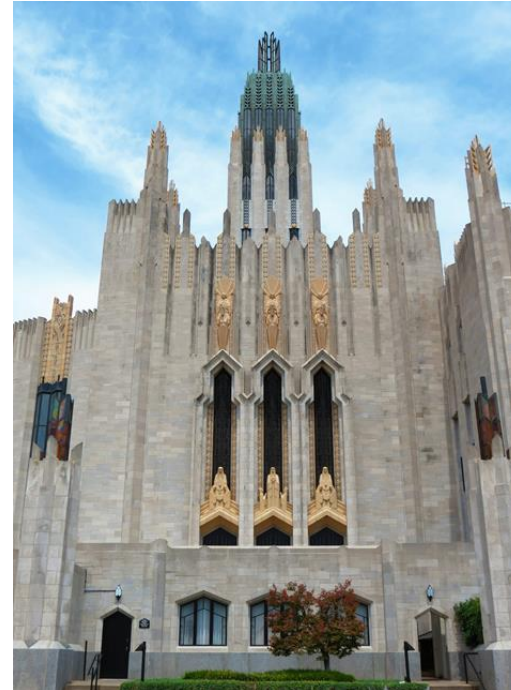
شکل (۴) نمونه ای از طراحی های بروس گاف



شکل (۵) یادمان بروس گاف

کلیسای متودیست خیابان بوستون Boston Avenue Methodist Church

پروژه ی کلیسای متودیست بود که گاف را به شهرت رساند. این ساختمان بعنوان اولین نمونه کلیسا ساخته شده به سبک آمریکایی مورد تحسین قرار گرفت.



شکل (۷) نمای کلیسای متودیست

کلیسا برای استفاده ی ۱۹۴۳ عضو آن ساخته شده است. ارتفاع برج آن ۲۵۸ فوت می باشد. ورودی به سالن ۱۸۰۰ نفری سمت راست و لابی اجتماعی در سمت چپ باز می شود. سقف طاقی آن به سمت جنوب و شمال گسترش می یابد. پشت لابی، مکان آموزشی قرار دارد. نور خورشید از سقف و از یازده پنجره پشت صندلی ها وارد فضا می شود.

طراحی این ساختمان نه تنها تحسین منتقدان و مجله ها را به همراه داشت بلکه موجب شناخته

شدن گاف در اروپا توسط کتاب چاپ شده ی معماری نوین جهان اثر شلدون چینی شد.

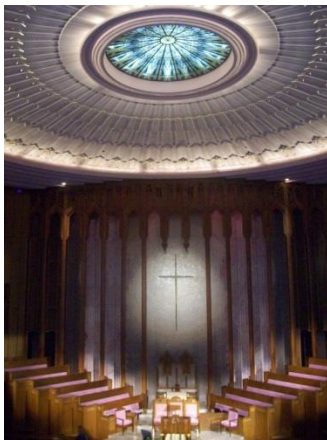
چینی در کتاب خود می نویسد :

" اینجا در تالسای اوکلاهاماست که یکی از جذابترین نوع کلیسا پدید آمده است. کلیسای



شکل (۸) ورودی های کلیسای متودیست

به نظر گاف بالاترین ستایشی که از این کار او شده توسط خدمتکار سیاه پوست خواهرش بوده که به محض دیدن ساختمان گفته: "این زیباترین ساختمانی است که تا به حال دیده ام. به مانند این است که همین الان از بهشت فرستاده شده است."



شکل (۹) دیدی از صحن اصلی کلیسای متودیست

متودیست خیابان بوستون فرمی دارد که همه چه داخل و چه خارج از آن کلیسا بودن آن را تشخیص می دهند. جزئیات این ساختمان جسورانه زیبا، زینتی، تازه و زنده هستند. حجم ها به خوبی فرم داده شده اند و پلانی کاملاً واضح دارد. ولی چرا برای متودیست؟ این چیزی است که من نمی توانم توضیح دهم. در ضمن پلان ساختمان نشان دهنده ی جریان زندگی در کل ساختمان حتی در نهادینه ترین و سنتی ترین قسمتهاست."

گاف که اکثر کارهایش در سبک ارگانیک است دریافت که سبک گاتیک برای رسیدن به هدفش در این طرح بسیار مناسب است و همچنین ارتباط نزدیکی نیز به سبک معماری ارگانیک دارد. این ساختمان حاصل ترکیب این دو سبک با هم توسط خلاقیت بوس گاف

است که گاف از آن بعنوان گاتیک نوین یاد کرده است.



شکل (۱۰) تزئینات بیرونی کلیسای متودیست

این کلیسا در سال ۱۹۷۸ در فهرست مکان های تاریخی و ملی آمریکا ثبت شده است. همچنین در سال ۱۹۹۹ بعنوان لندمارک ملی ثبت شد.

عمارت ساموئل فورد

Ford Residence

در اورورای ایلینویز (در ۴۰ مایلی شیکاگو) خانه ای هست که احتمالاً لقب هایش بیشتر از هر جایی است که تا به حال ساخته شده است. این خانه را "قفس پرنده" "تله موش" "کلاه اسب دوانی" "کدو تنبل" "گوجه فرنگی" "سیب بزرگ" یا بصورت کلی تر "آشیانه یا چتر" لقب داده اند.



شکل (۱۱) عمارت فورد

اینجا خانه ی آقای ساموئل فورد رئیس کمپانی گاز فورد و خانم روث ون سیکل فورد مدیر آکادمی هنرهای زیبای شیکاگو است. طراحی خانه از ابتدا به بروس گاف و ساخت آن هم به "دن تسی" داده شد. از ابتدای کار سازه ی چتر مانند توجه همسایه ها و بینندگان خارجی را جلب کرد و موجب انتقادهای کورکورانه ای از طرف همسایه ها شد. همین انتقاد ها باعث معروف شدن و اوج گرفتن این خانه گشت. در ورودی خانه بر روی



شکل (۱۲) نمای بیرونی عمارت فورد

تابلویی اظهار نظر معروف فورد نوشته شده است " ما هم این خانه را دوست نداریم !"



شکل (۱۳) جزئیات سقف عمارت فورد

هزینه ی کامل ساخت این خانه ۶۴۰۰۰ دلار بود. در هفته ی اول حدود ۴۰۰۰ نفر از این خانه بازدید کردند. حال مدت زیادی از ساخت این خانه می گذرد و در طی این سالها افراد زیادی از فرم های پلاستیکی , رنگ , استفاده از مصالح و ترکیب فضایی این خانه را تحسین کرده اند. این خانه از نظر بسیاری هم تراز با بهترین کارهای میس وندرو است.

صاحب خانه از همه شادمان تر است : " ما نمی دانیم چگونه می توانیم در خانه ی دیگری زندگی کنیم. من حتی وقتی به دیدن دوستانمان می رویم در



شکل (۱۴) نمای داخلی عمارت فورد

خانه شان احساس ناآرامی می‌کنم. بودن در اتاقی با سقف مسطح باعث ایجاد حس خنده داری در من می‌شود."

خانه در مساحتی به اندازه ی یک سوم هکتار ساخته شده و دارای سه بخش اصلی است : یک اتاق نشیمن و دو اتاق خواب. در نگاه اولیه از جاده کناری خانه شبیه علائم شیمیایی به

نظر می‌رسد و همچنین شباهت‌های بسیاری به خانه‌های قبایل آفریقایی و استوپا‌های هندی‌ها دارد. گاف از خانه‌های مستطیلی با سوراخ‌های کوچک متفر بود و دایره را فرمی دوستانه غیر رسمی و مناسب طرح هایش می‌دانست. خانه دارای



شکل (۱۵) نحوه ی استفاده از مصالح عمارت فورد

مرکزی دایره ای کنبد دار با دو الحاقی نیم دایره از کناره‌ها به عنوان اتاق خواب

هاست. درون دیوار سنگی ، بخاطر ایجاد درخشش ، گاف از میزان زیادی تکه شیشه شکسته استفاده کرد. از طناب فلزی مازاد نیروی دریایی برای پوشش سقف استفاده کرد. بدلیل اینکه

هیچ پنجره ای وجود ندارد تهویه هوا از سقف و منافذ دیوار انجام می‌شود. فضای خانه به معنای واقعی جاری است. میهمان هنگام ورود به خانه ناخودآگاه وارد این جریان می‌شود و مجبور به شرکت در این تجربه ی نامعمول میشود. ترکیب



شکل (۱۶) نمای داخلی عمارت فورد

های این خانه بهترین حالت ترکیب ممکن می‌باشند ، "بدون شروع بدون پایان".

Ledbetter House

خانه لدبتر



شکل (۱۷) نمای خارجی خانه لدبتر

در خانه ی لدبتر که در سال ۱۹۴۷ در نورمن طراحی شد گاف از تجربه اش در جنگ و دوره های کالیفرنیا و همچنین تحقیقاتش در زمینه ی نور و تاثیراتش استفاده کرد. او برای اولین با تلاش کرد که میزان نور وارد شده به داخل خانه را به تعدل برساند و پنجره‌ها را در گوشه ها گذاشت که از بازتاب خیابان و خیره گی

جلوگیری کند. در کارهای قبلی اش گاف متوجه شده بود که طرح ریزی عناصر بخصوص

عناصر معلق در گوشه‌ها توهم ایجاد می‌کنند. پس در این پروژه و پروژه‌های بعدی اش با بالا بردن انتهای نوردر جهت تصحیح این نقص برآمد .

خانه مستطیل شکل بوده و که بخش‌های آن توسط دیوار سنگی از هم جدا شده همچنین بخش عقبی کاملا به این شکل بوده و بخش جلویی دارای پرده‌های شفاف می‌باشد. گاف که همیشه در استفاده از مصالح نامتعارف



شکل (۱۸) عکسی از چهره ی حضار هنگام بازدید از خانه

در دانشگاه اوکلاهاما بود که چند تن از کارگران میدانهای نفتی اوکلاهاما برای ساخت کلیسایی به او مراجعه کردند. آنها پول کمی داشتند ولی تعداد زیادی لوله ی نفتی داشتند و



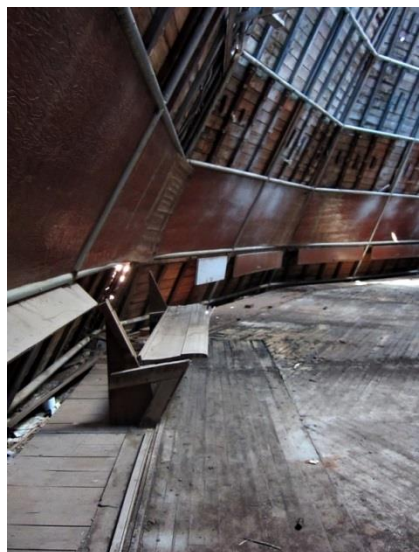
شکل (۲۲) نور گیر سقف

تعدادی از آنها در جوشکاری ماهر بودند. پس گاف طرحی ساده ارائه کرد که می توانستند از مصالح اضافی منطقه استفاده کنند و خودشان ساختن کلیسا را به عهده بگیرند.

همکار قدیمی گاف , بارت پرنس می گوید :
" گاف می خواست چیزی به آنها بدهد که حس آرمانگرایی آنها را داشته باشد . "

کلیسا یک ۱۲ ضلعی است که از کف تا سقف ناقوس ادامه دارد .اتصالش به بیرون توسط دوازده دنده از جنس لوله های خم شده و جوش داده شده به خط لوله های سبکتر می باشد. همچنین گاف از سایدینگ های راه راه استفاده شده در میدان های نفتی هم در داخل و هم در خارج بنا استفاده کرده است.

میریل بلیر یکی از ساکنان که در ساخت

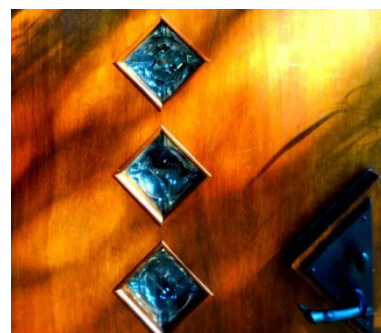


شکل (۲۳) نمای داخلی کلیسا



شکل (۱۹) دیوار سنگی بیرونی و دیسک معلق

مشتاقت بود از تعداد زیادی شیشه های اضافی در درها و پانل های چوبی عمودی استفاده کرد تا نور طبیعی را در تمام خانه جریان دهد. قسمت بیرونی هم با دیسک های معلق UFO شکل به عنوان یک کاراژ بدون سقف و ایوان ساخته شده است.



شکل (۲۰) شیشه های جاسازی شده بر روی در

با این طراحی ابتکاری گاف به دنیا نشان داد که فردا امروز است.عموم نیز با این نظر گاف موافق بودند.هنگام اتمام کار و در هفته شروع به کار خانه ,راه حل غیر متداول گاف برای خانه باعث گردهمایی حدود ۱۴۰۰۰ نفر برای دیدن کار شدند که بزرگترین جمعیت غیر ورزشی در تاریخ نورمن بود.

این اثر در سال ۲۰۰۱ در فهرست اماکن ملی تاریخی آمریکا ثبت شد.

Hopewell Baptist Church

کلیسای هوپ ول باپتیست



شکل (۲۱) کلیسای هوپ ول باپتیست

گاف فرم کلیسا را بصورت فراخوانی بر فرهنگ مردمان محلی اوکلاهاما در نظر گرفت , یادگاری از تاریخ که با میدان های نفتی وست ادموند توسط شخصیت ابتکاری گاف در استفاده از مصالح گره خورده است.او

بروس گاف – جامعه علیه نبوغ

کلیسا کمک می کرده همچنان در آن اطراف زندگی می کند.

" همسرانمان بعد از اتمام کار روزانه شان ساعت ها بر روی ساخت کلیسا کار می کردند. من کمک جوشکار بودم و در جوشکاری لوله ها کمک می کردم. سنگهای استفاده شده در ساختمان همه محلی هستند. ما با میله و خوک و وسایل های مان به محل سنگ ها می رفتیم و آنها می شکستیم و به محل ساخت می آوردیم ."

کلیسا در سال ۱۹۵۰ توجهات زیادی را بخود جلب کرد. نه تنها بخاطر ظاهر کاملاً جالب و متفاوتش بلکه بخاطر هزینه ساخت فوق العاده کم ۲۰۰۰۰ دلاری آن. اثر در مجله های آرکیتکچرال فرم ، پاپیولار میکنیکز ، آلومینیوم بولتاین ، دیلی اوکلاهما و همچنین شیکاگو سان تایمز به چاپ رسید.

این اثر در سال ۲۰۰۲ در فهرست اماکن تاریخی آمریکا ثبت شد.

خانه باوینگر

Bavinger House

"وقتی باوینگر ها برای طراحی خانه شان به من مراجعه کردند چند خواسته ی غیر معمول داشتند که هم چالش برانگیز بود و هم الهام بخش ."

گاف که در هنگام این چالش در بهترین دوران معماریش بود مشکل طراحی خانه را با راه حلی بسیار غیر متداول حل کرد که این راه حل تاثیر زیادی بر معماری مدرن آن زمان داشت . باوینگرها که از زندگی در جعبه های کوچک



شکل (۲۴) خانه باوینگر

بروس گاف – جامعه علیه نبوغ

مستطیل شکل خسته شده بودند ، یک فضای بزرگ باز می خواستند که همه ی اعضای خانواده بتوانند کارهای حرفه ای خود را انجام دهند.(هر دو آنها هنرمند بودند).

آقای باوینگر می گوید : "ما خانه ای می خواستیم که مخصوص ما طراحی شده باشد و ما آنرا بدست آوردیم ."

محل ساخت بنا پنبه مایلی رق نورمن اوکلاهاماست. مکانی با دریاچه ای کوچک ، جنگلی در اطراف آن. مانند همیشه با احترامی که گاف برای طبیعت قائل بود خانه ای را طراحی کرد که تا امروز از نمونه های عالی معماری ارگانیک است و بعنوان عضوی طبیعی در سایت بنظر می رسد.

خانه ی باوینگر نوع تازه ای از مدرنیسم

طبیعت گرا را در زمان معاصر گاف به نمایش می گذارد. رایت برای کف از صفحات صاف و معمولی استفاده می کرد در حالی که گاف کفی جالب با ترکیبی غیر عادی از مصالح بیرون و داخلی ساخت که تاثیری که می خواست را بر افراد بگذارد. با ایجاد حس قله



شکل (۲۵) شیشه های کریستالی سبز رنگ خانه باوینگر



شکل (۲۶) عناصر معلق در فضای داخلی خانه باوینگر



شکل (۲۷) استفاده از عناصر طبیعی در نمای داخلی خانه

Sooner Park Play Tower

برج بازی سونر پارک

بروس گاف توسط خانم هرولد سی پرایس (همسر پایه گذار کمپانی اچ سی پرایس) برای طراحی برج بازی سونر پارک در سال ۱۹۶۳ فراخوانده شد. برج بازی هدیه ای از طرف خام پرایس برای کودکان بارتزویل بود که در پارکی که توسط زمین اهدایی توسط خانواده های پرایس و آدامز قرار بود ساخته شود.



شکل (۳۱) برج بازی سونر پارک

طراحی گاف برای برج بازی سونر پارک بر اساس پایه ریاضی بود: خط، استوانه، دایره، کره، منحنی و نوار موبیوس.

برج یک راه پله ی منحنی شکل همراه شبکه فلزی استوانه ای که ارتفاع آن تا منار مخروطی اش به ۵۰ فوت می رسد. جنس اجزای آن فلزی بوده (حفاظ شبکه ای، ورق های سوراخ شده، ورق آج بافت، میله های فولادی) و رنگهای اصلی آن قرمز، آبی و سبز بود.

همچنین دارای یک قاب مدور ۶ فوتی به همراه نوار موبیوس از جنس ورق ها و میله های فلزی به هم جوش داده شده که بر ۱۲ ستون بر پا گشته و برای بالا رفتن و خزیدن طراحی شده است. نوار موبیوس فقط یک لبه و یک رویه دارد پس با چرخش ادامه دار در ۳۶۰، کل قاب مدور طی گشته بدون اینکه از مرزهای آن عبور شود. همچنین وقتی بازدید کننده به

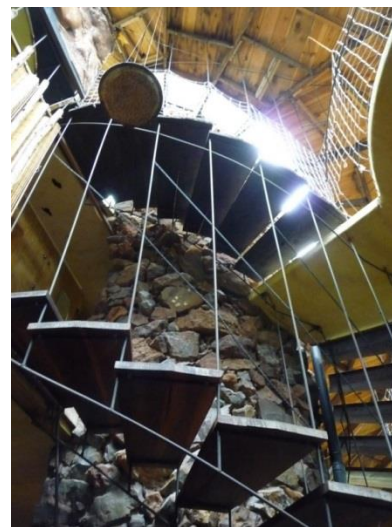
مانند بناهای تاریخی، خانه در میان جنگل سر به پا میکند و به نقطه ی اوج می رسد. دیوارها از جنس سنگ آهن هستند که در هنگام خاک برداری به دست آمده اند و در بعضی جاها



شکل (۲۸) فضای داخلی خانه ی باوینگر

با خورده شیشه هایی آبی رنگ جایگزین شده اند. این جایگزینی جذابیت غریبی به رشد ارگانیک بنا می دهد. سقف مارپیچ که کل بنا را در بر میگیرد توسط کابلهایی حمایت می شود که به دکل میانی متصل شده اند.

با وجود گذر زمان خانه باوینگر همچنان نمودی از ایده آل های ارتباط معماری طبیعت محور است. در سال ۱۹۸۷ جایزه ۲۵ سالگی را از انجمن معماران آمریکا دریافت کرد.



شکل (۳۰) سیرکولاسیون عمودی خانه ی باوینگر



شکل (۲۹) نمای بیرونی خانه ی باوینگر

بروس گاف – جامعه علیه نبوغ

Pavilion for Japanese Art

غرفه ای برای هنرهای ژاپن

غرفه ای هنرهای ژاپنی آخرین ساختمان و تنها بنای مهم عمومی ساخته شده توسط بروس



شکل (۳۲) گالری هنرهای ژاپن

پرایس در اکلاهاما گفتگو کردند تا کلکسیون "دوره ادو" پرایس را که در سالهای ۱۹۵۰ تا ۱۹۶۰ جمع آوری کرده بود و از بهترین های دنیای غرب بود را در خود جای دهد.

پرایس می خواست که خود هنر نیز بازدید کننده باشد، ساختمان از داخل به بیرون باشد و



شکل (۳۳) فضا سازی خارجی

نهایتا پرایس حاضر شد که کلکسیونش را به نمایش مردم برساند. با مشکلات راه در نهایت سایت طرح به لوس آنجلس منتقل شد.

بالای راه پله منحنی قاب استوانه ای می رسد به صندلی دایره ای شکل می رسد که منظره ای تماشایی از شهر را به نمایش می گذارد.

این بنادر سال ۱۹۶۳ توسط کمپانی محلی فولاد سازی اسکات و هیل ساخته شد و کل هزینه آن حدود ۷۰۰۰ دلار بود و در طی ۳ هفته ساخته شد. سال ۲۰۱۳ پنجاهمین سالگرد راه اندازی برج بازی سونر پارک بود.

برج بازی در سال اوایل سال ۱۹۹۰ بخاطر زوال بسته شد و درب آن قفل گردید. در طی زمان رنگی آن کم گردید و تعداد کابل ها دور آن از ۱۲ عدد به ۳ عدد کاهش یافت. در سال ۲۰۰۸ طی تصادفی یکی دیگر از کابل ها نیز بریده شد. هم اکنون این برج نیاز به ترمیمات دارد.

برج بازی به عنوان یکی از معدود کارهای عمومی مجسمه ای گاف و یادبودی از دوران عصر فضاست که در آن طراحی شده بود. این برج واقعا یکی از کارهای منحصر به فرد و تک از هر لحاظ تفریحی، هنری و دید معماری است. به همین دلیل شهر بارتزویل تصمیم دارد که با تعمیر و بازسازی این برج بار دیگر امکان بازی کودکان و بازدید بزرگسالان از آن را فراهم آورد.

فهرست کارهای طراحی شده بروس گاف

1920s-1940s

- 1926: Boston Avenue Methodist Church, 1301 South Boston Ave., Tulsa, Oklahoma (with Adah Robinson, officially credited to Rush, Endacott and Rush), NRHP-listed
- 1929: Riverside Studio, 1381 Riverside Dr., Tulsa, Oklahoma, International Style, NRHP-listed
- 1938: Turzak House, Chicago, Illinois
- 1939: Cole House, Park Ridge, Illinois
- 1940: Colmorgan House, Glenview, Illinois
- 1940: Unseth House, Park Ridge, Illinois
- 1947: Bachman House, Chicago, Illinois
- 1941: Bartman House (also known as Triaero), Fern Creek, Kentucky
- 1947: Ruth VanSickle Ford House, Aurora, Illinois
- 1947: Ledbetter House, 701 W. Brooks, Norman, Oklahoma, NRHP-listed
- 1948: Hopewell Baptist Church, 5801 NW 178th St., Edmond, Oklahoma, NRHP-listed

1950s-1960s

- 1950: Bavinger House, 730 60th Ave., Norman, Oklahoma, NRHP-listed (severely damaged in 2011)

در سال ۱۹۸۲ هنگام مرگ گاف هنوز طرح گالری کامل نبود و نیاز به تکمیل داشت. بارت



شکل (۳۴) حرکت نور از خارج به داخل

پرینس دستیار گاف بود که ایده های خلاقانه گاف برای موزه را کامل کرد و چاش های موجد در سایت لس آنجلس از جمله نبود سنگ بستر و لزوم خروج گاز متان از آنجا بود را حل کرد. البته

لازم به ذکر است که ساخت بنا به تاخیر افتاد زیرا در محل خاکبرداری فسیل جانوران قبل از تاریخ یافت شد.



شکل (۳۵) فضای داخلی گالری

دیواره های خارجی غرفه از کالوال، ماده ای شفاف که اجازه میدهد نور به اندازه ای که یک صفحه شوجی با توجه به آب و هوا و فصل و زاویه تابش اجازه می دهد وارد فضا شود. رمپ مارپیچ و دید گلبهرگی

که به بیننده احساس حرکت میان باغ را می دهد باعث ایجاد حس هنری در ساختمان می شود. سایه های فضاها و رنگها گرمی، خاکستری و سبز یادآور ابرها، خاک، سنگ و برگهاست که فضای تعمق برانگیزی را در میان لس آنجلس بوجود آورده است. ساخت این



شکل (۳۶) فضای داخلی گالری

مکان حدود ۱۳ میلیون دلار هزینه برده است.

بروس گاف – جامعه علیه نبوغ

- 1952: Corsaw House, Norman, Oklahoma
 - 1954: Garvey House, Urbana, Illinois
 - 1955: John Frank House, 1300 Luker Ln., Sapulpa, Oklahoma, NRHP-listed
 - 1956: Joe D. Price House and Studio (also known as Shin'enKan), Bartlesville, Oklahoma (destroyed by arson in 1996)
 - 1957: Comer House, Dewey, Oklahoma
 - 1957: Motsenbocker House, Bartlesville, Oklahoma
 - 1958: Durst House, Houston, Texas
 - 1958: Freeman House, Joplin, Missouri
 - 1958: Gutman House, Gulfport, Mississippi (destroyed by fire)
 - 1958: Jones House, Bartlesville, Oklahoma
 - 1959: Collins House, Bartlesville, Oklahoma
 - 1959: Bennett House, Bartlesville, Oklahoma
 - 1959: Akright House, Bartlesville, Oklahoma
 - 1960: Gryder House, Ocean Springs, Mississippi
 - 1961: Fitchette House, Bartlesville, Oklahoma
 - 1961: Adams House, Vinita, Oklahoma
 - 1963: Donald Pollock House, 2400 NW 59th St., Oklahoma City, Oklahoma, NRHP-listed
 - 1963: Play Tower, Bartlesville, Oklahoma
 - 1964: Robert White House, 1525 Whiteway Court, Bartlesville, Oklahoma
 - 1965: Duncan House, Cobden, Illinois
 - 1965: Hyde House, Prairie Village, Kansas
 - 1965: Nicol House, Kansas City, Missouri
 - 1965: Searing House, Prairie Village, Kansas
 - 1966: Jacquart House, Sublette, Kansas
 - 1968: Mitchell House, Dodge City, Kansas
- 1970s-1980s**
- 1970: Glen Harder House, Mountain Lake, Minnesota (destroyed by fire)
 - 1974: Barby House, Tucson, Arizona
 - 1978: Pavilion for Japanese Art at the Los Angeles County Museum of Art, Los Angeles, California
 - 1979: Struckus House, Woodland Hills, California
 - 1980: Jacob Harder House, Mountain Lake, Minnesota

فهرست منابع

- 1) Nicolaides ,Paul Nicholas , 1960, Bruce Goff and His Architecture, Department of Architecture and Allied Arts KANSAS STATE UNIVERSIT OF AGRICULTURE AND APPLIED SCIENCE
- 2) De Long, David G. (August 19, 1988). Bruce Goff: Toward Absolute Architecture (1st ed.). The MIT Press.
- 3) Pauline Saliga, ed. (June 1995). The Architecture of Bruce Goff: Design for the Continuous Present. Mary Woolever. Prestel.
- 4) Welch, Philip B. (November 1996). Goff on Goff: Conversations and Lectures. University of Oklahoma Press
- 5) Cheney, Sheldon. The New World Architecture. New York: Longmans, Green and Co., 1930.
- 6) "The Boston Avenue Methodist Episcopal Church, South, Tulsa, Oklahoma." Architectural Record 66 (December 1929):519-26.
- 7) Sharp, Dennis. Modern Architecture and Expressionism. New York: George Braziller, 1966.
- 8) DeLong, David. The Architecture of Bruce Goff. 2 vols. New York: Garland Publishing, 1977.
- 9) "Drill Pipe. Failh and I lard Work," Architectural Forum 101 (December 1954), pp. 122-23.
- 10) Charles Jencks and Nathan Silver, AJhocist (Garden City, N.Y.: Doubleday, 19721. p. xn
- 11) <http://www.oklahomamodern.us>
- 12) <http://www.architechgallery.com>

13) <http://okcmod.com>

14) <http://www.bostonavenue.org/>

15) <http://www.archdaily.com/>