

سرشاخ شدن با کنکور تقدیم میکند

- تست های فصل به فصل دروس تخصصی
- پاسخ پرسش های ارائه شده در کتاب
- ارائه مختصر، مفید و کاربردی نکات کنکوری

با ما از مطالعه لذت ببرید



 www.konkoori.blog.ir

« کنکور چیزی جز کتاب نیست و کتاب خواندن، کار دانش آموزان حرفه ای

۱- همه ی موارد عبارت رو به رو را درست تکمیل می کند به جز « در انعکاس زردپی زیر زانو »

(۱) آکسون نورون حسی دو سیناپس انجام می دهد که هر دو در جهت فعال کردن نورون پس سیناپسی است.

(۲) سیناپس بین نورون رابط و نورون حرکتی عضله دوسرران در ماده ی خاکستری رخ می دهد.

(۳) دندریت نورون حسی ماهیچه چهارسرران برخلاف جسم سلولی آن هرگز در ماده خاکستری نخاع یافت نمی شود.

(۴) ماهیچه دوسرران برخلاف چهارسر ران، تأثیر نورون بر آن از نوع مهار کننده است.

۲- هورمونی که محرک است نمی تواند سبب شود.

(۱) درشت کردن میوه بی دانه – تحریک طویل شدن ساقه

(۲) ریشه دار کردن قلمه ها – توقف رشد جوانه های جانبی

(۳) پلاسمولیز سلول های نگهبان روزنه – خفتگی دانه ها

(۴) تقسیم سلولی – تسهیل در برداشت مکانیکی میوه ها

۳- زنی بر روی یک کروموزوم X خود دارای آلل بیماری مغلوب و روی کروموزوم X دیگر خود دارای یک آلل برای یک بیماری غالب است.

این زن با مردی سالم ازدواج می کند. در مورد فرزندان آنها کدام یک نادرست است؟

(۱) $\frac{1}{4}$ فرزندان آنها سالم هستند.

(۲) $\frac{1}{2}$ پسران آنها بیمار هستند.

(۳) $\frac{1}{2}$ دختران آنها بیمار هستند.

(۴) هیچ فرزندی مبتلا به دو بیماری نخواهد بود.

۴- در همه ی گیاهان دانه دار طی تناوب نسل ،

(۱) گامتوفیت ها از تقسیم سلول هاپلوئید پدید می آیند.

(۲) اسپوروفیت ها با تقسیم میوز، هاگ را می سازند.

(۳) با تقسیم میوز، دانه گرده های نارس هاپلوئید تولید می شوند.

(۴) آلبومن از لقاح سلول دوهسته ای و آنتروژوئید پدید می آیند.

۵- کدام درست بیان شده است؟

(۱) هیدرارای شبکه عصبی است که در سر و بازوهایش نیز یافت می شود.

(۲) دستگاه عصبی مرکزی در پلاناریا دو طناب عصبی موازی که شامل دسته هایی از آکسون ها و دندریت هاست.

(۳) مرکز کنترل فعالیت ماهیچه ها در حشرات می تواند باهم متفاوت باشد.

(۴) دو طناب عصبی همانند دستگاه عصبی محیطی در پلاناریا و پروانه یافت می شود.

۶- بخش هیپوفیز پسین هیپوفیز پیشین

(۱) برخلاف – هورمون هایی را به داخل خون ترشح می کند.

(۲) همانند – دارای آکسون هایی است که جسم سلولی آن در هیپوتالاموس است.

(۳) برخلاف – سبب خروج شیر از غدد پستانی می شود.

(۴) همانند – هورمون های مهارکننده هیپوتالاموس بر آن موثر است.

۷- در مورد خط جانبی ماهی ها چند مورد نادرست هست ؟

(الف) گربه ماهی با هر گیرنده ای در آن می تواند اجسام بی جان را تشخیص دهد .

(ب) مار ماهی با تولید میدان در آن می تواند آشفتگی های میدان را تشخیص دهد .

(ج) جاندارانی که واجد آن هستند قطعا در مغز استخوان خود لنفوسیت تولید خواهند کرد.

د) جاندارانی که واجد آن هستند قطعاً ماده دفعی نیتروژن دار بدن را بدون کربن دفع می کنند .

۱(۱) ۲(۲) ۳(۳) ۴(۴)

۸-کدام عبارت درست است؟

- ۱) همه جانورانی که دارای لوله تخم بر هستند ، لقاح خارجی دارند .
۲) همه ی پستاندارانی که جنین آن ها درون رحم رشد می کند، دارای جفت اند .
۳) پلاتی پوس برخلاف خزندگان ، همانند پرندگان بر روی تخم هایش می نشیند .
۴) فقط در جانوران خشک زی، لقاح در بدن جانور ماده صورت می گیرد .
۹- در فرآیند گامت زایی جانوران ممکن نیست که
۱) سلول های حاصل از میوز I از نظر مقدار مولکول DNA متفاوت باشند .
۲) در فاصله بین میوز I و II بر مقدار DNA سلول های حاصل افزوده شود .
۳) سلول های حاصل از میوز II چهار نوع ژنوتیپ متفاوت داشته باشند .
۴) تعداد کروموزوم ها در یکی از سلول های حاصل از تلوفازا I بیش از تعداد تترادهای سلول زاینده باشد .

۱۰- زنبور عسلی که از طریق بکرزایی تولید می شود،.....

- ۱) زنبور کارگری است که از تخمک لقاح نیافته رشدو نمو یافته است .
۲) زنبوری است که در هر بار گامت زایی ۴ سلول هاپلوئید تولید می کند .
۳) زنبور نری است ۵۰% ژن هایش را از ملکه دریافت کرده است .
۴) زنبوری است که در هر سلول پیکریش یک مجموعه کروموزومی دارد .

۱۱- کدام عبارت نادرست است؟ « تاثیر بر روی ایجاد و عدم ایجاد خیز تاثیر نیست . »

- ۱) آلرژی - برخلاف - تامین انرژی افراد دیابتی
۲) کاهش فشار خون درون سیاهرگ ها - برخلاف - آسیب دیواره مویرگ ها
۳) افزایش آلدوسترون خون - برخلاف - افزایش دفع پروتئین از ادرار
۴) تجزیه پروتئین در خون - همانند - کاهش هورمون محرک قشر فوق کلیه

۱۲- در مراحل تشریح مغز گوسفند ، قابل مشاهده نیست .

- ۱) پیل مغزی - برخلاف - لوب بویایی ، در سطح شکمی
۲) پایک مغزی - برخلاف - مخچه ، در سطح پشتی
۳) کرینه - همانند - پایک مغزی ، در سطح پشتی
۴) کیسمای بینایی - همانند - بصل النخاع ، در سطح شکمی

۱۳- کدام عبارت در ارتباط با شکل مقابل نادرست بیان شده است؟

- ۱) بازو و پاها شکل گرفته و رگ های خونی نمو یافته هستند .
۲) قلب ضربانش را آغاز کرده ولی با استفاده از سنوگرافی قابل تشخیص نیست .
۳) اندام های اصلی چون پانکراس و کبد می توانند قابل تشخیص باشند .
۴) رویان می تواند حدود ۱۱ برابر اندازه خود را نسبت به انتهای هفته سوم داشته باشد .

۱۴- کدام عبارت نادرست است؟ « در انسان سالم ، چشم در نقش دارد . »

- ۱) داخلی ترین لایه - تشکیل پیام عصبی
۲) خارجی ترین لایه - تشکیل تصویر
۳) بخش های شفاف - نیزبینی
۴) بخش رنگ دانه ای - تطابق



۱۵- کدام مطلب به درستی بیان شده است؟

- ۱) ساختار های حاصل از رشد پسین فقط در گیاهان چند ساله ایجاد می شود.
- ۲) در برش عرضی برگ نیشکر و ذرت، سلول های میانبرگ زده ای یافت نمی شود.
- ۳) داوودی، نرگس زرد و آگاو جزء گیاهان چند ساله ای هستند که چندین بار گل می دهند.
- ۴) هویج و جعفری در دوره ی دوم رویشی از مواد ذخیره شده در ساقه برای تولید محور گل استفاده می کنند.

۱۶- در مبارزه علیه سلول های سرطانی،

- ۱) سلول هایی نقش دارند که در غشاء ویروس منافذ ریزی را به وجود می آورند.
- ۲) سلولی فاگوسیت نقش دارد که توانایی مبارزه علیه میکروب های خون را ندارد.
- ۳) در صورت فقدان غده ای در جلوی استخوان جناغ و پشت نای نقص ایمنی سلولی رخ می دهد.
- ۴) پروتئینی که توانایی فاگوسیتوز را بالا می برد دارای نقش بسیار کمتری است.

۱۷- کدام جمله عبارت روبه رو را نادرست تکمیل می کند؟ « ارتباط بین توسط برقرار نمی شود. »

- ۱) تلاموس و مخ – بصل النخاع
- ۲) مغز و نخاع – دستگاه لیمبیک
- ۳) لوب بویایی و مخ – تلاموس
- ۴) نخاع و مخچه – بصل النخاع

۱۸- چند مورد درباره ی هورمون های متشرحه از ناحیه گردن درست است؟

- الف) در صورت تولید کمتر از مقدار طبیعی این هورمون ها می توانند سبب بی قراری و کاهش وزن شوند.
- ب) ترشح این تمام هورمون ها توسط هیپوفیز پیشین کنترل می شود.
- ج) نمی توانند هورمون های این قسمت عکس همدیگر عمل کنند.
- د) در صورت افزایش ترشح هورمون های این ناحیه ممکن است فرد در روند انعقاد خون دچار مشکل شود.
- ه) سلول دارای مجرای هاورس همانند سلول دارای پوشش مکعبی می تواند بافت هدف این هورمون ها باشد.

- ۱) ۲
- ۲) ۱
- ۳) ۴
- ۴) ۳

۱۹- کدام موارد عبارت رو به رو را درست تکمیل می کند؟ « هر سلول نابالغ حاصل از تقسیم میوز انسان »

- الف) حاصل میوز اول هست .
- ب) دارای حداقل یک نسخه از ژن سیناپسین ۱ هست .
- ج) قادر به همانندسازی DNA هسته ای هست .
- د) دارای حداقل یک نسخه از ژن مربوط به کروموزم ۲۱ هست .

- ۱) الف و ب
- ۲) د و ج
- ۳) فقط الف
- ۴) د و ب

۲۰- در I همانند II

- ۱) آنافاز – آنافاز – با هم ماندن کروماتید ها به صورت طبیعی وجود دارد .
- ۲) متافاز – متافاز – امکان تشکیل صفحه سلولی وجود دارد .
- ۳) متافاز – آنافاز – کروموزم های دو کروماتیدی به رشته های دوک متصل می شوند .
- ۴) تلوفاز – پروفاز – امکان مشاهده کروموزوم های همتا وجود دارد .

۲۱- از آمیزش دوفرد مبتلا به هانگکینتون فرزندی مبتلا به هموفلی و زالی حاصل شده است، چقدر احتمال دارد فرزند بعدی دختری سالم از نظر

هر سه بیماری باشد و چه نسبتی از پسران این خانواده هر سه بیماری را دارند؟

- ۱) $\frac{3}{32} - \frac{3}{16}$
- ۲) $\frac{3}{64} - \frac{3}{32}$
- ۳) $\frac{3}{32} - \frac{3}{64}$
- ۴) $\frac{3}{32} - \frac{3}{32}$

۲۲- کدام يك از موارد زیر در سلولي اتفاق مي افتد كه طی آن كروموزوم هاي همتا از طریق رشته هاي دوگ به سمت سانتريول ها حرکت مي كنند؟

۱) تشكيل صفحه ي قلبي شكل داراي گرانوم در سرخس

۲) توليد سلولي كه با تقسيم آن كيسه روياني به وجود مي آيد.

۳) توليد سلول n كروموزومي شركت كننده در لقاح سرخس

۴) توليد سلولي كه با تقسيم آن گياه خزه توليد مي شود.

۲۳- در جانورانی كه توانایی رد عضو پيوندی را دارند، نمی توان گفت.....

۱) فاقد سلول هایی با توانایی ترشح پرفورین هستند.

۲) همواره با ورود آلرژن نوع خاصی از پادتن ترشح می كنند.

۳) دارای سلول هایی با توانایی هضم ذرات خارجي هستند.

۴) شكارچی جانوران دريازی مانند صدف باريك هستند.

۲۴- چند مورد از جملات زیر درست هستند ؟

الف) بسیاری از بی مهرگان آبی ، تخمک را برای لقاح از بدن خودشان خارج نمی كنند.

ب) برخی پستانداران ، دارای اندام غذارسان به جنین به نام جفت هستند.

ج) بسیاری از جانوران آبی مثل سخت پوستان و نوعی كوسه ماهی ، لقاح داخلی دارند.

د) برخی پستانداران برعكس خزندگان ، تخم هایشان را برای مدتی در بدن نگه می دارند.

۱(۴)

۲(۳)

۳(۲)

۴(۱)

۲۵- جانوری كه دارای توانایی نمی تواند

۱) دفع NH_3 از همه سلول های سطحی بدنش است - دارای دو طناب عصبی موازی باشد.

۲) دفع اوریک اسید از خود است - مغزش در دوران جنینی دارای سه بخش باشد.

۳) توليد گامت از تقسيم ميتوز است - دارای تمایز بین خون و مایع میان بافتی باشد.

۴) شناسایی اجسام متحرک و ساکن درون آب است - ماده ی دفع اش کمترین سمیت را داشته باشد.

۲۶- به غیر از گیاهانی كه دارای هستند ، سایر گیاهان

۱) سانتريول - اسپوروفیت وابسته به گامتوفیت ندارند.

۲) سلول های زنده بدون متابولیسم - به منظور ایجاد تاژک از سانتريول استفاده می كنند.

۳) سلول های فاقد پایانه مخروطی موثر در انتقال شیره خام - فاقد توانایی تشكيل حلقه سالیانه اند.

۴) گامت فاقد تاژک - برای ترابری مواد معدنی از سلول های مرده استفاده نمی كنند.

۲۷- چند مورد عبارت را درست تکمیل مي کند؟ « موادي كه در دفاع غير اختصاصي هستند می توانند »

الف) دیواره باکتری را همانند غشایش تخریب كنند.

ب) توسط بافت پوششی مژه دار تولید شوند.

ج) توسط بافت هایی كه لایه مخاطی دارند ، تولید شوند.

د) در خارج از خون تولید شوند.

و) در بی مهرگانی چون پلاناریا وجود داشته باشند.

۳(۴)

۲(۳)

۵(۲)

۴(۱)

۲۸- ممکن نیست ،

۱) در آدمي ، همه ي نوروں هاي دستگاه عصبی بيکري، پیام عصبی را به سوي ماهیچه هاي اسکلتی ببرند.

۲) رشته ای كه در تشكيل تار عصبی نقش دارد، در انتهایش دارای چندین پایانه بیش سیناپسی باشد.

۳) همواره پیام عصبی ابتدا از دندریت به جسم سلولی و سپس به سمت آکسون هدایت بشود.

۴) در انتقال پیام عصبی، سلول پیش سیناپس برخلاف سلول پس سیناپسی همواره یک نورون باشد.

۲۹- کدام مورد به نادرستی بیان شده است؟

۱) در فردی نزدیک بین در حال مطالعه، اعصاب سمپاتیک می توانند سبب گشادشدن مردمک شوند.

۲) محرک های مکانیکی در پوست با هر شدتی، موجب تغییر فعالیت الکتریکی دندریت می شوند.

۳) از هر کانال جانی ماهی عصب هایی خارج می شوند که در شناسایی همه اشیاء ساکن و متحرک آب دخالت دارند.

۴) چشم پروانه شب پرواز فلفلی برخلاف لیمولوس قادرست جزئی ترین حرکات محیط را تشخیص دهد.

۳۰- کدام عبارن نادرست است؟ « در صورت قطعا رخ می دهد. »

۱) هیپوتیروئیدسم در دوران کودکی - عقب ماندگی ذهنی و کاهش رشد (۲) هیپرتیروئیدسم در افراد بالغ - اختلالات خواب و افزایش ضربان قلب

۳) قرارگیری در تنش و فشارروحي - افزایش ضربان قلب همانند افزایش گلوکز خون (۴) ترشح هورمون از بخش درون ریز پانکراس - تغییراتی در مقدار قند خون

۳۱- همه ی عبارات به طور ناصحیح بیان شده است به جز

۱) در بازدانگان همانند نهان دانگان گامت نر در دانه گرده تشکیل می شود.

(۲) تعداد لپه های نهان دانگان و باز دانگان نمی تواند برابر باشد.

۳) بافت حاوی مواد غذایی در دانه ی بازدانگان پس از لقاح تشکیل می شود.

(۴) برای تشکیل رویان لوبیا، سلول تخم سیتوکیوز برابر انجام می دهد.

۳۲- چند مورد نمی تواند جمله مقابل را به طور صحیح تکمیل نماید؟

« جاندارى که داراى است ، ممکن نیست توانایى داشته باشند. »

الف) آنزیم های لیزوزومی - تولید پادتن (ب) سلول های مشابه فاگوسیت - رد عضو پیوندی

ج) پرده مننژ - سنتز اینترفرون (د) پپتید غنی از گوگرد - سنتز کوتیکول

۴(۱) ۳(۲) ۲(۳) ۱(۴)

۳۳- چند مورد متن زیر را به طور نادرستی کامل می کند؟

« هنگامی که اختلاف پتانسیل دو سوی غشاء نوروں حرکتی در حال کاهش است می توان گفت، است. »

الف) اختلاف پتانسیل درون نوروں قطعا منفی (ب) نفوذ پذیری غشای نوروں به یون سدیم بالا

ج) فشار اسمزی درون سلول همواره رو به افزایش (د) تراکم یون پتاسیم درون نوروں رو به افزایش

ه) نفوذ پذیری غشای نوروں به یون پتاسیم متغییر

۱(۱) ۲(۲) ۳(۳) ۴(۴)

۳۴- کدام عبارت نادرست است؟

۱) در هفته دوم بعد از لقاح، پادتن های خون مادر می تواند از طریق جفت وارد جنین شود.

۲) در فرد دریافت کننده عضو پیوندی، احتمال خروج پلاسما از مویرگ رو به افزایش است.

۳) در افراد مبتلا به MS با تخریب غلاف میلین در لوب پس سری، اختلال در بینایی بروز می کند.

۴) با ورود آنتی ژن RH از خون جنین به مادر، قطعا در خون مادر سطح نوع خاصی از پادتن افزایش می یابد.

۳۵- ماکروفایرها، نوتروفیلها دارند.

- ۱) همانند- توانایی فاگوسیتوز و تاکتیک شیمیایی
۲) برخلاف- گیرنده آنتی ژنی را در سطح خود
۳) برخلاف- از ابتدا در محل آسیب دیدگی حضور
۴) همانند- توانایی عبور از بافت سنگ فرشی ساده

۳۶- چند مورد در پلاناریا به نادرستی بیان شده است؟

الف) از همه سلول های سطحی پوست خود برای تنفس استفاده می کند.

ب) دو طناب عصبی موازی تشکیل دستگاه عصبی مرکزی آن را می دهند.

ج) چشم جامی شکل آن با درک شدت و جهت نور، جاندار را در فرار از نور یاری می کند.

د) طناب های عصبی موازی این جاندار شامل دسته ای از آکسون ها یا دندریت هاست.

۲(۱) ۴(۲) ۱(۳) ۳(۴)

۳۷- چند عبارت ، جمله را به درستی تکمیل می کند ؟ « همه جاندارانی که دارند ، هم دارند . »

الف) لنفوسیت- سیستم هورس
ب) سلول هایی با توانایی فاگوسیتوز – لقاح داخلی

ج) گردش خون بسته – پادتن
د) مننژ – توانایی تولید پرفورین

۱(۱) ۲(۲) ۳(۳) ۴(۴)

۳۸- کدام عبارت به نادرستی بیان شده است؟

۱) خارجی ترین حلقه گل در گیاه بید، دارای رنگ درخشان و بوی قوی است.

۲) اکسین موجود در راس ساقه می تواند سبب نوعی حرکت گرایش یولاف شود.

۳) در طی تولیدمثل جنسی در درونی ترین حلقه گل زنبق، حرکت تاکتیکی رخ می دهد.

۴) پیچش نوعی حرکت خود به خودی است که به علت رشد نابرابر بخش های مختلف یک اندام رخ می دهد.

۳۹- کدام عبارت نادرست است؟

با توجه به آمیزش سسک ماده بال کوتاه و چشم قهوه ای روشن با سسک نر بال بلند و چشم قهوه ای تیره ، در نسل بعد همه ی زاده ها

بال بلند و چشم قهوه ای تیره شدند و چشم قهوه ای روشن فقط در ماده های نسل دوم دیده شدند، احتمال است.

۱) نر بال کوتاه چشم قهوه ای تیره $\frac{1}{8}$
۲) ماده ی بال بلند چشم قهوه ای روشن $\frac{3}{8}$

۳) ماده ی بال کوتاه چشم قهوه ای تیره $\frac{1}{16}$
۴) نر بال بلند چشم قهوه ای تیره $\frac{3}{8}$

۴۰- کدام عبارت به طور صحیحی بیان شده است؟

۱) استخوان رکابی در حفاصل دو استخوان سندان و چکشی قرار گرفته است.

۲) گیرنده کششی برخلاف گیرنده موجود در سلول های مژک دار از نوع گیرنده مکانیکی است.

۳) ماهیچه های مژکی به طور مستقیم بر تغییر قطر عدسی چشم دخالت دارند.

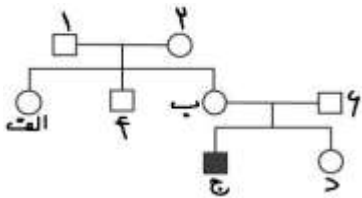
۴) پردازش اطلاعات ارسالی از گوش می تواند در جایی پشت ساقه ی مغز صورت بگیرد.

۴۱- در يك فرد كه ممكن نيست بتوان فرد را درمان كرد.

(۱) عدسي قدرت تطابق آن کاهش یافته - با عینک مخصوص
(۲) عدسي كروي و يكنواخت نباشد - با جراحي وخارج كردن عدسي

(۳) عدسي كدر شده است - با عدسي مصنوعي
(۴) عيوب انكساري چشم مبتلاست - عینك با عدسي همگرا

۴۲- چند مورد از عبارات زیر در ارتباط با دودمانه مقابل درست بیان شده است؟



(الف) اگر احتمال تولد فرد « ج » $\frac{1}{4}$ باشد، فرد « ب » هتروزیگوس است.

(ب) اگر فرد « ۴ » نیاز به آمیزش آزمون داشته باشد، احتمال تولد فرد « ب » $\frac{1}{4}$ می شود.

(ج) اگر فرد « ۶ » فقط توانایی ایجاد دو نوع گامت داشته باشد، الگوی بیماری وابسته به جنس می باشد.

(د) اگر تولد فرد « ج » حتمی باشد، قطعاً فرد « ۱ » نیاز به آمیزش آزمون دارد.

۳(۴)

۲(۳)

۱(۲)

۴(۱)

۴۳- ممكن نيست

(۱) همه ي هورمون هاي پروتئيني بتوانند از غشای سلولي رد شوند. (۲) هورمون هاي استروئيدي در افزايش فشارخون همانند افزايش قندخون دخالت داشته باشند.

(۳) همه ي هورمون هاي جانوري از جنس استروئيد يا آمينو اسيد باشند. (۴) هورمون هايي كه از ناحيه گردن ترشح مي شوند در روند باز جذب نقش داشته باشند.

۴۴- کدام عبارات جمله رو به رو را نادرست کامل می کند؟ « هر گیاهی که سانتیول دارد لزوماً »

(الف) گامتوفیت آن گیاه اصلی است. (ب) گامتوفیت و اسپروفیت فتوسنتز کننده دارد. (ج) فاقد آنترنیدی است.

(د) تخمزا درون آرگن ایجاد می شود. (ه) تراکنید یافت می شود.

(۴) الف و ب و ج و د

(۳) الف و ج و د و ه

(۲) ب و ج و د و ه

(۱) الف و ب و ج و د

۴۵- چند مورد عبارت رو به رو را به طور نا صحیحی تکمیل می کند؟ « لزوماً جانوری که واجد است ، »

(الف) طناب عصبی شکمی - هیچ گاه نمی تواند دارای گردش خون بسته باشد.

(ب) طناب عصبی موازی - فاقد عصب هایی در دستگاه عصبی محیطی است.

(ج) اسکلت کیتینی - تمام فعالیت حرکتی، منحصرأ توسط مغزی رهبری می شود.

(د) سر - خون رسانی به مغز توسط مویرگ صورت می گیرد.

۳(۴)

۲(۳)

۱(۲)

۴(۱)

۴۶- کدام عبارت نادرست است؟

(۱) در بي مهرگان مي تواند پس زدن بافت بيگانه همانند مایع مخاطي وجود داشته باشد.

(۲) اندام هايي از بدن قادرند در هر دو دفاع غير اختصاصي و اختصاصي داراي نقش باشند.

(۳) سلول هايي كه در مبارزه با سلول هاي سرطاني نقش دارند مي توانند ماده اي توليد کنند كه ديواره ي باكتري را سوراخ کند.

(۴) اگر انولسیت ها برخلاف گرانولسیت ها نمی توانند داراي تاکتیک شیمیایی باشند.

۴۷- ممکن نیست

۲) يك هورمون بتواند بر دونوع سلول تاثیر متفاوتي داشته باشد.

۳) ساختار همه ي گیرنده هاي هورمون پروتئيني باشد.

۴) پيك هاي شيميايي بتوانند بدون ورود به خون بر روي سلول هدف تأثير بگذارند.

۴۸- کدام عبارت صحيح است ؟ « همه ی سلول هایی که.....»

۱) از تقسیم میوز I در مردان حاصل می شوند ، قادر به انجام میوز II نیز هستند.

۲) فاقد سانتیریول اند ، توانایی تشکیل دوک تقسیم هم ندارند.

۳) از تقسیم میوز I در زنان حاصل می شوند ، قادر به انجام میوز II نیز هستند.

۴) واجد سانتیریول اند ، توانایی تشکیل دوک و تقسیم شدن نیز دارند.

۴۹- کدام عبارت با توجه به شجره نامه ی روبه رو نادرست است؟

۱) از آمیزش افراد ۱ و ۲ احتمال تولد پسر بیمار $\frac{1}{8}$ است

۲) افراد ۲ و ۳ قطعاً ناقل ژن بیماری هستند.

۳) افراد ۴ و ۶ می توانند ژنوتیپ هوموزیگوس داشته باشند.

۴) اگر فرد شماره ی ۸ با فردی سالم و ناقل از دواج کند،نیمی از او سالم خواهند بود.

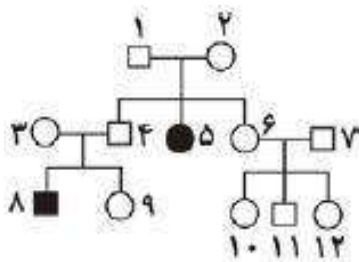
۵۰- کدام عبارت به نادرستی بیان شده است؟

۱) همه ي جانداران داراي چشم مرکب داراي سلول هاي مشابه فاگوسیت ها هستند.

۲) عصب هاي خارج شده از گوش نمي توانند به لوب پس سري وارد شوند.

۳) گیرنده هاي استوانه اي همانند گیرنده هاي مخروطي مي تواند در نور زیادتحرک شوند.

۴) همه ي تغيير فعاليت گیرنده هاي مکانیکی به پیام عصبی تبدیل مي شود.



با آرزوی موفقیت برای همه شما دوستان عزیز تجربی در کنکور ۹۴ پیش روتون....

از استاد خادم نژاد و استاد شاکری و تمامی کسانی که چیزی که الان هستیم رو به اونا مدیونم نهایت تشکر رو دارم....

« خداوندا منتظر معجزه واسه موفقیت نیستم، چون بعد از تو خودم را باور دارم، من از توئم پس می توانم »

سروش مرادی دانشجوی پزشکی دانشگاه علوم پزشکی ایران

پشتیبان کانون فرهنگی آموزش قلم چی واحد شهریار

۱- همه ی موارد عبارت رو به رو را درست تکمیل می کند به جز

« در انعکاس زردپی زیر زانو سناسر با: نورون رابط (فعال کننده)»

- ۱) اکسون نورون حسی دو سیناپس انجام می دهد که هر دو در جهت فعل کردن نورون پس سیناپسی است. **نورون حسی** ← **سیناپس با: نورون حرکتی عضله اسران (فعال کننده)**
- ۲) سیناپس بین نورون رابط و نورون حرکتی عضله دوسرران در ماده ی خاکستری رخ می دهد. ← **طبق شکل کتاب (نورون رابط عضله دوسرران ماده ی خاکستری است)**
- ۳) دنتریت نورون حسی ماهیچه چهارسرران برخلاف جسم سلولی آن هرگز در ماده خاکستری نخاع یافت نمی شود. ← **هر دو طبق شکل کتاب در ماده ی خاکستری**
- ۴) ماهیچه دوسرران برخلاف چهارسر ران، تاثیر نورون بر آن از نوع مهار کننده است. ← **ماهیچه ۴ سران فعال کننده ← انتقالی نیستند**

۲- هورمونی که محرک است نمی تواند سبب شود.

- ۱) پرشت کردن میوه بی دانه - تحریک طولی شدن نطفه ← **هورمون رشد**
- ۲) پریشه دار کردن قلمه ها - توقف رشد جوانه های جنینی ← **آکسین**
- ۳) پلاسمولیز سلول های نگهبان روزنه - خفتگی دانه ها ← **از روی دانه های بزرگ اسید**
- ۴) تقسیم سلولی - تسهیل در برداشت مکاتیبی میوه ها ← **تقسیم سلولی**

این زن با مردی سالم ازدواج می کند. در مورد فرزندان آنها کدام یک نادرست است؟

- ۱) $\frac{1}{4}$ فرزندان آنها سالم هستند. ← **تقریباً نصف دختر سالم دارد** $\frac{1}{2} X^A X^a \times \frac{1}{2} X^A Y$
- ۲) $\frac{1}{2}$ دختران آنها بیمار هستند. ← **نصف دختر سالم و دیگر بیماری** $X^A X^a \times X^A Y$
- ۳) $\frac{1}{4}$ پسران آنها بیمار هستند. ← **پسران آنها بیمار هستند** $\frac{1}{2} X^A X^a \times \frac{1}{2} X^A Y$
- ۴) هیچ فرزندی مبتلا به دو بیماری نخواهد بود. ← **نه هورمون استیلن نه سستوکنین**

۴- در همه ی گیاهان دانه دار طی تناوب نسل ،

- ۱) گامتوفیت ها از تقسیم سلول هاپلوئید پدید می آیند. ← **در گیاهان پترالینا**
- ۲) با تقسیم میوز، دانه گرده های نارس هاپلوئید تولید می شوند. ← **اسپوروفیت ها با تقسیم میوز، هاگ را می سازند.**
- ۳) آلبومن از لقاح سلول دوهسته ای و آنتروزوئید پدید می آیند. ← **در گیاهان پترالینا**
- ۴) آلبومن در پترالینا پدید می آید. ← **آلبومن در پترالینا پدید می آید.**

۵- کدام درست بیان شده است؟

- ۱) هیدر دارای شبکه عصبی است که در سر و بازوهایش نیز یافت می شود. ← **هیدر سر قرار دارد.**
- ۲) دستگاه عصبی مرکزی در پلاناریا دو طناب عصبی موازی که شامل دسته هایی از اکسون ها و دنتریت هاست. ← **مغز نیز شامل می شود (گره های ۱۳)**
- ۳) مرکز کنترل فعالیت ماهیچه ها در حشرات می تواند باهم متقارن باشد. ← **چون فعالیت های حروفه از بین توسط گره آن صورت**
- ۴) در طناب عصبی همانند دستگاه عصبی محیطی در پلاناریا و پروانه یافت می شود. ← **حشرات یک طناب عصبی دارند، حشرات و کرم ها**
- ۶- بخش هیپوفیز پسین هیپوفیز پیشین

- ۱) برخلاف - هورمون هایی را به داخل خون ترشح می کند. ← **هورمون آزاد می کند و پیش ترشح !!**
- ۲) سبب خروج شیر از غدد پستانی می شود. ← **هورمون پرولاکتین**
- ۳) سبب خروج شیر از غدد پستانی می شود. ← **هورمون پرولاکتین**
- ۷- در مورد خط جانبی ماهی ها چند مورد نادرست هست ؟

- الف) گریه ماهی با هر گیرنده ای در آن می تواند اجسام بی جان را تشخیص دهد. ← **گریه الکتریک توانایی شناسایی طعمه (بندار زنده) را دارد و**
- ب) مار ماهی با تولید میدان در آن می تواند آشفتگی های میدان را تشخیص دهد. ← **میدان توسط دم تولید و توسط گریه الکتریک در خط جانبی**
- ج) جادارانی که واجد آن هستند قطعا در مغز استخوان خود نفوسیت تولید خواهند کرد. ← **در ماهی غضروفی استخوان ندارند. گشایش بافتی مغز**

۲

د جدارانی که واجد آن هستند قطعا ماده دفعی نیترژن دار بدن را بدون کربن دفع می کنند. در کوسه ها و بعضی ماهی های استخوانی ماده دفعی CO_2 است. NH_4

۸. کدام عبارت درست است؟
۱) همه جانورانی که دارای لوله تخم بر هستند ، لقاح خارجی دارند.
۲) همه ی بستقدارانی که جنین آن ها درون رحم رشد می کند، دارای جفت اند.
۳) پلاتی پوس بر خلاف خزندگان ، همانند پرندگان بر روی تخم هایش می نشیند.
۴) فقط در جقوران خشک زی، لقاح در بین جانور ماده صورت می گیرد.
۵) در دوزای پوسن سبب است زیادی به نزدگان دارویی برخلاف آن ها ، که سخت پوستان دریایی و یک نوع کوسه لقاح داخلی دارند.

۱(۱) ۲(۲) ۳(۳) ۴(۴)

۱) سلول های حاصل از میوز I از نظر مقدار مولکول DNA مطابقت باشند. در صورت با هم ماندن کروموزوم های همکار آنها
۲) هر فاصله بین میوز اول II بر مقدار DNA سلول های حاصل افزوده شود. در بین میوز I و II همانندسازی DNA نداریم
۳) سلول های حاصل از میوز II چهار نوع زئوتیپ متفاوت داشته باشند. در صورت کراس
۴) تعداد کروموزوم ها در یکی از سلول های حاصل از تلوفازی I بیش از تعداد تترادهای سلول زاینده باشد. در صورت با هم ماندن کروموزوم های همکار آنها

۱۰- زئوتیور عملی که از طریق بکرزایی تولید می شود،
۱) زئوتیور کارگری است که از تخمک لقاح نیافته رشد نمویافته است.
۲) زئوتیور نری است ۵۰٪ زن هایش را از ملکه دریافت کرده است.
۱۱- کدام عبارت نادرست است؟
« تاثیر بر روی ایجاد و عدم ایجاد خیز تاثیر نیست. »
۱) انرژی - برخلاف - تامین انرژی المراد دیابتی
۲) کاهش فشار خون نرون سیاهرگ ها - برخلاف - آسیب دیواره مویرگ ها
۳) افزایش آلدوسترون خون - برخلاف - افزایش دفع پروتئین از اندراری
۴) تجزیه پروتئین در خون - همانند - کاهش هورمون محرک قشر فوق کلیه
۱۲- در مراحل تشریح مغز گوسفند قابل مشاهده نیست.

۱) زئوتیور نری است که در هر بار گامت زایی ۴ سلول هاپلوئید تولید می کند.
۲) زئوتیور نری است که در هر سلول بیکریش یک مجموعه کروموزومی دارد.
۳) زئوتیور نری است که در هر بار گامت زایی ۴ سلول هاپلوئید تولید می کند.
۴) زئوتیور نری است که در هر سلول بیکریش یک مجموعه کروموزومی دارد.

۱) انرژی - برخلاف - تامین انرژی المراد دیابتی
۲) کاهش فشار خون نرون سیاهرگ ها - برخلاف - آسیب دیواره مویرگ ها
۳) افزایش آلدوسترون خون - برخلاف - افزایش دفع پروتئین از اندراری
۴) تجزیه پروتئین در خون - همانند - کاهش هورمون محرک قشر فوق کلیه
۱۲- در مراحل تشریح مغز گوسفند قابل مشاهده نیست.

۱) پل مغزی - برخلاف - لوب بویایی ، در سطح شکمی
۲) کر مینه - همانند - پایک مغزی ، در سطح پشتی
۳) سطح لوب بویایی
۱۳- کدام عبارت در ارتباط با شکل مقابل نادرست بیان شده است؟
۱) بازو و پاها شکل گرفته و رگ های خونی نمویافته هستند.
۲) قلب ضربانش را آغاز کرده ولی با استفاده از منوگرافی قابل تشخیص نیست.
۳) اندام های اصلی چون پانکراس و کبد می توانند قابل تشخیص باشند.
۴) رویان می تواند حدود ۱۱ برابر اندازه خود را نسبت به انتهای هفته سوم داشته باشد.



۱۴- کدام عبارت نادرست است؟
« در انسان معالم ، نقش دارد. »
۱) داخلی ترین لایه - تشکیل پیام عصبی - مدارای گیرنده نور و تیربل (۲) خارجی ترین لایه - تشکیل تصویر
۲) بخش های شغاف - تیزیبسی - مربوط به لکه زرد
۳) بخش های شغاف - تیزیبسی - مربوط به لکه زرد
۴) بخش های شغاف - تیزیبسی - مربوط به لکه زرد
۵) بخش های شغاف - تیزیبسی - مربوط به لکه زرد

۱۵ کدام مطلب به درست بیان شده است؟

- ۱) ساختار های حاصل از رشد پسین فقط در گیاهان چند ساله ایجاد می شود. ← **درست** پسین از ویژگی های بارز گیاهان چوبی چند ساله است اما در پهن برگه
- ۲) در برش عرضی برگ نیشکر و ذرت، سلول های میاتریک کرده ای یافت نمی شود. ← **نادرست** چه در نیشکر و چه در ذرت میاتریک کرده ای یافت می شود.
- ۳) دادودی، نرگس زرد و آگاو جزء گیاهان چند ساله ای هستند که چندین بار گل می دهند. ← **درست** گیاهان چند ساله هستند ولی گیاه آگاو فقط در طول عمر یکبار گل می دهد!
- ۴) هویج و جعفری در نوره ی نوم رویشی از مواد ذخیره شده در سلوله برای تولید محور گل استفاده می کنند. ← **درست** هویج و جعفری و پیاز در دوره ی دراز مدت خود را از مواد ذخیره شده در سلوله برای تولید محور گل استفاده می کنند.

- ۱) سلول هایی نقش دارند که در غشاء ویروس منافذ ریزی را به وجود می آورند. ← **درست** در غشاء سلول خودی منافذ ریزی پیدا می آید
- ۲) سلولی فاگوسیت نقش دارد که توانایی مبارزه علیه میکروب های خون را ندارد. ← **نادرست** سلول های فاگوسیت به طور غیر مستقیم و بیرون از سلول
- ۳) در صورت فقدان غده ای در جلوی استخوان جناغ و پشت نای نقص ایمنی سلولی رخ می دهد. ← **درست** تیروسین در بلوغ تیغوسیت آنتی بادی تولید می کند.
- ۴) پروتئینی که توانایی فاگوسیتوز را بالا می برد دارای نقش بسیار کمتری است. ← **درست** پروتئین های در مبارزه علیه سلول های سرطانی نقش دارند.

- ۱۷ کدام جمله عبارت روبه رو را نادرست تکمیل می کند؟ « ارتباط بین توسط برقرار نمی شود. »
- ۱) لوب بولیوی و مخ - تالاموس ← **درست** توسط دستگاه لیمبیک
- ۲) مغز و نخاع - دستگاه لیمبیک ← **درست** توسط بصل النخاع
- ۳) لوب بولیوی و مخ - تالاموس ← **درست** توسط دستگاه لیمبیک
- ۴) نخاع و مخجه - بصل النخاع ← **درست** توسط بصل النخاع

۱۸ - چند مورد درباره ی هورمون های منشرحه از ناحیه گردن درست است؟

- الف) در صورت تولید کمتر از مقدار طبیعی این هورمون ها می توانند سبب بی قراری و کاهش وزن شوند. ← **درست**
- ب) ترشح این هورمون ها توسط هیپوفیز پیشین کنترل می شود. ← **درست**
- ج) نمی توانند هورمون های این قسمت عکس همدیگر عمل کنند. ← **درست**
- د) هر صورت افزایش ترشح هورمون های این ناحیه ممکن است فرد در روند انعقاد خون دچار مشکل شود. ← **درست**
- ه) سلول دارای مجرای هاورس همانند سلول دارای پوشش مکعبی می تواند بافت هدف این هورمون ها باشد. ← **درست**

- ۲۱) جانث استخوانی بافت پوششی نفرون ← **درست** جانث استخوانی در کلیه وجود دارد.
- ۲۲) جانث استخوانی در کلیه وجود دارد. ← **درست**
- ۲۳) جانث استخوانی در کلیه وجود دارد. ← **درست**
- ۲۴) جانث استخوانی در کلیه وجود دارد. ← **درست**

۱۹ کدام موارد عبارت رو به رو را درست تکمیل می کند؟

- الف) حاصل میوز اول هست. ← **درست**
- ب) در صورتیکه اسپرم حاصل میوز I است. ← **درست**
- ج) قادر به همانند سازی DNA هسته ای هست. ← **درست**
- د) چون کروموزوم ها به صورت مفادف هستند دارای حداقل ۲۱ هسته. ← **درست**
- ه) فقط الف ← **درست**

۲۰ در I همانند II

- ۱) آنافاز - آنافاز - با هم متادن کروماتید ها به صورت طبیعی وجود دارد. ← **درست**
- ۲) آنافاز - آنافاز - با هم متادن کروماتید ها به صورت طبیعی وجود دارد. ← **درست**
- ۳) آنافاز - آنافاز - کروموزوم های دو کروماتیدی به رشته های دوگ متصل می شوند. ← **درست**
- ۴) آنافاز - آنافاز - امکان مشاهده کروموزوم های همتا وجود دارد. ← **درست**

هر سه بیماری باشد وجه نسبتی از پسران این خانواده هر سه بیماری را دارند $HhAaXy \times HhAaXx$

۱) $\frac{3}{32} - \frac{3}{16}$ از پس پسران

۲) $\frac{3}{64} - \frac{3}{32}$ جوانان زالی

۳) $\frac{3}{32} - \frac{3}{64}$

۴) $\frac{3}{32} - \frac{3}{32}$ جوانان زالی

دستر $\frac{3}{32} - \frac{3}{32}$

دستر $\frac{3}{32} - \frac{3}{32}$

دستر $\frac{3}{32} - \frac{3}{32}$

دستر $\frac{3}{32} - \frac{3}{32}$



تقسیم در اسپوروفیت سرخس و کبکوسول خزه (تقسیم میوزا)

۲۲- کدام یک از موارد زیر در سلولی اتفاق می افتد که طی آن کروموزوم های همتا از طریق رشته های دوک به سمت سانتیریول ها حرکت می کنند؟

- ۱) تشکیل صفحه ی قلبی شکل دارای گرانوم در سرخس
- ۲) تولید سلول ۲ کروموزومی شرکت کننده در لقاح سرخس
- ۳) تشکیل صفحه ی قلبی شکل دارای گرانوم در سرخس
- ۴) تولید سلولی که با تقسیم آن گیاه خزه تولید می شود.
- ۱) فاقد سلول هایی با توانایی ترشح پرورین هستند
- ۲) مهره داران دفاع اختصاصی دارند و پرورین ترشح می کنند
- ۳) دارای سلول هایی با توانایی همبند ذرات خارجی هستند
- ۴) مهره داران دفاع اختصاصی دارند و ذرات خاصه وجود دارد
- ۱) فاقد سلول هایی با توانایی ترشح پرورین هستند
- ۲) مهره داران دفاع اختصاصی دارند و پرورین ترشح می کنند
- ۳) مهره داران دفاع اختصاصی دارند و ذرات خاصه وجود دارد
- ۴) مهره داران دفاع اختصاصی دارند و ذرات خاصه وجود دارد

۲۴- چند مورد از جملات زیر درست هستند ؟

- الف) بسیاری از بی مهرگان آبی ، تخمک را برای لقاح از بدن خودشان خارج نمی کنند.
- ب) برخی پستانداران ، دارای اندام غذارسان به جنین به نام جفت هستند.
- ج) بسیاری از جانوران آبی مثل سخت پوستان و نوعی کوسه ماهی ، لقاح داخلی دارند.
- د) برخی پستانداران برعکس خزندگان ، تخم هایشان را برای مدتی در بدن نگه می دارند.

۴(۱) ۳(۲) ۲(۳) ۴(۱)

۲۵- جانوری که دارای توانایی نمی تواند

- ۱) دفع NH₃ از همه سلول های سطحی بدنش است - دارای دو طناب عصبی موازی باشد.
- ۲) دفع اوریک اسید از خود است - مغز در دوران جنینی دارای سه بخش باشد.
- ۳) تولید گامت از تقسیم میتوز است - دارای تمایز بین خون و مایع میان بافتی باشد.
- ۴) تنفسی اجسام متحرک و ساکن درون آب است - ماده ی دفع اش کمترین سمیت را داشته باشد.
- ۲۶- غیر از گیاهانی که دارای هستند ، سایر گیاهان
 - ۱) سانتیریول - اسپوروفیت وابسته به گامتوفیت ندارند.
 - ۲) سلول های زنده بدون متابولیسم - به منظور ایجاد تلاک از سانتیریول استفاده می کنند.
 - ۳) سلولهای فاقد پایانه مخروطی مولر در انتقال شیره خام - فاقد توانایی تشکیل حلقه سالیانه اند.
 - ۴) گامت فاقد تلاک - برای ترابری مواد معنی از سلول های مرده استفاده نمی کنند.

۲۷- چند مورد عبارت را درست تکمیل می کند؟ « موادی که در دفاع غیر اختصاصی هستند می توانند ... »

- الف) می توانند دیواره باکتری را همانند غشایش کنند.
- ب) می توانند توسط بافت پوششی مره دار تولید شوند.
- ج) می توانند توسط بافت هایی که لایه مخاطی دارند ، تولید شوند.
- د) می توانند در خارج از خون تولید شوند.

۴(۱) ۲(۳) ۳(۴)

۲۸- ممکن نیست ،

- ۱) در آنمی ، همه ی نورون های دستگاه عصبی پیکری، پیام عصبی را به سوی ماهیچه های اسکلتی ببرند.
- ۲) رشته ای که در تشکیل تار عصبی نقش دارد در انتهایش دارای چندین پایانه پیش سیناپسی باشد.

۲۱. همواره پیام عصبی ابتدا از ندریت به جسم سلولی و سپس به سمت آکسون هدایت بشود.
 که عکس از جسم سلولی به آکسون با مقدار صورتی جسم سلولی پیام عصبی را دریافت کرده باشد (سلول پس سیناپسی باشد) در این صورت
 انتقال پیام عصبی سلول پیش سیناپس بر خلاف سلول پس سیناپسی همواره یک نوروون باشد.
 که سلول پس سیناپسی نیز نوروون را با صیغه ۲ غده و ... با سلول سلول پس سیناپسی قطعاً نوروون است و حفظ آکسون توانایی
 ۲۱ کدام مورد به نادرستی بیان شده است؟

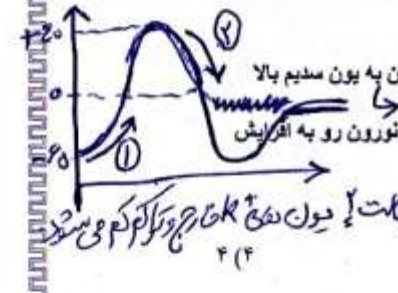
۱) هر فردی نزدیک بین در حال مطالعه، اعصاب سمپاتیک می تواند سبب گشاد شدن مردمک شوند.
 که این اعصاب بدون آبروی آماده کردن بدن در برابر شرایط عملی گشادی مردمک
 ۲) محرک های مکانیکی در پوست با هر شدتی، موجب تغییر فعالیت الکتریکی ندریت می شوند.
 که محرک مکانیکی فعالیت الکتریکی ندریت را تحریک می کند. اگر به اندازه کافی تحریک باشد به همان عصبی تبدیل می شود.
 ۳) از هر کاتال جانی ماهی عصب هایی خارج می شوند که در شناسایی همه اشیاء ساکن و متحرک آب دخالت دارند.
 که کامیولا، گایولا در خط جانوس سبب شناسایی همه اشیاء ساکن و متحرک آب می شود. (نوی گنده کانه کانه است)
 ۴) چشم پروانه شب پرواز فلتی بر خلاف لیمولوس قادر است جزئی ترین حرکات محیط را تشخیص دهد.
 که در صورت است؟
 ۳۰. چراغک نعل اسبی ... قطعاً ... رخ نمی دهد.
 می شود که جاندار قادر به تشخیص جزئی ترین حرکات در محیط است.

۱) هیپوتیر و تیروئیدسم در دوران کودکی - عقب ماندگی ذهنی و کاهش رشد
 که همکارای غده تیروئید در کودکان ممکن است عقب ماندگی ذهنی و کاهش رشد را در برآوردند.
 ۲) قرارگیری در تنش و فشار روحی - افزایش ضربان قلب همانند افزایش گلوکز خون
 ۳) ترشح هورمون استروئید و جاسخ دریا را سبب می شود
 ۳۱. همی عبارات به طور ناصحیح بیان شده است به جز ...
 ۲) تعداد لپه های نهان دانه و باز دانه گان نمی تواند برابر باشد.
 ۳) برای تشکیل رویان لوبیا، سلول تخم سیتوکنیز برابر انجام می دهد.
 که طبق شکل کتاب خامواری است، مشکل رویان
 با نسیه خامواری سلول تخم آغاز می شود.

۱) در باز دانه گان همانند نهان دانه گان گامت نر در دانه گرده تشکیل می شود.
 که در کتاب (سر سیر)
 ۲) بافت حاوی مواد غذایی در دانه ی باز دانه گان پس از لقاح تشکیل می شود.
 که آذوقه سوسوم قبل از لقاح تشکیل می شود.
 ۳۲ چند مورد نمی تواند جمله مقابل را به طور صحیح تکمیل نماید؟
 « جاندار که دارای است ، ممکن نیست توانایی داشته باشند. »

الف) آنزیم های لیزوزومی - تولید پادتن - در تمام مهره داران آنزیم لیزوزومی (ب) سلول های مشابه فاگوسیت - رد عضو پیوندی
 ج) پرده مننژ - سنتر اینترفرون
 د) وجود دراز - کوآرانی
 ۳۱) که در میان درازان پرده مننژ وجود دارد و سلول ها ساکن کوآرانی
 که در میان کوآرانی وجود دارد و در پاره های دیده می شود.
 ۳۲ چند مورد متن زیر را به طور نادرستی کامل می کند؟
 از ۱ - ۳ تا صفر را در متن حذف و اختلاف یا سبب درون سلول نسبت به خارج سلول را به کاشی است.

الف) اختلاف پتانسیل درون نوروون قطعاً منفی است و در حالت است (ب) نفوذ پذیری غشای نوروون به یون سدیم بالا
 در شکل نوروون نوری است
 د) اگر کم یون پتاسیم درون نوروون رو به افزایش
 ج) فشار اسمزی درون سلول همواره رو به افزایش
 که در حالت است چون تمام وارد می شود و تمام را آوردن به خارج از سلول
 ه) نفوذ پذیری غشای نوروون به یون پتاسیم متغیر
 که در حالت است که کاملاً نفوذ پذیر است.
 ۳۳ کدام عبارت نادرست است؟
 ۱) در هفته دوم بعد از لقاح، پادتن های خون مادر می تواند از طریق جفت وارد جنین شود. جفت در هفته ۲ بعد از لقاح تشکیل می شود و پس از آن خون مادر
 ۲) در فرد دریافت کننده عضو پیوندی، احتمال خروج پلازما از مویزگ رو به افزایش است. برای سرکوب ایمنی فرد دریافت کننده عضو پیوندی باید
 ۳) در افراد مبتلا به MS با تغییر غلاف میلین در لوب پس سری، اختلال در بینایی بروز می کند.
 ۴) با ورود آنتی ژن RH از خون جنین به مادر، قطعاً در خون مادر سطح نوع خاصی از پادتن افزایش می یابد.
 که فقط در صورتی که خون جنین RH⁺ و خون مادر RH⁻ باشد، اگر در دوران بارداری RH⁺ باشد
 جادو تن تولید می شود و انتقال خلیه های رخی از مادر



۳۳

۳۵- ماکروفازها انترفیل ها دارند.

- ۱) همانند- توانایی فاگوسیتوز و ناکتیک شیمیایی
- ۲) ماکروفازها ساختار تک سلولی دارند
- ۳) برخلاف- از ابتدا در محل آسیب دیدگی حضور
- ۴) ماکروفازها در بافت فستند
- ۳۶- چند مورد در پلاتاریا به نادرستی بیان شده است؟

- ۲) برخلاف- گیرنده آنتی ژنی را در سطح خود
- ۳) همه جرم کلام گیرنده آنتی ژنی در سطح خود دارند چون ذراتشان اختصاصی نیست!
- ۴) همانند- توانایی عبور از بافت سنگ فرشی ساده
- ۵) ماکروفازها این توانایی را ندارند

الف) از همه سلول های سطحی پوست خود برای تنفس استفاده می کند.

- ب) دو طناب عصبی موازی تشکیل دستگاه عصبی مرکزی آن را می دهند.
- ج) چشم جامی شکل آن با درک شدت و جهت نور، جاندار را در فرار از نور یاری می کند.
- د) طناب های عصبی موازی این جاندار شامل دسته ای از آکسون ها یا دندریت هاست.

۳۷- چند عبارت ، جمله را به درستی تکمیل می کند ؟

جانت استخوابی

- الف) لنفوسیت- سیستم هورمون- مهره داران (دفاع اختصاصی دارند ولی) سلول هایی با توانایی فاگوسیتوز - لقاح داخلی
- ب) ماسخ غشوی جانت استخوابی ندارد - همه جانوران آبی سلول با توانایی فاگوسیتوز دارند ولی لقاح
- ج) گردش خون بسته - پادتن
- د) درک فاکتی که گردش خون بسته دارد (دفاع اختصاصی) داریم.

۳۸- کدام عبارت به نادرستی بیان شده است؟

- ۱) خارچی ترین حلقه گل در گیاه بید، دارای رنگ درخشان و بوی قوی است.
- ۲) اکسین موجود در راس ساقه می تواند سبب نوعی حرکت گرانشی یولاف شود.
- ۳) هر طی تولیدمثل جنسی در درونی ترین حلقه گل زنبق، حرکت ناکتیک رخ می دهد.
- ۴) بیجش نوعی حرکت خود به خودی است که به علت رشد نابرابر بخش های مختلف یک اندام رخ می دهد.

۳۹- کدام عبارت نادرست است؟

- ۱) با توجه به آمیزش مسک ماده بال کوتاه و چشم قهوه ای روشن با مسک نر بال بلند و چشم قهوه ای تیره ، در نسل بعد همه ی زاده ها
- ۲) بال بلند و چشم قهوه ای
- ۳) ماده ی بال کوتاه چشم قهوه ای تیره $\frac{1}{8}$
- ۴) ماده ی بال کوتاه چشم قهوه ای تیره $\frac{1}{16}$

۴۰- کدام عبارت به طور صحیحی بیان شده است؟

- ۱) استخوان رکابی در حفاصل دو استخوان سندان و چکشی قرار گرفته است.
- ۲) گیرنده کششی برخلاف گیرنده موجود در سلول های مژك دار از نوع گیرنده مکانیکی است.
- ۳) ماهیچه های مژكي به طور مستقیم بر تغییر قطر عدسی چشم دخالت دارند.
- ۴) پردازش اطلاعات ارسالی از گوش می تواند در جایی پشت ساقه ی مغز صورت بگیرد.

۴۱ هر يك فرد كه ممكن نيست بتوان فرد را درمان كرد.

۱) عدسي قدرت تطابق آن کاهش یافته - با عيگ مخصوص
که عيگ را جابجایی میکند

۲) عدسي کدر شده است - با عدسي مصنوعی

۴۲ - چند مورد از عبارات زیر در ارتباط با دو مانده مقابل درست بیان شده است؟

الف) اگر احتمال تولد فرد « ج » $\frac{1}{4}$ باشد، فرد « ب » هتروزیگوس است.
لکه اگر بیماری وابسته به لا باشد قطعا جاب « ب » است و اگر آنوزوم بگیرد ج « ب » است.

ب) اگر فرد « ۲ » نیاز به آمیزش آزمون داشته باشد، احتمال تولد فرد « ب » $\frac{1}{4}$ می شود.
لکه اگر نوزاد این آزمون در نوعی AA یا Aa بی بیماری آنوزوم است.

ج) اگر فرد « ۴ » فقط توانایی ایجاد دو نوع گامت داشته باشد، الگوی بیماری وابسته به جنس می باشد.
لکه مردی فرزندی با بیماری آنوزوم که گامته وابسته به لا بی بیماری آنوزوم دارد.

د) اگر تولد فرد « ج » حتمی باشد، قطعا فرد « ۱ » نیاز به آمیزش آزمون دارد.
لکه در دو مانده بر اساس بیماری آنوزوم باستر فردا با AA است - $\frac{1}{2}$ و اگر او وابسته به لا باستر قطعا سالم خواهد بود.

۴۳ ممكن نيست

۱) همه ي هورمون هاي پروتئيني بتوانند از غشاء سلولي رد شوند.
لکه همه ي هورمون ها از غشاء سلول با زنده خود عبور می کنند.

۲) هورمون هاي استروئیدی در افزایش فشار خون همانند افزایش قند خون دخالت داشته باشند.
لکه هورمون چاراکتریوئید در روز بروز با جذب کلسیم از روده دارای نقش است.

۳) هورمون هاي جنس استروئیدی با آمینو اسید باشند.
لکه اغلب هورمون ها آمینو اسیدی اند یا استروئیدی.

۴۴ کدام عبارات جمله رو به رو را نادرست کامل می کند؟
« هر گاهی که سائتریول دارد لزوما »
فرزده و سترنس

الف) گامتوفیت آن گیاه اصلی است.
لکه خنثی در خزانه در سترنس استروئید آن است.

ب) گامتوفیت و اسپروفیت فتوسنتز کننده دارد.
لکه در سترنس هر دو فتوسنتز کننده هستند.

ج) تمام فعالیت حرکتی، منحصرأ توسط مغزی رهبری می شود.
لکه در سترنس فعالیت های ماهیچه دخیل است.

د) سر - خون رسالتی به مغز توسط مویرگ صورت می گیرد.
لکه در سترنس خون حلقه ای در نزد مویرگ بوده و

۴۵ چند مورد عبارت رو به رو را به طور صحیحی تکمیل می کند؟
« لزوما جانوری که واجد است ، »

الف) طناب عصبی شکمی - هیچ گاه نمی تواند دارای گردش خون بسته باشد.
لکه در طناب عصبی موزی - فاقد عصب هایی در دستگاه عصبی محیطی است.

ب) طناب عصبی موزی - فاقد عصب هایی در دستگاه عصبی محیطی است.
لکه در طناب عصبی موزی عصب ها از طریق ریشه های عصبی به بدن متصل می شوند.

ج) اسکلت کیتینی - تمام فعالیت حرکتی، منحصرأ توسط مغزی رهبری می شود.
لکه در سترنس فعالیت های ماهیچه دخیل است.

د) سر - خون رسالتی به مغز توسط مویرگ صورت می گیرد.
لکه در سترنس خون حلقه ای در نزد مویرگ بوده و

۴۶ کدام عبارت نادرست است؟
۱) در بی مهرگان می تواند پس زدن بافت بیگانه همانند مایع مخاطی وجود داشته باشد.
لکه در بی مهرگان می تواند پس زدن بافت بیگانه همانند مایع مخاطی وجود داشته باشد.

۲) اندام هایی از بدن قادرند در هر دو دفاع غیر اختصاصی و اختصاصی دارای نقش باشند.
لکه در اندام های بدن قادرند در هر دو دفاع غیر اختصاصی و اختصاصی دارای نقش باشند.

۳) سلول هایی که در مبارزه با سلول هاي سرطانی نقش دارند می توانند ماده اي تولید کنند که دیواره ي باکتری را سوراخ کند.
لکه ماکروفاژها و سلول های طبیعی در مبارزه با سلول های سرطانی نقش دارند.

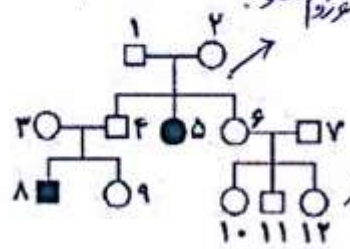
۴) اگر انولسیت ها برخلاف گرانولسیت ها نمی توانند دارای تاکتیک شیمیایی باشند.
لکه مونیوس و لنفوسیت در قلاب گرانولوسیت ها (نوتروفیل ها) تاکتیک شیمیایی ندارند.

۲۷. ممکن نیست

آندرالیس نه می تواند

۲) يك هورمون يتواند بر دونوع سلول تأثير متفاوتي داشته باشد. ۲) يك هورمون بتواند نقش انتقال دهنده عصبي نيز داشته باشد. ←
 ۳) ساختار همه ي گيرنده هاي هورمون پروتئيني باشد. ←
 ۴) پيك هاي شيميايي بتوانند بدون ورود به خون بر روي سلول هدف تأثير بگذارند. ←
 ۵) همه ي سلول هايي كه.....»

۱) از تقسيم ميوز I در مردان حاصل مي شوند ، قادر به انجام ميوز II نيز هستند. ←
 ۲) فاقد سانتريول اند ، توانايي تشكيل دوک تقسيم هم ندارند. ←
 ۳) از تقسيم ميوز I در زنان حاصل مي شوند ، قادر به انجام ميوز II نيز هستند. ←
 ۴) واجد سانتريول اند ، توانايي تشكيل دوک و تقسيم شدن نيز دارند. ←
 ۵) همه ي سلول هايي كه.....»



$$Aa \times Aa \rightarrow \frac{1}{4} aa \times \frac{1}{4} Aa = \frac{1}{16}$$

۲) افراد ۲ و ۳ قطعاً ناقل ژن بيماري هستند. ←
 ۳) افراد ۴ و ۶ مي توانند ژنوتيب هوموزيگوس داشته باشند. ←
 ۴) اگر فرد شماره ي ۸ با فردي سالم و ناقل ازدواج کند، نيمي از او سالم خواهند بود. ←

$$aa \times Aa \rightarrow \frac{1}{2} aa + \frac{1}{2} Aa$$

۵. کدام عبارت به نادرستی بيان شده است؟
 ۱) همه ي جانداران داراي چشم مرکب داراي سلول هاي مشابه فاگو سيت ها هستند. ←
 ۲) عصب هاي خارج شده از گوش نمي توانند به لوب پس سري وارد شوند. ←
 ۳) گيرنده هاي استوانه اي همانند گيرنده هاي مخروطي مي توانند در نور زياد تحريك شوند. ←

۴) همه ي تغيير فعاليت گيرنده هاي مكانيكي به پيام عصبي تبديل مي شود. ←
 ۵) قبل از اشاره سرتکه با تغيير فعاليت الكترسيگ گيرنده مي شود، اگر بيان داده ي كافي قوی بود تبديل به پيام عصبي مي گردد. ←

با آرزوی موفقیت برای همه شما دوستان عزیز تجربی در کنکور ۹۴ پیش رو تون....

از استاد خادم نژاد و استاد شاکری و تمامی کسانی که چیزی که الان هستم رو به اونا مدیونم نهایت تشکر رو دارم....

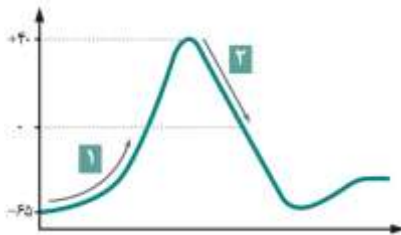
خداوندا منتظر معجزه واسه موفقیت نیستم، چون بعد از تو خودم را باور دارم، من از توتم پس می توانم

سروش مرادی دانشجوی پزشکی دانشگاه علوم پزشکی ایران
 پشتیبان کانون فرهنگی آموزش قلم چی واحد شهریار

در مورد چند تا سوال دوستان لازم می بینم چند تا نکته رو یاد آوری کنم:

در سوال ۱۲: حتما به شکل کتاب رجوع کنید.

در سوال ۱۵: شاید گزینه دوم از پیش ۲ باشه ولی شما با رد گزینه می تونید به جواب برسید.



در سوال ۲۶ همه گزینه ها نادرست و سوال جواب ندارد ، توی کنکورم ممکن است به همچین تست هایی برخوردید پس بهتره یاد بگیریم اگه تست اشتباه بود همه گزینه ها رد شیم.(از نکات تست ۲۶ استفاده کنید)

در سوال ۳۳: شکل رو متاسفانه بد کشیدم شکل اصلی این است:

در پایان ازتون می خوام اگه سوالی دارای ابهام بود حتما مطرح کنید در قسمت نظرات تا پاسخ گو باشم، به صفحه شخصی پشتیبان هم سر بنزید ممنون میشم و اگه سوالی داشتید پاسخ میدم

برای همه شما عزیزان آرزوی موفقیت دارم

سروش مرادی