

+: حسب الطراز / به مدل بستگی دارد / Depending on model



www.lg.com

P/No: MFL69381803 (1603-REV03)
 Printed in Korea



English

- Read **Safety and Reference**.
- For the power supply and power consumption, refer to the label attached to the product.

• **موارد ایمنی و مرجع** را مطالعه نمایید.

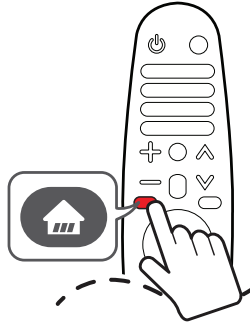
• برای اطلاع از منبع تغذیه و مصرف برق، به برچسب دستگاه مراجعه شود.

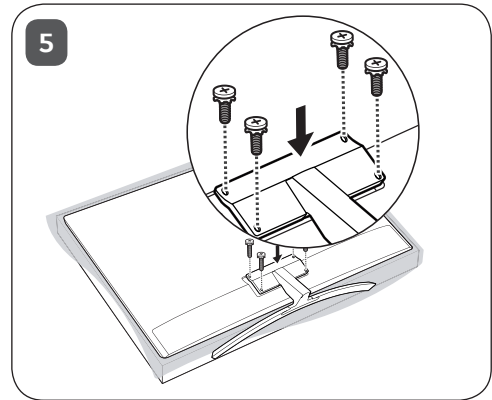
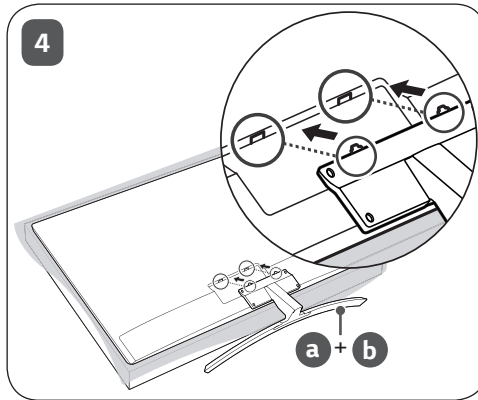
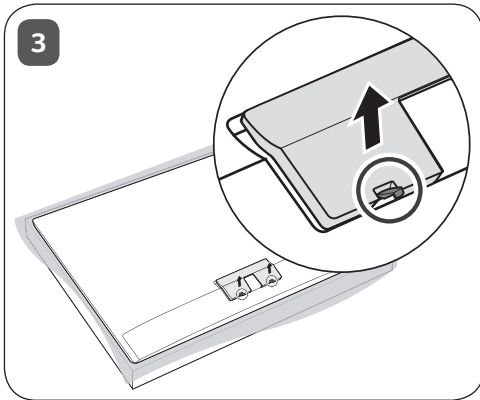
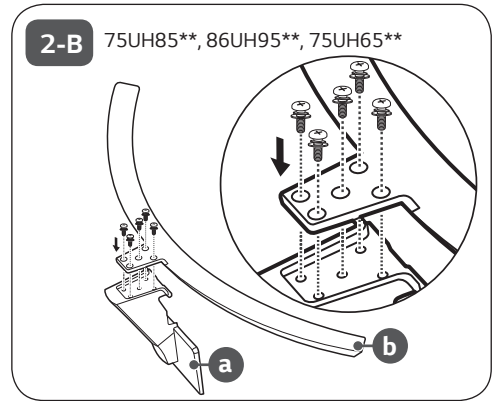
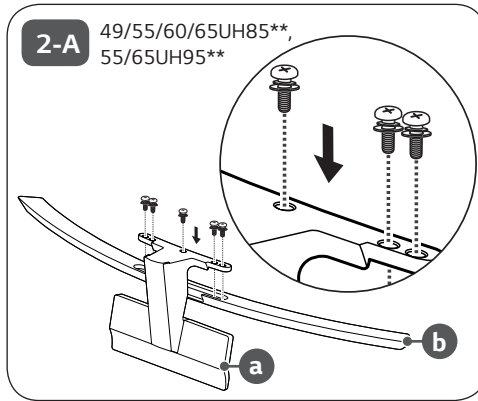
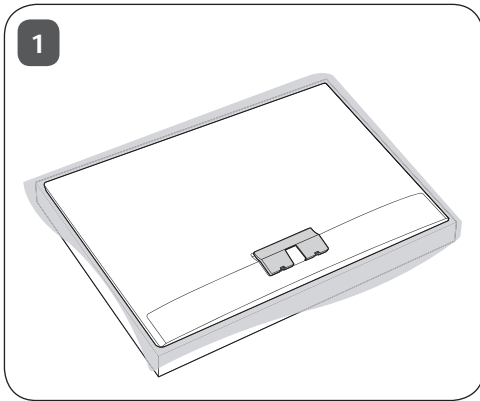
فارسی

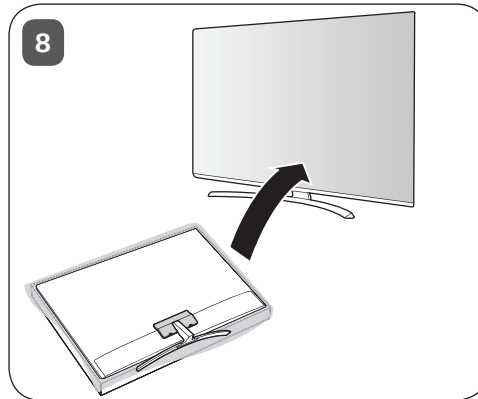
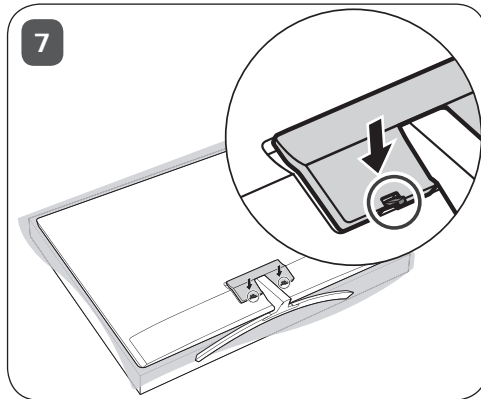
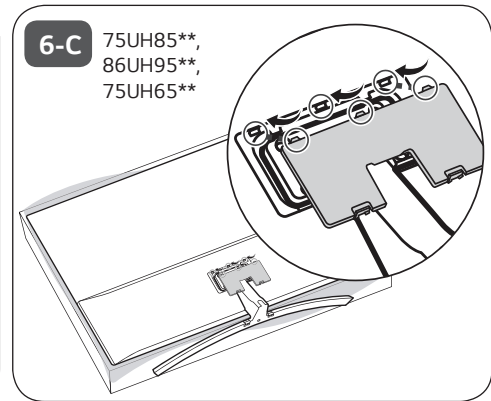
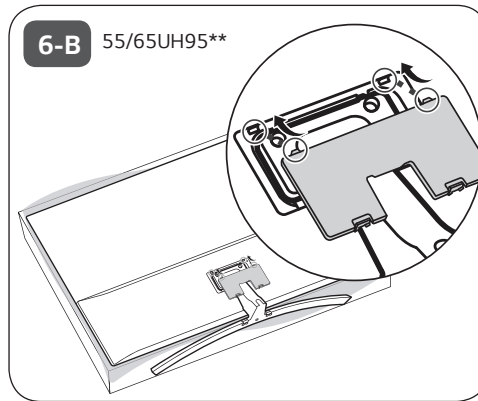
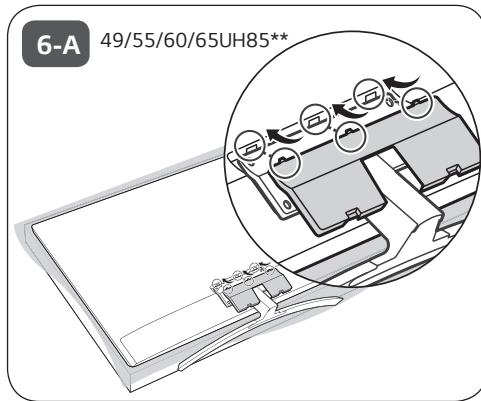
• **قراءة الأمان والمرجع**.

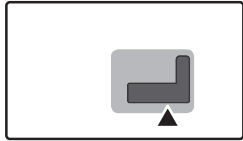
• لمعرفة المزيد حول مصدر الإمداد بالطاقة المطلوب ومعايير استهلاك الطاقة، راجع الملصق الموجود على المنتج.

العربية









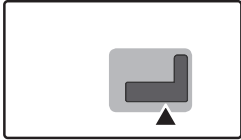
ANTENNA/
CABLE IN

HDMI IN

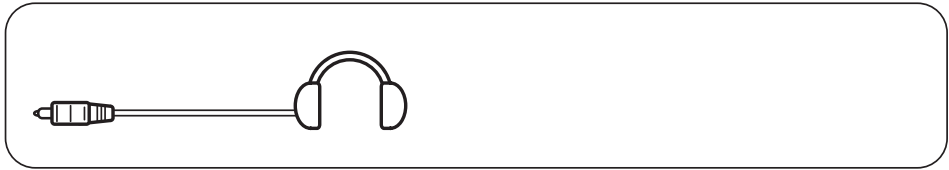
HDMI IN/ARC

USB IN

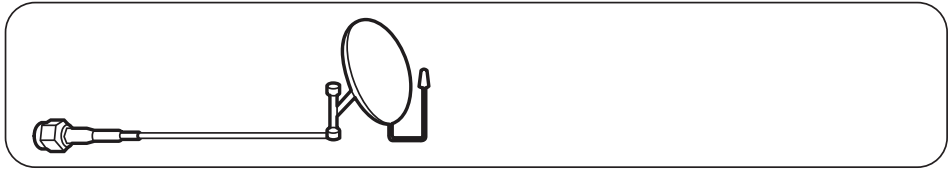
LAN



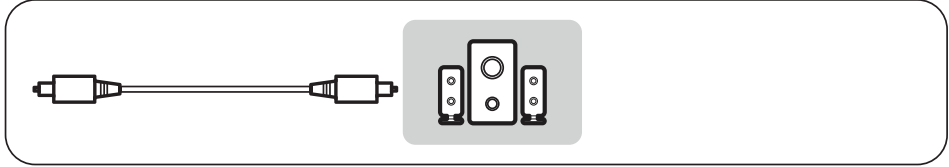
AUDIO OUT/
H/P OUT



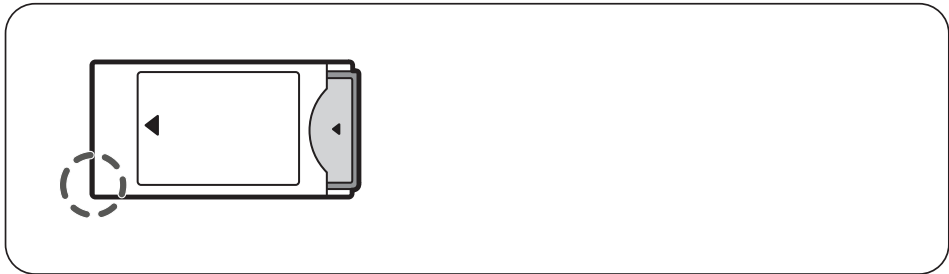
+
Satellite IN



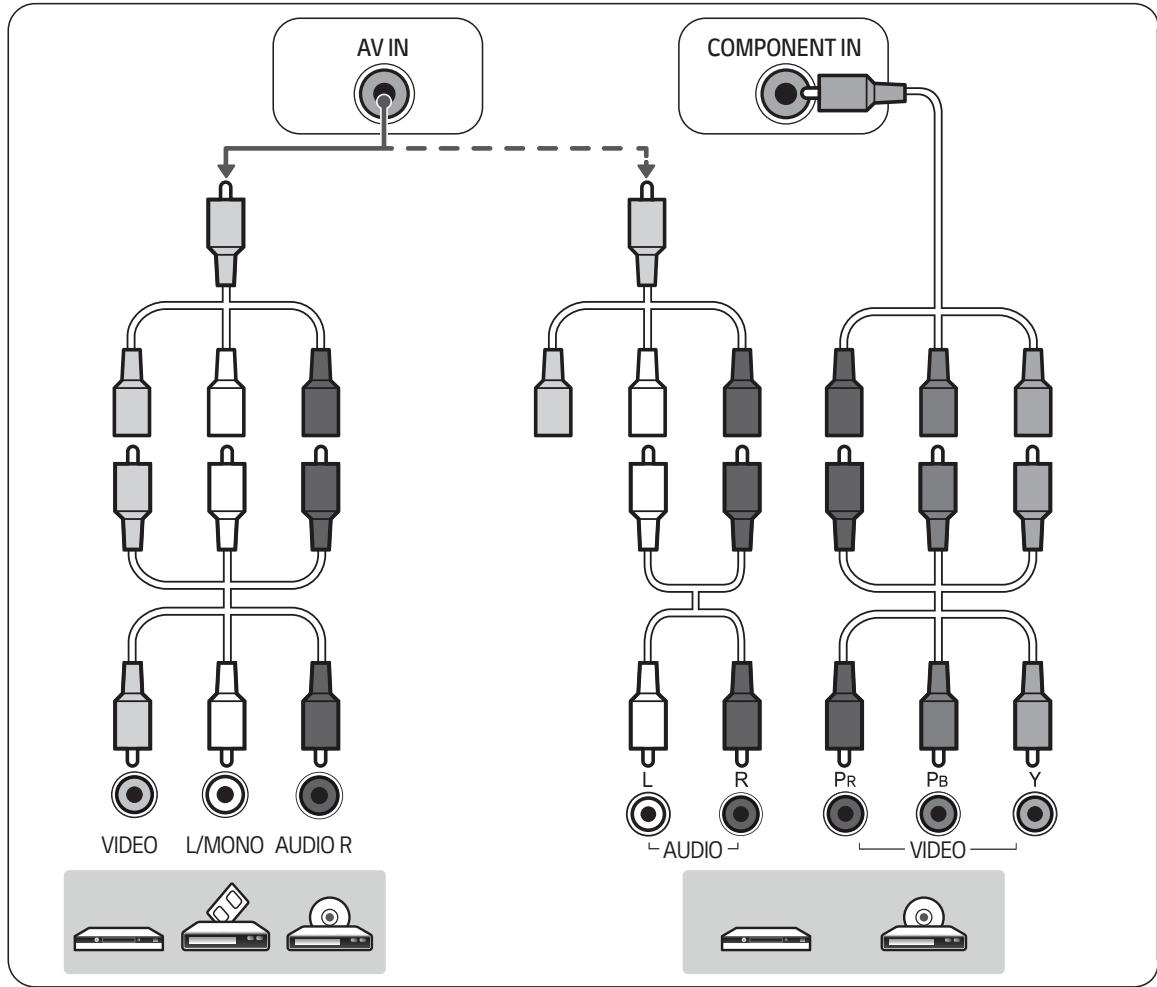
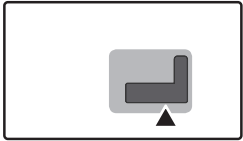
OPTICAL DIGITAL
AUDIO OUT

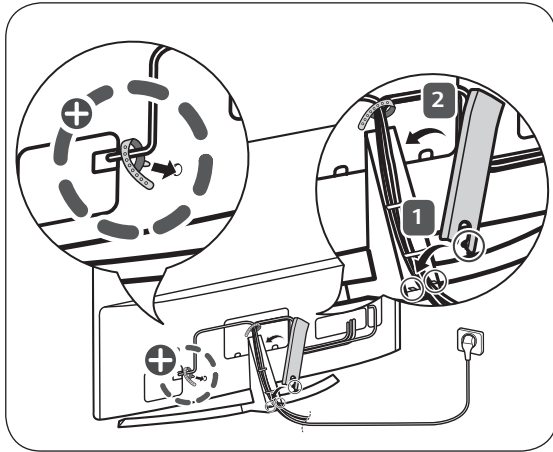


+
PCMCIA CARD SLOT

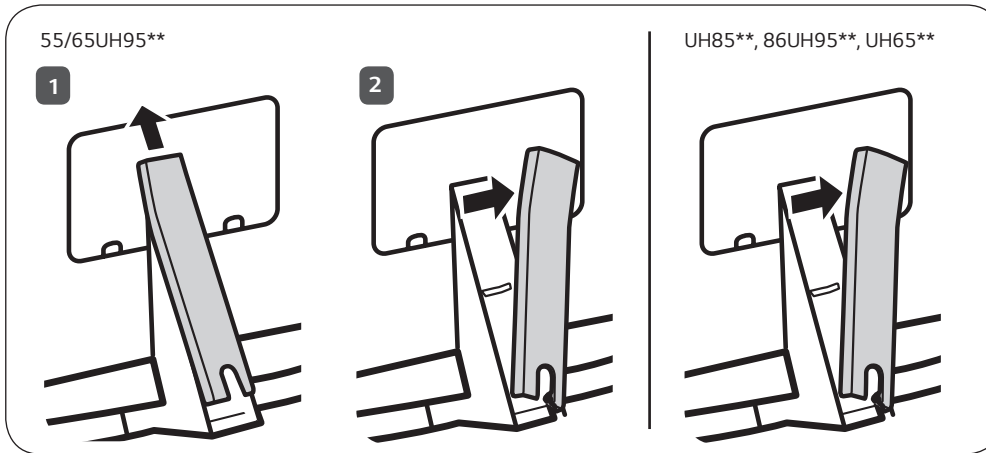
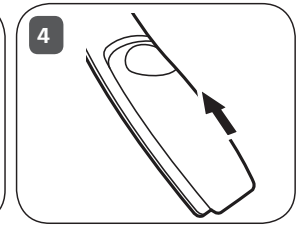
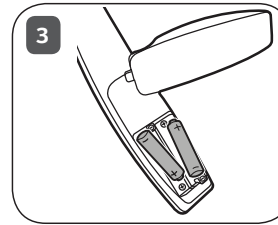
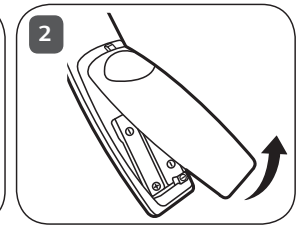
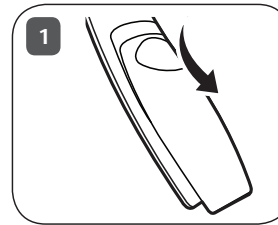


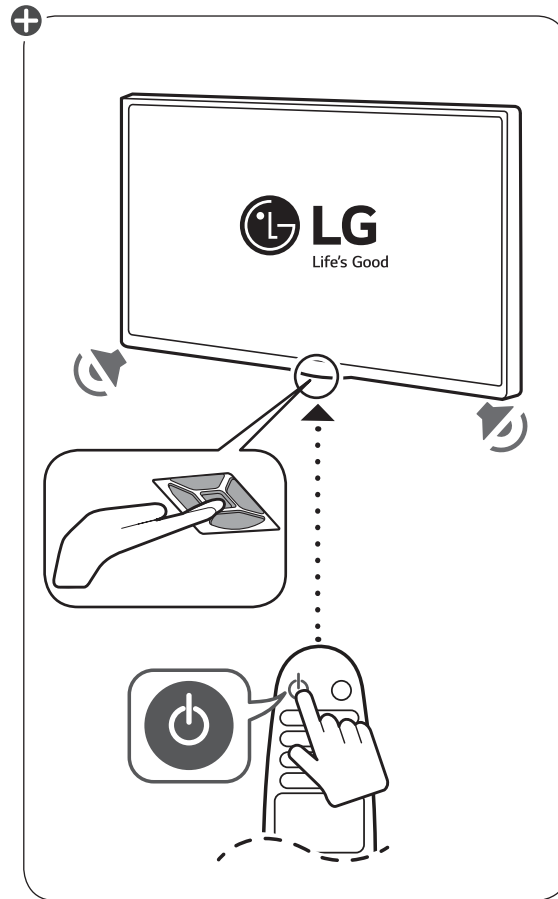
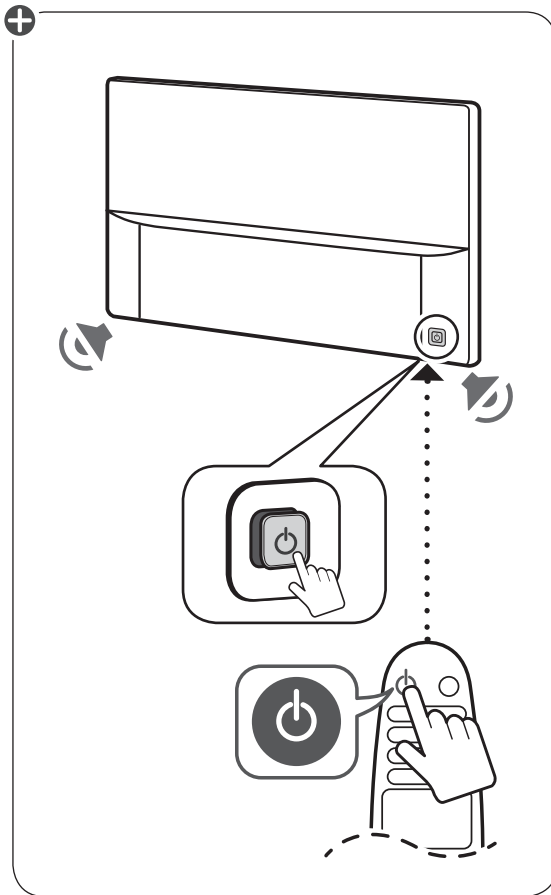
حسب الطراز / به مدل بستگی دارد / Depending on model : +



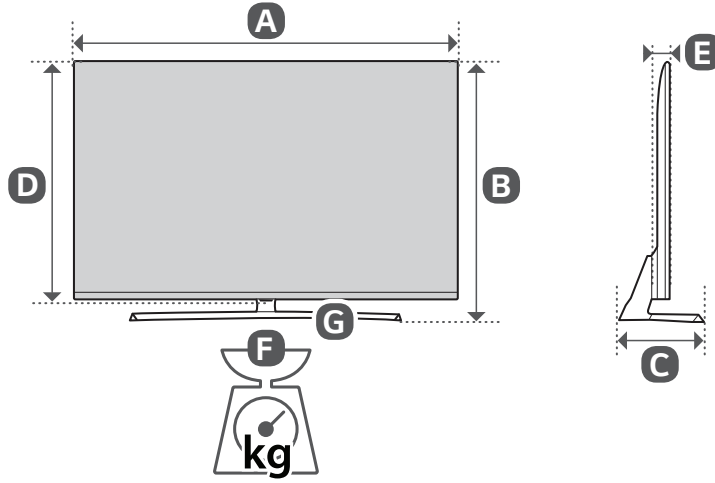


⊕ : Depending on model / به مدل بستگی دارد





⊕ : حسب الطراز / به مدل بستگی دارد / Depending on model



	A (mm)	B (mm)	C (mm)	D (mm)	E (mm)	F (kg)	F - G (kg)
49UH850T-TA 49UH850V-TA 49UH850Y-TA	1104.0	698.5	238.4	645.0	51.5	17.8	15.8
55UH850T-TA 55UH850V-TA 55UH850Y-TA	1239.8	774.8	238.4	720.8	51.5	21.2	19.2

Power requirement / متطلبات الطاقة / شروط برق

AC 100-240 V ~ 50 / 60 Hz
تيار متردد 100-240 فولت ~ 50 / 60 هرتز



	A (mm)	B (mm)	C (mm)	D (mm)	E (mm)	F (kg)	F - G (kg)
60UH850T-TA 60UH850V-TA 60UH850Y-TA	1348	836.8	281.9	781.5	52.5	25.7	23.5
65UH850T-TA 65UH850V-TA 65UH850Y-TA	1459.5	896.8	281.9	844.5	52.7	32.5	30.3
75UH855T-TA 75UH855V-TA 75UH855Y-TA	1680.6	1020.3	341.0	959	56.0	50.3	46.8
55UH950T-TA 55UH950V-TA 55UH950Y-TA	1232.2	771.5	239.1	709	53.5	18.3	16.5
65UH950T-TA 65UH950V-TA 65UH950Y-TA	1454.9	895.1	282.6	833.7	54.2	23.5	21.4
86UH955T-TA 86UH955V-TA 86UH955Y-TA	1938	1176	366	1114	67.4	54.6	50.3
75UH656T-TC 75UH652V-TC	1680.6	1020.3	341.0	959.0	56.0	50.3	46.8

Power requirement / شرايط برق / متطلبات الطاقة

AC 100-240 V ~ 50 / 60 Hz
تيار متردد 240-100 فولت ~ 60 / 50 هرتز

* M F L 6 9 3 8 1 8 0 3 *



۲۷. قالب بندی خودکار (فرمان : z u)

(به مدل بستگی دارد)

◀ برای تنظیم خودکار موقعیت تصویر و کاهش لرزش به کار می رود. فقط در حالت RGB (PC) کار می کند.

Transmission [j][u][][Set ID][][Data][Cr]

Data 01 : To set

Ack [u][][Set ID][][OK/NG][Data][x]

00	O	O	O
01	X	X	X
02	X	X	X
03	X	O	O

X : don't care

Ack [t][][Set ID][][OK][Data00][Data01][Data02]
[Data03][x]
[t][][Set ID][][NG][Data00][x]

۲۶. ۳ بعدی کامل (فرمان : X V) (فقط مدل های ۳ بعدی) (به مدل بستگی دارد)

تغییر گزینه ۳ بعدی برای تلویزیون.

Transmission [x][v][][Set ID][][Data 00][]
[Data 01][Cr]

[Data 00] 3D option

- 00 : 3D Picture Correction
- 01 : 3D Depth (3D Mode is Manual Only)
- 02 : 3D Viewpoint
- 06 : 3D Color Correction
- 07 : 3D Sound Zooming
- 08 : Normal Image View
- 09 : 3D Mode (Genre)

[Data 01] It has own range for each 3D option determined by [Data 00].

- 1) When [Data 00] is 00
 - 00 : Right to Left
 - 01 : Left to Right

2) When [Data 00] is 01, 02

Data Min: 0 - Max: 14 (*transmit by Hexadecimal code)

Data value range(0 - 20) converts Viewpoint range (-10 - +10) automatically (Depending on model)

* This option works when 3D Mode (Genre) is manual only.

۳) وقتی [Data 00] عبارت است از 06, 07

- 00 : Off
- 01 : On

۴) وقتی [Data 00] عبارت است از 08

- 00 : Revert to 3D video from 3D-to-2D converted 2D video
- 01 : Change 3D video to 2D video, except 2D-to-3D video

* اگر شرایط تبدیل مطلوب نباشد، فرمان NG است.

۵) وقتی [Data 00] عبارت است از 09

- 00 : Standard
- 01 : Sport
- 02 : Cinema
- 03 : Extreme
- 04 : Manual
- 05 : Auto

Ack [v][][Set ID][][OK][Data00][Data01][x]
[v][][Set ID][][NG][Data00][x]

۲۴. انتخاب ورودی (فرمان : x b)

(ورودی تصویر اصلی)

◀ برای انتخاب منبع ورودی برای تصویر اصلی.

Transmission [x][b][][Set ID][][Data][Cr]

Data

- 00 : DTV
- 01 : CADTV
- 02 : Satellite DTV
- 10 : ATV
- ISDB-BS (Japan)
- 03 : ISDB-CS1 (Japan)
- 04 : ISDB-CS2 (Japan)
- 11 : CATV
- 20 : AV or AV1
- 21 : AV2
- 40 : Component1
- 41 : Component2
- 60 : RGB
- 90 : HDMI1
- 91 : HDMI2
- 92 : HDMI3
- 93 : HDMI4

Ack [b][][Set ID][][OK/NG][Data][x]

* این عملکرد بستگی به مدل و سیگنال دارد.

۲۵. ۳ بعدی (فرمان : x t) (فقط مدل های ۳ بعدی)

(به مدل بستگی دارد)

◀ تغییر حالت ۳ بعدی برای تلویزیون.

Transmission [x][t][][Set ID][][Data 00][][Data 01]
[][Data 02][][Data 03][Cr]

* (به مدل بستگی دارد)

Data Structure

- [Data 00] 00 : 3D On
- 01 : 3D Off
- 02 : 3D to 2D
- 03 : 2D to 3D
- [Data 01] 00 : Top and Bottom
- 01 : Side by Side
- 02 : Check Board
- 03 : Frame Sequential
- 04 : Column interleaving
- 05 : Row interleaving

- [Data 02] 00 : Right to Left
- 01 : Left to Right

- [Data 03] 3D Effect(3D Depth): Min : 00 - Max : 14 (*transmit by Hexadecimal code)

* عملکردهای [Data 02], [Data 03] بستگی به مدل و سیگنال دارند.
* اگر [Data 00] برابر با 00 باشد (3D On) ، [Data 03] مفهومی ندارد.

* اگر [Data 00] برابر با 01 باشد (3D off) یا 02 (3D to 2D) ، [Data 01] و [Data 02] و [Data 03] مفهومی ندارد.

* اگر [Data 00] برابر با 02 (3D to 2D) باشد [Data 01] و [Data 02] مفهومی ندارد.

* اگر [Data 00] برابر با 00 (3D On) یا 03 (2D to 3D) باشد، [Data 03] فقط زمانی عمل می کند که حالت ۳ بعدی دستی باشد.

* با توجه به سیگنال تصویر/ در حال پخش، تمامی گزینه های ۳ بعدی ([Data 01]) ممکن است مقدور نباشند.

[Data 00]	[Data 01]	[Data 02]	[Data 03]
-----------	-----------	-----------	-----------

Data 05 = Digital Antenna TV = 02
Total = **ma 00 00 00 11 00 01 02**

۲. تنظیم کانال BS۳۰ (ISDB-BS)

Set ID = All = 00
Data 00 = Don't know Physical = 00
Data 01 & 02 = Major is 30 = 00 1E
Data 03 & 04 = Don't Care = 00 00
Data 05 = Digital BS TV = 07
Total = **ma 00 00 00 1E 00 00 07**

* این قابلیت با توجه به مدل متغیر است.

Ack [a][][Set ID][][OK][Data 00][Data 01]
[Data 02][Data 03][Data 04][Data 05]
[x][a][][Set ID][][NG][Data 00][x]

۲۱. افزودن / حذف پرش (کانال (برنامه)
(فرمان : m b)

◀ برای پرش کانال (برنامه) کنونی در نوبت بعدی

Transmission [m][b][][Set ID][][Data][Cr]

Data 00 : Del(ATSC,ISDB)/Skip(DVB) 01 : Add

Ack [b][][Set ID][][OK/NG][Data][x]

* وضعیت کانال ذخیره شده برای حذف (ATSC, ISDB) / پرش (DVB) یا افزودن.

۲۲. کلید (فرمان : m c)

◀ برای ارسال کد کلید کنترل

Transmission [m][c][][Set ID][][Data][Cr]

Data Key code - p.2.

Ack [c][][Set ID][][OK/NG][Data][x]

۲۳. کنترل نور زمینه (فرمان : m g)

• برای تلویزیون LCD / تلویزیون LED
◀ برای کنترل نور زمینه.

Transmission [m][g][][Set ID][][Data][Cr]

Data Min : 00 to Max : 64

Ack [g][][Set ID][][OK/NG][Data][x]

پانل کنترل نور (فرمان : m g)

• برای تلویزیون پلاسما
◀ برای کنترل نور پانل

Transmission [m][g][][Set ID][][Data][Cr]

Data Min : 00 to Max : 64

Ack [g][][Set ID][][OK/NG][Data][x]

استفاده می کند.

-۲۲: تلویزیون آنتنی (DTV) - از شماره کانال فیزیکی استفاده نمی کند.

-۲۶: تلویزیون کابلی (CADTV) - از شماره کانال فیزیکی استفاده نمی کند.

-۴۶: تلویزیون کابلی (CADTV) - فقط از شماره کانال فیزیکی / اصلی استفاده می کند (کانال یک بخشی)

-۶۶: تلویزیون کابلی (CADTV) - فقط از شماره کانال اصلی استفاده می کند (کانال یک بخشی)

برای اطلاعات کانال اصلی و فرعی دو بایت موجود است، اما به طور معمول بایت پایین به تنهایی مورد استفاده قرار می گیرد (بایت بالا صفر است)

* نمونه های فرمان تنظیم:

۱. تنظیم کانال ۳۰ کابلی آنالوگ (NTSC)

Set ID = All = 00

Data 00 = Channel Data is 35 = 23

Data 01 & 02 = No Major = 00 00

Data 03 & 04 = No Minor = 00 00

Data 05 = Analog Cable TV = 01

Total = **ma 00 23 00 00 00 00 01**

۲. تنظیم کانال ۳-۳۰ آنتن دیجیتال (ATSC)

Set ID = All = 00

Data 00 = Don't know Physical = 00

Data 01 & 02 = Major is 30 = 00 1E

Data 03 & 04 = Minor is 3 = 00 03

Data 05 = Digital Antenna TV = 22

Total = **ma 00 00 00 1E 00 03 22**

Ack [a][][Set ID][][OK][Data 00][Data 01]

[Data 02][Data 03][Data 04][Data 05]

[x][a][][Set ID][][NG][Data 00][x]

• برای مدل ژاپن

◀ برای تنظیم شماره فیزیکی / اصلی / فرعی زیر.

Transmission [m][a][][0][][Data00][][Data01]

[][Data02][][Data03][][Data04][][Data05][Cr]

* آنتن دیجیتال / ماهواره

Data 00: xx (Don't care)

[Data 01][Data 02]: Major Channel Number

Data 01: High byte Channel Data

Data 02: Low byte Channel Data

- 00 01 ~ 27 0F (Decimal: 1 ~ 9999)

[Data 03][Data 04]: Minor/Branch Channel Number (Don't care in Satellite)

Data 03: High byte Channel Data

Data 04: Low byte Channel Data

Data 05 : Input Source (Digital/Satellite for Japan)

- 02 : Antenna TV (DTV)

- 07 : BS (Broadcasting Satellite)

- 08 : CS1 (Communication Satellite 1)

- 09 : CS2 (Communication Satellite 2)

* نمونه فرامین تنظیم:

1 Tune to the digital antenna (ISDB-T) channel 17-1.

Set ID = All = 00

Data 00 = Don't know Physical = 00

Data 01 & 02 = Major is 17 = 00 11

Data 03 & 04 = Minor/Branch is 1 = 00 01

Set ID = All = 00
Data 00 & 01 = Channel Data is 10 = 00 0a
Data 02 = Analog Antenna TV = 00
Result = **ma 00 00 0a 00**

۲. تنظیم کانال ۱ آنتن دیجیتال (DVB-T)
Set ID = All = 00

Data 00 & 01 = Channel Data is 1 = 00 01
Data 02 = Digital Antenna TV = 10
Result = **ma 00 00 01 10**

۳. برای تنظیم کانال ۱۰۰۰ ماهواره (DVB-S)

Set ID = All = 00
Data 00 & 01 = Channel Data is 1000 = 03 E8
Data 02 = Digital Satellite TV = 40
Result = **ma 00 03 E8 40**

Ack [a][][Set ID][][OK][Data 00][Data 01]
[Data 02][x][a][][Set ID][][NG][Data 00][x]

• برای کره جنوبی، آمریکای شمالی / لاتین به جز کلمبیا
◀ برای تنظیم کانال شماره فیزیکی / اصلی / فرعی زیر

Transmission [m][a][][0][][Data00][][Data01]
[][Data02][][Data03][][Data04][][Data05][Cr

کانال های دیجیتال دارای شماره کانال فیزیکی، اصلی و فرعی هستند. شماره فیزیکی عبارت است از شماره کانال دیجیتال، شماره اصلی عبارت است از شماره ای که کانال باید ترسیم شود، و شماره فرعی عبارت است از کانال فرعی. از آنجایی که تیونر ATSC به طور خودکار از شماره اصلی / فرعی ترسیم می کند، پس هنگام ارسال فرمان به صورت دیجیتال، شماره فیزیکی لازم نیست.

* آنتن آنالوگ / کابلی

Data 00 : شماره کانال فیزیکی

- آنتن (ATV) : (Decimal: 2 ~ 69) 02~45

- کابلی (CATV) : (Decimal: 1, 14~125) 01, 0E~7D

[Data 01 ~ 04]: Major/Minor Channel Number
Data 01 & 02: xx (Don't care)
Data 03 & 04: xx (Don't care)
Data 05: Input Source (Analog)
- 00 : Antenna TV (ATV)
- 01 : Cable TV (CATV)

* آنتن دیجیتال / کابلی

Data 00 : xx (Don't care)

[Data 01][Data 02]: Major Channel Number
Data 01 : High byte Channel Data
Data 02 : Low byte Channel Data
- 00 01 ~ 27 0F (Decimal: 1 ~ 9999)

[Data 03][Data 04]: Minor Channel Number
Data 03 : High byte Channel Data
Data 04 : Low byte Channel Data

Data 05 : Input Source (Digital)

- ۰۲ : تلویزیون آنتنی (DTV) - از شماره کانال فیزیکی استفاده می کند.

- ۰۶ : تلویزیون کابلی (CADTV) - از شماره کانال فیزیکی

1	0	0	پنجمین باند	0	0	1	0	1	20(decimal)
---	---	---	-------------	---	---	---	---	---	-------------

Acknowledgement [v][][Set ID][][OK/NG][Data][x]

* به مدل بستگی دارد و هنگامی که حالت صدا در حالت مقادیر قابل تنظیم اکولایزر است می توان تنظیم کرد.

۱۹. بهینه سازی مصرف انرژی (فرمان : q)

◀ برای کاهش مصرف برق تلویزیون. شما همچنین می توانید در منوی تصویر میزان بهینه سازی مصرف انرژی را تنظیم کنید.

Transmission [j][q][][Set ID][][Data][Cr

Data

00 : Off

Minimum : 01

Medium : 02

Maximum : 03

Auto : 04 (برای تلویزیون LCD / تلویزیون LED)

05 : حس گر هوشمند (برای تلویزیون پلاسما)

Screen off : 05

* (به مدل بستگی دارد)

Ack [q][][Set ID][][OK/NG][Data][x]

۲۰. فرمان تنظیم (فرمان : m a)

* این فرمان با توجه به مدل و سیگنال، عملکرد متفاوتی دارد.

• برای اروپا، خاورمیانه، کلمبیا، آسیا بجز کره جنوبی و ژاپن
◀ برای اطلاع از شماره فیزیکی، کانال را انتخاب کنید.

Transmission [m][a][][Set ID][][Data 00][][Data 01][][Data 02][Cr

* تلویزیون آنالوگ / کابلی

[Data 00][Data 01] Channel Data

Data 00 : High byte channel data

Data 01 : Low byte channel data

- 00 00 ~ 00 C7 (Decimal: 0 ~ 199)

Data 02 : Input Source (Analog)

- 00 : Antenna TV (ATV)

- 80 : Cable TV (CATV)

* آنتن دیجیتال / کابلی / ماهواره

[Data 00][Data 01]: Channel Data

Data 00 : High Channel data

Data 01 : Low Channel data

- 00 00 ~ 27 0F (Decimal: 0 ~ 9999)

Data 02 : Input Source (Digital)

- 10 : Antenna TV (DTV)

- 20 : Antenna Radio (Radio)

- 40 : Satellite TV (SDTV)

- 50 : Satellite Radio (S-Radio)

- 90 : Cable TV (CADTV)

- a0 : Cable Radio (CA-Radio)

* نمونه فرمان های تنظیم:

۱. تنظیم کانال ۱۰ آنتن آنالوگ (پال)

* (به مدل بستگی دارد)

۱۴. باس (فرمان : k s)

◀ برای تنظیم باس.

شما همچنین می توانید در منوی صدا ، باس را تنظیم کنید.

Transmission [k][s][][Set ID][][Data][Cr]

Data Min : 00 to Max : 64

Ack [s][][Set ID][][OK/NG][Data][x]

* (به مدل بستگی دارد)

۱۵. بالانس (فرمان : k t)

◀ برای تنظیم بالانس.

شما همچنین می توانید در منوی صدا بالانس را کنترل

کنید.

Transmission [k][t][][Set ID][][Data][Cr]

Data Min : 00 to Max : 64

Ack [t][][Set ID][][OK/NG][Data][x]

۱۶. شدت رنگ (فرمان : x u)

◀ برای تنظیم شدت رنگ.

شما همچنین می توانید در منوی تصویر، شدت رنگ را

تنظیم کنید.

Transmission [x][u][][Set ID][][Data][Cr]

Data Min : 00 to Max : 64

Ack [u][][Set ID][][OK/NG][Data][x]

۱۷. روش ISM (فرمان : j p) (فقط تلویزیون پلاسما)

◀ برای کنترل روش ISM. شما می توانید در منوی گزینه

روش ISM را تنظیم کنید.

Transmission [j][p][][Set ID][][Data][Cr]

Data Min : 02: Orbiter
08: Normal

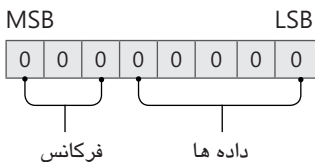
20: Color(Colour) Wash

Ack [p][][Set ID][][OK/NG][Data][x]

۱۸. اکولایزر (فرمان : j v)

◀ تنظیم اکولایزر دستگاه

Transmission [j][v][][Set ID][][Data][Cr]



مرحله	0	1	2	3	4	فرکانس	5	6	7
0(decimal)	0	0	0	0	0	اولین باند	0	0	0
1(decimal)	1	0	0	0	0	دومین باند	1	0	0
...	سومین باند	0	1	0
19(decimal)	1	1	0	0	0	چهارمین باند	1	1	0

Data Min : 00 to Max : 64

Ack [i][][Set ID][][OK/NG][Data][x]

۱۰۹. Tint (فرمان : k j)

◀ برای تنظیم Tint صفحه.

شما همچنین می توانید در منوی تصویر ، Tint را

تنظیم کنید.

Transmission [k][j][][Set ID][][Data][Cr]

Data Red : 00 to Green : 64

Ack [j][][Set ID][][OK/NG][Data][x]

۱۰. شفافیت (فرمان : k k)

◀ برای تنظیم شفافیت صفحه.

شما همچنین می توانید در منوی تصویر شفافیت را

تنظیم کنید.

Transmission [k][k][][Set ID][][Data][Cr]

Data Min : 00 to Max : 32

Ack [k][][Set ID][][OK/NG][Data][x]

۱۱. انتخاب OSD (فرمان : k l)

◀ برای انتخاب روشن / خاموش OSD (نمایش روی صفحه) در

هنگامی که از راه دور کنترل می شود.

Transmission [k][l][][Set ID][][Data][Cr]

Data 00 : خاموش OSD 01 : روشن

Ack [l][][Set ID][][OK/NG][Data][x]

۱۲. حالت قفل کنترل از راه دور (فرمان : k m)

◀ برای قفل کردن دستگاه کنترل از راه دور و کلیدهای پانل جلوی

تلویزیون.

Transmission [k][m][][Set ID][][Data][Cr]

Data 00 : قفل غیرفعال 01 : قفل فعال

Ack [m][][Set ID][][OK/NG][Data][x]

* چنانچه از دستگاه کنترل از راه دور استفاده نمی کنید، از این حالت استفاده کنید.

وقتی جریان برق اصلی دستگاه قطع و وصل (خاموش و روشن

شدن پس از ۲۰-۳۰ ثانیه)، قفل کنترل جانبی لغو می شود.

* در حالت انتظار (خاموش توسط تایمر یا از طریق فرمان 'ka'،

'mc') ، اگر قفل کلید فعال باشد، تلویزیون از طریق کلید

پاور روی کنترل و کلید روی تلویزیون روشن نمی شود.

۱۳. تریبل (فرمان : k r)

◀ برای تنظیم تریبل.

شما همچنین می توانید در منوی صدا تریبل را تنظیم کنید.

Transmission [k][r][][Set ID][][Data][Cr]

Data Min : 00 to Max : 64

Ack [r][][Set ID][][OK/NG][Data][x]

* با توجه به مدل و سیگنال، فرامین ممکن است به گونه متفاوتی عمل کنند.

۰۰۱. روشن / خاموش (فرمان: k a)

◀ برای روشن* یا خاموش کردن تلویزیون .

Transmission [k][a][][Set ID][][Data][Cr]

00 Data : خاموش شدن 01 *: روشن شدن

Ack [a][][Set ID][][OK/NG][Data][x]

◀ برای نشان دادن وضعیت روشن یا خاموش*

Transmission [k][a][][Set ID][][FF][Cr]

Ack [a][][Set ID][][OK][Data][x]

* در چنین روشی اگر سایر عملکردها براساس این فرمت اطلاعات 'FF' ارسال کنند، اطلاعات پیام وضعیت پیرامون هریک از عملکردها را نشان می دهد.

۰۰۲. ابعاد تصویر (فرمان: k c) (اندازه تصویر اصلی)

◀ برای تنظیم فرمت تصویر. (فرمت اصلی تصویر)

شما همچنین می توانید با استفاده از Aspect Ratio در Q.MENU یا در منوی PICTURE فرمت صفحه را نیز تنظیم کنید.

Transmission [k][c][][Set ID][][Data][Cr]

01 Data : صفحه عادی (۴:۳) 14:9 : 07

02 : صفحه عرضی (۱۶:۹) (فقط اروپا، آسیای مرکزی، چین،

04 : بزرگنمایی هنگ کنگ، ژاپن)

05 : بزرگنمایی ۲ *Just Scan :

06 : تنظیم بر اساس برنامه (فقط اروپا، تایوان، آسیای مرکزی،

اصلی / چین، هنگ کنگ، کلمبیا)

Cinema Zoom 1 to 16 : 10 to 1F

Ack [c][][Set ID][][OK/NG][Data][x]

* با استفاده از ورودی کامپیوتر، شما ابعاد تصویر ۱۶:۹ یا ۴:۳ را انتخاب کنید.

* در حالت (high-definition) DTV/HDMI/Component Just Scan قابل استفاده است.

* حالت کاملاً عرضی بر اساس مدل عملکرد متفاوت داشته و از DTV به طور کامل و از AV، ATV، به طور نسبی پشتیبانی می کند.

۰۰۳. خاموشی صفحه (فرمان: k d)

◀ برای انتخاب خاموش / روشن شدن صفحه.

Transmission [k][d][][Set ID][][Data][Cr]

00 Data : روشن بودن صفحه (دارای تصویر)

وصل تصویر

01 : خاموش بودن صفحه (بدون صفحه)

10 : قطع بودن تصویر

Ack [d][][Set ID][][OK/NG][Data][x]

* در صورتی که فقط حالت قطع تصویر فعال باشد، تلویزیون دارای نمایش روی صفحه خواهد بود. اما در حالت خاموش بودن صفحه، تلویزیون فاقد نمایش روی صفحه خواهد بود.

۰۰۴. بی صدا (فرمان: k e)

◀ برای قطع / وصل کردن صدا.

شما همچنین می توانید با استفاده از دکمه MUTE بر روی دستگاه کنترل از راه دور قطع صدا را تنظیم کنید.

Transmission [k][e][][Set ID][][Data][Cr]

00 Data : بی صدا فعال (بدون صدا)

01 : بی صدا غیر فعال (وصل صدا)

Ack [e][][Set ID][][OK/NG][Data][x]

۰۰۵. کنترل صدا (فرمان: k f)

◀ برای تنظیم حجم صدا.

شما همچنین می توانید با دکمه های صدا بر روی دستگاه کنترل از راه دور، حج صدا را تنظیم کنید.

Transmission [k][f][][Set ID][][Data][Cr]

Data Min : 00 to Max : 64

Ack [f][][Set ID][][OK/NG][Data][x]

۰۰۶. کنتراست (فرمان: k g)

◀ برای تنظیم کنتراست صفحه.

شما همچنین می توانید در منوی PICTURE کنتراست را تنظیم کنید.

Transmission [k][g][][Set ID][][Data][Cr]

Data Min : 00 to Max : 64

Ack [g][][Set ID][][OK/NG][Data][x]

۰۰۷. روشنایی (فرمان: k h)

◀ برای تنظیم روشنایی صفحه.

شما همچنین می توانید در منوی PICTURE روشنایی را تنظیم کنید.

Transmission [k][h][][Set ID][][Data][Cr]

Data Min : 00 to Max : 64

Ack [h][][Set ID][][OK/NG][Data][x]

۰۰۸. رنگ (فرمان: k i)

◀ برای تنظیم رنگ صفحه.

شما همچنین می توانید در منوی PICTURE رنگ را تنظیم کنید.

Transmission [k][i][][Set ID][][Data][Cr]

پروتوکل انتقال / دریافت

انتقال

[Command 1] [Command 2] [] [set ID] [] [Data] [Cr]

[Command 1]: اولین فرمان برای کنترل تلویزیون. (x یا z, k, m)

[Command 2]: دومین فرمان برای کنترل تلویزیون.

[Set ID]: شما می توانید در منوی گزینه Set ID را به شماره ID تلویزیون انتخابی دلخواهتان تنظیم کنید. دامنه تنظیم در تلویزیون بین ۱ تا ۹۹ است. اگر مقادیر [Set ID] در حالت '0' انتخاب شده باشد هر دستگاهی که به تلویزیون متصل است کنترل می شود.

* [Set ID] در منو به عنوان دسیمال (۱ تا ۹۹) و در پروتکل ارسال / دریافت به عنوان هگز دسیمال (0x0~0x63) مشخص شده است.

[DATA]: ارسال اطلاعات فرمان. ارسال اطلاعات "FF" برای خواندن وضعیت فرمان.

[Cr]: بازگشت حامل - ASCIIcods "0x0"

[]: ASCII cods "space(0x20)":

پیام تایید

[Command 2] [] [Set ID] [] [OK] [Data] [X]

* تلویزیون در هنگام دریافت اطلاعات عادی براساس این فرمت پیام (پیام تایید) می فرستد. در این زمان چنانچه اطلاعات در حالت خواندن اطلاعات باشد، اطلاعات وضعیت حال را نشان می دهد. چنانچه اطلاعات در حالت درج اطلاعات باشد اطلاعات را به رایانه باز می گرداند.

پیام خطا

[Command 2] [] [Set ID] [] [NG] [Data] [X]

* تلویزیون هنگام دریافت اطلاعات غیرعادی از جانب عملکردهای غیرمعتبر یا خطاهای ارتباطی براساس این فرمت پیام ارسال می کند.

Data 00: کد غیرقانونی

Real data mapping (Hexadecimal → Decimal)

* هنگام وارد کردن [داده ها] به صورت هگز دسیمال، به جدول تبدیل زیر مراجعه نمایید.

* فرمان Channel Tune (ma)، برای انتخاب شماره کانال از دو بایت هگز دسیمال استفاده می کند.

FE : Step 254	32 : Step 50 (Set ID 50)	00 : Step 0
FF : Step 255	33 : Step 51 (Set ID 51)	01 : Step 1 (Set ID 1)
...
01 00 : Step 256	63 : Step 99 (Set ID 99)	0A : Step 10 (Set ID 10)
...
27 0E : Step 9998	C7 : Step 199	0F : Step 15 (Set ID 15)
27 0F : Step 9999	C8 : Step 200	10 : Step 16 (Set ID 16)
...

پارامترهای ارتباطی

- Stop bit: 1 bit
- Baud rate: 9600 bps (UART)
- Communication code: ASCII code
- Data length: 8 bits
- Use a crossed (reverse) cable.
- Parity : None

فهرست مرجع فرامین

(به مدل بستگی دارد)

دیتا (هگز دسیمال)	فرمان ۲	فرمان ۱	دیتا (هگز دسیمال)	فرمان ۲	فرمان ۱		
00 to 64	t	k	۱۵. تعادل صدا	00 to 01	a	k	۱. روشن/خاموش*
00 to 64	u	x	۱۶. شدت رنگ	(صفحه ۷)	c	k	۲. ابعاد تصویر
(صفحه ۸)	p	j	۱۷. حالت ISM (فقط تلویزیون پلاسما)	(صفحه ۷)	d	k	۳. خاموشی صفحه
(صفحه ۸)	v	j	۱۸. اکولایزر	00 to 01	e	k	۴. بی صدا
00 to 05	q	j	۱۹. صرفه جویی مصرف انرژی	00 to 64	f	k	۵. کنترل صدا
(صفحه ۹)	a	m	۲۰. فرمان تنظیم	00 to 64	g	k	۶. کنتراست
00 to 01	b	m	۲۱. افزودن/حذف (پرش) کانال (برنامه)	00 to 64	h	k	۷. روشنایی
Key Codes	c	m	۲۲. کلید	00 to 64	i	k	۸. رنگ
00 to 64	g	m	۲۳. کنترل نور زمینه، پائل کنترل نور	00 to 64	j	k	۹. ته رنگ
(صفحه ۱۱)	b	x	۲۴. انتخاب ورودی (اصلی)	00 to 32	k	k	۱۰. شفافیت
(صفحه ۱۱)	t	x	۲۵. ۳ بعدی (فقط مدل های ۳ بعدی)	00 to 01	l	k	۱۱. انتخاب نمایش روی صفحه
(صفحه ۱۱)	v	x	۲۶. ۳ بعدی کامل (فقط مدل های ۳ بعدی)	00 to 01	m	k	۱۲. حالت قفل دستگاه کنترل از راه دور
(صفحه ۱۲)	u	j	۲۷. قالب بندی خودکار	00 to 64	r	k	۱۳. تریبل
				00 to 64	s	k	۱۴. باس

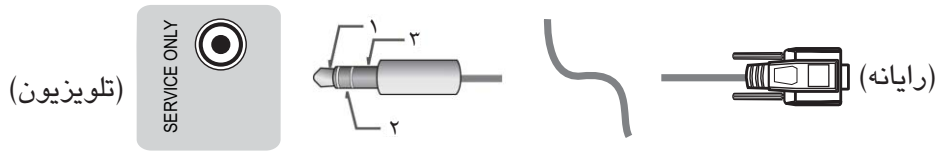
* توجه: در هنگام پخش یا ضبط رسانه، تمامی فرامین بجز Power (ka) و Key (mc) اجرا نمی شوند و همانند NG عمل می کنند.

با کابل RS232C، تلویزیون قادر است در حالت روشن یا خاموش ارتباط برقرار کند "ka command". اما با کابل میدل USB

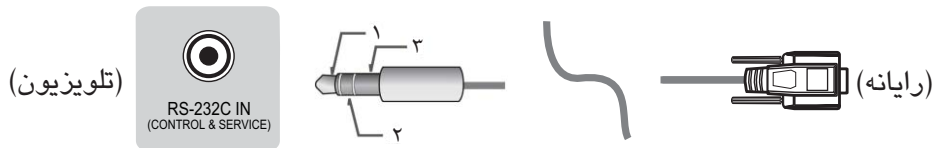
به سریال، فرمان ها فقط در حالت روشن بودن تلویزیون کار می کنند.

نوع جک تلفنی

- برای ارتباط میان رایانه و تلویزیون از نوعی که در دفترچه مشخص شده است، باید کابل جک تلفنی به RS-232 خریداری نمایید.
- * برای سایر مدلها، به پورت USB متصل کنید.
- * درگاه اتصال ممکن است با تلویزیون شما تفاوت داشته باشد.

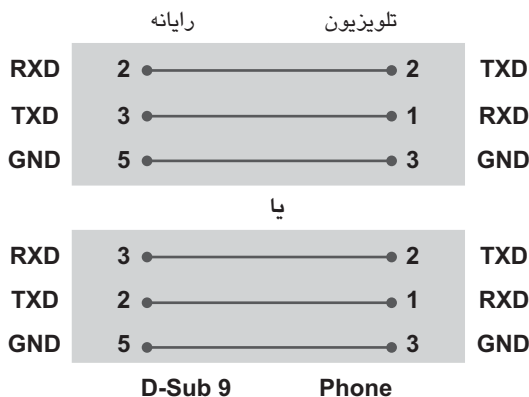


یا -

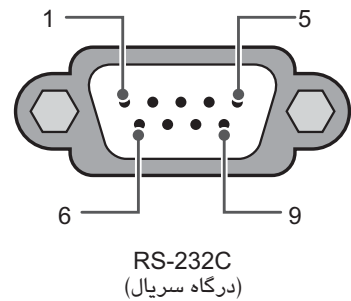


ترکیب بندی RS-232C

ترکیب بندی ۳ سیم (غیر استاندارد)



رایانه مشتری



تنظیم آیدی

با مراجعه به **Real Data Mapping** در صفحه ۶ شماره آیدی را تنظیم کنید.

- ۱ برای دستیابی به منوهای اصلی دکمه ی **SETTINGS** را فشار دهید.
 - ۲ برای حرکت به **(عمومی ← دربارہ این تلویزیون ← گزینه)** از دکمه های چهارجهت استفاده کرده و سپس دکمه **OK** را فشار دهید.
 - ۳ برای حرکت به **تنظیم آیدی** از دکمه های چهارجهت استفاده کرده و سپس دکمه **OK** را فشار دهید.
 - ۴ برای انتخاب شماره آیدی از دکمه چپ یا راست استفاده کرده و سپس گزینه **بستن** را انتخاب کنید. دامنه تنظیم بین ۱ تا ۹۹ است.
 - ۵ در پایان دکمه **EXIT** را فشار دهید.
- * (به مدل بستگی دارد)

تنظیم دستگاه کنترل جانبی

- شکل نشان داده شده در اینجا ممکن است با تلویزیون شما تفاوت داشته باشد.

برای کنترل بیرونی عملکردهای دستگاه، مبدل USB به سریال / چک ورودی RS-232C را به دستگاه کنترل جانبی (مانند رایانه یا سیستم کنترل A/V) متصل نمایید.

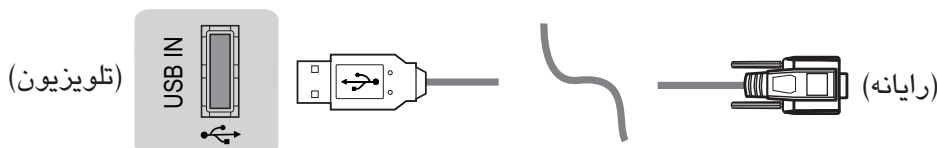
توجه: با توجه به پورت مدل تلویزیون روشهای متعددی برای اتصال به تلویزیون وجود دارد.

* توجه داشته باشید که تمامی مدلها از این روش های اتصال پشتیبانی نمی کنند.

* کابل ارائه نشده است.

مبدل USB به سریال با کابل USB

نوع USB

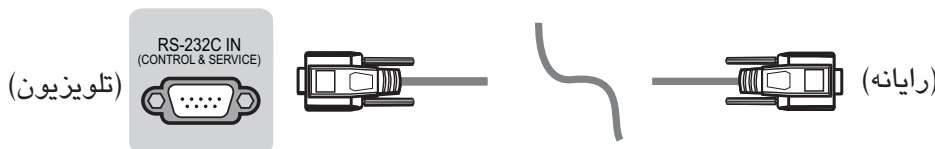


- تلویزیون ال جی از مبدل USB به سریال PL2303 آی سی دار (Vendor ID : 0x0557, Product ID : 0x2008) که توسط ال جی نه ساخته و نه ارائه شده است، پشتیبانی می کند.
- این مبدل را از فروشگاه های لوازم رایانه ای خریداری نمایید.

RS-232C با کابل RS-232C

نوع DE9 (D-Sub ۹ پین)

- برای اتصال میان رایانه و تلویزیون که در دفترچه مشخص شده است، باید کابل RS-232C (DE9، نوع مادگی به مادگی ۹ D-Sub پین) خریداری کنید.



درگاه اتصال نشان داده شده در اینجا ممکن است با تلویزیون شما تفاوت داشته باشد.

کدهای کلیدی

• این قابلیت فقط برای برخی مدلها است.

توضیح	عملکرد	کد (هگز)	توضیح	عملکرد	کد (هگز)
دکمه روی کنترل	List	53	دکمه روی کنترل	CH +, PR +	00
دکمه روی کنترل	Exit	5B	دکمه روی کنترل	CH -, PR -	01
دکمه روی کنترل	PIP(AD)	60	دکمه روی کنترل	Volume +	02
دکمه روی کنترل	آبی	61	دکمه روی کنترل	Volume -	03
دکمه روی کنترل	زرد	63	دکمه روی کنترل	> (فلش راست)	06
دکمه روی کنترل	سبز	71	دکمه روی کنترل	< (فلش چپ)	07
دکمه روی کنترل	قرمز	72	دکمه روی کنترل	Power	08
دکمه روی کنترل	Ratio / Aspect Ratio	79	دکمه روی کنترل	Mute	09
دکمه روی کنترل	AD (توضیح صوتی)	91	دکمه روی کنترل	Input	0B
دکمه روی کنترل	LIVE MENU	9E	دکمه روی کنترل	SLEEP	0E
دکمه روی کنترل	User Guide	7A	دکمه روی کنترل	TV, TV/RAD	0F
دکمه روی کنترل	Smart / Home	7C	دکمه روی کنترل	* کلید اعداد ۰ تا ۹	10 - 19
دکمه روی کنترل	SIMPLINK	7E	دکمه روی کنترل	Q.View / Flashback	1A
دکمه روی کنترل	▶▶ (جلو)	8E	دکمه روی کنترل	FAV (کانال دلخواه)	1E
دکمه روی کنترل	◀◀ (عقب)	8F	دکمه روی کنترل	Text (پیام نما)	20
دکمه روی کنترل	Info	AA	دکمه روی کنترل	T. Opt (گزینه پیام نما)	21
دکمه روی کنترل	Program Guide	AB	دکمه روی کنترل	Return (بازگشت)	28
دکمه روی کنترل	▶ (پخش)	B0	دکمه روی کنترل	حالت AV (صدا/ تصویر)	30
دکمه روی کنترل	■ (توقف / لیست فایل)	B1	دکمه روی کنترل	Caption/Subtitle	39
دکمه روی کنترل	RECENT	B5	دکمه روی کنترل	∧ (فلش بالا)	40
دکمه روی کنترل	(ساکن / حرکت آهسته / مکث)	BA	دکمه روی کنترل	V (فلش پایین)	41
دکمه روی کنترل	Soccer	BB	دکمه روی کنترل	My Apps	42
دکمه روی کنترل	● (ضبط)	BD	دکمه روی کنترل	Menu / Settings	43
دکمه روی کنترل	3D	DC	دکمه روی کنترل	OK / Enter	44
دکمه روی کنترل	AutoConfig	99	دکمه روی کنترل	Q.Menu	45
دکمه روی کنترل	App / *	9F	دکمه روی کنترل	List, - (فقط ATSC)	4C
دکمه روی کنترل	TV / PC	9B	دکمه روی کنترل	PICTURE	4D
			دکمه روی کنترل	SOUND	52

* کد کلید 4C (0x4C) در مدل های ATSC/ISDB که از کانال اصلی / فرعی استفاده می کنند، امکان پذیر است.
 (برای مدل تلویزیون های کره جنوبی، ژاپن، آمریکای شمالی، آمریکای لاتین به جز کلمبیا)



LG

Life's Good

دفترچه راهنمای

تنظیم دستگاه کنترل جانبی

لطفاً پیش از استفاده از دستگاه، این دفترچه راهنما را با دقت مطالعه کرده و آن را برای استفاده های بعدی نگهدارید.



شماره مدل و شماره سریال تلویزیون را یادداشت کنید.
در هنگام نیاز به خدمات به برجسب پشت دستگاه مراجعه
کرده و اطلاعات را در اختیار فروشنده قرار دهید.

مدل:

شماره سریال:

فهرست نمایندگان صوتی و تصویری شرکت مشتریان گلدیران

۳۷۴۳۲۱۴۸	ولایت جم
۳۳۳۹۶۹۹	یاسوج
۳۵۲۸۱۰۰۸ ۳۶۲۴۸۷۱۱	یزد

مرکز ارتباط مشتریان (۲۴ ساعته)

خط ویژه: ۰۲۱-۸۴۷۳۳

فهرست نمایندگان صوتی و تصویری شرکت مشتریان گلدریان

۳۷۲۵۳۶۷۹	مراغه
۴۲۲۴۴۶۶۵	مرند
۴۲۲۵۵۳۰۵	
۴۳۳۳۱۲۹۹	مرودشت
۳۴۵۳۰۶۵۳	مریوان
۴۳۲۲۹۵۶۷	مسجد سلیمان
۳۲۵۴۲۸۳۶	مشکین شهر
۸۴۷۳۳	مشهد
۳۲۲۲۱۲۱۰	ملایر
۳۴۶۴۲۴۳۸	منجیل
۴۲۲۲۲۳۹۷	مهاباد
۴۲۴۴۲۵۷۳	
۴۵۲۶۷۶۰۴	میاندوآب
۵۲۲۲۱۰۰۲	میانه
۳۲۳۳۳۸۵۰	میبد
۳۵۲۲۱۶۷۶	مینو دشت
۴۶۲۵۵۷۸۸	نائین
۴۲۶۴۵۶۵۸	نجف آباد
۴۵۳۵۶۸۴۸	نظر آباد
۳۵۶۲۸۰۹۵	نقده
۳۵۶۲۴۲۵۵	
۳۴۷۷۴۲۲۰	نکاء
۳۳۲۴۶۰۶۷	نھاوند
۸۴۷۳۳	نور
۳۲۷۷۴۲۳۲	نور آباد دلفان
۵۲۳۳۲۲۲۶	نوشهر
۵۳۸۲۴۶۴۸	نیریز
۴۳۳۳۴۰۹۰	نیشابور
۴۲۲۲۹۱۲۵	
۴۵۱۲۱۹۳۱	هرسین
۳۸۲۵۶۸۱۹	همدان
۳۲۵۲۱۷۹۷	
۳۶۲۵۲۳۱۶	ورامین
۳۶۲۴۹۲۴۴	

۳۷۲۷۲۴۶۳	کرمان
۳۷۲۳۱۱۲۶	
۳۴۲۲۲۶۷۰	کرمانشاه
۳۸۳۵۷۳۱۶	
۳۸۳۸۱۷۲۷	کلاردشت
۵۲۶۲۳۶۱۰	
۳۵۴۴۱۱۱۴	کلاله
۳۴۷۰۷۷۲۴	کمالشهر
۴۸۲۲۸۲۵۴	کنگاور
۴۸۲۲۴۹۴۴	
۳۲۶۴۳۰۳۷	کوه دشت
۴۴۴۶۲۶۷۴	کیش
۳۶۳۲۵۶۵۳	گتوند
۳۲۲۲۷۰۷۳	گچساران
۳۲۲۶۱۴۱۰	گرگان
۳۲۲۳۶۸۰۲	
۳۴۲۲۱۸۸۸	گرمسار
۵۷۴۲۸۱۸۳	گلپایگان
۳۴۶۶۵۷۸۵	گلوگاه
۵۷۲۲۶۰۰۴	گناباد
۳۲۳۳۵۶۰۰	گنبد کاووس
۳۲۳۳۹۵۱۰	
۵۳۲۲۴۷۸۹	گیلان غرب
۵۲۳۳۲۱۴۶	لار
۴۲۲۳۹۴۰۱	لاهیجان
۴۲۲۲۸۲۴۵	
۴۲۵۴۲۳۶	لنگرود
۳۴۶۰۲۰۷۷	لوشان
۳۴۲۴۶۶۲۲	ماکو
۵۲۳۴۰۰۱۶	ماهشهر
۵۲۴۰۲۶۸۱	مبارکه
۴۳۲۲۸۹۵۷	محلات
۳۲۵۷۷۲۳۷	محمدیه
۴۴۷۴۲۹۸۶	محمود آباد

فهرست نمایندگان صوتی و تصویری شرکت مشتریان گلدریان

۳۲۸۲۸۵۵۱	طیس
۵۴۶۲۵۲۵۰	عباس آباد
۳۷۶۲۶۷۱۵	عجبشیر
۳۴۲۲۱۱۵۶	علی آباد کتول
۳۳۲۲۰۹۵۰	فارسان
۳۶۴۲۳۹۰۲	فاروج
۳۲۷۲۹۹۵۴	فردوس
۳۶۵۲۵۴۷۸	فردیس
۳۵۶۳۳۷۰۷	فریدونکنار
۳۴۶۲۶۲۶۶	فریمان
۵۳۳۵۸۳۶۲	فسا
۴۴۲۸۰۴۷۵	فهرج
۵۲۶۲۳۶۱۱	فولاد شهر
۳۴۷۲۴۵۵۷	فومن
۳۴۷۲۴۴۴۷	
۳۸۷۲۸۲۸۲	فیروز آباد
۷۶۴۴۴۰۱۷	فیروز کوه
۴۲۰۴۷۲۰۶	قائم شهر
۴۲۲۲۷۴۳۷	
۳۲۵۲۳۵۷۱	قائن
۳۶۱۲۵۰۵۵	قرچک ورامین
۳۶۷۲۳۵۲۵	قره ضیاء الدین
۳۵۲۲۶۴۵۴	قروه
۳۵۲۵۰۲۴۴	
۳۳۳۲۸۷۴۳	قزوین
۳۶۶۱۹۵۹۷	قم
۴۷۲۲۱۸۷۵	قوچان
۴۲۲۴۱۳۵۳	کازرون
۵۵۳۳۱۳۱۰	کاشان
۵۵۲۳۲۷۳۷	کاشمر
۳۵۵۲۷۹۵۲	کامیاران
۳۵۲۲۶۸۰۳	کبودر آهنگ
۳۴۴۲۷۸۸۰	کرج
۳۲۵۰۵۲۶۷	

۴۳۲۲۴۴۹۹	سراب
۳۴۲۲۵۵۸۳	سرابله
۳۷۶۴۳۲۷۵	سراوان
۴۲۲۲۳۹۶۰	سرپل ذهاب
۳۴۵۲۶۰۳۴	سرخس
۳۶۲۲۱۲۵۰	سقز
۳۶۲۹۴۳۴۹	
۳۵۲۲۸۲۲۱	سلماس
۳۳۴۳۹۵۵۱	سمنان
۴۸۴۲۴۰۴۰	سنقر
۳۳۳۳۷۸۶۸	سنندج
۳۳۲۳۴۵۸۹	
۴۲۴۵۴۹۴۱	سواد کوه
۴۲۲۶۳۷۳۵	سیرجان
۴۲۲۶۵۷۴۷	
۵۳۷۲۱۱۲۳	شادگان
۳۸۲۲۳۸۲۴	شازند
۳۲۳۹۱۰۰۰	شاهرود
۴۶۳۲۲۱۸۶	شاهین دژ
۴۵۲۲۷۹۳۲	شاهین شهر
۴۲۴۲۴۸۶۸	شبستر
۳۴۷۸۵۰۹۰	شفت
۳۲۲۲۵۷۰۵	شهر الوند
۳۴۱۱۲۸۵۱	شهر بابک
۴۶۸۶۸۱۷۱	شهر قدس
۵۳۲۲۵۱۳۳	شهرضا
۵۳۵۰۴۳۸۴	
۳۲۲۲۵۵۵۵	شهرکرد
۴۲۸۱۴۷۱۵	شوش دانیال
۳۶۲۲۰۸۱۱	شوستر
۸۴۷۲۳	شیراز
۴۸۳۲۲۸۲۵	صحنه
۴۴۳۲۴۲۳۱	صومعه سرا

فهرست نمایندگان صوتی و تصویری شرکت مشتریان گلدیران

۵۴۲۲۹۲۴۰	خواف
۵۷۷۷۵۱۰۶	خوانسار
۳۶۴۴۰۴۵۲ ۳۶۲۵۲۲۹۰	خوی
۵۳۵۲۸۶۹۱	داراب
۵۷۲۲۳۸۱۲	داران
۳۵۲۳۱۰۵۵	دامغان
۴۴۹۲۳۵۰۰	داورزن
۴۶۲۲۴۷۵۲	دررگر
۳۵۲۲۳۴۸۷	دره شهر
۴۲۲۲۷۵۵۲ ۴۲۲۳۳۲۲۰	دزفول
۴۴۲۲۶۸۱۸	دلیجان
۳۲۲۶۲۴۲۰	دهدشت
۳۳۷۲۶۹۹۰	دهلران
۳۴۲۳۸۱۲۶	دورود
۵۵۲۵۷۴۹۰	رامسر
۴۳۵۲۸۴۶۲	رامهرمز
۵۶۴۳۷۰۵۵	رباط کریم
۳۴۶۷۳۳۵۳	رستم آباد رودبار
۸۴۷۳۳	رشت
۴۴۶۲۰۹۴۴	رضوانشهر
۳۴۲۸۶۱۷۰	رفسنجان
۴۲۶۲۷۸۴۴	رودسر
۷۶۵۱۸۰۰۷	رودهن
۳۲۲۲۴۴۷۰	زابل
۳۳۲۱۴۷۳۷	زاهدان
۵۲۳۳۱۸۲۱	زرین شهر
۳۳۵۴۵۲۵۶ ۳۳۳۶۱۲۲۹	زنجان
۳۳۳۶۳۴۱۰ ۳۳۲۴۹۶۷۴	ساری
۴۲۲۲۹۷۸۶	ساوه
۴۴۲۲۸۹۶۰	سبزوار

۳۳۲۲۲۰۸	پلدختر
۴۴۲۲۷۷۶۸	پیرانشهر
۴۴۲۲۰۳۰۳	تالش
۵۴۵۳۰۷۹۶	تایباد
۸۴۷۳۳	تبریز
۵۲۵۲۹۱۴۴	تربت جام
۵۲۲۲۳۴۷۱	تربت حیدریه
۴۵۵۲۵۲۸۲	تکاب
۵۴۲۸۱۹۳۳	تنکابن
۸۴۷۳۳	تهران
۳۴۹۲۵۴۱۷	تویسرکان
۳۲۲۱۷۳۹۸۲ ۳۲۲۱۷۵۷۵۸	جاجرم
۴۵۶۲۳۶۷۷	جغتای
۵۴۴۴۶۰۸۵	جهرم
۴۶۲۲۵۸۴۴	جوانرود
۴۲۵۴۵۵۴۷	جویبار
۴۵۲۲۳۱۸۷	جوین
۴۳۲۶۰۸۲۵ ۴۳۲۱۲۳۱۸	جیرفت
۳۵۳۲۰۶۸۹	چابهار
۵۲۲۲۷۲۵۲	چالوس
۴۴۶۶۷۲۰۷	چمستان
۴۶۱۲۷۶۹۲	چناران
۳۴۲۲۴۳۲۲	(خدابنده (قیدار)
۳۳۳۰۷۵۶۷ ۳۳۳۳۵۶۹۰	خرم آباد
۴۴۴۵۱۱۲۷	خرم بید
۳۵۵۲۷۰۰۰	خرمدره
۵۳۵۲۵۰۰۸	خرمشهر
۳۴۴۲۲۰۲۶	خلخال
۳۴۴۲۲۸۹۰	خمام
۴۶۲۲۰۲۷۰	خمین
۳۳۶۷۸۸۳۳	خمینی شهر

فهرست نمایندگان صوتی و تصویری شرکت مشتریان گلدریان

۴۲۶۲۸۱۲۴ ۴۲۶۳۵۵۵۰	اندیمشک
۴۴۲۳۲۴۲	اهر
۸۴۷۳۳	اهواز
۴۳۶۳۵۰۹۴	ایذه
۲۳۳۳۸۴۷۳	ایلام
۳۲۲۹۲۵۱۰ ۳۲۳۳۷۰۵۶ ۳۲۴۷۵۳۷۳	بابل
۳۵۲۵۲۸۸۱	بابلسر
۴۳۷۲۴۰۰۱	باغملک
۳۴۲۶۲۵۷۶	بانه
۳۲۲۲۰۰۶۳	بجنورد
۳۴۲۳۰۳۸۹ ۳۴۲۳۳۲۵۷	بrazجان
۴۲۶۲۳۶۳۰	بروجرد
۳۴۲۵۲۱۸۷	بروجن
۴۳۳۳۴۷۳۳	بستان آباد
۴۴۳۱۱۱۷۷	بم
۳۷۷۴۳۸۲۰	بناب
۴۴۵۴۳۴۲۳	بندر انزلی
۳۲۲۳۷۴۶۷	بندر عباس
۴۲۸۲۲۸۹۵	بندر کیشهر
۵۲۸۱۵۰۱۰	بهبهان
۳۴۵۲۴۸۵۶	بهشهر
۳۲۵۴۱۱۱۰	بوشهر
۴۶۲۶۵۳۴۰	بوکان
۷۶۲۲۰۴۴۵	بومهن
۳۴۲۲۲۲۹۱	بوئین زهرا
۳۸۲۲۴۵۳۷	بیجار
۳۲۴۴۰۶۶۰ ۳۲۴۴۵۸۳۷	بیرجند
۳۲۷۸۶۱۸۹	پارس آباد مغان
۳۶۰۳۳۱۱۹	پاکدشت
۴۶۱۲۴۶۳۹	پاوه

۵۳۳۳۷۸۲۶ ۵۳۳۳۴۹۴۰ ۵۳۳۲۱۲۰۵	آبادان
۴۴۳۴۸۲۸۱	آباده
۳۳۶۲۵۲۲۲	آبدانان
۳۲۸۲۶۸۷۵	آبیک
۴۴۸۲۵۳۲۸	آستارا
۴۲۱۲۴۶۰۳	آستانه اشرفیه
۳۲۹۲۵۸۸۸	آشخانه
۴۴۸۸۸۳۶۸ ۴۴۲۴۷۸۷۰	آمل
۳۲۸۲۹۲۸۸	ابركوه
۳۵۲۶۵۲۲۴	ابهر
۳۲۲۴۹۰۶۶ ۳۲۲۲۱۰۱۵	اراک
۳۳۲۴۵۵۸۱ ۳۳۲۳۵۶۵۶	اردبیل
۵۴۲۴۳۵۵۵	اردستان
۳۲۳۳۰۷۸۲	اردکان
۴۴۵۲۳۰۳۹	ارسنجان
۳۳۸۵۰۵۸۴ ۳۲۲۴۹۲۱۸ ۳۲۷۷۵۹۹۱	ارومیه
۵۳۲۲۷۱۸۲	استهبان
۳۳۱۲۴۲۸۶	اسدآباد
۳۷۲۲۹۵۹۶	اسفراین
۳۳۲۲۰۹۸۷	اسکو
۴۵۲۲۳۹۴۹	اسلام آباد غرب
۵۶۱۱۷۲۴۹	اسلامشهر
۸۴۷۳۳	اصفهان
۴۴۵۲۹۱۴۴	اقلید
۳۲۵۲۱۹۶۹	الشت
۴۳۳۲۲۹۰۶	الینگودرز
۵۲۶۲۵۴۳۰	امیدیه
۳۳۳۴۵۰۰۱	امیرکلا
۶۵۵۱۰۳۱۴	اندیشه

مقررات

هشدار!

- از قرار دادن تلویزیون بر روی سطوح ناپایدار خودداری کنید. احتمال افتادن تلویزیون و بروز حادثه جانی یا مرگ وجود دارد. با رعایت موارد ایمنی زیر از بسیاری حوادث از جمله آسیب کودکان می توان جلوگیری کرد:
- استفاده از میز یا پایه توصیه شده از جانب سازنده تلویزیون.
 - استفاده از میزی که تحمل وزن تلویزیون را داشته باشد.
 - تلویزیون در لبه میز قرار نگرفته باشد.
 - قرار ندادن تلویزیون بر روی وسایل بلند (مانند کتابخانه یا کمد) مگر با تثبیت نمودن تلویزیون و آن وسیله.
 - از قرار دادن تلویزیون بر روی لباس یا هر شیء دیگری که مابین تلویزیون و سطح میز قرار گیرد، خودداری کنید.
 - کودکان را از خطرات بالا رفتن از میز برای دستیابی به تلویزیون یا دکمه های آن آگاه کنید.
- در صورت جابجایی تلویزیون تمامی ملاحظات بالا باید در نظر گرفته شوند.

نمادها

به جریان متناوب (AC) اشاره دارد.	
به جریان مستقیم (DC) اشاره دارد.	
به دستگاه رده دو اشاره دارد.	
به حالت آماده به کار اشاره دارد.	
به وضعیت "روشن" اشاره دارد.	
به وجود ولتاژ خطرناک اشاره دارد.	

ماژول CI (عرض × ارتفاع × عمق) ۱۰۰ میلیمتر × ۵۵ میلیمتر × ۵ میلیمتر	
دمای کارکرد	صفر تا ۴۰ درجه سانتیگراد
رطوبت کارکرد	کمتر از ۸۰٪
دمای نگهداری	۲۰- تا ۶۰ درجه سانتیگراد
رطوبت نگهداری	کمتر از ۸۵٪

۱ فقط مدل های دارای گیرنده ماهواره

تلویزیون دیجیتال (به کشور بستگی دارد)	تلویزیون آنالوگ (به کشور بستگی دارد)	
DVB-T/T2 ¹ DVB-T/T2/C/S/S2 ²	PAL B/B, PAL B/G, PAL D/K, PAL-I SECAM B/G, SECAM D/K NTSC-M	سیستم تلویزیون
VHF, UHF C-Band ² , Ku-Band ²	VHF, UHF, CATV	پوشش کانال
	3,000 : تلویزیون آنالوگ & DVB-T/T2 6,000 : DVB-S/S2	حداکثر تعداد کانال های قابل ذخیره
	75 Ω	امپدانس آنتن بیرونی

۱ فقط مدل هایی که از DVB-T2 پشتیبانی می کنند. (با وجود داشتن

DVB-T2 عملکرد DVB-T/T2 در فیلیپین کارایی ندارد.)

۲ فقط مدل هایی که از DVB-T2/C/S2 پشتیبانی می کنند.

• اطلاعات انرژی ارائه شده همراه محصول مطابق مقررات کشوری
وضع شده است. (بستگی به کشور دارد)

- مصرف انرژی مطابق با IEC 62087 ارزیابی شده است.

• مصرف واقعی انرژی بستگی به عواملی از قبیل نوع محتوای
ویدیویی در حال پخش و تنظیمات تلویزیون دارد.

عیب یابی

مشخصات فنی

- مشخصات ماژول بی سیم
- از آنجایی که کانال باند مورد استفاده در کشور ممکن است متفاوت باشد، کاربر قادر به تنظیم یا تغییر فرکانس کارکرد نیست و این دستگاه برای جدول فرکانس منطقه ای تنظیم شده است.
- این دستگاه باید در فاصله حداقل ۲۰ سانتیمتری از بدن نصب و استفاده شود. این عبارت یک اطلاعیه کلی برای رعایت محیط کاربر است.

(فقط**UH60, UH61)

مشخصات ماژول شبکه بی سیم (LGSBW41)	
شبکه بی سیم (IEEE 802.11a/b/g/n)	
دامنه فرکانس	توان خروجی (حداکثر)
۲۴۰۰ تا ۲۴۸۳/۵ مگاهرتز ۵۱۵۰ تا ۵۲۵۰ مگاهرتز ۵۷۲۵ تا ۵۸۵۰ مگاهرتز (به غیر از کشورهای عضو اتحادیه اروپا)	16 dBm 16 dBm 11.5 dBm
بلوتوث	
دامنه فرکانس	توان خروجی (حداکثر)
۲۴۰۰ تا ۲۴۸۳/۵ مگاهرتز	دسیبل ۱۰

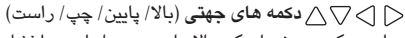
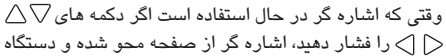
(فقط**UH63, UH65, UH75, UH77, UH85, UH95)

مشخصات ماژول بی سیم (LGSBWAC61)	
شبکه بی سیم (IEEE 802.11a/b/g/n/ac)	
دامنه فرکانس	توان خروجی (حداکثر)
۲۴۰۰ تا ۲۴۸۳/۵ مگاهرتز ۵۱۵۰ تا ۵۷۲۵ مگاهرتز ۵۷۲۵ تا ۵۸۵۰ مگاهرتز (به غیر از کشورهای عضو اتحادیه اروپا)	15.5 dBm 17.5 dBm 8.0 dBm
بلوتوث	
دامنه فرکانس	توان خروجی (حداکثر)
۲۴۰۰ تا ۲۴۸۳/۵ مگاهرتز	دسیبل ۱۰

* "IEEE 802.11ac" در همه ی کشورها مقدور نیست.

- تلویزیون با دستگاه کنترل از راه دور کار نمی کند.
- سنسور دستگاه کنترل از راه دور بروی تلویزیون را بررسی کرده و دوباره امتحان کنید.
- ببینید آیا مانعی بین تلویزیون و دستگاه کنترل از راه دور قرار گرفته است.
- ببینید آیا باتری ها درست کار می کنند و درست قرار گرفته اند. (+) با (-) یا (-) با (+)
- هیچ تصویری نمایان نبوده و صدایی شنیده نمی شود.
- ببینید آیا تلویزیون روشن است.
- آیا دوشاخه دستگاه به پریز متصل است.
- با اتصال سایر لوازم به پریز از وجود برق مطمئن شوید.
- تلویزیون به طور ناگهانی خاموش می شود.
- تنظیمات کنترل برق را بررسی کنید. ممکن است جریان برق قطع باشد.
- شاید در قسمت تنظیمات **TIMERS (تایمرها) عملکرد Sleep Timer (تایمر خواب) / Timer Power Off (تایمر خاموش شدن)** فعال شده باشد.
- ببینید آیا در تنظیمات **General (عمومی) ← Eco Mode (حالت کم مصرف) گزینه Auto Power Off (خاموشی خودکار)** فعال شده است. (به مدل بستگی دارد)
- چنانچه در حالت تلویزیون سیگنالی دریافت نشود، تلویزیون پس از ۱۵ دقیقه به طور خودکار خاموش می شود.
- هنگام اتصال به رایانه (HDMI) عبارت "سیگنال موجود نیست" یا "فرمت معتبر نیست" نمایان می شود.
- با استفاده از دستگاه کنترل از راه دور تلویزیون را روشن / خاموش کنید.
- کابل HDMI را دوباره متصل کنید.
- تلویزیون و رایانه را دوباره راه اندازی کنید.

ج

Ⓜ مدور (OK) برای انتخاب یک منو، مرکز دکمه مدور را فشار دهید. با استفاده از دکمه مدور می‌توانید کانال‌ها را تغییر دهید.  دکمه‌های جهت (بالا/پایین/چپ/راست) برای حرکت در منوها، دکمه بالا، پایین، چپ یا راست را فشار دهید. وقتی که اشاره‌گر در حال استفاده است اگر دکمه‌های  را فشار دهید، اشاره‌گر از صفحه‌محو شده و دستگاه کنترل جادویی همانند یک دستگاه کنترل از راه دور عمل خواهد کرد. برای نمایان شدن اشاره‌گر بر روی صفحه، دستگاه کنترل جادویی را به چپ و راست تکان دهید. BACK به مرحله قبل باز می‌گردد. EXIT نمایش روی صفحه را پاک کرده و به وضعیت عادی باز می‌گردد. GUIDE راهنمای برنامه را نشان می‌دهد.

د

3D برای نمایش ویدئوهای سه بعدی به کار می‌رود. (به مدل بستگی دارد)
 1 TWIN حالت دو تصویر را روشن یا خاموش می‌کند. (به مدل بستگی دارد)
 (ورودی) منبع ورودی را تغییر می‌دهد.
 * با فشار دکمه  و نگهداشتن آن، لیست تمامی ورودی‌های جانبی نشان داده می‌شود.
 * تنظیمات سریع (دستیابی به تنظیمات سریع)
 * با فشار دکمه  و نگهداشتن آن، منوی All Settings (پیشرفته) نمایان می‌شود.
 دکمه‌های رنگی برای دستیابی به عملکردهای ویژه در برخی از منوها. ( : قرمز،  : سبز،  : زرد،  : آبی)
 دکمه‌های پیام نما (TOPT, TEXT) این دکمه‌ها برای پیام‌نما به کار می‌روند.
 FOCUS محلی که دستگاه کنترل از راه دور نشانه رفته را می‌توانید بزرگنمایی کنید.
 LIVE ZOOM با بزرگنمایی محل انتخاب شده، می‌توانید آنجا را به صورت تمام صفحه مشاهده کنید.

ثابت دستگاه کنترل جادویی

نحوه‌ی ثابت دستگاه کنترل جادویی

برای استفاده از دستگاه کنترل جادویی، ابتدا آن را با تلویزیون هماهنگ کنید.

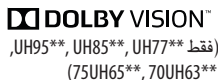
- ۱ باتری‌های دستگاه کنترل جادویی را در آن قرار داده و سپس تلویزیون را روشن کنید.
- ۲ دستگاه کنترل جادویی را به طرف تلویزیون بگیرید و دکمه مدور (OK) بر روی دستگاه کنترل را فشار دهید.
 * اگر تلویزیون موفق به ثبت دستگاه کنترل جادویی نشد، تلویزیون را خاموش و روشن کنید و دوباره امتحان کنید.

نحوه‌ی عدم ثبت دستگاه کنترل جادویی

دکمه‌های BACK و  (HOME) را هم‌زمان به مدت پنج ثانیه فشار دهید، هماهنگی تلویزیون با دستگاه کنترل جادویی از بین می‌رود.
 * فشار دکمه GUIDE و نگهداشتن آن موجب لغو و ثبت مجدد دستگاه کنترل جادویی به طور هم‌زمان می‌شود.

امتیازها

امتیازهای پشتیبانی شده با توجه به مدل متفاوت هستند. برای اطلاعات بیشتر پیرامون امتیازها از تارنمای www.lg.com دیدن کنید.



اطلاعیه نرم افزار منبع آزاد

برای دریافت کد GPL, LGPL, MPL و سایر امتیازهای منبع آزاد که در این محصول به کار رفته است، لطفاً از تارنمای <http://opensource.lge.com> دیدن کنید.

علاوه بر کد منبع، تمامی شروط امتیاز اشاره شده، رد تعهد و اطلاعاتی که برای رایت برای دالود موجود هستند.

ال جی الکترونیکس بر روی لوح فشرده‌ای کد منبع آزاد را به منظور تامین هزینه‌های اجرای توزیع (نظیر هزینه مדיا، حمل و نقل) را تهیه کرده است؛ شما می‌توانید از طریق ایمیل به opensource@lge.com درخواست بفرستید.

این ویژگی به مدت ۳ سال از زمان خرید دستگاه تان دارای اعتبار است.

راه اندازی دستگاه کنترل جانبی

برای دریافت اطلاعات مربوط به راه اندازی دستگاه کنترل جانبی، لطفاً از تارنمای www.lg.com دیدن کنید.

الف

- Ⓛ (روشن/خاموش) تلویزیون را روشن یا خاموش می کند.
- STB (روشن / خاموش کردن گیرنده دیجیتال) با افزودن دستگاه گیرنده دیجیتال به کنترل جهانی تلویزیون، دستگاه گیرنده دیجیتال را روشن یا خاموش می کند.
- دکمه های اعداد اعداد را وارد می کنند.
- دکمه های الفبا حروف را وارد می کنند. (به مدل بستگی دارد)
- Ⓛ (فاصله) یک فاصله در صفحه کلید روی صفحه تلویزیون ایجاد می کند. (به مدل بستگی دارد)
- LIST دسترسی به لیست کانال های ذخیره شده.
- Ⓛ (کنترل صفحه نمایشی) نمای کنترل را بر روی صفحه نمایان می کند.
- * دسترسی به منوی کنترل جهانی. (به مدل بستگی دارد)

- AD/* با فشار دکمه AD، عملکرد توضیح صوتی فعال می شود. (به مدل بستگی دارد)
- REC شروع به ضبط کرده و منوی ضبط را نشان می دهد. (فقط دستگاه هایی که از عملکرد Time Machine Ready پشتیبانی می کنند.)
- LIVE TV به برنامه درحال پخش تلویزیونی باز می گردد.
- دکمه های کنترل (⏪، ⏩، ⏸، ⏹، ⏺) محتوای رسانه را کنترل می کند.
- 1 دکمه های رنگی دسترسی به عملکردهای خاص در برخی منوها. (قرمز: ●، سبز: ●، زرد: ●، آبی: ●)

ب

- Ⓛ میزان صدا را تنظیم می کند.
- Ⓛ P حرکت در کانال های ذخیره شده.
- Ⓛ (بی صدا) صدا را قطع می کند.
- * با فشار دکمه AD و نگهداشتن آن عملکرد توضیح تصویری/ صوتی فعال می شود. (به مدل بستگی دارد)
- 🔍 (جستجو) جستجو برای محتوایی نظیر برنامه های تلویزیونی، فیلم ها و سایر ویدئوها یا جستجوی وب از طریق وارد نمودن متن در نوار جستجو.
- 🔍 (تشخیص صوتی) (به مدل بستگی دارد)
- برای استفاده از عملکرد تشخیص صوتی، به اتصال شبکه نیاز دارید.
- 1 دکمه تشخیص صوتی را فشار دهید.
- 2 وقتی علامت تشخیص صوتی در صفحه تلویزیون نمایان شد صحبت کنید.
- 🏠 (HOME) دستیابی به منوی HOME.
- RECENT تاریخچه مشاهدات قبلی را نشان می دهد.
- STB MENU منوی HOME دستگاه گیرنده دیجیتال را نشان می دهد.
- * وقتی از طریق گیرنده دیجیتال مشاهده نمی کنید: صفحه نمایش به گیرنده دیجیتال تغییر می کند.

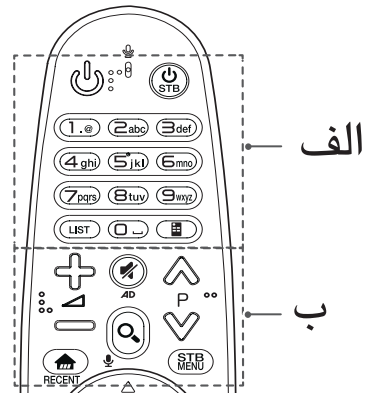
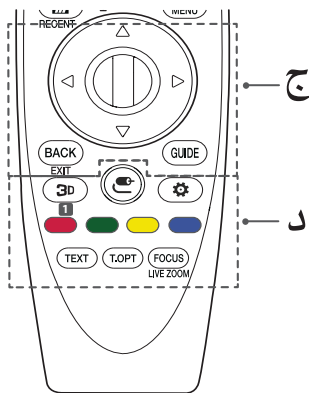
عملکردهای دستگاه کنترل جادویی

(به مدل بستگی دارد)

وقتی پیغام "Magic remote battery is low. Change the battery." را مشاهده کردید، باتری را تعویض کنید. برای تعویض باتری، درپوش باتری را باز کنید، باتری های (1.5V AA) را با رعایت قطب صحیح (+ و -) در محفظه قرار دهید و سپس درپوش باتری را ببندید. دستگاه کنترل جادویی را هنگام استفاده به طرف گیرنده تلویزیون بگیرید. برای خارج کردن باتری، مراحل نصب آن را معکوس کنید.

⚠️ اختلال

- برخی از دکمه های دستگاه کنترل ممکن است در تلویزیون های آنالوگ یا در برخی کشورها کار نکنند.



دستگاه کنترل از راه دور

(به مدل بستگی دارد)

توضیحات این قسمت از راهنما براساس دکمه های دستگاه کنترل از راه دور است. لطفاً این راهنما را به دقت مطالعه کرده و به درستی از تلویزیون استفاده کنید.

برای قرار دادن باتری ها، درپوش باتری را باز کنید، باتری ها (۱/۵ ولت AAA) را با رعایت قطب صحیح (+) و (-) در محل قرار داده و درپوش باتری را ببندید. برای درآوردن باتری ها، مراحل نصب باتری را معکوس نمایید.

⚠️ خطرات

- در تلویزیون آنالوگ و در برخی کشورها، برخی از دکمه های دستگاه کنترل از راه دور ممکن است کار نکنند.
- هنگام استفاده از دستگاه کنترل از راه دور آن را به طرف تلویزیون بگیرد.

ب

دکمه های اعداد اعداد را وارد می کنند.

GUIDE راهنمای برنامه را نشان می دهد.

Q.VIEW به کانال مشاهده شده قبلی باز می گردد.

+/- صدا را تنظیم می کند.

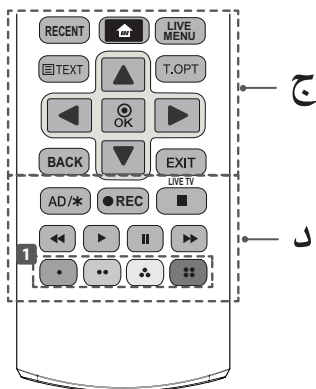
FAV دستیابی به لیست کانال دلخواه.

INFO اطلاعات کانال فعلی و صفحه را نشان می دهد.

⚡ (بی صدا) صدا را قطع می کند.

PAUSE در کانال های ذخیره شده حرکت می کند.

PAGE به صفحه قبل یا بعد می رود.



ج

RECENT تاریخچه مشاهدات قبلی را نشان می دهد.

HOME (HOME) دستیابی به منوی HOME.

LIVE MENU لیست کانال ها و موارد توصیه شده را نشان می دهد. (به مدل بستگی دارد)

دکمه های پیام نما (**TEXT/T.OPT**) این دکمه ها برای پیام نما به کار می روند.

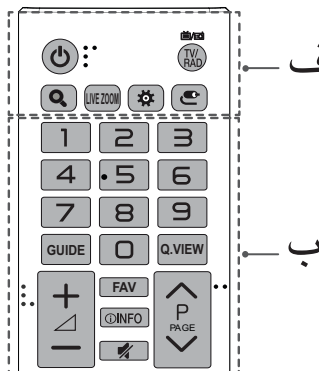
دکمه های جهتی (بالا/پایین/چپ/راست) برای حرکت در منوها یا گزینه ها.

OK منوها یا گزینه ها را انتخاب کرده و انتخاب تان را تایید می کند.

BACK به مرحله قبل باز می گردد.

EXIT نمایش روی صفحه را پاک کرده و به وضعیت عادی باز می گردد.

الف



ب

الف

⏻ (روشن/خاموش) تلویزیون را روشن یا خاموش می کند.

TV/RAD رادیو، تلویزیون و برنامه تلویزیون دیجیتالی را انتخاب می کند.

🔍 (جستجو) جستجو برای محتوایی نظیر برنامه های تلویزیونی، فیلم ها و سایر ویدئوها یا جستجوی وب از طریق وارد نمودن متن در نوار جستجو.

LIVE ZOOM با بزرگنمایی قسمت انتخاب شده، می توانید آن قسمت را به صورت تمام صفحه مشاهده نمایید.

⚙️ (تنظیمات سریع) دستیابی به تنظیمات سریع.

📶 (ورودی) منبع ورودی را تغییر می دهد.

اتصالات (تذکرات)

دستگاه های جانبی گوناگون را به تلویزیون وصل کنید و برای انتخاب آن حالت های ورودی را تغییر دهید. برای اطلاعات بیشتر پیرامون اتصال دستگاه جانبی به دفترچه راهنمای ارائه شده همراه دستگاه مراجعه کنید.

دستگاه های جانبی قابل اتصال: گیرنده های HD، دستگاه های پخش DVD، ویدئو کاست ها، سیستم های صوتی، دستگاه ذخیره USB، رایانه، دستگاه های بازی و سایر دستگاه های جانبی.

توجه!

- نحوه اتصال دستگاه جانبی به مدل دستگاه بستگی دارد.
- دستگاه های جانبی را صرف نظر از ترتیب درگاه تلویزیون، به تلویزیون متصل کنید.
- اگر برنامه تلویزیون را بر روی دستگاه ضبط DVD یا ویدئو کاست ضبط می کنید، مطمئن شوید که کابل ورودی سیگنال تلویزیون از طریق دستگاه ضبط DVD یا ویدئو کاست متصل شده است. برای اطلاعات بیشتر به دفترچه راهنمای دستگاه ضبط مراجعه نمایید.
- برای استفاده از راهنما به دفترچه راهنمای دستگاه جانبی مراجعه نمایید.
- اگر کنسول بازی را به تلویزیون وصل کرده اید از کابل ارائه شده همراه کنسول بازی استفاده کنید.
- در حالت رایانه ممکن است نویزهایی همراه با وضوح، الگوی عمودی، کنتراست یا روشنایی مشاهده شود. در صورت مشاهده نویز، وضوح خروجی رایانه را تغییر دهید، یا میزان روشنایی و کنتراست را در منوی تصویر تنظیم کنید تا تصویر نمایان شود.
- در حالت رایانه برخی از تنظیمات وضوح با توجه به کارت گرافیک ممکن است به درستی نمایان نشوند.
- چنانچه در حالت رایانه محتوای ULTRA HD پخش شود، با توجه به عملکرد رایانه، تصویر یا صدا ممکن است قطع شود.

اتصال آنتن

با استفاده از یک کابل RF (۷۵ اهم) تلویزیون را به پریز آنتن دیواری وصل کنید.

- برای اتصال بیش از ۲ تلویزیون از اسپلیتر سیگنال استفاده کنید.
- در صورتی که کیفیت تصویر ضعیف باشد از تقویت کننده سیگنال استفاده کنید.
- در صورتی که کیفیت تصویر با استفاده از آنتن متصل شده نامناسب باشد، جهت آنتن را تغییر دهید.
- کابل آنتن و مبدل ارائه نشده است.
- صدای DTV پشتیبانی شده:
- MPEG, Dolby Digital, Dolby Digital Plus, HE-AAC
- در محلی که پخش برنامه ULTRA HD پشتیبانی نشود، این تلویزیون قادر به دریافت محتوای ULTRA HD به طور مستقیم نیست. این تلویزیون قادر به دریافت مستقیم محتوای ULTRA HD (۲۸۴۰ × ۲۱۶۰) نیست چرا که استانداردهای مربوطه تأیید نشده اند.

اتصال آنتن ماهواره

(فقط مدل های مجهز به گیرنده ماهواره)

با استفاده از کابل RF (۷۵ اهم) ماهواره، سوکت ماهواره واقع در پشت تلویزیون را به آنتن ماهواره متصل کنید.

اتصال ماژول درگاه مشترک (CI)

(به مدل بستگی دارد)

مشاهده خدمات غیر رایگان در حالت تلویزیون دیجیتال.


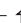

- درست قرار گرفتن جهت ماژول CI در درگاه کارت PCMCIA را بررسی کنید. اگر ماژول درست قرار نگیرد، به تلویزیون و درگاه کارت PCMCIA آسیب می رساند.
- وقتی که CI+ CAM متصل است چنانچه تلویزیون تصویر و صدایی را پخش نکند، با اپراتور خدمات آنتن زمینی/کابل/ماهواره تماس بگیرید.

اتصال USB

برخی از USB Hub ها ممکن است کار نکنند. اگر دستگاه USB متصل شده از طریق USB Hub با شناسایی نشود، آن را به طور مستقیم به درگاه USB تلویزیون متصل کنید.

سایر اتصالات

تلویزیون را به دستگاه های جانبی متصل کنید. برای داشتن بهترین کیفیت تصویر و صدا، با استفاده از کابل HDMI تلویزیون و دستگاه های جانبی را به یکدیگر متصل کنید. برخی از کابل ها ارائه نشده اند.

•    **General (عمومی)** ←

HDMI ULTRA HD Deep Color

– **On (روشن):** پشتیبانی از 4K @ 50/60 Hz از (4:4:4, 4:2:2, 4:2:0)
– **Off (خاموش):** پشتیبانی از 4K @ 50/60 Hz 8bit از (4:2:0)

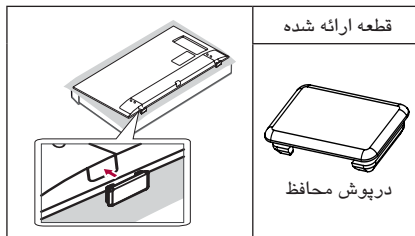
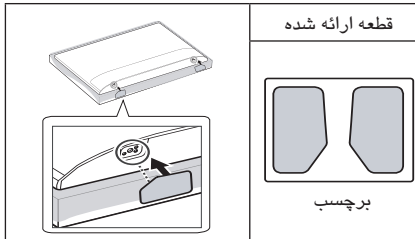
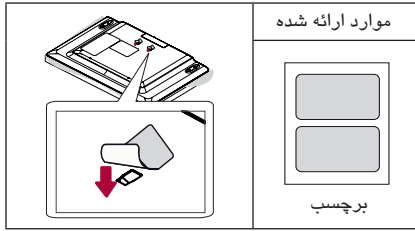
اگر دستگاه متصل به ورودی، ULTRA HD Deep Color را نیز پشتیبانی کند، تصویر شما ممکن است واضح تر شود. با این حال، اگر دستگاه آن را پشتیبانی نکند، ممکن است به درستی کار نکند در این صورت، دستگاه را به درگاه HDMI دیگری متصل کنید یا تنظیمات **HDMI ULTRA HD Deep Color** تلویزیون را **Off (خاموش)** کنید.

(این ویژگی در مدل های خاصی که فقط از ULTRA HD Deep Color پشتیبانی می کنند در دسترس است.)

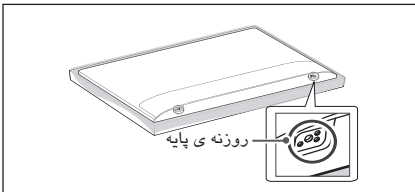
توجه!

- فرمت صدای قابل پشتیبانی:
Dolby Digital (32 kHz, 44.1 kHz, 48 kHz)
DTS (44.1 kHz, 48 kHz)
PCM (32 kHz, 44.1 kHz, 48 kHz, 96 kHz, 192 kHz)
(به مدل بستگی دارد)

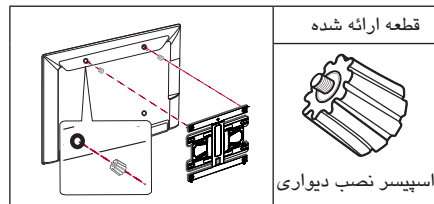
جداگانه خریداری شود (براکت دیواری)



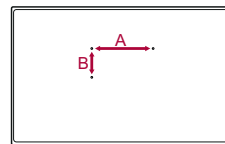
- هنگام نصب براکت دیواری، توصیه می شود با استفاده از برچسب، روی روزنه پایه را ببوشانید تا گرد و غبار و حشرات وارد آن نشوند. (به مدل بستگی دارد)



- هنگام اتصال براکت دیواری به تلویزیون، به منظور تنظیم زاویه عمودی تلویزیون اسپیسرهای نصب دیواری را داخل حفره های نصب دیواری تلویزیون قرار دهید. (فقط زمانی که قطعه زیر ارائه شده باشد)



55/65UH95**	43UH75** 43UH65** 40UH63** 43UH61** 43UH60**	مدل
300 x 200	200 x 200	VESA (میلیمتر) (A x B)
M6	M6	پیچ استاندارد
4	4	تعداد پیچ ها
OTW420B	LSW240B MSW240	براکت دیواری
60/65UH85** 60/65UH77** 60/65UH75** 60/65UH65** 58UH63** 60/65UH61** 60/65UH60**	49/55UH85** 49/55UH77** 49/55UH75** 49/55UH65** 50UH63** 49/55UH61** 49/55UH60**	مدل
300 x 300	300 x 300	VESA (میلیمتر) (A x B)
M6	M6	پیچ استاندارد
4	4	تعداد پیچ ها
LSW350B	LSW350B MSW240	براکت دیواری
	79/86UH95** 75UH85** 75UH65** 70UH63**	مدل
	600 x 400	VESA (میلیمتر) (A x B)
	M8	پیچ استاندارد
	4	تعداد پیچ ها
	LSW640B	براکت دیواری




⚠️ احتیاط





- پیش از نصب تلویزیون بر روی دیوار، با معکوس کردن مراحل اتصال پایه، پایه را از تلویزیون جدا کنید.

⚠️ توجه

- هنگام نصب براکت دیواری، از برچسب یا درپوش محافظ ارائه شده استفاده کنید. برچسب یا درپوش محافظ مانع از تجمع گرد و غبار در روزنه می شوند. (فقط زمانی که درپوش یا برچسب ارائه شده باشند)

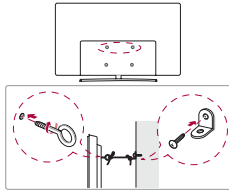
تنظیم منو

وقتی تلویزیون روشن است دکمه  را یک بار فشار دهید. شما می‌توانید با فشار یا حرکت دادن دکمه‌ها، عناوین منو را تنظیم کنید.

	دستگاه را خاموش می‌کند.
	نمایش روی صفحه را حذف کرده و به وضعیت پخش برنامه تلویزیونی باز می‌گردد.
	منبع ورودی را تغییر می‌دهد.
	دستیابی به منوی تنظیمات.

تنظیم تلویزیون بر روی دیوار

(این قابلیت فقط برای برخی مدلها است.)



- ۱ پیچ‌های حلقه‌ای را قرار داده و سفت کنید یا براکت‌های تلویزیون و پیچ‌ها را بر روی پشت تلویزیون نصب کنید.
 - چنانچه در محل پیچ‌های حلقه‌ای، پیچ‌هایی وجود دارد، ابتدا آنها را درآورید.
- ۲ براکت‌های دیواری را با استفاده از پیچ‌های بر روی دیوار نصب کنید. محل براکت دیواری و پیچ‌های حلقه‌ای پشت تلویزیون را تنظیم کنید.
- ۳ پیچ‌های حلقه‌ای و براکت‌های دیواری را با یک تسمه به هم متصل کنید. از افقی بودن تسمه اطمینان حاصل کنید.

⚠️ اخطار

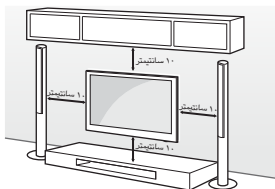
- مراقب باشید تا کودکان از تلویزیون بالا نرفته یا از آن آویزان نشوند.

! توجه

- برای اطمینان از استقرار محکم تلویزیون از یک کابینت یا صفحه بزرگ و قدرتمند استفاده کنید.
- براکت‌ها، پیچ‌ها و تسمه‌ها ارائه نشده‌اند و شما باید آنها را از فروشگاه‌های منطقه خود تهیه کنید.

نصب بر روی دیوار

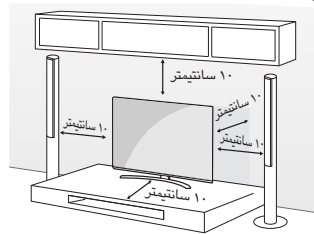
براکت دیواری را با دقت به پشت تلویزیون متصل نموده و سپس براکت دیواری را بر روی یک دیوار محکم عمود بر زمین نصب کنید. هنگام اتصال تلویزیون به سایر قسمت‌های ساختمان لطفاً با افراد مجرب مشورت کنید. ال‌جی توصیه می‌کند که نصب دیواری توسط نصاب حرفه‌ای انجام شود. ما توصیه می‌کنیم از براکت دیواری ال‌جی استفاده کنید. حرکت دادن براکت دیواری ال‌جی با کابل‌های متصل شده آسان است. اگر از براکت دیواری ال‌جی استفاده نمی‌کنید، لطفاً از براکتی استفاده کنید که فاصله کافی با دیوار برای اتصال آسان دستگاه‌های جانبی، ایجاد کند. به دلیل ثابت شدن براکت دیواری، لطفاً پیش از نصب، کابل‌ها را متصل کنید.



مطمئن شوید که پیچ‌های مورد استفاده و براکت دیواری مطابق با استاندارد VESA است. ابعاد استاندارد مجموعه نصب دیواری مطابق جدول روبرو است.

قرار دادن بر روی میز

- ۱ تلویزیون را به طور عمود بر روی میز قرار دهید.
 - برای تهویه مناسب، فاصله ۱۰ سانتیمتری (حداقل) از دیوار ایجاد کنید.



- ۲ سیم برق را به پریز متصل کنید.

⚠️ اخطار

- از قرار دادن تلویزیون در نزدیکی منابع حرارتی خودداری کنید چرا که موجب خرابی تلویزیون یا بروز آتش‌سوزی می‌شود.

! هشدار

- اگر تلویزیون بر روی سطح ثابتی قرار نگرفته باشد، احتمال سقوط آن وجود دارد. با رعایت موارد زیر می‌توان از بسیاری صدمات از جمله صدماتی که متوجه کودکان است پیشگیری نمود:
 - « استفاده از میز یا پایه‌هایی که توسط کارخانه سازنده توصیه شده است.
 - « فقط از میزهایی استفاده کنید که به اندازه کافی برای تحمل وزن تلویزیون محکم هستند.
 - « قرار نگرفتن تلویزیون در لبه‌ی میز.
 - « قرار ندادن تلویزیون بر روی اشیاء بلند (نظیر کمد یا کتابخانه) مگر آنکه تلویزیون و شیء تحتانی آن، به جایی تثبیت شده باشند.
 - « از قرار دادن پارچه یا سایر اشیاء میان تلویزیون و پایه خودداری کنید.
 - « کودکان را از خطرات بالا رفتن از میز تلویزیون، آگاه کنید.

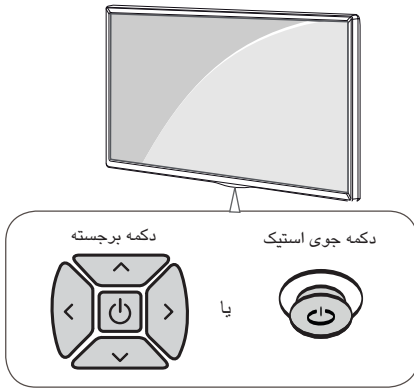
استفاده از دکمه

(به مدل بستگی دارد)
با فشار یا حرکت دکمه ها می توانید تلویزیون را کنترل کنید.

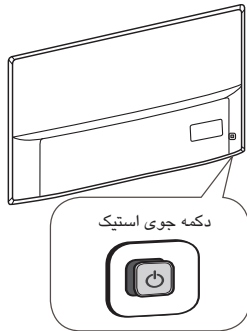
توجه !

• سری های 43/49UH60**، 43/49UH61** فاقد دکمه جوی استیک بوده و فقط یک دکمه برای روشن/ خاموش کردن دارند.

< نوع الف >



< نوع ب >



عملکردهای اصلی

روشن کردن (فشار دهید) خاموش کردن (فشار داده و نگهدارید) ^۱			
کنترل صدا			
کنترل کانال ها			

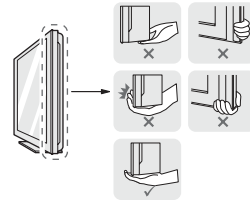
۱ تمامی برنامه های کاربردی در حال اجرا بسته شده و عمل ضبط متوقف می گردد.

بلند کردن و جابجایی تلویزیون

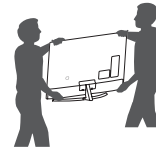
- هنگام بلند کردن یا حمل تلویزیون، موارد زیر را مطالعه کنید تا تلویزیون آسیب ندیده یا مخدوش نشود و همچنین صرف نظر از نوع و اندازه، حمل با اطمینان صورت گیرد.
- توصیه می شود برای حمل تلویزیون آن را در کارتن با متعلقات بسته بندی اصلی قرار دهید.
- پیش از جابجایی یا بلند کردن تلویزیون سیم برق و تمامی کابل ها را جدا کنید.
- هنگام گرفتن تلویزیون، صفحه نباید به طرف خودتان باشد زیرا امکان مخدوش شدن صفحه وجود دارد.



- قسمت بالا و پایین تلویزیون را محکم بگیرید.
- مطمئن شوید که از قسمت شیشه ای، بلندگو یا قسمت صفحه بلندگو نگرفته اید.



- هنگام حمل تلویزیون های بزرگ حداقل باید ۲ نفر اقدام به این کار کنند.
- هنگام حمل تلویزیون توسط دست، تلویزیون را مطابق شکل زیر بگیرید.



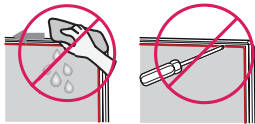
- هنگام حمل تلویزیون از تکان یا ارتعاشات شدید خودداری کنید.
- هنگام حمل تلویزیون، دستگاه را عمود گرفته و هرگز آن را به پهلو یا متمایل به چپ یا راست نکنید.
- اعمال نیروی بیش از حد به فریم تلویزیون منجر به آسیب صفحه می شود.
- هنگام حمل تلویزیون مراقب باشید به دکمه جوی استیک فشار وارد نکنید.

⚠️ اخطار

- همواره از دست زدن به صفحه خودداری کنید، چرا که منجر به آسیب صفحه می شود.
- هنگام حمل تلویزیون بست کابل را نگیرید، چرا که با شکستن آن امکان بروز آسیب جانی و مالی وجود دارد.

⚠️ اخطار

- به منظور ایمنی و افزایش طول عمر دستگاه از وسایل متفرقه استفاده نکنید.
- خرابی ناشی از استفاده ی لوازم غیراصلی تحت پوشش ضمانت نمی باشد.
- در برخی مدلها یک طلق نازک به صفحه چسبانده شده است از جدا کردن این طلق خودداری کنید.
- هنگام اتصال تلویزیون به پایه، صفحه تلویزیون را بر روی بالشکت یا یک سطح نرم قرار دهید تا صفحه آن مخدوش نشود.
- از سفت شدن پیچ ها مطمئن شوید. (اگر سفت نشده باشند، پس از نصب تلویزیون به جلو متمایل می شود). پیچ ها را بیش از حد سفت نکنید؛ در غیر اینصورت محل پیچ ها معیوب شده و به طور کامل سفت نمی شوند.
- با چلاندن پارچه، هرگونه آب اضافی یا مواد پاک کننده را خارج کنید.
- آب یا مواد پاک کننده را به طور مستقیم بر روی صفحه نپاشید.
- برای تمیز کردن صفحه، آب یا مواد پاک کننده را به اندازه لازم بر روی پارچه افشانه کنید.
- هنگام تمیز کردن دستگاه مراقب باشید تا آب یا اشیاء وارد شکاف بین بالا، سمت چپ یا راست پانل و کناره پانل نشوند. (به مدل بستگی دارد)

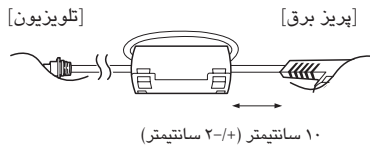


مواردی که باید جداگانه خریداری شوند

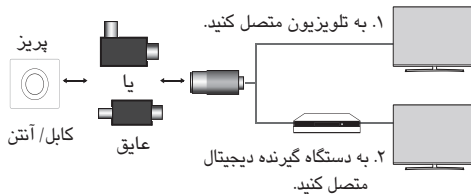
- لوازمی که باید جداگانه خریداری شوند به منظور بهبود کیفیت بدون اطلاع قبلی قابل تغییر یا اصلاح هستند.
- برای خرید این لوازم با فروشنده دستگاه تماس بگیرید.
- این لوازم فقط با مدل های خاصی سازگار هستند.
- با توجه به ارتقاء عملکردهای دستگاه و تصمیم گیری های کارخانه، طرح یا نام مدل ممکن است تغییر کند.
- (به مدل بستگی دارد)

AN-VC550 دوربین هوشمند	AN-MR650 دستگاه کنترل جادویی	AG-F*** عینک سینما سه بعدی
	AN-TD700 LG Twin TV Engine	AG-F***DP عینک Dual play

- از کابل مرغوب دارای نشان HDMI استفاده کنید.
- اگر از کابل HDMI نامرغوب استفاده کنید، تصویر نمایان نشده و یا پیام خطای ارتباط نمایان می شود. (انواع کابل HDMI پیشنهادی)
- کابل HDMI®/TM پر سرعت (۳ متر یا کمتر)
- کابل HDMI®/TM پر سرعت مجهز به اتترنت (۳ متر یا کمتر)
- نحوه ی استفاده از پارازیت گیر (به مدل بستگی دارد)
- برای کاهش تداخل الکترومغناطیسی سیم برق از پارازیت گیر استفاده کنید. سیم برق را یک دور حول پارازیت گیر ببیچید.



- راهنمای نصب عایق آنتن (به مدل بستگی دارد)
- در محل هایی که بین GND سیگنال آنتن و تلویزیون تفاضل ولتاژ وجود دارد، از این قطعه استفاده کنید.
- « در صورت وجود تفاضل ولتاژ میان تلویزیون و GND سیگنال آنتن، تماس آنتن می تواند منجر به افزایش حرارت و بروز حادثه شود.
- با حذف ولتاژ آنتن تلویزیون، ضریب ایمنی را هنگام تماشای تلویزیون افزایش دهید. توصیه می شود بر روی دیوار عایق نصب کنید. اگر بر روی دیوار میسر نیست، آن را بر روی تلویزیون نصب کنید. پس از نصب آن جدا کردن عایق آنتن خودداری کنید.
- پیش از شروع از متصل بودن آنتن تلویزیون مطمئن شوید.



- عایق را از یک طرف به جک کابل/ آنتن و از طرف دیگر به تلویزیون یا گیرنده دیجیتال متصل کنید.

”دستگاه متصل به ارت (اتصال زمین) ساختمان از طریق کابل برق یا از طریق سایر تجهیزات- و دستگاه های متصل به انشعاب کابل کواکسیال در برخی مواقع ممکن است دچار آتش سوزی شود. بنابر این اتصال به سیستم انشعاب کابل باید از طریق عایق الکتریکی دارای دامنه فرکانس خاص (عایق گالوانیک 160728-11EN انجام شود) .“

- هنگام استفاده از عایق RF ، حساسیت سیگنال کمی کاهش می یابد.

تماشای تصاویر سه بعدی (فقط مدل های سه بعدی)



این پائل فن آوری پیشرفته ای است که دارای میلیون ها پیکسل است. ممکن است نقاط مشکی و رنگی روشن (قرمز، آبی یا سبز) بر روی صفحه دیده شود. این به معنای خرابی نبوده و تاثیری بر عملکرد دستگاه ندارد. این پدیده در محصولات اشخاص ثالث عارض شده و دلیلی برای عودت یا تعویض نمی باشد.



ممکن است متوجه تفاوت رنگ و روشنایی در پائل شوید و این بستگی به موقعیت دید شما دارد (چپ/راست/بالا/پایین) این موضوع به دلیل خصوصیت پائل است و ارتباطی به عملکرد دستگاه ندارد و ایراد محسوب نمی شود.

نمایش طولانی مدت تصویر ثابت منجر به تصویر سوختگی می شود. از نمایش تصویر ساکن برای مدت زمان طولانی خودداری کنید.

ایجاد صدا

صدای ترق : صدای ترک خوردن در هنگام تماشای تلویزیون یا خاموش کردن آن به دلیل انقباض لوازم پلاستیکی یا انبساط و همچنین وجود رطوبت است. این صدا در هنگام تغییر دما برای بیشتر لوازم اتفاق می افتد. صدای وز وز پائل / هوم مدار برقی : این صدای ضعیف حاصل از تغییر سریع مدار برای تامین جریان بالای راه اندازی دستگاه می باشد. در محصولات مختلف این میزان متفاوت است. این صدا تاثیری بر عملکرد دستگاه ندارد.

در نزدیکی تلویزیون از دستگاه های دارای ولتاژ بالا استفاده نکنید (مانند حشره کش برقی). در غیر اینصورت منجر به خرابی تلویزیون می شود.

⚠ هشدار

- تماشای تصاویر سه بعدی توسط کودکان باید همراه با نظارت افراد بزرگسال باشد. اگر کودکی هنگام تماشای تصاویر سه بعدی دچار خستگی چشم، سردرد یا تاری بینایی می شود باید وقفه هایی ایجاد نماید تا خستگی چشم برطرف شود.
- برخی افراد هنگام تماشای تصاویر سه بعدی دچار ناراحتی هایی از قبیل سردرد، سرگیجه، خستگی یا تاری در بینایی می شوند. در چنین مواقعی باید دست از تماشا کشیده و مدتی استراحت نمایند.

- اگر برای مدت زمان طولانی به تماشای تصاویر سه بعدی بپردازید دچار خستگی خواهید شد. در چنین مواقعی دست از تماشای تصاویر سه بعدی کشیده و قدری استراحت کنید.
- فقط از عینک سه بعدی ال جی استفاده کنید. در غیر اینصورت قادر به تماشای صحیح ویدئوهای سه بعدی نخواهید بود.
- از عینک سه بعدی به جای عینک طبی، آفتابی یا عینک محافظ استفاده نکنید.
- از قرار دادن عینک های سه بعدی در دمای کم یا زیاد خودداری کنید. منجر به تغییر شکل آن می شود.

- در هنگام پیاده روی یا حرکت از عینک سه بعدی استفاده نکنید. در غیر اینصورت موجب بروز حادثه می گردد.
- مراقب باشید فریم عینک سه بعدی با چشمان تان برخورد نکند.
- اگر نسبت به نور حساسیت دارید، به بیماری صرع یا مشکلات قلبی دچار هستید از تماشای تصاویر سه بعدی خودداری کنید.

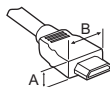
آماده سازی

⚠ توجه

- وقتی که تلویزیون برای نخستین بار پس از خرید روشن می شود، راه اندازی آن چند دقیقه ای طول می کشد.
- تصویر نشان داده شده در اینجا ممکن است با تلویزیون شما تفاوت داشته باشد.
- تصویر روی صفحه تلویزیون شما ممکن است با تصاویر این دفترچه کمی تفاوت داشته باشد.
- منوها و گزینه های موجود ممکن است با توجه به مدل دستگاه شما و منبع ورودی متفاوت باشند.
- قابلیت های جدید در آینده به این تلویزیون افزوده خواهند شد.
- لوازم جانبی ارائه شده، با توجه به مدل تلویزیون متغیر هستند. به منظور ارتقاء عملکرد دستگاه، مشخصات فنی یا محتوای این دفترچه بدون اطلاع قبلی قابل تغییر است.
- برای اتصال مطلوب، کابل های HDMI و دستگاه های USB باید دارای ضخامت کمتر از ۱۰ میلیمتر و عرض ۱۸ میلیمتر باشند. در صورتی که کابل USB یا مموری استیک USB مناسب با پورت USB نیستند از کابل رابطی که از USB 2.0 پشتیبانی کند استفاده نمایید.

*A ۱۰ میلیمتر

*B ۱۸ میلیمتر



تا زمانی که دستگاه به پریز متصل است، حتی اگر دستگاه را توسط سوییچ خاموش کرده باشید، دستگاه دارای جریان است.



برای درآوردن دوشاخه از پریز، دوشاخه را محکم گرفته و از پریز خارج نمایید.
برای خارج کردن دوشاخه از پریز هرگز سیم آن را نکشید، این کار خطرناک است.



هنگام جابجایی تلویزیون ابتدا آن را خاموش کنید. سپس کابل های برق، آنتن و تمامی کابل ها را جدا کنید. در غیر اینصورت تلویزیون یا سیم برق آسیب دیده و در نتیجه منجر به آتش سوزی یا شوک الکتریکی می شود.



هنگام باز کردن کارتن یا جابجایی محصول از نیروی کمکی استفاده کنید، چرا که دستگاه سنگین است. در غیر اینصورت منجر به آسیب جدی می شود.

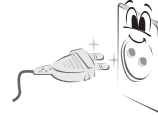


تمامی امور سرویس را به پرسنل مرکز خدمات واگذار کنید. در صورت خرابی تلویزیون نظیر آسیب دوشاخه، سیم برق، پاشیده شدن آب یا مایعات، افتادن اجسام در داخل دستگاه، قرار گیری دستگاه در معرض باران و رطوبت، خراب شدن دستگاه یا افتادن آن، باید عمل سرویس انجام شود.



در صورت سرد بودن دستگاه، احتمال میزان کمی چشمک در هنگام روشن کردن وجود دارد. این امر عادی بوده و به منزله خرابی دستگاه نیست.

هر چند وقت یک بار سیم تلویزیون را بررسی کنید و در صورت تغییر حالت، یا ترک و معیوب شدن، دوشاخه را از پریز بیرون کشیده و از دستگاه استفاده نکنید. به منظور تعویض سیم با مرکز خدمات تماس بگیرید.



مانع از تجمع گرد و خاک بر روی دوشاخه یا پریز شوید.
خطر آتش سوزی وجود دارد.



از سیم برق در برابر استفاده نادرست یا اشکالات فیزیکی نظیر خم شدن، له شدن، تا شدن، ماندن لای درب یا ماندن در زیر پا محافظت کنید. همواره توجه خاصی به دوشاخه، پریز و محل خروج سیم از دستگاه داشته باشید.



از وارد کردن فشار به پانل توسط دست یا اشیاء تیز نظیر ناخن، مداد یا خودکار خودداری کنید چرا که مخدوش می شود.



از دست زدن به صفحه یا قرار دادن انگشتان بر روی آن برای مدت زمان طولانی خودداری کنید. چرا که ممکن است اثرات کوتاه مدتی بر روی صفحه ایجاد نماید.



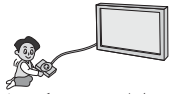
هنگام تمیز کردن دستگاه و لوازم آن ابتدا دوشاخه را از پریز بیرون بکشید سپس با یک پارچه نرم آن را تمیز کنید. اعمال نیروی بیش از حد منجر به مخدوش شدن یا تغییر رنگ آن می شود. از پاشیدن آب یا پاک کردن با دستمال مرطوب خودداری کنید. هرگز از شیشه شوی، براق کننده خودرو یا مواد صنعتی، مواد زبر یا واکس، بنزین، الکل استفاده نکنید. در غیر این صورت منجر به شوک الکتریکی، آتش سوزی یا خرابی دستگاه می شود.
(تغییر شکل، پوسیدگی یا نشتی)



از این که هیچ مانعی بین تلویزیون و دستگاه کنترل از راه دور نیست مطمئن شوید.



سیگنال حاصل از دستگاه کنترل از راه دور در صورت مجاورت با نور خورشید یا سایر نورهای شدید دچار اختلال می شود. در چنین مواردی اتاق را تاریک کنید.



هنگام اتصال دستگاه به لوازمی چون کنسول بازی از طول مناسب کابل های متصل شده اطمینان حاصل نمایید. در غیر این صورت احتمال افتادن دستگاه و خرابی آن یا جراحت افراد وجود دارد.

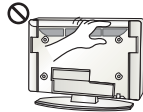


برای روشن / خاموش کردن دستگاه هرگز از روش اتصال و درآوردن دوشاخه از پریز استفاده نکنید. این امر منجر به عیوب مکانیکی یا شوک الکتریکی می شود.

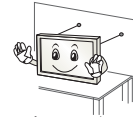


به منظور پیشگیری از داغ شدن دستگاه دستورالعمل های نصب ذکر شده در پایین را رعایت کنید.

- فاصله تلویزیون از دیوار باید بیش از ۱۰ سانتی متر باشد.
- از نصب دستگاه در مکان های فاقد جریان هوا (نظیر کتابخانه یا کمد) خودداری کنید.
- از قرار دادن تلویزیون بر روی فرش یا سطوح نرم خودداری کنید.
- مطمئن شوید که روزنه های تهویه توسط دستمال یا پرده مسدود نشده اند.
- در غیر این صورت احتمال آتش سوزی وجود دارد.



هنگام تماشای طولانی مدت تلویزیون، از دست زدن به روزنه های تهویه خودداری کنید، چرا که خیلی داغ می شوند. این موضوع بر کارکرد تلویزیون اثری ندارد.



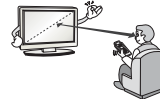
اگر تلویزیون را بر روی پایه نصب کرده اید باید اقداماتی انجام دهید که مانع از چرخش بیش از حد دستگاه شود. در غیر این صورت دستگاه افتاده و باعث آسیب جانی می شود.

در صورت نصب تلویزیون بر روی دیوار، لوازم استاندارد VESA (جداگانه باید خریداری شود) را باید به پشت تلویزیون متصل کنید. هنگام نصب تلویزیون بر روی دیوار باید براکت نصب (جداگانه خریداری شود) را به کار ببرید تا مانع از افتادن تلویزیون شود.

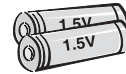
فقط از لوازم جانبی توصیه شده از سوی کارخانه استفاده کنید.



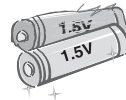
هنگام اتصال آنتن، با یک شخص مجرب مشورت کنید. چرا که احتمال آتش سوزی یا شوک الکتریکی وجود دارد.



توصیه می کنیم که فاصله افراد از تلویزیون ۲ تا ۷ برابر قطر اریب تلویزیون باشد. در صورت تماشای طولانی مدت تلویزیون، احتمال تار شدن بینایی وجود دارد.



فقط از باتری های توصیه شده استفاده کنید. در غیر اینصورت دستگاه کنترل از راه دور معیوب خواهد شد.



از ادغام باتری نو و کهنه خودداری کنید. این امر منجر به افزایش حرارت و نشستی می شود.

از قرار دادن باتری ها در معرض حرارت زیاد نظیر نور مستقیم آفتاب، شومینه و بخاری خودداری کنید.

از شارژ کردن باتری های معمولی (غیر قابل شارژ) خودداری کنید.



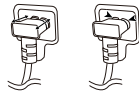
فقط از آداپتور AC و سیم برق مورد تایید شرکت ال جی الکترونیکس استفاده کنید. در غیر اینصورت منجر به آتش سوزی، شوک الکتریکی، خرابی یا تغییر شکل دستگاه می شود.



هرگز آداپتور AC یا سیم برق را باز نکنید. در غیر اینصورت منجر به آتش سوزی یا شوک الکتریکی می شود.



هنگام حمل آداپتور مراقب باشید و از وارد آوردن شوک به آن خودداری کنید. وارد آمدن هرگونه شوک به آداپتور منجر به خرابی آن می شود.

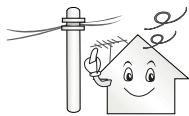


از این که دوشاخه به طور کامل در پریز قرار دارد مطمئن شوید. (به مدل بستگی دارد)

⚠️ اخطار



دستگاه را در محلی که عاری از امواج رادیویی است نصب کنید.



فاصله کافی باید بین آنتن هوایی و خطوط برق وجود داشته باشد که در صورت افتادن آنتن با آنها برخورد نکند. در غیر اینصورت احتمال شوک الکتریکی وجود دارد.



از نصب دستگاه بر روی سطوح ناپایدار یا مایل خودداری کنید. همچنین از نصب دستگاه بر روی سطوح مرتعش خودداری کنید. در غیر این صورت با افتادن دستگاه علاوه بر خرابی تلویزیون احتمال آسیب جانی وجود دارد.



هرگز خودتان اقدام به تعمیر یا ایجاد تغییر در دستگاه نکنید. احتمال شوک الکتریکی و آتش سوزی وجود دارد. برای تعمیر یا تنظیم با مرکز خدمات تماس بگیرید.



در شرایط زیر، دوشاخه دستگاه را بلافاصله از پریز بیرون کشیده و با مرکز خدمات تماس بگیرید.

- وارد آمدن ضربه به دستگاه
- معیوب شدن دستگاه
- ورود اجسام خارجی به داخل دستگاه
- انتشار بو یا دود غیرعادی از دستگاه

در غیر اینصورت منجر به آتش سوزی یا شوک الکتریکی می شود.



اگر برای مدت زمان طولانی از دستگاه استفاده نمی کنید دوشاخه را از پریز بیرون بکشید. تجمع گرد و خاک منجر به آتش سوزی یا تضعیف عایق و در نتیجه منجر به نشئی، شوک الکتریکی و آتش سوزی می شود.



دستگاه نباید در معرض پاشیده شدن آب یا قطرات آب قرار گیرد. همچنین از قرار دادن اشیاء حاوی آب نظیر گلدان بر روی دستگاه خودداری کنید.

از نصب دستگاه بر روی دیواری که در معرض روغن یا دود حاصل از روغن است، خودداری کنید. در غیر اینصورت منجر به خرابی دستگاه و سقوط آن می شود.



اگر آب یا سایر اشیاء وارد دستگاه (مانند آداپتور AC، سیم برق، تلویزیون) شود، بلافاصله دوشاخه را از پریز خارج کرده و با مرکز خدمات تماس بگیرید. در غیر اینصورت خطر آتش سوزی یا شوک الکتریکی وجود دارد.



از به کار بردن یا نگهداری اشیاء قابل اشتعال در نزدیکی دستگاه خودداری کنید. احتمال انفجار یا آتش سوزی بر اثر بی دقتی در استفاده از مواد قابل اشتعال وجود دارد.



از انداختن اشیاء فلزی نظیر سکه، سنجاق سر یا سیم در داخل دستگاه و همچنین اشیاء قابل اشتعال نظیر کاغذ و کبریت خودداری کنید. همواره مراقب کودکان باشید.

در صورت ورود اشیاء خارجی به داخل دستگاه احتمال شوک الکتریکی یا آتش سوزی یا جراحت وجود دارد. در این موارد دوشاخه را از پریز بیرون کشیده و با مرکز خدمات تماس بگیرید.



از پاشیدن آب بر روی دستگاه یا تمیز کردن آن با مواد قابل اشتعال (تینر یا بنزین) خودداری کنید. احتمال آتش سوزی یا شوک الکتریکی وجود دارد.



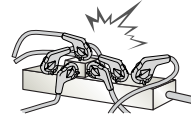
از برخورد اشیاء با تلویزیون خودداری کنید و مانع از برخورد اجسام با صفحه آن شوید. احتمال خرابی آن و جراحت شما وجود دارد.



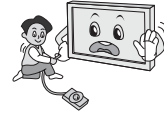
در هوای طوفانی و رعد و برق از دست زدن به تلویزیون یا آنتن خودداری نمایید. احتمال شوک الکتریکی وجود دارد.



در هنگام نشستی گاز به پریز دست نزده و پنجره ها را برای تهویه هوا باز کنید. احتمال آتش سوزی بر اثر جرقه وجود دارد.



از به کار بردن سه راهی برق با چندین وسیله الکتریکی خودداری کنید. در غیر اینصورت منجر به افزایش حرارت و آتش سوزی می شود.



از انداختن دستگاه یا افتادن آن هنگام اتصال دستگاه های جانبی خودداری کنید. در غیر این صورت منجر به آسیب دستگاه یا جراحت می شود.



مواد ضد رطوبت داخل کارت ن دستگاه یا کیسه پلاستیک های لوازم دستگاه را از دسترس کودکان دور نگه دارید. مواد ضد رطوبت بسیار خطرناک هستند در صورت بلعیده شدن تصادفی، فرد را وادار به برگرداندن آن کنید و به نزدیک ترین مرکز درمانی مراجعه نمایید. بعلاوه پلاستیک های متعلقات دستگاه می توانند منجر به خفگی شوند. آنها را از دسترس کودکان دور کنید.



اجازه ندهید کودکان از تلویزیون بالا رفته یا از آن آویزان شوند. در غیر این صورت احتمال افتادن دستگاه و جراحت وجود دارد.



باتری های کهنه را به طور صحیح معدوم کنید تا کودکان آنها را نیلغند. در صورت بلعیده شدن فوراً به پزشک مراجعه نمایید.



هنگامی که دوشاخه در پریز قرار دارد از قرار دادن اشیاء هادی در روزنه های سردیگر کابل خودداری کنید. همچنین پس از اتصال دوشاخه به پریز از دست زدن به کابل برق خودداری کنید. احتمال شوک الکتریکی وجود دارد. (به مدل بستگی دارد)

دستورالعمل های ایمنی

لطفاً پیش از استفاده از دستگاه این دستورالعمل های ایمنی را با دقت مطالعه کنید.

⚠ هشدار



از این که کابل برق دستگاه را به پریز دارای اتصال زمین وصل کرده اید، مطمئن شوید. (به جز دستگاه هایی که دارای اتصال زمین نیستند.) در غیر اینصورت احتمال شوک الکتریکی یا آسیب شما وجود دارد.



دوشاخه را به طور کامل در پریز قرار دهید. اگر دوشاخه محکم نباشد احتمال آتش سوزی وجود دارد.



از این که سیم برق دستگاه در تماس با منابع حرارتی چون بخاری نیست مطمئن شوید. در غیر اینصورت منجر به آتش سوزی یا شوک الکتریکی می شود.



از قرار دادن اشیاء سنگین بر روی دستگاه یا کابل های برق خودداری کنید. در غیر این صورت منجر به آتش سوزی و شوک الکتریکی می شود.



کابل آنتن میان داخل و خارج ساختمان را خم کنید تا آب باران در آن جاری نشود. ورود آب به داخل دستگاه منجر به خرابی آن و شوک الکتریکی می شود.



هنگام نصب تلویزیون بر روی دیوار مطمئن شوید که تلویزیون از کابل برق و کابل های سیگنال آویزان نشده است. در غیر این صورت منجر به آتش سوزی و شوک الکتریکی می شود.

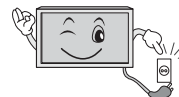


تلویزیون و دستگاه کنترل از راه دور را در محل های زیر قرار ندهید:

- محلی که در معرض نور مستقیم آفتاب است.
- محل های بسیار مرطوب نظیر حمام.
- در نزدیکی منابع حرارتی همچون شوفاژ، شومینه و سایر منابع حرارتی.
- در آشپزخانه یا نزدیک دستگاه مرطوب کننده که در این صورت به راحتی بخار یا روغن وارد دستگاه می شود.
- محل هایی که در معرض باران یا باد هستند.
- در نزدیکی ظروف حاوی آب، نظیر گلدان.
- در غیر این صورت می تواند منجر به آتش سوزی، شوک الکتریکی، خرابی یا تغییر شکل دستگاه شود.



از قرار دادن دستگاه در معرض مستقیم گرد و خاک خودداری کنید. این امر می تواند منجر به آتش سوزی شود.



دوشاخه برای قطع برق دستگاه است. هنگام استفاده از تلویزیون، دوشاخه باید همواره در دسترس باشد.



هرگز با دستان مرطوب به دوشاخه دست نزنید. در صورتی که دوشاخه مرطوب یا پوشیده از گرد و غبار باشد، آن را به طور کامل خشک کرده یا پاک کنید. احتمال شوک الکتریکی شما به دلیل رطوبت بیش از حد وجود دارد.

دفترچه راهنمای

موارد ایمنی و مرجع

* تلویزیون LED

* تلویزیون LED ال جی عبارت است از تلویزیون LCD با نور زمینه LED.

لطفاً پیش از استفاده، این دفترچه راهنما را با دقت مطالعه کرده و آن را برای استفاده های بعدی نگهدارید.