



OWNER'S MANUAL

BAG TYPE VACUUM CLEANER

This information contains important instructions for the safe use and maintenance of the vacuum cleaner. Especially, please read all of the information on page 3, 4, 5 for your safety. Please keep this manual in an easily accessible place and refer to it anytime.

VI-38**H**



MFL69458901

www.lg.com

Table of contents

Important safety instructions 3~5

How to use 6~12

 Assembling Cleaner6~7

 Operating vacuum cleaner 8

 Using the Accessory Nozzles 9

 Using carpet and floor nozzle 10

 Changing the dust bag 11

 Cleaning the Exhaust Filter 12

What to Do if Your Vacuum Cleaner Does Not Work 13

 What to Do When Suction Performance Decreases 13

IMPORTANT SAFETY INSTRUCTIONS

Read and follow all instructions before using your vacuum cleaner to prevent the risk of fire, electric shock, personal injury, or damage when using the vacuum cleaner. This guide do not cover all possible conditions that may occur. Always contact your service agent or manufacturer about problems that you do not understand.



This is the safety alert symbol.

This symbol alerts you to potential hazards that can kill or hurt you and others.

All safety messages will follow the safety alert symbol and either the word "WARNING" or "CAUTION."

These words mean:

! WARNING

This symbol will alert you to hazards or unsafe practices which could cause serious bodily harm or death.

! CAUTION

This symbol will alert you to hazards or unsafe practices which could cause bodily injury or property damage.

! WARNING

1. This appliance is not intended for use by persons (including children) with reduced physical, sensory or mental capabilities, or lack of experience and knowledge, unless they have been given supervision or instruction concerning use of the appliance by a person responsible for their safety.
2. Children should be supervised to ensure that they do not play with the appliance.
3. If the supply cord is damaged, it must be replaced by LG Electronics Service Agent in order to avoid a hazard
4. This appliance can be used by children aged from 8 years and above and persons with reduced physical, sensory or mental capabilities or lack of experience and knowledge if they have been given supervision or instruction concerning use of the appliance in a safe way and understand the hazards involved. Children shall not play with the appliance. Cleaning and user maintenance shall not be made by children without supervision.
5. **CAUTION:** This hose contains electrical connections
 - Do not use to suck up water.
 - Do not immerse in water for cleaning.
 - The hose should be checked regularly and must not be used if damaged.

IMPORTANT SAFETY INSTRUCTIONS

⚠ WARNING

- **Disconnect electrical supply before servicing or cleaning the unit or when cleaner is not in use.**
Failure to do so could result in electrical shock or personal injury.
- **Do not vacuum liquid, blade, gesso, substances, or small particles like cement, burning or smoking such as cigarettes, or hot ashes in cleaning.**
Doing so could result in death, fire or electrical shock.
- **Do not vacuum flammable or explosive substances such as gasoline, benzene, thinners, propane (liquids or gases).**
The fumes from these substances can create a fire hazard or explosion. Doing so could result in death or personal injury.
- **Do not handle plug or vacuum cleaner with wet hands.**
Doing so could result in death or electrical shock.
- **Do not unplug by pulling on cord.**
Doing so could result in product damage or electrical shock. To unplug, grasp the plug, not the cord.
- **Keep hair, loose clothing, fingers, and all parts of the body away from openings and moving parts.**
Failure to do so could result in electrical shock or personal injury.
- **Do not pull or carry by cord, use cord as a handle, close a door on cord, or pull cord around sharp edges or corners. Do not run vacuum cleaner over cord. Keep cord away from heated surfaces.**
Failure to do so could result in electrical shock or personal injury or fire or product damage.
- **Do not allow to be used as toy. Close attention is necessary when used by or near children.**
Personal injury or product damage could result.
- **Do not use the vacuum cleaner if the power cord or plug is damaged or faulty.**
Personal injury or product damage could result. In these cases, contact LG Electronics Service Agent to avoid hazard.
- **Do not use vacuum cleaner if it has been under water.**
Personal injury or product damage could result. In these cases, contact LG Electronics Service Agent to avoid hazard.
- **Do not continue to vacuum if any parts appear missing or damaged.**
Personal injury or product damage could result. In these cases, contact LG Electronics Service Agent to avoid hazard.
- **Do not use an extension cord with this vacuum cleaner.**
Fire hazard or product damage could result.
- **Using proper voltage.**
Using improper voltage may result in damage to the motor and possible injury to the user. Proper voltage is listed on the bottom of vacuum cleaner.
- **Turn off all controls before unplugging.**
Failure to do so could result in electrical shock or personal injury.
- **Do not change the plug in any way.**
Failure to do so could result in electrical shock or personal injury or product damage. Doing so result in death. If plug does not fit, contact a qualified electrician to install the proper outlet. If the supply cord is damaged, it must be replaced by the manufacturer, its service agent or similarly qualified persons in order to avoid a hazard.
- **Repairs to electrical appliances may only be performed by qualified service engineers.**
Improper repairs may lead to serious hazards for the user.
- **Do not plug in if control knob is not in OFF position.**
Personal injury or product damage could result. (Depending on model)
- **Keep children away and beware of obstructions when rewinding the cord to prevent personal injury.**
The cord moves rapidly when rewinding. (Depending on model)
- **The hose contains electrical wires. Do not use it if it is damaged, cut or punctured.**
Failure to do so could result in death, or electrical shock. (Depending on model)

IMPORTANT SAFETY INSTRUCTIONS

⚠ CAUTION

- **Do not put any objects into openings.**
Failure to do so could result in product damage.
- **Do not use with any opening blocked: keep free of dust, lint, hair, and anything that may reduce air flow.**
Failure to do so could result in product damage.
- **Do not use vacuum cleaner without dust bag and/or filters in place.**
Failure to do so could result in product damage.
- **Do not reuse a disposable dust bag(non-clip).**
Failure to do so could result in product damage and cause bodily injury.
- **Do not use vacuum cleaner to pick up sharp hard objects, small toys, pins, paper clips, etc.**
They may damage the cleaner or dust bin.
- **Store the vacuum cleaner indoors.**
Put the vacuum cleaner away after use to prevent tripping over it.
- **The vacuum cleaner is not intended to use by young children or infirm people without supervision.**
Failure to do so could result in personal injury or product damage.
- **Only use parts produced or recommended by LG Electronics Service Agents.**
Failure to do so could result in product damage.
- **Use only as described in this manual. Use only with LG recommended or approved attachments and accessories.**
Failure to do so could result in personal injury or product damage.
- **To avoid personal injury and to prevent the machine from falling when cleaning stairs, always place it at the bottom of stairs.**
Failure to do so could result in personal injury or product damage.
- **Use accessory nozzles in sofa mode.**
Failure to do so could result in product damage.
- **Make sure the filters (exhaust filter and motor safety filter) are completely dry before replacing in the machine.**
Failure to do so could result in product damage.
- **Do not dry the filter in an oven or microwave.**
Failure to do so could result in fire hazard.
- **Do not dry the filter in a clothes dryer.**
Failure to do so could result in fire hazard.
- **Do not dry near an open flame.**
Failure to do so could result in fire hazard.
- **Always clean the dust bin after vacuuming carpet cleaners or fresheners, powders and fine dust.**
These products clog the filters, reduce airflow and can cause damage to the cleaner. Failure to clean the dust bin could cause permanent damage to the cleaner. (Depending on model)
- **You should grasp the carrier handle when you are moving the vacuum cleaner. (Depending on model)**
- **If after changing or emptying the dust bag the indicator light is on(red), clean the the filters.**
Failure to do so could result in product damage.
- **Don't use for vacuum-cleaning persons or animals.**
This could cause bodily injury.
- **If the power cord is damaged, it must be replaced by an approved LG Electronics Service Agent to avoid a hazard.**
- **This appliance is not intended for use by persons (including children) with reduced physical, sensory or mental capabilities, or lack of experience and knowledge, unless they have been given supervision or instruction concerning use of the appliance by a person responsible for their safety.**
Children should be supervised to ensure that they do not play with the appliance.

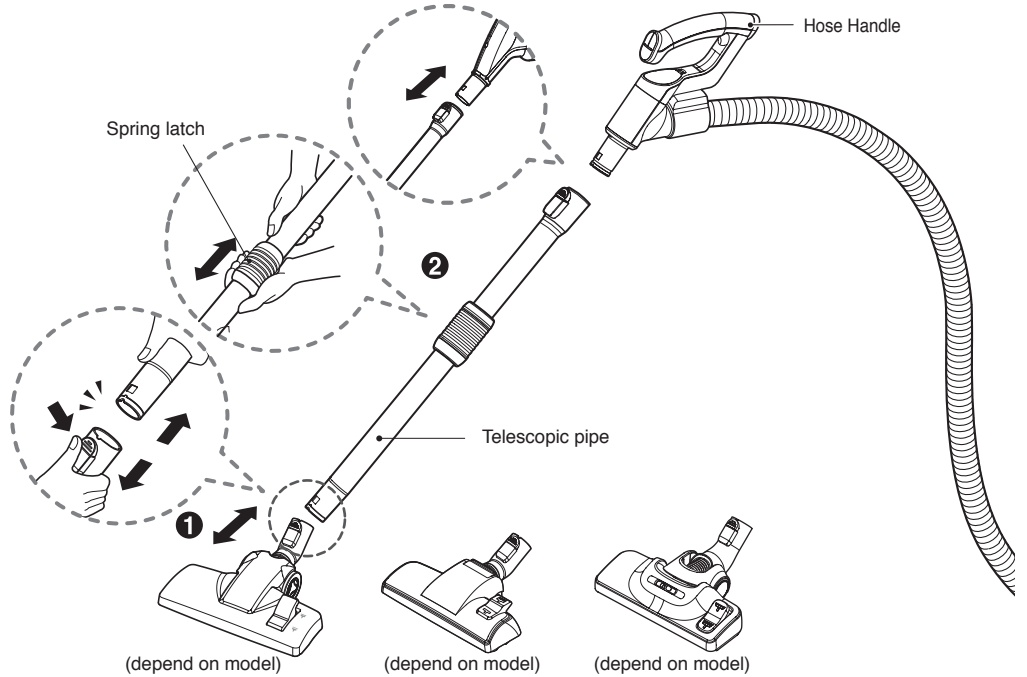
⚠ CAUTION

Thermal protector :

This vacuum cleaner has a special thermostat that protects the vacuum cleaner in case of motor overheating. If the vacuum cleaner suddenly shuts off, turn off the switch and unplug the vacuum cleaner. Check the vacuum cleaner for possible source of overheating such as a full dust tank, a blocked hose or clogged filter. If these conditions are found, fix them and wait at least 30 minutes before attempting to use the vacuum cleaner. After the 30 minute period, plug the vacuum cleaner back in and turn on the switch. If the vacuum cleaner still does not run, contact a qualified electrician.

How to use Assembling Cleaner

Fit the large cleaning head onto the end of the tube.

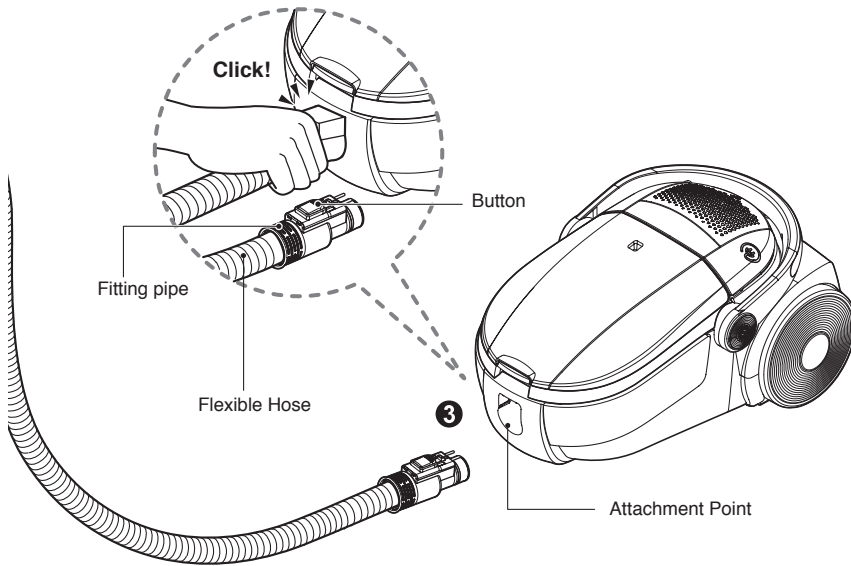


① Carpet and floor nozzle

Push the nozzle into the telescopic pipe.

② Telescopic pipe

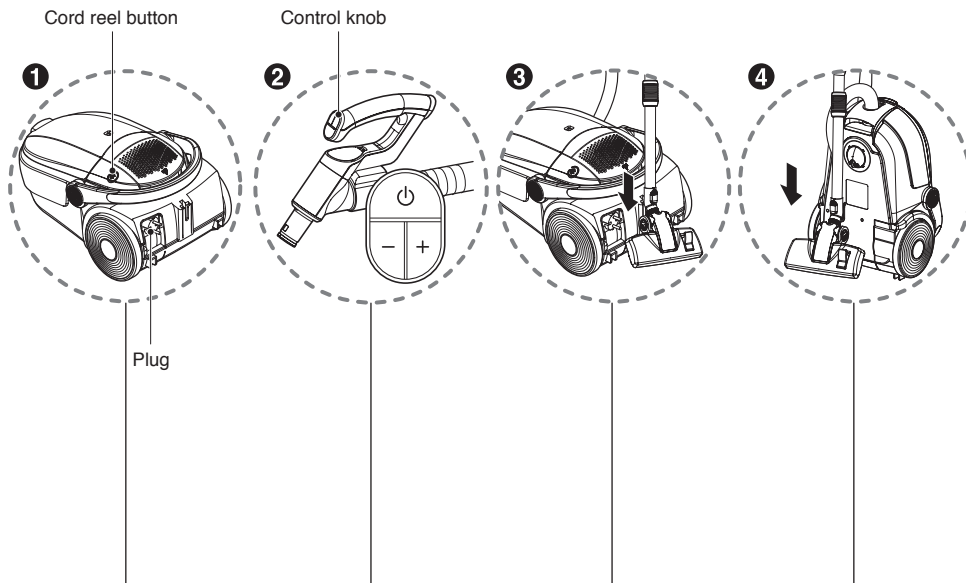
- Push telescopic pipe firmly into hose handle.
- Grasp the spring latch to expand.
- Pull out the pipe to desired length.



3 Connecting the flexible hose

- Push the end of the head on the flexible hose into the attachment point on the vacuum cleaner.
- To remove the flexible hose from the vacuum cleaner, press on the button situated on the head, then pull the head out of the vacuum cleaner.

How to use Operating vacuum cleaner



1 How to Plug in and Use

- Pull out the power cord to the desired length and plug into the socket.
- Press the cord reel button to retract the power cord after use.

2 Adjusting the Suction lever

- Adjust the power by using the power control switch in the handle.
- Press the power button to turn on the appliance.

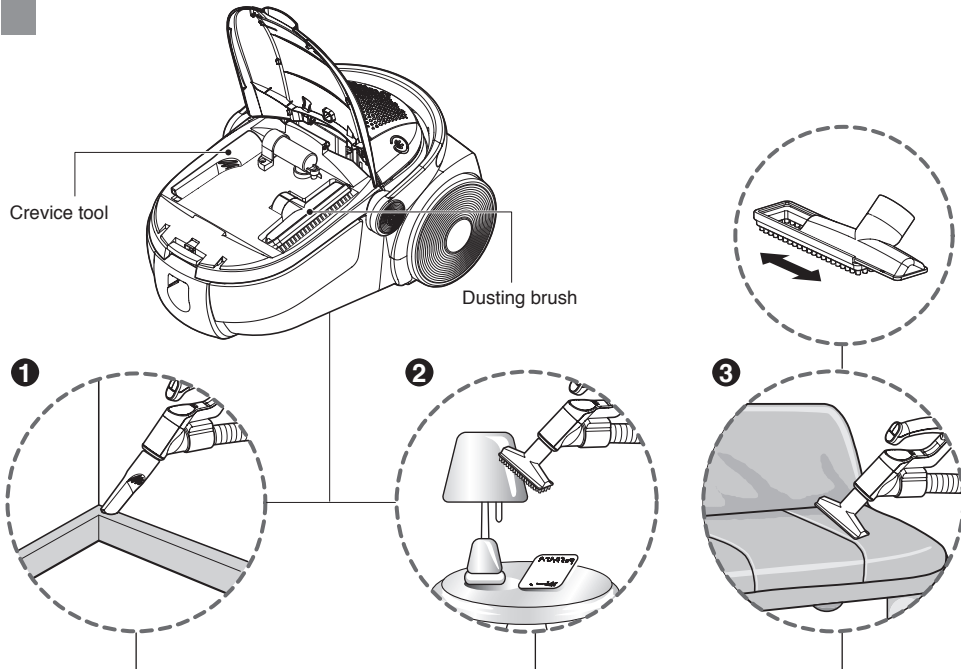
3 Park System

- To store after vacuuming and pause while vacuuming.
- For deposit after vacuuming, for example to move a small piece of furniture or a rug, use the Park system to support the flexible hose and cleaning head.
 - Slide the hook on the large cleaning head into the slot on the rear of the body cover.

4 Storage

- Switch off, unplug the appliance and rewind the cord by pressing the button when you store.
- You can store your appliance in a vertical position by sliding the hook on the large cleaning head into the clip on the underside of the appliance.

How to use Using the Accessory Nozzles



1 Crevice Tool

Crevice Tool is for vacuuming in those normally hard-to-reach places such as reaching cobwebs, or between the cushions of a sofa.

2 Dusting Brush

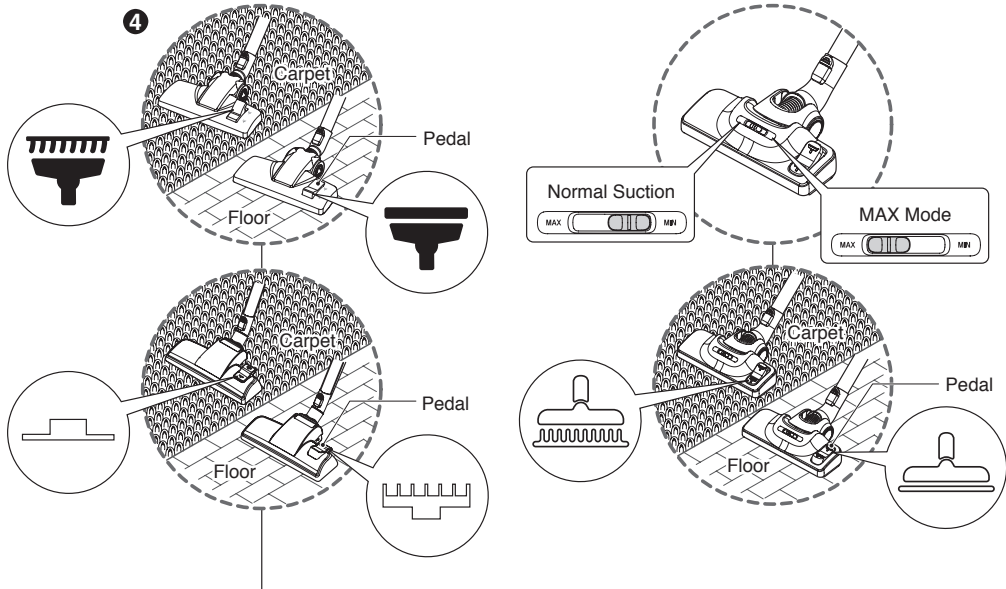
Dusting Brush is for vacuuming picture frames, furniture frames, books and other irregular surfaces.

3 Upholstery nozzle

Upholstery nozzle is for vacuuming upholstery, mattresses etc. The thread collectors help to pick up the threads and fluff.

Note : If you want to use the Accessory Nozzles, Connect the Hose Handle only.

How to use Using carpet and floor nozzle



4 Carpet and floor nozzle (depend on model)



- **The 2 position nozzle**

This is equipped with a pedal which allows you to alter its position according to the type of floor to be cleaned.

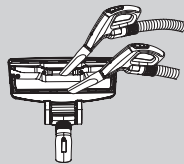
- **Carpet or rug position**

Press the pedal ( / ) to lower brush.

- **Hard floor position** (tiles, parquets floor)

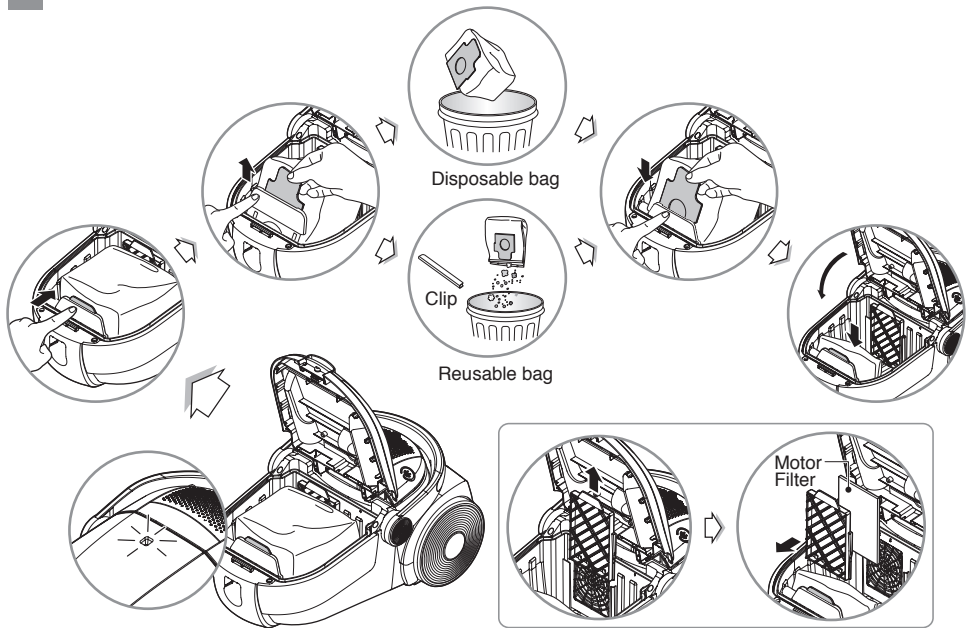
Press the pedal ( / ) to lift the brush up.

- **Cleaning carpet and floor nozzle**



- Clean the hole and brush of nozzle.

How to use Changing the dust bag



The dust bag needs changing or emptying when the cleaner is set to maximum power and the cleaner head is off the floor but the indicator window is completely coloured red.

Even if the dust bag does not appear to be full at this stage, it should be changed or emptied.

It could be that a great deal of very fine dust has clogged up the pores of the dust bag.

- Turn off the appliance and unplug it.
- Lift up the button and open the cover.
- Your appliance is equipped with either a disposable dust bag or a reusable dust bag.
- Push the dust bag holder to backward and remove the dust bag.
- If your appliance is fitted with a disposable dust bag, insert the new dust bag.
- If your appliance is fitted with a reusable dust bag, follow the above instructions.

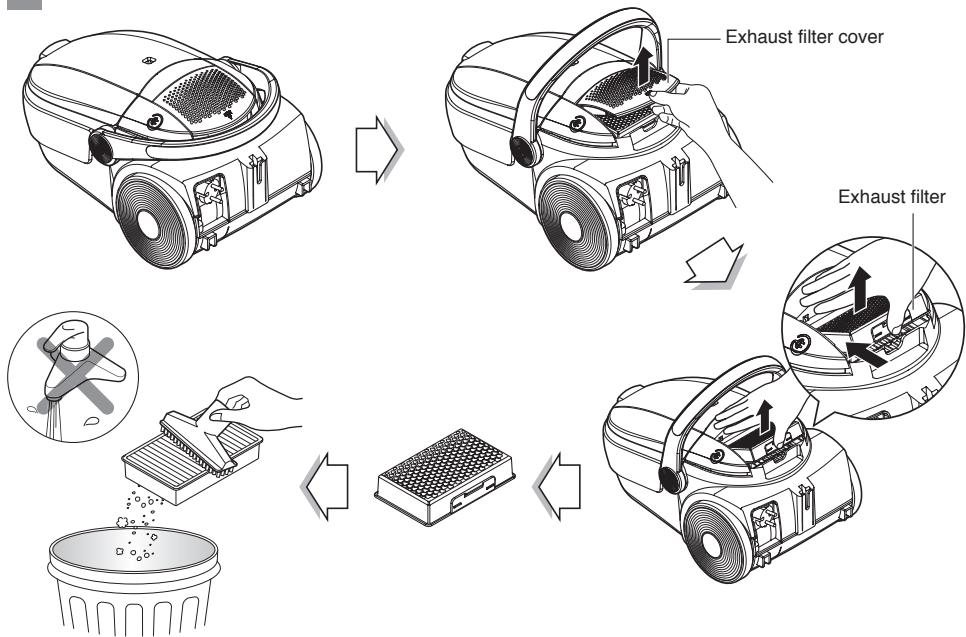
Open zipper and empty dirt.

Wash the cloth bag and dry it for a day in a shade. Then replace it.

Note : as the appliance is fitted with a safety device which checks that the dust bag is in place you cannot close the lid if the dust bag is not fitted correctly.

The motor filter is situated inside the appliance between the dust bag and the motor. Each time that you change the air outlet filter we advise you to remove the motor filter and to clean it by tapping to remove the dirt and then replacing it in the vacuum cleaner.

How to use Cleaning the Exhaust Filter



- The exhaust filter is reusable.
- To clean the exhaust filter, remove the exhaust filter cover on the body by pulling it out.
- Separate the exhaust filter.
- Dust off filter. (Do not wash filter with water.)
- The exhaust filter should be cleaned at least once a year.

What to Do if Your Vacuum Cleaner Does Not Work?

Check that the vacuum is plugged in correctly and that the electrical socket is working.

What to Do When Suction Performance Decreases?

- Turn off the vacuum cleaner and unplug it.
- Check the telescopic tube, flexible hose and cleaning tool for blockages or obstructions.
- Check that the dust bag is not full. Change if necessary.
- Check that the exhaust filter is not blocked. Clean the exhaust filter, if necessary.

Note



Note



Note





دفترچه راهنمای جاروبرقی کیسه ای

این دفترچه حاوی اطلاعات مهمی پیرامون استفاده صحیح و نگهداری جاروبرقی است.
بخصوص به منظور ایمنی خود تمامی مطالب صفحات ۳، ۴، ۵ را مطالعه کنید.
این دفترچه را برای مراجعه بعدی در دسترس نگهدارید.

VI-38**H**



فهرست مطالب

۳~۵	دستورالعمل های ایمنی مهم
۶~۱۲	روش استفاده
۶~۷.....	روش اتصال اجزای جاروبرقی
۸.....	عملکرد دستگاه
۹.....	روش استفاده از نازل های جانبی
۱۰.....	استفاده از نازل فرش و کفپوش
۱۱.....	روش تعویض کیسه آشغال
۱۲.....	روش تمیز کردن فیلتر هوای خروجی
۱۳	اگر جاروبرقی کار نمی کند، چکار کنیم
۱۳.....	زمانی که قدرت مکش دستگاه ضعیف می شود، چه باید کرد

دستورالعمل های ایمنی مهم

پیش از استفاده از جاروبرقی جهت پیشگیری از خطر آتش سوزی، برق گرفتگی، آسیب جانی یا خرابی دستگاه در هنگام استفاده از آن، لطفاً تمامی دستورالعمل های زیر را مطالعه کرده و اجرا کنید. این راهنما تمامی شرایط احتمالی را پوشش نمیدهد. برای مشکلاتی که آنها را درک نمی کنید با مرکز خدمات مجاز تماس بگیرید.

این علامت هشدار ایمنی است.

این علامت بیانگر خطرات بالقوه ای است که ممکن است باعث مرگ یا آسیب شما و دیگران شود. تمامی پیام های ایمنی به همراه علامت هشدار ایمنی و در ادامه کلمات "اخطار" یا "هشدار" است.

این دو عبارت به معنای:



این علامت به شما می گوید که احتمال خطر و موارد غیرایمنی وجود دارد که می تواند باعث آسیب شدید جانی یا مرگ شود.

هشدار !

این علامت بیانگر خطرات و شرایط غیرایمنی است که می تواند باعث آسیب جانی یا خسارت مالی شود.

اخطار !

هشدار !

۱. این وسیله نباید توسط افرادی (شامل کودکان) استفاده شود که توانایی جسمی، ذهنی یا حسی کافی نداشته و یا فاقد تجربه و دانش می باشند، مگر اینکه تحت نظر یا راهنمایی افرادی که مسئول حفظ ایمنی آنها هستند از این وسیله استفاده کنند.

۲. کودکان باید تحت نظر و مراقبت باشند تا با این وسیله بازی نکنند.

۳. اگر سیم برق آسیب دیده، باید توسط شرکت مشتریان گلدیران تعویض شود تا باعث بروز خطر نشود.

۴. این وسیله باید توسط کودکان ۸ سال به بالا استفاده شود و افرادی که توانایی جسمی، ذهنی یا حسی کافی نداشته یا فاقد تجربه و دانش کافی هستند، در صورتی که در مورد استفاده از دستگاه به صورت ایمن و همراه با درک خطرات، تحت نظر یا راهنمایی باشند می توانند از دستگاه استفاده کنند. کودکان نباید با این وسیله بازی کنند. کودکان نباید بدون نظارت این دستگاه را تمیز کرده و یا تعمیر کنند.

۵. **احتیاط:** این لوله خرطومی حاوی اتصالات الکترونیکی است:

- برای جمع کردن آب از آن استفاده نکنید؛

- برای تمیز کردن در آب غوطه ور نکنید؛

- لوله خرطومی باید مرتباً بررسی شده و در صورت آسیب دیدگی استفاده نشود.

دستورالعمل های ایمنی مهم

هشدار !

- هنگام تمیز کردن جاروبرقی یا زمانی که از آن استفاده نمی کنید، دوشاخه ی آن را از پریز بیرون بکشید. در غیر این صورت منجر به برق گرفتگی یا آسیب جانی می شود.
- از جاروبرقی برای برداشتن مواد شعله ور یا دودزا نظیر سیگار یا خاکستر داغ استفاده نکنید. در غیراینصورت ممکن است منجر به مرگ، آتش سوزی یا برق گرفتگی شود.
- از جاروبرقی برای جمع آوری مواد قابل انفجار یا قابل اشتعال نظیر گازونیل، بنزین، تینر، پروپان (مایع یا گاز) استفاده نکنید. گاز ناشی از این مواد می تواند منجر به انفجار یا خطر آتش سوزی شود. در نتیجه احتمال مرگ یا آسیب جانی وجود دارد.
- هرگز با دستان مرطوب جاروبرقی یا دوشاخه آن را لمس نکنید. این عمل منجر به مرگ یا برق گرفتگی می شود.
- برای کشیدن دو شاخه از پریز هرگز سیم آن را نکشید. این عمل منجر به خرابی دستگاه یا برق گرفتگی می شود. برای جدا کردن سیم برق از پریز همواره دو شاخه آن را بگیرید.
- همواره مو، خرده پارچه، انگشتان و سایر قسمت های بدن را از روزه های دستگاه و قطعات متحرک دور نگاه دارید. این عمل منجر به برق گرفتگی یا آسیب دستگاه می گردد.
- هرگز برای حمل از سیم جاروبرقی استفاده نکنید و یا سیم آن را حول لبه های تیز نیچید. جاروبرقی را بر روی سیم آن قرار ندهید. سیم را از سطوح گرم دور نگاه دارید. در غیراین صورت منجر به برق گرفتگی و آسیب جانی و یا آتش سوزی یا خرابی دستگاه می شود.
- هرگز اجازه ندهید از جاروبرقی به عنوان وسیله اسباب بازی استفاده شود. همواره توجه خاصی به جاروبرقی ای که در نزدیکی کودکان است، داشته باشید. در غیراین صورت منجر به آسیب جانی یا خرابی دستگاه می شود.
- اگر سیم برق یا دوشاخه آسیب دیده یا خراب هستند از جاروبرقی استفاده نکنید. ممکن است منجر به جراحت شخصی یا آسیب به دستگاه شود. در این شرایط، برای جلوگیری از بروز خطر، با شرکت مشتریان گلدیران تماس بگیرید.
- در صورت خیس شدن جاروبرقی، از آن استفاده نکنید. در غیراین صورت منجر به آسیب جانی یا خرابی دستگاه می شود. برای پیشگیری از خطر با شرکت مشتریان گلدیران تماس بگیرید.
- در صورت مفقود شدن یا معیوب شدن قطعات جاروبرقی از آن استفاده نکنید. در غیراین صورت منجر به آسیب جانی یا خرابی دستگاه می شود. برای پیشگیری از خطر با شرکت مشتریان گلدیران تماس بگیرید.
- هرگز از سیم سیار استفاده نکنید. این عمل منجر به آتش سوزی یا خرابی دستگاه می شود.
- از ولتاژ صحیح استفاده کنید. استفاده از ولتاژ نامناسب منجر به خرابی موتور دستگاه یا آسیب فردی کاربر می شود. ولتاژ مناسب دستگاه در کف جاروبرقی درج شده است.
- پیش از کشیدن دوشاخه جاروبرقی از پریز، تمامی کلیدها را خاموش کنید. در غیراین صورت منجر به برق گرفتگی یا آسیب جانی می شود.
- از تعویض دوشاخه خودداری نمایید. این عمل منجر به برق گرفتگی یا آسیب جانی و خرابی دستگاه می شود. اگر دو شاخه با پریز مطابقت ندارد برای نصب پریز مناسب با یک برق کار تماس بگیرید. اگر سیم برق آسیب دیده باشد، باید توسط شرکت مشتریان گلدیران تعویض شود تا از بروز خطر جلوگیری گردد.
- تعمیر وسایل برقی فقط باید توسط افراد مرکز خدمات مجاز انجام شود. تعمیرات غیرمجاز منجر به خطرات شدید جانی می گردد.
- اگر زیانه کنترل در حالت خاموش نیست، دوشاخه را به پریز متصل نکنید. در غیر اینصورت منجر به آسیب جانی یا مالی می شود. (به مدل بستگی دارد)
- کودکان را از دستگاه دور نگهداشته و هنگام جمع کردن سیم مراقب اشیاء و افراد اطراف دستگاه باشید. سیم در هنگام جمع شدن با سرعت زیادی حرکت می کند. (به مدل بستگی دارد)
- لوله خرطومی دارای تعدادی سیم است. در صورت آسیب دیدن، از آن استفاده نکرده و از بریدن یا له شدگی آن جلوگیری کنید. در غیراینصورت منجر به مرگ یا شوک الکتریکی می شود. (به مدل بستگی دارد)

دستورالعمل های ایمنی مهم

⚠️ اخطار

- از قرار دادن اشیاء در داخل روزنه ها خودداری کنید. این عمل منجر به خرابی دستگاه می شود.
- از مسدود کردن روزنه ها خودداری کنید: روزنه ها را از گرد و غبار، کرک، مو و هر چیزی که باعث کاهش فشار هوا می شود، عاری کنید.
- در غیر این صورت منجر به خرابی دستگاه می شود.
- از استفاده جاروبرقی بدون مخزن یا فیلترها خودداری کنید. این عمل منجر به خرابی دستگاه می شود.
- از کیسه زباله یک بار مصرف (بدون گیره) استفاده مجدد نکنید. در غیر این صورت ممکن است منجر به خرابی دستگاه و آسیب بدنی شود.
- از جاروبرقی برای برداشتن اشیاء تیز، اسباب بازی های کوچک، سوزن، سنجاق و غیره استفاده نکنید. این عمل منجر به خرابی دستگاه و مخزن می شود.
- جاروبرقی را در محیط داخل منزل نگهداری کنید. جاروبرقی را پس از هر بار استفاده به کناری قرار دهید تا در معرض ضربه نباشد.
- جاروبرقی برای استفاده توسط کودکان یا افراد ناتوان بدون نظارت مناسب نمی باشد.
- عدم نظارت بر این افراد ممکن است باعث جراحت شخصی یا آسیب به دستگاه شود.
- فقط از قطعات توصیه شده یا تولید شده توسط مرکز خدمات مجاز ال جی استفاده کنید.
- در غیر این صورت منجر به خرابی دستگاه می شود.
- فقط به روش توصیه شده در این دفترچه از دستگاه استفاده کنید. فقط از متعلقات توصیه شده یا تایید شده توسط ال جی استفاده کنید.
- در غیر این صورت منجر به آسیب جانی یا خرابی دستگاه می شود.
- جهت پیشگیری از آسیب جانی افراد یا پیشگیری از افتادن جاروبرقی در هنگام تمیز کردن پله ها، همواره دستگاه را در پایین پلکان قرار دهید.
- در غیر این صورت منجر به آسیب جانی یا خرابی دستگاه می شود.
- در حالت کتابه از نازل های جانی استفاده کنید. در غیر این صورت منجر به خرابی دستگاه می شود.
- پیش از قرار دادن فیلترها در دستگاه (فیلتر خروجی هوا و فیلتر موتور) از خشک شدن کامل آنها اطمینان حاصل نمایید. در غیر این صورت منجر به خرابی دستگاه می شود.
- از قرار دادن فیلتر در داخل اجاق یا مایکروویو خودداری کنید. این عمل منجر به آتش سوزی می گردد.
- از خشک کردن فیلتر در داخل خشک کن لباس خودداری کنید. این عمل ممکن است منجر به آتش سوزی شود.
- از خشک کردن فیلتر در نزدیکی آتش خودداری کنید. این عمل ممکن است منجر به آتش سوزی شود.
- پس از استفاده از جاروبرقی برای مواردی نظیر نرم کننده فرش، شوینده فرش و غیره محفظه دستگاه را تمیز کنید. این مواد باعث انسداد فیلترها و کاهش فشار هوا شده و به دستگاه آسیب می رسانند. سهل انگاری در این مورد موجب خرابی می شود. (به مدل بستگی دارد)
- برای حمل شما باید از دستگیره حمل آن را بگیرید. (به مدل بستگی دارد)
- اگر پس از تعویض یا تخلیه کیسه جاروبرقی، چراغ نشانگر روشن شد (قرمز)، فیلترها را تمیز کنید.
- تمیز نکردن فیلترها ممکن است باعث آسیب به دستگاه شود.
- برای تمیز کردن انسان یا حیوان از دستگاه استفاده نکنید. ممکن است به بدن آسیب وارد شود.
- اگر سیم برق آسیب دید، باید توسط شرکت مشتریان گلدیران تعویض شود تا باعث بروز خطر نشود.
- این وسیله نباید توسط افرادی (شامل کودکان) استفاده شود که توانایی جسمی، ذهنی یا حسی کافی نداشته و یا فاقد تجربه و دانش می باشند، مگر اینکه تحت نظر یا راهنمایی افرادی که مسئول حفظ ایمنی آنها هستند از این وسیله استفاده کنند.
- کودکان باید تحت نظر و مراقبت باشند تا با این وسیله بازی نکنند.

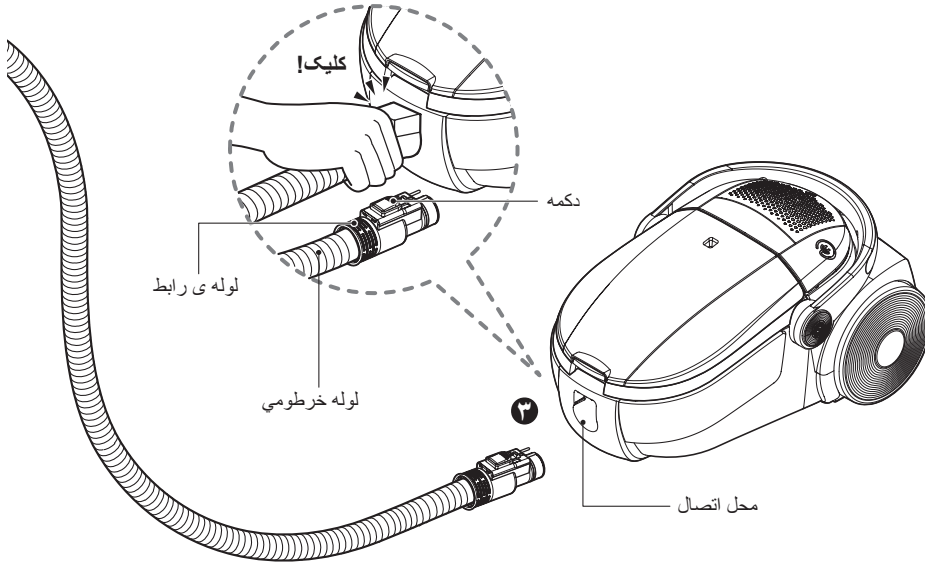
⚠️ اخطار

محافظ حرارتی:

- این جاروبرقی دارای یک ترموستات ویژه است که مانع از بیش از حد گرم شدن جاروبرقی می شود.
- چنانچه جاروبرقی به طور ناگهانی خاموش شود، کلید را خاموش کرده و دوشاخه را از پریز بیرون بکشید.
- مواردی را که ممکن است باعث افزایش دما شود بررسی کنید از قبیل پر شدن مخزن، گرفتگی لوله خرطومی یا انسداد فیلتر.
- در صورت صحیح بودن موارد فوق، آنها را در محل خود قرار داده و پیش از روشن کردن دوباره حداقل به مدت ۳۰ دقیقه صبر کنید.
- پس از ۳۰ دقیقه دوشاخه را به پریز متصل کرده و کلید را روشن کنید. اگر باز هم کار نکرد با شرکت مشتریان گلدیران تماس بگیرید.

روش استفاده روش اتصال اجزای جاروبرقی

سر تمیز کننده دستگاہ را به انتهای لوله خرطومی وصل نمایند.

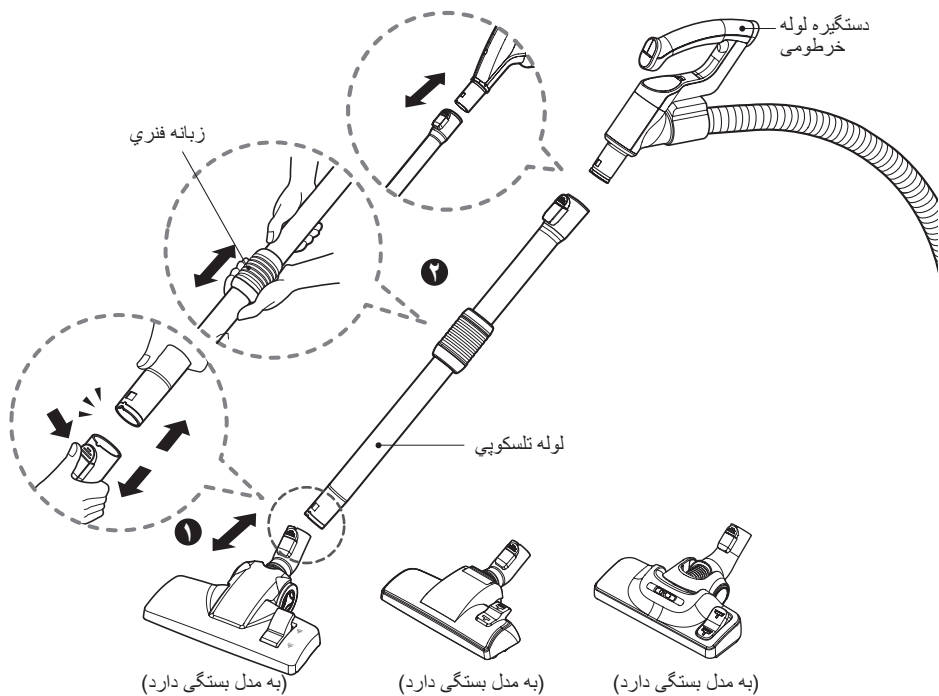


لوله تلسکوپی ۲

- لوله تلسکوپی را محکم به داخل دستگیره لوله خرطومی فشار دهید.
- برای باز شدن لوله تلسکوپی، زبانه فدری را فشار دهید.
- لوله تلسکوپی را به مقدار دلخواه بیرون بکشید.

نازل فرش و کف زمین ۱

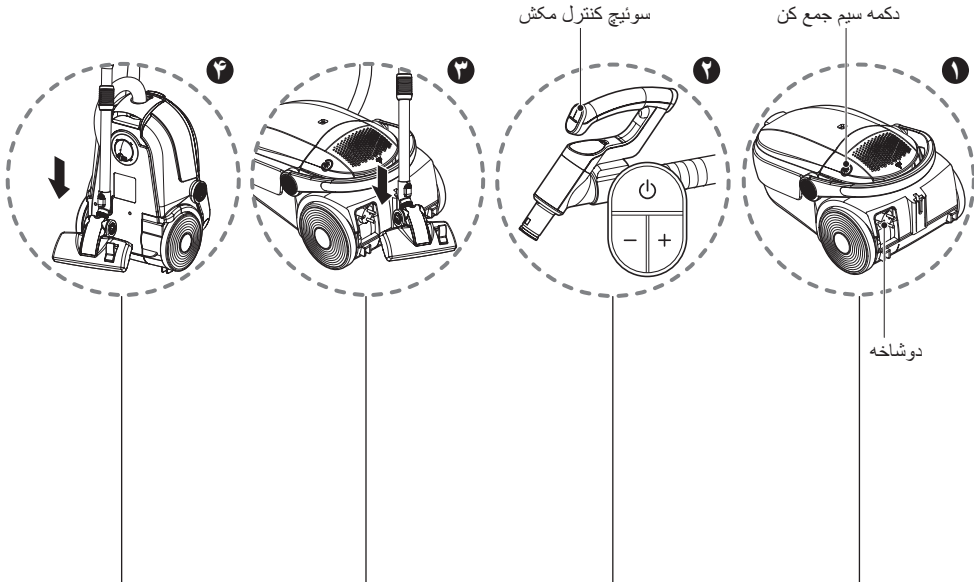
- نازل را به داخل لوله تلسکوپی فشار دهید.



۷ وصل کردن لوله خرطومی

- قسمت انتهایی سر تمیز کننده بر روی لوله خرطومی را در محل اتصال روی دستگاه فشار دهید.
- جهت خارج کردن لوله خرطومی از جارو برقی، دگمه ای را که در قسمت سر آن است را فشار دهید و سپس سر آن را از دستگاه بیرون بکشید.

روش استفاده عملکرد دستگاه



۱ به برق زدن و استفاده کردن از جاروبرقی

• سیم برق را به اندازه لازم بیرون بکشید و آن را به پریز برق بزنید.

• پس از استفاده از جاروبرقی برای جمع کردن سیم برق آن، دکمه سیم جمع کن را فشار دهید.

۲ تنظیم قدرت مکش

• قدرت را با تنظیم سویچ روی دسته لوله خرطومی تنظیم کنید.

• دکمه روشن/خاموش را فشار دهید تا دستگاه روشن شود.

۳ سیستم پارک دستگاه

• این سیستم در هنگام عدم کارکرد و یا توقف بین جارو کارائی دارد.

• جهت نگهداری دستگاه، بعنوان مثال جابجا کردن اثاثیه از این امکان جهت نگهداری لوله خرطومی و نازل استفاده فرمائید.

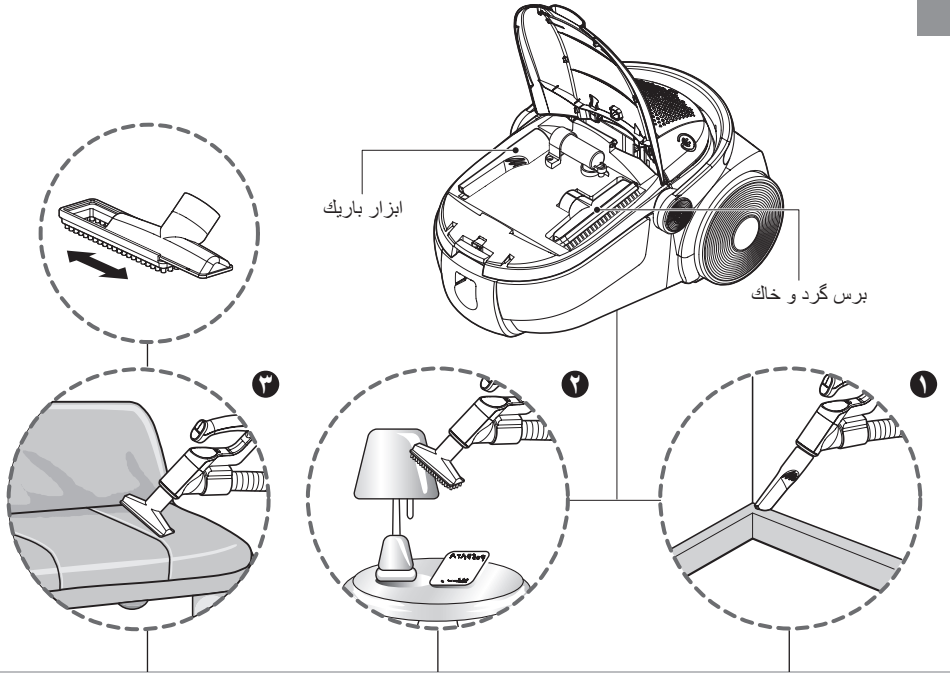
- به این منظور قلاب سر نازل را داخل شیار پشت محفظه گرد و غبار جای دهید.

۴ نحوه نگهداری دستگاه زمان عدم استفاده

• پس از پایان کار با دستگاه، آن را خاموش کنید، از برق بکشید و برای جمع کردن سیم برق دستگاه، دکمه سیم جمع کن را فشار دهید.

• شما امکان نگهداری دستگاه بصورت عمودی را دارا هستید بدین منظور قلاب روی سر نازل را داخل بست زیر دستگاه حرکت دهید.

روش استفاده روش استفاده از نازل های جانبی



۳ سری اضافی میلمان

سری اضافی میلمان جهت تمیز کردن مبل، بالش و غیره به کار می رود. جمع کننده نخ و الیاف جهت مکش نخها الیاف و کرک به کار می رود.

۲ برس گرد و خاک

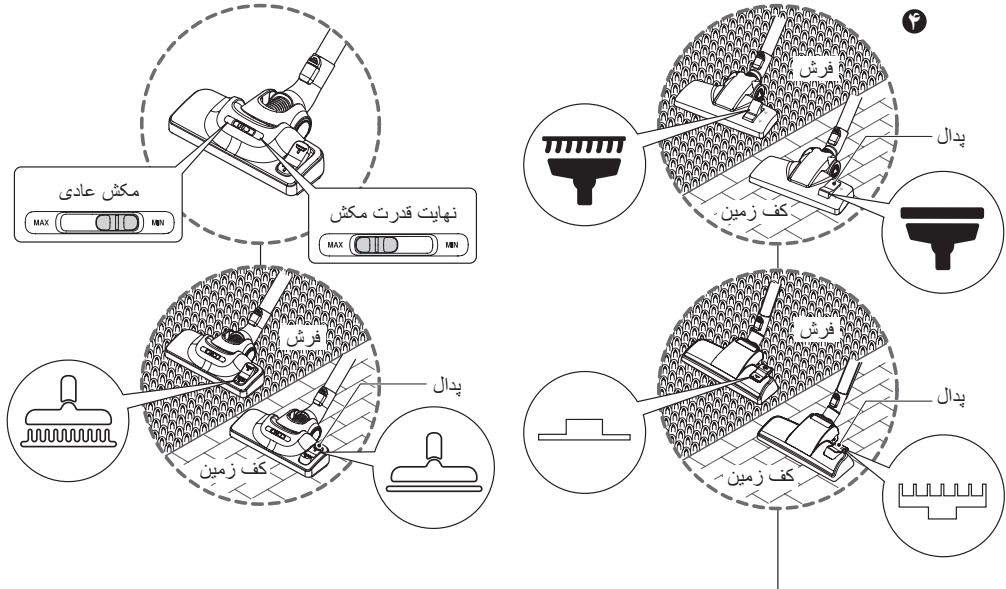
برس گرد و خاک جهت تمیز کردن قاب عکسها، کتابخانه ها و سایر سطوح ناهموار کارائی دارد.

۱ ابزار باریک

ابزار سرویس جهت تمیز کردن گوشه هایی که دسترسی به آنها مشکل است مانند گوشه های کمد و فضای ما بین کوسنهای مبل به کار می رود.

توجه: جهت استفاده از نازل های جانبی، آنرا فقط به دستگیره لوله خرطومی متصل نمایید.

روش استفاده استفاده از نازل فرش و کفپوش

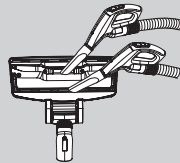


نازل فرش و کفپوش (به مدل بستگی دارد)

- نازل دو حالتی
- مجهز به پدال بوده که به شما امکان تغییر وضعیت بر مبنای سطح مورد نظر را می دهد.
- هنگام تمیز کردن فرش و گلیم
- پدال () را فشار داده تا برس به سمت پایین بیاید.
- هنگام تمیز کردن سطوح سخت (مانند سرامیک و پارکت)
- پدال () را فشار دهید تا برس به سمت بالا بیاید.

• نازل تمیز کننده فرش و کف

- روزانه و برس نازل را تمیز کنید.



روش استفاده روش تعویض کیسه آشغال



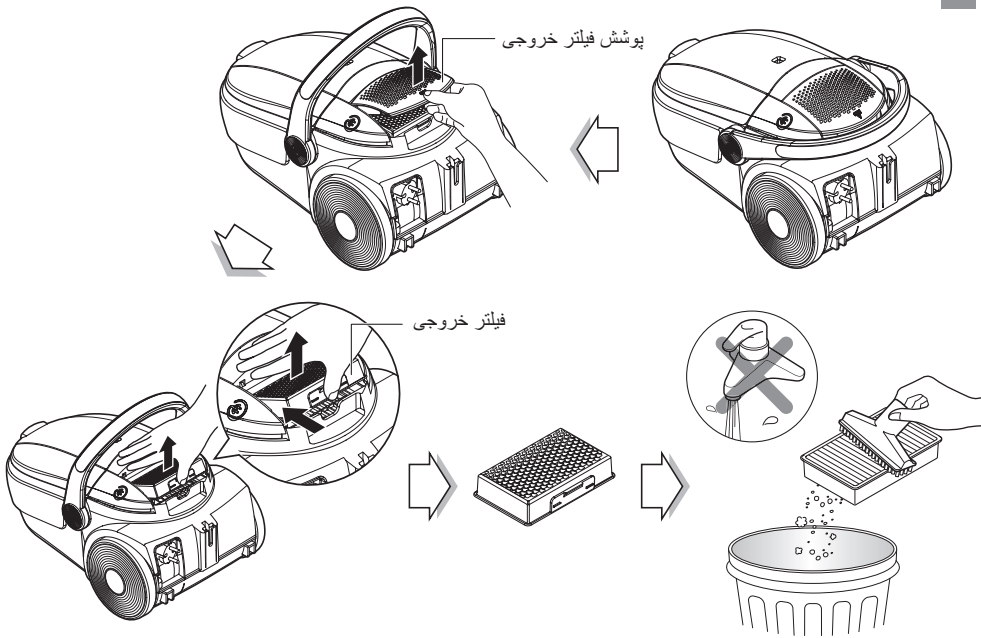
زمانی که دستگاه را روی حداکثر قدرت تنظیم کرده اید و نازل جارو برقی روی هیچ سطحی نیست اما نمایشگر «کیسه پر است» کاملاً قرمز شده است، کیسه زباله باید تعویض شود. در چنین حالتی حتی اگر به نظر داخل کیسه زباله پر نباشد، باید آن را عوض کنید زیرا احتمالاً گرد و غبار روزنه های کیسه زباله را کاملاً بسته است.

- دستگاه را خاموش کنید و از برق بکشید.
- دکمه را بلند کنید و پوشش را باز کنید.
- دستگاه شما یا دارای یک کیسه زباله کاغذی یا یک کیسه زباله پارچه ای است.
- نگهدارنده کیسه جاروبرقی را به عقب هل دهید و کیسه جاروبرقی قدیمی را خارج کنید.
- اگر کیسه جاروبرقی یک بار مصرف است، آن را با یک کیسه جدید تعویض کنید.
- اگر کیسه جاروبرقی قابل استفاده مجدد است، کارهای زیر را انجام دهید.
- زیپ را باز کرده و زباله را تخلیه کنید.
- کیسه زباله پارچه ای را بشویید و به مدت یک روز در سایه خشک کنید.
- سپس آن را در محل اصلی خود قرار دهید.

نکته: دستگاه مجهز به یک کنترل کننده ایمنی است که اگر کیسه زباله به درستی جاگذاری نشده باشد اجازه بسته شدن سرپوش را نمی دهد.

فیلتر موتور در داخل دستگاه و مابین موتور و کیسه زباله تعبیه شده است. توصیه می کنیم هر بار که فیلتر خروجی هوا را تعویض می کنید، فیلتر موتور را نیز درآورده و با برداشتن زباله ها از اطرافش و زدن به جای سفت (تکاندن آن) گرد و غبارش را تمیز کنید و دوباره در جای خودش نصب کنید.

روش استفاده روش تمیز کردن فیلتر هوای خروجی



- فیلتر هوای خروجی قابل استفاده مجدد می باشد.
- برای تمیز کردن فیلتر هوای خروجی، پوشش فیلتر هوای خروجی روی بدنه را بیرون بکشید.
- فیلتر هوای خروجی را جدا کنید.
- گرد و خاک فیلتر را بگیرید. (فیلتر را با آب نشویید).
- فیلتر هوای خروجی حداقل باید یک بار در سال تمیز شود.

اگر جاروبرقی کار نمی کند، چکار کنیم

ابتدا بررسی نمائید که دستگاه به طرز صحیح به برق اتصال یافته و پریز برق درست کار می کند.

زمانی که قدرت مکش دستگاه ضعیف می شود، چه باید کرد

- دستگاه را خاموش کرده و دوشاخه را از برق خارج نمائید.
- لوله خرطومی، لوله تلسکوپی و لوازم جانبی را از لحاظ گرفتگی مجرای هوا بررسی نمائید.
- محفظه گرد و و غبار را از لحاظ خالی بودن چک و در صورت نیاز آن را تخلیه نمائید.
- فیلتر خروجی را چک نموده تا گرفتگی نداشته باشد. در صورت نیاز آن را تمیز نمائید.

فهرست نمایندگان جاروبرقی شرکت مشتریان گلدیران

۲۱۸۴۷۳۳	اصفهان
۴۲۶۲۸۱۲۴	اندیمشک
۲۱۸۴۷۳۳	اهواز
۲۱۸۴۷۳۳	بابل
۶۶۳۸۴۰۱۸	بندر انزلی
۲۱۸۴۷۳۳	تبریز
۳۷۲۲۷۱۰۳	تنگابن
۲۱۸۴۷۳۳	تهران
۲۱۸۴۷۳۳	رشت
۴۴۳۲۴۲۳۱	رضوانشهر
۴۲۲۲۸۲۴۵	رودسر
۳۴۷۲۴۲۲۰	سراب
۴۳۲۲۴۴۹۹	سرابله
۵۴۲۳۴۳۶۴	شیراز
۴۲۶۲۷۸۴۴	صومعه سرا
۴۴۵۴۵۰۲۶	کرمانشاه
۳۴۲۲۵۵۸۳	گرگان
۴۲۵۴۴۲۳۶	لاهیجان
۳۲۲۵۶۱۶۱	لنگرود
۵۲۳۳۳۵۳۰	ماهشهر
۲۱۸۴۷۳۳	مشهد
۴۴۶۲۰۹۴۴	نکاه
۳۲۲۶۱۴۱۰	نهایند

مرکز ارتباط مشتریان (۲۴ ساعته)
خط ویژه ۰۲۱-۸۴۷۳۳



