

به نام خدا

آموزش پاور پوینت بخش چهارم

گروه تولید محتوای آموزشی دوره ی ابتدایی شهرستان فارس

متحرک سازی (جلوه های انیمیشن)، افزودن عملیات و جلوه های صوتی

در فصل های قبل با بعضی از راه های افزایش جذابیت به ارایه و افزودن زیبایی، رنگ زمینه و استفاده از تصویرهای مناسب، شکل ها و نمودارهای متنوع آشنا شدیم. متحرک سازی، یکی دیگر از عوامل مهمی است که جذابیت ارایه را بالا می برد. استفاده ی مناسب از حرکت اشیا در اسلاید، موجب افزایش دقت مخاطبان و جلب توجه بیشتر آن ها می شود.

۱-۵ زبانهای متحرک سازی اشیا (Animations)

می توان از طریق این گزینه، شکل ها، متن، بخشی از متن، جانگه دارهای عنوان، زیرعنوان، تصویرها و نمودارها، را متحرک کرد. حرکت تنها به منزله ی جابه جایی نیست بلکه بزرگ و کوچک شدن، چشمک زدن،

چرخیدن را نیز شامل می‌شود و می‌توان در سه وضعیت زیر به یک شیء حرکت نسبت داد و همچنین مسیر حرکت را تعیین کرد.

- زمان ورود (نمایش اسلاید یا شیء) (Entrance)
 - پس از نمایش و هنگام ارایه (برای تأکید) (Emphasis)
 - زمان خروج (قبل از نمایش شیء دیگر یا اسلاید بعدی) (Exit)
 - مسیر حرکت (تعیین مسیر در حرکت‌های انتخاب شده‌ی بالا) (path Motion)
- در هر یک از این چهار وضعیت، Effect‌های از پیش تعریف شده‌ای وجود دارند. از طریق زبانه‌ی Animations و گزینه‌ی Custom Animation پنجره‌ی متحرک‌سازی فعال می‌شود که در شکل ۵-۱ می‌بینید.



شکل ۵-۱ پنجره‌ی متحرک‌سازی

نکته

باید شیء یا اشیایی را انتخاب کنید تا دکمه‌ی Add Effect در پنجره‌ی وظیفه فعال گردد.

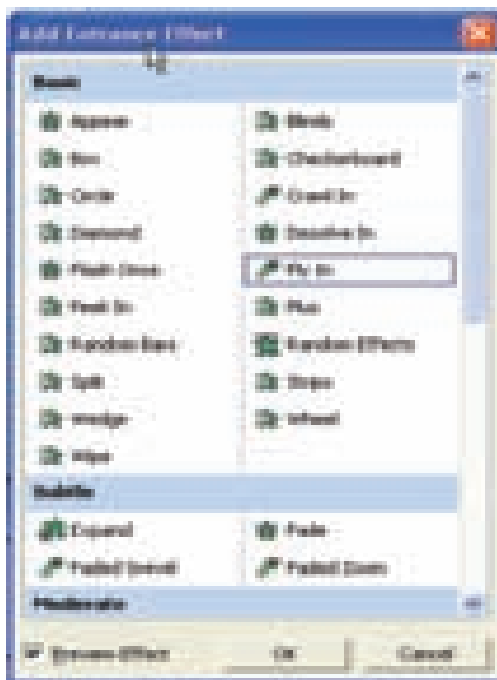
در نرم‌افزار پاورپوینت می‌توانید برای یک شیء در یک اسلاید، تعداد زیادی حرکت دلخواه اضافه کنید. پس از انتخاب شیء با دکمه‌ی Add Effect حرکت جدید به شیء انتخاب‌شده، اضافه می‌شود. دقت کنید اگر بخواهید حرکت منتسب‌شده‌ی قبلی را تغییر دهید، ابتدا در پنجره‌ی ناحیه‌ی وظیفه، در قسمت میانی پنجره، Effect شیء را انتخاب کنید تا دکمه‌ی Add Effect به Change تبدیل شود. در این حالت، می‌توانید حرکت قبلی را تغییر دهید.

مثال ۱-۵

در اسلاید عنوان، به متن «فناوری اطلاعات و ارتباطات» حرکت Fly In زمان ورود را نسبت دهید. مراحل انجام کار به صورت زیر است:

۱. ابتدا کادر اطراف متن را انتخاب کنید.

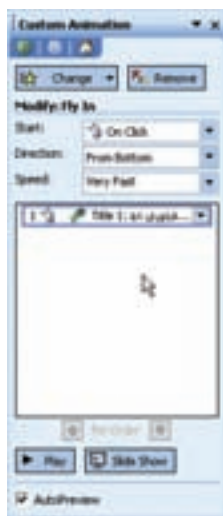
۲. دکمه‌ی Add Effect را کلیک کنید و از Entrance، گزینه‌ی More Effects را انتخاب کنید تا شکل ۲-۵ ظاهر شود.



شکل ۲-۵ حرکت Fly In

۳. از پنجره‌ی ظاهر شده، از قسمت Basic گزینه‌ی Fly In را انتخاب کنید. ملاحظه می‌کنید حرکت عنوان از پایین اسلاید انجام می‌شود. آن را تأیید کنید و پنجره را ببندید.

۴. در قسمت میانی پنجره‌ی ناحیه‌ی وظیفه همان‌طور که در شکل ۳-۵ می‌بینید، این شیء اضافه شده است. با انتخاب Effect شیء در این ناحیه، گزینه‌های پنجره فعال می‌شوند. می‌بینید که دکمه‌ی Add Effect نیز تبدیل به Change شده است و دکمه‌ی دیگری با نام Remove نیز فعال شده است.



شکل ۳-۵ گزینه‌های حرکت

- گزینه‌ی Start: در آن سه گزینه‌ی زیر وجود دارد:
 - On Click: با این گزینه، حرکت شیء با کلیک ماوس یا Enter شروع می‌شود.
 - With Previous: حرکت همراه با نمایش/حرکت شیء قبلی اجرا می‌شود.
 - After Previous: حرکت پس از نمایش/حرکت شیء قبلی شروع می‌شود.
- گزینه‌ی Direction: گزینه‌های آن براساس حرکت انتخاب شده، متفاوت است.
 - در حالت Fly In هشت مورد به شرح زیر وجود دارد که سمت شروع حرکت نسبت به اسلاید را نشان می‌دهد.
 - From Bottom: سمت حرکت از جهت پایین
 - From Left: سمت حرکت از جهت چپ
 - From Right: سمت حرکت از جهت راست

From Top : سمت حرکت از جهت بالا

From Bottom-Left : سمت حرکت از جهت پایین – چپ (جنوب غربی)

From Bottom-Right : سمت حرکت از جهت پایین – راست (جنوب شرقی)

From Top-Left : سمت حرکت از جهت بالا – چپ (شمال غربی)

From Top-Right : سمت حرکت از جهت بالا – راست (شمال شرقی)

● گزینه‌ی Speed : سرعت حرکت و اجرای انیمیشن را نشان می‌دهد. کندترین تا سریع‌ترین سرعت. این سرعت‌ها متناسب با زمان ارایه، صحبت و منظور ارایه‌دهنده انتخاب می‌شوند.

Very Slow : خیلی کند ۵ ثانیه

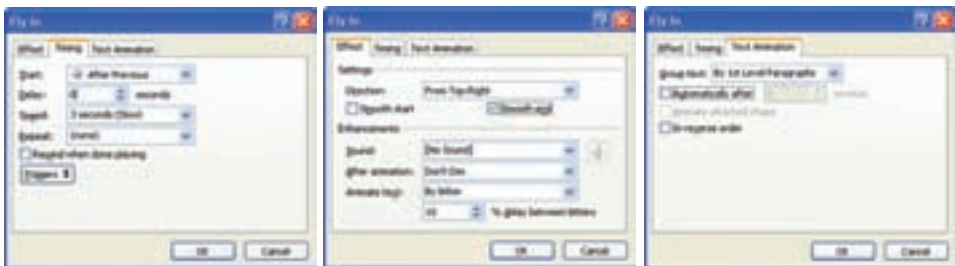
Slow : کند ۳ ثانیه

Medium : متوسط ۲ ثانیه

Fast : سریع ۱ ثانیه

Very Fast : خیلی سریع ۰/۵ ثانیه

در قسمت میانی ناحیه‌ی وظیفه – همان‌طور که گفتیم – اشیاء به‌همراه حرکت‌هایی که به آنها نسبت داده شده است نمایش داده می‌شوند. با انتخاب هر یک از اشیاء و کلیک سمت راست ماوس و انتخاب گزینه‌ی Effect Options خصوصیات بیشتری نمایش داده می‌شوند (شکل‌های ۴-۵).



شکل ۴-۵ نمای خصوصیت‌های حرکت

نکته

زمانی که به یک شیء حرکت Enterance داده شود و با گزینه‌ی Start: On Click، در زمان نمایش اسلاید، شیء نمایش داده نمی‌شود. با کلیک ماوس یا Enter شیء با حرکت مربوط روی صفحه ظاهر می‌شود. اگر به برخی اشیاء روی اسلاید حرکت نسبت دهید و شروع حرکت به صورت On Click باشد، سایر اشیاء نمایش داده می‌شوند و اشیای دارای حرکت، با کلیک ماوس ظاهر می‌شوند.

۵-۲ متحرک‌سازی اسلاید در زمان گذار (Slide Transition)

مانند اشیاء به اسلایدها نیز در زمان شروع نمایش یا نمایش اسلاید بعدی، می‌توان جلوه‌هایی نسبت داد. مثلاً اسلاید از بالای صفحه وارد شود و از سمت چپ خارج شود. می‌توان از زبانه‌ی Animations، گروه Transition to this slide، گزینه‌ها را انتخاب کرد. از لیست جلوه‌های نمایش مختلف اسلاید، جلوه‌ی Dissolve را انتخاب کنید. اسلاید با حالت شطرنجی نمایش داده می‌شود. پس از نمایش اسلاید خالی، جلوه‌های متحرک‌سازی اشیاء شروع به حرکت می‌کنند. در صورتی که می‌خواهید اسلاید بدون حرکت باشد گزینه‌ی No Transition را انتخاب کنید.

با گزینه‌ی Transition Speed می‌توانید سرعت ظاهر شدن را تعیین کنید. همچنین با گزینه‌ی Transition Sound می‌توانید صدا یا موسیقی دلخواه را که هنگام ظاهر شدن اسلاید پخش شود، تعیین کنید.

نکته

حرکت اسلاید زمانی مناسب است که حرکت به عناصر و اشیای آن نسبت داده نشده باشد.

تمرین ۳-۵

گزینه‌ی Random Transition از لیست جلوه‌های نمایش اسلاید به چه صورت عمل می‌کند. آیا رخداد تصادفی از حرکت‌ها، قابل پیش‌بینی است؟

۳-۵ عملیات (Action)

اگر نخواهیم اسلایدها به صورت متوالی، همان‌طور که در Slide Show نشان داده می‌شوند، نمایش یابند یا اگر بخواهیم با کلیک روی یک شیء، به اسلاید خاصی برویم یا با کلیک روی یک شیء چند اسلاید نمایش یابند و مجدداً به همان نقطه‌ی قبل یعنی شیء کلیک‌شده برگردیم، از «عملیات» استفاده می‌کنیم.

قابلیت عملیات در حالت‌های زیر استفاده می‌شود:

– دکمه‌ی عملیاتی

– تخصیص عملیات به شیء خاص

۱-۳-۵ دکمه‌ی عملیاتی (Action Button)

با انتخاب زبانه‌ی Insert، گروه Illustration، گزینه‌ی Shapes و گزینه‌ی Action Buttons یک‌سری دکمه‌ی از پیش آماده، نشان داده می‌شود که با کشیدن آن‌ها به صفحه، می‌توانید آنها را به اسلاید اضافه کنید تا عمل مربوطه انجام شود (شکل ۵-۵).

در زمان نمایش ارایه، کلیک روی دکمه‌ها موجب انجام عمل مربوطه می‌شود:

– دکمه‌ی First: اولین اسلاید نمایش می‌یابد.

– دکمه‌ی Next: اسلاید بعدی نمایش داده می‌شود. مانند کلیک روی اسلاید یا Enter.

و ...

تمرین ۴-۵

تمام دکمه‌های عملیاتی را به اسلاید خود اضافه کرده و آنها را امتحان کنید. هر یک چه کاری انجام می‌دهند؟



شکل ۵-۵ پنجره‌ی دکمه‌های عملیاتی

۵-۳-۲ انتساب عملیات به شیء (Action Setting)

اگر بخواهید خودتان دکمه‌ی عملیاتی ایجاد کنید از زبانه‌ی Insert، گروه Links، گزینه‌های Action و گزینه‌ی Hyperlink استفاده کنید. می‌توانید عملیات خاصی را روی متن، بخشی از متن، شکل و در واقع هر شیء مورد نظر ایجاد کنید. این کار یک نوع برنامه‌نویسی بسیار ساده است. شکل مورد نظر را انتخاب کنید و گزینه‌ی Action را انتخاب کنید. شکل ۵-۶ نمایش داده می‌شود.

این پنجره از دو زبانه تشکیل شده است:

● Mouse click:

عملیات نسبت داده شده در این قسمت در زمان کلیک روی شکل انجام می‌شود.

● Mouse Over:

عملیات نسبت داده شده در این قسمت در زمان حرکت ماوس روی شکل انجام می‌شود.

گزینه‌های این دو قسمت مشابه هم هستند:

— گزینه‌ی None: هیچ کاری انجام نشود.



شکل ۵-۶ پنجره‌ی انتساب عملیات به شیء

— گزینه‌ی Hyper link to: پیوندی به گزینه یا عمل انتخاب شده برقرار می‌شود؛ مانند شکل ۵-۷.



شکل ۵-۷ عملیات مرتبط با پیوند

گزینه‌های اول مشابه عملیاتی است که در دکمه‌های عملیاتی بررسی کرده‌ایم.

□ گزینه‌ی End show: خاتمه‌ی نمایش ارایه است.

□ گزینه‌ی Custom show: برای نمایش ترتیب خاصی از اسلایدها، از آن استفاده می‌کنیم. با انتخاب آن، لیست ترتیب‌های تعریف شده (که چگونگی آن را بعداً خواهیم دید) نمایان می‌شود. با انتخاب گزینه‌ی Show and Return پس از خاتمه‌ی نمایش آن اسلایدها، مجدداً به این اسلاید برمی‌گردید.

□ گزینه‌ی Slides (شکل ۵-۸): عنوان‌های اسلایدها نمایش داده می‌شوند و بر اساس آنها اسلاید موردنظر را انتخاب می‌کنید.

□ گزینه‌ی URL: مسیر آدرس سایت اینترنتی مورد نظر را به صورت مثلاً www.tvoccd.



شکل ۸-۵ لیست عنوان اسلایدها

sch.ir وارد می‌کنید. در صورت اتصال به اینترنت، پس از کلیک روی شیء مربوطه، مرورگر وب باز شده و سایت نمایش داده می‌شود.

□ گزینهی Other PowerPoint Presentation: با انتخاب آن می‌توانید فایل آرایه‌ی دیگری را که قبلاً ساخته‌اید به شیء مرتبط کنید. در زمان آرایه، فایل اجرا شده و پس از خاتمه به همین اسلاید برمی‌گردید. تمام فایل‌های قابل آرایه می‌تواند استفاده شود، از جمله پسوندهای .ppt، .pot، .pptx.

— گزینهی Run Program: می‌توانید برنامه‌های اجرایی تحت ویندوز را انتخاب کنید. مثل بازی‌ها، برنامه‌های کاربردی دیگر و

— گزینهی Play Sound: فایل صوتی انتخاب شده، پخش می‌شود.

— گزینهی Highlight Click: در صورتی که کادر متنی یا بخشی از متن به این گزینه مرتبط شده باشد، پس از نمایش به رنگ روشن‌تر نشان داده می‌شود. این گزینه برای Mouse Over مناسب است.

تمرین ۵-۵

در اسلاید اول، عنوان «فناوری اطلاعات و ارتباطات چیست؟» سه کلمه‌ی فناوری، اطلاعات و ارتباطات را به اسلایدی که تعریف آنها را شامل است، پیوند دهید. همچنین روی سه اسلاید تعریف، فلشی را بازگشت به اسلاید اول قرار دهید. همچنین علامتی برای برگشت به اولین اسلاید، اسلاید قبلی و اسلاید بعدی ایجاد کنید.

۴-۵ نمایش سفارشی (Custom Show)

ترتیب نمایش اسلایدها به طور پیش فرض همان ترتیب قرار گرفتن در نمای Slide Sorter و یا قسمت Slides/Outline است. اگر بخواهید اسلایدها به ترتیب دیگری نمایش یابند و شاید تعدادی از آنها نمایش داده نشوند، از گزینه‌ی Custom Show استفاده می‌شود. از زبانه‌ی Slide Show، گروه Start Slide Show، گزینه‌ی Custom Slide Show را انتخاب کنید. از پنجره‌ی ظاهر شده، دکمه‌ی Custom Shows را انتخاب کنید و دکمه‌ی New را کلیک کنید. ابتدا یک نام تعریف کرده و سپس اسلایدهای مورد نظر را آن اضافه کنید؛ مانند شکل

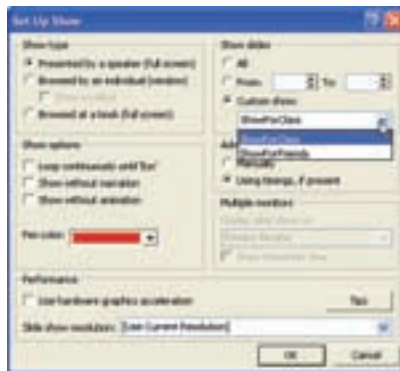
۵-۹.



شکل ۹-۵ پنجره‌ی Custom Show

نکته

در زبانه‌ی Slide Show گزینه‌ی Set Up Show را انتخاب کنید و در پنجره‌ی باز شده‌ی شکل ۱۰-۵، گزینه‌ی Custom Show: نام ترتیب خاص مورد نظر (تعریف شده) را انتخاب کنید. نمای نمایش ارایه را اجرا کنید. ترتیب نمایش تغییر می‌کند.

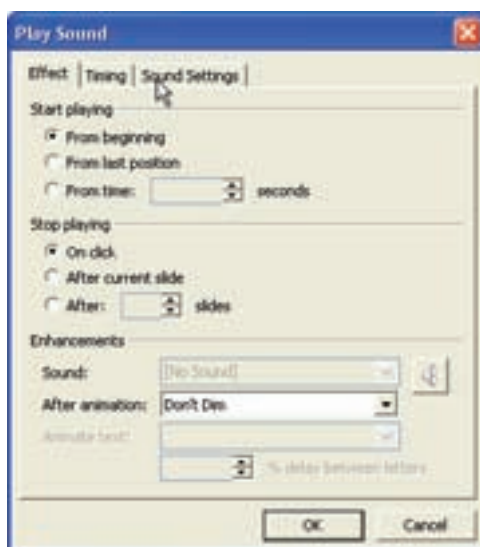


شکل ۱۰-۵ پنجره‌ی Set Up Show

— گزینه‌ی loop until stopped: تا زمانی که اسلاید فعال باشد صوت پخش می‌شود و تکرار می‌شود.

— گزینه‌ی Hide During Show: آیکن بلندگو روی اسلاید در زمان نمایش ارایه نشان داده نخواهد شد.

اگر گزینه‌ی Custom Animation را انتخاب کنید. در بخش میانی ناحیه‌ی وظیفه که اشیای حرکت‌دار را نشان می‌دهد، فایل صوتی اضافه‌شده نیز نمایش داده می‌شود. با کلیک راست روی این فایل صوتی و گزینه‌ی Effect Options سایر مشخصه‌های آن، همان‌طور که در شکل ۱۲-۵ می‌بینید، مشاهده می‌شود.



شکل ۱۲-۵ سایر مشخصه‌های فایل صوتی

● زبانه‌ی Effect برای اعمال جلوه‌هایی به صوت استفاده می‌شود و شامل گزینه‌هایی به شرح زیر است:

— گروه Start Playing:

نحوه‌ی شروع اجرای صوت را مشخص می‌کند و شامل سه مورد است:

From beginning: اجرای صوت از ابتدای آن.

From last position: اجرای صوت از آخرین محل قبلی.

From time...seconds: اجرای صوت از زمان ...ثانیه به بعد پخش می‌شود.

— گروه Stop Playing :

نحوه‌ی توقف اجرای صوت را مشخص می‌کند و شامل سه مورد است :

□ On click : توقف با کلیک کاربر.

□ After current slide : توقف در پایان اسلاید جاری.

□ After ... slides : توقف پس از اتمام نمایش اسلاید.

● زبانه‌ی Sound Settings :

تنظیم درجه و بلندی صدای بلندگو را انجام می‌دهد.

● زبانه‌ی Timing برای تعیین زمان‌بندی اجرای صوت موردنظر است و شامل گزینه‌هایی به شرح

زیر است :

— گزینه‌ی Start :

نحوه‌ی شروع صوت را مشخص می‌کند و شامل سه مورد است:

□ After Previous : زمان شروع بعد از اتمام صوت قبلی.

□ With Previous : هم‌زمان و همراه با صوت قبلی.

□ On click : زمان شروع پس از کلیک ماوس.

— گزینه‌ی Delay :

زمان تأخیر برای اجرای صوت است که به واحد ثانیه بیان می‌شود.

— گزینه‌ی Repeat :

تکرار یا تکرار نشدن صدا را هنگام پایان یافتن آن تعیین می‌کند. گزینه‌ی None به معنی عدم

تکرار و سایر موارد (اعداد) نشان‌دهنده تعداد تکرار است.

۲-۵-۵ اضافه کردن فایل ویدیویی به اسلاید

در این نرم‌افزار می‌توانید انواع مختلف **فایل‌های تصویری و ویدیویی** را به اسلاید وارد کنید. این

کار مشابه افزودن فایل صوتی است، برای این منظور مراحل زیر را طی کنید :

۱. زبانه‌ی Insert، گروه Media Clip، گزینه‌ی Movie و سپس گزینه‌ی Movie from File را

انتخاب کنید. از کادر محاوره‌ای ظاهر شده، مسیر و فایل ویدیویی دلخواه را برگزینید.

۲. به همان طریقی که در مورد فایل صوتی توضیح داده شد، می‌توان در گزینه‌ی Custom

Animation ناحیه‌ی وظیفه، این فایل تصویری را انتخاب و تنظیمات مربوط به جلوه‌های ویژه

و زمان‌بندی نمایش ویدیویی را انجام داد.

