

در این مقاله می آموزیم:

✓ تحلیل تکنیکال چیست و چه کاربردی دارد؟

✓ انواع الگوها در تحلیل تکنیکال

✓ اندیکاتورها و روانشناسی کندلها



تحلیل تکنیکال چیست؟

تغییرات قیمتی که یک سهم دارد با استفاده از نمودار و تحلیل آینده سهم را پیش‌بینی میکنیم. با استفاده از تحلیل تکنیکال به بررسی نوسانات قیمت سهام در گذشته می‌پردازیم که به کمک نمودار و به منظور پیش‌بینی حرکت آتی بازار انجام می‌گیرد.

ویژگی‌های تحلیل تکنیکال

1- در این نوع تحلیل سعی می‌شود از روند قیمت یک سهم در گذشته آینده آن پیش‌بینی شود.

2- تحلیل تکنیکی را می‌توان برای هر نوع کالا یا شاخص یا سهام به کار برد.

3- تحلیل تکنیکال با استفاده از مطالعه رفتار و حرکات قیمت و حجم سهام در گذشته و تعیین قیمت و روند آینده سهم صورت می‌پذیرد.

4- تحلیل تکنیکال دانش جزئی است که در طی زمان تکامل یافته و افراد بسیاری در رشد و هدایت آن نقش داشته‌اند.

اصول داو

1- همه اطلاعات یک سهم در سابقه قیمت آن نهفته است. سرعت تاثیر گذار قیمت خیلی سریع

اتفاق می‌افتد. در تحلیل تکنیکال دنبال چرایی نیستیم و فقط قیمت گذشته را مد نظر قرار

میگیریم در تحلیل بنیادی ما با عوامل تاثیر گذار سرو کار داریم و با چراها کار داریم.

در تحلیل تکنیکال فقط به قیمت گذشته تکیه می‌کنیم و به خاطر همین همه دارایی‌ها سهام‌ها

همه بازارها را میسنجیم نیاز به شناخت همه اجزا نیست.

در تحلیل بنیادی باید محصولات عوامل تاثیر گذار را بشناسیم.

2- تغییر قیمت دارای روند است و از روند حرکت قیمت میتوان آینده آن را پیش بینی کرد.

تفاوت تحلیل فاندامنتال و تکنیکال

تحلیل فاندامنتال بیشتر دید بلند مدت دارد اما تحلیل تکنیکال کوتاه مدت، میان مدت و بلند مدت است.

مزیت تحلیل تکنیکال نسبت به تحلیل بنیادی

1- سرعت عمل بالایی دارد و به ما این امکان را می دهد که در مدت کوتاه تری تعداد سهام

بیشتری را مورد بررسی قرار بدهیم.

2- برخلاف تحلیل فاندامنتال. تحلیل تکنیکال نیاز به دانش بالای علوم اقتصادی و سیاسی ندارد.

3- در رابطه با همه بازارها و دارایی های مالی قابل استفاده است.

برخی نرم افزار های تجزیه و تحلیل تکنیکال

1- متاتریدر

2- رهاورد نوین

3- Meta stock

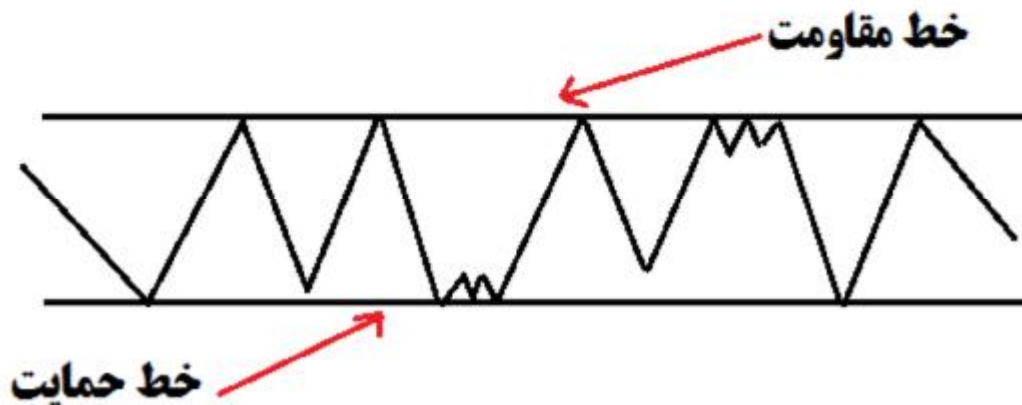
4- Advanced get

خطوط حمایت و مقاومت

تعریف خط مقاومت: این خط مقاومت میکند تا قیمت بالا نرود اگر قیمت بالاتر از خط مقاومت

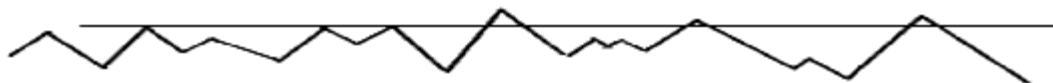
قرار بگیرد قیمت خط را شکسته است.

تعریف خط حمایت: این خط حمایت می کند تا قیمت پایین نرود



یکی از مهم ترین کارهایی که چارتیست ها انجام می دهند خطوط حمایت و مقاومت را رسم می کنند.

نکته اول: زمانی که نمودار خط حمایت یا مقاومت را می شکند به ما سیگنال خرید یا فروش می دهد.



نکته دوم: زمانی که نمودار قیمت و خط مقاومت یا حمایت برخورد می کند و در جهت حمایت یا

مقاومت پیش می رود به ما سیگنال خرید یا فروش می دهد.

نکته سوم: هر اندازه نقاط بیشتری وجود داشته باشد آن الگو قوی تر است.

تبدیل خطوط حمایت و مقاومت

بسیاری از اوقات یک خط مقاومت در ادامه تبدیل به یک حمایت می شود و بالعکس.

کانال ها:

نکته اول: گاهی اوقات قیمت ها درون یک کانال تغییر می کنند که این کانال از خطوط

حمایت

و مقاومت رسم شده است. (تصویر بالا مقاومت و حمایت یک کانال رو تشکیل داده)

نکته دوم: وقتی قیمت به مرز کانال می رسد و برمیگردد به ما سیگنال خرید یا فروش می دهد.

نکته سوم: زمانی قیمت مرز کانال را می شکند به ما سیگنال خرید یا فروش میدهد

نکته چهارم: منظور از مرز کانال همان خطوط حمایت یا مقاومت است.

نکته پنجم: بسیاری از اوقات زمانی که مرز کانال می شکند قیمت به اندازه ارتفاع کانال تغییر می کند.

انواع الگوها

1-الگوهای برگشتی

2-الگوهای ادامه روند

3-الگوهای بی تفاوت

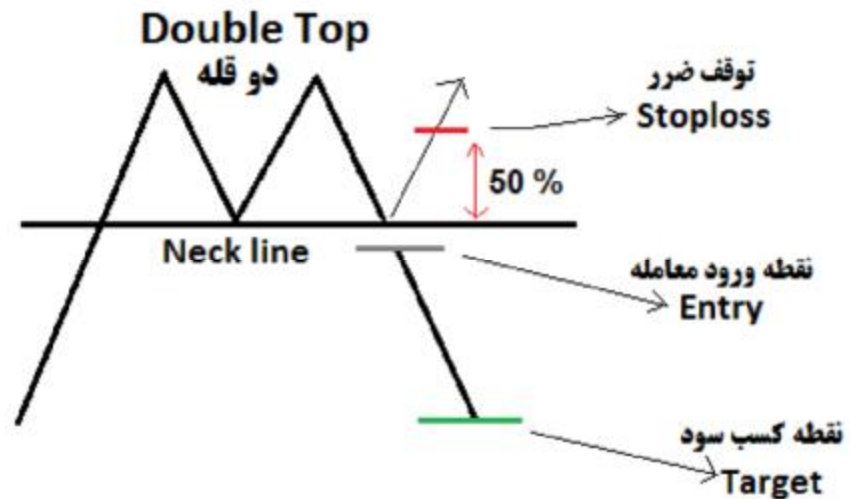
الگوهای برگشتی

هر زمان این الگو را دیدیم به احتمال زیاد روند قیمت تغییر می کند.

11 نوع الگو بازگشتی داریم:

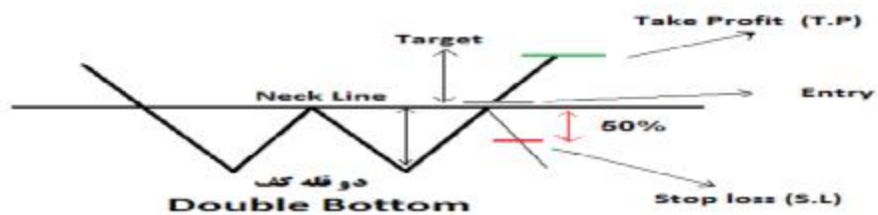
(دوقله 1-Double Top)

در این نوع الگو اگر وارد معامله شویم و بفروشیم سود کردیم.



نکته اول: دو قله اگر روند را طی کند وارد معامله می شویم و به قیمتی به اندازه ارتفاع برسد.

(کف دو قله 2-Double Bottom)



نکته: به این شکل دو قله کف یا زیر گفته می شود به اندازه ارتفاع که قله دارد روند داشته باشد

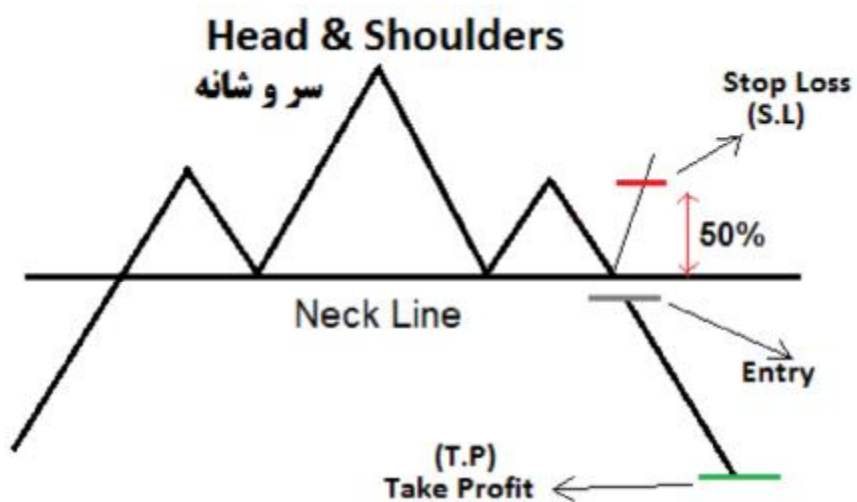
و

عبور کند و به معامله وارد می شود به زمانی که سود کرد معامله را متوقف Neck Line از خط

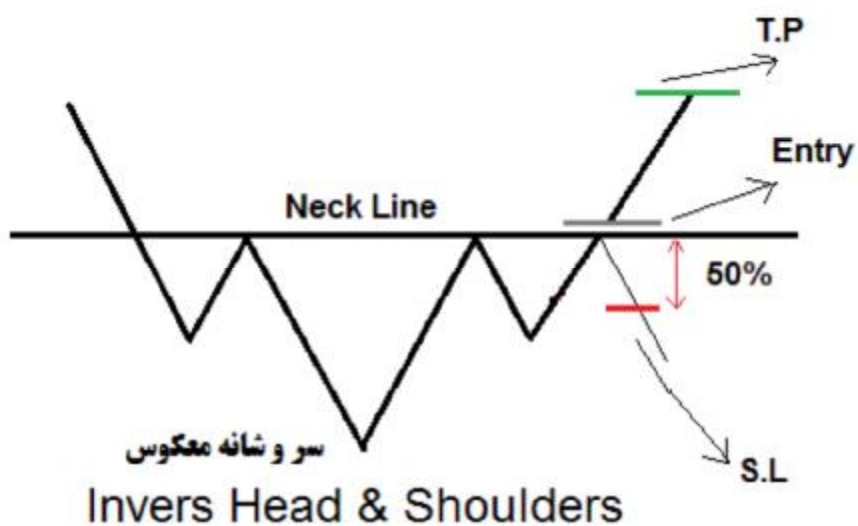
می کند و اگر سهامدار پشیمان شد نمی خواهد زیان زیاد داشته باشد و معامله را متوقف کند.

((Head & shoulders-3

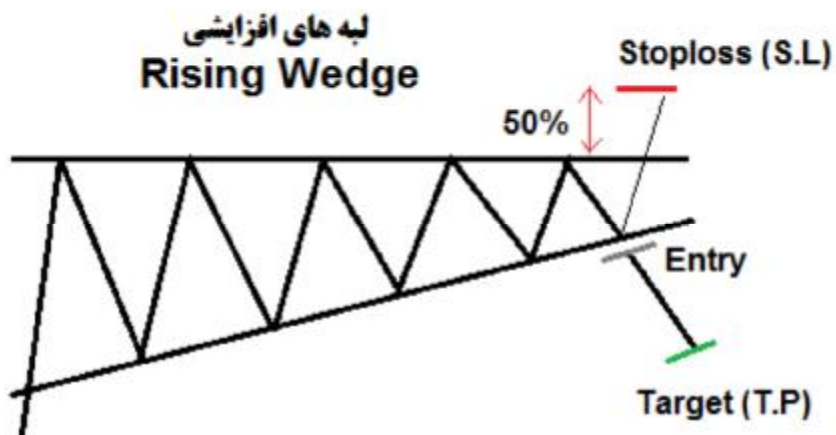
سرو شانه



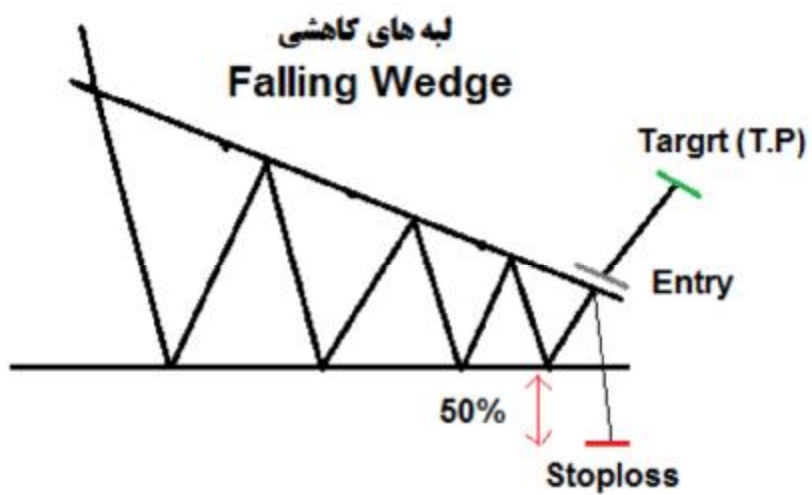
سرو شانه معکوس



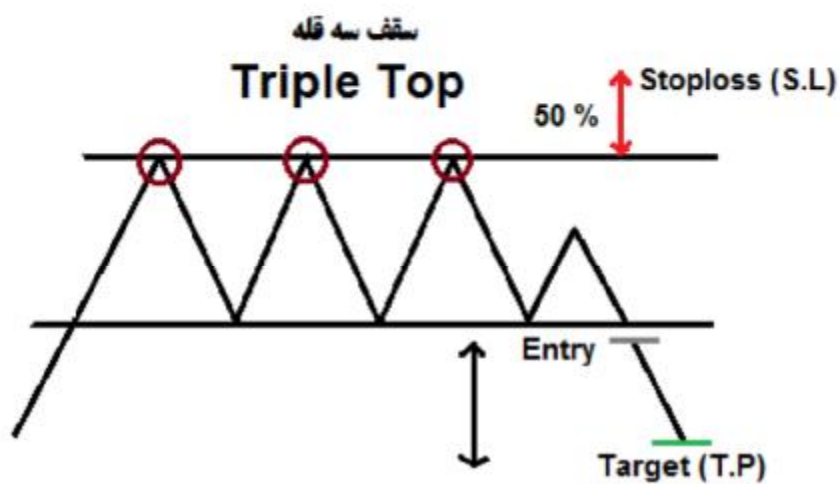
لبه های افزایشی



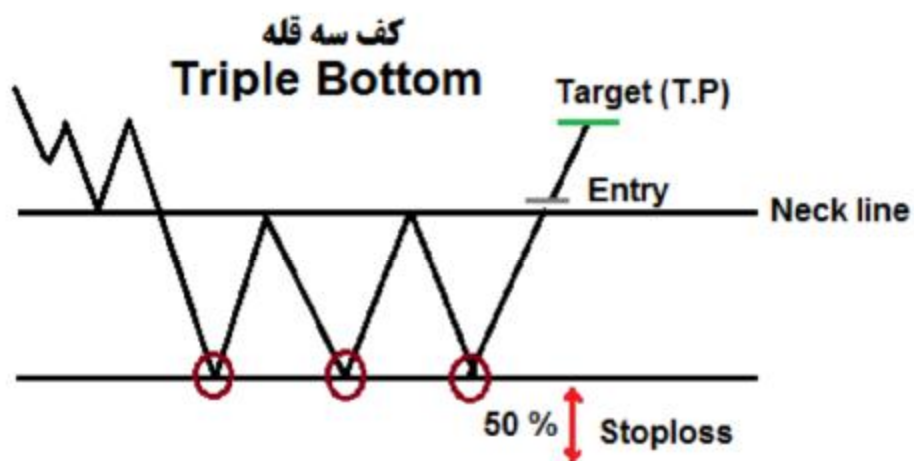
لبه های کاهششی



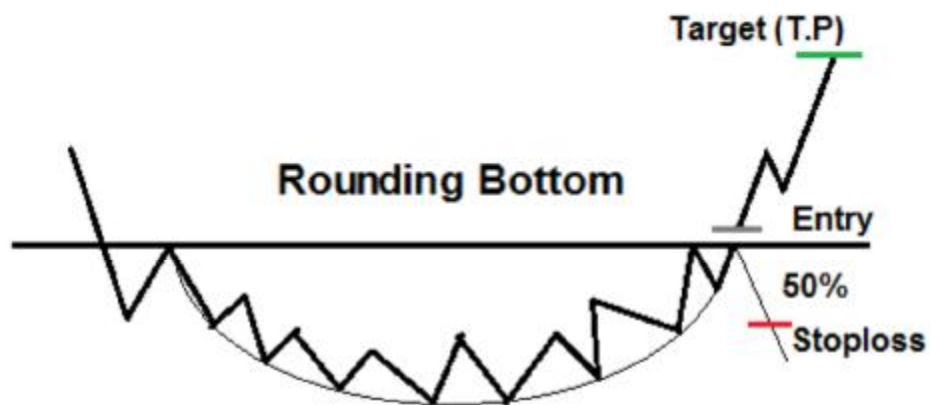
سقف سه قله



کف سه قله

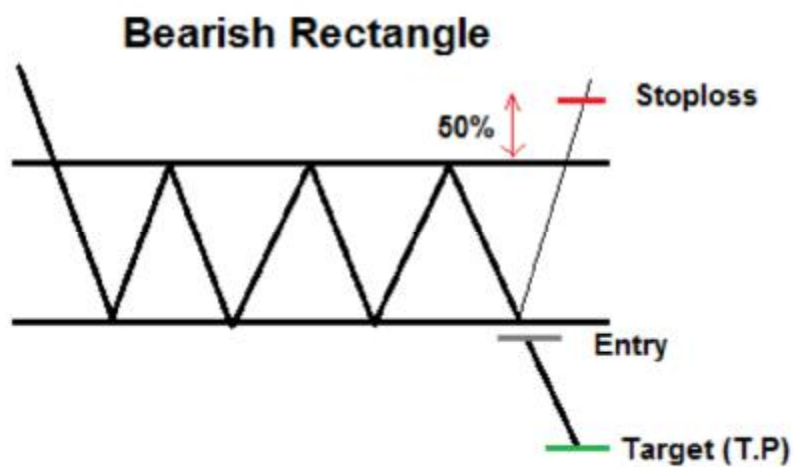


الگو نعلبکی

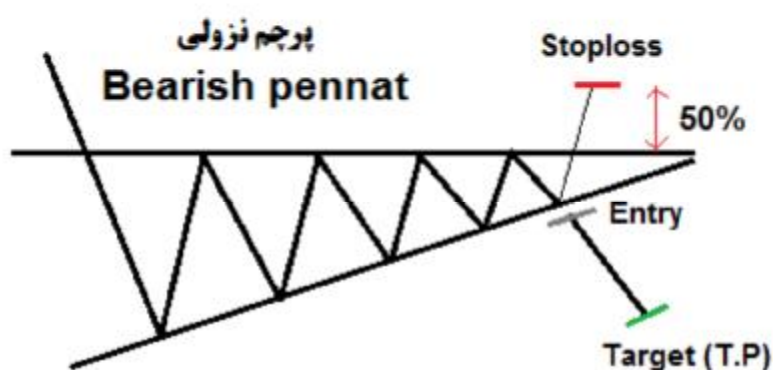


الگوهای ادامه روند

Bearish Rectangel



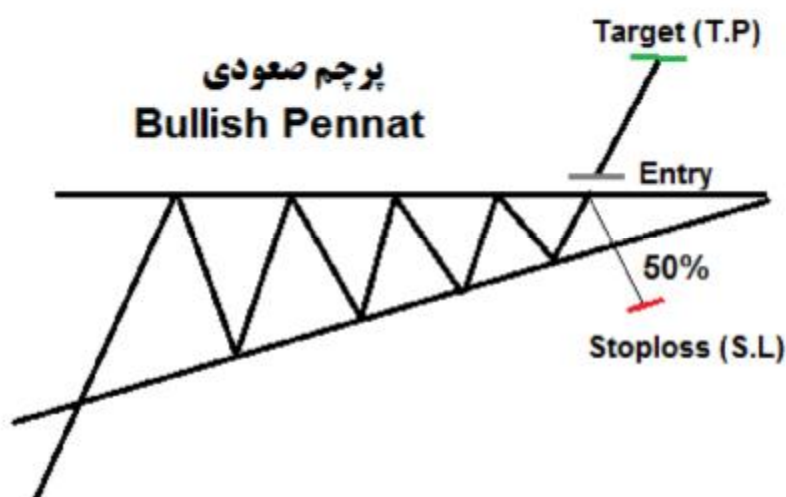
پرچم نزولی



نکته اول: زمانی که مرز مقاومت یا مرز کانال یا یک شمع با بدنه بزرگ می شکند این شکست شکست قوی تر است.

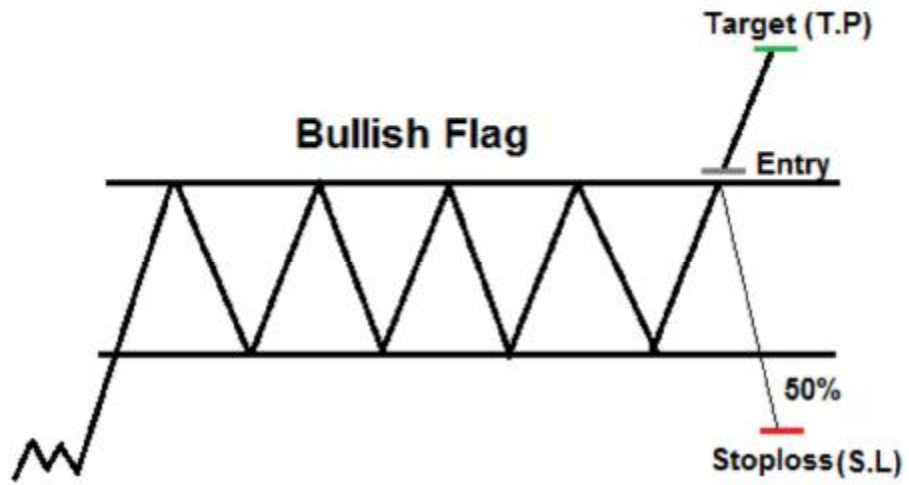
نکته دوم: زمانی که شکست با حجم زیادی همراه باشد آن شکست شکست قوی تری است.

پرچم صعودی

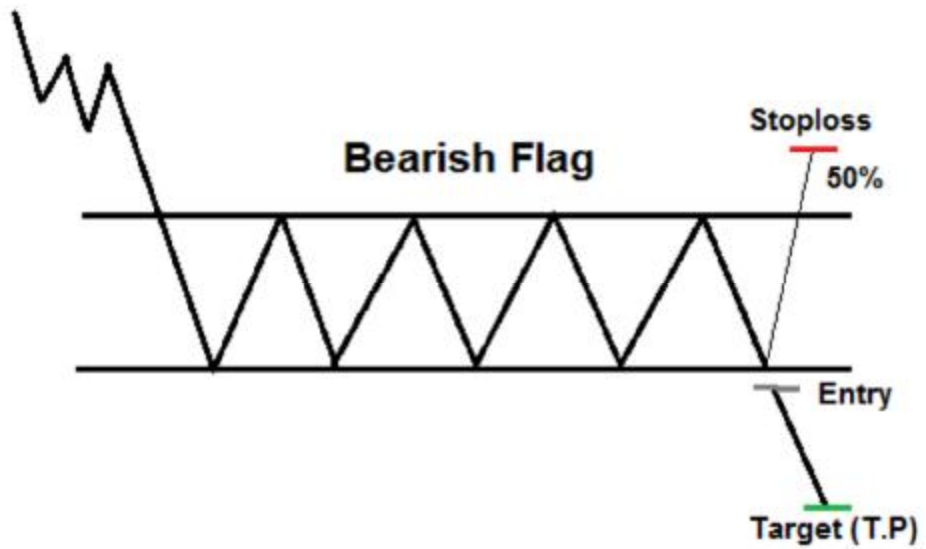


نکته: زمانی که یک کانال با فاصله شکسته شود آن الگو شکست قوی تری است.

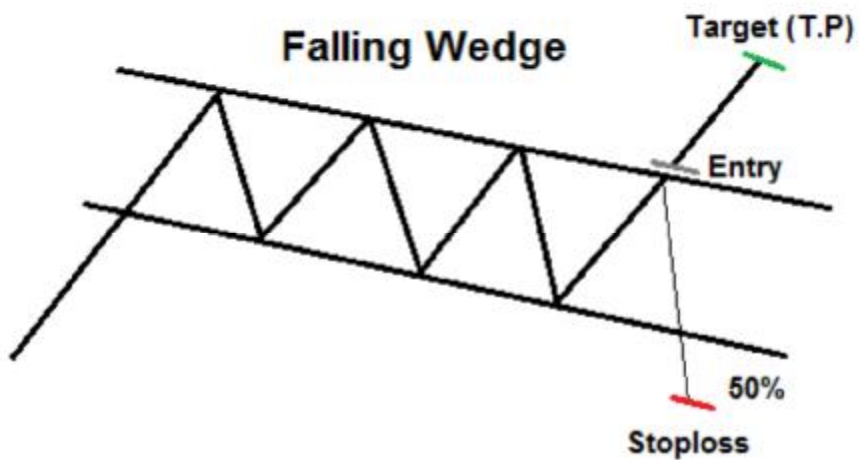
بولینگ فلاگ (صعودی)



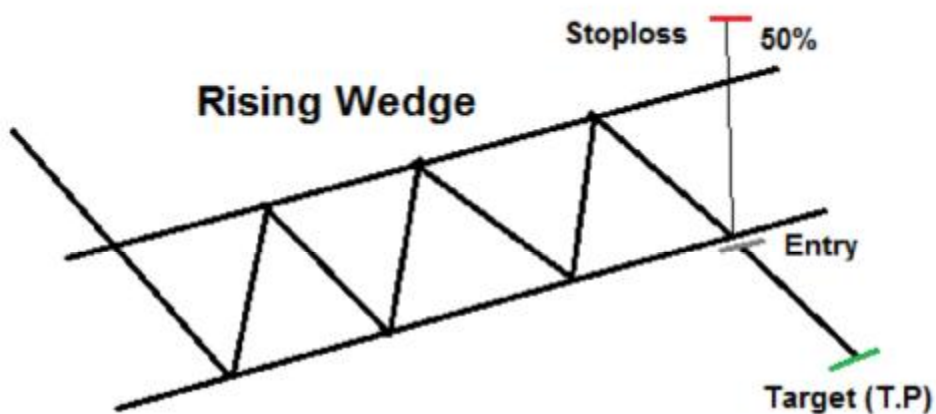
بولینگ فلاگ (نزولی)



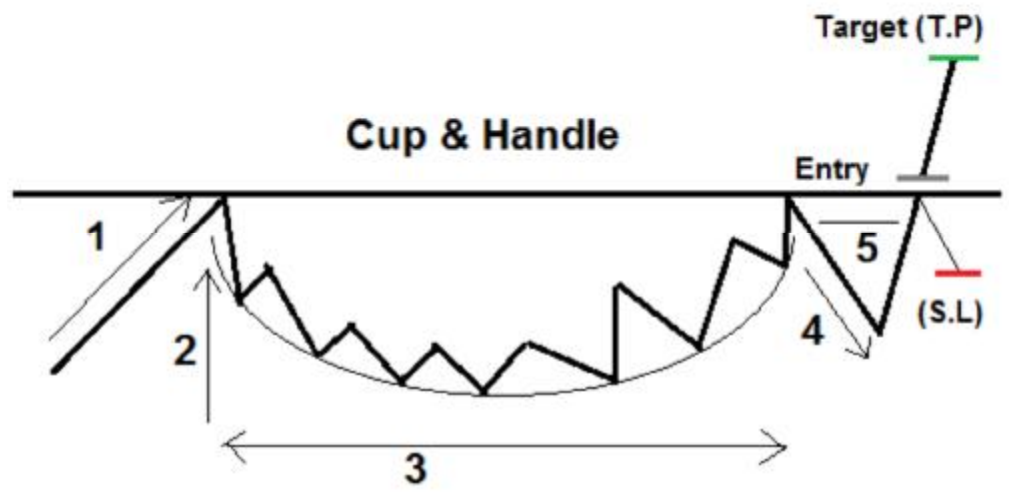
لبه نزولی کاهشی



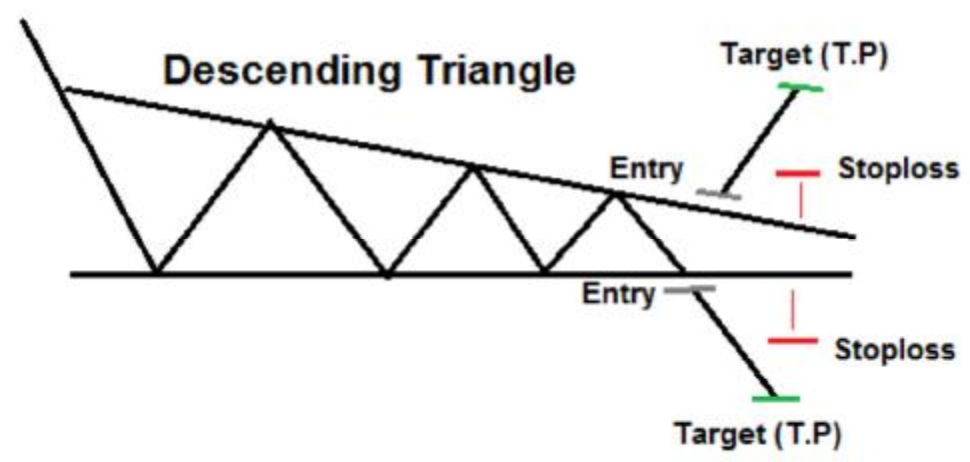
لبه نزولی افزایشی



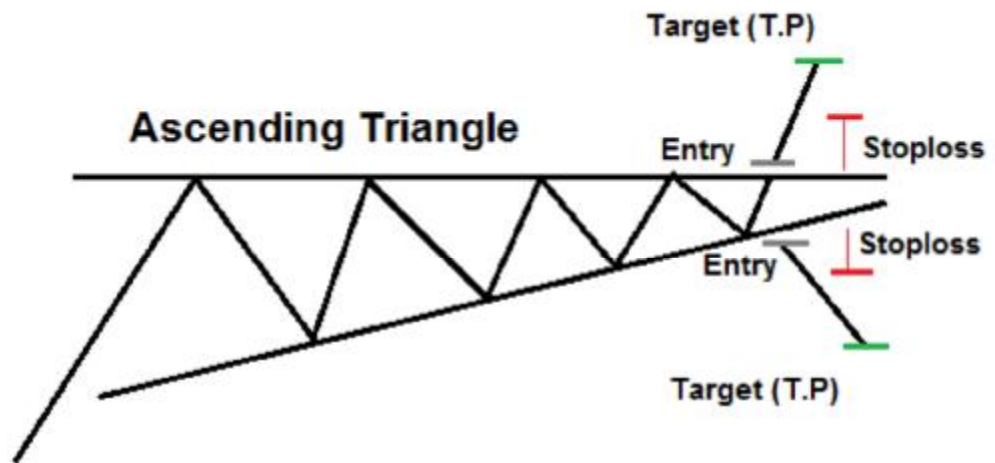
الگو فنجان



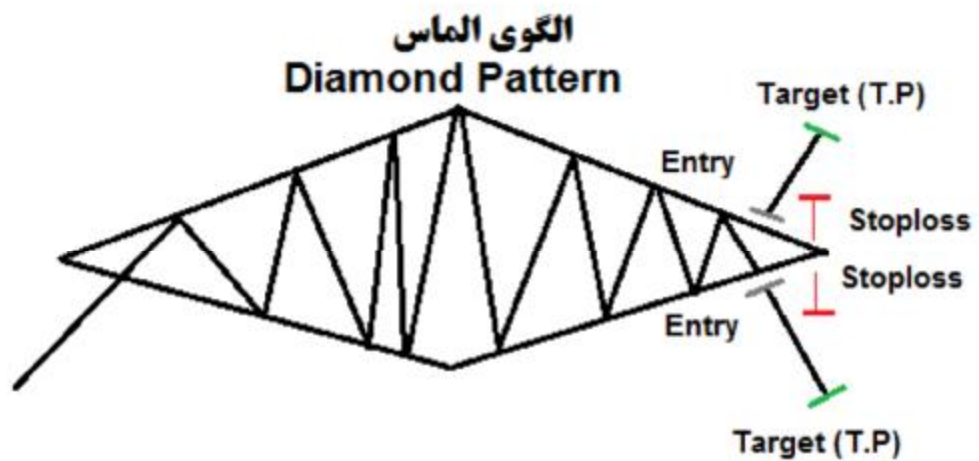
الگو های بی تفاوت
مثلت نزولی



مثال صعودی



الگوی الماس



باتوجه به الگو ممکن است ما با خرید یا فروش وارد شویم **Entry**. **نکته اول:** در نقطه ورودی یا

با سود **Target** هر دو از معامله خارج شویم. منتها در نقطه **Target** و **stoploss** **نکته دوم:** در

از زیان بیشتری جلوگیری می **Stoploss** با زیان درواقع با خروج در کنار **Stoploss** و در نقطه

کنیم.

نکته سوم: الگوها در صد درصد مواقع سود آور نیستند اما چون در اکثر موارد سود آور هستند از

آنها استفاده می کنیم.

اندیکاتورها

(1-Moving Average میانگین متحرک)

نکته اول: اگر MA صعودی باشد نشان دهنده روند صعودی است و اگر MA نزولی باشد نشان دهنده روند نزولی است که می گوئیم بازار trend یا روند دارد و اگر MA تقریباً افقی باشد می گوئیم بازار فاقد روند است یعنی روندی ندارد.

نکته دوم: اگر منحنی قیمت بالای MA باشد تمایل دارد به روند صعودی ادامه دهند و اگر منحنی

قیمت پایین باشد تمایل دارد به روند نزولی ادامه دهند.

نکته سوم: هرچه قدر دوره زمانی MA کوتاه مدت تر باشد نوسانات را بیشتر به ما نشان می دهد و دقت کمتری دارد.

نکته چهارم: معمولاً از دو MA استفاده می کنند یکی کوتاه مدت و یکی بلند مدت. بسیاری اوقات کوتاه مدت را 5 روزه و بلند مدت را بیست روزه در نظر می گیرند.

نکته پنجم: MA بلند مدت نشان دهنده روند بلند مدت و MA کوتاه مدت نشان دهنده روند کوتاه مدت.

نکته هشتم: این نکته مهم است و کاربردی محل برخورد MA کوتاه مدت و بلند مدت می تواند به

ما سیگنال خرید و فروش دهد.

نکته هفتم: به بازار صعودی Bullish Market و به بازار نزولی Bearish Market می گویند

Liner، Simple، Smooth-Exponential- داریم MA نکته هشتم: چهارنوع

Weighted



1- هر اندازه فاصله بین نوار بالایی و پایینی بیشتر باشد نشان دهنده نوسان بیشتر در آن محدوده است.

2- خط میانی یک میانگین متحرک است و نوار بالایی و پایینی به اندازه در برابر انحراف معیار از خط میانی فاصله دارد.

3- می توان به جای دو برابر مقادیر دیارگری را انتخاب کرد اما انتخاب باید بگونه ای باشد که در

حدود 81 درصد از تغییرات قیمت در محدوده نوارهای بالایی و پایینی باشد.

4- معمولاً زمانی که قیمت روند آن از نوار پایینی آغاز می شود قیمت به نوار بالای می رسد و برعکس زمانی که قیمت از نوار بالای آغاز می شود قیمت به نوار پایینی می رسد. این قضیه در بازارهای سطح بیشتر صادق است.

6- اگر قیمت از نوار پایینی بیرون بزند تمایل دارد که در جهت روند پیش برود



MACD-۴

نمودار هیسو گرام مقدار MACD و خط چین منحنی سیگنال می باشد

زمانی که مقدار MACD مثبت می شود سیگنال خرید است و بالعکس.

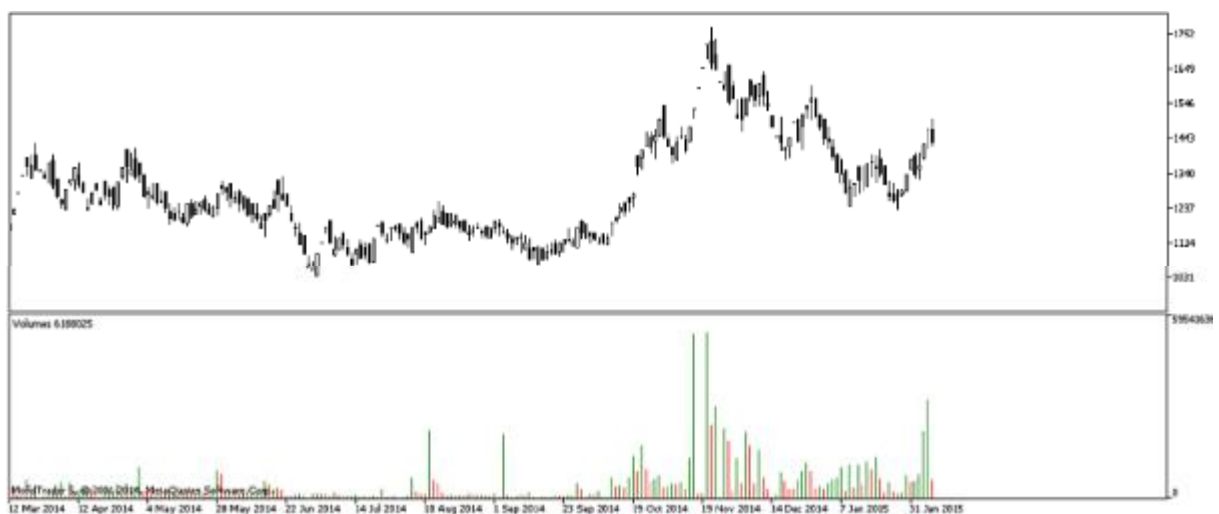
زمانی که MACD مثبت است و اگر منحنی سیگنال صعودی باشد سیگنال خرید است و اگر منحنی خارج از نمودار MACD باشد سیگنال فروش است.

اگر MACD منفی باشد منفی باشد در صورتی که منحنی سیگنال خارج از نمودار MACD بیاید سیگنال خرید است و بالعکس



VOLUME

این اندیکاتور نشان دهنده حجم معاملات انجام شده است

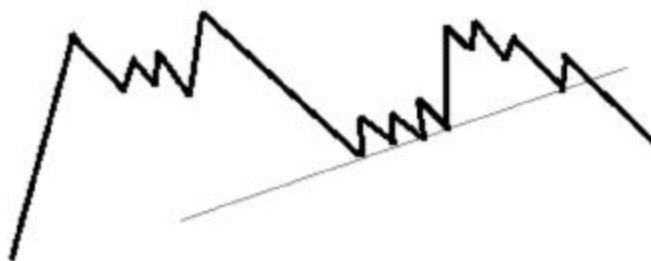


همگرایی و واگرایی در اندیکاتورها

واگرایی - احتمال کاهش قیمت - سیگنال فروش

ما انتظار داریم قیمت نزولی کاهش قیمت را داریم در اندیکاتور نیز روند نزولی است.

نمودار قیمت



واگرایی در اندیکاتور



همگرایی-احتمال افزایش قیمت-سیگنال خرید

ما انتظار داریم که قیمت صعودی باشد. در اندیکاتور صعودی است پس قیمت افزایش می یابد

نمودار قیمت



در اندیکاتور



روانشناسی کندلها

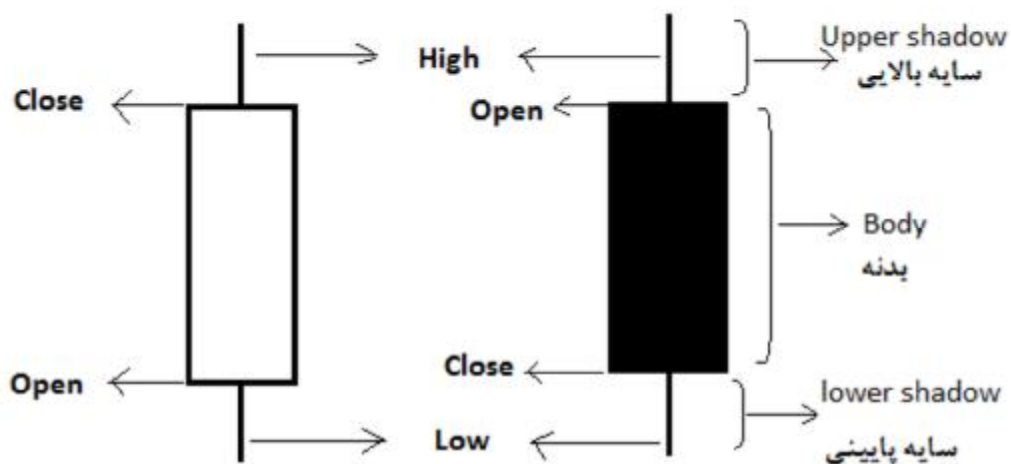
نمودار شمعی: در نمودار شمعی هر کندل چهار قسمت را به ما نشان می دهد:

Open -1

High-2

Close-3

low-4



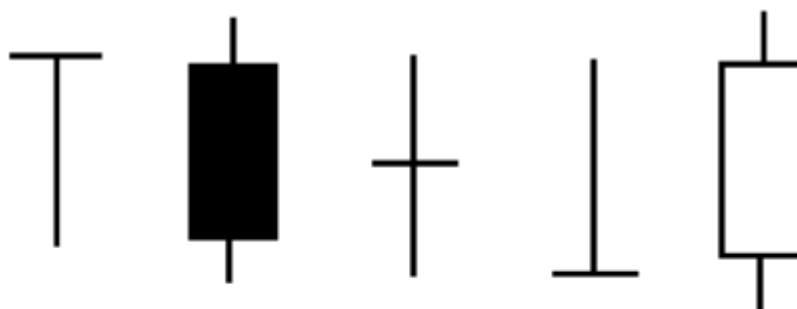
نکته ها:

1- اگر قیمت در حالت بسته بالاتر از قیمت باز شدن باشد رنگ شمع سفید است و بالعکس

2- باز شدن قیمت ابتدایی سهم در ابتدای یازده زمانی است. بسته قیمت سهم در انتهای سهم در

بازده زمانی است. بالاترین قیمت سهم و پایین ترین قیمت در بازه زمانی است.

3- برای سهام معمولاً الگوی زمانی را روزانه یا هفتگی انتخاب می کنند.



سایه ها معرف میزان کشمکش میان خریداران و فروشندگان هستند و بدون شممع معرف نتیجه

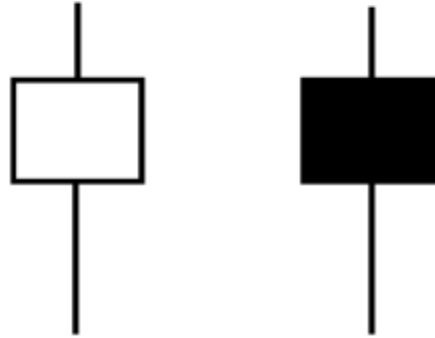
نهایی این کشمکش هاست.

الگوهای موجود در شممع ها

چکش

این الگو بدنه کوچکی دارد که سیاه یا سفید است اما سایه پایینی بسیار بلند و سایه بالایی

کوتاه است. این الگو در روند نزولی وجود دارد.

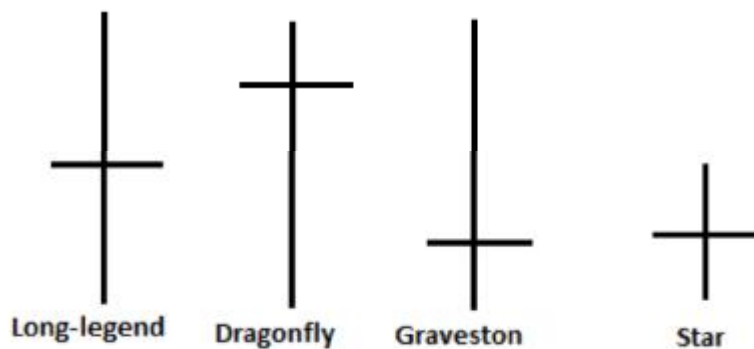


دار زدن

این الگو از نوع الگو برگشتی است یعنی ما انتظار داریم بعد از مشاهده آن روند تغییر کند همه مشخصات این الگو همان الگوی چکش است



دوجی ها: دوجی ها دارای بدنه بسیار کوچکی هستند و که قیمت آغاز و پایان آنها یکسان می باشد.



گاهی اوقات دوجی ها دارای بدنه خیلی کوچک هستند که رنگ آن مهم نیست

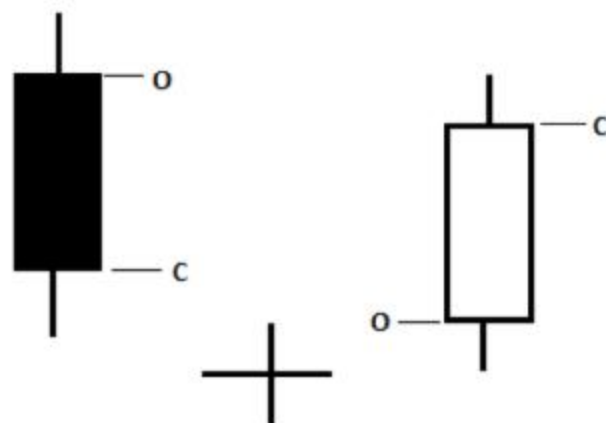
دوجی ها هم روند صعودی و نزولی می تواند تعریف شوند.

دوجی ها الگوهای بازگشتی قوی هستند

5-الگوی بچه سرراهی یا ستاره صبح گاهی:

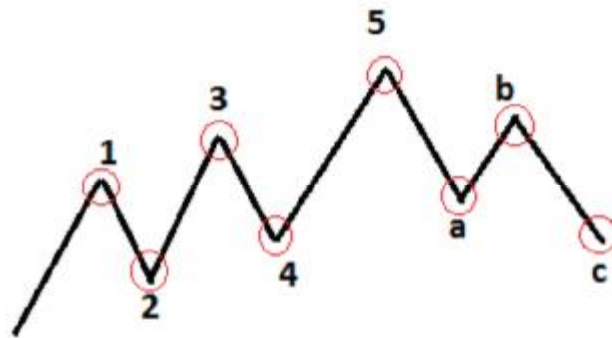
یک الگو سه شمعی است و از الگو بازگشتی است شمع میانی معمولا یک دوجی است که

قیمت آغازی و پایینی آن پایین تر از باز و بسته شدن دو شمع کناری است



امواج ایبوت

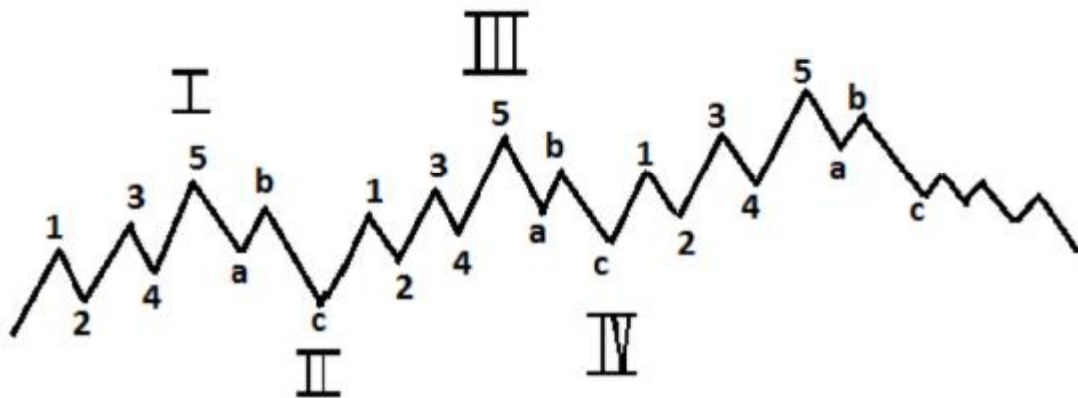
۱- اکثر امواج از پنج موج جنبشی و سه موج اصلاح تشکیل شده اند.



2- شناخت اینکه در کدام موج هستیم به ما کمک می کند روند آتی را پیش بینی کنیم.

3- هر کدام از موج های یک تا پنج خودشان ممکن است از امواج ریز تری تشکیل شده

باشند.



4- امواج 1 و 3 و 5 امواجی هستند که افزایش قیمت در آنها صورت میگیرد امواج 2 و 4 و

کاهش قیمت در آنها صورت می گیرد

5- موج دو بلندترین موج است اما ممکن 1 یا 5 باشد.

6- حجم مبادلات در موج سه از همه بیشتر است.

نگارنده: امیر عجمی

