

به نام خدا

باسلام

متن زیر حاوی ۱۳ جلسه تدریس شناخت بیماریها از روی زبان بعنوان منبع آزمون زبان شناسی میباشد

مدرس این دوره:

خانم مهندس، یخکشی از شاگردان حکیم خیراندیش و استاد طالقانی میباشد

متن زیر جهت مطالعه تقدیم میشود تا جهت شرکت در آزمون آمادگی لازم را کسب نمایید

زمان آزمون در اواخر مهر ماه یا اوایل آبان ماه ۹۶ خواهد بود، اما زمان دقیق و شرایط شرکت در آزمون متعاقبا اعلام میگردد، لذا تقاضا مندم است از سوال مجدد در اینخصوص اجتناب نمایید

التماس دعا

مرکز آموزش موسسه پرتو سبز هستی



به نام خدا

تدریس: شناخت بیماریها از روی زبان (زبان‌شناسی)

مدرس: خانم مهندس یخکشی

(مدرس طب سنتی و روشهای درمانی و گیاهان دارویی)

جلسه: اول



اولین کانال تخصصی آموزشی طب ایرانی اسلامی

با عرض سلام و ادب خدمت تمامی هم میهنان عزیز

امیدواریم دست به دست هم بسمت ایرانی پویا و گسترش طب ایرانی اسلامی حرکت کنیم و زحماتی که اساتید بزرگوار مانند استاد خیراندیش و استاد طالقانی جهت گسترش طب ایرانی اسلامی با تدریس ها و آموزشهای رایگان در این کانال و کانالهای مشابه انجام میدهند به ثمر نشیند و در این مملکت اسلامی شاهد کشور ونسلی پویا باشیم.

مقدمه

نظام عالم نظامی بهم پیوسته است که هر جزئی از آن، با کل مجموعه در ارتباط است. هر جزئی از اجزای این عالم، با اجزای هم زمان دیگر، رابطه ی عرضی دارد؛ همچنین با اجزای گذشته و آینده رابطه طولی دارد، همه اینها باعث ایجاد مجموعه ای منظم و جامع می شوند.

مثلاً آب دریا به وسلیه ی نور خورشید گرم شده و سپس بخار می گردد و به صورت ابر رو به آسمان می رود، سپس تحت تأثیر عوامل جوّی به باران تبدیل می شود و بر زمین نازل و موجب رشد و نمو گیاهان می گردد؛ حیوانات از این گیاهان تغذیه نموده و در نهایت انسان هم از آن گیاهان و هم از گوشت حیوانات تغذیه می نماید.

ابن سینا یکی از بزرگترین اطبای تاریخ و وارث سنت طبی بقراط و جالینوس معتقد است، انسان به عنوان عالم صغیر و آخرین مرحله سلسله مراتب وجود جهانی و نقطه بازگشت به مبدا میباشد.

به این جهت اصول طب بوعلی آخرین مرحله جهانشناسی محسوب می شود و کلیدی برای فهم "انسان" به عنوان عالم صغیر می باشد.

✨ علامه طباطبایی میفرمایند: انسان یکی از حقایق این عالم است که وجودش مرتبط با تمامی عالم است.

❖ حضرت علامه حسن زاده آملی در آثار خود میفرمایند:

انسان یک موجودی است از فرش تا فوق عرش که مرتبه فرش تا فوق عرش آن یک مجموعه است و از هم جدا نیستند.

اولین کانال تخصصی آموزشی طب ایرانی اسلامی

پس میتوان گفت اعضای مختلف بدن به طور کامل با یکدیگر در ارتباط هستند و مشکل در یک عضو میتواند همداری برای مشکلات در دیگر اعضا باشد.

این ویژگی اعضا باعث شده است تا علمی مانند علم عنبیه شناسی، نبض شناسی، مزاج شناسی، زبان شناسی و امثالهم بوجود بیاید که در رابطه با عنبیه شناسی به طور مثال طبق بررسی های اخیر، رگ های خونی کوچک پشت چشم می توانند میزان سلامت مغز افراد را فاش کنند یا اینکه تحقیقات نشان می دهند که افرادی که ورید های (سیاهرگ) گشادتری در چشم شان دارند، در میانسالی IQ (ضریب هوشی) پایین تری نسبت به سایرین خواهند داشت.

❖ یا در علم مزاج شناسی که در این علم با ویژگی افراد از روی ظاهر، حرکات و سکنت آشنا میشویم که مزاج برابند اثر مجموعه عناصر و ارکان مادی و معنوی تبلور یافته در یک شی، گیاه، غذا، حیوان و انسان، رفتار و پندار ان میباشد. بعبارتی بعضی از اعضا چونان آئینه ای مشکلات سایر اعضا را برای ما گوشزد می کنند.

❖ مانند چشم که بیانگر حالات مغز انسان می باشد و یا زبان که بازتاب بیماریهای داخلی میباشد.

یکی از علوم بسیار مهمی که در علم طب وجود دارد زبان شناسی می باشد.

ما با استفاده از این علم با شناخت از روی ظاهر زبان بدون نیاز به سونوگرافی و امثالهم به اختلالات اعضای داخلی بدن پی میبریم. حتی از روی پرزهای زبان هم میتوان به ذائقه افراد پی برد.

زبان بخش منحصر به فردی از بدن انسان است که برای هریک از ما بسیار مهم است که چشیدن، بلعیدن غذا، صحبت کردن، حفظ بهداشت دهان و دندان بخشی از وظایف کلیدی ان است و علاوه بر آن با مشاهده آن میتوانی اطلاعات کافی از دیگر ارگانهای بدن دریافت کنید.

◊ اطلاعاتی از قبیل تاثیر محیط اطراف، نوع رژیم غذایی بیمار، شیوه زندگی بیمار، بیماریهای درونی که بدن را تحت تاثیر قرار میدهد آگاهی یافت.

❖ زبان به عنوان قوی ترین عضله بدن نام برده میشود که از بافت مرطوب و صورتی رنگ به نام غشای موکوسی پوشیده شده است.

اولین کانال تخصصی آموزشی طب ایرانی اسلامی

روی سطح زبان پرزهایی وجود دارد که بین پرزها جوانه چشایی جای دارند. طعم غذا با استفاده از این جوانه ها حس میشود و این جوانه های چشایی مجموعه ای از اعصاب میباشند که با مغز در ارتباطند. اختلال در حرکت زبان میتواند نتیجه تخریب اعصاب باشد.

همانطور که عرض کردیم زبان علاوه بر نشان دادن اختلالات داخلی اعضای بدن اطلاعاتی از دیگر ارگانهای بدن نیز به ما میدهد. از نظر حکما با معاینه زبان میتوان بر حالات مغز آگاهی یافت.

◆ چنانچه رنگ زبان سفید باشد علامت بیماری لیثرغس (سرسام بلغمی، نسیان و فراموشی) است.

اگر اولاً زرد رنگ باشد و در مرحله دوم به سیاهی گراید دلیل وجود بیماری قرانیطس (سرسام دموی) است.

اگر زردی بر زبان غالب باشد و رگ های زیر زبان به رنگ سبز درآیند نشان بیماری صرع است.

هرگاه در حالت معاینه زبان معلوم شد که فرد دچار مشکلات معده نمی باشد و کار ناهمواری روی معده نیآورده و درد معده سبب تغییر رنگ زبان نشده باشد میتوان از رنگ زبان احوال مغز را جستجو کرد.

◆ بیماریهای زبان

بیماریهای زبان عبارتند از آسیبهایی که حرکت زبان را مختل میسازند یا از کار می اندازند، یا ناتوان میکنند یا تغییر رنگ میدهند یا یکی از دو حس آن (بساوایی و چشایی) را از بین میبرند و یا بیماری از سوءمزاج یا از ابزار که باعث تغییرات ظاهری زبان مانند

بزرگی یا کوچکی یا بدریخت شدن آن میشود که حالت طبیعی را از دست میدهد بطور مثال پهن میشود و جمع نمیشود.

بیماری زبان شاید از آسیبی ساده و تنها یا ترکیبی باشد مانند ورم که بعضی از این بیماریها ویژه زبان می باشد و در بعضی دیگر مغز نیز مشارکت دارد که در این حالت گونه و لب بیمار نیز دچار آسیب میشوند.

● البته بحث اصلی ما پیرامون بیماریهای زبان نیست بلکه تدریس و بحث ما پیرامون بیماریهای است که از روی زبان میشود آنها را کشف و تشخیص داد، مانند یبوست، مشکلات ریوی، قلبی، کبد، کلیه اعصاب و...

اولین کانال تخصصی آموزشی طب ایرانی اسلامی

با مهارت یافتن خواهید توانست بدون نیاز به ابزارهای رایج مانند سونو گرافی، آندوسکوپی و... طیف وسیعی از بیماریها را کشف نمود.

یقینا گسترش این علم برای گسترش علم طب و اقتصاد مقاومتی بسیار ضروری میباشد. بلطف خدا در جلسات بعد توضیحات بیشتری تقدیم خواهد شد.

<https://telegram.me/joinchat/DXph7kDEs2ciiVGolhfpeg>

آموزشکده تخصصی طب ایرانی اسلامی

اولین آموزشکده تخصصی طب ایرانی اسلامی

به نام خدا

تدریس: شناخت بیماریها از روی زبان (زبان‌شناسی)

مدرس: خانم مهندس یخکشی

(مدرس طب سنتی و روشهای درمانی و گیاهان دارویی)

جلسه: دوم



با عرض سلام و ادب خدمت تمامی هم میهنان عزیز؛

در مورد آسیب و بیماری خود زبان که توضیحات مختصری در جلسه قبلی بیان شد بدانید که اگر آسیب در عصب ویژه زبان باشد ممکن است سایر حواس را در بر گیرد. از آنجایی که عصبهای زبان با بسیاری از عصبهای دیگر پیوسته هستند دو حالت بوجود می آید:

- یا اعصابی که به سوی زبان می آیند آسیب ندیده و حرکت زبان را زیان نمی‌رسانند که سخن گفتن به راحتی انجام می‌گیرد
- یا اعصاب دچار سستی میشوند و به سهولت به زبان نمی‌رسند که باعث مشکلاتی چون لکنت زبان میگردند.

البته ممکن است لکنت زبان از آن باشد که عصب زبان نیرو از عصب دیگر دریافت میکند و آن عصب در راه رسیدن به زبان گیر میکند.

گاهی در درد زبان معده هم سهیم است که میتوان از رنگ زبان که سفید، سرخ، زرد یا سیاه میشود نوع سوء مزاج را تشخیص داد.

تشخیص سلامت از روی زبان

ساده ترین و آسان ترین راه تشخیص سلامت بدن نگاه کردن به زبان است. حکما و اطبا و پزشکان باستان با نگاه کردن به زبان افراد پی به بیماری آنها میبردند.

❖ بر اساس نظریات شیخ الرئیس تشخیص از رنگ و مزه زبان گاهی رهنمون تشخیص بیماری اندامان غیر زبان است.

مثلا سرخی و به خصوص و زبری زبان دلیل ورم های خونی در اطراف سر و معده و کبد میباشد.

سپیدی زبان شاید نشانی از سردی دهانه معده، کبد، خلط بلغمی در سر و گاهی دلیل یرقان است. حتی اگر رنگ بدن تغییر نیافته باشد.

اولین کانال تخصصی آموزشی طب ایرانی اسلامی

مزه دهان خلط غالب بر همه بدن یا بر معده و سر را نشان میدهد. و از رطوبت و خشکی ان میتوان پی به بیماری برد.

خشکی دوحالت دارد:

- یا سطح زبان صاف و خشک است که این خشکی حقیقی است.
- یا خلطی چسبناک که حرارت، آن را خشک کرده و برزبان در جریان است که این را نمیتوان خشکی در گوهر زبان دانست. بلکه رطوبتی چسبنده بر زبان جمع آمده که به دلیل نزله یا بخار متراکم و غلیظ است که در اینجا بسیاری از اطبا به اشتباه می افتند.

همین که دیدند دهان خشک است بدون اینکه بدانند این خشکی از کدامین حالت نامبرده است حکم میکنند. برای اینکه بتوانیم بیماری فرد را تشخیص دهیم لازم است که زبان او را مورد بررسی و مشاهده قرار دهیم که در این جا ابتدا توضیحاتی راجع به ساختار زبان خدمتتون بیان میکنیم.

ساختار زبان

ساختار زبان شامل ساختار عمومی زبان و ساختار خاص زبان میباشد.

❖ ساختار عمومی زبان شامل قسمت بالایی زبان، سطح زبان و قسمت تحتانی آن، زیر زبان نام دارد.

❖ شیلیاری که در قسمت عقب سطح زبان قرار دارد شیلیار هشتی شکل نام دارد (شبییه عدد ۸)

❖ شیلیار عمودی در خط میانی سطح زبان شیلیار میانی نام دارد.

❖ انتهای جلویی زبان نوک زبان و قسمت میانی زبان مرکز زبان نام دارد.

❖ دو لبه کناری بدنه زبان کناره های زبان نام دارند.

❖ دو رگ ارغوانی کم رنگ واقع در زیر زبان، رگ های زیر زبانی یا رگهای زبان گفته میشوند.

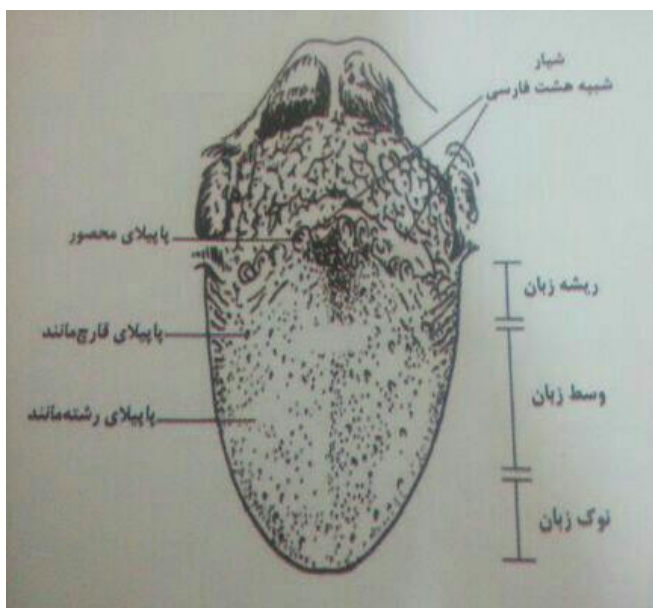
❖ قسمت خلفی زبان که قبل از شیلیار

اولین کانال تخصصی آموزشی طب ایرانی اسلامی

هشتی قرار گرفته ریشه زبان نام دارد.

● ساختار خاص زبان که شامل خود زبان و پوشش زبان است.

◆ خود زبان شامل ماهیچه زبان، رگها و بافتهاست. در حالی که پوشش لایه ای خز مانند چسبیده به سطح زبان است.

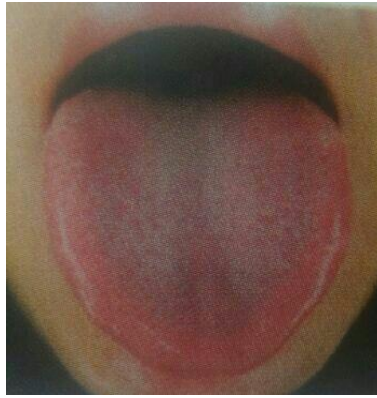


شکل ۱: ساختار زبان

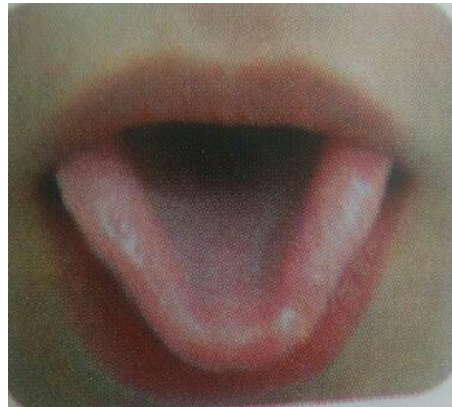
مشاهده موقعیت زبان و حالت بیرون آوردن آن چگونه باشد!؟

بیماری که معاینه می شود، باید در حالت نشسته یا طاقباز خوابیده باشد و به سمت نور قرار بگیرد.

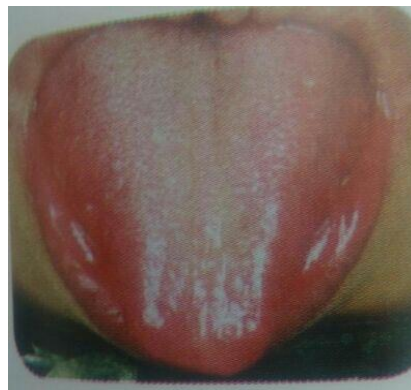
زبان باید به حالت معمولی و راحت از دهان خارج شود، سطح صاف زبان به همراه نوک آن بسمت پایین حالت طبیعی زبان رانشان میدهد.



شکل ۲: وضعیت طبیعی زبان از دهان خارج شده



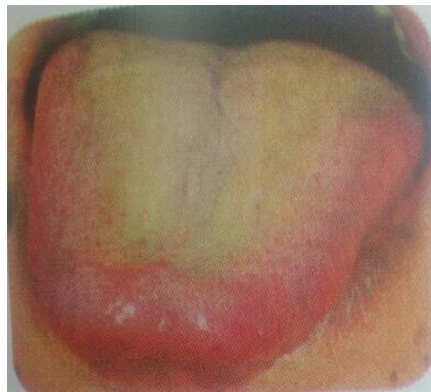
شکل ۳: زبان لوله شده (زبان غیر طبیعی) این تصویر برای معاینه غلط است



شکل ۴: زبانی که نوک آن منقبض شده است و برای معاینه غلط است.



شکل ۵: زبانی که به سمت پایین منحرف شده و برای معاینه غلط است



شکل ۶: زبانی که به سمت بالا منحرف شده است و برای معاینه غلط است

روش مشاهده زبان

◆ در ابتدا خود زبان و سپس پوشش زبان را مورد بررسی قرار می دهیم.

ترتیب مشاهده بخشهای زبان:

◆ ابتدا نوک زبان، سپس قسمت مرکزی زبان و کناره های زبان و در نهایت ریشه زبان.

اولین کانال تخصصی آموزشی طب ایرانی اسلامی

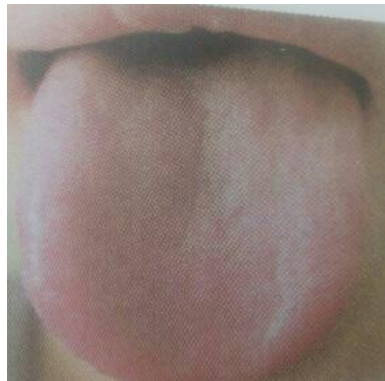
▲ مدت زمان معاینه زبان نباید طولانی باشد، اما میتوان چندین بار زبان را در یک جلسه معاینه کرد.

لمس کردن و پاک کردن و کشیدن چیزی روی سطح زبان به معاینه زبان کمک میکند.



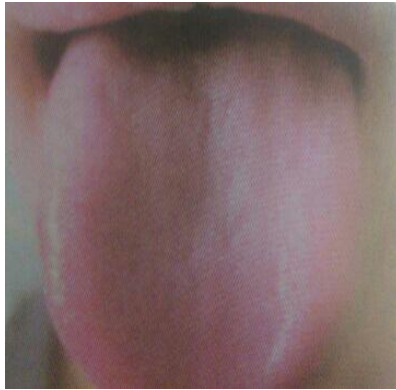
بررسی زبان باید با در نظر گرفتن شرایط ذیل باشد تا ما را در تشخیص دچار اشتباه نکند:

◆ اگر ممکن است مشاهده در نور طبیعی و ملایم در طول روز با تابش مستقیم نور به سطح زبان انجام شود



نور ضعیف یا نوری که از یک منبع رنگی متصاعد میگردد در تشخیصمان اشکال وارد میکند. بطور مثال نور لامپ مهتابی ممکن است باعث ارغوانی شدن رنگ زبان شود.

اولین کانال تخصصی آموزشی طب ایرانی اسلامی



❖ غذایی که فرد قبل از بررسی زبان خورده است تاثیر گذار است. غذای گرم یا سرد ممکن است زبان را قرمز تر از آنچه است، نشان دهد. بعضی غذاها بر پوشش و سطح زبان تاثیر گذارند. مثل ترشی یا خربزه یا خوردن زرده تخم مرغ که باعث تشکیل پوشش زرد روی زبان میشود.



انشاءالله در جلسات بعدی ادامه مطالب به صورت کامل تر و تخصصی تر بیان خواهد شد.

<https://telegram.me/joinchat/DXph7kDEs2ciiVGolhfpeg>

آموزشکده تخصصی طب ایرانی اسلامی

اولین آموزشکده تخصصی طب ایرانی اسلامی

به نام خدا

تدریس: شناخت بیماریها از روی زبان (زبانشناسی)

مدرس: خانم مهندس یخکشی

(مدرس طب سنتی و روشهای درمانی و گیاهان دارویی)

جلسه: سوم



اولین کانال تخصصی آموزشی طب ایرانی اسلامی

با عرض سلام و ادب خدمت تمامی هم میهنان عزیز:

در ادامه مبحث جلسه قبل از جمله عوامل تاثیر گذار بر رنگ زبان، موارد تاثیرات تغذیه و محیط بیان شد؛

علاوه بر موارد ذکر شده در زمان معاینه زبان فرد، نکات زیر را هم باید در نظر داشته باشید:

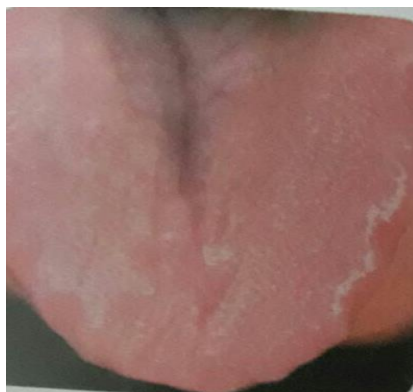
❖ عزیزان دقت بفرمائید اگر پوشش زبان زرد رنگ است در ابتدا حتما به **اعتیاد** فرد از لحاظ سیگار یا الکل توجه کنید.



شکل ۱: پوشش زرد زبان در فرد معتاد

▪ البته در نظر داشته باشید مصرف طولانی مدت مواد مخدر و کشیدن سیگار ممکن است سبب تشکیل پوشش خاکستری، سیاه یا سبز بر روی زبان گردد.

❖ نکته دیگری که باید در نظر داشته باشید این است که از شخص بپرسید آیا با **زبان کلنجار** می‌رود، چون بعضیها عادت دارند زبان خود را به دندانها یا کناره های دهان دائما بمالند و این کار موجب خراش یا تغییر فرم یا رنگ زبان میگردد.



شکل ۲: اثر جای دندان روی زبان

اولین کانال تخصصی آموزشی طب ایرانی اسلامی

❖ موضوع دیگر حائز اهمیت تاثیر دندان هاو حفره دندانها بر روی زبان میباشد، بطور مثال نبودن یکی از دندانها به هر علتی باعث شکل گیری پوشش ضخیم زبان در همان سمت میشود و یا قرار دادن دندان مصنوعی باعث جا انداختن دندان ها روی زبان و تنفس از طریق دهان باعث خشکی پوشش زبان شود.



شکل ۳: اثر دندان روی زبان به صورت فرورفتگی

- از بیمار بخواهید دهان خود را کاملا باز کند و زبان را بطور کشیده بیرون بیاورد و بسمت پایین خم نماید بطوریکه بتوانید تا انتها و ریشه زبان را ببینید؛ چراکه برای تشخیص صحیح بیماری فرد باید زبان بیمار به طور کامل مشاهده و بررسی شود.
- از کشیدن زبان یا بیرون نگه داشتن آن برای مدت طولانی پرهیز کنید چون موجب قرمز شدن و یا خشک شدن رطوبت آن میگردد.

پوشش زبان

در آغاز معاینات، باید به پوشش زبان توجه کنید، این توجه را از ابتدای یا نوک زبان شروع کنید و تا انتهای زبان ادامه دهید.

❖ پوشش زبان به ماده خز مانند که زبان را پوشانده گفته می شود.

اگر پوشش خیلی زمخت و کلفت بود به طوریکه در بازدید بدنه زبان دچار مشکل می شوید حتما سعی کنید به وسیله خراش دادن، پوشش را پاک کنید.



شکل ۴: پوشش نازک زبان



شکل ۵: پوشش ضخیم زبان

البته دقت کنید که در زمان خراش تمام جوانب را رعایت نموده و موجب قرمزی یا آسیب زبان نگردید؛ چون زبان بخش بسیار حساس بدن میباشد و با هر تغییر کوچک فیزیکی، بسرعت ظاهرش تغییر میکند.

پوشش زبانی که به سطح زبان چسبیده و جدا کردن آن سخت است یا حتی پس از پاک کردن باقی میماند پوشش واقعی نامیده می شود، اما پوششی که روی سطح زبان شناور است و به راحتی پاک می شود پوشش کاذب نام دارد.

اولین کانال تخصصی آموزشی طب ایرانی اسلامی

انشاءالله در جلسات بعدی ادامه مطالب به صورت کامل تر و تخصصی تر بیان خواهد شد.

<https://telegram.me/joinchat/DXph7kDEs2ciiVGolhfpeg>

آموزشکده تخصصی طب ایرانی اسلامی

اولین آموزشکده تخصصی طب ایرانی اسلامی

به نام خدا

تدریس: شناخت بیماریها از روی زبان (زبان‌شناسی)

مدرس: خانم مهندس یخکشی

(مدرس طب سنتی و روشهای درمانی و گیاهان دارویی)

جلسه: چهارم



اولین کانال تخصصی آموزشی طب ایرانی اسلامی

با عرض سلام و ادب خدمت تمامی هم میهنان عزیز:

❖ تعریف زبان طبیعی:

زبان طبیعی و سالم همیشه یکنواخت، صورتی، مرطوب، بدون لکه، شیار و زخم میباشد. این نوع زبان نشان میدهد که سیستم معده و دستگاه گوارش سالم و عملکرد خوبی در روند هضم غذا دارند. بدنه زبان سالم باید نرم و قابلیت انعطاف داشته باشد. منظور از بدنه زبان خود زبان میباشد. پوشش زبان سالم و طبیعی باید یکنواخت، نازک، سفید و مرطوب باشد. از نظر میزان درخشندگی باید براق باشد و پژمرده و کدر نباشد.



شکل ۱: زبان طبیعی

❖ از عوامل تاثیر گذار بر روی تنوع زبان طبیعی

- سن و سال: در این قسمت باید بدانیم که زبان در کودکان که سن پایینی دارند کم رنگ، نرم، پوشش زبان کم و قابل پاک کردن است. چرا که تغییر رنگ زبان کودکان بیشتر در اطفال بالای یکسال اتفاق میفتد و آن بعلت رژیم غذایی نادرست و مشکلات گوارشی ناشی از آن میباشد.



شکل ۲: زبان کودک

- باید بدانیم که هر چه سن بیشتر میشود و افراد به بزرگسالی میرسند زبانشان تیره تر و دارای شکاف و پوشش کمی است چون با افزایش سن افراد دچار اختلالات تدریجی در انرژی میشوند و جریان انرژی کند میشود و دچار کاهش عملکرد اعضاء داخلی مانند ضعف در کلیه ها و وطحال هستند.

■ جنسیت:

- زبان رابطه خاصی با جنسیت ندارد. ولی زبان زنان در دوران قاعدگی ممکن است زبانی قرمز تر با خال بیشتر در قسمت نوک و کناره های زبان باشد که پس از اتمام دوران قاعدگی به حالت اول باز میگردد.



شکل ۳: زبان خانمی پس از قاعدگی

البته باید بدانید که کمبود آهن باعث تخریب سطح زبان میشود که این کمبود آهن در زنان هنگام قاعدگی های سنگین و زیاد بیشتر مشهود میباشد. زیرا کمبود آهن باعث کاهش مقدار میو گلوبین که نوعی پروتئین برای حفظ

اولین کانال تخصصی آموزشی طب ایرانی اسلامی

سلامت ماهیچه هاست میشودو بر روی زبان نیز بعنوان یک ماهیچه بدن تاثیر گذار است.

▪ آب و هوا:

زبان طبیعی ممکن است با تغییر فصل یا تغییر محل زندگی بصورت خیلی کم تغییر کند چون همانطور که میدانید فصول دارای مزاجهای متفاوتی هستند که در بعضی از فصل ها ممکن است خشکی ودر فصل دیگر رطوبت غالب باشد که این امر باعث تغییر وضعیت زبان گردد و این نشان دهنده رابطه انسان با طبیعت و تاثیر و تاثرات آن بر انسان میباشد.

- بطور مثال در فصل تابستان زبان افراد بعلت گرما و رطوبت زیاد دارای پوشش ضخیم و زرد رنگ میباشد.



شکل ۴: زبان با پوشش ضخیم در تابستان

- در فصل پاییز به علت زیاد شدن خشکی زبان نیز خشک میشود.



شکل ۵: زبان خشک در پاییز

- در فصل زمستان بعلت ازیاد سردی و رطوبت زبان مرطوب میشود.



شکل ۶: زبان مرطوب در زمستان

▪ محل سکونت:

نوع آب و هوای محل سکونت فرد که ممکن است گرم و شرجی و دارای رطوبت بالا و یا سرد و خشک باشد بر رنگ طبیعی زبان موثر است.

چون نوع آب و هوا بر رژیم غذایی فرد بسیار تاثیرگذار است و فرد بر اساس نوع تغذیه متناسب با شرایط آب و هوایی باعث تغییر رنگ زبان میشود.

▪ عوامل ساختاری و موروثی:

- گاهی شکل و ساختار طبیعی زبان بدون دخیل شدن عوامل بیرونی و محیطی دیگر ممکن است بصورت مادرزادی و ژنتیک دارای ساختار متفاوت با زبان طبیعی باشد.

▪ زبان در افراد چاق:

در افراد چاق رطوبت بدن زیاد میباشد و این افراد بعلت داشتن رطوبت و بلغم ، زبانشان رنگ پریده و پهن و بزرگ است.



شکل ۷: زبان بزرگ و رنگ پریده

▪ زبان در افراد لاغر:

در این افراد بعلت خشکی مزاج و کمبود مایعات و رطوبت بدن زبان قرمز و باریک و کشیده می‌باشد.



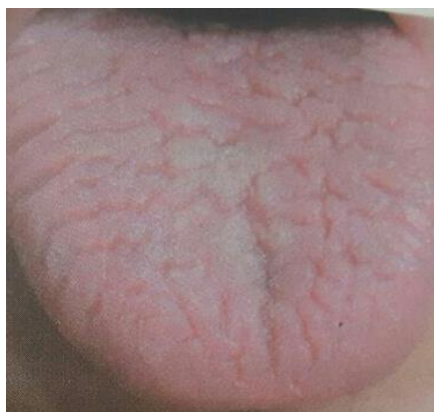
شکل ۸: زبان قرمز و باریک

▪ تنوع موروثی زبان:

در این قسمت ممکن است زبان افراد دارای ویژگی‌های خاصی باشد که آزار دهنده ولی بی ضرر می باشد که بصورت ارثی به آنها رسیده و جای نگرانی زیادی هم ندارد .

اولین کانال تخصصی آموزشی طب ایرانی اسلامی

مانند: شکاف های موروثی روی زبان یا اثر دندانها روی زبان یا داشتن زبان جغرافیایی.



شکل ۹: شکاف های موروثی روی زبان



شکل ۱۰: اثر موروثی دندان ها روی زبان



شکل ۱۱: زبان جغرافیایی موروثی

اولین کانال تخصصی آموزشی طب ایرانی اسلامی

انشاءالله در جلسات بعدی ادامه مطالب به صورت کامل تر و تخصصی تر بیان خواهد شد.

<https://telegram.me/joinchat/DXph7kDEs2ciiVGolhfpeg>

آموزشکده تخصصی طب ایرانی اسلامی

اولین آموزشکده تخصصی طب ایرانی اسلامی

به نام خدا

تدریس: شناخت بیماریها از روی زبان (زبانشناسی)

مدرس: خانم مهندس یخکشی

(مدرس طب سنتی و روشهای درمانی و گیاهان دارویی)

جلسه: پنجم



اولین کانال تخصصی آموزشی طب ایرانی اسلامی

با عرض سلام و ادب خدمت تمامی هم میهنان عزیز:

در این جلسه باید بدانیم که زبان طبیعی از چه ویژگیهایی برخوردار است. ما برای شناخت بیماریها اول باید بدانیم یک زبان طبیعی دارای چه شکل و شرایطی است.



شکل ۱: زبان طبیعی

حال در این جلسه زبان را از شش جهت مورد بررسی قرار میدهیم. شش شش شش این شش نکته و ویژگی را افراد باید با دقت فراگیرند و به آن مسلط باشند.

❖ درخشندگی و براق بودن زبان:

همانطور که گفتیم یک زبان طبیعی نباید بی روح و کدر و پژمرده باشد؛ بلکه باید قرمز کمرنگ، سرزنده، براق و دارای رطوبت و قابلیت انعطاف باشد.



شکل ۲: زبان براق

بی روحی، کدارت و پژمردگی هر کدام گویای نقص و مشکلی در بدن است و درمانگر با دیدن علایم فوق متوجه طبیعی یا غیر طبیعی بودن زبان خواهد بود.



شکل ۳: زبان پژمرده

- حسب نظر استاد طالقانی در مبحث زبان شناسی بی روحی پژمردگی میتواند علل مختلف داشته باشد از جمله آن میتواند ناشی از تحلیل روح بخاری و قوای بدن، انسدادها، ضعف کبد، بیماری سخت که طبیعت بدن را مشغول کرده باشد.
- حسب نظریه ایشان، رطوبت و خشکی زبان بیشتر نشان دهنده رطوبت و خشکی دستگاه گوارش میباشد، هرچند ایشان خشکی دهان و زبان را در زمان عصبانیت، ترس، استرس از مبحث مدکور مستثنی میدانند.
- از دیدگاه استاد طالقانی، سرزندگی و براقی نشان دهنده طبیعت معتدل و خون و قوای صحیح بدن در اعضای مختلف است.

در این خصوص استاد طالقانی به ذکر تجربه ای میپردازند.

- ایشان عنوان میکنند:

اولین کانال تخصصی آموزشی طب ایرانی اسلامی

جهت اجرای سیکل درمان یکی از بیماران نیازمند فصد بود، بعد از فصد دست چپ فرد، اینجانب زبان فرد بیمار را مورد بررسی قرار دادم و اثر فصد را روی زبان فرد دقیقا مشاهده نمودم. استاد در ادامه این تجربه میفرماید: اثر فصد دست چپ بر روی زبان به اینگونه بود که تا حدود سه روز، رنگ سمت چپ زبان فرد با قسمت سمت راست زبان او فرق میکرد و بعلت خروج خون از قسمت چپ زبان فرد دو رنگ شده و تغییر پژمردگی، روح و سرزندگی و تفاوت آن دقیقا مشهود بود.

❖ شکل و وضعیت زبان:

یک زبان طبیعی نباید متورم باشد. از نظر ظاهری نباید دچار ترک خوردگی، سوراخ و برآمدگی هایی شبیه میوه توت فرنگی باشد. رنگ زبان طبیعی نیز نباید قرمز یا سفیدک زده باشد.



شکل ۴: زبان متورم (غیر طبیعی)

❖ رنگ بدنه زبان:

رنگ بدنه زبان باید مانند گوشت سالم، تازه و قرمز کمرنگ باشد. باید بدانید که زبان جوانه قلب است بهمین دلیل رنگ زبان نشان دهنده کیفیت خونی است که در بدن ما جریان دارد. (کمخونی؛ غلظت خون و...).

❖ پوشش زبان:

پوششی که بر روی زبان ایجاد میشود نشان دهنده چگونگی کارکرد اعضا داخلی بدن از جمله دستگاه گوارش شامل دهان، روده و خصوصا معده میباشد.

اولین کانال تخصصی آموزشی طب ایرانی اسلامی

نوع تغذیه ای که استفاده میکنیم پوشش زبان را دچار تغییراتی می کند که ممکن است فرد را در تشخیص دچار اشتباه کند.

🌿 زبان نرمال دارای پوششی نازک و متمایل به سفید میباشد که هرچه به انتها و ریشه زبان میرویم ، ضخامت این پوشش بیشتر میشود.

🌿 البته باید بدانید که زبان بدون پوشش و کاملاً صاف نیز زبان طبیعی نمیباشد البته معده این افراد در مقایسه با افرادی که زبان سفید و پوشش زمخت دارند سالمتر میباشد.

❖ رطوبت زبان :

زبان سالم باید مرطوب باشد و این رطوبت نباید به حدی باشد که موجب آبریزش از دهان موقع خواب شود و همچنین هنگام صحبت کردن از دهان خارج و ایجاد کف نماید.

رطوبت زیاد موجود در زبان ناشی از رطوبت معده و نشان دهنده دهنده بلغم معده میباشد.

🌿 رطوبت زبان نرمال نباید بحدی باشد که موجب کف کردگی، ایجاد حباب در دهان شود و از طرفی هم نباید اینقدر رطوبت زبان کم باشد که احساس عطش و خشکی و خفگی در دهان کنیم.

توجه داشته باشید که رطوبت در دهان نشان دهنده میزان حرارت غریزی بدن میباشد. در حالت کلی میزان رطوبت موجود در دهان رابطه عکس با حرارت موجود در بدن دارد. یعنی هر چه حرارت بدن بیشتر باشد رطوبت زبان کمتر میباشد.

انشاءالله در جلسات بعدی ادامه مطالب به صورت کامل تر و تخصصی تر بیان خواهد شد.

<https://telegram.me/joinchat/DXph7kDEs2ciiVGoIhfpeg>

آموزشکده تخصصی طب ایرانی اسلامی

اولین آموزشکده تخصصی طب ایرانی اسلامی

به نام خدا

تدریس: شناخت بیماریها از روی زبان (زبان‌شناسی)

مدرس: خانم مهندس یخکشی

(مدرس طب سنتی و روشهای درمانی و گیاهان دارویی)

جلسه: ششم



"با عرض سلام و ادب خدمت تمامی هم میهنان عزیز"

در جلسات قبلی در مورد برخی از ویژگی های زبان طبیعی صحبت کردیم. یکی از این ویژگیها، رطوبت زبان است.

رطوبت زبان را از سه زاویه مورد بررسی قرار میدهم:

زبان خشک :

خشکی زبان، به تنهایی نشان دهنده غلبه گرمی در بدن میباشد.



شکل ۱: زبان خشک

این گرمی ممکن است با دو منشأ در بدن ایجاد شود:

عامل اول ممکن است این گرما واقعی باشد که نشان دهنده مزاج دم و صفراوی صاحب زبان و یا بعلت حرارت عضوی از بدن مانند قلب و کبد باشد.

البته مزاج دم دارای دو عنصر گرما و رطوبت با هم میباشد و صفراوی مزاجها دارای خشکی زیادی میباشد و این خشکی در کلیه ی اعضاء و جوارح از جمله زبان تاثیرگذار است.

عامل دوم گرما ممکن است بعلت حرارت کاذب بوده و ناشی از بیماری و عفونت در قسمتی از بدن فرد باشد.

بطور مثال وقتی بدن فرد دچار عفونت میشود سیستم مدبره بدن با ایجاد گرمای زیاد برای مقابله با عفونت اقدام میکند که این گرما واقعی نیست.

اولین کانال تخصصی آموزشی طب ایرانی اسلامی

پس زبانی که خشک است نشان از حرارت و گرما در بدن دارد.

البته شرایطی که فعلا در حال بیان آن هستیم در زمان طبیعی است، والا بقول استاد طالقانی گاه ترس، استرس ناگهانی و ... میتواند ایجاد خشکی شدید در دهان و زبان داشته باشد و رطوبت زبان و دهان را بسمت عمق بدن جذب نماید.

زبان خیس:

زبان خیس و آبکی زبانی است که در حالت معمولی (دقت شود در حالت معمولی) رگه هایی از کف و بزاق بر روی آن دیده میشود که کاملا مشهود است و در حالت شدیدتر فرد دچار آبریزش دائمی از دهان میباشد خصوصا در شب چون همانطور که میدانید مزاج شب نسبت به روز سردتر است و رطوبت زبان بیشتر میشود. این رطوبت زبان ناشی از طبع سرد بدن فرد و خصوصا وجود بلغم در ناحیه معده میباشد.

در این صورت باید به ضعف کار کرد سه عضو مهم در بدن یعنی کبد، معده و مجاری ادرار توجه کنید.



شکل ۲: زبان خیس

زبان مرطوب:

زبان مرطوب زبانی است که رطوبت آن در حد طبیعی بوده و ظاهر زبان نه خشک و نه خیس است. این نوع رطوبت زبان نشان دهنده تعادل بدن میباشد.



شکل ۳: زبان مرطوب

✓ لطفاً به فرق میان زبان مرطوب و خیس در متن بالا توجه نمائید.

زبان مرطوب یعنی زبانی که دارای رطوبت متعادل و طبیعی است. اما زبان خیس نشان دهنده غلبه و زیادی رطوبت و رطوبت نامتعادل و غیر طبیعی در زبان میباشد.

❖ ویژگی دیگر زبان طبیعی که باید در معاینات بررسی شود **رگهای زیر زبان** است.

در زیر زبان دو رگ وجود دارد که در حالت طبیعی به رنگ تیره متمایل به آبی میباشد.

این رگها نشان دهنده چگونگی گردش خون در بدن هستند و در حالت طبیعی باید نرم و کشیده باشند . همچنین اطراف وانتهای رگهای زبان باید قرمز کمرنگ (مشابه سطح زبان) باشد.



شکل ۴: سیاهرگ های زیر زبان طبیعی



شکل ۵: سیاهرگ غیر طبیعی زیر زبان

👉 زبان یک نوزاد چند ماهه شیر خوار و یا یک کودک سالم نمونه یک زبان طبیعی و نرمال می باشد .



شکل ۶: زبان کودک

علاوه بر همه ویژگیهای بیان شده در مورد زبان، همیشه یک لایه نازک مواد بزاقی سطح زبان را می پوشاند وقتی رنگ و شکل این ماده ی بزاقی تغییر کند نشان میدهد که این فرد بیمار است.

اولین کانال تخصصی آموزشی طب ایرانی اسلامی

غلظت زیاد مواد بزاقی، رنگی شدن آنها و حتی نبود ماده‌ی بزاقی روی سطح زبان نشان دهنده‌ی برخی مشکلات است.

بطور مثال: ﷻ ﷻ ﷻ

- وقتی که مواد بزاقی زبان غلیظ میشود نشان دهنده این است که سیستم گوارشی بدن دچار عدم تعادل میباشد.
- وقتی این مواد غلیظ تر میشود نشان میدهد که سیستم ایمنی بدن بسیار ضعیف شده است.
- اگر مواد بزاقی به رنگ زرد باشد احتمال عفونت یا التهاب در قسمتی از بدن وجود دارد.
- کاهش بیش از حد این ماده‌ی بزاقی معمولا حاکی از ضعیف شدن یکی از ارگان های اصلی بدن میباشد.
- از دیدگاه استاد طالقانی غلظت زیاد مواد بزاقی نشان میتواند نشان دهنده غلظت خون و گاهی رسوب مواد غلیظ در بدن باشد.
- از دیدگاه ایشان افزایش زیاد مواد بزاقی زرد رنگ میتواند نشان دهنده افزایش ترشح صفرا و حرارت کبد، قلب و یا گاهی افزایش حضور صفرا در دستگاه گوارش باشد.

انشالله در جلسات بعدی ادامه مطالب کاملتر و تخصصی تر خدمت شما ارائه خواهد شد .

<https://telegram.me/joinchat/DXph7kDEs2ciiVGolhfpeg>

آموزشکده تخصصی طب ایرانی اسلامی

اولین آموزشکده تخصصی طب ایرانی اسلامی

به نام خدا

تدریس: شناخت بیماریها از روی زبان (زبان‌شناسی)

مدرس: خانم مهندس یخکشی

(مدرس طب سنتی و روشهای درمانی و گیاهان دارویی)

جلسه: هفتم



اولین کانال تخصصی آموزشی طب ایرانی اسلامی

"با عرض سلام وادب خدمت تمامی هم میهنان عزیز"

در جلسات قبلی ویژگی های زبان طبیعی را خدمتتان بیان کردیم از جمله (رنگ زبان، پوشش زبان، رطوبت زبان و...).

هرگاه به هر علتی در یکی از ویژگیهای طبیعی زبان اختلال ایجاد شود زبان طبیعی و سالم نیست و فرد دچار مشکلاتی در اعضا داخلی بدن میباشد که ممکن است نشانه های بیماری در فرد ظهور کرده باشد و یا این که هنوز بصورت پنهان بدن فرد را درگیر کرده باشد .

یکی از این موارد رنگ زبان میباشد البته توجه داشته باشید که رنگ زبان به معنی رنگ بدنه زبان میباشد.

همانطور که قبلا گفته شد جز رنگ قرمز کم رنگ بقیه رنگها چون (سفید کم رنگ، قرمز، قرمز پررنگ، ارغوانی و...) رنگهای غیر طبیعی زبان هستند.

در این جلسه مثالهایی را در اینخصوص برای شما بیان خواهیم کرد ﷻ ﷻ ﷻ ﷻ :

❖ در حالتی که رنگ زبان نسبت به رنگ طبیعی آن تیره تر شود یعنی از صورتی کم رنگ به قرمز مایل به بنفش (ارغوانی) تغییر رنگ میدهد نشانه دهنده ی بالا رفتن دما و حرارت بدن میباشد. که در این مورد فرد دچار گرمای داخلی بدن و بیماریهای ناشی از گرما است بطور مثال احتمال دارد کلاسترول این افراد بالا باشد که میتواند منجر به مشکلات قلبی شود.



شکل ۱: زبان به رنگ ارغوانی تیره

البته رنگ ارغوانی زبان ممکن است نشان دهنده برونشیت مزمن نیز باشد که باعث کاهش اکسیژن رسانی به جریان خون میشود.

اولین کانال تخصصی آموزشی طب ایرانی اسلامی

رنگ ارغوانی مایل به آبی بیانگر حبس شدن داخلی خون بعلت مسدود شدن جریان خون نیز میباشد که بیانگر دو سندروم متضاد گرما و سرما میباشد.



شکل ۲: زبان به رنگ ارغوانی مایل به آبی

اگر رنگ زبان ارغوانی پررنگ با پوشش خشک باشد بعلت وجود گرما به سطح خون میباشد

❖ اگر قسمتی از زبان دارای رنگ ارغوانی یا آبی شود یعنی زبان دارای خالهای کبود باشد نشان دهنده این است که جریان خون راکد میباشد یا عوامل خارجی به رگهای خونی آسیب میزند.

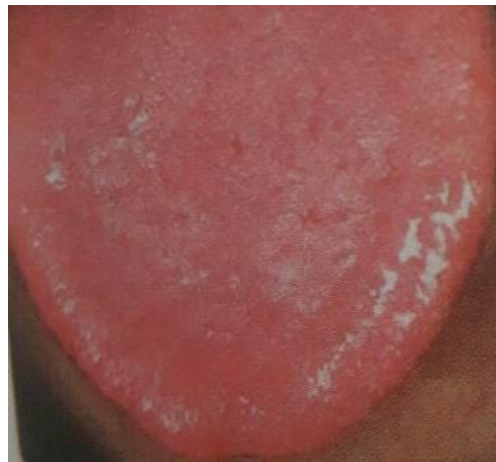


شکل ۳: زبان با خال های کبود

اولین کانال تخصصی آموزشی طب ایرانی اسلامی

❖ اگر رنگ زبان قرمز باشد نشان دهنده حرارت داخلی می باشد. البته رنگ زبان ممکن است در نواحی مختلف آن بسته به اندام های مختلف بدن تیره تر به نظر برسد. مثلا ریشه زبان نمایانگر حرارت اضافی در روده هاست که اگر گرما و حرارت کاذب نباشد با دادن خنکی ها میتوانید حرارت اضافی را به اعتدال برسانید.

اگر رنگ زبان قرمزتر از رنگ طبیعی آن باشد بعلت وجود گرمای داخلی و خارجی بدن می باشد که هر چه رنگ زبان قرمز تر باشد وضعیت گرما شدیدتر است.



شکل ۴: زبان قرمز

❖ اگر نوک زبان قرمز و زخمی باشد نشان دهنده حرارت و گرمای قلب می باشد.



شکل ۵: زبان با نوک قرمز

اولین کانال تخصصی آموزشی طب ایرانی اسلامی

❖ اگر کناره های جانبی زبان قرمز باشد نشان دهنده گرمای شدید کبد میباشد.



شکل ۶: زبان با کناره های قرمز

✓ پس در صورتیکه رنگ زبان تیره تر از رنگ طبیعی آن باشد مانند موارد بالا که بیان کردیم باید ریشه یابی حرارت را انجام داد و با توجه به منشاء آن (که در جلسه قبل بیان شد.) درمان مناسب را برای فرد اتخاذ نمود.

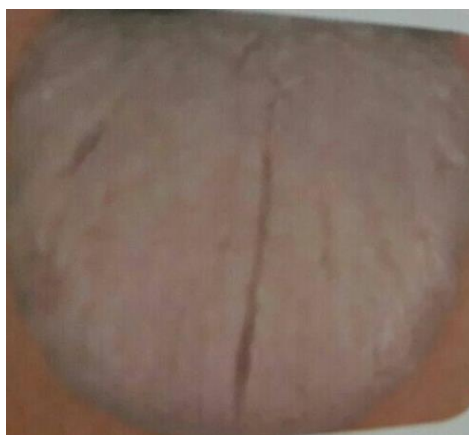
زمانیکه رنگ زبان روشن تر از حالت طبیعی است یعنی از صورتی به سمت سفید می رود نشان دهنده کاهش سطح انرژی و حرارت بدن در فرد صاحب زبان میباشد.



شکل ۷: زبان سفید کم رنگ

اولین کانال تخصصی آموزشی طب ایرانی اسلامی

همچنین اگر رنگ زبان سفید پژمرده و فاقد درخشندگی باشد ممکن است که این فرد دچار کم خونی و کمبود هموگلوبین باشد (هموگلوبین پروتئینی است که در گلبول های قرمز خون وجود دارد و نقش آن حمل اکسیژن و دی اکسید کربن در خون است). در نهایت این عارضه کم خونی منجر به خستگی و بی حالی می شود.



شکل ۸: زبان سفید پژمرده و فاقد درخشندگی

- ✓ البته علاوه بر این موارد زبان سفید و رنگ پریده اشاره به وجود مشکلاتی در دو عضو ریه ها و روده بزرگ را دارد.
 - ✓ همچنین دارنده این نوع زبان ممکن است دچار بیماریهای سرد چون سرماخوردگی باشد. این مورد خصوصا در افرادی که عملکرد سیستم دفاعی بدنشان بسیار ضعیف است دیده میشود.
 - ✓ بیشتر این افراد زبانشان بسیار کمرنگ است که نشان دهنده سطح انرژی بسیار پایین بدن است.
 - ✓ در این گونه افراد نیز با توجه به مزاج و قوت فرد باید از دارو یا روشهای درمانی استفاده کرد که سطح ایمنی و انرژی بدن را بالا ببرد و سیستم عمومی بدن را تقویت کند.
- موفق و پایدار باشید.

"یا علی"

<https://telegram.me/joinchat/DXph7kDEs2ciiVGolhfpeg>

آموزشکده تخصصی طب ایرانی اسلامی

اولین آموزشکده تخصصی طب ایرانی اسلامی

به نام خدا

تدریس: شناخت بیماریها از روی زبان

مدرس: خانم یخکشی

جلسه: هشتم (۸)



* در جلسه گذشته، در مورد اختلالات زبان طبیعی صحبت کردیم که اگر بهر علتی تغییری در یکی از ویژگی های زبان طبیعی بوجود بیاید زبان سالم نیست.

* علاوه بر رنگ و رطوبت زبان که در مورد آن توضیحاتی خدمتون ارائه دادیم یکی دیگر از این موارد شکل زبان میباشد.

** زبان در بعضی از افراد دارای اشکال متفاوتی میباشد که از شکل زبان طبیعی خارج میباشد.

• اشکال مختلف زبان:

- زبان بزرگ یا پهن
- زبان کوچک
- زبان خالدار
- زبان دارای شکاف
- زبان دندانان ای شکل

** در این جلسه علت این نوع شکل گیریها را برایتان بیان خواهیم کرد.

• زبان بزرگ:

این شکل از زبان نسبت به زبان طبیعی بزرگتر و ضخیم تر میباشد و هنگامی که از دهان خارج میشود تمام ورودی دهان را پر میکند.

در مشاهده زبان بزرگ چند مورد ممکن است بوجود بیاید که شما را در تشخیص دچار اشتباه کند فقط دقت داشته باشید که گاهی اوقات زبان دچار تورم و التهابات ناشی از حساسیت به دهانشویه، خمیر دندان و یا مصرف برخی داروها، اضطراب و.... میباشد.

* بطور مثال در مشاهده زبان بزرگ ممکن است دو حالت بوجود آید:

- در حالت اول ممکن است رنگ زبان سفید کم‌رنگ و اندازه آن بزرگ و پهن باشد که این حالت نشان دهنده این است که آب رفته به بافت‌های بدن فرد بیشتر از آب برگشته به خون میباشد که در اینصورت فرد دچار سردی و تری و بلغم میباشد.

شکل زبان در این شرایط بعلت رطوبت متورم میباشد در واقع این حالت زبان بعلت کمبود انرژی و نبود گرما بوجود می آید.

همانطور که میدانید ذخیره گرما در بدن این افراد کم میشود و بدن دچار رخوت و سردی میگردد که این سردی بر روی رنگ زبان و شکل زبان تاثیر میگذارد که رنگ پریدگی و تورم ناشی از بلغم و عدم گرما میباشد.

- در حالت دوم ممکن است زبان بزرگ و پهن، رنگ آن قرمز پررنگ و شکل آن متورم باشد و فرد بهنگام عقب کشیدن از زبان دچار درد باشد.

این حالت بدلیل گرمای داخلی منجمله گرمای شدید در قلب و طحال و گرمای خارجی بر بدن بوجود می آید. البته دقت داشته باشید که در این حالت چون زبان قرمز پررنگ و متورم و پهن میباشد گرما با رطوبت و تری همراه میباشد.

پس نتیجه میگیریم که زبان بزرگ بدلیل تجمع سردی و تری و حبس آب در بافتهای بدن بیشتر بعلت کمبود گرما و کمبود انرژی ایجاد میشود.



تصویر شماره یک: زبان های بزرگ

• زبان کوچک :

این نوع زبان نازک تر از زبان معمولی و اندازه بدنه آن نیز کوچکتر از حالت طبیعی زبان میباشد. این نوع شکل زبان نیز دارای دو حالت میباشد:

- حالت اول: اگر این شکل از زبان، سفید کم رنگ و نازک باشد فرد دچار کمبود انرژی و کمی خون میباشد. در واقع این حالت نیز بعلت افزایش سردی میباشد .
- در حالت دوم: اگر زبان کوچک همراه با پوشش اندک و رنگ قرمز پررنگ باشد به معنی وجود گرمی و خشکی بیش از اندازه بعلت کمبود سرما میباشد.



تصویر شماره دو: زبان کوچک

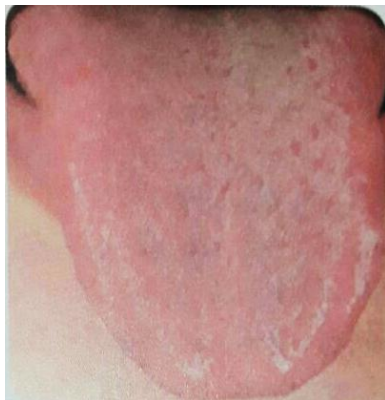
• زبان دارای خال:

در این حالت بر روی سطح زبان برآمدگی و دانه های کوچک به شکل سرگندم قرار دارد. این نوع شکل گیری زبان بعلت وجود گرما میباشد که بیانگر گرمای بیش از اندازه اعضاء داخلی بدن و یا گرمای شدید در سطح خون است.

البته در این مورد توجه داشته باشید که براساس پراکندگی خالها میتوانیم محل دقیق وجود گرما در اعضا داخلی را تشخیص دهیم.

• بطور مثال:

- ✓ وجود این خالها بر روی نوک زبان بمعنی زیادی حرارت و آتش قلب است.
- ✓ وجود خالها در وسط زبان بعلت گرمای فراوان در قسمت معده و روده میباشد.
- ✓ وجود خالها در کناره های زبان نشان دهنده گرما و آتش در کبد و کیسه صفراى فرد میباشد.



تصویر شماره سه: زبان با خال های قرمز رنگ روی کناره های زبان



تصویر شماره چهار: زبان با خال های قرمز رنگ روی نوک زبان



تصویر شماره پنج: زبان با خال های قرمز رنگ در وسط زبان

✚ زبان دارای شکاف:

در این حالت زبان ممکن است دارای شکاف های سطحی و عمیق باشد که ممکن است این شکافها موروئی باشند و با پوشش زبان پوشیده شده باشند که در این صورت نیازی به علت یابی و درمان ندارند ولی در صورتیکه این شکافها با پوشش زبان پوشیده نشده باشند بعنوان علایم بیماری در نظر گرفته میشوند که باید ریشه یابی صورت گیرد و بعد درمان داد.

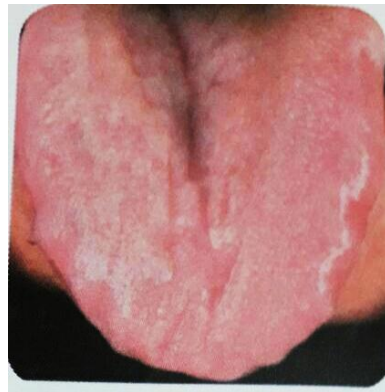
- در حالت اول: اگر زبان فرد سفیدکمرنگ به همراه شکاف باشد بمعنی کمبود خون و کمبود گرما و رطوبت در بدن میباشد و فرد بعلت خشکی ناشی از سردی دچار شکاف زبان میباشد.
- در حالت دوم: اگر رنگ زبان قرمز پررنگ و دارای شکاف باشد به معنی گرمای فراوان و در واقع گرمی و خشکی زیاد فرد میباشد که به مایعات بدن آسیب رسانده و فرد دچار شکاف زبان ناشی از گرمی و خشکی میباشد که در هر دو مورد باید تمهیدات لازم را برای درمان فرد بر اساس علت آن انجام دهید.



تصویر شماره شش: زبان های دارای شکاف

✚ زبان دندانه ای شکل:

در این نوع از شکل زبان جای دندانها قسمت لبه های کناری زبان باقی میماند. در این نوع شکل گیری اگر زبان مورد مشاهده سفید کمرنگ، بزرگ و پهن باشد و جای دندانها بر روی زبان باشد نشان دهنده رطوبت فراوان در بدن فرد و غلبه سردی و تری میباشد که این نوع افراد معمولاً بی انرژی و بدون گرما میباشند. در حالت دوم ممکن است که زبان سفید کمرنگ با اندازه معمولی و بدون بزرگ شدن باشد که نشان دهنده ضعف طحال میباشد.



تصویر شماره هفت: اثر جای دندان روی زبان

<https://telegram.me/joinchat/DXph7kDEs2ciiVGoIhfpeg>

کانال مرجع تخصصی طب ایرانی اسلامی

اولین کانال تخصصی آموزشی طب ایرانی اسلامی

به نام خدا

تدریس: زبان شناسی

مدرس: خانم مهندس یخکشی

جلسه: نهم



ضمن عرض سلام و ادب خدمت تمامی بزرگواران

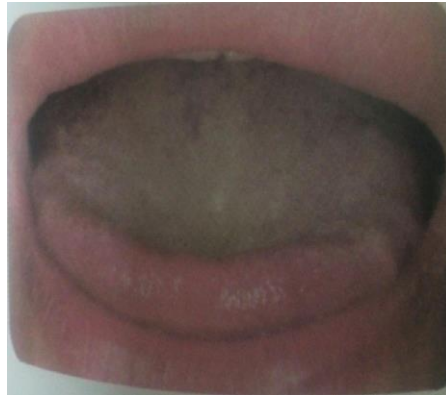
یکی دیگر از مواردی که باید در بحث زبان طبیعی وسالم مورد بررسی قرار دهیم حالت یا بافت زبان میباشد.

در ابتدا باید بدانید که حالت طبیعی و غیر طبیعی زبان چگونه میباشد که اگر زبان از حالت طبیعی خارج شود فرد مراجعه کننده بیمار است.

در حالت طبیعی زبان باید انعطاف پذیر باشد یعنی به راحتی از دهان خارج شود و همچنین در داخل قرار گرفتن زبان بسهولت وارد دهان شود.

- حرکات غیر طبیعی زبان:

زبان شل و ول



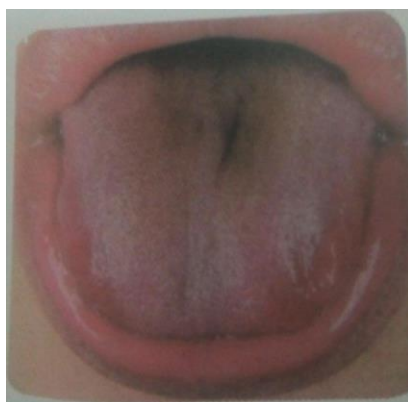
□ زبان سفت



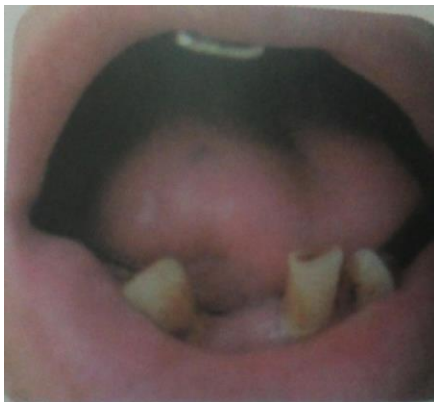
□ زبان دارای انحراف



□ کوتاه بودن زبان



□ جلو افتادگی زبان در دهان و حرکت آن



در زبان شل و ول بدنه زبان شل و آنقدر ضعیف است که براحتی قادر به بیرون آمدن و جمع شدن نیست.

□ در این مورد یعنی فرد مراجعه کننده دچار کمبود خون و کمبود انرژی بدن و دارای سردی و کمبود گرما میباشد. در واقع خلط صفرا در این افراد کم میباشد و بلغم و رطوبت در این افراد غالب میباشد.

زبان سفت:

در این حالت زبان قابلیت چرخش و خم کردن و بیرون آوردن از دهان را ندارد.

در این مورد دو حالت بوجود می آید:

□ در حالت اول ممکن است زبان قرمز پررنگ و خشک و سفت باشد که این مورد نشان دهنده ورود گرمای زیاد به داخل بدن و وجود صفرا در بدن خصوصا در پرده اطراف قلب میباشد که از شدت گرما به مایعات بدن آسیب میرساند و باعث ایجاد خشکی در زبان میشود.



□ در حالت دوم زبان سفت و همچنین دارای پوشش ضخیم و چرب میباشد که این مورد بمعنی سرمای داخلی بدن و بسته شدن کانالهای بدن توسط بلغم_باد است.



□ زبان دارای انحراف:

در این مورد هنگام مشاهده و بیرون آوردن زبان قسمت جلویی و نوک زبان دچار انحراف بسمت راست یا چپ خواهد شد.

این حالت زبان بدلیل وجود بلغم در بدن بوجود می آید که بعلت سردی و رطوبت عضله زبان دارای انحراف نسبت به قسمت طبیعی آن شل میباشد و منحرف شدن زبان بسمت قسمت سالم زبان میباشد.

که این مورد را میتوان در سکته های مغزی و یا علایم قبل سکته مغزی در مشاهدات بالینی دید.

جلو افتادگی زبان:

در این مورد زبان دارای حرکات غیر طبیعی است. در این حالت دو مورد بوجود می آید:

در حالت اول: بیمار توانایی بازگرداندن زبان خود را پس از بیرون آوردن از دهان ندارد و همچنین توانایی بیرون آوردن و برگرداندن زبان را در دهان بطور مکرر نخواهد داشت.

حالت دوم: زبان زدن به لب ها و گوشه های دهان میباشد.

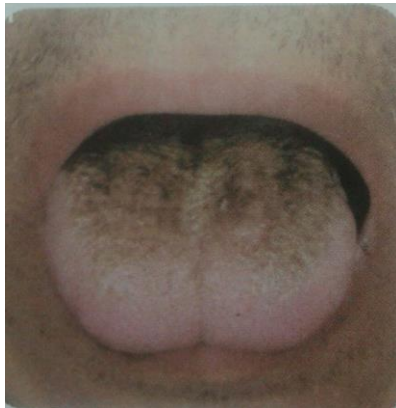
این موارد و حالت های این نوع زبان بعلت وجود گرما در قلب و طحال میباشد.

زبان کوتاه:

در این حالت بدنه زبان نسبت به بدنه زبان طبیعی کوتاه میباشد بطوریکه بیمار قادر به بیرون آوردن زبان نیست و حتی در موارد شدیدتر زبان آنها به دندان نمیرسد که در این حالت زبان کوتاه، شل و سست است.

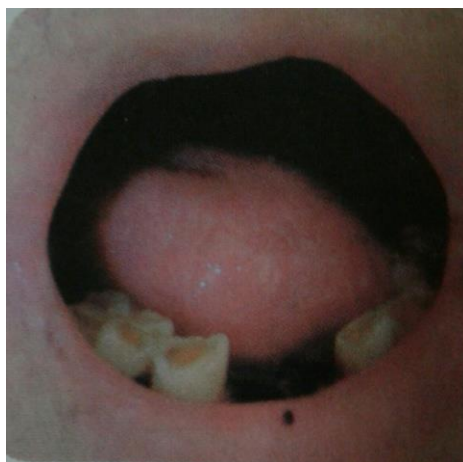
در این مورد نیز دو حالت بوجود می آید:

□ اگر رنگ زبان ارغوانی مایل به آبی، کوتاه و مرطوب باشد.



این بدلیل حبس سرما و کمبود انرژی و نیروی حیاتی و کمبود خون میباشد که ماهیچه و تاندونهای زبان را منقبض کرده است.

□ اگر زبان قرمز پررنگ، کوتاه و خشک باشد بعلت زیادی گرما در اعضا داخلی بدن میباشد که به مایعات بدن فرد آسیب رسانده و موجب انقباض تاندون و عضلات شده است.



□ البته در بحث زبان کوتاه دقت داشته باشید که نوعی از کوتاهی زبان بدلیل وراثت و مادرزادی میباشد که فرد توانایی بیرون آوردن زبان از داخل دهان را بعلت کوتاهی زیاد غشای اتصال زبانی ندارد.

سربلند باشید. یا علی

<https://telegram.me/joinchat/DXph7kDEs2ciiVGoIhfpeg>

آموزشکده تخصصی طب ایرانی اسلامی

اولین کانال تخصصی آموزشی طب ایرانی اسلامی

به نام خدا

تدریس: شناخت بیماریها از روی زبان (زبانشناسی)

مدرس: خانم مهندس یخکشی

جلسه: دهم



با سلام و عرض ادب خدمت همه بزرگواران

در جلسات گذشته پیرامون پوشش واقعی و کاذب زبان صحبت کردیم یکی دیگر از مواردی که در بحث شناخت بیماریها از روی زبان باید مورد توجه ما قرار بگیرد پوشش زبان میباشد.

□ انواع پوشش زبان:

□ پوشش نازک زبان

□ پوشش ضخیم زبان

□ پوشش مرطوب زبان

□ پوشش لغزنده زبان

□ پوشش خشک زبان

□ پوشش چرب زبان

□ پوشش کپکی زبان

□ پوشش ورقه شده

□ پوشش کامل زبان

□ پوشش ناحیه ای زبان

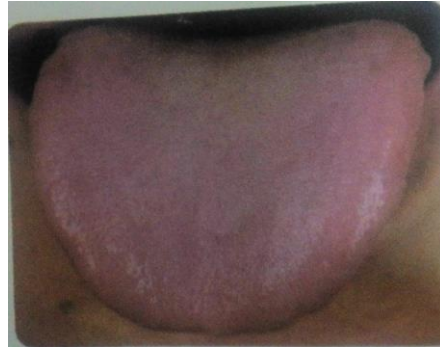
□ پوشش واقعی یا کاذب زبان

□ پوشش زبان به شکل ماست دلمه شده

- پوشش نازک زبان

در واقع به این نوع پوشش، پوشش شفاف زبان نیز گفته میشود که بدنه زبان شخص به راحتی قابل دیدن میباشد.

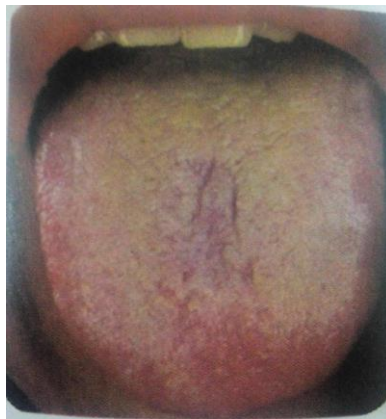
این نوع پوشش زبان در افراد سالم قابل مشاهده است که نشان دهنده تولید بخارات و کارکرد طبیعی معده میباشد، یا نشان دهنده بیماری خفیف با منشا خارجی میباشد که عامل آسیب رسان بیرونی و سطحی میباشد.



شکل ۱: پوشش نازک زبان

- پوشش ضخیم زبان

این نوع پوشش که پوشش غیر شفاف زبان نام دارد و بدنه زبان بیمار توسط پزشک قابل تشخیص نمیشود. این نوع پوشش نشان دهنده ورود عامل بیماری زا به داخل بدن و یا نشان دهنده رطوبت داخلی و بلغم میباشد و همچنین ممکن است بعلت حبس غذا و گرمای داخلی باشد.



شکل ۲: پوشش ضخیم زبان

- پوشش مرطوب زبان

همانطور که در جلسات قبلی بیان کردیم در این نوع پوشش زبان خشک و خیس نمیباشد. این نوع پوشش ممکن است در افراد سالم نیز دیده شود که نشان دهنده رطوبت بالای بدن میباشد که عامل بیماریزا به مایعات بدن آسیبی نزده است.



شکل ۳: پوشش مرطوب زبان

- پوشش لغزنده زبان

در این نوع پوشش زبان بسیار آبکی و خیس میباشد.



شکل ۴: پوشش لغزنده زبان

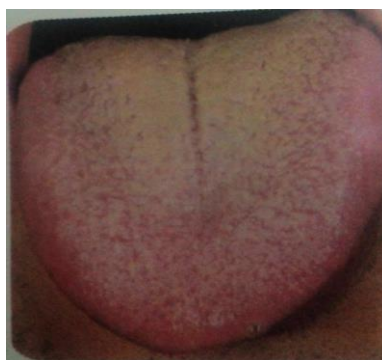
این نوع پوشش نشان دهنده سردی و رطوبت و حبس بلغم در بدن میباشد.



شکل ۵: پوشش مرطوب و لغزنده زبان

- پوشش خشک زبان

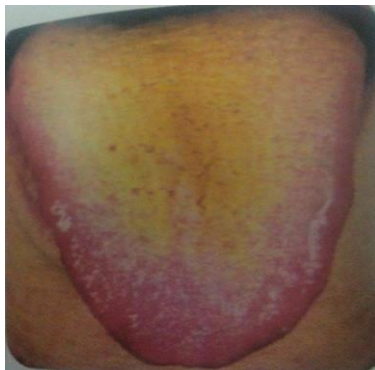
در این نوع پوشش زبان خشک و دارای شکاف با مقدار کمی رطوبت میباشد.



شکل ۶: پوشش خشک زبان

این نوع پوشش نشان دهنده آسیب به مایعات بدن میباشد که ممکن است این خشکی به چند دلیل بوجود آید:

- اگر زبان قرمز با پوشش چرب و خشک باشد نشان دهنده وجود گرمای زیاد است که باعث آسیب به مایعات بدن شده و رطوبت بدن را خشک کرده است.



شکل ۷: پوشش خشک و زرد زبان

- اگر پوشش زبان سفید، چرب و خشک باشد نشان دهنده انسداد و بسته شدن مسیر به وسیله رطوبت می باشد که باعث شده مایعات بدن بسمت بالا جریان نداشته باشند.



شکل ۸: پوشش خشک و سفید زبان

- اگر پوشش زبان زبر و ناهموار باشد نشان دهنده شرایط بحرانی و زیادی گرماست که به مایعات بدن آسیب زده است.



شکل ۹: پوشش زبر زبان

- پوشش چرب زبان

در این نوع پوشش دانه های ریز و متراکم چسبیده به سطح زبان که به سختی میتوان آنها را جدا کرد که این دانه هادر وسط زبان ضخیم و در کناره های زبان نازک هستند.

این نوع پوشش بعلت حبس بلغم و تجمع داخلی رطوبت یا حبس غذا در بدن ایجاد میشود که نشان دهنده کمبود گرما و کمبود انرژی فرد میباشد.

اگر زبان قرمز کمرنگ با پوشش چرب و نازک باشد نشان دهنده حبس غذا و یا ضعف طحال میباشد که باعث ایجاد رطوبت و انسداد جریان انرژی میشود.



شکل ۱۰: پوشش چرب و نازک زبان

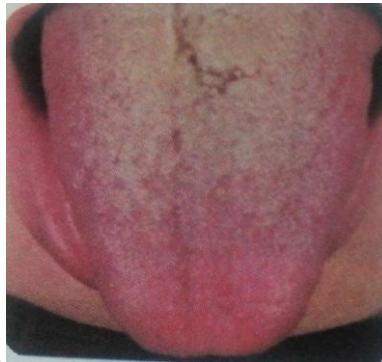
اگر زبان قرمز کمرنگ با پوشش چرب و لغزنده باشد نشان دهنده تجمع داخلی بلغم و سردی است که باعث انسداد نیروی حیاتی میشود.



شکل ۱۱: پوشش چرب ، نازک و لغزنده زبان

- پوشش زبان بشکل ماست دلمه شده

این نوع پوشش زبان دارای دانه های بزرگ و شل هستند که میتوان به راحتی آنها را جدا کرد که در وسط وکناره های زبان ضخیم هستند.



شکل ۱۲: پوشش زبان شبیه ماست دلمه شده

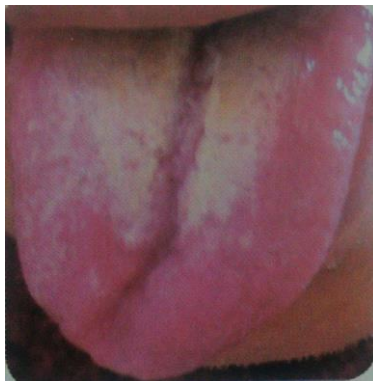
این نوع پوشش بمعنی آبه داخلی و نشان دهنده گرمای شدید و فراوان و یا تجمع داخلی سموم بیماریزا میباشد.



شکل ۱۳: پوشش زبان شبیه ماست دلمه شده فاسد

- پوشش کپکی زبان

در این نوع پوشش خال خوردگی هایی مانند کپک به شکل ماست دلمه شده روی تمامی سطح زبان و حتی زیر زبان و یا دیگر قسمت های حفره دهانی وجود دارد که به آن پوشش کپکی، ماستی میگویند.

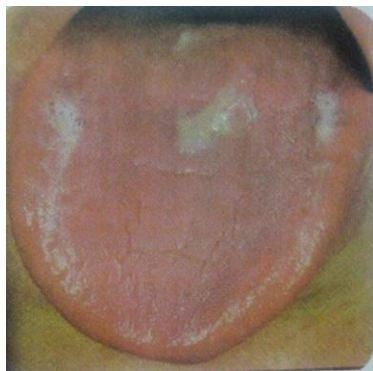


شکل ۱۴: پوشش کپکی زبان

این نوع پوشش را میتوان براحتی پاک کرد ولی بسرعت جایگزین میشود که ناحیه پاک شده زبان بشکل ورقه ورقه و فاقد پوشش نشان داده میشود. این نوع پوشش نشان دهنده کمبود انرژی حیاتی فرد میباشد.

- پوشش ورقه شده زبان

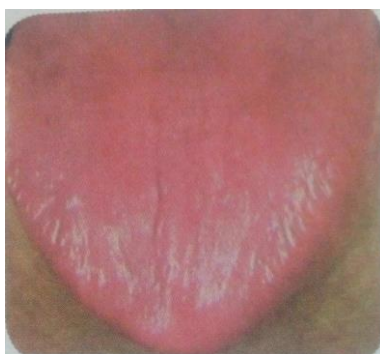
این نوع پوشش زبان هموار نیست و زبان در قسمتی از آن یا بطور کامل پوست کنده شده است و در قسمتی که فاقد پوشش است دانه های ریز خزمانند وجود دارد که پوشش ورقه ورقه نام دارد.



شکل ۱۵: زبان قرمز با پوشش ورقه شده

این نوع پوشش نشان دهنده کمی نیرو و قوا، تحلیل وضعف معده و کمبود خون است و در واقع نشان دهنده ضعف عمومی بدن میباشد.

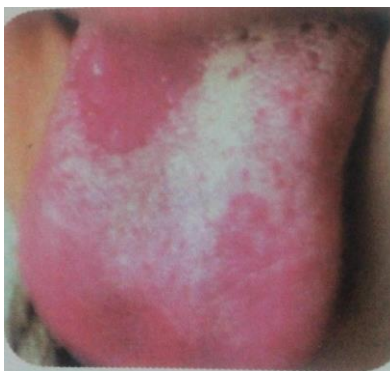
اگر زبان قرمز پررنگ و بدون پوشش و سطح زبان هموار باشد این مورد شدیدترین نوع پوشش ورقه شده است که زبان شیشه آئینه نام دارد.



شکل ۱۶: زبان قرمز با پوشش ورقه شده

این نوع پوشش بمعنی تحلیل شدید و سردی معده میباشد.

در این نوع پوشش ممکن است زبان در قسمت هایی که فاقد پوشش میباشد دارای لبه های برآمده با حدود کاملاً مشخص باشد که جایگاه آن روی زبان تغییر میکند و به آن زبان جغرافیایی میگویند. این حالت به معنی ضعف طحال و ضعف معده و کمبود انرژی میباشد.



شکل ۱۷: زبان جغرافیایی

<https://telegram.me/joinchat/DXph7kDEs2ciiVGoIhfpeg>

آموزشکده تخصصی طب ایرانی اسلامی

اولین کانال تخصصی آموزشی طب ایرانی اسلامی

به نام خدا

تدریس: شناخت بیماریها از روی زبان (زبانشناسی)

مدرس: خانم مهندس یخکشی

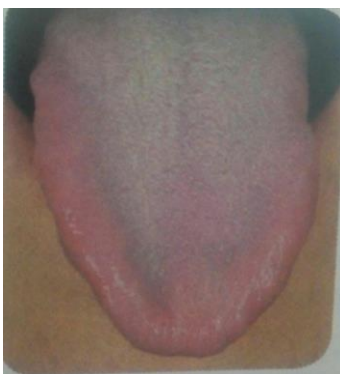
جلسه: یازدهم



ضمن عرض سلام خدمت تمامی عزیزان، در این جلسه ادامه مبحث پوشش ها و همچنین در مورد رنگ پوشش ها صحبت خواهیم کرد:

پوشش کامل زبان:

این نوع پوشش بر روی تمام سطح زبان پراکنده شده است و در شرایط بیماری و انتشار عامل بیماریزا دیده میشود. این نوع پوشش بعلت رطوبت داخلی و بلغم بوجود میآید..



شکل ۱: پوشش کامل زبان

پوشش ناحیه ای زبان:

این نوع پوشش فقط در قسمت خاصی از زبان وجود دارد که پراکندگی این پوشش در هر قسمت از زبان بیانگر بیماری در اعضا داخلی مربوط به آن است. به طور مثال پوشش زبان روی سمت چپ یاراست نشانگر مشکلات کبد و کیسه صفرا میباشد.



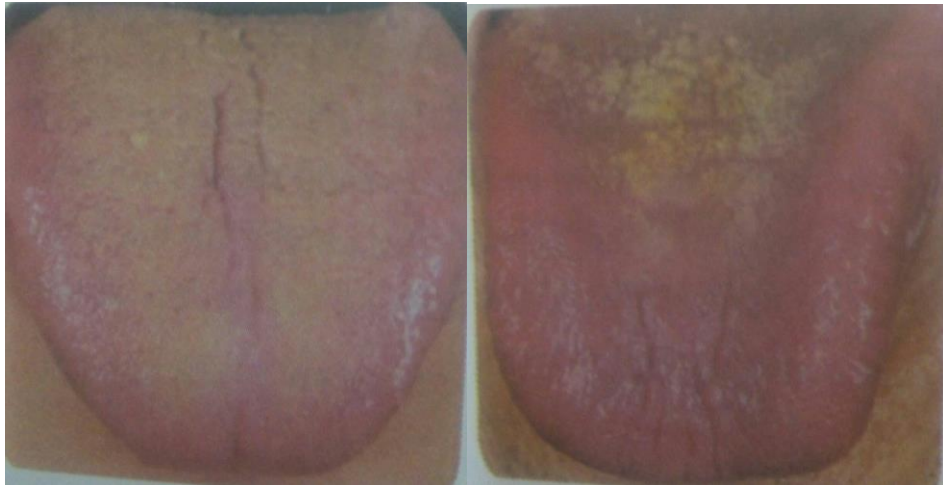
شکل ۲: پوشش ناحیه ای زبان

پوشش واقعی یا کاذب زبان:

پوشش واقعی زبان همانطور که قبلا توضیح داده شد به سطح زبان چسبیده و جدا کردن آن سخت است اما پوشش کاذب زبان به راحتی پاک میشود و روی سطح زبان شناور است.

پوشش کاذب زمانی تشکیل میشود که معده فرد قادر به تشکیل پوشش جدید نیست.

پوشش واقعی زبان بدلیل صعود بخارات معده و رطوبت بسمت بالا ایجاد میشود.



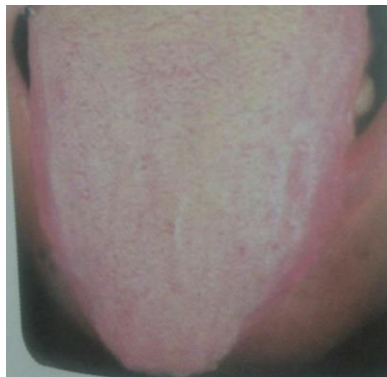
شکل ۴: پوشش کاذب زبان

شکل ۳: پوشش واقعی زبان

"رنگ پوشش زبان"

پوشش سفید رنگ زبان

ممکن است که پوشش سفید زبان ضخیم یا نازک باشد .



شکل ۵: پوشش سفید رنگ زبان

در لایه سفید نازک، زبان بیمار توسط پزشک قابل دیدن می‌باشد. اما در پوشش سفید رنگ و ضخیم زبان علاوه بر اینکه یک لایه نسبتاً نازک بر روی نوک زبان قرار دارد، یک لایه ضخیم روی مرکز و ریشه زبان قرار دارد که پزشک قادر به دیدن بدنه زبان نمی‌باشد.

این نوع پوشش زبان بطور کلی نشان دهنده سرمای خارجی و رطوبت می‌باشد.



شکل ۶: پوشش سفید، نازک و خشک زبان شکل ۷: پوشش سفید، نازک و مرطوب زبان

پوشش زرد زبان

این نوع پوشش را میتوان به انواع زیر تقسیم کرد:

- پوشش زرد کم‌رنگ
- پوشش زرد پررنگ
- پوشش زرد مایل به قهوه‌ای

این نوع پوششها بمعنی وجود گرما و عامل داخلی می‌باشد.

پوشش زرد کم‌رنگ نشان دهنده گرمای خارجی خفیف می‌باشد.



شکل ۸: پوشش زرد زبان

☐♻️ پوشش زرد پررنگ نشان دهنده گرمای شدید است.

☐♻️ پوشش زرد مایل به قهوه ای نشان دهنده گرمای بسیار شدید است که به مایعات بدن آسیب رسانده و در نهایت باعث ایجاد خشکی شده که در این نوع پوشش باید اختلالات روده بزرگ و کوچک، مثانه، کیسه صفرا و معده را مورد بررسی قرار دهید.



شکل ۹: پوشش زرد قهوه ای

پوشش خاکستری_سیاه زبان:

این نوع پوشش احتمالاً از پوشش سفید یا زرد به این رنگ تبدیل شده است. که البته این تغییر رنگ و مرطوب و خشک بودن زبان کلید تشخیص گرما از سرما میباشد.

این نوع پوشش اغلب به معنی وجود گرمای بسیار شدید میباشد.



شکل ۱۰: پوشش خاکستری مایل به سیاه زبان

پوشش خاکستری_سیاه زبان در حالت‌های مختلف:

✓ اگر پوشش زبان خاکستری_سیاه و مرطوب باشد به احتمال زیاد این پوشش در ابتدا سفید بوده که نشان دهنده تجمع داخلی سرما و رطوبت میباشد.



شکل ۱۱: پوشش مرطوب و خاکستری مایل به سیاه زبان

✓ اگر پوشش زبان خاکستری_سیاه و خشک باشد به احتمال زیاد این پوشش در ابتدا زرد بوده که نشان دهنده گرمای بسیار زیاد است که به مایعات بدن آسیب رسانده که ایجاد خشکی کرده، این مورد در بیماریهای تب دار یا بیش فعالی بعلت کمبود سردی و گرمای داخلی بوجود می آید.



شکل ۱۲: پوشش خشک و خاکستری مایل به سیاه زبان

✓ اگر پوشش زبان زرد، چرب و خاکستری_سیاه باشد نشان دهنده گرمای مرطوب طولانی مدت است.



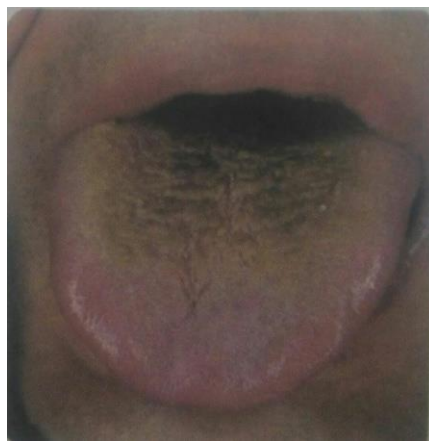
شکل ۱۳: پوشش زرد، چرب و خاکستری مایل به سیاه زبان

✓ اگر پوشش زبان به رنگ سیاه ذغالی و خشک باشد و خود زبان خشک به همراه شکاف و خار باشد نشان دهنده گرمای شدید است که باعث تحلیل مایعات بدن شده است.



شکل ۱۴: پوشش سیاه مایل به قهوه ای و خشک زبان

✓ اگر پوشش زبان ترکیبی از زرد، قرمز و سیاه و شبیه سس کپک زده باشد نشان دهنده حبس غذا و رطوبت آلوده در قسمت معده و روده میباشد که تبدیل به گرما شده و به نوبه خود آلودگی را تبخیر نموده و آنرا به سطح زبان کشانده است.



شکل ۱۵: پوشش زبان شبیه سس کپک زده

<https://telegram.me/joinchat/DXph7kDEs2ciiVGoIhfpeg>

آموزشکده تخصصی طب ایرانی اسلامی

اولین کانال تخصصی آموزشی طب ایرانی اسلامی

به نام خدا

تدریس: شناخت بیماریها از روی زبان (زبان‌شناسی)

مدرس: خانم مهندس یخکشی

(مدرس طب سنتی و روشهای درمانی و گیاهان دارویی)

جلسه: دوازدهم



اولین کانال تخصصی آموزشی طب ایرانی اسلامی

ضمن عرض تبریک و تهنیت به مناسبت فرارسیدن ایام پربرکت ماه مبارک رمضان، امیدوارم همگی بتوانیم از برکات این ماه عزیز بهره مند شویم.

در این جلسه در مورد تطابق زبان با نقاط مختلف بدن صحبت خواهیم کرد که شما با دیدن زبان فرد به مشکلات ایشان پی خواهید برد.

همانطور که قبلا بیان کردیم زبان مانند یک نقشه برای شناسایی مشکلات درونی بدن است که به پنج عنصر قابل تقسیم میباشد که این عناصر مطابق با بخشهای داخلی بدن هستند.

هر قسمت از زبان بیانگر مشکلات اعضای خاصی از بدن میباشد.

نوک زبان

این قسمت از زبان مربوط به عنصر آتش میباشد و با عملکرد قلب مطابقت دارد این بخش از زبان سلامت فیزیکی و روحی قلب را نشان میدهد.

- ❖ نقطه های قرمز رنگ روی نوک زبان نشان دهنده استرس و نگرانی فرد مورد نظر میباشد.
- ❖ افزایش دمای بدن نشان دهنده سرعت زیاد عملکرد قلب میباشد که منجر به استرس و هیجان میگردد.

ناحیه بعد از نوک زبان

ناحیه بعد از نوک زبان در کناره ها عملکرد دستگاه تنفسی (ریه ها) را نشان میدهد.

- ❖ وقتی رنگ این قسمت مایل به قرمز باشد و یا نقاط قرمز ریز روی این قسمت بوجود آید بمعنی این است که عفونت دستگاه تنفسی در راه است و قسمتی از بدن حتما عفونت دارد.
- ❖ ناحیه بعد از نوک زبان در قسمت میانی و در مجاورت ریه ها مربوط به دستگاه تولید مثل (رحم ، تخمدان، پروستات، پستان و...) میباشد.

بخش مرکزی زبان

مشکلات مرتبط با سیستم گوارشی بیشتر در این قسمت از زبان دیده میشود.

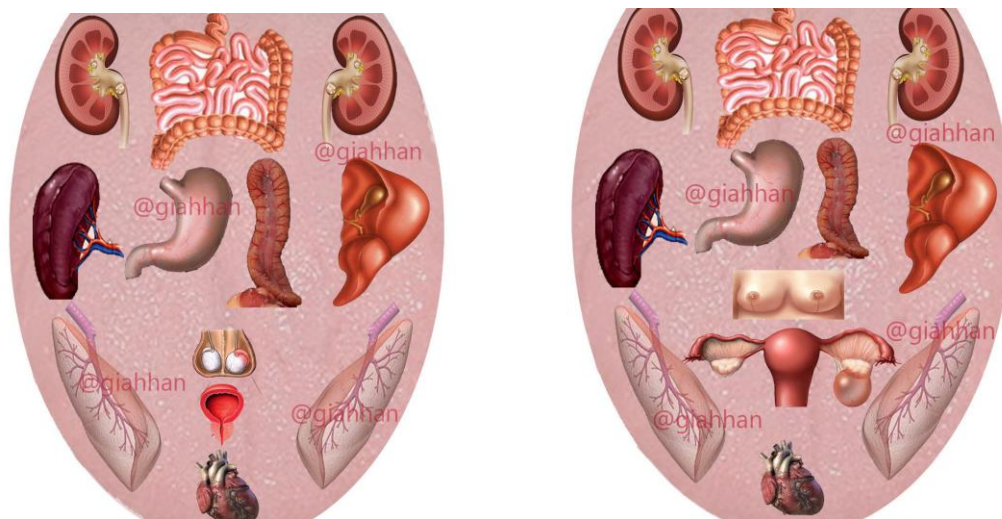
اولین کانال تخصصی آموزشی طب ایرانی اسلامی

❖ بطور مثال افرادی که دچار برگشت اسید معده و مری میباشند این ناحیه از زبانشان قرمز و با زرد شدن ماده بزاقی همراه میباشد. در واقع کوچک ترین تغییرات در این ناحیه نشان دهنده مشکلات گوارشی میباشد.

❖ کناره های زبان در مجاورت بخش مرکزی و بالاتر از ریه ها بیانگر عملکرد کبد و کیسه صفرا میباشد.

انتهای زبان

این بخش از زبان مربوط به کلیه ها میباشد و نشانگر بیماری های کلیوی است.



سایر قسمت های زبان به امید خدا در جلسات بعدی مورد بررسی قرار خواهد گرفت.

سربلند و پیروز باشید.

یاعلی

<https://telegram.me/joinchat/DXph7kDEs2ciiVGolhfpeg>

آموزشکده تخصصی طب ایرانی اسلامی

اولین آموزشکده تخصصی طب ایرانی اسلامی

به نام خدا

تدریس: شناخت بیماریها از روی زبان (زبان‌شناسی)

مدرس: خانم مهندس یخکشی

(مدرس طب سنتی و روشهای درمانی و گیاهان دارویی)

جلسه: سیزدهم



اولین کانال تخصصی آموزشی طب ایرانی اسلامی

با سلام خدمت تمامی هم میهنان عزیز:

در این جلسه نمونه ای از بیماران که از روی زبانشان به مشکلات ایشان پی برده شد توضیح خواهیم داد:

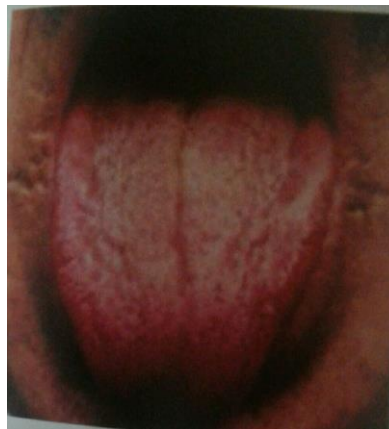
نمونه اول

نشانه های زبان فردی به شرح زیر: ﴿﴾

- بدنه زبان: قرمز تیره، در کناره ها قرمزتر
- شکل بدنه: نازک و در کناره ها کمی متورم، در مرکز و نوک آن وجود کمی شکاف
- پوشش زبان: نازک و سفید

❖ شرح حال: بدنه قرمز تیره زبان نشان دهنده گرم است، کناره های قرمزتر و نسبتاً متورم نیز نشان دهنده گرمای کبد میباشد. همچنین شکافهایی که از مرکز تا نوک زبان وجود دارد حاکی از گرمای کبد میباشد که به قلب منتقل شده و گرمای قلب را زیاد کرده است.

نکته: دقت داشته باشید اگر شکاف عمیق و باریک باشد و تا نوک زبان امتداد داشته باشد نشان دهنده ضعف سرشتی قلب میباشد.



شکل ۱: نمونه اول

نمونه دوم

نشانه های زبان فرد دوم به شرح زیر: ﴿﴾ ﴿﴾

- رنگ بدنه: ارغوانی مایل به آبی با خالهای قرمز کم رنگ
 - شکل بدنه: اثر دندانها روی زبان، کناره های زبان حالت دنداننه ای دارد.
 - پوشش زبان: خشک
- ❖ شرح حال: رنگ ارغوانی مایل به آبی بدنه زبان نشان دهنده سرما در داخل بدن میباشد. و همچنین گرفتگی جریان خون در رگها باعث میشود زبان به رنگ ارغوانی مایل به آبی درآید.
- خشکی پوشش زبان بعلت کمبود حرارت و گرما میباشد که نمیتواند مایعات را حرکت دهد.
- خالهای قرمز کم رنگ نشان دهنده سرمای داخلی میباشد.
- اثر دندانها بر روی زبان حاکی از ضعف عملکرد طحال میباشد.



شکل ۲: نمونه دوم

نمونه سوم

شرح نشانه های زبان فرد سوم با علائم زیر: ﴿﴾ ﴿﴾

- رنگ بدنه: قرمز، نوک زبان قرمز تر

اولین کانال تخصصی آموزشی طب ایرانی اسلامی

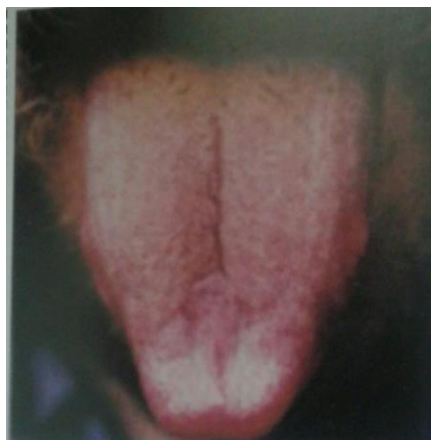
- شکل بدنه: نوک لوله شده و متورم

- پوشش زبان: زرد و خشک

❖ شرح حال: تمام علائم روی زبان فرد نشان دهنده گرمای داخلی میباشد که بدنه قرمز، خشک و پوشش زرد زبان این امر را اثبات میکند.

نوک قرمز و متورم زبان که به سمت بالا لوله شده به راحتی وجود گرما و آتش قلب را بیان میکند .

همچنین پوشش زرد و خشک زبان حاکی از گرمای داخلی بدن فرد میباشد که باعث بروز جوش های دردناک میشود.



شکل ۳: نمونه سوم

نمونه چهارم

نشانه های زبان فرد چهارم به شرح زیر: 📖 📖

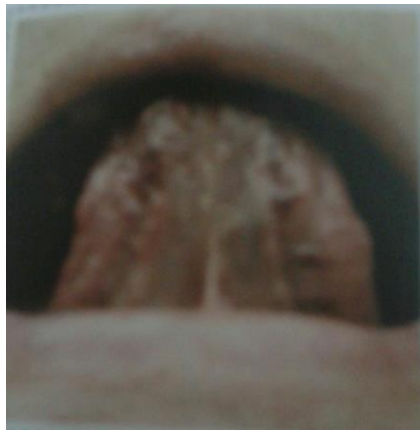
- رنگ بدنه: قرمز، با سیاه رگچه های کوچک ارغوانی

- شکل بدنه نازک

- پوشش زبان: فاقد پوشش

❖ شرح حال: بدنه قرمز زبان نشان دهنده گرمای داخلی بدن می باشد.

سیاهرگچه های کوچک ارغوانی زیر زبان نشان دهنده گرفتگی و غلظت خون میباشد.



شکل ۴: نمونه چهارم

نمونه پنجم

نشانه های زبان فرد پنجم به شرح زیر: ﴿﴾

- رنگ بدنه: نسبتاً رنگ پریده به ویژه در کناره ها
 - شکل بدنه: تورم مختصر در همه جا و اثر دندان در کناره های زبان
 - پوشش زبان: نرمال و نسبتاً چسبناک
- ❖ شرح حال: تورم با پوشش اندکی چسبناک نشان دهنده وجود سردی و بلغم در بدن فرد میباشد.



شکل ۵: نمونه پنجم

نمونه ششم

نشانه های زبان فرد ششم به شرح زیر: ﴿﴾

- رنگ بدنه زبان: قرمز، نوک زبان
- شکل بدنه: نسبتا سفت
- پوشش زبان: ضخیم و زرد و خشک
- رطوبت زبان: بسیار خشک

❖ شرح حال: زبان قرمز و نوک قرمزتر آن به همراه نقطه های قرمز نفوذ گرما در قلب را نشان میدهد و نشانگر

این است که استرس هیجانی موجب پدید آمدن این علایم شده که ممکن است فرد دچار تپش قلب

سفتی مختصر بدنه زبان، نشان دهنده این است که گرما به مایعات بدن آسیب زده و حتی موجب خشکی زبان شده است.

پوشش ضخیم و زرد و خشک زبان وجود گرما در معده و روده را نشان میدهد که ممکن است گرما، گرمای کاذب ناشی از یبوست نیز باشد.



شکل ۶: نمونه ششم

اولین کانال تخصصی آموزشی طب ایرانی اسلامی

حمد او از زبان چرا نکنیم؟

وصف او از دهان چرا نکنیم؟

نعمت جان به ما عطا فرمود...!

شکر او را به جان چرا نکنیم؟

و من الله توفیق

<https://telegram.me/joinchat/DXph7kDEs2ciiVGolhfpeg>

آموزشکده تخصصی طب ایرانی اسلامی

اولین آموزشکده تخصصی طب ایرانی اسلامی