

wikiAzmoon  
wikiazmoon.ir

336

C

نام  
نام خانوادگی  
محل امضاء



336C

صبح پنج‌شنبه  
۹۱/۱۱/۱۹



جمهوری اسلامی ایران  
وزارت علوم، تحقیقات و فناوری  
سازمان سنجش آموزش کشور

اگر دانشگاه اصلاح شود مملکت اصلاح می‌شود.  
امام خمینی (ره)

**آزمون ورودی دوره‌های کارشناسی ارشد ناپیوسته داخل - سال ۱۳۹۲**

**مهندسی کشاورزی - توسعه روستایی - کد ۱۳۲۵**

مدت پاسخگویی: ۱۵۰ دقیقه

تعداد سؤال: ۱۸۰

عنوان مواد امتحانی، تعداد و شماره سؤالات

| ردیف | مواد امتحانی                 | تعداد سؤال | از شماره | تا شماره |
|------|------------------------------|------------|----------|----------|
| ۱    | زبان عمومی و تخصصی           | ۴۰         | ۱        | ۳۰       |
| ۲    | اقتصاد کشاورزی و منابع طبیعی | ۴۰         | ۳۱       | ۶۰       |
| ۳    | مدیریت و تعاون روستایی       | ۴۰         | ۶۱       | ۹۰       |
| ۴    | ترویج و آموزش کشاورزی        | ۴۰         | ۹۱       | ۱۲۰      |
| ۵    | جامعه‌شناسی روستایی          | ۴۰         | ۱۲۱      | ۱۵۰      |
| ۶    | روان‌شناسی اجتماعی           | ۴۰         | ۱۵۱      | ۱۸۰      |

بهمن ماه سال ۱۳۹۱

استفاده از ماشین حساب مجاز نمی‌باشد.

**Part A: Vocabulary**

**Directions:** Choose the word or phrase (1), (2), (3), or (4) that best completes each sentence. Then mark the correct choice on your answer sheet.

- 1- He is a woman of ----- who has never abandoned his principles for the sake of making money.  
1) utility                      2) integrity                      3) treaty                      4) acrimony
- 2- The loud sound of the radiator as it released steam became an increasingly annoying -----.  
1) interval                      2) perception                      3) zenith                      4) distraction
- 3- Jackson's poor typing skills were a ----- to finding employment at the nearby office complex.  
1) hindrance                      2) supplement                      3) confirmation                      4) versatility
- 4- The judge dismissed the extraneous evidence because it was not ----- to the trial.  
1) obedient                      2) treacherous                      3) pertinent                      4) vulnerable
- 5- Because biology is such a ----- subject, it is subdivided into separate branches for convenience of study.  
1) deficient                      2) consistent                      3) broad                      4) mutual
- 6- In addition, physicians may have difficulty in deciding that an illness can be ----- the job. Many industrial diseases mimic sickness from other causes.  
1) attributed to                      2) precluded from                      3) refrained from                      4) exposed to
- 7- **Mechanics** was one of the most highly developed sciences ----- in the Middle Ages.  
1) extracted                      2) persisted                      3) resolved                      4) pursued
- 8- In the absence of death from other causes, all members of a population may exist in their environment until the ----- of **senescence**, which will cause a decline in the ability of individuals to survive.  
1) ratio                      2) onset                      3) core                      4) output
- 9- Before the invention and diffusion of writing, translation was ----- and oral; persons professionally specializing in such work were called interpreters.  
1) subsequent                      2) unilateral                      3) eventual                      4) instantaneous
- 10- Public attitudes toward business regulation are somewhat -----; most people resent intrusive government rules, yet they expect government to prevent businesses from defrauding or endangering them.  
1) cogent                      2) emotional                      3) ambiguous                      4) indifferent

**Part B: Cloze Test**

**Directions:** Read the following passage and decide which choice (1), (2), (3), or (4) best fits each space. Then mark the correct choice on your answer sheet.

The variety of successful dietary strategies (11) ----- by traditionally living populations provides an important perspective on the ongoing debate about how high-protein, low-carbohydrate regimens such as the Atkins diet compare with (12) ----- underscore complex carbohydrates and fat restriction. The fact that both these schemes produce weight loss is not surprising. (13) ----- both help people shed pounds through the same basic mechanism: (14) ----- major sources of calories. When you create an energy deficit—that is, when you consume fewer calories (15) -----—your body begins burning its fat stores and you lose weight.

- 11- 1) employed                      2) are employed                      3) is employed                      4) then employed
- 12- 1) those that                      2) the ones they                      3) that which                      4) they
- 13- 1) in fact                      2) although                      3) likewise                      4) because
- 14- 1) limit                      2) limiting                      3) which limit                      4) with limiting
- 15- 1) are expended                      2) that they are expended                      3) than you expend                      4) to expend

### Part C. Reading Comprehension

**Directions:** Read the following three passages and choose the best choice (1), (2), (3) or (4). Then mark it on your answer sheet.

#### **PASSAGE 1**

Participatory rural appraisal (PRA) is an approach used by non-governmental organizations (NGOs) and other agencies involved in international development. The approach aims to incorporate the knowledge and opinions of rural people in the planning and management of development projects and programmes. Hundreds of participatory techniques and tools have been described in a variety of books and newsletters, or taught at training courses around the world. These techniques can be divided into four categories: Group dynamics, e.g. learning contracts, role reversals, feedback sessions; Sampling, e.g. transect walks, wealth ranking, social mapping; Interviewing, e.g. focus group discussions, semi-structured interviews, triangulation; Visualization e.g. venn diagrams, matrix scoring, timelines. To ensure that people are not excluded from participation, these techniques avoid writing wherever possible, relying instead on the tools of oral communication like pictures, symbols, physical objects and group memory. Efforts are made in many projects, however, to build a bridge to formal literacy; for example by teaching people how to sign their names or recognize their signatures. A key idea that has accompanied the development of PRA techniques is that of 'new professionalism'. The central thrusts of the [new] paradigm are decentralization and empowerment. Decentralization means that resources and discretion are devolved, turning back the inward and upward flows of resources and people. Empowerment means that people, especially poorer people, are enabled to take more control over their lives, and secure a better livelihood with ownership and control of productive assets as one key element. Decentralization and empowerment enable local people to exploit the diverse complexities of their own conditions, and to adapt to rapid change. To be an external agent of change within this discipline implies two-way learning. Development agents learn to both appreciate and lever the power of oral culture and the transformations that are possible within it.

#### **16. The passage mentions that.....**

1. poorer people should learn to take control of their lives
2. the upward flow of rural resources can turn back suddenly
3. decentralisation is part of the new professionalism in PRA
4. new paradigms take advantage of important central thrusts

#### **17. We understand from the passage that.....**

1. PRA may deal with completely illiterate people
2. productive assets are not related to ownership rights
3. oral communication is often done through symbols
4. rural projects are possible only through rural participation

#### **18. The passage points to the fact that.....**

1. empowerment may even to the complexities of rural life
2. NGOs are concerned with developing formal literacy skills
3. venn diagrams are developed through matrix scoring
4. oral culture is not regarded as blocking PRA strategists

**19. It is stated in the passage that.....**

1. empowerment means better control by NGOs
2. triangulation is a PRA technique
3. NGOs depend heavily on RPA strategies
4. rural sampling led to development of PRA

**20. The word 'devolve' in the passage (underlined) is best related to.....**

- |                |               |
|----------------|---------------|
| 1. 'set aside' | 2. 'learn'    |
| 3. 'transfer'  | 4. 'take off' |

**PASSAGE 2**

Community-led Total Sanitation (CLTS) is an innovative methodology for mobilising communities to completely eliminate open defecation (OD). Communities are facilitated to conduct their own appraisal and analysis of open defecation (OD) and take their own action to become ODF (open defecation free). At the heart of CLTS lies the recognition that merely providing toilets does not guarantee their use, nor result in improved sanitation and hygiene. Earlier approaches to sanitation prescribed high initial standards and offered subsidies as an incentive. But this often led to uneven adoption, problems with long-term sustainability and only partial use. Open defecation and the cycle of fecal–oral contamination continued to spread disease. In contrast, CLTS focuses on the behavioural change needed to ensure real and sustainable improvements – investing in community mobilisation instead of hardware, and shifting the focus from toilet construction for individual households to the creation of “open defecation-free” villages. By raising awareness that as long as even a minority continues to defecate in the open everyone is at risk of disease, CLTS triggers the community’s desire for change, propels them into action and encourages innovation, mutual support and appropriate local solutions, thus leading to greater ownership and sustainability. CLTS was pioneered by Kamal Kar together with VERC (Village Education Resource Centre), a partner of WaterAid Bangladesh, in 2000. Kar, who had years of experience in participatory approaches in a range of development projects, succeeded in persuading the local NGO to stop top-down toilet construction. He advocated change in institutional attitude and the need to draw on intense local mobilisation and facilitation to enable villagers to analyse their sanitation and waste situation and bring about collective decision-making to stop open defecation.

**21. The passage mentions that.....**

1. only a small minority defecates in the open in rural areas
2. CLTS supports creation of “open defecation-free” villages
3. ODF communities occasionally develop OD facilities
4. CLTS brings technological innovation to rural communities

**22. The passage points to the fact that.....**

1. collective decision-making is essential to CLTS
2. behavioural changes ensure better awareness
3. there were few individual toilets in Bangladeshi villages
4. fecal–oral contamination can stop through OD methods

**23. According to the passage, in Bangladesh, prior to 2000.....**

1. village NGOs worked with Village Education Resource Centres
2. there was no waste sanitation to prevent spread of disease
3. villagers were not locally mobilised for toilet construction
4. WaterAid Bangladesh was responsible for making toilets

**24. We best understand from the passage that.....**

- 1.uneven ODF systems are not sustainable
2. rural CLTS toilets can guarantee hygiene
3. CLTS mobilises communities through OD
4. offering subsidies is not a CLTS strategy

**25. The word 'appraisal' in the passage (underlined) is closest to.....**

- |                    |                 |
|--------------------|-----------------|
| 1. 'employment'    | 2. 'evaluation' |
| 3. 'comprehension' | 4. 'investment' |

**PASSAGE 3**

Participatory development (PD) has taken a variety of forms since it emerged in the 1970s, when it was introduced as an important part of the "basic needs approach" to development. Research conducted by several development agencies (World Bank, CIDA, IRDP) suggests that there are many benefits to be gained through the use of PD. These studies suggest that while PD projects may have high start up costs, they are more sustainable in the long run. These studies also found that PD projects are better at addressing local needs and are generally more relevant to local populations than traditional development projects. When compared with traditional forms of development, PD is sometimes criticized for being slow. A project may take longer if one has to engage, work and come to a consensus with local communities, than if one did not have to do these things. PD may also have higher start up costs than traditional development. In addition, PD is criticized for reaching a smaller population than traditional development. Community dialogue and augmentation may initially involve only a few individuals, whereas dropped food aid reaches hundreds of people. More radical development thinkers have put several criticisms forward. PD projects have been accused of treating communities as if everyone in them is the same. This issue has been raised most specifically with regard to gender. Critics suggest that while many organizations acknowledge the importance of including women in PD projects, the history of success has been limited. This may be because PD projects seek to address women's immediate needs without addressing underlying aspects of gender subordination such as the unequal division of reproductive labour, restrictions on female mobility, domestic violence and women's lack of autonomy.

**26. We can understand from the passage that.....**

1. every problem is treated with nearly the same approach in PD communities
2. PD has replaced traditional development plans in developed countries
3. PD projects are not, in fact, concerned with serious rural problems
4. traditional development projects may not depend on the locals' agreement

27. The writer of the passage seems (best) to.....

1. argue PD is exploited by development agencies
2. be strongly supportive of PD strategies
3. be basically critical of PD projects
4. appreciate the universality of PD

28. The passage points to the fact that.....

1. PD projects are quite expensive to begin
2. some local populations reject PD projects
3. PD is designed only for small communities
4. rural gender issues can be resolved through PD

29. According to the passage.....

1. women's lack of autonomy leads to domestic violence
2. PD is, in fact, the same as community dialogue
3. PD strategies do not apply to women
4. dropped food aid is not a PD strategy

30. The word 'address' in the passage (underlined) is best related to.....

1. 'find'
2. 'deal with'
3. 'solve'
4. 'set off'

اقتصاد کشاورزی و منابع طبیعی

۳۱- در کوتاه مدت یک واحد تولیدی، تولید نخواهد کرد اگر:

- (۱) قیمت پایین‌تر از درآمد نهایی باشد.
- (۲) قیمت پایین‌تر از هزینه متوسط کل باشد.
- (۳) سود کمتر از هزینه متوسط ثابت باشد.
- (۴) قیمت پایین‌تر از حداقل هزینه متغیر متوسط باشد.

۳۲- نرخ نهایی جانشینی نرخي است که:

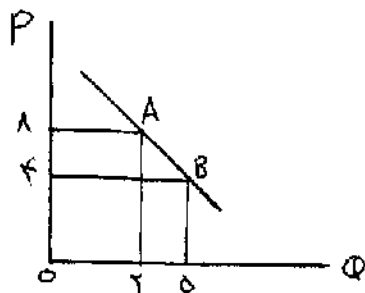
- (۱) یک نهاد جانشینی نهاد دیگر می‌شود به طوری که تولید ثابت باشد.
- (۲) یک کالا جانشین کالایی دیگر می‌شود به طوری که مطلوبیت ثابت باشد.
- (۳) یک محصول جانشین محصول دیگر می‌شود به طوری که مقدار نهاد ثابت باشد.
- (۴) یک نهاد جانشین، جانشین یک محصول می‌شود به طوری که مقادیر نهاد و محصول ثابت باشد.

۳۳- تولید نهایی از نسبت ..... به دست می‌آید.

- (۱) محصول به نهاد
- (۲) تغییرات محصول به تغییرات نهاد
- (۳) تغییرات قیمت محصول به تغییرات قیمت نهاد
- (۴) درصد تغییرات محصول به درصد تغییرات نهاد

۳۴- اگر منحنی تقاضای محصولی به صورت روبه‌رو باشد، کدام یک از موارد زیر در آن صدق می‌کند؟

- (۱) کشش تقاضا در نقطه A دو برابر نقطه B است.
- (۲) کشش تقاضا در نقطه A چهار برابر نقطه B است.
- (۳) کشش تقاضا در نقطه A پنج برابر نقطه B است.
- (۴) کشش تقاضا در نقطه A با کشش تقاضا در نقطه B برابر است.



- ۳۵- اگر  $VMP_{X_1}$  و  $VMP_{X_2}$  بیانگر ارزش تولید نهایی نهاده‌های  $X_1$  و  $X_2$  باشد و  $P_{X_1}$  و  $P_{X_2}$  نشان دهنده قیمت نهاده‌های مذکور باشد، آنگاه کدام یک از روابط زیر رابطه خط مقیاس را نشان می‌دهد؟
- (۱)  $(\frac{VMP_{X_1}}{P_{X_1}})(\frac{VMP_{X_2}}{P_{X_2}}) = 1$
  - (۲)  $\frac{VMP_{X_1}}{P_{X_2}} = \frac{VMP_{X_2}}{P_{X_1}}$
  - (۳)  $(VMP_{X_1})(VMP_{X_2}) = (P_{X_1})(P_{X_2})$
  - (۴)  $(VMP_{X_1})(P_{X_2}) = (VMP_{X_2})(P_{X_1})$
- ۳۶- قیمت هر کیلو سیب زمینی در بازار چگونه تعیین می‌شود؟
- (۱) توسط تولیدکنندگان
  - (۲) توسط مصرف کنندگان
  - (۳) از تلاقی منحنی‌های عرضه و تقاضا
  - (۴) توسط میدان داران بازار و ترمه‌بار
- ۳۷- اگر قیمت‌های سال جاری برابر سال پایه باشد؟
- (۱) هر دو شاخص برای سال جاری برابر و بزرگتر از ۱۰۰ است.
  - (۲) هر دو شاخص برای سال جاری برابر ۱۰۰ است.
  - (۳) شاخص پایه برای سال جاری برابر ۱۰۰ است.
  - (۴) شاخص لاسپرز برای سال جاری برابر ۱۰۰ است.
- ۳۸- چرا معنی  $MC$  منحنی  $ATC$  را در سطح بیشتری از محصول نسبت به  $AVC$  قطع می‌کند؟
- (۱) صعودی بودن منحنی  $MC$
  - (۲) وجود قانون بازده نزولی
  - (۳) وجود هزینه ثابت
  - (۴) افزایش تولید
- ۳۹- در فرایند تولید، بلند مدت چه زمانی است؟
- (۱) قیمت عوامل تولید ثابت باشد.
  - (۲) بیشتر از مدت زمان معین باشد.
  - (۳) تفاوت هزینه ..... با هزینه ..... همواره مقدار ثابتی می‌باشد.
  - (۴) همه عوامل تولید متغیر باشند.
- ۴۰- (۱) کل - متغیر (۲) کل - ثابت (۳) متغیر - ثابت (۴) کل متوسط - متغیر متوسط
- ۴۱- اگر هزینه متغیر متوسط بنگاهی مساوی صفر باشد در این صورت بنگاه:
- (۱) در حد مطلوب فعالیت می‌کند.
  - (۲) سود خود را حداکثر کرده است.
  - (۳) تولید را متوقف کرده است.
  - (۴) هزینه را حداقل کرده است.
- ۴۲- کالای  $X$  زمانی کالای پست است که:
- (۱) با افزایش درآمد خانوار از مصرف آن کاهش یابد.
  - (۲) با افزایش درآمد خانوار مصرف آن افزایش یابد.
  - (۳) با کاهش درآمد خانوار مصرف آن کاهش یابد.
  - (۴) با افزایش قیمت آن تولید آن نیز تغییر نماید.
- ۴۳- در تصمیم گیری‌های اقتصادی، منظور از نهادگرایی چیست؟
- (۱) توجه به محدودیت‌های منابع تولیدی است.
  - (۲) توجه به نهایت نیاز جامعه تولیدی است.
  - (۳) تأمین و پاسخگویی به تعدادی از نیازهای جامعه تولیدی است.
  - (۴) توجه به فایده و هزینه آخرین واحدی است که تولید و یا مصرف می‌شود.
- ۴۴- کدام یک از گزینه‌های زیر مفهوم جمله زیر را می‌رساند؟ «با افزایش کلیه عوامل تولید، مقدار تولید به نسبت کمتری افزایش یابد.»
- (۱) بازده تولید نسبت به مقیاس صعودی است.
  - (۲) بازده تولید نسبت به مقیاس ثابت است.
  - (۳) بازده تولید نسبت به مقیاس فزاینده است.
  - (۴) بازده تولید نسبت به مقیاس نزولی است.
- ۴۵- اگر تابع تولیدی به صورت  $Y = 5\sqrt{X_1 X_2}$  باشد که در آن  $Y$  مقدار محصول و  $X_1$  و  $X_2$  مقادیر دو نهاده را نشان دهد، کشش‌های تولید  $X_1$  و  $X_2$  چه وضعیتی نسبت به هم دارند؟
- (۱) کشش‌های تولیدی  $X_1$  و  $X_2$  باهم برابرند.
  - (۲) کشش تولید  $X_1$  بزرگتر از  $X_2$  است.
  - (۳) کشش تولید  $X_1$  کوچکتر از  $X_2$  است.
  - (۴) کشش تولیدی  $X_1$  برابر بی‌نهایت است.
- ۴۶- در صورتی که فرض گردد قیمت انگور در مغازه خرده فروشی هر کیلو برابر ۱۲۰۰۰ ریال باشد در حالی که کشاورز فقط ۷۰۰۰ ریال برای هر کیلو دریافت کرده باشد حاشیه بازاربایی چند درصد خواهد شد؟
- (۱) ۴۱/۶۶ (۲) ۵۰ (۳) ۵۸/۳۳ (۴) ۱۷۱/۴۲



- ۴۷- در شرکت‌های سهامی زراعی:
- ۱) استقلال مزارع بیشتر شده ولی از مزایای مدیریتی نمی‌توانند بهره‌مند گردند.
  - ۲) استقلال مزارع از بین می‌رود و شرکت به صورت یک مزرعه بزرگ در می‌آید.
  - ۳) استقلال مزارع بیشتر می‌گردد و شرکت به صورت یک مزرعه بزرگ در می‌آید.
  - ۴) مزارع به صورت یک مزرعه بزرگ در آمده و می‌توانند از مزایای مدیریتی بهره‌مند گردند.
- ۴۸- هزینه اولیه یک دارایی برابر ۹۰۰,۰۰۰ ریال و عمر مفید آن ۵ سال و ارزش آن پس از عمر مفید ۷۰,۰۰۰ ریال است. استهلاك سال اول و ارزش دفتری آن پس از استهلاك در سال دوم به ترتیب چقدر است؟
- ۱) ۱۶۶,۰۰۰ ریال، ۱۶۶,۰۰۰ ریال
  - ۲) ۱۶۶,۰۰۰ ریال، ۵۶۸,۰۰۰ ریال
  - ۳) ۷۳۴,۰۰۰ ریال، ۵۶۸,۰۰۰ ریال
  - ۴) ۱۶۶,۰۰۰ ریال، ۷۳۴,۰۰۰ ریال
- ۴۹- تثبیت خاک برای جلوگیری از فرسایش و خصوصی‌سازی به ترتیب جزء کدام یک از سیاست‌های کشاورزی است؟
- ۱) سیاست‌های بنیادی - حمایتی
  - ۲) سیاست‌های بازاریابی - حمایتی
  - ۳) سیاست‌های حمایتی - بنیادی
  - ۴) سیاست‌های حمایتی - بازاریابی
- ۵۰- دو کالا را جانشین می‌گویند وقتی که .....
- ۱) دو کالا با هم مصرف شوند.
  - ۲) کشش قیمتی متقاطع آن‌ها مثبت باشد.
  - ۳) کشش درآمدی هر دو کالا مثبت باشد.
  - ۴) کشش قیمتی متقاطع آن‌ها منفی باشد.
- ۵۱- کدام یک از عوامل زیر باعث افزایش کرانه شدت زمین می‌شود؟
- ۱) کاهش قیمت نهاده
  - ۲) افزایش قیمت نهاده
  - ۳) کاهش قیمت محصول
  - ۴) وجود مالکیت عمومی
- ۵۲- در مورد محصولات نوآم، کدام یک از عوامل زیر می‌تواند نسبت دو محصول را تغییر دهد؟
- ۱) تغییر تکنولوژی
  - ۲) تغییر قیمت‌های نهاده‌ها
  - ۳) تغییر قیمت‌های محصولات
  - ۴) تغییر مقدار نهاده‌های مصرف شده در تولید دو محصول
- ۵۳- کدام یک از رهیافت‌های کاهش آلودگی محیط زیست از کارایی و تأثیر کمتری برخوردار است؟
- ۱) رهیافت مبتنی بر جریمه
  - ۲) رهیافت مبتنی بر مالیات
  - ۳) رهیافت مبتنی بر کنترل و نظارت
  - ۴) رهیافت مبتنی بر مبادله مجوزهای قابل فروش
- ۵۴- در بهره‌برداری از یک منبع تجدید شونده کدام یک از نظام‌های بهره‌برداری منجر به برداشت کمتر از منبع می‌شود؟
- ۱) دیدگاه بیولوژیست‌ها
  - ۲) دسترسی آزاد
  - ۳) اشتراکی
  - ۴) خصوصی
- ۵۵- در بهره‌برداری اقتصادی از جنگل هر چه نرخ بهره یا نرخ تنزیل .....
- ۱) کاهش - کوتاهتر
  - ۲) افزایش - بلندتر
  - ۳) افزایش - کوتاهتر
  - ۴) این دو ارتباطی با هم ندارند.
- ۵۶- حد بهینه بهره‌برداری از منابع تجدیدپذیر جایی است که:
- ۱) تولید نهایی حداکثر گردد.
  - ۲) حداکثر سود عاید جامعه گردد.
  - ۳) نرخ جایگزینی بزرگتر از نرخ برداشت از منابع باشد.
  - ۴) نرخ جایگزینی برابر نرخ برداشت از منابع باشد.
- ۵۷- مقدار مصرف آب در بخش‌های مختلف اقتصادی چگونه است؟
- ۱) کشاورزی < خدمات < صنعت
  - ۲) کشاورزی < خدمات < صنعت
  - ۳) کشاورزی < صنعت < خدمات
  - ۴) صنعت < خدمات < کشاورزی
- ۵۸- اگر کشش تولید نهاده X برابر ۰/۸ باشد، در صورتی که تولید متوسط برابر ۲/۵ باشد، آنگاه تولید نهایی معادل خواهد بود.
- ۱) ۰/۵
  - ۲) ۱/۵
  - ۳) ۲
  - ۴) ۲/۵
- ۵۹- کدام یک از عوامل زیر تقسیم ناپذیر است؟
- ۱) زمین
  - ۲) مدیریت
  - ۳) نیروی کار
  - ۴) نهاده‌های سرمایه‌ای
- ۶۰- اگر هدف حداکثر کردن تولید باشد در کدام نقطه این شرط برقرار است؟
- ۱)  $VMP_x = P_x$
  - ۲)  $MP_{x_1} = P_{x_1}$
  - ۳)  $MR = MC$
  - ۴)  $MP = 0$

- ۶۱- وظایف کدخدا معطوف به چه حیطه‌هایی از زندگی روستاییان می‌شود؟  
 (۱) امور انتظامی (۲) امور کشاورزی (۳) مسائل مختلف (۴) مسائل حقوقی و قضایی
- ۶۲- چه کسی اولین بار تحقیقات روستایی کاربردی را جایگزین بررسی‌های نظری نمود؟  
 (۱) گنت (۲) لویله (۳) راجرز (۴) دورکیم
- ۶۳- در دوره ساسانیان اداره امور ده بر عهده چه کسی بود؟  
 (۱) دهقان (۲) کدخدا (۳) دهیان (۴) شورای ده
- ۶۴- آون دهکده تعاونی را در کدام کشور ایجاد کرد؟  
 (۱) انگلیس (۲) فرانسه (۳) آلمان (۴) آمریکا
- ۶۵- نخستین قانون تعاونی ایران در چه سالی به تصویب رسید؟  
 (۱) ۱۳۳۲ (۲) ۱۳۳۸ (۳) ۱۳۴۱ (۴) ۱۳۴۶
- ۶۶- چه کسی حق درخواست تشکیل مجمع عمومی عادی را دارد؟  
 (۱) بازرسان (۲) وزارت تعاون (۳) اکثریت اعضای هیأت مدیره (۴) هر سه مورد
- ۶۷- ..... معتقد بود که توزیع باید به صورت نیمه دولتی انجام گیرد و مصرف تحت نظام و مقررات اجتماعی در آید.  
 (۱) ویلیام کیتنگ (۲) شارل فوریه (۳) سن سیمون (۴) لوئی بلان
- ۶۸- اگر یک مروج و تسهیلگر بخش تعاونی به دانش و اطلاعات تخصصی خود بیش از آیین‌نامه‌ها و مقررات سازمانی وفادار باشد، دارای چه ویژگی می‌باشد؟  
 (۱) علم‌گرا است. (۲) دارای توان رهبری است. (۳) دارای مدیریت غیررسمی است. (۴) دارای اخلاق حرفه‌ای است.
- ۶۹- قانون تعاون در مواد ۲۸ - ۲۶ تعاونی‌ها را به دو دسته ..... تقسیم می‌کند.  
 (۱) خدماتی و تولیدی (۲) تولیدی و توزیعی (۳) مشاوره‌ای و تولیدی (۴) تولیدی و اشتغال‌زا
- ۷۰- در مدیریت سازمانی، سلسله مراتب همراه با کدام یک از موارد زیر عجین می‌شود؟  
 (۱) پست سازمانی (۲) تعیین وظایف (۳) نقش و هدف سازمان (۴) واگذاری قدرت
- ۷۱- در یک تعاونی روستایی، مدیر عامل توسط چه مرجعی انتخاب می‌شود؟  
 (۱) اعضای هیأت مدیره (۲) اعضای تعاونی (۳) وزارت تعاون (۴) رییس هیأت مدیره
- ۷۲- نظریه مدیریت علمی اولین بار توسط چه کسی مطرح شد؟  
 (۱) وبر (۲) فایول (۳) تیلور (۴) هاثورن
- ۷۳- مهم‌ترین ویژگی نهضت تعاونی و اصل بنیادی تعاون کدام است؟  
 (۱) اصل اداره دموکراتیک (۲) اصل مشارکت اقتصادی اعضا (۳) اصل داوطلبانه بودن عضویت (۴) اصل خودمختاری و استقلال
- ۷۴- کدام یک از عبارات زیر درباره ماهیت شرکت تعاونی صحیح‌تر است؟  
 (۱) شرکت‌های تعاونی سرمایه محورند نه سهام محور  
 (۲) شرکت‌های تعاونی اقتصاد محورند نه اشتغال محور  
 (۳) شرکت‌های تعاونی اشتغال محورند نه سرمایه محور  
 (۴) شرکت‌های تعاونی به دلیل ماهیت، انسان محورند نه سرمایه محور
- ۷۵- اتحادیه بین‌المللی شرکت‌های تعاونی، کدام اصل را شرط عمده و اساسی تشکیل یک شرکت تعاونی دانسته است؟  
 (۱) اصل همیاری (۲) اصل خودیاری (۳) اصل دموکراسی (۴) اصل استقلال شرکت‌ها
- ۷۶- مدیریت واحدهای تولیدی و مصرفی در دهکده تعاونی آون چگونه بود؟  
 (۱) توسط مالکان منتخب (۲) توسط کارگران منتخب (۳) به صورت جمعی (۴) توسط شخص آون
- ۷۷- این که تمام اعضا باید به نسبت مساوی در اتخاذ تصمیم‌های شرکت تعاونی سهیم باشند، مربوط به کدام یک از اصول تعاونی را چدیدل است؟  
 (۱) عضویت آزاد و اختیاری (۲) اداره امور شرکت براساس دموکراسی (۳) حفظ بی‌غرضی در مسائل نژادی، مذهبی و سیاسی (۴) تقسیم مازاد و عواید شرکت به نسبت معاملات بین اعضا
- ۷۸- تشکیل اولین جلسه مجمع عمومی عادی و تعیین هیأت مدیره تعاونی از جمله وظایف چه کسانی است؟  
 (۱) اعضای تعاونی (۲) مدیر عامل تعاونی (۳) هیأت مدیره منتخب (۴) هیأت مؤسس تعاونی

- ۷۹- کدام یک از موارد زیر از اهداف اصلی بنیاد توسعه کارآفرینی و تعاون نیست؟  
 (۱) راهنمایی علمی و فنی برای تشکیل و اداره شرکت‌های تعاونی تولید، اعتبار و مصرف  
 (۲) شناسایی، توانمندسازی و سازماندهی کارجویان، سرمایه‌گذاران و کارآفرینان  
 (۳) تهیه و اجرای طرح‌ها و برنامه‌های جامع کسب و کار در حوزه‌های مختلف  
 (۴) شناسایی مزیت‌ها و فرصت‌های سرمایه‌گذاری در منطقه
- ۸۰- در ایجاد شرکت تعاونی مشاع، مشارکت حداقل چند نفر لازم بود؟  
 (۱) ۲ (۲) ۳ (۳) ۵ (۴) ۷
- ۸۱- درونداد، فرآیند، برونداد، محیط و بازخورد از ارکان کدام یک از انواع مدیریت هستند؟  
 (۱) علمی (۲) سیستمی (۳) اداری (۴) روابط انسانی
- ۸۲- اصل ۴۴ قانون اساسی، شرکت‌های تعاونی را به ..... گروه تقسیم می‌کند که عبارتند از: .....  
 (۱) سه: شرکت‌های تعاونی، تولیدی، توزیعی و خدماتی  
 (۲) سه: شرکت‌های تعاونی متعارف، سهامی عام و فراگیر ملی  
 (۳) چهار: سهامی عام، سهامی خاص، شرکت‌های اعتباری و روستایی  
 (۴) پنج: اعتبار، خدماتی، مسکن، کشاورزی، چند منظوره
- ۸۳- کدام مورد از وظایف و اختیارات هیأت مدیره تعاونی نمی‌باشد؟  
 (۱) انتخاب بازرس  
 (۲) اجرای اساسنامه  
 (۳) تهیه و تنظیم طرح‌ها و برنامه‌ها  
 (۴) تعیین و معرفی صاحبان امضای مجاز برای قراردادهای و اسناد تعهدآور
- ۸۴- اصل «یکی برای همه، همه برای یکی» توسط کدام صاحب‌نظر تعاونی مطرح شد؟  
 (۱) فوریه (۲) راجرز (۳) آون (۴) رایفایزن
- ۸۵- دهیار برای چند سال به سمت دهیاری منصوب می‌شود؟  
 (۱) ۱ (۲) ۲ (۳) ۳ (۴) ۴
- ۸۶- در شرکت تعاونی، رأی دادن چگونه است؟  
 (۱) هر کس فقط یک رأی دارد.  
 (۲) تعداد رأی تابع سهام فرد است.  
 (۳) افراد با سابقه، حق رأی بیشتری دارند.  
 (۴) همه موارد
- ۸۷- ..... فرآیندی است که فرد منتظر کمک دیگران نماند و برای بهبود وضع خویش اقدام نماید.  
 (۱) تعاونی (۲) تعاون (۳) خودیاری (۴) همیاری
- ۸۸- کدام پاسخ در مورد سهام شرکت تعاونی درست است؟  
 (۱) قابل انتقال نیست.  
 (۲) کل آن قابل انتقال است.  
 (۳) کمتر از ۱۰ درصد آن قابل انتقال است.  
 (۴) کمتر از ۲۰ درصد آن قابل انتقال است.
- ۸۹- انتخاب مجدد اعضای هیأت مدیره تعاونی برای چند دوره امکان‌پذیر است؟  
 (۱) ۱ (۲) ۲ (۳) ۳ (۴) ۴
- ۹۰- تعاونی‌های روستایی ایران که همراه با برنامه اصلاحات ارضی دهه ۱۳۴۰ تشکیل شد، از کدام نوع تعاونی هستند؟  
 (۱) یک منظوره (۲) بازتابی (۳) اعتباری (۴) تکمیلی

## ترویج و آموزش کشاورزی

- ۹۱- کدام یک از اهداف ترویج در راستای توسعه اقتصاد کشاورزی دانش بنیان قرار دارد؟  
 (۱) افزایش بهره‌وری مزارع  
 (۲) فراهم کردن شرایط یادگیری متقابل  
 (۳) تربیت انسان‌های نوآور و خلاق  
 (۴) ارائه خدمات پشتیبانی و حمایتی به کشاورزان
- ۹۲- اگر هدف توسعه، ایجاد تغییر در جوامع روستایی باشد، آموزش ارتباطات، آن را ..... خواهد کرد.  
 (۱) تعدیل (۲) تسریع (۳) تبدیل (۴) تثبیت
- ۹۳- رهبران افکار در جوامع روستایی در کدام یک از گروه‌های منحنی پذیرش نوآوری قرار گرفته و چند درصد از جامعه را تشکیل می‌دهند؟  
 (۱) نوآوران، ۲/۵ درصد  
 (۲) زودپذیران، ۱۳/۵ درصد  
 (۳) اکثریت زودپذیران، ۳۴ درصد  
 (۴) اکثریت زودپذیران، ۱۳/۵ درصد
- ۹۴- کسب کدام مورد غایت آموزش کشاورزی باید محسوب شود؟  
 (۱) بکارگیری دانش (۲) مشاهده محیط (۳) تفسیر اطلاعات (۴) دریافت داده‌ها

- ۹۵- براساس مخروط تجربه، اثر بخشی کدام یک از وسایل زیر از مدل‌های متحرک کم‌تر است؟  
(۱) ایک (۲) تلویزیون (۳) پروژکتور اورهد (۴) تابلوهای نمایشی
- ۹۶- ایجاد شرکت‌های خدمات مهندسی فنی و مشاوره‌های کشاورزی برای اشتغال فارغ التحصیلان کشاورزی در چه سالی تصویب شد؟  
(۱) ۱۳۸۰ (۲) ۱۳۸۳ (۳) ۱۳۸۵ (۴) ۱۳۸۷
- ۹۷- در آموزش کشاورزی به بزرگسالان، آموزشگر کدام مسئولیت را بر عهده دارد؟  
(۱) تسهیل امر یادگیری (۲) ارائه دانش مورد نیاز (۳) تغییر رفتار در ابعاد مختلف (۴) شناسایی استعدادها و توانایی‌های کشاورزان
- ۹۸- پیش فرض کدام رهیافت ترویجی، «تزییق منابع مالی و فنی و انسانی خارجی به محیط روستایی که نتایج عمرانی فوری به بار می‌آورد» می‌باشد؟  
(۱) رهیافت تسهیم هزینه (۲) رهیافت تخصصی تولید محصول (۳) رهیافت پروژه‌ای (۴) رهیافت توسعه نظام‌های زراعی
- ۹۹- در کدام کشور، مروجین به کشاورزان متوسط خدمات ارائه می‌دهند و کشاورزان معیشتی تحت پوشش خدمات بنگاه‌های خصوصی هستند؟  
(۱) چین (۲) برزیل (۳) کنیا (۴) هندوستان
- ۱۰۰- هدف اصلی‌تر ترویج کشاورزی کدام یک از موارد زیر است؟  
(۱) افزایش تولید محصولات (۲) نشر فناوری‌های جدید (۳) توانمندسازی کشاورزان (۴) شناسایی نیازهای کشاورزان
- ۱۰۱- مشکل عدم توجه به کل نظام زراعی در کدام رهیافت ترویج کشاورزی بیشتر مشهود و ملموس است؟  
(۱) تخصصی کالا (۲) توسعه نظام‌های زراعی (۳) ترویج کشاورزی مشارکتی (۴) ترویج کشاورزی متعارف
- ۱۰۲- در قرن حاضر، مهم‌ترین چالش ترویج کشاورزی، آموزش کشاورزان برای ..... است.  
(۱) مدیریت مزرعه (۲) توسعه پایدار (۳) کنترل آفات و بیماری‌ها (۴) کنترل تحولات کشاورزی
- ۱۰۳- کدام روش شامل شناسایی کشاورزانی است که روش‌ها، گرایش‌ها، طرز تفکر آنها به گونه‌ای مناسب‌تر از دیگران است؟  
(۱) کشاورز نمونه (۲) برگزاری مسابقات (۳) نمایش نتیجه‌ای (۴) نمایش طریقه‌ای
- ۱۰۴- فراگیری کدام دانش توسط فراگیران، راه سازگاری آنان را با شرایط بیشتر فراهم می‌سازد؟  
(۱) نظری (۲) عملی (۳) مهارتی (۴) شهودی
- ۱۰۵- در کدام روش آموزشی - ترویجی، تأکید بر روی یادگیری تک تک افراد از طریق عمل و تجربه می‌باشد؟  
(۱) پانل (۲) سمینار (۳) کارگاه (۴) سمپوزیوم
- ۱۰۶- کدام یک از موارد زیر به ویژگی نوآوران در پذیرش نوآوری اشاره ندارد؟  
(۱) توانایی مالی بالا (۲) ارتباط با مراکز تحقیقاتی (۳) تماس گسترده با خارج روستا (۴) پایبندی به ارزش‌های سنتی
- ۱۰۷- «یادگیری افراد از طریق شرکت دادن آنان در تهیه و اجرای برنامه‌های آموزشی و توأم با عمل آنان تحقق پذیر است.» این اصل جزو کدام یک از اصول زیر است؟  
(۱) کلی ترویج (۲) عمومی ترویج (۳) مکتب آموزشی ترویج (۴) ترویج در آموزش بزرگسالان روستایی
- ۱۰۸- در چه سالی ترویج کشاورزی رسماً در ایالات متحده شکل گرفت؟  
(۱) ۱۷۲۳ (۲) ۱۷۶۵ (۳) ۱۹۱۴ (۴) ۱۹۲۵
- ۱۰۹- کدام یک از شیوه‌های ارزشیابی ترویجی با هدف توانمندسازی زنان و مردان کشاورز صورت می‌گیرد؟  
(۱) ارزشیابی رسمی (۲) خود ارزشیابی (۳) ارزشیابی کاذب (۴) ارزشیابی مشارکتی
- ۱۱۰- کدام یک از روش‌های نیازسنجی آموزشی به «سیاحت روستایی» موسوم است؟  
(۱) قوم نگاری (۲) مشاهده مشارکتی (۳) پژوهش پیمایشی یا زمینه‌یاب (۴) ارزیابی مشارکتی روستایی
- ۱۱۱- در کشور تایلند کدام شکل از تشکل‌های زنان روستایی مورد توجه مسئولین بخش کشاورزی قرار گرفته و با استقبال زنان مواجه شده است؟  
(۱) انجمن زنان کشاورز (۲) باشگاه زنان روستایی (۳) گروه زنان تسهیل‌گر (۴) صندوق اعتباری خرد زنان
- ۱۱۲- عناصر مشترک با برنامه‌های نوین که ترویج کشاورزی را پدید می‌آورند، عبارتند از:  
(۱) دانشی که باید ترویج شود، مردمی که باید پذیرایی شوند، یک سازمان مرکزی ترویج، مروج یا فرد تماسی (۲) بررسی مشکلات کشاورزی و طبقه‌بندی آنها برای ارائه بازدیدکنندگان (۳) بررسی موقعیت موجود و تصمیم‌گیری برای انتخاب رهیافت مناسب (۴) بررسی موقعیت موجود و زمینه‌سازی برای اجرای فعالیت‌های کشاورزی

- ۱۱۳- در یک سازمان ترویج کشاورزی، کدام مورد جزو گروه ستادی نیستند؟  
 (۱) مدیران (۲) برنامه‌ریزان (۳) سیاست‌گذاران (۴) مروجان کشاورزی
- ۱۱۴- هزینه سرانه کشاورزان شرکت کرده در برنامه ترویجی در زیر مجموعه کدام یک از شاخص‌های نظارتی قرار می‌گیرند؟  
 (۱) درک (۲) تماس (۳) آزمون (۴) تماشایی
- ۱۱۵- در کدام یک از روش‌های نیازسنجی آموزشی، ارتباطات کلامی به حداقل رسیده و اولویت سنجی ایده‌ها صورت می‌گیرد؟  
 (۱) روش گروه اسمی (۲) روش دلفی (۳) روش گروهی غیر رسمی (۴) مصاحبه‌های گروهی متمرکز
- ۱۱۶- کدام یک از اصول ترویج به ایجاد حس تعلق کشاورزان به پروژه‌ها توجه ویژه‌ای دارد؟  
 (۱) اصل مشارکت (۲) اصل رضامندی (۳) اصل علائق و نیازها (۴) اصل تفسیر فرهنگی
- ۱۱۷- کدام عنصر برای بهینه‌سازی فعالیت‌ها در طول فرآیند یک برنامه آموزشی ترویج مورد استفاده قرار می‌گیرد؟  
 (۱) کسب اطلاعات (۲) ارزشیابی (۳) تجزیه و تحلیل (۴) طراحی
- ۱۱۸- کدام مرحله در الگوی ارزشیابی CIPP وجود دارد؟  
 (۱) ارزشیابی زمینه (۲) ارزشیابی معیار (۳) ارزشیابی پیامد (۴) ارزشیابی وضعیت مطلوب
- ۱۱۹- در کدام رهیافت ترویجی بر گزینش و به کارگیری کشاورزان و تماس برای انتقال اطلاعات به دیگران تأکید می‌شود؟  
 (۱) متعارف (۲) ترویج قراردادی (۳) ترویج مشارکتی (۴) آموزش و دیدار
- ۱۲۰- کدام یک از انواع آموزش‌های زیر براساس تجزیه و تحلیل شغلی صورت می‌گیرد؟  
 (۱) پودمانی (۲) مکاتباتی (۳) القایی (۴) ترویجی

### جامعه‌شناسی روستایی

- ۱۲۱- ارائه وام و توزیع کالاهای مصرفی از کارکردهای واقعی کدام یک از نهادهای زیر در جامعه روستایی می‌باشد؟  
 (۱) شرکت‌های سهامی زراعی (۲) شرکت‌های تعاونی روستایی (۳) واحدهای تعاونی تولید (۴) واحدهای سهامی زراعی
- ۱۲۲- دلیل مقاومت مردم در برابر تغییرات چیست؟  
 (۱) شیوه‌های موجود را برتر می‌دانند.  
 (۲) از شیوه‌های جدید و رویه‌های نو بیم دارند.  
 (۳) منافع خود را در روش‌هایی جستجو می‌کنند که دوستشان دارند.  
 (۴) هر سه مورد
- ۱۲۳- در کدام یک از راهبردهای زیر، به خود اتکایی و ایجاد واحدهای فرهنگی و اقتصادی مبتنی بر تعاون و خودیاری داوطلبانه تأکید می‌شود؟  
 (۱) روستا - شهر (۲) اسکان نابیره (۳) نیازهای اساسی (۴) مبتنی بر بازار آزاد
- ۱۲۴- کدام یک از جملات زیر در مورد ریخت‌شناسی روستاها صحیح است؟  
 (۱) روستاهایی با میدان مرکزی بیشتر در آلمان و فرانسه دیده می‌شود.  
 (۲) روستاهای ستاره‌ای شکل بیشتر در کشورهای آفریقایی دیده می‌شود.  
 (۳) دهات با مسکن منظم، شکل غالب سکونت‌گاه‌های روستایی در ایران است.  
 (۴) روستاهایی با میدان مرکزی، بیشتر در کشورهای آفریقایی دیده می‌شود.
- ۱۲۵- ..... کسی است که پرورش نخل را بر عهده داشت و پس از برداشت محصول، سهمی معادل یک چهارم را به ارباب می‌داد.  
 (۱) باغبان (۲) غرزی (۳) سهم بر (۴) خراس
- ۱۲۶- "اقطاع" چیست؟  
 (۱) نوعی سیستم زمین داری دولتی است که تنها در انحصار حکومت است.  
 (۲) زمین‌هایی است که اختصاص به نهادهای مذهبی دارد و از مالیات معاف است.  
 (۳) اراضی واگذار شده به رهبران ایلات و نمایندگان دولت در بلاد مختلف است.  
 (۴) نوعی نظام زمین داری ارباب رعیتی است که در آن محصول به نسبت عوامل تولید، بین مالک و زارع تقسیم می‌شود.
- ۱۲۷- مهمترین عامل (عوامل) تأثیر گذار بر تراکم و تفرق روستاها به‌ویژه در ایران کدام است؟  
 (۱) امنیت (۲) آب (۳) مالکیت (۴) هر سه مورد

- ۱۲۸- کدام یک از جملات زیر در مورد تله محرومیت صحیح است؟  
 (۱) دارای پنج بعد است و از طرف چمبرز مطرح شده است.  
 (۲) دارای پنج بعد است و از طرف اوکلی مطرح شده است.  
 (۳) دارای شش بعد است و از طرف چمبرز مطرح شده است.  
 (۴) دارای شش بعد است و از طرف اوکلی مطرح شده است.
- ۱۲۹- در اندیشه کدام یک از جامعه‌شناسان، محور اصلی بیان تکامل اجتماعی، چگونگی مناسبات تولید بوده است؟  
 (۱) امیل دور کیه (۲) اگوست کنت (۳) کارل مارکس (۴) هربرت اسپنسر
- ۱۳۰- کدام یک از نظام‌های بهره‌برداری با هدف پنهانی «کنترل اقتصادی- اجتماعی روستاها توسط دولت» قبل از پیروزی انقلاب اسلامی گسترش یافت؟  
 (۱) شرکت‌های تعاونی مشاع (۲) شرکت‌های تعاونی تولید  
 (۳) شرکت‌های کشت و صنعت (۴) شرکت‌های سهامی زراعی
- ۱۳۱- کدام یک از موارد زیر، جزو مولفه‌های سرمایه اجتماعی نیست؟  
 (۱) انسجام اجتماعی (۲) اعتماد اجتماعی (۳) مشارکت اجتماعی (۴) تحرک اجتماعی
- ۱۳۲- قانون تشکیل تعاونی‌های تولید در چه سالی تصویب شد؟  
 (۱) ۱۳۴۲ (۲) ۱۳۴۷ (۳) ۱۳۴۹ (۴) ۱۳۵۱
- ۱۳۳- کدام یک از گروه‌های اجتماعی زیر در روستاها تحرک مکانی بیشتری دارند؟  
 (۱) رعایا (۲) نسق داران (۳) خرده مالکان (۴) خوش نشینان
- ۱۳۴- در دوره قبل از اصلاحات ارضی بعد از بزرگ مالکی مهمترین شکل مالکیت زمین در ایران کدام اراضی بود؟  
 (۱) دولتی (۲) قبیله‌ای (۳) وقفی (۴) سلطنتی
- ۱۳۵- تجدید میزان مالکیت فردی مالکان به یک ده شش دانگ در کدام مرحله از اصلاحات ارضی مورد توجه قرار گرفت؟  
 (۱) مرحله اول (۲) مرحله دوم (۳) مرحله سوم (۴) همه موارد
- ۱۳۶- کدام عبارت در مورد "نسق" نادرست است؟  
 (۱) نسق، فوق قدرتمندی مالک است.  
 (۲) نسق، نوعی حق تصرف عرفی است.  
 (۳) نسق، مبنای مناسبی برای تعامل اجتماعی است.  
 (۴) نسق، حق زارع نسبت به زمین و کشت روی آن است.
- ۱۳۷- در هرم قدرت جامعه روستایی کدام گروه از قدرت بیشتری برخوردار بوده است؟  
 (۱) داروغه (۲) مباشر (۳) دشتبان (۴) کدخدای
- ۱۳۸- در کدام یک از مراحل رشد اقتصادی «روستو» انتقال نیروی مازاد از بخش کشاورزی به بخش صنعت صورت می‌پذیرد؟  
 (۱) بلوغ (۲) قبل از خیز (۳) مصرف انبوه (۴) خیز اقتصادی
- ۱۳۹- کدام یک از جملات زیر در مورد تعاونی‌های مشاع صحیح است؟  
 (۱) حق تقسیم زمین بین اعضا محفوظ است.  
 (۲) حق تصمیم‌گیری با هیئت‌های هفت نفره است.  
 (۳) مدیریت و کنترل به طور مساوی توسط همه اعضا انجام می‌گیرد.  
 (۴) تقسیم زمین بین اعضا پس از کسر هزینه‌های مشاع، به نسبت نسق هر کشاورز است.
- ۱۴۰- از دیدگاه گونه‌شناسی مساکن روستایی، در کدام روستاها، مساکن به صورت محله‌های مختلف و با فاصله از هم بنا شده‌اند؟  
 (۱) روستاهای پراکنده (۲) روستاهای خطی  
 (۳) روستاهای دارای برج (۴) روستاهای مجتمع قلعه‌ای شکل
- ۱۴۱- کدام مورد جزو ویژگی‌های جامعه روستایی نیست؟  
 (۱) کنترل اجتماعی شدید (۲) فاصله و شکاف طبقاتی کمتر  
 (۳) انسجام اجتماعی بالا (۴) الگوی رهبری بر مبنای توانمندی تخصصی
- ۱۴۲- در بنه، زمین هر واحد در ابتدای سال بر اساس چه شیوه‌ای تعیین می‌شود؟  
 (۱) نظر ارباب (۲) قرعه‌کشی (۳) اختیارات مباشر (۴) نظر بزرگ‌تر یا کشاورز
- ۱۴۳- واژه تکنوکرات‌های روستایی به چه کسانی اطلاق می‌گردد؟  
 (۱) مروجان (۲) رهبران اجتماعی (۳) رهبران فنی (۴) کلبه رهبران روستایی
- ۱۴۴- سازمانی که مسئولیت اجرای قوانین ارضی را در اوایل انقلاب به عهده داشت چه نام داشت؟  
 (۱) سازمان امور ارضی (۲) هیئت‌های هفت نفره (۳) سازمان تعاون روستایی (۴) سازمان جهاد سزندگی
- ۱۴۵- شکل مسلط مالکیت بر زمین قبل از اصلاحات ارضی (سال ۱۳۴۱) در ایران چه بوده است؟  
 (۱) وقفی (۲) تیولداری (۳) خرده مالکی (۴) بزرگ مالکی بر اساس تملک روستاها

- ۱۴۶- ..... محلی است خارج از محدوده ثبتی روستا که مورد بهره‌برداری کشاورزی قرار می‌گیرد.  
 (۱) مزرعه (۲) دهک (۳) دهکده (۴) مکان
- ۱۴۷- کدام‌یک از واحدهای توزیع زمین بین زارعین در منطقه اصفهان معمول بوده است؟  
 (۱) صحرا (۲) حراته (۳) حبه (۴) پاگاو
- ۱۴۸- قانون تشکیل دهیاری به عنوان سازمانی برای اداره امور روستاها در چه سالی به تصویب رسید؟  
 (۱) ۱۳۲۵ (۲) ۱۳۴۲ (۳) ۱۳۶۴ (۴) ۱۳۷۷
- ۱۴۹- جامعه پذیری و فرهنگ پذیری عبارتند از:  
 (۱) جامعه پذیری: هم‌نوایی فرد با هنجارهای ظاهری و سطحی جامعه - فرهنگ پذیری: هم‌نوایی فرد با هنجارهای درونی جامعه  
 (۲) جامعه پذیری: هم‌نوایی فرد با هنجارهای درونی جامعه - فرهنگ پذیری: هم‌نوایی فرد با هنجارهای ظاهری و سطحی جامعه  
 (۳) جامعه پذیری: سازگاری فرد با هنجارهای اجتماعی - فرهنگ پذیری: سازگاری فرد با هنجارهای فرهنگی  
 (۴) جامعه پذیری: جامعیت دادن به هنجارهای عمومی - فرهنگ پذیری: هم‌نوایی با هنجارهای درونی جامعه
- ۱۵۰- بنگاه عمران کشور زیر نظر کدام وزارتخانه فعالیت می‌کند؟  
 (۱) وزارت کشور (۲) وزارت کشاورزی (۳) وزارت آبادانی و مسکن (۴) وزارت تعاون و امور روستاها
- روان‌شناسی اجتماعی**
- 
- ۱۵۱- اصول اساسی نفوذ اجتماعی و متقاعدسازی را اولین بار چه کسی مطرح کرد؟  
 (۱) افلاطون (۲) ارسطو (۳) کلاین برگ (۴) ارونسون
- ۱۵۲- «ما بیشتر تمایل داریم تسلیم تقاضای افراد شبیه خودمان که عمل آنها با اعتقادات ما همخوان و هماهنگ باشد شویم» اشاره به کدام یک از شش اصل اساسی فنون جلب تسلیم است؟  
 (۱) تقابل (۲) دوستی / علاقه (۳) تعهد / همخوانی (۴) اعتباریابی اجتماعی
- ۱۵۳- هنگامی که به یک فرد متقاضی، شغلی داده می‌شود از آن فرد انتظار می‌رود مجموعه‌ای از هنجارها و مسؤولیت‌های خاص آن شغل یا پست را نیز رعایت کند. مجموعه مزبور را چه می‌نامند؟  
 (۱) نقش اجتماعی (۲) تصمیم‌های سازمانی (۳) تصمیم‌های عقلانی (۴) کنترل سازمانی
- ۱۵۴- اینکه «اندیشه‌هایی که اخیراً با آنها درگیر بوده‌ایم یا پیشتر به دفعات در ذهن ما فعال شده‌اند، احتمالاً به آسانی به ذهن می‌آیند» اشاره به کدام یک از مفاهیم در شناخت اجتماعی است؟  
 (۱) قالب‌بندی تصمیم (۲) ترتیب ارائه اطلاعات (۳) قاعده اکتشافی معرف (۴) آماده‌سازی و دسترسی‌پذیری سازمانی
- ۱۵۵- مشخصات قالب فکری سازگاران کدام است؟  
 (۱) درست ولی غیر تجربی و عینی (۲) تجربه، دقت، صحیح بودن (۳) بر اساس شایعات از سوی رسانه‌ها (۴) بر اساس تعصب و عقاید پیشینیان
- ۱۵۶- عوامل اصلاح هویت اجتماعی کدام است؟  
 (۱) گروه مرجع، افراد شاخص و مهم (۲) تطبیق و مقایسه اجتماعی و نفوذ هنجارها (۳) شخصیت اساسی، ارزش‌های درونی گروه (۴) ارزشیابی، بهبودی و گفتگو با خود و دیگران
- ۱۵۷- مفهوم روان‌شناسی انبوه خلق به وسیله کدام یک از نظریه‌پردازان زیر به پیشرفت روان‌شناسی اجتماعی کمک کرد؟  
 (۱) روسو (۲) هابز (۳) لوبون (۴) تارد
- ۱۵۸- در یک صحنه تصادف خودروها که اضطراری بودن وضعیت و ضرورت کمک فوری به راننده مصدوم کاملاً مشخص است، احتمال دارد که هیچ یک از افراد حاضر در صحنه به مصدوم کمک نکنند، علت عدم مداخله افراد در این وضعیت اضطراری کدام است؟  
 (۱) هم حسی (۲) هم دلی (۳) تسکین حالت منفی موجود (۴) پخش یا لوٹ شدن مسئولیت
- ۱۵۹- چه زمانی از سرایت هیستریک در رفتار توده‌ها صحبت می‌شود؟  
 (۱) احساس وحشت‌زدگی گسترش یابد. (۲) ترس باعث یخ بستن افکار شود. (۳) رفتارهای منطقی واقعاً سد شود. (۴) عبور از ماز خیلی سخت باشد.
- ۱۶۰- میزان هم‌رنگی در کدام مورد بیشتر می‌شود؟  
 (۱) در تنهایی (۲) در حضور دیگران (۳) در حالت انزو (۴) در قضاوت‌های محرمانه
- ۱۶۱- «دسترسی‌پذیری فزاینده حاصل از قرار گرفتن در معرض محرک‌ها یا رویدادهای خاص» اشاره به کدام یک از موارد زیر است؟  
 (۱) تفکر جادویی (۲) پردازش خودکار (۳) راه‌اندازی (۴) گمانه‌زنی نماینده بودن

- ۱۶۲- اسلیتر (۱۹۵۸) به این نتیجه رسید که گروه‌های مرکب متشکل از ..... نفر مناسب‌ترین تعداد برای انجام کارهای فکری است.
- (۱) پنج (۲) دوازده (۳) دو تا چهار (۴) سه تا ده
- ۱۶۳- علل هم‌رنگی و تغییر عقیده مردم از جانب ارونسون عبارتند از:
- (۱) یذیرش دیگران، طرد خود (۲) دریافت تمسخر و ریشخند، درستی فکر و عمل (۳) دریافت تمجید و تحسین، جلب محبت (۴) توجیه رفتار خود، همانندی با شخص غیرقابل احترام
- ۱۶۴- در الگوی عمومی پرخاشگری (GAM) کدام دلیل احتمالی برای احساس جویی (Sensation seeking) مطرح نمی‌شود؟
- (۱) تبادل و تعامل پرخاشگرانه با دیگران، ایجاد هیجان می‌کند. (۲) وجود احساسات خصمانه بیشتر در بین افراد با احساس جویی بالا (۳) وجود فرهنگ افتخار در بین افراد با احساس جویی بالا که با پرخاشگری مرتبط است. (۴) کسل شدن آنها را به جستجوی تجربه هیجان‌انگیز وا می‌دارد و تصور دشمن (خصم) هیجان‌انگیزتر است.
- ۱۶۵- اثر هاله‌ای چه مفهومی دارد؟
- (۱) یک برداشت نامطلوب از دیگری است. (۲) بُعد دیگری از قاعده اکتشافی نگرشی است. (۳) استنباط آینده را درباره فرد با سوگیری نمی‌داند. (۴) انتظارات فرد از دیگری با سوگیری همراه نیست.
- ۱۶۶- چنانچه توسط روان‌شناسی اجتماعی یک متغیر به طور منظم تغییر داده شود و اثرات این تغییر بر روی یک یا چند متغیر دیگر به دقت اندازه‌گیری شود از کدام روش مطالعه استفاده می‌گردد؟
- (۱) آزمایشی (۲) همبستگی (۳) شبه آزمایشی (۴) علی - مقایسه‌ای
- ۱۶۷- از میان عناصر تشکیل‌دهنده نگرش، کدام مهم‌تر است؟
- (۱) تمایل به عمل (۲) عنصر عاطفی (۳) عنصر شناختی (۴) موضوع نگرش
- ۱۶۸- افراد از تقلب کردن در موقعیتی که فرصت آن فراهم بوده است، احساس افتخار می‌کنند این مربوط به کارکرد ..... نگرش است.
- (۱) عزت نفسی (۲) هویتی (۳) انگیزش برداشت (۴) خود - دفاعی
- ۱۶۹- اینکه مردم چگونه از اطلاعات به دست آمده برای تعیین علل رفتار اجتماعی استفاده می‌کنند، مربوط به کدام مورد است؟
- (۱) استاد علی (۲) حافظه اجتماعی (۳) ادراک اجتماعی (۴) قضاوت اجتماعی
- ۱۷۰- وقتی فناپذیری افراد برای تجربه تهدید برای زنان برجسته می‌شود و دو آزمون کلامی و ریاضی بر روی آنها اجرا می‌شود زنان .....  
 (۱) انگیزش پیدا می‌کنند خود را به صورت افتراقی به عنوان عضو گروه زنان بدانند. (۲) با دور شدن از عضویت گروهی در حفظ دیدگاه مثبت از خود تلاش می‌کنند. (۳) در مقابل تهدید فناپذیری، دیدگاه مثبت از خود در زنان تضعیف می‌شود. (۴) در هر دو موقعیت (آزمون کلامی و ریاضی) زنان با هم‌تراز کردن خود با زنان دیگر و ایجاد عضویت گروهی سعی می‌کنند با تهدید مقابله کنند.
- ۱۷۱- رفتارگرایی اجتماعی جورج هربرت مید تحت تأثیر کدام نظریه نبوده است؟
- (۱) نظریه پراگماتیسم در مورد نتایج و کاربردهای عملی (۲) رفتارگرایی واتسن هم از نظر نقاط اشتراک و هم جنبه‌های تمایز (۳) نظریه مک دوگال در مورد تعیین‌کننده‌های ژنتیکی و خود به خودی رفتار (۴) تأثیر نظریه تکامل داروین بر روی روان‌شناسی اجتماعی، تعامل ارگانیسم و محیط زیست
- ۱۷۲- علل اساسی پیش‌داوری از دیدگاه ارونسون عبارتند از:
- (۱) عدم تعارض سیاسی، اقتصادی، فرهنگی و اجتماعی (۲) بردباری و شکیبایی نسبت به ضعف‌های خود (۳) داشتن ارزش‌های غیرسنتی و عدم توجه به صاحبان قدرت (۴) نیازهای شخصیتی، رقابت اقتصادی، پرخاشگری جابه‌جا شده
- ۱۷۳- میل به یاری‌رسانی شخص، در کدام وضعیت به بیشترین حد افزایش می‌یابد؟
- (۱) هنگامی که آن شخص برای یاری‌رسانی خود فایده‌ای را در نظر نگیرد. (۲) هنگامی که از نظر آن شخص هزینه یاری‌رسانی بسیار بالا باشد. (۳) موقعی که وی مسئولیت مداخله یا کمک‌رسانی را بپذیرد. (۴) زمانی که وی یک موقعیت را به عنوان وضعیت اضطراری در نظر مجرد.
- ۱۷۴- در تبلیغات مربوط به فروش رایانه، هنگامی که برای متقاعد ساختن مردم بر سرعت یا ظرفیت حافظه آن تأکید می‌شود، برای متقاعدسازی از کدام مسیر استفاده به عمل می‌آید؟
- (۱) مسیر پیرامونی (۲) مسیر مرکزی (۳) مسیر جلب توجه عاطفی (۴) مسیر جلب موافقت سریع



- ۱۷۵- دسته‌ای از چهارچوب‌های ذهنی وجود دارند که به ما کمک می‌کنند تا اطلاعات اجتماعی را سازماندهی کنیم و در واقع فرایند پردازش این نوع اطلاعات را هدایت می‌کنند. این چهارچوب‌های ذهنی را ..... نامیده‌اند.  
 (۱) طرحواره‌ها (۲) فرایندهای رمزگردانی (۳) سوگیری‌های اسنادی (۴) فرایندها بازبایی
- ۱۷۶- روش‌های کنترل پرخاشگری از دیدگاه انگیزشی کدام است؟  
 (۱) تقویت و مجاورت (۲) استدلال و یادگیری اجتماعی  
 (۳) بالایش و خیال‌پردازی (۴) تنبیه رفتار پرخاشگرانه و هم‌حسی کردن
- ۱۷۷- نظریه جبر اجتماعی و روح زمان در رهبری بر چه موضوعی تأکید دارد؟  
 (۱) این مردان بزرگ هستند که تاریخ را می‌سازند.  
 (۲) رهبران تابع استعدادها، خلق و خواها و انگیزه‌های شخصی هستند.  
 (۳) رویدادهای مهم ملی یا جهانی تحت تأثیر افراد برجسته  
 (۴) نیروهای اجتماعی جنبش‌های اجتماعی و تغییر ارزش‌های اجتماعی
- ۱۷۸- خطای غایی اسناد به معنای تمایل به ..... می‌باشد.  
 (۱) ارزشیابی اعضای گروه به شیوه‌ای خاص  
 (۲) اسنادهای مطلوب‌تر نسبت به اعضای گروه خود  
 (۳) پیش برآورد کردن نرخ رفتارهای صنفی در گروه‌های کوچک  
 (۴) شبیه‌تر بودن اعضای گروه‌های دیگر در مقایسه با گروه خود
- ۱۷۹- در جاذبه بین فردی هر چه نسبت شباهت ..... باشد جاذبه ..... خواهد بود.  
 (۱) کمتر - بیشتر (۲) بیشتر - بدون تغییر (۳) بیشتر - بیشتر (۴) بیشتر - کمتر
- ۱۸۰- مظفر شریف (۱۹۳۶) با پژوهش یک نقطه نورانی ثابت در یک اتاق کاملاً تاریک قصد بررسی کدام یک از مفاهیم زیر را داشت؟  
 (۱) رقابت (۲) نفوذ اجتماعی (۳) ائتلاف اجتماعی (۴) آسان‌سازی اجتماعی