

طرح توجیهی پرورش مرغ بومی/روستایی به ظرفیت

۵۰-۷۵ قطعه



تبدیل به کتاب الکترونیکی

[Http://Morghak.Blogsky.com](http://Morghak.Blogsky.com)

رزومه:

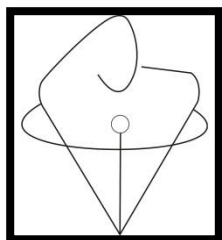


کارشناس علوم دامی (۱۳۸۳)
عضو سازمان نظام مهندسی و منابع طبیعی کشور (۱۳۸۶)
کارشناس مجری طرح ساماندهی امور دام سنگین روستایی ۳ سال
کارشناس مشاور پرورش شتر مرغ-بلدرچین-کبک-مرغ و ۵۰۰ سال
کارشناس بهینه سازی مصرف سوخت در واحدهای دام و طیور
کارشناس صدور مجوزهای دامی سازمان نظام مهندسی کشاورزی
رتبه ۵ پیمانکاری علوم دامی (۱۳۸۸)
مجوز ارائه خدمات اجرایی در زمینه دامپروری از نظام مهندسی کشاورزی (۱۳۸۸)
کارشناس امور مشاغل خانگی کشاورزی و دامپروری (۱۳۹۰)
رییس هیئت مدیره شرکت خدمات فنی و مهندسی کشاورزی
مدیر عامل شرکت عصرین آشیان دی (مسئولیت محدود)
پرورش دهنده بوقلمون بومی و آمیخته و بلدرچین و مرغ و ...
بازاریاب صندوق بیمه محصولات کشاورزی (۱۳۹۱)

[Http://Morghak.Blogsky.com](http://Morghak.Blogsky.com)

مدیر وبلاگ

مدیر فروشگاه لوازم و تجهیزات پرورش شتر مرغ، بوقلمون، مرغ، کبک و بلدرچین
مشاوره در زمینه های کاری مشترک و همکاری در زمینه های تولیدی، تجاری
و بسته بندی محصولات کشاورزی.



بسمه تعالی

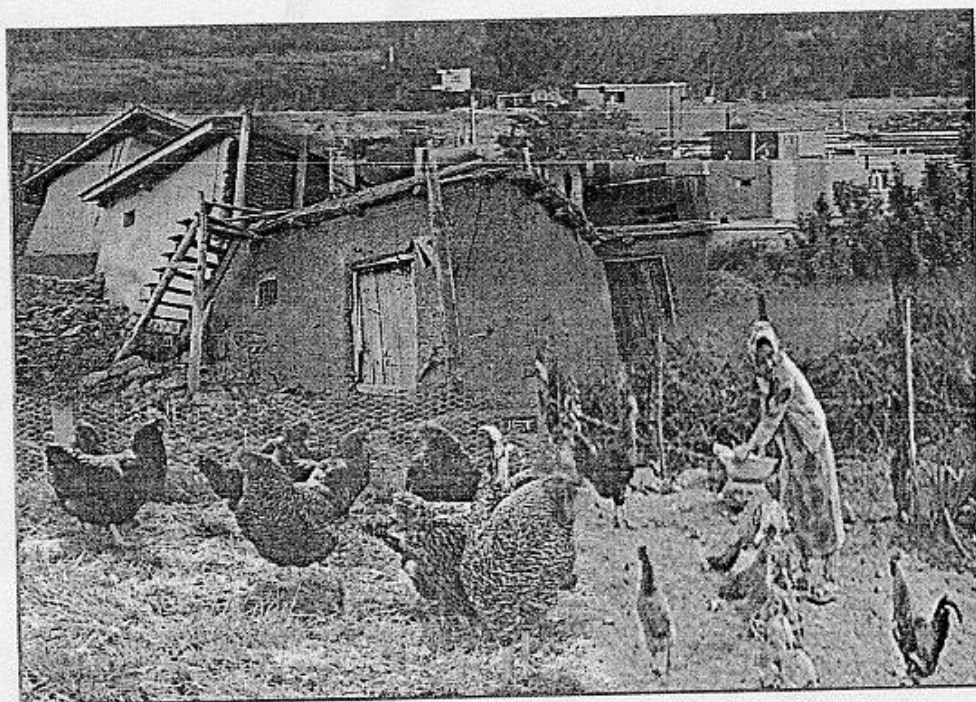
« طرح ساماندهی بهداشتی مرغداری تخم گذار خانگی به ظرفیت ۵۰ تا ۷۵ قطعه »

جهت :

– مددجویان کمیته امداد امام خمینی

– افراد تحت پوشش بهزیستی

– متقاضیان مشاغل خانگی و روستایی

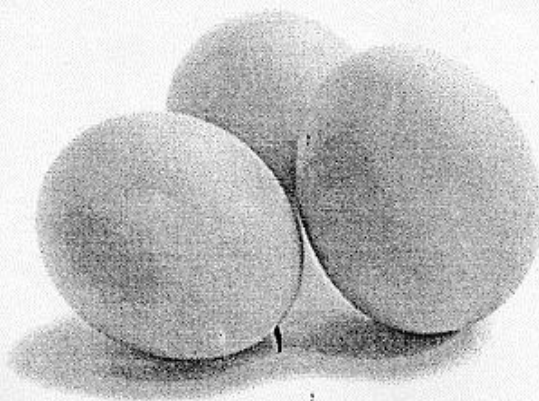
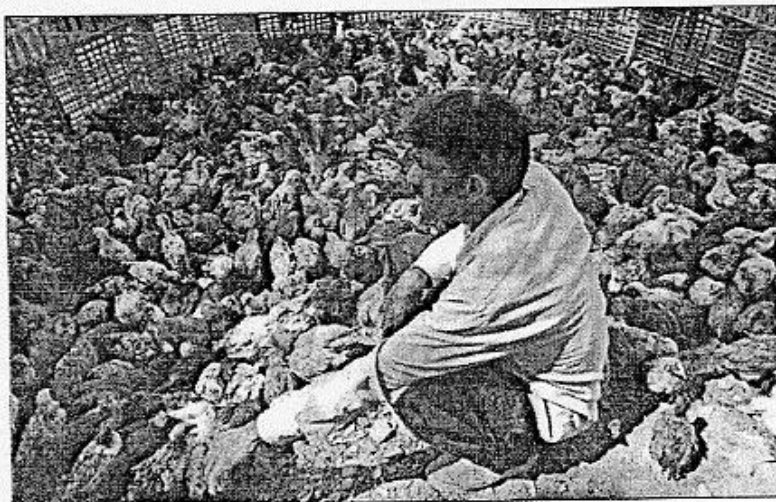


اداره کل دامپزشکی خراسان شمالی

۱۳۹۰

خلاصه مشخصات طرح :

۱. محل اجرای طرح : روستاهای استان خراسان شمالی
۲. هدف از اجرای طرح : تبدیل محیط روستا به یک مکان تولید بهداشتی و استفاده بهینه از امکانات موجود مانند فضاهای خالی (مسقف و غیر مسقف) در محیط حیاط روستایی و ضایعات کشاورزی نسبت به افزایش درآمد خانوار روستایی و تامین پروتئین حیوانی اقدام نمود .
۳. مجری طرح : خانم ها و آقایان روستایی که دارای مکانی به مساحت حداقل ۱۰ متر مربع مسقف و ۲۰ متر سطح غیر مسقف می باشد.
۴. میزان کل سرمایه گذاری در طرح : ۳۰/۸ میلیون ریال
۵. میزان سرمایه گذاری ثابت : ۱۷/۸ میلیون ریال
۶. میزان سرمایه جاری : ۱۳ میلیون ریال
۷. میزان تسهیلات بانکی مورد نیاز : ۲۰ میلیون ریال
۸. میزان سرمایه گذاری متقاضی : ۱۰/۸ میلیون ریال



مقدمه :

امروزه فعالیت های پرورش طیور و تولیدات حاصل از آن به عنوان مهم ترین منبع تامین کننده پروتئین حیوانی مورد نیاز جهت تغذیه انسان ، بیش از پیش مورد عنایت متخصصین و دست اندرکاران امور تغذیه قرار گرفته است ، تا حدی یکی از عوامل شاخص در توسعه کشورهای جهان محسوب می گردد .

میزان مصرف سرانه پروتئین حیوانی یکی از فاکتورهای مهم جهت تامین سلامتی و رشد و در نتیجه بالندگی و پویایی افراد جامعه تلقی می گردد .

این سرانه مصرف به عنوان یکی از مهم ترین شاخص های حیاتی از سوی سازمان های جهانی در سطح تغذیه و برآورد فقر غذایی در کشورهای مختلف و بالاخص کشورهای در حال توسعه مورد ارزیابی قرار می گیرد .

در کشور ما نیز با توجه به نیاز روزافزون جامعه و افزایش سریع روند مصرف تولیدات دامی به خصوص طیور همانند سایر کشورها ، فعالیت های مهمی جهت افزایش و تنوع منابع تغذیه ای تامین کننده پروتئین حیوانی صورت می گیرد و یکی از فعالیت های عمده اصلی و مورد توجه ایرانیان از دیر باز پرورش ماکیان از جمله مرغ، اردک، بوقلمون و غاز بوده است .

پرورش طیور به ویژه مرغ بومی از گذشته های دور در ایران رایج بوده و خانواده های روستایی و عشایری، با نگهداری تعدادی مرغ و خروس، آنها را پرورش می دادند و با استفاده از گوشت، تخم و پر آنها، بخشی از نیازهای افراد خانواده را برطرف می کردند. همچنین مقدار اضافی مرغ و تخم مرغ تولیدی را به شهرها برده و می فروختند.

امروزه نیز در بیشتر روستاهای کشور با کمترین هزینه وامکانات، پرورش مرغ بومی به صورت گله های کوچک انجام می شود.

هرچند این گله ها معمولاً به علل عدم رعایت اصول بهداشتی، تغذیه ای و ژنتیکی تولید و بازده کمی دارند و نقش آنها در اقتصاد و تغذیه روستاییان محدود می باشد. البته با انتخاب نژادهای پر تولید و مقاوم و بهره گیری از نظرات کارشناسان و بهبود شرایط بهداشتی و مبارزه با بیماریهای عفونی می توان بازده بیشتری را انتظار داشت .

خوشبختانه با توجه و عنایت خاصی که وزارت جهاد کشاورزی به امر حفظ و اصلاح نژادهای بومی داشته است، مراکز پشتیبانی، اصلاح نژاد و ترویج مرغ های بومی، زیر نظر معاونت بهبود تولیدات دامی جهاد کشاورزی، در مناطق مختلف کشور راه اندازی گردیده و در حال حاضر بیش از دو دهه از فعالیت این مراکز می گذرد.

این مراکز علاوه بر حفظ و افزایش کیفی منابع بومی، به تولید و توزیع جوجه های یکروزه بومی و تخم مرغ نطفه دار بومی می پردازند. از این رهگذر افزون بر رونق دیگر بار تولید و پرورش مرغ های بومی، به امر اشتغال زایی، بهبود وضع اقتصادی و تغذیه ای در روستا نیز کمک می شود.

با تهیه جوجه های بومی از این مراکز و با آموختن روش های درست پرورش مرغ بومی، می توان این کار را به صورت پیشه ای درآمد زا در مناطق روستایی و عشایری کشور، گسترش و رونق داد.

پرورش طیور برای تامین پروتئین مورد نیاز کشور ضروری و مناسب است و با توجه به کاهش هزینه های تغذیه ای ، سودآور و موجب افزایش درآمد خانوارهای روستایی می شود که این امر جلوگیری از مهاجرت آنان به شهر ها را به دنبال دارد .

از طرفی در مناطقی مشابه این استان که در خصوص تولید تخم مرغ مورد نیاز خودکفا نیست این طرح می تواند کمک شایانی به تامین تخم مرغ مورد نیاز استان نماید. با توجه به میانگین مصرف سرانه کشوری و استانی تخم مرغ که ۱۰ و ۹ کیلوگرم است، نیاز استان ۷۲۰۰ تن در سال است که در خوشبینانه ترین حالت تولید داخلی حدود ۱۰۰۰ تن از آن را تامین می کند. اجرای این طرح در روستاهایی از استان که دارای شرایط لازم برای این منظور هستند، می تواند تا حد زیادی به رفع نیاز تخم مرغ استان کمک کند.

پیشنهاد میگردد این طرح بصورت پایلوت و متمرکز در تعدادی از روستاهای استان اجرا گردد. روستاهایی که برای اجرای این طرح انتخاب می شوند باید دارای شرایطی باشند امکان مراقبت مستمر دامپزشکی مقدور باشد و همینطور در معرض عوامل خطرزا نباشند. این شرایط به شرح ذیل می باشند:

- در مسیر مهاجرت پرندگان مهاجر قرار نداشته باشند.
- در مجاورت زیستگاههای پرندگان مهاجر و آبی نباشند.
- از مزارع پرورش طیور صنعتی فاصله داشته باشند.
- جهت بازدید و مراقبت مستمر کارشناسان دامپزشکی در مسیرهای در دسترس قرار داشته باشند.
- در نزدیکی پست های دامپزشکی مستقر در منطقه باشند.
- به افرادی واگذار گردد که مهارت اولیه لازم را داشته باشد

دلایل اهمیت پرورش و نگهداری مرغ بومی در روستاها

- حفظ ذخایر پر ارزش ژنتیکی مرغ های بومی، بهبود تغذیه روستاییان، ایجاد اشتغال و بهبود در آمد آنان.
- کاهش بخشی از نیاز کشور به مواد خوراکی طیور مثل ذرت، سویا، گندم، جو و... که از خارج تأمین می شود.
- نگهداری مرغ بومی، با کم ترین هزینه و تنها با مصرف باقیمانده سفره و ضایعات کشاورزی میسر است.
- تولیدات طیور بومی به عنوان محصول ارگانیک (که بدون استفاده از دارو پرورش یافته اند) در میان مصرف کنندگان مقبولیت بیشتری دارد.
- مرغ بومی در برابر شرایط نامساعد زیستی و بیماری ها مقاومت بیشتری دارد.
- گوشت مرغ و تخم مرغ دارای ارزش غذایی زیادی بوده و تأمین کننده پروتئین حیوانی روستاییان می باشد.
- تهیه محل و جایگاه برای پرورش مرغ، برای روستاییان بسیار آسان تر از فراهم کردن محل و جایگاه برای پرورش دیگر حیوانات اهلی می باشد. جایگاه پرورش طیور خانگی نیز از نظر بهداشتی باید دارای شرایطی باشد و جهت جلوگیری از وقوع و انتشار بیماریهای عفونی ضوابط ایمنی زیستی در آن رعایت گردد. جزئیات ضوابط بهداشتی جایگاههای پرورش طیور خانگی در ادامه این بحث مطرح می شود.
- در شرایط زندگی عشایری که اغلب یخچال وجود ندارد، نگهداری تخم مرغ بسیار ساده تر از سایر منابع پروتئینی است. (تخم مرغ های بی نطفه، در درجه حرارت اتاق، کیفیت خود را به مدت ۱۰ تا ۱۴ روز حفظ می کنند).
- گوشت مرغ به خاطر سهل الهضم بودن، می تواند غذایی مناسب برای افراد کهنسال یا بیمار روستایی باشد.

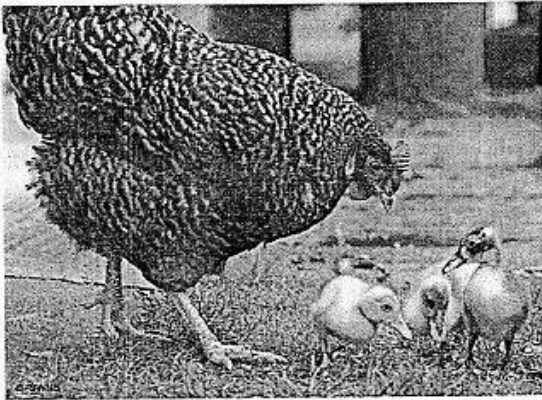
فروشگاه

لوازم و تجهیزات مورد نیاز برای پرورش بوقلمون، بلدرچین، کبک و.....
براحتی و ارزان خرید کنید.
تکی-به تعداد



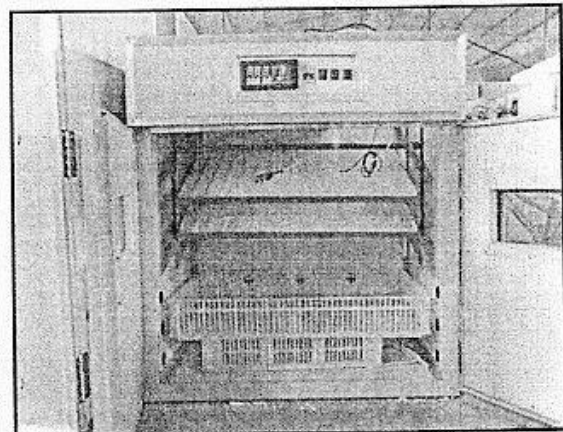
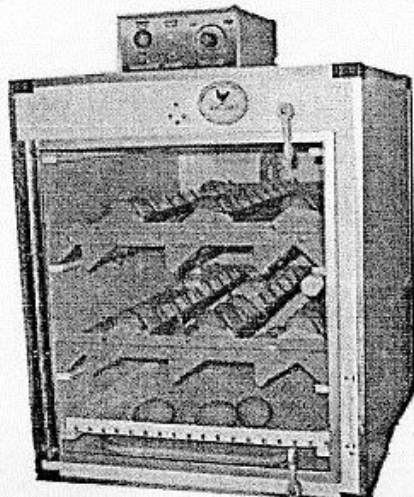
[Http://Morghak.Blogsky.com](http://Morghak.Blogsky.com)

- نگهداری و پرورش مرغ‌های بومی، به دلیل نیاز نداشتن به امکانات و تجهیزاتی که در پرورش مرغ‌های صنعتی مورد استفاده قرار می‌گیرند و نیز داشتن مقاومت بیش‌تر و سازگاری با اقلیم بومی، آسان‌تر است.
- خانوارهای روستایی فاقد زمین نیز، توانایی نگهداری از چند قطعه مرغ را با حداقل امکانات دارند.
- زنان و دختران روستایی به عنوان یک نیروی کار مناسب می‌توانند مدیریت و نگهداری از یک گله کوچک مرغ را بر عهده گیرند که درآمد جینی حاصل از آن، در اقتصاد خانوار روستایی اهمیت زیادی دارد.
- پرورش مرغ بومی و تولیدات آن، واحد تولیدی کوچکی را به وجود می‌آورد که نیاز به تکنولوژی ویژه پرهزینه‌ای ندارد و با بهره‌گیری از امکانات کم و موجود در روستا می‌توان شرایط اجرای طرح را فراهم نمود.



- بعلاوه از فعالیت‌های جانبی در این زمینه، می‌توان تاسیس کارگاههای تولید جوجه یک روزه بومی و جمع‌آوری و بسته‌بندی تخم مرغ خانگی را ذکر کرد.

جویندگان مشاغل روستایی می‌توانند با خرید یک ماشین جوجه‌کشی با ظرفیت ۵۰۰ تا ۱۰۰۰ قطعه و تاسیس کارگاه تولید جوجه و با رعایت ضوابط بهداشتی جوجه‌مورد نیاز روستا را تامین و به اقتصاد خانواده خود کمک نمایند.

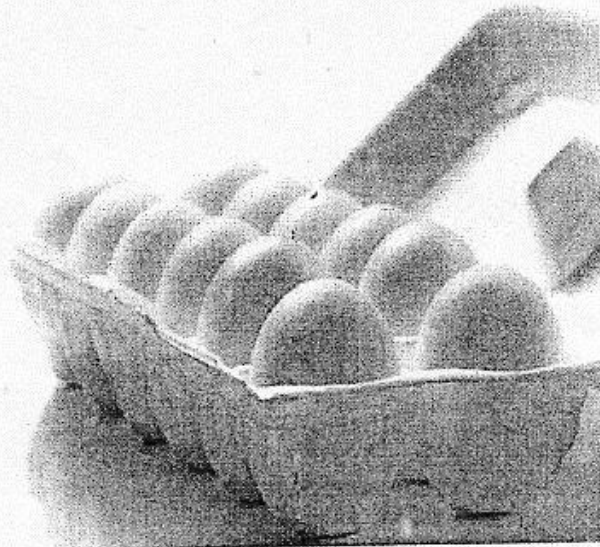


۴

این مراکز بمنظور جلوگیری از انتقال بیماریهای عفونی می بایست موارد ذیل را رعایت نمایند :

- عدم استفاده از تخم مرغ های نطفه دار پرندگان پیر و بیمار
- محل نگهداری پرندگان باید تمیز ، خشک ، قابل ضدعفونی ، با تهویه و نور کافی باشد .
- برنامه های تغذیه و واکسیناسیون زیر نظر کارشناسان دامپزشکی اجرا شود .
- از تخم مرغ های تمیز و ضدعفونی شده در دستگاه جوجه کشی استفاده گردد .
- کلیه جوجه های هیچ شده در اوایل و قبل از تحویل به پرورش دهندگان بر علیه بیماری واگیر طیور واجد واکسن مایه کوبی نمایند

تاسیس کارگاه جمع آوری و بسته بندی تخم مرغ از جمله فعالیتهای اشتغال زای جانبی در روستا است که این کارگاهها می توانند با رعایت نکات و ضوابط بهداشتی لازم اقدام به جمع آوری تخم مرغ مازاد مصرف پرورش دهندگان طیور بومی نموده و پس از بسته بندی مناسب ، در مراکز مجاور روستایی و یا شهری بفروش برسانند . از طرفی انجام این طرح در روستاهای استان می تواند کمک شایانی به تامین بخشی از تخم مرغ مورد نیاز استان باشد .



رعایت ضوابط و شرایط بهداشتی و ایمنی زیستی :

با توجه به اهمیت رعایت اصول بهداشتی در جلوگیری از وقوع بیماریهای عفونی در میان پرندگان این مزارع و بدنبال آن بروز خسارت و ضرر و زیان و همینطور احتمال وقوع بیماری آنفلوآنزای فوق حاد بعنوان یک بیماری مشترک بسیار خطرناک ، رعایت کامل اصول ایمنی زیستی بطور جدی مطرح می شود . بیماریهایی مانند نیوکاسل و آنفلوآنزا در صورت وقوع می توانند باعث تلفات بسیار شدیدی در پرندگان مزرعه شده و با توجه به واگیری بسیار بالا ممکن است سایر مزارع مجاور را نیز در خطر ابتلا قرار دهند .

در مورد بیماری آنفلوآنزای فوق حاد نیز ، احتمال ورود عامل بیماری از طریق پرندگان تازه وارد و با منشاء و سابقه نامشخص و همینطور پرندگان وحشی و مهاجر به مزرعه وجود دارد . این بیماری با حدت و واگیری بالا در صورت بروز تلفات شدیدی را در طیور مزرعه و مناطق مجاور بجا می گذارد و برابر مقررات بهداشتی دامپزشکی بعنوان یک کانون آلوده با مناطق آلوده برخورد شده و منجر به معدوم سازی کل طیور منطقه و برقراری مقررات قرنطینه در آن مناطق می گردد . علاوه بر این آنفلوآنزای فوق حاد پرندگان بعنوان یک بیماری مشترک مهلك میان انسان و حیوان ، قابلیت ابتلای انسان و بروز علائم بیماری بسیار شدید و مرگ را دارد .

با توجه به مطالب فوق رعایت موارد بهداشتی ذیل در چنین مزارعی کاملا ضروری می باشد :

- تهیه جوجه و پرنده بالغ از محل هایی که پیشینه مشخصی دارند و از جهت نحوه پرورش و استفاده از واکسن ها مورد تایید دامپزشکی هستند .
- محل پرورش توسط حصاری محدود شده باشد .
- تاسیسات ، کف و دیوارها قابل شستشو و ضدعفونی باشند .
- دارای زه کشی مناسب جهت هدایت و خروج بهداشتی فاضلاب باشند .
- فاصله مزرعه تا محلهای مسکونی و محل نگهداری سایر دام ها رعایت شود .
- واکسیناسیون طیور مزرعه طبق برنامه و با نظارت دامپزشکی صورت پذیرد .
- اختصاص محلی برای قرنطینه پرنده های تازه وارد .
- رعایت حداقل یک هفته قرنطینه برای طیور تازه وارد .
- وجود قفس و یا توری جهت جلوگیری از ورود حیوانات و پرندگان وحشی به محل پرورش
- تلفات با رعایت ضوابط بهداشتی در چاهی که برای این منظور حفر شده دفن شوند .
- وقوع بیماری و تلفات بلافاصله به دامپزشکی اطلاع داده شود .
- با کارشناسان دامپزشکی که بمنظور مراقبت و یا نمونه برداری دوره ای و ارائه توصیه های بهداشتی به مزرعه مراجعه می کنند ، همکاری گردد .
- برای اجرای این طرح روستاهائیکه انتخاب می شوند که در مجاورت مزارع پرورش طیور صنعتی و زیستگاههای پرندگان مهاجر و وحشی نباشند
- به افرادی واگذار گردد که دارای گواهی مهارت پرورش طیور بومی باشند .

رعایت اصول بهداشتی جهت تولید تخم مرغ :

با توجه به اینکه برخی از عوامل بیماریزا از طریق مصرف تخم مرغ به انسان منتقل می شود و همپطور احتمال انتقال برخی بیماریها از طریق پوسته تخم مرغ به سایر پرندگان و همینطور مصرف کننده انسانی ، ضروری است در این خصوص نیز رعایت موارد بهداشتی و ایمنی زیستی مورد توجه قرار گیرد :

- تاسیس مرکزی جهت جمع آوری محصول تخم مرغ مزارع روستا و یا چند روستای مجاور
- این مرکز با نظارت دامپزشکی پس از جمع آوری ، اقدام به بسته بندی تخم مرغ ها نموده و به بازار مصرف ارائه دهد .
- بر روی بسته ها لیبل مربوطه شامل اطلاعاتی در مورد نوع محصول ، محل تولید ، تاریخ تولید و مرکز بسته بندی تخم مرغ ها و همچنین شماره مجوز دامپزشکی نصب گردد.
- این مراکز می بایست دارای تجهیزات و محیط قابل ضدعفونی باشند و کارکنان آن پس اخذ مجوزهای لازم و با رعایت اصول بهداشتی به بسته بندی تخم مرغ مبادرت نمایند .

ضوابط بهداشتی فروش مرغ زنده :

از آنجا که حمل و نقل طیور زنده توسط پرورش دهندگان طیور خانگی به روستاهای مجاور و یا بازارهای شهری جهت زنده فروشی احتمال انتقال بیماری های عفونی و بویژه بیماری آنفلوآنزای فوق حاد پرندگان را مطرح می سازد ، اقدام به اینکار از نظر مقررات بهداشتی دامپزشکی و اصول ایمنی زیستی مخاطراتی را در بر دارد و خلاف مقررات دامپزشکی بوده لذا جهت فروش مرغ زنده می توان پیشنهاد کرد که مراکز جمع آوری تخم مرغ با مجوز دامپزشکی پس از تأیید سلامت گله های آماده فروش توسط کارشناسان دامپزشکی ، طیور زنده گله های مذکور را جمع آوری و به نزدیک ترین کشتارگاه صنعتی طیور منطقه انتقال دهند تا در این کشتارگاهها پس از کشتار بسته بندی شده و برای مصارف صنعتی مورد استفاده قرار گیرند .

جدول (۱) سرمایه گذاری طرح

ردیف	نوع هزینه	متقاضی	بانک	مبلغ به میلیون ریال
۱	هزینه ثابت	۱/۸	۱۶	۱۷/۸
۲	هزینه جاری	۹	۴	۱۳
	جمع کل	۱۰/۸	۲۰	۳۰/۸

جدول (۲) ساختمان و تاسیسات مورد نیاز

ردیف	شرح	مساحت	واحد	قیمت واحد به ریال	قیمت کل (میلیون ریال)
۱	سالن پرورش #	۱۰	متر مربع	۸۰۰/۰۰۰	۸
۲	حصار کشی با تور کالوانیزه به ارتفاع ۱/۵ متر	۳۰	متر مربع	۱۵۰/۰۰۰	۴/۵
۳	هزینه های پیش بینی نشده				۰/۵
	جمع				۱۳

با توجه به وجود فضاهایی مناسب جهت استفاده بعنوان محل پرورش طیور در اغلب خانه های روستایی ، می توان در این هزینه صرفه جویی کرد و هزینه های مربوطه را به ۵ میلیون ریال کاهش داد .

جدول (۳) وسایل و تجهیزات مورد نیاز

ردیف	شرح	تعداد	واحد	ارزش واحد به ریال	ارزش کل میلیون ریال
۱	فن ۶۰ #	۱	دستگاه	۸۵۰/۰۰۰	۰/۸
۲	بخاری	۱	دستگاه	۲۰۰۰/۰۰۰	۲
۳	آبخوری	۴	عدد	۱۲۰/۰۰۰	۰/۴۸
۴	لانه تخم گذاری	۵	عدد	۱۰۰/۰۰۰	۰/۵
۵	دانخوری	۸	عدد	۹۰/۰۰۰	۰/۷۲
۶	هزینه های پیش بینی نشده				۰/۳
	جمع				۴/۸

با توجه به تراکم پائین مرغداری های روستایی و پرورش طیور در فضای غیر مسقف ، استفاده از فن در اکثر مواقع ضرورت ندارد .

جدول (۴) هزینه های ثابت طرح

ردیف	عنوان	مبلغ میلیون ریال
۱	ساختمان *	۱۳
۲	وسایل و تجهیزات	۴/۸
	جمع	۱۷/۸

* ساختمان و فضاهای مورد نیاز جهت پرورش طیور، در اغلب خانه های روستایی وجود دارد و به همین علت می توان مخارج مربوط به ساختمان صرف نظر کرد.

جدول (۵) هزینه های سرمایه در گردش در یک دوره پرورش

ردیف	شرح	واحد	قیمت واحد	قیمت کل (میلیون ریال)
۱	تهیه دان ۲۰۰۰ کیلوگرم *	کیلوگرم	۴۵۰۰	۹
۲	پولت ۷۵ قطعه	قطعه	۴۰۰۰۰	۳
۴	واکسن، دارو، ضدعفونی	قطعه	۲۰۰۰	۰/۱۵
۷	در نظر گرفته نشده			۰/۸۵
	جمع			۱۳

* تغذیه مرغ بومی، با مصرف باقیمانده سفره و ضایعات کشاورزی میسر است و در چنین حالتی در هزینه مربوط به تهیه دان صرفه جویی می شود.

جدول (۶) درآمد در یک دوره پرورش ۱۴ ماهه

ردیف	عنوان	واحد	مقدار	ارزش واحد	ارزش کل
۱	تخم مرغ	کیلوگرم	۱۱۶۰	۲۳۰۰۰	۲۶/۶۸
۲	گوشت مرغ	کیلوگرم	۶۶	۲۰۰۰۰	۱/۸۲
	جمع				۲۸

تسهیلات اخذ شده از محل تسهیلات بانکی به صورت اشتغال خانگی با کارمزد ۰/۴ محاسبه و در طی ۵ سال زمان باز پرداخت و یکسال زمان تنفس و ۶ ماه مشارکت با اقساط ۶ ماهه عودت خواهد شد. در ضمن سرمایه در گردش نیز بصورت اقساط بلند مدت بازپرداخت می گردد.

جدول (۷) بازپرداخت اقساط

سال	زمان باز پرداخت	اصل	اقساط	کارمزد	جمع کل	جمع کل سالانه
اول	۶ ماهه اول	۲۱/۱۲	۱/۶۲	۰/۴۲۳۴	۲/۰۴۲۴ - ۲/۰۵۴۲۴	۰۷۶۴۸ - ۳/۹۴۲۴
	۶ ماهه دوم	۱۹/۵	۲	۰/۳۹	۲/۳۹	۴/۴۳۲۴
دوم	۶ ماهه اول	۱۷/۵	۲	۰/۳۵	۲/۳۵	۴/۶۶
	۶ ماهه دوم	۱۵/۵	۲	۰/۳۱	۲/۳۱	
سوم	۶ ماهه اول	۱۳/۵	۲/۲۵	۰/۲۷	۲/۵۲	۴/۹۹۵
	۶ ماهه دوم	۱۱/۲۵	۲/۲۵	۰/۲۲۵	۲/۴۷۵	
چهارم	۶ ماهه اول	۹	۲/۲۵	۰/۱۸	۲/۴۳	۴/۸۱۵
	۶ ماهه دوم	۶/۷۵	۲/۲۵	۰/۱۳۵	۲/۳۸۵	
پنجم	۶ ماهه اول	۴/۵	۲/۲۵	۰/۰۹	۲/۳۴	۴/۶۳۵
	۶ ماهه دوم	۲/۲۵	۲/۲۵	۰/۰۴۵	۲/۲۹۵	
جمع کل پرداختی			۲۱/۱۲	۲/۴۱۷۴	۲۳/۵۳۷۴	۲۳/۵۳۷۴

- محاسبه جدول سود و زیان

با فرض ۵۲ هفته تولید، ۱۵ روز آماده سازی سالن و ۴۵ روز زمان مورد نیاز بعد از خرید پولت تا شروع تخم گذاری، هر دوره کاری ۱۴ ماه خواهد بود که در طی ۶ سال (پنج سال بازپرداخت + یکسال تنفس) درآمد حاصله بعد از کسر سرمایه در گردش ها، سرمایه ثابت طرح، کسر اقساط و کارمزد و کسر استهلاک شش ساله سود خالص طرح ۳۰/۸۳ میلیون ریال است.

- ۱- کسر سرمایه در گردش و ثابت در شش سال: ۸۲/۸ میلیون ریال
- ۲- کسر اقساط و کارمزد ۲۳/۵۳۷۴ میلیون ریال
- ۳- کسر استهلاک ۶ ساله ۵/۳۴ میلیون ریال
- ۴- سود خالص طی شش سال ۳۰/۸۳ میلیون ریال
- ۵- سود خالص طی یک ماه ۰/۴۳ میلیون ریال

بهره برداری از طرح مرغداری تخم گذار خانگی بدون استفاده از تسهیلات بانکی و با استفاده از امکانات و تجهیزات موجود و با اهدای تسهیلات بلا عوض :

جدول (۱) سرمایه گذاری طرح

ردیف	نوع هزینه	مقتضی	بانک	مبلغ
۱	هزینه ثابت	۴	۰	۴
۲	هزینه جاری	۱۳	۰	۱۳
	جمع کل	۱۷	۰	۱۷

جدول (۲) وسایل و تجهیزات مورد نیاز

ردیف	شرح	تعداد	واحد	ارزش واحد به ریال	ارزش کل میلیون ریال
۱	بخاری	۱	دستگاه	۲۰۰۰/۰۰۰	۲
۲	آبخوری	۴	عدد	۱۲۰/۰۰۰	۰/۴۸
۳	لانه تخم گذاری	۵	عدد	۱۰۰/۰۰۰	۰/۵
۴	دانخوری	۸	عدد	۹۰/۰۰۰	۰/۷۲
۵	هزینه های پیش بینی نشده				۰/۳
	جمع				۴

جدول (۳) هزینه های ثابت طرح

ردیف	عنوان	مبلغ میلیون ریال
۱	ساختمان	۰
۲	وسایل و تجهیزات	۴
	جمع	۴

جدول (۴) هزینه های سرمایه در گردش در یک دوره پرورش

ردیف	شرح	واحد	قیمت واحد	قیمت کل (میلیون ریال)
۱	تهیه دان ۲۰۰۰ کیلوگرم #	کیلوگرم	۴۵۰۰	۹
۲	پولت ۷۵ قطعه	قطعه	۴۰۰۰	۳
۴	واکسن، دارو، ضد عفونی	قطعه	۲۰۰۰	۰/۱۵
۷	در نظر گرفته نشده			
	جمع			
				۱۳

جدول (۵) درآمد در یک دوره پرورش ۱۴ ماهه

ردیف	عنوان	واحد	مقدار	ارزش واحد	ارزش کل
۱	تخم مرغ	کیلوگرم	۱۱۶۰	۲۳۰۰۰	۲۶/۶۸
۲	گوشت مرغ	کیلوگرم	۶۶	۲۰۰۰۰	۱/۳۲
	جمع				۲۸

محاسبه جدول سود و زیان

با فرض ۵۲ هفته تولید، ۱۵ روز آماده سازی سالن و ۴۵ روز زمان مورد نیاز بعد از خرید پोलت تا شروع تخم گذاری، هر دوره کاری ۱۴ ماه خواهد بود که در طی ۶ سال درآمد حاصله بعد از کسر سرمایه در گردش ها، سرمایه ثابت طرح و کسر استهلاک شش ساله سود خالص طرح ۴۸۶ میلیون ریال است.

۱- کسر سرمایه در گردش و ثابت در شش سال: ۶۹ میلیون ریال

۲- سود خالص طی شش سال ۷۳/۵ میلیون ریال

۳- سود خالص طی یک ماه ۱/۰۲ میلیون ریال

فیلم آموزشی: راهنمای پرورش و نگهداری مرغ در خانه باغ و مزرعه



راهنمای پرورش مرغ در خانه و مزرعه
MORGHAK.BLOGSKY.COM