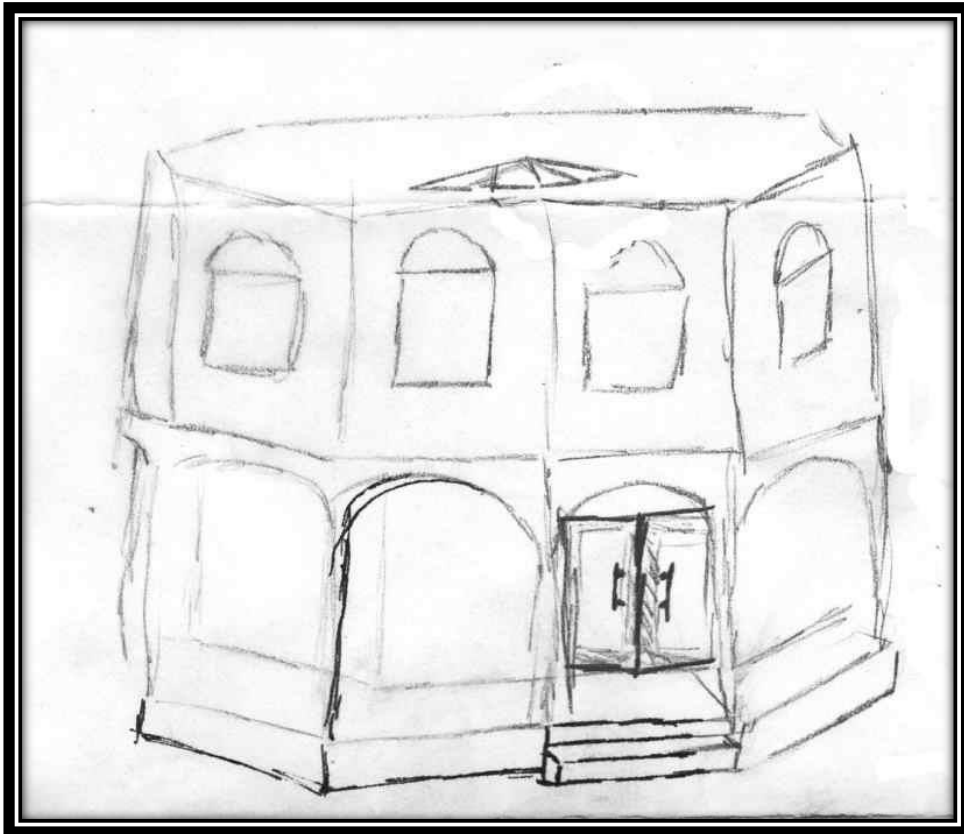


بسم الله الرحمن الرحيم

خانه های سیلانی



۲..... مبانی معماری

۳..... حکمت مسکن

۳..... مسکن چیست

۴..... شاخصه های اصلی یک مسکن

۴..... ۱. امنیت

۵..... ۲. آسایش

۷..... تکنیک معماری

۷..... طبیعت منطقه

۷..... جهت غالب باد

۷..... جهت زمین و قبله

۸..... اشراف

۸..... تاسیسات

۸..... تلفیق نیازها و معماری

۹..... **پلاک ۹**

۹..... نیازمندی های ما از یک خانه ییلاقی

۹..... حکمت قطعه

۱۰..... حکمت بنا

۱۱..... شکل ظاهری بنا

۱۱..... طبقه همکف

۱۲..... طبقه بالا

مبانی معماری

حکمت مسکن

مسکن از دیرباز یکی از نیازهای انسان بوده و هست. چرایی نیاز به مسکن را میتوان در حسها و تمایلات لایه های زیرین فطرت یک انسان جستجو کرد. انسان برای در امان ماندن از عوامل طبیعی مانند باد و باران و سرما و گرما و همچنین برای ارضای حس امنیت به مکان های بسته ای روی آورد که او را از این عوامل حفظ و صیانت کنند. در ادامه میبایست چرایی نیاز به خانه را؛ جداسازی حریم خصوصی انسانها از یکدیگر دانست و روابط اجتماعی با پیشرفت به سوی تکثرگرایی، از هم واپاشی سنخیت این تار و پود؛ رو به سوی انفرادی گری یا همان individualism نهاد. و انسانها تمایل داشتند تا حریم شخصی زندگی خود را از یکدیگر جدا کنند تا تناقضات اخلاقیشان مانع سلب آسایش روحی ایشان نشود. و در عصر جدید با تبدیل اولیت های چرایی نیاز مسکن میتوان گفت از نیاز به در امان ماندن از عوارض طبیعی و امنیت از بهایم تبدیل به نیاز به راحتی و آرامش شده است.

مسکن چیست

به محدوده محفوظی از زمین گفته میشود که جهت قرار و زندگی روزمره مورد بهره برداری قرار میگیرد. این قطعه از زمین معمولاً با وسایل و اشیاء موجود در هر مکان و متناسب با امکانات آن مکان ساخته و ایجاد میشود. مسکن از واژه سکن به معنی محل سکونت می آید و سکون یعنی ثبات، قرار آرامش و پایداری. این تعریف در بخش های آتی رویکرد های خاصی را به طراحی خواهد داد.

محل سکونت در شهرهای بزرگ و جوامع پیشرفته به علت معارضات بسیاری که با پارامترهای شهرنشینی دارد عملاً تعریف مسکن را از دست داده و تنها به محل خواب تبدیل شده است. لذا انسان امروزی برای پاسخ به نیازهای بنیادین مسکن رو به ایجاد مکانی در خارج از شهرها نهاد تا در آنجا مسکن را تجربه کند و البته باز هم به آن آرامش واقعی نرسید.

شاخصه های اصلی یک مسکن

یک مسکن را میتوان از موارد گوناگونی مورد بررسی قرار داد. اما بهترین نوع نگرش کارکرد محور است. بنا به تعریفی که از مسکن بدست آورده ایم، آن مکانی که بتواند به بهترین وجه به نیازهای شخصی یک انسان پاسخ دهد را بهترین مسکن قلمداد میکنیم. یک انسان از مسکن چند چیز طلب خواهد کرد:

۱. امنیت

۲. آسایش

و این شاخصه ها هر کدام خود دارای بخش های متعددی هستند که ابتدا باید تعریف شده آنگاه تحلیل گردند سپس میتوان آنها را به عنوان ظروف اصلی شناخت که مواردی چون داشته ها و مطالبات را که درون آنها قرار دهیم خروجی آن یک معماری دلنشین و زیبا خواهد بود. در ادامه به بررسی این شاخصه های اصلی خواهیم پرداخت:

۱. امنیت

امنیت از واژه اَمَنَ به معنای پناه متبادر میگردد پناه از همه آنچه انسان را هراسان و مضطرب خواهد کرد در این بخش قرار میگیرد

- **امنیت روانی:** به آن بخش از نیاز به امنیت اطلاق میگردد که روح و اعتقادات مربوط به آن را شامل میگردد که از آن دست میتوان به امنیت هنگام حضور در فضاهای داخلی یا خارجی بنا اشاره کرد که بناها و محیط اطراف بر رابطه محرم و نامحرمی تاثیر منفی ای نداشته باشد و بر خلاف محدودیت های فضاهای درون شهری اشخاص بتوانند با فراغ بال از امکانات بنا و فضای پیرامونی آن بهره و حض کافی را ببرند.
- **امنیت فیزیکی:** این امنیت را میتوان امنیت سخت نیز نام نهاد که به تهدیدات ملموس و فیزیکی جهان پیرامونی میپردازد که از آن جمله میتوان به دستبرد، زلزله، آتش سوزی و ... اشاره کرد
- **امنیت بصری:** در تعریف امنیت به این مورد اشاره کردیم که هر موردی که به اضطراب درونی اشخاص دامن بزند را میبایست در بخش امنیت مورد بررسی قرار دهیم. امنیت بصری نیز در همین راستا به شرح ذیل بررسی میگردد. امنیت بصری نوعی از امنیت است که معماری را از لحاظ طراحی و چیدمان کلی آن مورد بررسی قرار میدهد تا با تلطیف خطوط و زوایا و چیدمان اجزای خانه مانع ایجاد اضطراب در لایه های پنهان روحیه انسان بشود. اینگونه در معماری نوین شهر نشینی ما شاهد طراحی وحشی و افسار گسیخته خطوط تیز و زوایای تند هستیم و این باعث فرار انسان شهر نشین به مناطق بیلاقی شده است. همچنین نوع بنا و شکل ظاهری آن باید از این حد گذشته و به انسان حس استحکام پایداری و همخوانی با طبیعت را القا کند.

۲. آسایش

آسایش از مصدر آسودن مترادف با راحتی است و به نوعی انجام سهل الوصول کارها اطلاق میگردد. آسایش را میتوان به عنوان یکی از شاخصه های برجسته در تعریف مسکن نام برد. برای دستیابی به تقسیم بندی آسایش باید این نکته را مد نظر قرار داد که آسایش یک نیاز حسی است. و حس های پنج گانه انسان را در بر میگیرد پس هر گاه این پنج حس تامین شوند بخشی از آسایش تامین میگردد. بخش دیگری از آسایش را میتوان به روح و روان انسان نسبت داد. پس به بررسی این حواس خواهیم پرداخت:

- **دمایی (لامسه):** طراحی و معماری باید به گونه ای باشد تا همگام با اقلیم آب و هوایی مورد بحث دمای خاصی غالب باشد بطوریکه اگر در منطقه سرد سیر هستیم نوع طراحی مسکن تودرتو و باعث نگهداری گرما باشد و اگر در منطقه گرمسیر در حال طراحی هستیم سقفها بلند تر و محل خروج هوا آسان تر باشد. و در مناطق معتدل باید پیچیدگی خاصی را در ساختمان شاهد باشیم تا در زمستان ها بیشترین مقدار گرما را جذب و نگهداری کرده و در تابستان ها با همان ساز و کار سرمای بیشتری را درون بنا فراهم آورد. و کمترین مقدار مصرف سوخت و انرژی را برای ایجاد و نگهداری دمای مطلوب مصرف کند.
 - **صوتی (شنوایی):** مسکن خوب مسکنی است که در آن سکوت و آرامش پدیدار شود و آلودگی های صوتی محیط پیرامونی کمترین نفوذ را به درون بنا داشته باشد. و صداهای درون بنا به بیرون از محیط خانه انتقال پیدا نکند تا اهل خانه دغدغه شنیده شدن صداهایشان را توسط نامحرم را نداشته باشند چه صدای زنان خانه باشد و چه صحبت هایی که باید درون خانه بماند. این وضع آنجا پیچیدگی های خاص خود را نشان خواهد داد که با حوزه بصری و دمایی تعارض پیدا میکند؛ آنجا که برای افزایش نور درون ساختمان و بهره گیری از جلوه های بیرون از بنا پنجره های بزرگ و دیوار های کمتری باید انتخاب گردد. لذا معمار باید کمال هنر خود را در تلفیق این موارد برای نیل به بهترین نتیجه بکار گیرد
 - **روایح (بوایی):** حس خوب عطر گل شب بو و یا بوی نم خاک پس از باران را همه ما به یاد داریم. این حس که باعث ایجاد آرامش میشود را میبایست به عنوان عنصر آرامش بخش در خانه بکار برد. درصد رطوبت هوا مدیریت بوهای مختلف متصاعد شده از مطبخ یا عدم ورود بوی سرویس بهداشتی، همچنین مدیریت ورود بوهای محیط خارج از بنا بسته به محل قرارگیری آن در این دسته قرار میگیرند
 - **دیداری (روانی):** حس بصری را میتوان به نوعی نیاز روانی و نشات گرفته از احساسات درونی در این نوع نگرش دانست.
- انسان به طور فطری از محیط های تاریک و بسته میترسد و محیط باز را با حس آزادی خویش اجین می یابد. و نور پردازی در این مبحث بسیار اهمیت دارد.

- در مبحث روان شناختی به این موضوع میپردازند که انسان بطور فطری با زوایای قائم و حاده میانه خوبی ندارد و در محیطی که زوایای منفجره آن بیشتر باشد به نسبت محیطی با زوایای حاده احساس راحتی بیشتری خواهد کرد.
- همچنین انسان از محیط های بسته که دسترسی به سمت بیرون نداشته باشند گریزان است و تا حد ممکن به دنبال دریچه ای برای اطمینان یافتن به سوی آزادی خویش است.. لذا در طراحی ابنیه باید به نیازهای فطری انسان توجه نمود و آنها را در اولویت بنای یک تفکر معماری قرار داد. تا انسان در آن فراغ بال بیشتر و روحیه شاد تری داشته باشد . البته این نیاز نباید با حس دنج بودن فضا خلط شود و بسته به محیط و سازوکار آن قسمت از بنا باید ترکیبی هنرمندانه ارائه نمود به نحوی که ناقص باقی بخش ها مانند قوانین و نیاز های شرعی ، حریم خصوصی و ... نباشد
- این موضوع در همخوانی قسمت های مرتبط ساختمان ، نسبت اجزا ساختمان که میبایست به نسبت طلایی نزدیک تر باشند تجلی میابد زیرا در منطق ریاضیات عدد طلایی و به تبع آن نسبت طلایی با روحیه طبیعت و طبیعت انسان همخوانی کاملی دارد بطوریکه فاصله رویش برگ ها یا درختان یک جنگل ، ابعاد پیچش صدف یک حلزون و بسیاری موارد دیگر که در طبیعت از این نسبت پیروی میکنند نشان دهنده اهمیت این عدد است. جالبست بدانید که فاصله کعبه از قطبین نیز از همین نسبت پیروی میکنند! چه شایسته است در معماری نیز این نسبت را رعایت کنیم.
- چشم دروازه و درگاه قلب است و قلب از این طریق شاد یا ناراحت و نگران میشود. رنگها در ایجاد این روحیه موثر هستند. رنگ فقط در سردی و گرمی رنگ دیوار و سقف خلاصه نمیگردد و سایه روشن های نورپردازی نیز در ایجاد رنگها اثر بسزایی دارند. که این بخش از روانشناسی رنگها به مبحث طراحی پیش از ساخت بنا برمیگردد تا به نحو شایسته ای با توجه به کارکرد هر بخش این مبحث را دخالت داد.
- زیبایی در نگاه هر فرد بسته به بسیاری از اطلاعات و شاخصه های گوناگون ذهنی متفاوت است . این تفاوت را میتوان حس نوین بودن کمال طلبی و وسعت پنداری و دیگر شاخصه های روانی هر فرد برشمرد اما اصالت در زیبایی تکامل طبیعی است و اینکه با گسترش علم و توانمند شدن آن به سوی معماری پیش برویم که با طبیعت سنخیت بیشتری داشته و همسو با آن باشد و انگاره های اسلامی که همسو ترین جریان با فطرت بشری هستند را مجددا از بطن دین استخراج کرده و با تطبیق آن بر هنر سنتی اسلامی ایرانی به تکامل نوین و کاملی برسیم.

تکنیک معماری

اقلیم در طراحی یک بنا از موارد مهم و اصلی است که اگر بطور صحیح اجرا شود آسایش را نتیجه خواهد داد. در نگرش زمین ساخت یا اقلیم محوری موارد ذیل را باید مورد بررسی و نگرش عمیق قرار داد. برای جلوگیری از اطاله مقاله همزمان آن را در نیازهای یک خانه ییلاقی ترکیب کرده و بررسی خواهیم کرد.

طبیعت منطقه:

- در منطقه معتدل میبایست برای هر دو پدیده گرمای تابستان و برف در زمستان تدبیر مناسبی اندیشیده شود و نوع معماری را بر حسب آن منطقه طراحی نمود. مناطق معتدل معمولاً از طراوت و سرسبزی کافی برخوردار هستند لذا میبایست بنا به نحوی ساخته شود تا اشراف به محیط پیرامونی برای حض بصری و دمایی تا حد ممکن برقرار گردد. ساختمانهای معتدل از پنجره های بزرگ دیوارهای متوسط و اشراف بیش از ۹۰ درجه برخوردارند زیرا در مناطق گرم یا سرد برای جلوگیری از نفوذ گرما یا سرما پنجره ها را کوچک دیوارها را کمی ضخیم یا با مصالح عایق ساخته و معمولاً در مناطق گرمسیر پشت به آفتاب و در مناطق سردسیر آفتابگیر طراحی میکنند تا بیشترین بهره از عوارض طبیعی حاصل شود.

جهت غالب باد:

- باد یکی از عوامل طراوت شادابی است که یکی از عوامل تغییر دو شاخص دما و رايحه محسوب میگردد لذا برای مدیریت عوامل بیرونی این دو شاخص توجه به جهت غالب باد در منطقه مورد اجرا کمک شایانی به آن خواهد کرد.

جهت زمین و قبله:

- این مورد که طول زمین در راستای شمال-جنوب است یا شرق-غرب در انتخاب چیدمان باغ و ساختمان و دیگر عوامل موثر مانند آفتاب گیری و مقدار تماس باد با بنا مورد توجه است همچنین تعیین قبله در بنای ساختمان برخلاف شیوه رایج بسیار اهمیت دارد زیرا انسان علاوه بر بعد جسمانی دارای ابعاد روحانی نیز هست که از قضا از درجه اهمیت بسیار بالاتری نسبت به بعد جسمانی برخوردار است. تعیین نوع قبله باعث میشود تا عواملی مانند زاویه مصلی در هر اتاق به سهولت بدست آمده سرویس بهداشتی با طرز صحیح تری نصب گردد و تخت خواب در اتاق خواب به نحوی قرار بگیرد تا شخص رو به قبله بخوابد. این عوامل گرچه در زندگی روزمره زیاد به چشم نمی آید اما در دراز مدت اثرات مطلوب غیر قابل انکاری دارد.

اشراف:

■ در دیدگاه اسلامی یکی از مهمترین موارد عدم اشراف اغیار به منزل است که این مورد در واقع جواب به نیاز به حریم خصوصی در فطرت انسان است. نوع اشراف ساختمانهای اطراف به کل خانه و بنای موجود در آن و دید از درون خانه به خانه های اطراف باید مورد بررسی دقیق و نیازسنجی ظریف قرار بگیرند. نوع و شکل دیوارها، زوایه پنجره ها و نوع چیدمان درختان در این حیطة مورد بررسی قرار خواهند گرفت.

تاسیسات:

■ یکی از عوامل طول عمر ابنیه نحوه طراحی خطوط تاسیسات در بنا و مصالح بکار رفته در آن میباشد. تاسیسات ساختمان باید بطور متعارف قابل دسترسی باشند و نقشه خاصی که برای آن طراحی میشود همیشه درون ساختمان موجود باشد تا در مواقع اضطراری بتوان از آن بهره برد. باید توجه داشت که تاسیسات متعارض را در کنار یکدیگر قرار نداد و برای زمان تعمیرات و نگهداری آن کمترین خسارت و هزینه را متحمل شد.

تلفیق نیازها و معماری:

■ متأسفانه در معماری نوین نیازها از جوهره ابنیه جدا شده و بصورت یک خدمات اضافی به ساکنین آن ارائه میشود که عمدتاً این جدا سازی باعث میشود تا پس از الحاق نیز آن کاربرد بهینه اولیه را نداشته باشد. باید توجه داشت که این نوع تفکر طمّاع باعث کاهش بهره‌وری ساختمان در همه ابعاد مادی و معنوی بنا شده و استهلاک را درون ساختمان بالا میبرد و برای جبران این کاستی های بزرگ با پرداختن به حس تنوع طلبی با ارائه چیزهای جدید با طرح و شکل های بدیع و رنگ و لعاب مصنوعی سعی در پنهان کردن مسایل بنیادین در بنا دارد. این بخش از کار شالوده و اساس فکر در طراحی سازه را تشکیل میدهد که در هر بنایی فراخور کاربری و خصوصیات منحصر به فرد آن باید ایجاد گردد. در ادامه برای روشن شدن بیشتر مطلب به نقل برخی از این تلفیق ها در معماری سنتی میپردازیم: «سیستم ایستایی فشاری (طاقی): عملکرد در این نوع سازه ها بر مبنای انتقال سریع نیروی وزن زیاد بنا به شالوده و کم کردن تاثیر خمش است. سازه ای دارای مقاومت فشاری نسبتاً زیادی هستند ولی در برابر کشش مقاومت بالی ندارند. حال در اجرای طاق ها برای کاهش وزن آنها و هم چنین پیاده سازی یک تهویه طبیعی به جهت جلوگیری از ورود گرما در تابستان و خروج گرما در تابستان معمولاً طاق ها را به صورت دو لایه اجرا میکنند که در بعضی موارد در طراحی فاصله ۲ طاق آنقدر زیاد میشود که آدم به راحتی میتواند در بین دو لایه در حرکت کند!»

نیازمندی‌های ما از یک خانه ییلاقی:

به عنوان صاحبان زمین برای طراحی نقشه آن میبایست ابتدا توقعاتمان را از یک خانه ییلاقی لیست کرده آنگاه با قرار دادن آنها در ظرف شاخص‌ها و عوامل به سوی نقشه‌ای خاص منتج شویم. نیازهای ما بدین شرح‌اند:

۱. باغ بزرگ و مشجر
۲. فضای امن با حفظ محرمیت برای بهره‌برداری مناسب
۳. استخر متناسب
۴. ساختمانی دلگشا
۵. ۴ خوابه
۶. دستشویی و حمام کافی
۷. میانگرد و حوض درونی
۸. القاکننده حس دنج بودن
۹. قبله راحت (عمود)
۱۰. حمام دو قسمتی
۱۱. گلدان پشت پنجره‌ها

حال با قرار دادن این نیازها در شاخص‌های برشمرده شده و با بررسی زمین و محل قرارگیری خانه‌های همجوار بدین طرح رسیدیم:

حکمت قطعه

زمینی به قاعده ۲۰ * ۵۰ متر بصورت شمالی- جنوبی قرار گرفته در انتهای کوچه بن بست واقع شده است. آفتاب از شرق به غرب و باد غالب از غرب به شرق میوزد. زمین دارای چند اصله درخت در فاصله ده تا پانزده متری از ورودی است که تقریباً میتوان تمام آنها را نگاه داشت. بنای همسایه شرقی در انتهای زمین واقع شده و یک طبقه است و بنای همسایه غربی در جنوب غرب زمین قرار گرفته و آن نیز یک طبقه میباشد. قطعه ۹۹۰ آخرین قطعه درون کوچه بوده و در پشت آن محیط باز خارج از شهرک میباشد. سازه‌های ساختمانهای شمال و شمال غربی در قسمت شمالی قطعه بنا شده و ساختمان شمال شرقی دارای دو قسمت شمالی و جنوبی است.

دیوارها:

بر اساس این موقعیت و بر حسب نیاز به حفظ محرمیت دیوارها بلند و با ایرانیت پوشیده خواهند شد تا نه از بیرون به قطعه اشراف داشته باشند و نه از طبقه ۱ به باغ و منازل همسایه اشراف داشته باشند تا ناخودآگاه حریمی نقض و حرامی رخ ندهد. همچنین به علت نزدیکی به انتهای شهرک این دیوارها از دستبرد جلوگیری خواهند کرد.

چیدمان قطعه:

- ساختمان در انتهای زمین در قسمت شمالی زمین ساخته خواهد شد تا مقدار بیشتری از باغ بصورت یک تکه مشجر شود.
- همچنین در گوشه های شمال غربی و شرقی زمین دو اصله سرو غرس خواهد شد تا اتاق های شمال غربی و شرقی منظره سبزتری داشته و در صورت تغییر بنا در قطعه های همجوار به پنجره های این اتاق ها اشراف نداشته باشند.
- استخر در پشت بنا و در شمالی ترین قسمت زمین ساخته خواهد شد که از شمال به دیوار از جنوب به بنا و از شرق و غرب به درختان سرو محصور خواهد شد و مقدار وزش باد را به حداقل ممکن خواهد رساند تا شناگران استخر پس از خروج علاوه بر تبخیر با جریان باد روبرو نباشد. این حیاط کوچک با وجود سرسبزی و زیبایی عینیت دلبازی و دنج بودن را القا خواهد کرد.
- باغ در قسمت جنوب غربی بیشتر از درختان و گل بوته های معطر پر خواهد شد تا در اثر وزش باد رایحه خوش آن به درون ساختمان و در دید کلان تر به درون شهرک جاری گردد. همچنین میتوان در میان رو باغ جوی کوچکی از آب نیز جاری نمود که این موارد بیشتر به تزیینات بعد از اتمام ساختمان برمیگردد.
- پارکینگ در قسمت جنوب غربی قطعه تعبیه شده و ظرفیت سه یا چهار ماشین را بیشتر نخواهد داشت و در صورت وجود تعداد ماشین های بیشتر میتوانند از انتهای کوچه بن بست که مکان خوبی برای پارک محسوب میشود استفاده کنند
- درب قطعه بصورت کشویی باز و بسته خواهد شد تا از فضای بیشتری بهره برده و تعداد ماشین های بیشتری در فضای کمتری قرار گیرند.

حکمت بنا

هنگامی که نیازها و خصوصیات منحصر به فرد قطعه را درون شاخصه های بر شمرده شده قرار دادیم بهترین حالتی که میتوان برای آن متصور شد بنایی هشت ضلعی با خصوصیات ذیل بود. این بنا برای محیط های معتدل طراحی شده و تلفیقی از معماری درونگرایی کویری و معماری برون گرای مناطق جنگلیست. اصالت در طراحی را میتوان بر دو شاخصه آرامش یا امنیت قرار داد که به طبع ایجاد یک اسکلت برون (دیوارهای بلند) به یک شالوده منعطف و نرمخوی درونی دست یافتیم که با پنجره های گسترده و سقف متحرک بیشترین مقدار دلبازی را برای آرامش و استفاده از فضای مشجر باغ فراهم آورده ایم. در ادامه بنا را با خصوصیات زیر بررسی خواهیم کرد:

شکل ظاهری بنا

یک محیط دایره ای شکل بنا توضیحات پیرامونی مسکن های دایره ای^۲ انس و الفت بیشتری با طبیعت و روحیه فطری انسان دارد. اما یک دایره برای وسایل و امکانات حال حاضر دارای معارضات و نقاط بلااستفاده بسیاری است لذا با حفظ شکل دوار بنا و ترکیب آن با واقعیت هندسی معماری فعلی به شکل یک هشت ضلعی منتظم دست یافتیم. این شکل از نظم زیبایی بهره برده زوایای داخلی اضلاع آن ۱۳۵ درجه بوده و بطور شگفت آوری بسیط بنظر میرسد. بر خلاف ساختمان های مربع یا مستطیل شکل که در مقابل باد مقاومت میکنند و در سر اضلاع التهاب جریان داریم در این بنا باد از هر سو که بوزد به نرمی تمام از کنار ساختمان عبور کرده و کمترین مقاومت را در آن شکل خواهد داد. بنا دارای طاق های دور گرد طبقه همکف میباشد که خواص فراوان طاق علاوه بر زیبایی برای هر معماری واضح و مبرهن است. از جمله این خواص میتوان به ایجاد حفاظ عایق اشاره کرد که در تابستان سرما را درون ساختمان نگه میدارد و در زمستان از هدر رفت گرما جلوگیری خواهد کرد. همچنین سعی شده تا نسبت طول به عرض بنا در حدود نسبت طلایی حفظ شود که علاوه بر ظاهری آراسته تر حس استحکام و امنیت بیشتری را به بیننده القا کند.

طبقه همکف

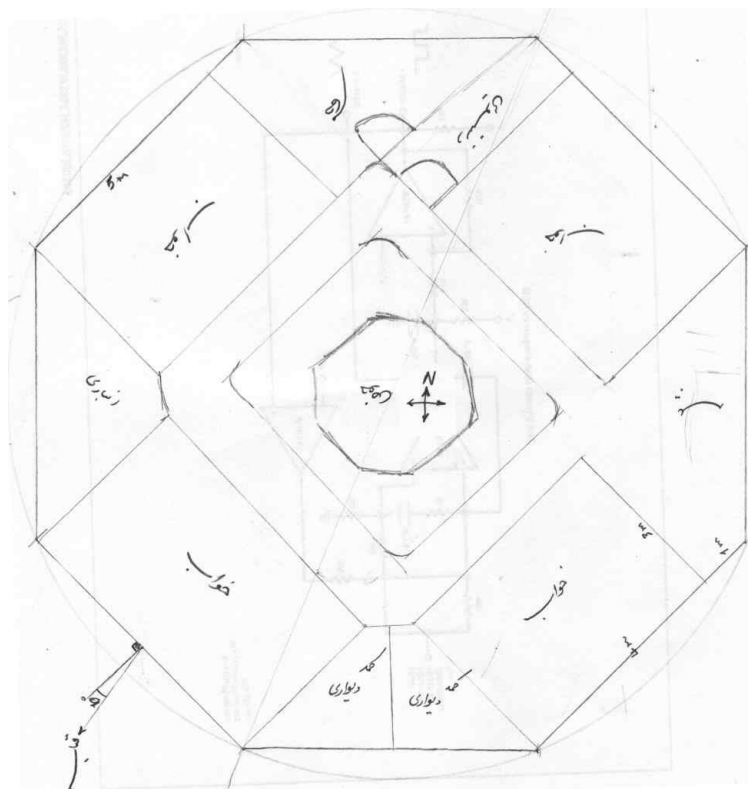
طبقه همکف متشکل از محیط هال آشپزخانه راه پله و سرویس بهداشتی خواهد بود. در چیدمان قطعات تلاش شده تا اولاً آشپزخانه در ضلع شمال شرقی بنا قرار گیرد تا دود و بو های حاصل از آن سریعتر از قطعه خارج شود ثانیاً در ابتدای ورود به ساختمان نباشد همچنین پله در قسمت شرقی قرار گرفت تا مانع حذف پنجره ای نباشد که رو به باغی باز میشود و سرویس بهداشتی نیز در کنار همان طراحی شد تا کمترین دید را داشته باشد و تاسیسات آب و فاضلاب مجتمع قرار گیرند. همچنین ضلع جنوب شرقی طبقه که به نوعی رو به قبله است آزاد ماند تا چیزی در مقابل نماز گزار قرار نگیرد. در سرتاسر بنا پنجره های بلند و یکدست قرار میگیرد تا بیشترین دید را به باغ مشجر اطراف بنا داشته باشد.

^۲ رجوع شود به مقاله خانه های هجری

طبقه بالا

طبقه بالا بر اساس نیاز متفاوت یعنی استراحت و خواب به سبک درون گرا طراحی شده و با تعبیه حوض میانی و سقف متحرک محیطی آرامش بخش و امن را فراهم آورده . این بخش از چهار اتاق خواب حمام، سرویس بهداشتی و انباری ایجاد شده است اتاق های خواب به نحوی طراحی شده اند که اولاً هیچکدام با دیگری دیوار مشترکی نداشته باشند تا

کمترین صدا بین آنها منتقل شود ثانیاً پنجره هر اتاقی رو به قسمتی از باغ باز خواهد شد و هیچکدام از پنجره ها بدون منظره نخواهند بود و با قرار گیری اتاق ها در راستای مختصات فرعی جغرافیایی هر اتاقی بهره ای از نور را خواهد داشت و ضمناً نور به هیچ اتاقی بطور مستقیم نخواهد تابید. اتاق ها با توجه به قالی های ۱۲ متری ساخت شده اند و بعضی آنها مقداری وسیع تر هستند. همچنین برای اتاق جنوب شرقی قبله ای تقریباً عمود خواهیم داشت که جهت یابی را برای دیگران آسان تر خواهد کرد. حمام و سرویس بهداشتی در بالای مطبخ قرار گرفته اند تا تاسیسات بنا به حداقل ممکن برسد همچنین بنای بالا دقیقاً ۶۰ متر مربع از محیط



پایین بزرگتر است که این قسمت را مدیون ایوان های طاق طبقه همکف هستیم . حوض میانی ساختمان با ایجاد رطوبت مناسب و حس زلالیت محلیست تا افراد دور تا دور آن نشسته و در محیطی دنج به گپ و گفت پردازند همچنین درست در بالای حوض پنجره ای شیشه ای هشت ضلعی وجود دارد که از هشت مثلث متساوی الساقین تشکیل شده و با استفاده از مکانیسم ساده ای در هنگام نیاز به سمت بیرون باز شده و آسمان زیبا را در میان خود خواهیم داشت . تا با روشن شدن شمع در طاقچه های کوچک چهار سوی هال بزم نور و آب و ستارگان تکمیل شود.

ان شاء الله

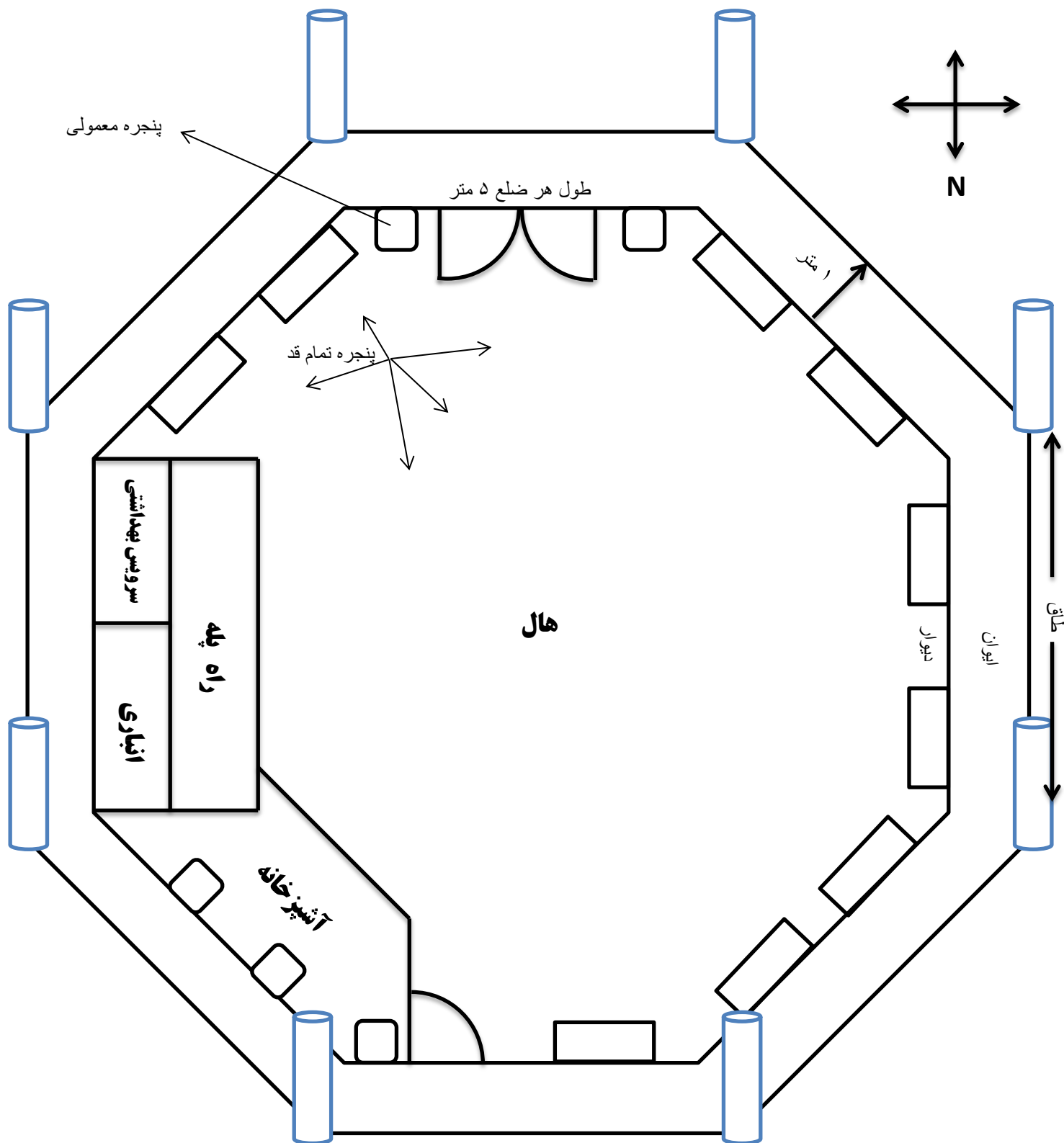
والسلام



پیش‌نمای نقشه

پلان

نمای طبقت همکف



مساحت طبقه همکف به قاعده هر ضلع ۵ متر:

$$2(1 + \sqrt{2})s^2 = 120.7106 \text{ mm}$$

دورتا دور بنا ایوانی به عرض یک متر وجود دارد که بر سر اضلاع آن ستونهای طاق دار نصب میگردد

پس مساحت طبقه بالا بدین شکل خواهد شد

$$120.7106 + \{8 * (5 * 1)\} = 160.7106 \text{ mm}$$

مساحت کل بنا

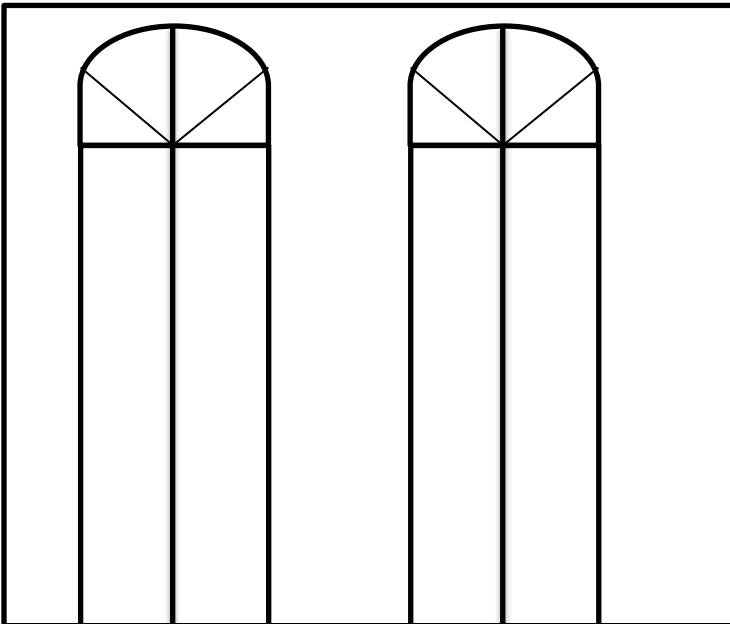
$$120.7106 + 160.7106 = 281.4212 \text{ mm}$$

این هشت ضلعی در دایره ای محیط است که شعاع آن به شرح زیر است:

$$2\sqrt{2}R^2 = S_T \rightarrow \frac{120.7106}{2\sqrt{2}} = R^2 \rightarrow R = 6.5328 \text{ mm}$$

و شعاع دایره محاط بر هشت ضلعی طبقه بالا به همین ترتیب برابر خواهد بود با ۷,۵۳۷۸ mm

در هر ضلع دو پنجره تمام قد با نیم دایره بالای آن خواهد بود:



همانطور که بررسی کردیم دور تا دور ساختمان ایوان داشت و این ایوان به قاعده نیم متر از سطح زمین بلند تر بوده. همچنین با احتساب هر طبقه ۳ متر ارتفاع و حدود یک متر جان پناه پشت بام باید به حدود ۷/۶۳ سانت از کف برسد که البته یک متر با نسبت طلایی اختلاف خواهد داشت.

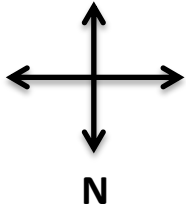
از هر طرف که به بنا بنگریم عرض بنا برابر خواهد بود با:

$$13.90 \text{ m}$$

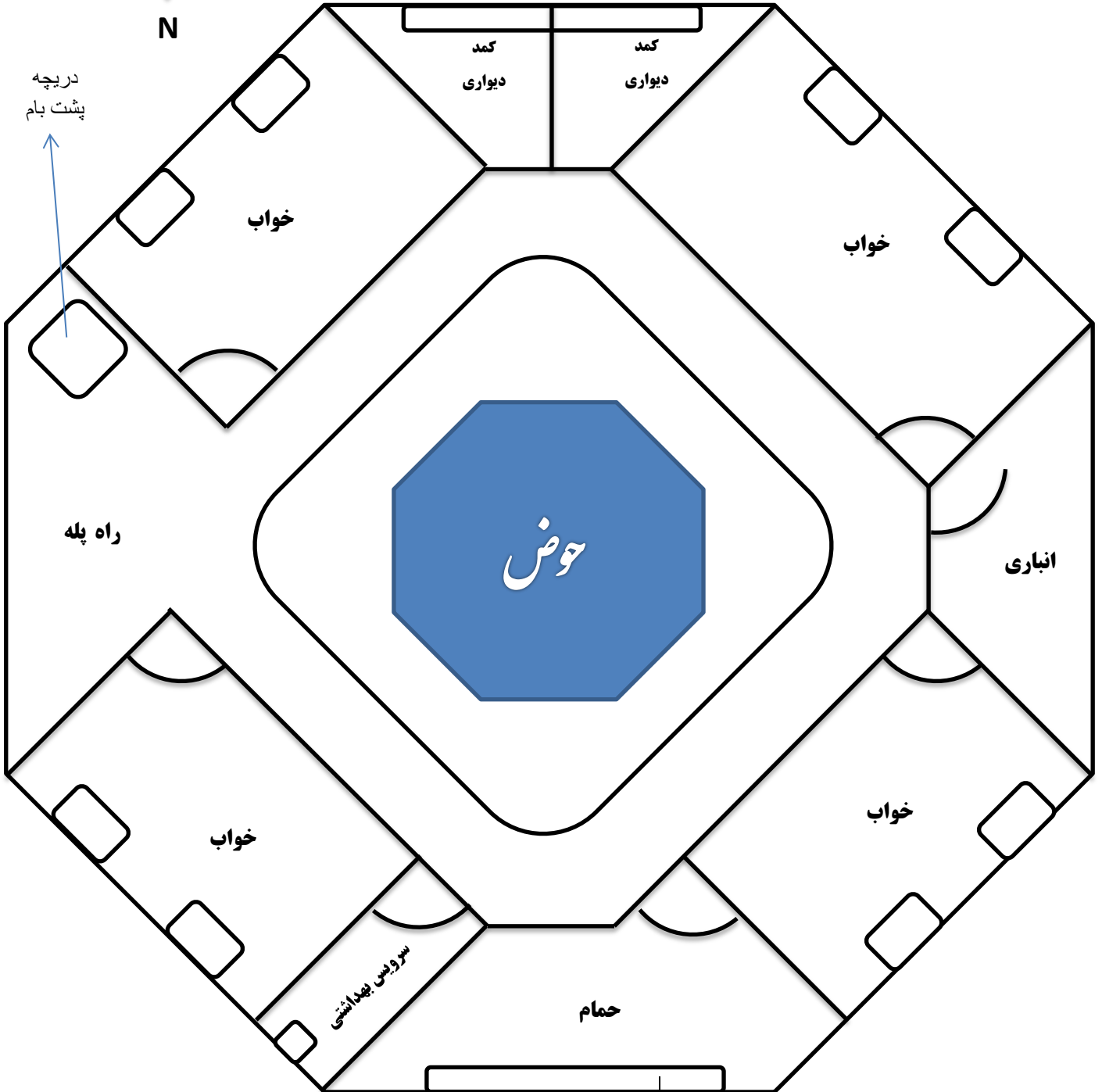
که ارتفاع طلایی بنا برابر خواهد بود با:

$$\frac{13.90}{1.61} = 8.63 \text{ m}$$

نمای طبقت بالا



دریچه پشت بام



پنجره سر تا سری شیشه ای در ارتفاع بالا برای جذب نور

فاصله مرکز تا وسط ضلع هر یک از اضلاع:

$$\sqrt{(7.53^2 - 2.88^2)} = 6.95$$

که سه متر از آن به اتاق دو متر به پا گرد و یک متر به گودی دور حوض و فاصله مرکز تا هر یک از اضلاع حوض ۹۵ سانتیمتر و عمق حوض ترجیحا نیم متر یا بیشتر خواهد بود
درون دیوار هر یک از اتاق ها یک طاقچه سنتی تعبیه میشود.

دریچه ورود به پشت بام در شکل موجود است و سقف در بالای حوض به از مرکز ساختمان به شعاع دو متر با شکل هشت ضلعی دارای پنجره شیشه ای خواهد بود. این پنجره شیشه ای هشت ضلعی از هشت مثلث متساوی الساقین تشکیل خواهد شد که با مکانیسم ساده ای به سمت بیرون باز و بسته میگردد. و هنگامی که در حالت بسته قرار دارد با سطح افق زاویه ۳۰ درجه میسازد تا از انباشت برف یا جمع شدن آب باران جلوگیری کند.

در حمام اگر ارتفاع کف تا سقف حدود ۳ متر باشد در ارتفاع ۲,۵ متری پنجره ای به ارتفاع ۳۰ سانت تا ارتفاع ۲,۸ متری از کف قرار خواهد گرفت که دارای طولی برابر ۴ متر خواهد بود این پنجره نور را از بیرون تامین خواهد نمود.