



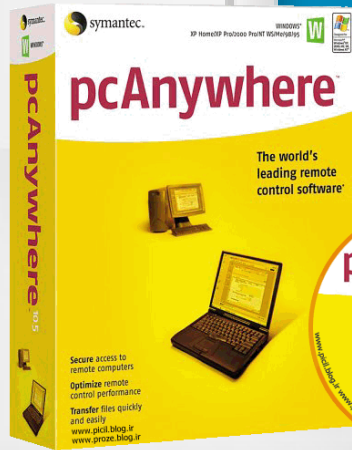
امام علی علیه السلام:

دانا ترین مردم کسی است که مشتاق دانش باشد.

ارتباط از راه دور با نرم افزار

PCAnywhere

محصول شرکت





مقارمه

همه جا همراه با رایانه شخصی

بسیاری از **کاربران** آرزو می‌کنند ای کاش همواره به افراد حرفه‌ای و فنی برای حل مشکل سیستم‌شان دسترسی داشتند تا پیغام‌های **خطا** را برایشان معنی کنند و **مشکلات** شان را حل و آنها را در مسیر درستی هدایت نمایند.

وقتی شما با مشکلی روبرو می‌شوید با یک **کارشناس سیستم** ارتباط برقرار می‌کنید و شروع به توضیح مشکلاتان می‌کنید اما مطمئناً توانایی **طرح کامل مشکل** خود را نخواهید داشت!!! چرا که توضیح کامل نیازمند **درک صحیح** از مشکل هم از لحاظ سخت افزاری و هم نرم افزاری دارد و اگر شما این درک و شناخت را داشتید خودتان می‌توانستید مشکل را حل کنید و **نیازی به کارشناس نبود!!!**

از طرف دیگر، اکثر ما هنگام برخورد با افراد وارد تا می‌توانیم پرسش‌ها و مشکلاتمان را مطرح می‌کنیم، اما **پیچیدگی کامپیوتر** بسیار بیشتر از آن است که تنها در یک برخورد بتوان پاسخ تمام پرسش‌ها را یافت.

با یک برنامه دسترسی از راه دور، یک کاربر در هر زمانی می‌تواند با افراد متخصص ارتباط برقرار کرده و مشکلات خود را با وی در میان گذارد. نرم افزار **PCAnyWhere** نام محصولی مشهور و قدرتمند **شرکت Symantec** می‌باشد که به جرات می‌توان گفت این برنامه، یکی از چند نرم افزار برتر جهان در زمینه کنترل از راه دور انواع سیستم‌ها می‌باشد. نرم افزار مذکور امکان این را می‌دهد تا به آسانی و در کمال امنیت از راه دور به طور کامل به کنترل سیستم‌ها مورد نظر بپردازید.

در مورد برنامه PCAnywhere

pcAnywhere سیمانتک با استفاده از فن آوری کنترل از راه دور به شما این اجازه می دهد که به یک کامپیوتر دیگر و یا سرور متصل شده و همانند کسی که پشت آن سیستم نشسته باشد شروع بکار با آن کامپیوتر کنید.

pcAnywhere سیمانتک از اتصالات شبکه های بیش از یک شبکه محلی (LAN) شبکه گسترده (WAN)، و یا اینترنت را پشتیبانی می کند. این برنامه همچنین از اتصالات مودم به مودم و مستقیم، قابلیت اتصال به کامپیوتر به کامپیوتر از طریق پورت سریال یا پورت موازی را دارد.

* پورت: به نقطه پایانی یک ارتباط منطقی، پورت اطلاق می شود، به طور دقیقتر محل یا سخت افزاری برای ورود و خروج اطلاعات به کامپیوتر می باشد.

* پورت موازی: یکی از پورت های موجود در پشت کیس کامپیوتر است که دارای ۲۵ پین و نوع کانکتور گیرا می باشد و برای اتصال وسایل جانبی نظیر پرینتر مورد استفاده قرار می گیرد. در هنگام ارسال ۸ بیت بطور موازی ارسال میکند نام دیگر این پورت LPT است که در فواصل بیش از ۶ متر اعتماد کمتری دارد.

* پورت سریال: توانایی انتقال یک بیت داده در هر لحظه را دارد. برای اتصال وسایلی نظیر Mouse و Modem به کامپیوتر استفاده می شود. اکثر پورت های سریال از کانکتورهای نوع RS-۲۳۲C یا RS-۴۲۲ استفاده می کنند. نام دیگر این پورت Communications Port یا به اختصار COM port است

ویژگی های PCAnywhere

دسترسی امن و سریع



- ۱ - سازگاری با اکثر سیستم عامل های ارائه شده مانند **ویندوز**، **لینوکس** و **مکیتاش**
- ۲ - **توانایی** بسیار قدرتمند در **انتقال** و جابجایی **داده ها** به طور همزمان با چندین سیستم
- ۳ - امکان **تعیین رمز عبور** برای اتصال به سیستم ها جهت تامین حداکثر امنیت
- ۴ - ایجاد ارتباطی امن، سریع و آسان با سایر سیستم ها
- ۵ - پیدا کردن خودکار پهنای باند مصرفی جهت استفاده از حداکثر سرعت
- ۶ - با استفاده از برنامه PCAnywhere می توانید از اتصالات مستقیم، مودمی و یا شبکه ای، تحت ویندوزهای x9، Me، NT، 2000 و XP و دیگر سیستم های عامل برخوردار شوید.

نکته ۱: پس از نصب نرم افزار بر روی هر دو سیستم باید یکی از آنها به عنوان **کلاينت** و دیگری به عنوان **سرور** تعیین گردند.

نکته ۲: در این برنامه، سیستمی که قرار است روی آن کاری صورت گیرد یا به عبارت دیگر مشکل دارد به عنوان **کلاينت** یا **Host** و سیستمی که قرار است به کلاينت متصل گردد به عنوان **سرور** یا **Remote** تعیین می گردد.

در **ادامه** این مقاله قصد داریم راجع به موضوعات **کاربردها** و **ویژگی های جدید**، **نصب**، **پیکربندی** و استفاده از برنامه قدرتمند **PCAnyWhere** بپردازیم.

کاربردهای PCAnywhere

مدیریت کامپیوتر از راه دور

توسط این نرم افزار شما می توانید به سرعت به حل و فصل مسائل و مشکلات کاربران و یا سرویس گیرنده هایی که تحت پشتیبانی شخص شما یا شرکتی که شما در آن مشغول بکار هستید، پردازید، این در حالی است که شما اینکار رو بدون حضور در محل و از دفتر کار خود انجام می دهید.

پشتیبانی و نگهداری سرورها

توسط این نرم افزار شما می توانید مدیریت اتصال به سرور در سراسر سازمان خود را به انجام دهید. همچنین تعمیر و نگهداری روزمره، استقرار و نصب پچ های نرم افزاری و ارتقاء ارزیابی عملکرد و عیب یابی مشکلات شبکه را براحتی از راه دور و بدون نقل و انتقال انجام دهید.

انتقال فایل ها بین دو کامپیوتر

توسط این نرم افزار شما می توانید کامپیوتر خود را به منزل یا دفترکار متصل کنید و به سرعت فایل هایی را که نیاز دارید به محلی که در آنجا هستید منقل کنید. و یا در پایان یک روز کاری برای انتقال امن و خودکار، فایل هایتان از کامپیوتر محل کارتان به کامپیوتر دیگر از این نرم افزار استفاده کنید. همچنین شما می توانید برای انتقال فایل هایی که بیش از حد بزرگ هستند و ارسال آنها با پست الکترونیک مشکل آفرین است از طریق Pcan anywhere برای انتقال آنها اقدام کنید.

کار از یک مکان از راه دور

PCAnywhere سیما تکت به شما اجازه می دهد تا از راه دور به یک کامپیوتر دیگر وصل شوید و ارتباط و تماسی بین دو کامپیوتر برقرار کنید. با اینکار شما میتوانید فایل ها سیستم مقابل را مشاهده و ویرایش کنید همچنین به اجرای نرم افزار های مختلف پردازید، فایل های چاپ به یک چاپگر در محل حضورتان یا در محل خود میزبان بفرستید یا آنها را گرفته و به اشتراک بگذارید.

ویژگی های جدید در نسخه ۱۲.۵ PCAnywhere

اجازه می دهد که شما از راه دور و از طریق **ویندوز سرور ۲۰۰۸** به دیگر سیستم های عامل وصل شوید که قبلاً در نسخه های پیشین این امکان وجود نداشت..

2008 Server

ویندوز سرور

اگر سیستم میزبان **دارای چندین نمایشگر** باشد برای شما این امکان فراهم شده تا به طور پیش فرض هنگامی که جلسه شروع می شود نمایشگری را روی کامپیوتر میزبان انتخاب کنید.

Multi Monitor

چند نمایشگر

اتصال سریع به شما اجازه می دهد تا اتصال به یک کامپیوتر دیگر با **حداقل تنظیمات** انجام شود دسترسی به این امکان بعد از نصب نرم افزار با آیکونی با همین عنوان است.

Quick Connect



pcA Quick
Connect

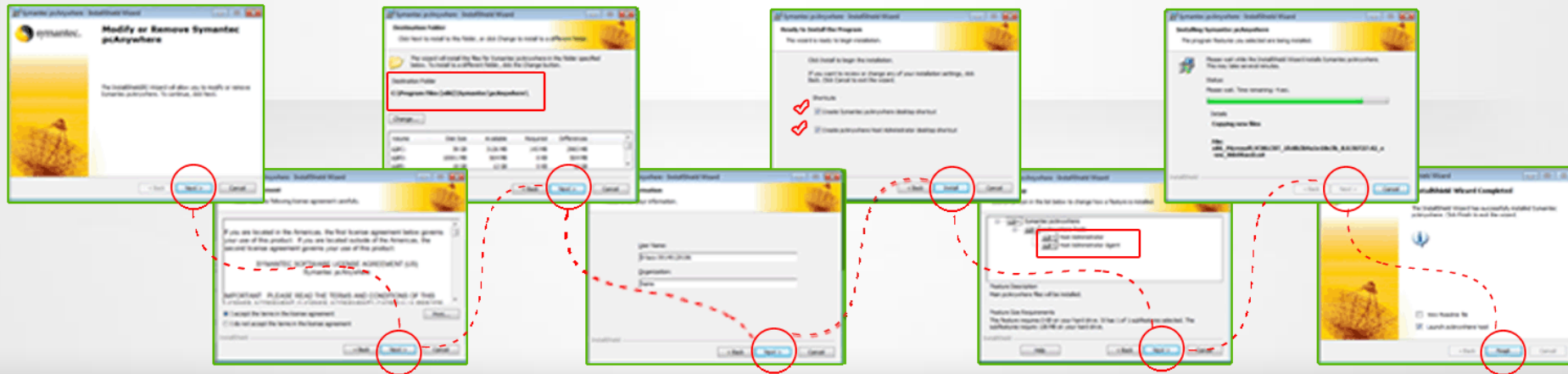
اتصال سریع

نصب PCanywhere

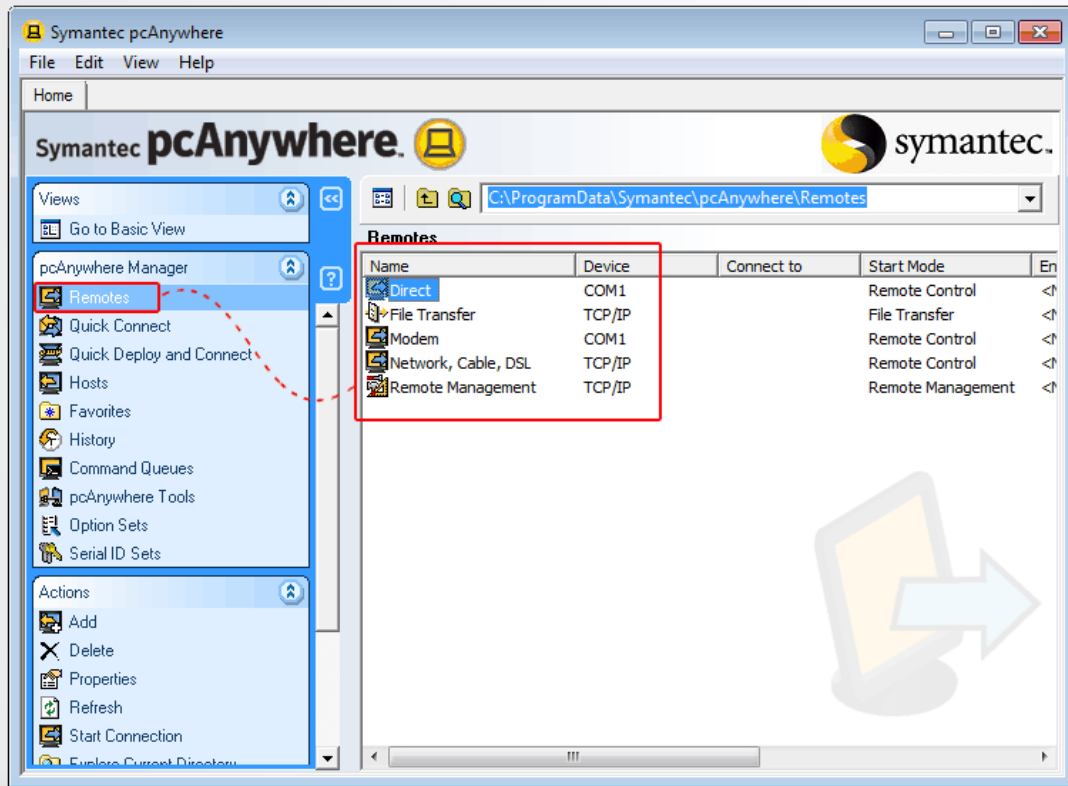
- ۱ - مطمئن شوید، قبل از نصب این نرم افزار از ممانعی برای برقراری شما با اینترنت وجود نداشته باشد و کارت درایو مودم یا روتر Adsl نصب باشد.
- ۲ - همچنین دقت کنید موقع نصب نرم افزار به اینترنت متصل نباشید.



با رعایت نکات بالا نصب این نرم افزار رو به شکل زیر پیگیری کنید:



شروع کار با PCanywhere



در حالت **Advanced View** برای شروع از گزینه‌های سمت چپ، گزینه **Remotes** (کنترل از راه دور) را از قسمت **pcAnywhere Manager** انتخاب نمایید.

با انتخاب گزینه **Remotes**، در پانل سمت راست گزینه‌های مربوط به نحوه اتصال ظاهر می‌شود.

۱- **Direct** اتصال مستقیم کامپیوتر به کامپیوتر از طریق کابل لینک

۲- **File Transfer** از طریق پروتکل * TCP/IP

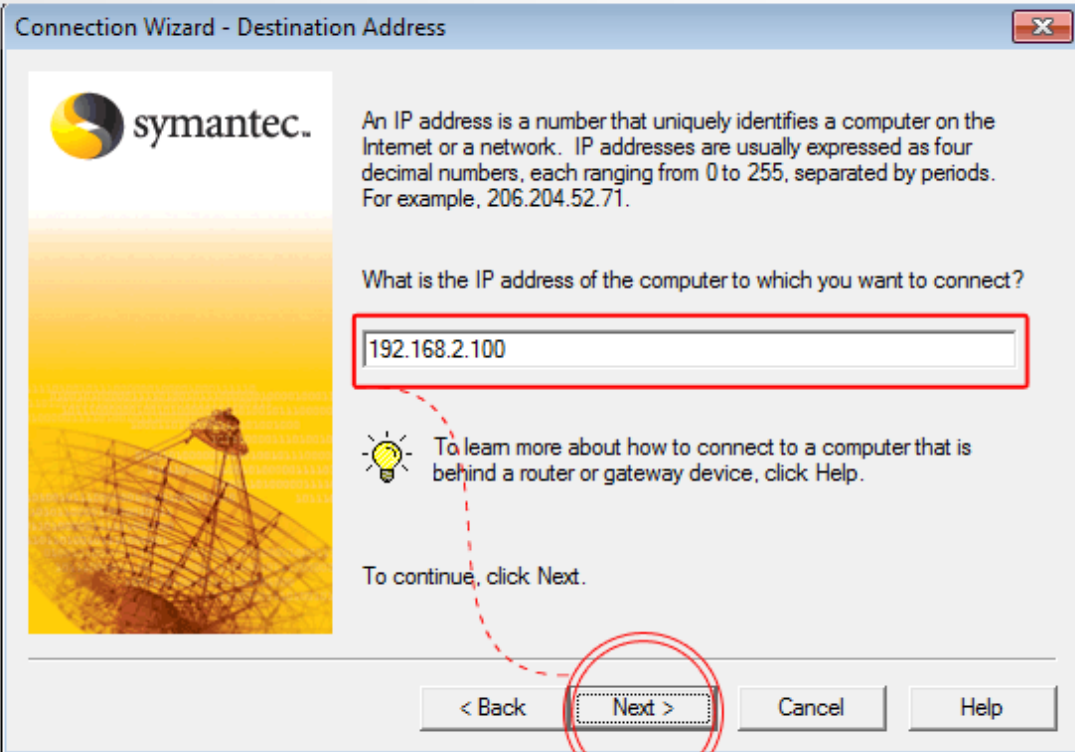
۳- **Modem** اتصال به کامپیوتر راه دور از طریق مودم

۴- **Network, Cable, DSL** اتصال به کامپیوتر موجود در شبکه

۵- **Remote Management** مدیریت از راه دور

* Transmission Control protocol/Internet protocol

ساخت یک ریموت (نحوه تنظیم اتصال به طرف سرویس گیرنده)



بعد از انتخاب گزینه **Remotes** از پانل Manage، گزینه **Add** را از پانل Action کلیک نمایید تا پنجره تنظیمات نحوه اتصال به کلاینت باز شود.

بعد از انتخاب گزینه نخست بر روی دکمه **NEXT** کلیک کنید تا صفحه درج **IP کلاینت** یا همان سرویس گیرنده ظاهر شود، خاطرتان باشد که ما در حال ساخت یک ریموت یا همان تنظیم نحوه اتصال به طرف سرویس دهنده هستیم.

* و در همین حین **ایستگاه مقابل** باید عملیات مربوط به **ساخت میزبان** یا همان سرویس گیرنده را انجام دهد.

سلامت یک ریموت (نحوه تنظیم اتصال به ایستگاه میزبان)

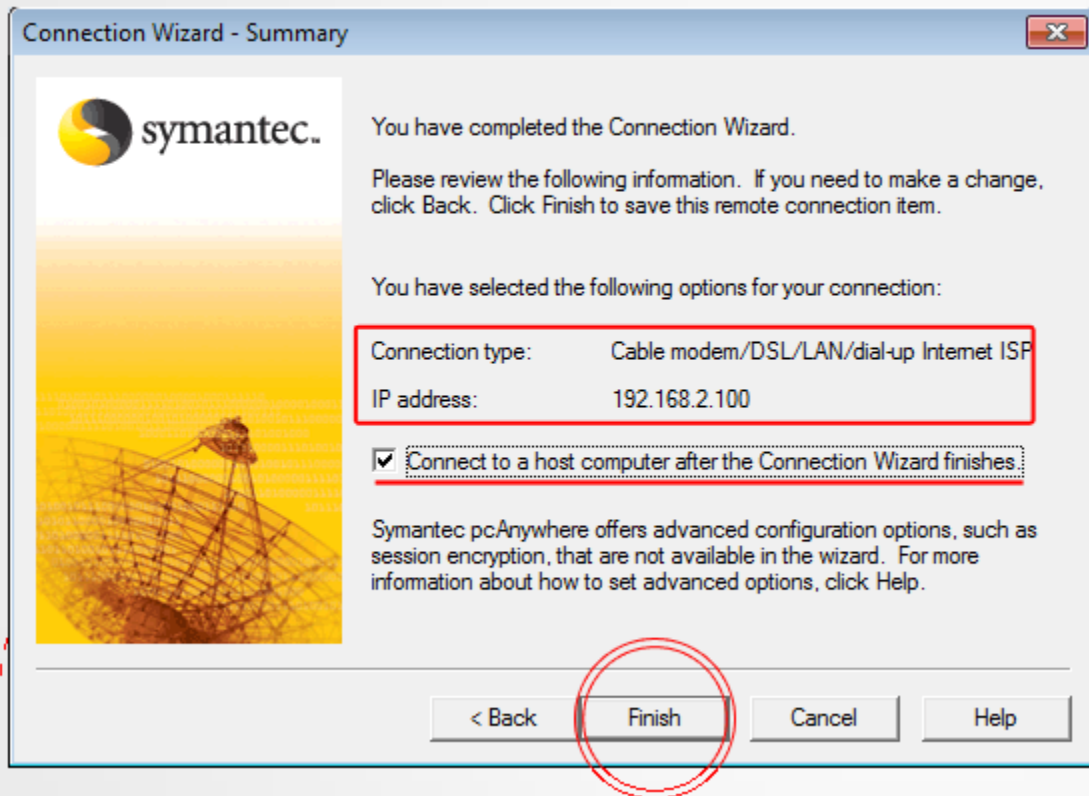
در انتها مشخصات و نحوه اتصال شما با عبارت **Connection type** و آدرس ایستگاه میزبان با عبارت **IP adress** برای شما نشان داده خواهد شد.

گزینه:

Connect to a host computer after the connection wizard finishes

با علامت زدن این گزینه شما اجازه می دهید به محض اتمام مراحل تنظیم، برنامه به ایستگاه میزبان وصل شود.

* البته قبلاً اشاره شد برای اتصال به سیستم میزبان، این برنامه از قبل باید روی آن سیستم نیز نصب و تنظیمات مخصوص هاست روی آن انجام گرفته باشد، که در ادامه، نحوه تنظیمات هاست خواهد آمد....



توضیح تنظیمات بخش ریموت

با اتمام مراحل تنظیم ریموت، نام سیستم میزبان (Host) به بخش Remotes اضافه می شود.

برای دسترسی به تنظیمات جزئی تر بر روی حساب کاربری ساخته شده، راست کلیک کنید:

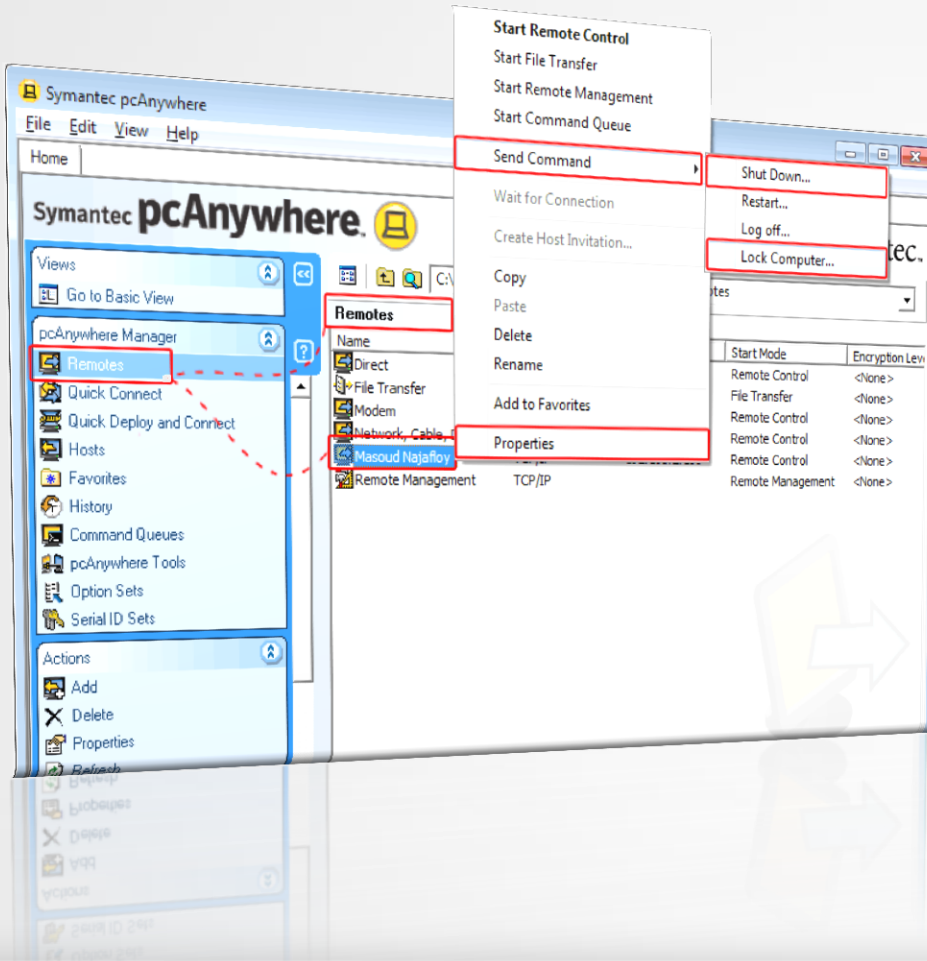
از این به بعد هر زمان که بخواهید به سیستم Client وصل شوید، با کلیک راست روی نام Client و انتخاب گزینه Start Remote Control به کامپیوتر Client متصل می شوید.

۲ گزینه بعدی نحوه اتصال و گزینه چهارم انجام عملیات صف بندی شده ای است که از قبل آماده شده است. (Scq)

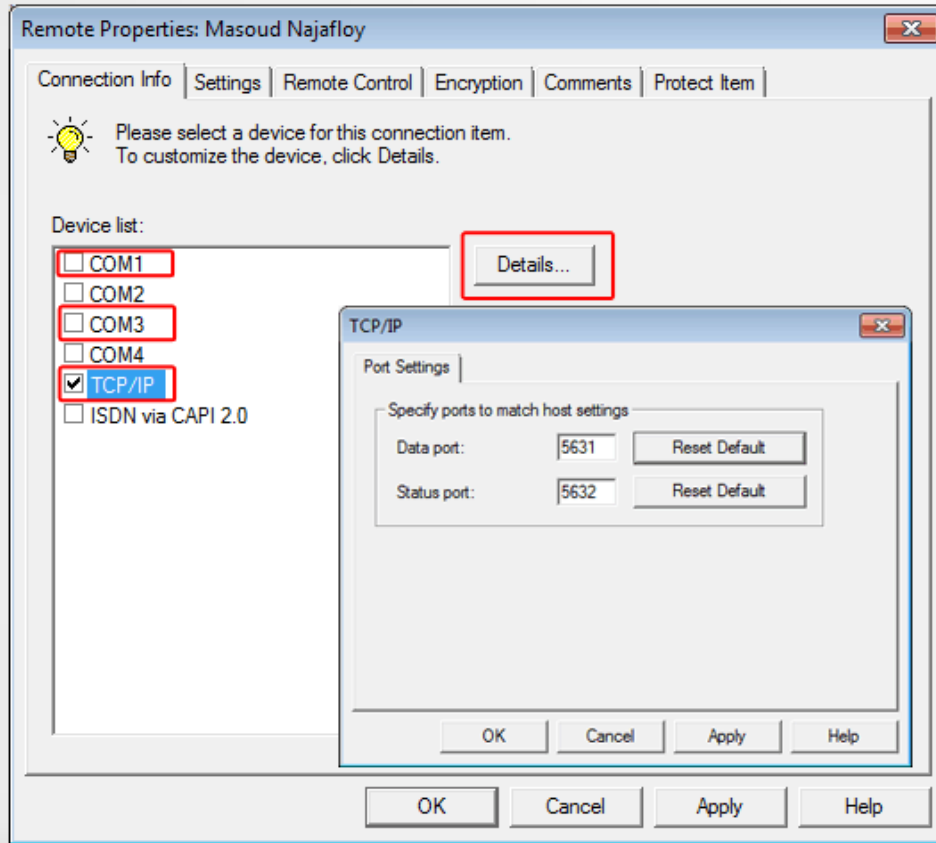
خط پنجم: **send Command** دارای گزینه های آماده برای اجرای دستورات محدود کننده بر روی ایستگاه کاربر است.

و گزینه **Lock Computer** از زیر مجموعه "ارسال دستور" برای قفل کردن سیستم برای خود کاربر است تا شما در حین دسترسی راحتتر عمل کنید.

- برای تنظیمات بعدی بر روی **Properties** کلیک کنید....



تنظیمات قسمت Properties بخش ریموت



قسمت list Device در زبانه info Connection (اطلاعات تماس) :

شامل اسامی پروتکل و استاندارد هایی است که هر کدام نماینده یک نوع ارتباط یا دستگاه ارتباطی است: بعنوان مثال:

COM1: برای اتصال از طریق مودم و شماره تلفن

COM3: برای اتصال از طریق تلفن همراه

TCP/IP: اتصال از طریق رعایت پروتکل ها و استاندارد های اینترنتی و با استفاده از شماره IP دو ایستگاه
گزینه Details:

با توجه به گزینه های قسمت **Device list** برای اتصال، برای هر نوع Device جزییاتی که این قسمت نشان خواهد داد متفاوت خواهد بود.

بعنوان مثال: تنظیمات پیشفرض **TCP/IP** همانند تصویر است...

تنظیمات قسمت Properties بخش ریموت

زبانہ Settings:

Remote Properties: Masoud Najafloy

Connection Info | Settings | Remote Control | Encryption | Comments | Protect Item

☒ Network Host PC to control or IP address: 192.168.2.100

☐ Use directory services:

Phone number of host PC to control:

☒ Use dialing properties and phone number: Dialing Properties...

Area code: Phone number: Country code: Afghanistan (93)

☐ Use manually entered prefix, area code, and phone number:

Login information

☒ Automatically login to host upon connection

Login name: Password: Domain:

Connection options

Number of connection attempts: 0 Seconds between retries: 0

OK Cancel Apply Help

همانطور که در شکل روبرو مشاهده میکنید، در این برگه، شماره IP سیستم کلاینتی که قصد داشتیم به آن متصل شویم درج شده است.

اگر از طریق Modem یا همان COM1 می خواستیم به ایستگاه میزبان وصل شویم تنظیمات قسمت PHONE نیز فعال بود.

قسمت Login Information برای وارد کردن اطلاعات کاربری و رمز عبور است که هنگام اتصال دوباره از ما پرسیده خواهد شد.

همچنین در انتهای همین صفحه و در قسمت Connection Options می توان تعداد تلاش های ما برای اتصال به کلاینت (چنانچه خط اشغال باشد) و نیز زمان بین دو تلاش را تنظیم نمود. که برای اتصال به روش COM1 می باشد.

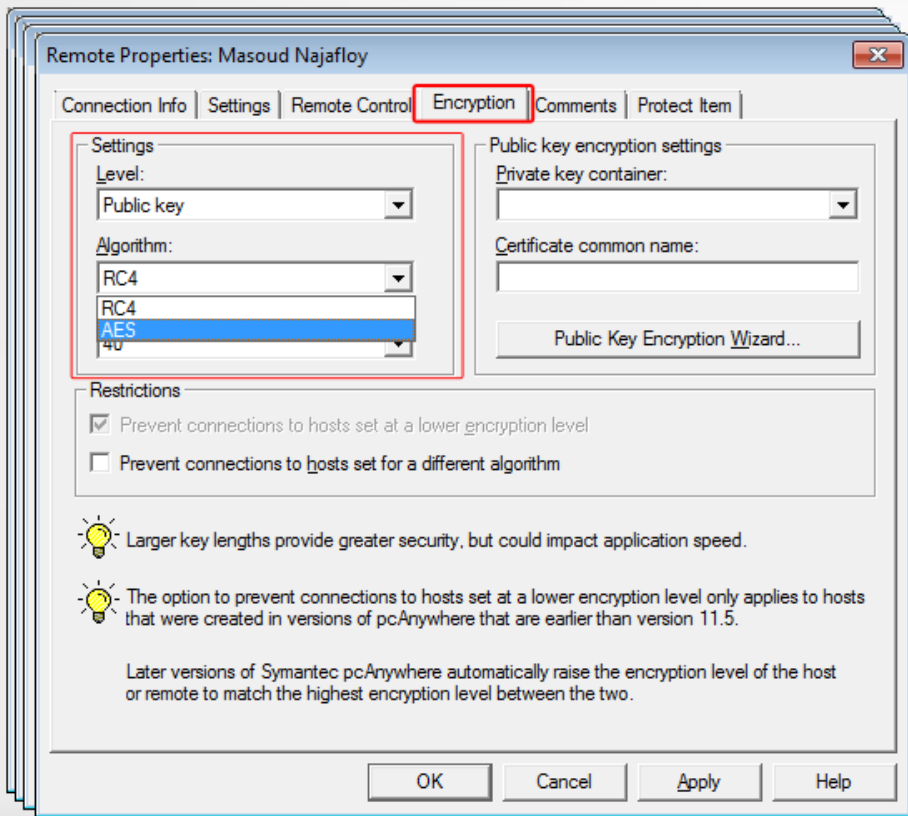
تنظیمات قسمت Properties بخش ریموت

زبان Encryption (رمز گذاری):

قسمت Settings:

به طور پیشفرض هیچ گونه رمزگذاری در ارسال داده بر روی اطلاعات اعمال نمی شود و مقدار گزینه Level برابر None است.

اما برای افزایش امنیت تبادل اطلاعات می توانید Public key رو انتخاب کنید و برای نوع الگوریتم رمز گذاری در قسمت Algorithm گزینه AES یا RC4 را انتخاب کنید.

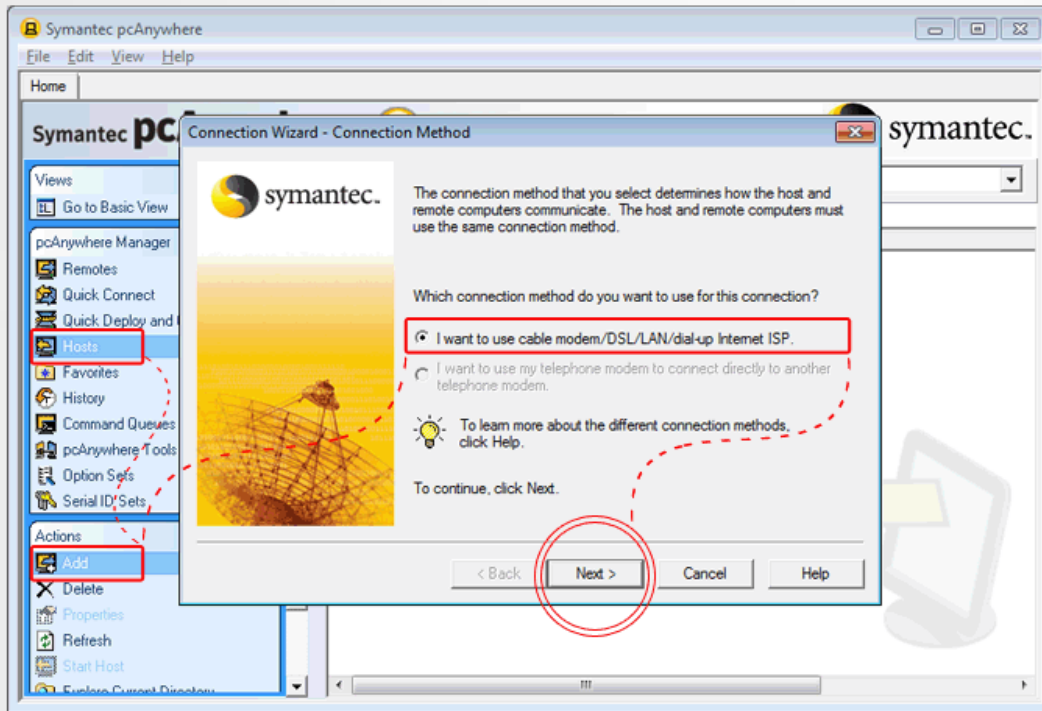


ساخت یک میزبان Host (نمونه آماده سازی برای اتصال به ریموت)

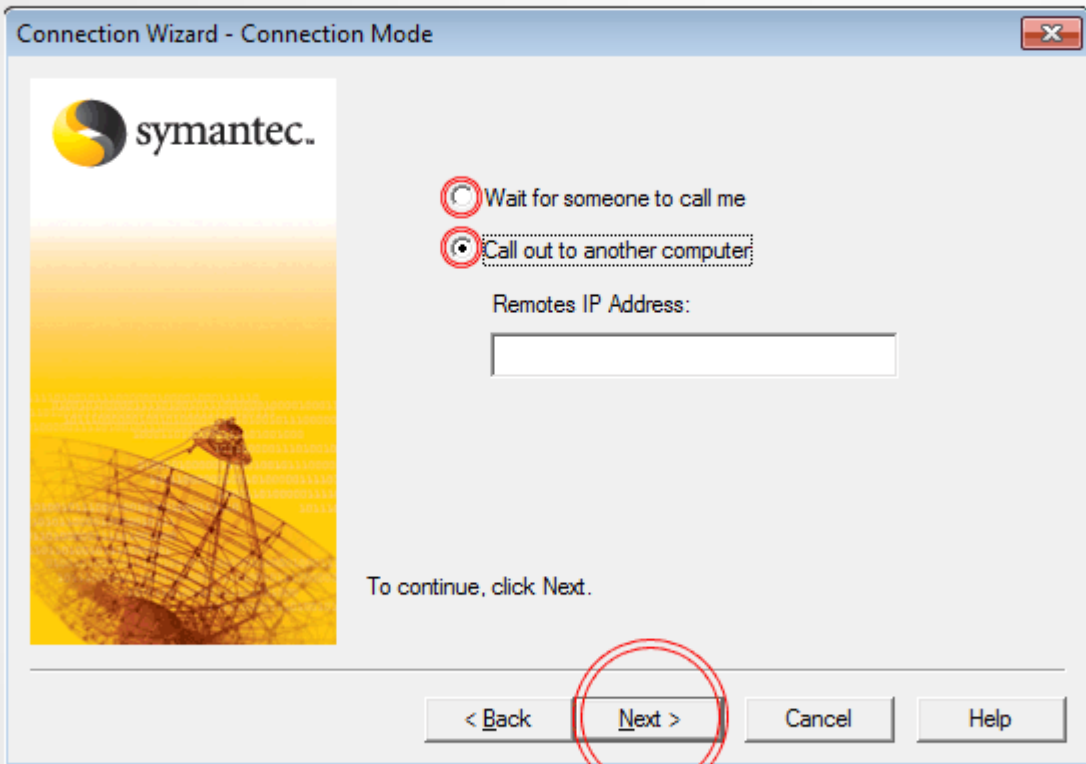
حالا یکی از ایستگاه های شما **آماده اتصال** است البته قبلا باید تنظیمات **Client** درست تنظیم شده باشد و کلاینت آماده پذیرش اتصال باشد.

برای اینکار برنامه 12.5 Panywhere را روی سیستم میزبان (که احتمالا خواستار رفع مشکلش است و می خواهیم بر آن از راه دور مدیریت کنیم) نصب کنید.

بعد از نصب از **لیست سمت چپ** برنامه اینبار بر روی **Hosts** کلیک کنید و سپس در **لیست Actions** بر روی **گزینه Add** کلیک کنید تا صفحه روبرو برایتان نمایش داده شود. همانند شکل گزینه اول را انتخاب کنید و برای ادامه کار بر روی NEXT کلیک کنید...



سلامت یک میزبان Host (نمونه آملاهی برای اتصال به ریموت)



در این پنجره از شما خواسته میشود **روش قبول اتصال سیستم** مقابل رو انتخاب کنید:
گزینه اول:

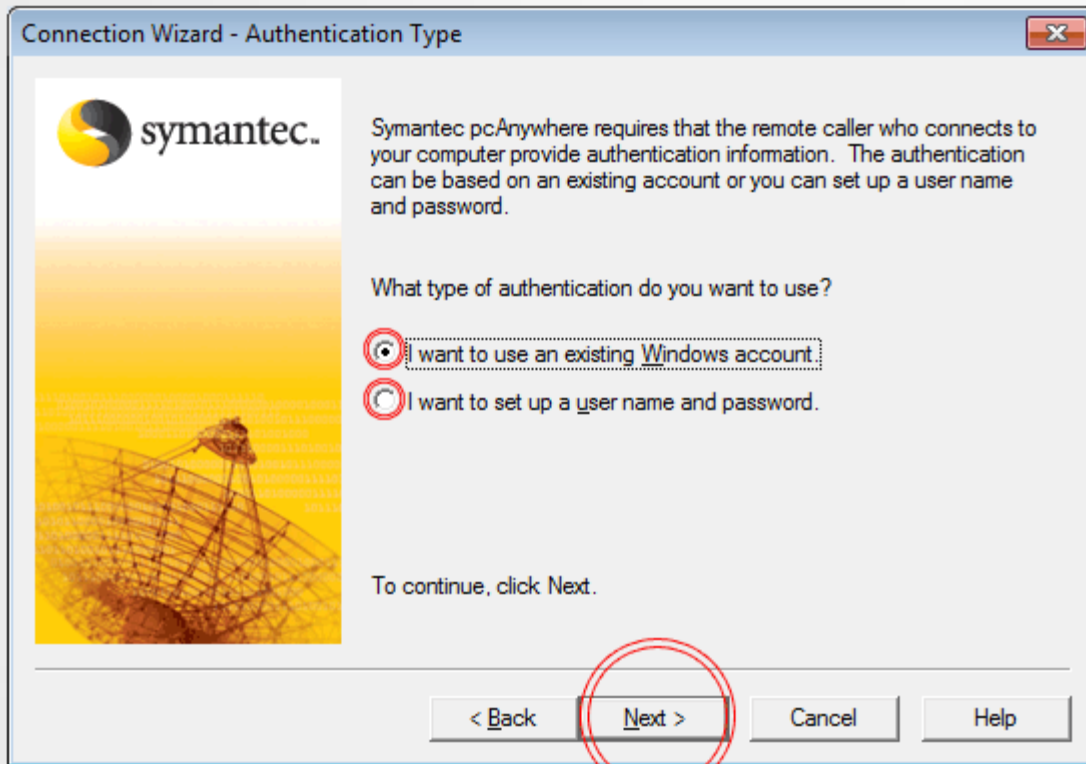
1- Wait for someone to call me

این امکان را فراهم می کند که فقط یکی از سیستم ها (سیستم سرور) نیاز به دانستن IP ایستگاه مقابل دارد و **سیستم میزبان** در انتظار تماس ایستگاهی که شماره IP او را می داند، می ماند.

2- Call out to another computer

این گزینه امکان برقراری ارتباط توسط شماره ای پی را فراهم می کند. اگر مایل به انتخاب این گزینه هستید بعد از انتخاب آن در کادر **Remotes IP Address** شماره ای پی ایستگاه سرور را وارد کنید. مرحله نصب فقط در این قسمت فرق دارد و مراحل بعد مشترک است...

ساخت یک میزبان Host (نمونه آماده سازی برای اتصال به ریموت)

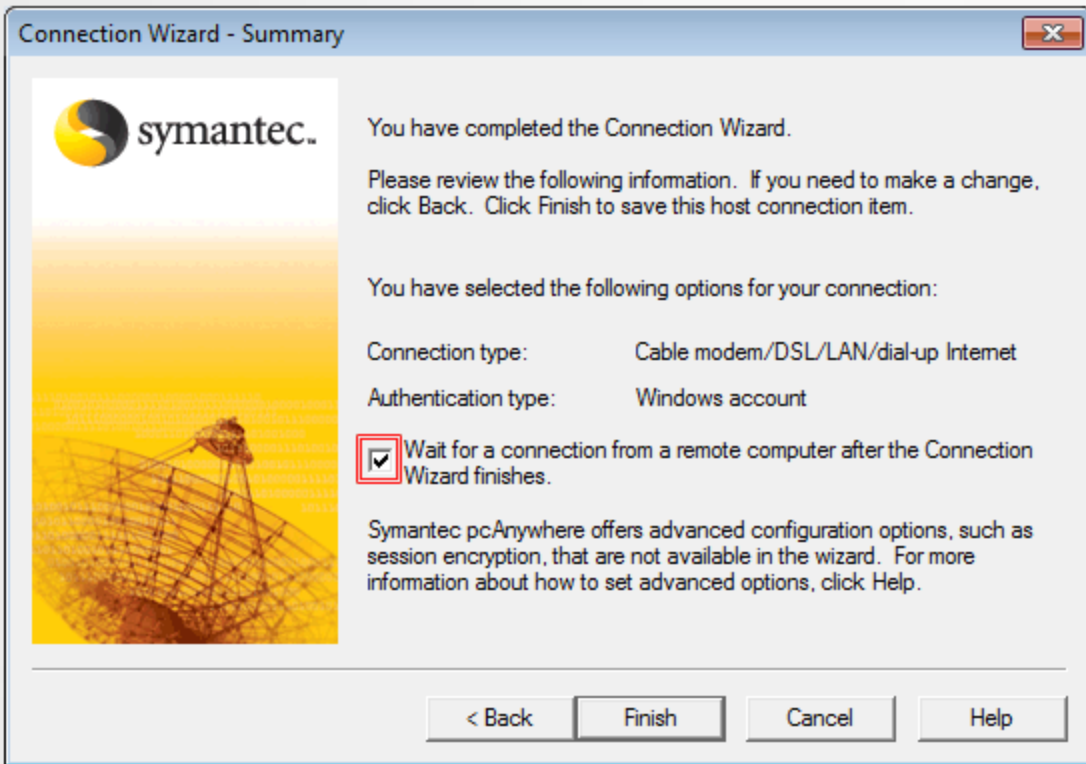


در این پنجره از شما خواسته میشود نحوه اتصال خودتون رو مشخص کنید و برای اطمینان در اتصال از یکی از دو نوع تصدیقیه و احراز هویت زیر استفاده کنید:

۱- در گزینه نخست شما می توانید استفاده از یوزر های ویندوز از سطح Administrator تا سطح میهمان رو برای اتصال به این هاست فعال کنید.

۲- و به گزینه دوم شما می تونید user و password مخصوصی برای استفاده از این هاست تعریف کنید.

ساخت یک میزبان Host (نمونه آماده سازی برای اتصال به ریموت)



در قسمت آخر با انتخاب گزینه Wait for a conn... شما این اجازه را به نرم افزار می دهید که بلافاصله از تمام شدن مراحل تنظیم هاست، حساب کاربری ساخته شده منتظر درخواست اتصال از ایستگاه مبدأ باشد.

در انتها بر روی **Finish** کلیک کنید و از تجربه کار با برنامه **Pcanywhere** را شروع کنید.

مشکلات PCanywhere !



Symantec™ ما را دقیقی از تعداد کاربرانی که از این نرم افزار بصورت **قانونی** استفاده می کنند ارائه نمی دهد و از تعداد کاربرانی که بصورت **غیر قانونی** از این نرم افزار نیز استفاده می کنند اطلاع دقیقی ندارد...!

اما مشکل جدیدی گریبان گیر کمپانی سیمانتک شده و ادامه کار این نرم افزار رو با مشکلاتی مواجه نموده بهمین دلیل تعداد زیادی از کاربران این نرم افزار، از کار با این **Remote Desktop** بیمناک هستند و فعلاً برنامه های دیگری رو ترجیح می دن

شما این خبر را می توانید در **صفحه ویکی پدیا این نرم افزار** هم مشاهده کنید. البته شرکت سیمانتک یک **افزونه رایگان** روی سایت خودش قرار داده که با **دانلود** اون می تونید به استفاده از این نرم افزار ادامه بدهید، سیمانتک مدعی شده **با نصب این افزونه و رعایت نکات ایمنی**، مشکلی برای کاربران این نرم افزار پیش نخواهد آمد... .

باتشکر



آدرس: تبریز/آبرسان/راهنمایی و رانندگی/اداره کل
مخابرات استان آذربایجانشرقی/دانشگاه جامع
علمی کاربردی مخابرات تبریز

استاد:



جناب آقای مهندس مرادی

درس:



آزمایشگاه شبکه های کامپیوتری

دانشجو:



اکبر والایی، مسعود نجفلوی ترکمانی

www.Picil.blog.ir

Heyran@mailfa.com

منبع:



قسمت HELP نرم افزار PCanywhere