

دوستان عزیز تنها محل فعالیت

ما کانال تلگرامی ما به نشانی:

@Kunkor98

بوده و ما هیچ گونه فعالیتی

در سایر پیام رسان ها نداریم

به نام خدا

پاسخ پیشنهادی فعالیت های جغرافیای ۳ پایه دوازدهم

فصل اول :جغرافیای سکونتگاهها	عنوان درس: شهر ها وروستاها	شماره درس:اول صفحات ۲۰-۲
تنظیم از: ناهید عرب	استان خراسان جنوبی- شهرستان بیرجند	سال تحصیلی ۹۸-۹۷
فعالیت صفحه ۳:		
سؤال ۱	الف- پرس وجو کنید هسته اولیه روستا یا شهر شما کجاست؟ وهم اکنون در کدام بخش وجهت جغرافیایی آن قرار گرفته است؟	
پاسخ پیشنهادی	الف- هسته اولیه شهر بیرجند، محله چهار درخت است که هم اکنون در مرکز شهر بیرجند قرار دارد.ویا هسته اولیه شهر قم محله لب چال است .	
	ب- با هدایت معلم از این ناحیه بازدید وگزارشی همراه با عکس وفیلم از آن تهیه کنید.	
پاسخ پیشنهادی	می توانید از هسته اولیه شهر و یا روستای محل زندگی تان عکس و فیلم تهیه کنید و در کلاس به نمایش در آورید. مثلاً از محله چهاردرخت بازدید به عمل آید واز دانش آموزان خواسته شود گزارشی در این باره تهیه وبه کلاس ارائه دهند.	
	محله چهار درخت بعد از بافت تاریخی وفرهنگی شهرهای یزد وکاشان جزو بافت های ارزشمند تاریخی است، در حالی که بافت تاریخی بسیاری از شهرها از بین رفته است، محله تاریخی چهاردرخت به عنوان هسته اولیه شهر بیرجند در فهرست آثار ملی به ثبت رسیده است.	
سؤال ۲	آیا معمولاً هسته اولیه شهرها وروستاها بافت تاریخی وقدیمی آنهاست؟ مثالی بیاورید.	
پاسخ پیشنهادی	الف- بله معمولاً هسته اولیه شهرها وروستاها بافت تاریخی وقدیمی آنهاست. مثال : هسته اولیه شهر مشهد: از ترکیب نوغان ودهکده سناباد شکل گرفته است. شهر اصفهان: جوباره اصلی ترین هسته اولیه شهر اصفهان است. شهر تهران: محله سنگلج، محله ارک، محله چاله میدان، محله بازار، محله عودلاجان هسته اولیه شهر است. شهر قم: محله لب چال هسته اولیه شهر قم است. شهر تبریز: مجموعه ابواب البری ربع رشیدی هسته اولیه شهر است. شهر بیرجند: محله چهار درخت	
	ب- به نظر شما چرا امروزه برنامه ریزان به حفاظت وبازسازی بخش هسته اولیه شهرها وروستاها وجلوگیری از تخریب ونابودی آن توجه می کنند؟ توضیح دهید.	
پاسخ پیشنهادی	زیرا نشان دهنده سبک زندگی، فرهنگ وآداب رسوم گذشتگان است . همچنین سبک معماری هسته اولیه شهرها وروستاها متناسب با شرایط اقلیمی هر منطقه است که می تواند الگوی مناسبی برای بهینه سازی مصرف انرژی در زمان کنونی باشد.	
فعالیت صفحه ۵		
سؤال ۱	با استفاده از نقشه طبیعی وانسانی ، موقعیت شهر قاهره را در ارتباط با عوامل طبیعی وانسانی محیط پیرامون آن توضیح دهید.	
پاسخ پیشنهادی	شهر قاهره پایتخت کشور مصر وبزرگترین شهر جهان عرب وخواورمیانه است. این شهر در شمال شرقی مصر ودر نزدیکی دلتای نیل جای دارد ونیل از میان آن می گذرد. شهر قاهره در طول نیل کشیده شده است ودر ۱۶۵ کیلومتری جنوب دریای مدیترانه ودر ۱۲۰ کیلومتری غرب کانال سوئز قرار دارد. این کلان شهر با ۱۴/۴۵۰/۰۰۰ نفر جمعیت و۳۰۸۵ کیلومتر مربع مساحت شانزدهمین شهر پرجمعیت جهان است.	
سؤال ۲	با راهنمایی معلم روی نقشه مقر( مکان استقرار) وموقعیت چند شهر وروستا را بیابید وتوضیح دهید.	
پاسخ پیشنهادی	کار عملی دانش آموزان	

<p>در کلاس درس با استفاده از نقشه استان خود یا سایر استان هاف یا با جستجو در اینترنت ، می توان ضمن نشان دادن موقعیت ریاضی یک شهر یا روستاها با استفاده از نقشه های بزرگ مقیاس اگر در دسترس باشد مقرر ( مکان استقرار شهر) وموقعیت چند روستا وشهر به دانش آموزان نشان داده شود.</p>																																									
<p>فرض کنید گروهی می خواهند از بین ۵ مکان، یک مکان مناسب برای ایجاد سکونتگاه روستایی انتخاب کنند. ابتدا تصویر را مشاهده کنید وسپس با توجه به موارد جدول به هر مکان امتیاز بدهید و با توجه به مجموع امتیازات مکان مناسب را معرفی کنید.</p>	<p>سؤال ۳</p>																																								
<p>خوب: ۴ امتیاز - متوسط: ۳ امتیاز - ضعیف: ۲ امتیاز - خیلی ضعیف: ۱ امتیاز</p> <table border="1" data-bbox="360 474 1058 891"> <thead> <tr> <th>امکانات موجود</th> <th>الف</th> <th>ب</th> <th>ج</th> <th>د</th> </tr> </thead> <tbody> <tr> <td>دسترسی به آب</td> <td>۴</td> <td>۳</td> <td>۴</td> <td>۱</td> </tr> <tr> <td>کشت غلات</td> <td>۲</td> <td>۴</td> <td>۴</td> <td>۱</td> </tr> <tr> <td>مناسب برای چرای دام</td> <td>۱</td> <td>۲</td> <td>۲</td> <td>۴</td> </tr> <tr> <td>دسترسی به چوب برای سوخت</td> <td>۱</td> <td>۲</td> <td>۲</td> <td>۴</td> </tr> <tr> <td>موقعیت دفاعی</td> <td>۲</td> <td>۲</td> <td>۴</td> <td>۴</td> </tr> <tr> <td>غیر سیلابی بودن</td> <td>۱</td> <td>۱</td> <td>۴</td> <td>۴</td> </tr> <tr> <td>جمع امتیازات</td> <td>۱۱</td> <td>۱۴</td> <td>۲۰</td> <td>۱۷</td> </tr> </tbody> </table> <p>با توجه به جمع امتیازات مکان ج بهترین مکان برای ایجاد یک سکونتگاه روستایی است.</p>	امکانات موجود	الف	ب	ج	د	دسترسی به آب	۴	۳	۴	۱	کشت غلات	۲	۴	۴	۱	مناسب برای چرای دام	۱	۲	۲	۴	دسترسی به چوب برای سوخت	۱	۲	۲	۴	موقعیت دفاعی	۲	۲	۴	۴	غیر سیلابی بودن	۱	۱	۴	۴	جمع امتیازات	۱۱	۱۴	۲۰	۱۷	<p>پاسخ پیشنهادی</p>
امکانات موجود	الف	ب	ج	د																																					
دسترسی به آب	۴	۳	۴	۱																																					
کشت غلات	۲	۴	۴	۱																																					
مناسب برای چرای دام	۱	۲	۲	۴																																					
دسترسی به چوب برای سوخت	۱	۲	۲	۴																																					
موقعیت دفاعی	۲	۲	۴	۴																																					
غیر سیلابی بودن	۱	۱	۴	۴																																					
جمع امتیازات	۱۱	۱۴	۲۰	۱۷																																					
<p>فعالیت صفحه ۶</p>																																									
<p>در این بخش با برخی از تفاوت های شهر و روستا آشنا شدید اکنون فکر کنیدو دست کم پنج مورد شباهت های سکونتگاههای روستایی وشهری را بیان کنید.</p>	<p>سؤال ۱</p>																																								
<p>شباهت های سکونتگاه های روستایی وشهری</p> <p>۱- در شکل گیری هر دو نوع سکونتگاه عوامل طبیعی از جمله آب فراوان، خاک حاصلخیز وآب وهوای مناسب نقش دارند.</p> <p>۲- در شکل گیری هر دونوع سکونتگاه عوامل انسانی از جمله موقعیت دفاعی خوب، ظرفیت اشتغال زایی، نیروی انسانی ، پیشینه تاریخی نقش دارند.</p> <p>۳- در هر دونوع سکونتگاه مسایل فرهنگی، اقتصادی، تاریخی، اجتماعی به چشم می خورد .</p> <p>۴- یکجانشینی از ویژگی های دیگر هر دو نوع سکونتگاه است.</p> <p>۵- هر دو نوع سکونتگاه شهری وروستایی با یکدیگر روابط متقابل دارند ونادیده گرفتن هر کدام موجب عدم پیشرفت دیگری می شود وبالعکس توسعه هر یک از سکونتگاهها ، توسعه دیگری را به همراه خواهد داشت. وتوجه به توسعه پایدار در هر دو نوع سکونتگاه لازم وضروری است .</p>	<p>پاسخ پیشنهادی</p>																																								
<p>فعالیت صفحه ۹</p>																																									
<p>با توجه به نمودار هرمی سلسله مراتب سکونتگاهها چه رابطه ای میان سکونتگاهها و وسعت حوزه نفوذ آنها وجود دارد؟</p>	<p>سؤال ۱</p>																																								
<p>سکونتگاههای کوچک یا کم جمعیت معمولا خدمات محدودتری را به ساکنان ارائه می دهند ودر سکونتگاه های بزرگ تر تعداد وتنوع خدمات بسیار زیاد است.هرچه رتبه سکونتگاه پایین تر باشدحوزه نفوذ آن کوچکتر است.</p>	<p>پاسخ پیشنهادی</p>																																								
<p>شکل مقابل سه مغازه را در یک شهر کوچک نشان می دهد. الف- شکل ووسعت حوزه نفوذ سه مغازه را باهم مقایسه کنید.</p>	<p>سؤال ۲</p>																																								

<p>الف- حوزه نفوذ مغازه ۲ از همه وسیع تر است و دامنه نفوذ آن در قسمتی که مغازه های ۱ و ۳ قرار دارند ، محدود تر است و در قسمتی که مغازه دیگری وجود ندارد بیشتر وسعت یافته است. زیرا مانعی برای توسعه این مغازه وجود ندارد. اما مغازه ۳ که حوزه نفوذ آن در رتبه دوم است از سه جهت محدودیت دارد. از سمتی به مغازه ۲ ، از سمتی به مغازه ۱ و از سمتی به ورودخانه محدود می شود، فقط در یک جهت امکان نفوذ برای آن وجود دارد، مغازه ۳ کمترین وسعت نفوذ را دارد زیرا از دو جهت محدود به مغازه ۲ و ۳ است و از طرفی به ورودخانه محدود می شود و از طرف دیگر با سکونتگاه بعدی فاصله زیادی دارد.</p>	<p>پاسخ پیشنهادی</p>
<p>ب- کدام مغازه وسیع ترین حوزه نفوذ را دارد؟</p>	
<p>ب- مغازه ۲</p>	<p>پاسخ پیشنهادی</p>
<p>ج- چرا مردم ساکن در نواحی غربی مغازه ۳ برای خرید به آنجا مراجعه نمی کنند؟ چرا حوزه نفوذ مغازه ۳ از سمت شرق گسترش نیافته است؟</p>	
<p>ج- چون به مغازه ۲ نزدیک ترند. چون در سمت شرق دو مغازه دیگر وجود دارد و مردم به آن دو مغازه نزدیک ترند.</p>	<p>پاسخ پیشنهادی</p>
<p>د- چرا مغازه ۱ کم وسعت ترین حوزه نفوذ را دارد؟ توضیح دهید.</p>	
<p>د- چون مغازه ۱ از هر طرف محدودیت دارد، از سمت شمال به مغازه ۲ و از سمت شمال شرق به مغازه ۳ و از سمت شرق به ورودخانه و از سمت غرب و جنوب با سکونتگاههای بعدی فاصله زیادی دارد.</p>	<p>پاسخ پیشنهادی</p>
<p>ه- آیا در مکان یابی احداث یک مغازه یا سایر مراکز خدماتی باید به حوزه نفوذ آن ها توجه کرد ؟ چرا؟</p>	
<p>ه- بله حتما باید توجه شود و گرنه موجب زیان اقتصادی می شود.</p>	<p>پاسخ پیشنهادی</p>
<p>با کمک معلم بر روی یک نقشه استان محل زندگی تان روستاها ، شهرهای کوچک و بزرگ و مراکز دهستان و شهرستان و... را پیدا کنید و نام آنها را بنویسید و سلسله مراتب آنها را نمایش دهید.</p>	<p>سؤال ۳</p>
<p>نقشه استان محل زندگی تان را در کلاس بیاورید و این فعالیت را انجام دهید مثلا با توجه به نقشه استان خراسان جنوبی می توان چنین نوشت:</p> <ol style="list-style-type: none"> <li>۱- شهرستان بیرجند</li> <li>۲- بخش مرکزی</li> <li>۳- دهستان باقران</li> <li>۴- روستای امیر آباد</li> </ol>	<p>پاسخ پیشنهادی</p>
<p>فعالیت صفحه ۱۶</p>	
<p>آیا در شهر محل زندگی شما حومه نشینی وجود دارد؟ حومه ها در کدام جهت شهر و از چه نوع اند؟ ساکنان آنها را بیشتر کدام گروه های اجتماعی تشکیل می دهند؟ در این باره تحقیق کنید و نتایج را به کلاس بیاورید.</p>	<p>سؤال ۱</p>
<p>بله ، معمولا حومه نشینی در شهرهای بزرگ و متوسط وجود دارد مثلا در شمال و غرب بیرجند حومه های مسکونی فقیر نشین قرار دارد. و در جنوب و جنوب غربی حومه های مرفه نشین قرار دارد. بیشتر ساکنان شمال و غرب بیرجند را کارگران ساده و مهاجران روستایی تشکیل می دهند و در جنوب و جنوب غرب استان بیشتر ساکنان را کارمندان رسمی دولت و پزشکان و نیروهای نظامی و انتظامی و اساتید دانشگاه ها ، سکونت دارند. دانش آموزان می توانند با پرس و جو و جستجو در اینترنت مطالعه مقالات مختلف تحقیق انجام دهند.</p>	<p>پاسخ پیشنهادی</p>

سؤال ۲	الف- با توجه به جدول صفحه ۱۳ کدام قاره ها بیشترین شهرها با جمعیت بیش از ده میلیون نفر دارند؟
پاسخ پیشنهادی	آسیا، آمریکا، آفریقا
	ب- به نظر شما علت ظهور مگالاپلیس ها و شهرهای بیش از ۱۰ میلیون نفر جمعیت در مشرق و جنوب شرقی آسیا در چند دهه اخیر چیست؟
پاسخ پیشنهادی	رشد بی رویه جمعیت مخصوصا در کشور های چین ، اندونزی، مالزی، ژاپن ، کره جنوبی و... و رشد روز افزون صنایع به ویژه صنایع نو فناوری های جدید موجب رشد مگالاپلیس ها شهرهای پر جمعیت در این قسمت جهان شده است.
سؤال ۳	آیا افزایش شهرهای میلیونی، فشار بر منابع و محیط زیست را بیشتر می کند؟ چرا؟ دلیل بیاورید.
پاسخ پیشنهادی	بله ، به علت جمعیت فراوانی که در این شهرها وجود دارند و نیاز های این جمعیت باید تأمین شود، نیازهایی چون تأمین آب آشامیدنی سالم، فضای سبز، سیستم حمل و نقل ، تأمین مسکن و... که هر کدام می تواند مشکلات زیست محیطی فراوانی از جمله آلودگی هوا، آلودگی صوتی، کمبود منابع آب و برق ، تغییر کاربری زمین و فرسایش خاک ، ترافیک، فاضلاب های خانگی و صنعتی و...
<b>فعالیت صفحه ۱۸</b>	
سؤال ۱	با توجه به آنچه در سال گذشته در چارچوب نظریه مرکز- پیرامون خواندید، آیا مدل روابط شهر و روستا در بالا را می توان با این نظریه انطباق داد؟ استدلال کنید.
پاسخ پیشنهادی	بله چون در اینجا نیز روستاها مثل کشورهای پیرامون فقط مواد اولیه و نیروی کار را به شهرها ارائه می کنند و در مقابل کالاهای ساخته شده در کارخانه های شهری و افراد آموزش دیده شهری برای ارائه خدمات به روستاها می آیند. می توان گفت به لحاظ شکل ظاهری همان رابطه برقرار است.
سؤال ۲	درباره یک روستا در جهان که عملکردی غیر کشاورزی و دامپروری دارد تحقیق و گزارش خود را به کلاس ارائه کنید.
پاسخ پیشنهادی	روستاهای که خدمات غیر کشاورزی دارند، مثلا روستاهای معدنی، گردشگری می توان تحقیق ارائه داد. دانش آموزان می توانند با پرس و جو و جست و جو در اینترنت اطلاعات زیادی را در این خصوص جمع آوری نموده و به عنوان فعالیت مستمر خارج از کلاس ارائه نمایند. مثال روستای معدن قلعه زری در ۱۴۰ کیلومتری بیرجند که بیشتر ساکنان آن در معدن مس این روستا مشغول به کارند، یا روستای ماهخونیک که یک روستای گردشگری می باشد. و یا روستای کندوان و ابیان که مردم آن بیشتر از طریق گردشگری درآمد دارند.
<b>فعالیت صفحه ۲۰</b>	
سؤال ۱	عوامل مهاجرت روستا- شهری را در چند گروه دسته بندی کنید.
پاسخ پیشنهادی	عوامل طبیعی: خشکسالی های پی در پی ، کمبود بارندگی ، کمبود منابع آب های سطحی و زیر زمینی و خشک شدن قنات ها، انهدام کشاورزی عوامل انسانی: کاهش سطح تولید و اشتغال، اصلاحات ارضی دهه ۴۰، توجه مفرط به صنایع مونتاژ، واردات کالاهای خارجی، تجمل گرایی و دوری از ساده زیستی، بیکاری و نبود شغل در روستاها، عدم وجود امکانات زیر بنایی مانند آب ، برق، جاده و سرویس های حمل و نقل و ارتباطات، خدمات بهداشتی درمانی، خدمات آموزشی، بانک و... در روستاها و توجه بیش از حد به توسعه شهری ورها کردن روستاها.
سؤال ۲	به نظر شما تبدیل شدن روستاها به شهر چه پیامدهایی دارد؟
پاسخ پیشنهادی	جمعیت روستاها وقتی به ۱۰۰۰۰ نفر برسد به عنوان شهر شناخته می شود و با ایجاد شهرداری در آنجا کلیه خدمات روستایی قطع می گردد. در حالیکه خیلی از امکانات شهری هنوز به این روستاها ورود نکرده اند به عنوان مثال

شهرهایی مثل زهان، سه قلعه، محمد شهر در خراسان جنوبی که سالهاست به عنوان شهر شناخته می شوند هنوز هیچ یک از ظرفیت های شهری در آن دیده نمی شود، مردم این شهرها باید عوارض شهری پرداخت کنند در حالی که از خدمات تاکسی و اتوبوسرانی بی بهره اند، اشتغال شهری تقریبا صفر است و از مردم بومی در ادراه این شهرها استفاده نمی شود. مردم همچنان به کشاورزی و دامداری اشتغال دارند و در سطح درآمدی پایین به سر می برند اما باید هزینه های شهری پرداخت نمایند. در واقع شهر بودن امتیازی برای این روستاها محسوب نمی شود که هیچ بلکه از امتیازات روستایی خود نیز بی بهره اند.	
نام کلان شهرهای ایران که بیش از ۱ میلیون نفر جمعیت دارند، جست و جو کنید و بنویسید.	سؤال ۳
تهران، مشهد، تبریز، قم، اراک، اهواز، کرج	پاسخ پیشنهادی
شهر محل زندگی شما چند نفر جمعیت دارد و در کدام طبقه ی سلسله مراتب شهری قرار می گیرد؟	سؤال ۴
با راهنمایی معلم خود و از طریق سایت های معتبر اینترنتی این فعالیت را انجام دهید. مثلا بیرجند ۲۰۷۸۲۴ نفر، شهر منطقه ای است. تهران کلان شهر ملی است و شهرهای تبریز، اصفهان، قم، کرج، مشهد، شیراز، اهواز و کرمانشاه کلان شهرهای منطقه ای هستند.	پاسخ پیشنهادی

فصل اول: جغرافیای سکونتگاه ها		عنوان درس: مدیریت شهر و روستا	شماره درس: دوم صفحات ۴۰-۲۱
تنظیم از: ناهید عرب		استان خراسان جنوبی - شهرستان بیرجند	سال تحصیلی ۹۸-۹۷
فعالیت صفحه ۲۲			
سؤال ۱	به طور گروهی برای یک کنفرانس که با موضوع آمایش سرزمین برگزار می شود، پوستری طراحی کنید و برداشت خود را از مفهوم آمایش سرزمین در این پوستر نمایش دهید.		
پاسخ پیشنهادی	این فعالیت به طوری گروهی توسط دانش آموزان باید انجام شود و دانش آموزان را راهنمایی می کنیم که با استفاده از تصاویر، متن مرتبط کوتاه، و رعایت ظوابط تهیه پوستر و تسلط به نرم افزارهای پالیشر، فتوشاپ، ورد و... بتوانند پوستر تهیه کنند. نمونه هایی از پوسترهای همایش های مرتبط را در کلاس به دانش آموزان نشان می دهیم. و حتما برای این فعالیت نمره عملی مستمر در نظر گرفته شود.		
فعالیت صفحه ۲۵			
سؤال ۱	درباره یک نمونه حاشیه نشینی در شهرهای ایران یا جهان تحقیق کنید و گزارشی از موقعیت جغرافیایی ناحیه حاشیه نشین، نوع مهاجران و شرایط زندگی آنها در کلاس ارائه کنید.		
پاسخ پیشنهادی	این فعالیت نیاز به راهنمایی دبیر دارد و دبیران می توانند، نمونه های از تحقیقات انجام شده درباره پدیده های حاشیه نشینی در ایران و جهان و حتی استان و شهرستان خود به دانش آموزان ارائه دهند و از آنان بخواهند که در این زمینه فعالیت کنند. نمونه مقاله جهت راهنمایی دانش آموزان بررسی و تحلیل حاشیه نشینی در شهر بیرجند: مطالعه موردی منطقه کارگران دکتر رستم صابری فر عضو هیأت علمی دانشگاه پیام نور، فصلنامه تحقیقات جغرافیایی. شماره ۹۲ بخش هایی از مقاله: شهر بیرجند همچون تمام شهرهای کویری و نیمه کویری کشور ایران تا تحولات چند دهه پیش در اقتصاد کشور، رشدی بسیار بطئی و کند داشت		

<p>مناطق حاشیه نشین شهر بیرجند به صورت یک کمربند سراسری و ممتد در شمال و شمال غربی این شهر واقع شده است که به برخی از مهم ترین آنها اشاره می گردد. کوی کارگران؛ کوی موسی بن جعفر؛ کوی جوادیه نمونه مقالات استخراج و در کلاس ارایه شود.</p>	
<p>فعالیت صفحه ۲۷</p>	
<p>با مراجعه به پایگاه اینترنتی یا تماس تلفنی با روابط عمومی شهرداری محل زندگی خود از برنامه ها و کارگاههای آموزشی آگاه شوید و برنامه ها را اطلاع رسانی کنید.</p>	<p>سؤال ۱</p>
<p>دانش آموزان می توانند با ارتباط تلفنی و یا مراجعه به سایت شهرداری از برنامه ها و کارگاه های آموزشی با خبر شوند. به این ترتیب دانش آموزان می توانند به راحتی با مسئولیت های شهرداری آشنا شوند و یا به اظهار نظر پرداخته و پیشنهادات خود را ارایه دهند.</p>	<p>پاسخ پیشنهادی</p>
<p>فعالیت صفحه ۲۹</p>	
<p>الف- از امروز به مدت یک ماه بخش های مختلف شهر محل زندگی اتان را با دقت مشاهده کنید و اقداماتی که در زمینه مبلمان شهری و زیبا سازی شهر مشاهده می کنید یادداشت کنید و عکس ها و مطالب تهیه شده را در نمایشگاهی در مدرسه به نمایش بگذارید.</p>	<p>سؤال ۱</p>
<p>الف- کار عملی توسط دانش آموزان هر روز در سطح شهر شاهد فعالیت های مختلفی از سوی شهرداری هستیم ولی به آن توجه نمی کنیم اکنون می توان این فرصت را به دانش آموزان داد تا یکی از پروژه های شهری یا روستایی محل زندگی خودشان را با گرفتن عکس و یا ارایه گزارش عملکرد به کلاس ارائه نمایند. به عنوان مثال رنگ آمیزی میله های ایستگاههای تاکسی و اتوبوس، طراحی و جانمایی ایستگاه های اتوبوس و تعویض صندلی های ایستگاه های اتوبوس، جدول کشی بلوارها، تعویض تابلوی خیابان ها و کوچه ها و....</p>	<p>پاسخ پیشنهادی</p>
<p>ب- به نظر شما چه اقدامات ضروری یا مفید یا خلاقانه ای باید در زمینه زیباسازی و مبلمان شهری محله یا شهر شما انجام شود؟</p>	
<p>ب- به عنوان مثال برای عبور و مرور معلولان لازم است مکان هایی در نظر گرفته شود..... دانش آموزان نظرات و پیشنهادات خود را ارائه دهند.</p>	<p>پاسخ پیشنهادی</p>
<p>پ- برای فضای سبز و پیاده روها به طور مشخص پیشنهاداتی ارائه کنید.</p>	
<p>پ- دانش آموزان معمولا در این باره اظهار نظرهای جالبی می کنند ، آنان پر از شور و نشاط هستند و می توان به آنان فرصت اظهار نظر داد و پیشنهادات دانش آموزان درباره فضای سبز و پیاده روها را بررسی نموده و حتی جمع بندی شده و به شهرداری ارائه داد.</p>	<p>پاسخ پیشنهادی</p>
<p>ت- در برخی از کشورها به مغازه داران اجازه داده نمی شود که اجناس خود را در محدوده ی مغازه شان در پیاده روها قرار دهند و این را تعرض به حریم پیاده رو و موجب آلودگی بصری و زشتی منظره شهر می دانند. نظر شما در این باره چیست؟</p>	
<p>ت- گذاشتن اجناس مغازه داران در پیاده روها از نظر حقوقی و قانونی در کشور ما هم ممنوع است ولی چون نظارت کافی صورت نمی گیرد و از طرفی مردم به حقوق شهروندی خود تا حدود زیادی آشنایی ندارند، مغازه داران از این ناآگاهی مردم سوء استفاده می کنند و بعضاً اگر توسط عابران پیاده اجناس آنان آسیب ببینند تقاضای خسارت می کنند در حالی که قانون صراحتاً پیاده رو را حق عابر پیاده می داند و هر گونه استفاده اختصاصی از آن ممنوع است. البته در کشور ما قوانین زیادی هست که متأسفانه اجرا نمی شود که اگر شهروندان آن قوانین را اجرا کنند شهری آرام تر و به دور از دغدغه خواهیم داشت . مثل قانون رعایت حق تقدم ، استفاده از خط عابر پیاده هنگام عبور از خیابان و....</p>	<p>پاسخ پیشنهادی</p>
<p>ساکنان شهر چگونه می توانند به زیباسازی شهر کمک کنند؟</p>	<p>سؤال ۲</p>
<p>ساکنان شهر با مشارکت در تمام فعالیت ها نهادهای مختلف شهر و با ارایه نظرات سازنده و انتقادات به موقع می توانند موجبات زیباسازی شهر و محل زندگی خودشان را فراهم سازند. همچنین ساکنان شهر وظیفه دارند با نهادهای مختلف</p>	<p>پاسخ پیشنهادی</p>

در انجام وظایفشان همکاری نمایند، به عنوان مثال در پارک ها فضای سبز به هشدارهای پارک بان ها توجه کنند، در هنگام استفاده از وسایل حمل و نقل عمومی به آن آسیب نرسانند و.... شهر و محل زندگی خود را مثل خانه خود بدانند زیرا شهر خوب را شهروندان خوب می سازند.

سؤال ۳ طراحی مبلمان شهری بر روی جذب گردشگر چه تأثیری دارد؟ توضیح دهید و مثال بیاورید.

پاسخ پیشنهادی  
تأثیر طراحی مبلمان شهری بر روی جذب گردشگر بررسی شود. با مثال: زیباسازی شهر و مبلمان شهری بر روی جذب گردشگر رابطه مستقیم دارد. دانش آموزان می توانند با بیان خاطراتی که در مورد زیبایی یا عدم زیبایی شهرهایی که به مسافرت رفته اند، در پاسخ به این سؤال استفاده کنند و با یکدیگر به بحث بپردازند.

سؤال ۴ در شهر شما چه مواردی از هوشمندسازی شهر وجود دارد؟

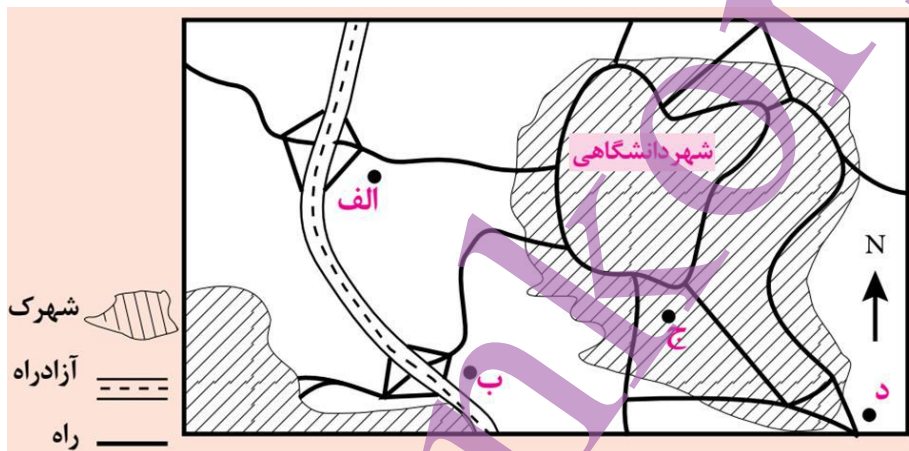
پاسخ پیشنهادی  
شهر ما از اولین شهرهایی هست که از کارت الکترونیکی بلیط اتوبوس استفاده کرد. ایستگاه دوچرخه، تاج سی ( تاکسی اینترنتی)، ایستگاههای خودپرداز و صدور کارت هدیه، دریافت نوبت اینترنتی یا تلفن گویای پزشکان و...

فعالیت صفحه ۳۱

سؤال ۱ از خانه یا مدرسه مکانی معین در یک خیابان را در نظر بگیرید و با مشاهده میدانی و با داشت برداری، کاربری اراضی منطقه را مانند مثال زیر ترسیم کنید و به کلاس بیاورید.

پاسخ پیشنهادی  
یک کار عملی خیلی ساده برای دانش آموزان  
دانش آموزان با دقت در مکان هایی که در مسیرشان هست بیشتر با کاربری اراضی آشنا می شوند. همچنین یاد می گیرند که مشاهدات میدانی خود را چگونه در تحقیق مورد استفاده قرار دهند و به اهمیت مشاهدات میدانی که در جغرافیا خیلی مورد تأکید هست پی می برند.

سؤال ۲ فرض کنید از شما خواسته اند برای احداث یک فروشگاه زنجیره ای و چند طبقه در شهر دانشگاهی زیر مکان یابی نموده و یکی از چهار مکان موجود را انتخاب کنید. جدولی رسم کنید و با توجه به اطلاعات داده شده به هر مکان امتیاز بدهید. مکان منتخب شما کجاست؟ دلایل انتخاب را توضیح دهید.



خوب: ۴ امتیاز متوسط: ۳ امتیاز ضعیف: ۲ امتیاز خیلی ضعیف: ۱ امتیاز

پاسخ پیشنهادی

گویه ها	الف	ب	ج	د
دسترسی به زمین برای توفتگاه و پارکینگ	۴	۴	۱	۴
دسترسی به راهها و تقاطع های مناسب برای سفارش و حمل کالا	۳	۳	۴	۴
ارزان بودن زمین	۴	۳	۲	۴
حوزه نفوذ گسترده	۱	۳	۴	۴
عدم وجود ترافیک	۴	۴	۱	۴
جمع امتیازات	۱۶	۱۷	۱۲	۲۰



	بنابراین «نقطه د» می تواند بهترین نقطه باشد.
<b>فعالیت صفحه ۳۶:</b>	
سؤال ۱	اگر بخواهیم خانه بهداشت یا دبیرستان در روستاهای یک منطقه بسازیم به نظر شما مطالعه سلسله مراتب حوزه نفوذ روستاها چه کمکی به ما می کند؟ توضیح دهید.
پاسخ پیشنهادی	خیلی می تواند کمک کند چون مطالعه سلسله مراتب سکونتگاهها موجب می شود بهترین و در دسترس ترین مکان برای ایجاد دبیرستان و یا خانه بهداشت در نظر گرفته شود. و همه ساکنان بتوانند از این خدمات بهر مند شوند.
سؤال ۲	الف - به نظر شما در زندگی روستایی چه عواملی می تواند به محیط زیست آسیب برساند؟
پاسخ پیشنهادی	الف - تغییر کاربری زمین، گرانی زمین و مسکن در صورت ورود مهاجران و گردشگران، تخریب بناهای تاریخی روستاها بر اثر بی توجهی مردم و یا گردشگران، تغییر محیط طبیعی به دست سازه های انسانی ب- درباره اقدام واگذاری نیروگاههای خورشیدی به روستاها ( تصویر صفحه ) اظهار نظر کنید.
پاسخ پیشنهادی	ب- از آنجایی که برق رسانی به بعضی از نقاط کشور ممکن است مشکل باشد، استفاده از برق خورشیدی که از انرژی های پاک و ارزان است، مقرون به صرفه است.
	ج- پیشنهادهایی برای عمران و توسعه روستا با توجه به حفظ محیط زیست ارائه کنید.
پاسخ پیشنهادی	ج- توجه بیشتر به حفظ محیط زیست طبیعی بکر روستاها، حفظ زمین ها و عدم تغییر کاربری زمین های کشاورزی به زمین های مسکونی و اداری، اجرای طرح های بهسازی و هادی و توسعه و مقاوم سازی مسکن روستایی با توجه به اقلیم روستاها جهت صرفه جویی در مصرف انرژی، بدون آسیب زدن به فضای کالبدی روستاها
<b>فعالیت صفحه ۳۷:</b>	
سؤال ۱	الف - کدام اصول قانون اساسی مربوط به شوراهای اسلامی شهر و روستاست؟ جستجو کنید.
پاسخ پیشنهادی	الف - در قانون اساسی ایران ۹ اصل به شوراهای شهر و روستا مربوط می شوند.
	ب- اعضای شورای شهر یا روستای محل زندگی شما چه کسانی هستند؟
پاسخ پیشنهادی	ب- دانش آموزان با جستجو در اینترنت و مراجعه به سایت شورای اسلامی شهرشان می توانند. اعضای شورای اسلامی شهر و سمت های هر کدام و حتی شرح وظایف آنان را رصد کنند.
	ج- به نظر شما اعضای شورای اسلامی شهر و روستا باید چه صلاحیت هایی داشته باشند؟
پاسخ پیشنهادی	ج- باید افرادی مسئولیت پذیر، متعهد، دلسوز، آگاه و تحصیلات مرتبط با شهر و روستا داشته باشند تا بتوانند مسائل و مشکلات شهر و روستا را درک نموده و در جهت رفع مشکلات قدم بردارند.
	د- ترکیب اعضای شورای شهر باید از نمایندگان کدام گروهها و طبقات اجتماعی باشند؟ چرا؟
پاسخ پیشنهادی	د- باید از همه طبقات اجتماعی نماینده در شورای شهر باشد، در در تصمیم سازی ها فقط قشر، گروه و یا طبقه خاصی از مواهب بهر مند نشوند و سایر اقشار مورد بی مهری قرار نگیرند.
سؤال ۲	به پایگاه اینترنتی شهرداری محل زندگی خود مراجعه کنید و با راهنمایی معلم موارد درخواست شده را استخراج و در کلاس ارائه کنید.
پاسخ پیشنهادی	این فعالیت بیشتر به این منظور طراحی شده است که معلم بتواند از ظرفیت دانش آموزان برای انجام کار عملی و پژوهش میدانی استفاده کند و دانش آموزان کخ کمتر از یکسال دیگر در دانشگاهها به تحصیل خواهند پرداخت بتوانند مهارت هایی در این زمینه کسب نمایند. ضمن اینکه برای دانش آموزان نمره فعالیت مستمر خارج از کلاس نیز باید متناسب با فعالیت انجام شده و ارائه آن در کلاس درس در نظر گرفته شود.

فنون ومهارت های جغرافیایی ۱	
سامانه اطلاعات جغرافیایی GIS	
فعالیت صفحه ۴۰	
سؤال ۱	الف- با راهنمایی معلم بگویند نقشه بالا کدام لایه های اطلاعات مربوط به شهر تهران را نشان می دهد؟
پاسخ پیشنهادی	الف- لایه ناهمواری ها، لایه راهها، لایه مناطق شهری، لایه مراکز خدماتی، بیمارستان ها و مدارس
	ب- یک نقشه تولید شده با نرم افزار GIS را با یک نقشه کاغذی وچاپی مقایسه کنید وچند مورد از برتری های آن را ذکر کنید.
پاسخ پیشنهادی	در نقشه های GIS حجم زیادی از اطلاعات را می توان همزمان ارائه داد بدون اینکه از کیفیت نقشه کاسته شود، همچنین در صورت عدم نیاز به برخی اطلاعات می توان با غیر فعال کردن آن لایه به راحتی از نمایش آن خود داری کرد، از نقشه ها GIS برای آموزش مرحله به مرحله اطلاعات نیز می توان استفاده کرد وارتباط بین پدیده ها را به راحتی نمایش داد، نقشه های GIS را بدون هزینه و با کمترین صرف وقت می توان به روز رسانی کرد، حجم زیادی از اطلاعات را می توان به صورت لایه های مختلف و جداگانه در بانک اطلاعاتی این نقشه ها ذخیره کرد، امکان حذف یا اضافه کردن لایه اطلاعاتی و همچنین ویرایش در این نوع نقشه ها وجود دارد. امکان تغییر رنگ آمیزی نقشه با سلیقه کاربران وجود دارد، امکان تهیه نقشه های سه بعدی با استفاده از این نقشه ها وجود دارد، حمل ونگهداری آن نیاز به مکان خاصی ندارد، در هر لحظه می توان با استفاده از چاپگر آن را بروی کاغذ چاپ نمود....
سؤال ۲	برای درک بهتر همپوشانی لایه های اطلاعات در نرم افزارهای GIS تعدادی کاغذهای شفاف ( طلق ترانسپرانت) را به یک برگه کاغذ سفید معمولی سنجاق کنید.
پاسخ پیشنهادی	کار عملی دانش آموزان که دانش آموزان می توانند از قبل نقشه ها را آماده نمایند ودر کلاس درس ارائه شود.

فعالیت صفحه ۴۵		
فصل دوم : جغرافیای حمل و نقل	عنوان درس: ویژگی ها و انواع شیوه های حمل و نقل	شماره درس: سوم صفحات ۴۱-۵۸
تنظیم از: ناهید عرب	استان خراسان جنوبی - شهرستان بیرجند	سال تحصیلی ۹۷-۹۸
سؤال ۱	فکر کنید وبایک مثال توضیح دهید که تنگه ها و کانال ها چگونه می تواند به ابزار سیاسی برای یک کشور تبدیل شود؟	
پاسخ پیشنهادی	تنگه ها، گذرگاه های طبیعی هستند که دوبنده آب را به یکدیگر متصل می کنند. با توجه به اهمیت ونقش تنگه ها در مسائل ارتباطی ، سیاسی ونظامی واقتصادی ، از دیرباز تاکنون آن ها از موضوعات مورد مناقشه منطقه ای وجهانی بوده اند. برای مثال برخی تنگه ها راهبردی هستند مانند: بسفر وداردائل در ترکیه، وطبق قراردادهای چندجانبه اداره ونظارت می شوند.	
	اهمیت وتأثیر برخی از تنگه ها در امنیت منطقه ای وجهانی موجب شد تا درکنوانسیون ۱۹۸۵ م ، برای آن ها نظام حقوقی درنظر گرفته شود. تنگه هرمز با تردد سالیانه ۲۰هزار فروند شناور ، یکی از مهم ترین تنگه های بین المللی محسوب می شود که در ردیف حیاتی ترین تنگه های عبور ومرور جهان است. زیرا خلیج فارس را که دریای نیمه بسته ای است واهمیت ویژه ای در معادلات بین المللی انرژی دارد به دریای عمان وآب های آزاد اقیانوس هند متصل می کند. از میان یکصد آبراهه کم عرض وبراساس تعداد عبور کشتی ها ، قطب اقتصادی، آسیب پذیری جغرافیایی ، استفاده نظامی واهمیت راهبردی می توان به پنج تنگه مهم اشاره کرد. هرمز، جبل الطارق، بسفر، داردائل وباب المندب در جایگاه	

ویژه اقتصادی و سیاسی جهان قرار دارند و در این میان تنگه هرمز از اهمیت خاص امنیتی در سطح بین الملل برخوردار است، زیرا گلوگاه حمل و نقل نفت جهان است.	
چرا حمل و نقل اساساً یک موضوع جغرافیایی است؟ توضیح دهید.	سؤال ۲
زیرا حمل و نقل یک رابطه مستقیم با طبیعت و انسان دارد. حمل و نقل با جابجایی در پهنه مکان و فضای جغرافیایی سروکار دارد و هدف از حمل و نقل ارتباط دادن مکان ها و نواحی با یکدیگر است. بدین ترتیب، ماهیت حمل و نقل اساساً جغرافیایی است و با مفاهیمی چون مکان، موقعیت مکانی، مسافت، مبدا، مقصد و نظایر آن سروکار دارد. همچنین شبکه های حمل و نقل هم از محیط جغرافیایی تأثیر پذیرند و هم برفضای جغرافیایی تأثیر می گذارند.	پاسخ پیشنهادی
کدام اختراعات و اکتشافات، حمل و نقل را در دوره های مختلف زمانی متحول کرده است؟	سؤال ۳
بیشترین حمل و نقل در ۴۰۰۰ سال پیش توسط چهارپایان صورت می گرفت اختراع چرخ بزرگترین تحول در سیستم حمل و نقل محسوب می شود. اختراع قطار در اوایل قرن نوزدهم قایق های پارویی و کشتی ها قرن بیستم اختراع اتومبیل ۱۹۴۵ اختراع هواپیما سیستم حمل و نقل را سرعت بخشید.	پاسخ پیشنهادی
<b>فعالیت صفحه ۴۷</b>	
اطلس راه ها به نقشه توجه کنید. این نقشه از یک اطلس راهها برداشته شده است. روی نقشه، فاصله بستان آباد تا دوزدوزان ۳۳ کیلومتر است (۱۳+۸+۱۲) فاصله میانه تا تیکمه داش چند کیلومتر است؟	سؤال ۱
۱۹+۱۲+۱۵+۶+۶+۱۱+۱۲+۱۰=۹۱	پاسخ پیشنهادی
اگر بخواهیم از آچاچی به نظر کهریزی برویم از چند مسیر و شیوه حمل و نقل می توانیم استفاده کنیم؟	سؤال ۲
با استفاده از اتومبیل شخصی، اتوبوس از جاده آسفالته با استفاده از قطار و مسیر ریل راه آهن	پاسخ پیشنهادی
چرا در بخش میانی نقشه تراکم راهها کمتر از اطراف نقشه است؟	سؤال ۳
به دلیل کوهستانی بودن	پاسخ پیشنهادی
به موازات خط آهن چه پدیده طبیعی وجود دارد که از داخل قطار قابل مشاهده است؟	سؤال ۴
رودخانه	پاسخ پیشنهادی
اگر بخواهیم از میانه به قره چمن برویم در چه فواصلی می توانیم از پمپ بنزین استفاده کنیم و برای اقامه نماز به مسجد برویم؟	سؤال ۵
در فاصله ۹ کیلومتری مبدأ و در فاصله ۱ کیلومتری قره چمن پمپ بنزین، در فاصله ۱۲ کیلومتری نمازخانه وجود دارد.	پاسخ پیشنهادی
یک اطلس راهها را به کلاس بیاورید. راهنمای نقشه را مشاهده کنید. سپس با کمک معلم با استفاده از راهنمای اتصال نقشه ها، منطقه زندگی خود را پیدا کنید. و مسیرهای سفر به نقاط روستایی و شهرهای اطراف را مشاهده و با داشت کنید.	سؤال ۶
با استفاده از اطلس راههای کشور (کتابچه نقشه چاپی یا از طریق جستجوی اینترنتی) می توان این فعالیت را در کلاس درس با کمک دانش آموزان انجام داد.	پاسخ پیشنهادی

سؤال ۱	<p>به نظر شما چه عواملی سبب شده است که قاره اروپا بیشترین شبکه ریلی را در بین قاره ها داشته باشد؟</p>
<p>پاسخ پیشنهادی</p>	<p>شبکه ریلی اروپا با بیش از ۲۴۰۰۰۰ کیلومتر ریل دسترسی به هر نقطه از اروپا را امکان پذیر می نماید. برنامه زمان بندی حرکت قطارها با دقت بسیار اجرا می شود و به علت عدم ترافیک در مسیر حرکت قطار در مقایسه با سفرهای زمینی مسافران دچار تأخیرهای احتمالی نخواهند شد. قطارها در تمام ۳۶۵ روز سال ولدن توجه به شرایط جوی و در نهایت امنیت کار می کنند. این موجب می شود مسافران در انتخاب تاریخ و ساعت حرکت خود انتخاب بیشتری داشته باشند. فرصت آشنایی با زندگی و فرهنگ مردم اروپا به دست می آید. برای سفر به شهرهای کوچک و یا حومه شهرهای بزرگ خطوط هوایی سرویس ندارند، قطار تنها وسیله ارزان و مطمئنی است که مسافران را به مقصد می رساند. تمام ایستگاههای قطار در شهرهای بزرگ اروپایی در مرکز شهر قرار دارند، با این شرایط در پرداخت هزینه های رفت و آمد و زمان صرفه جویی قابل ملاحظه ای می شود. مسیرهای ریلی از نقاط دیدنی شهرها عبور می کنند و مسافران می توانند در طول مسیر از زیبایی های این قاره سبز لذت ببرند. با قطارهای تندرو با سرعت متوسط ۱۵۰ تا ۳۰۰ کیلومتر در ساعت، در مدت زمان سفر صرفه جویی می شود. سفر با قطار در وزن بار محدودیت وجود ندارد و مجبور به پرداخت اضافه بار نیستند. در اکثر ایستگاههای قطار امکان استفاده از وسایل حمل و نقل عمومی از جمله مترو فراهم است و نیاز به استفاده از تاکسی نیست. ایستگاه های قطار دارای صندوق امانات هستند و مسافران می توانند چمدان های خود را در ایستگاه گذاشته و بعد از بازدید از شهر دوباره به ایستگاه مراجعه کنند. ایست و بازرسی های وقت گیر و خسته کننده مانند سفرهای هوایی در آن وجود ندارد. امکانات رفاهی داخل قطار مانند اینترنت، رستوران، کابین بازی بچه ها و... ابعاد اقتصادی، اشتغال مستقیم و غیر مستقیم و... منافع درآمد های صنایع و بخش های بالا دستی بخش حمل و نقل</p>
سؤال ۲	<p>به نظر شما دلایل نداشتن راه آهن در هریک از کشورهای زیر چیست؟</p>
<p>پاسخ پیشنهادی</p>	<p>۱- افغانستان: سیاست انزوا و عدم وابستگی، دشواری های سیاسی و نبردهای اتفاق افتاده                  ۲- لیبی:                  ۳- قطر: مساحت کم، تمرکز جمعیت در سواحل                  ۴- نپال: کوهستانی بودن واحداث راه آهن سخت و دشوار و بسیار پرهزینه است.                  ۵- کویت: مساحت کم، تمرکز جمعیت در سواحل                  ۶- سومالی:</p>
سؤال ۳	<p>با توجه به نقشه راه آهن به پرسش ها پاسخ دهید:</p>
<p>الف- طولانی ترین مسیرهای سراسری ایران کدام خط ها هستند و این خطوط کدام شهرها را به هم متصل می کنند؟                  دومورد.</p>	<p>الف- طولانی ترین مسیرهای سراسری ایران کدام خط ها هستند و این خطوط کدام شهرها را به هم متصل می کنند؟                  دومورد.</p>
<p>پاسخ پیشنهادی</p>	<p>محور ترانزیتی بافق - مشهد. راه آهن شرق با ۹۴۷ کیلومتر خط اصلی. یزد ۶۸۹ کیلومتر خط اصلی. هرمزگان با ۶۲۳ خط اصلی و ۱۲۲۰ خط فرعی                  طولانی ترین خط ریلی کشور راه آهن شرق کشور است. این خط ریلی در امتداد مسیر ریلی بافق در استان یزد تا کاشمر در استان خراسان رضوی و طبس در استان خراسان جنوبی را تحت پوشش دارد.</p>

<p>ب- احداث راه آهن در منطقه جنوب شرقی ایران و اتصال آن به بندر چابهار چه تأثیری روی اقتصاد و تجارت ایران با کشورهای منطقه دارد؟</p>	
<p>ب- این مسیر ترانزیتی مهم نزدیک ترین وارزان ترین مسیر برای اتصال به کشورهای هندوستان، پاکستان و آسیای میانه است. خط آهن چابهار- مشهد، ۱۳۵۰ کیلومتر طول و ۱۱ کیلومتر پل و ۱۲ کیلومتر تونل دارد و ۳ میلیارد یورو اعتبار برای آن در نظر گرفته شده است. که از طریق فروش کارخانه های دولتی تأمین می شود. راه آهن چابهار- زاهدان- مشهد، راه نجات شرق کشور خوانده می شود. با ایجاد این کریدور، بندعباس به سرخس و تفتان متصل و سه راه عبور برای خروج از ایران تعریف می شود که موجب پویایی صنعت و کشاورزی و ارسال نفت و گاز به صورت مستقیم است.</p>	<p>پاسخ پیشنهادی</p>
<p>پ- آیا راه آهن از شهر محل زندگی شما عبور کرده است؟ اگر نه نزدیک ترین ایستگاه راه آهن شما کجاست؟</p>	
<p>با کمک راهنمایی معلم تان و نقشه استان محل زندگی تان پاسخ دهید مثلا نزدیک ترین ایستگاه راه آهن به شیربیرجند، ایستگاه طبس هست با فاصله ۲۹۰ کیلومتری ولی شهرهایی مانند تهران، اهواز و قم در مسیر خطوط ریلی اصلی کشور قرار دارند.</p>	<p>پاسخ پیشنهادی</p>
<p>ت- توسعه خط آهن و حمل و نقل ریلی کشور ما چه پیامدهای مثبتی دارد؟</p>	
<p>حمل و نقل ریلی به عنوان یکی از بخش های مهم سیستم حمل و نقل ، نقش عمده ای را در عرصه اقتصادی، صنعتی و اجتماعی کشور ایفا می کند و به واسطه مزایای خاص و نسبی که در مقایسه با سایر بخش های حمل و نقل از جمله هوایی، جاده ای و دریایی دارد، توانسته است سهم قابل توجهی را در حوزه حمل و نقل به خود اختصاص دهد. توسعه شبکه حمل و نقل ریلی بدون تردید در زیرساخت و توسعه متوازن و پایدار ، نقشی اساسی داشته و دارای اولویت بالایی می باشد. کاهش قابل ملاحظه در مصرف سوخت، ایمنی فوق العاده بالا و تلطیف محیط زیست به لحاظ مصرف سوخت فسیلی کمتر ، رفاه و آسایش بیشتر مسافر، هزینه های کمتر و مناسب برای مسافت های طولانی و حمل بارهای بیشتر نسبت به حمل و نقل جاده ای و هوایی ، می تواند از جمله مزایای قابل توجه شیوه حمل و نقل ریلی در کشور ما باشد.</p>	<p>پاسخ پیشنهادی</p>
<p>درباره این موضوعات تحقیق کنید و نتیجه را در کلاس بگویید.</p>	<p>سؤال ۴</p>
<p>۱- ماشین دودی و ورود آن به ایرن: ماشین دودی را می توان در اصل نخستین تراموای تهران دانست. ماشین دودی دو ایستگاه داشت. نقطه آغاز این خط نزدیک خیابان دروازه خراسان بود (میدان قیام و پارک کوثر فعلی) و نقطه پایانی جلوی زیارتگاه شاه عبدالعظیم در شهر ری بود. ماشین دودی نامی بود که در تهران قدیم به اولین خط آهن ایران که میان تهران و شهر ری کشیده شده بود ، داده بودند. علت این نام گذاری بخاری بود که از دودکش قطار خارج می شد. ماشین هایی که در این خط به کار می افتادند نام ترن نداشتند، بلکه در دارالخلافه آنها را ماشین دودی می گفتند ( سال ۱۲۶۱ خورشیدی، ۱۸۸۳ میلادی)</p> <p>۲- اولین خط آهنی که در ایران احداث شد و زمان و مکان آن</p> <p>در سال ۱۳۰۶ شمسی و در زمان سلطنت رضا شاه ، آرزوی ایرانی ها برای داشتن یک خط آهن سراسری به واقعیت بدل شد. این خط آهن که از جنوب تا شمال ایران امتداد داشت، بندر شاهپور ( امام خمینی فعلی ) را به بندر شاه ( بندر ترکمن فعلی) وصل می کرد. کلنگ ساخت راه آهن در سال ۱۳۰۶ توسط آلمان ها به زمین زده شد. بلاخره در سال ۱۳۱۷ شمسی پروژه ساخت راه آهن سراسری ایران به پایان رسید . ایستگاه سمیه اولین ایستگاه خط آهن سراسری ایران است که دو خط شمال و جنوب در آن به یکدیگر رسیدند.</p>	<p>پاسخ پیشنهادی</p>
<p>فعالیت صفحه ۵۵</p>	
<p>با توجه به نقشه فعال ترین بنادر سواحل شمال و جنوب ایران کدامند؟</p>	<p>سؤال ۱</p>
<p>در سواحل جنوب ، بندر شهیر رجایی در بندرعباس با یک میلیون و ۷۰۰ هزار تن کالا بیش از ۳۵ درصد فعالیت ترانزیتی ایران را به خود اختصاص دهد. سپس بندر امام خمینی و بندر قشم در رتبه های بعدی قرار دارند.</p>	<p>پاسخ پیشنهادی</p>

<p>بندر انزلی بزرگترین بندر شمال کشور است اما در این نقشه به ترتیب بندر امیرآباد، انزلی ونوشهر فعال ترین بنادر شمالی ایران هستند.</p>	
<p>کدام بندر ایران اقیانوسی بوده و می تواند نقش مهمی در تجارت با آسیای میانه داشته باشد؟</p>	سؤال ۲
<p>بندر چابهار، یکی از نقاط کلیدی در حاشیه خلیج فارس و دریای عمان بوده و در کریدور شمال - جنوب نقش مهمی ایفا خواهد نمود. ضمناً این بندر در مسیر ترانزیتی شرق - غرب قرار گرفته و فوریت های مختلف اقتصادی و جغرافیایی در زمینه ترانزیت و ترانشیب می باشد.</p>	پاسخ پیشنهادی
<p>الف - مهم ترین بندر کانتینری ایران کدام است؟ ب - مزایای حمل کانتینری را توضیح دهید.</p>	سؤال ۳
<p>الف - بندر شهید رجایی در بندر عباس، ب - مزایای استفاده از کانتینر در صنعت حمل و نقل ۱ - کاهش زمان توقف کشتی ها در بنادر ۲ - افزایش میزان بهره برداری از کشتی ۳ - صرفه جویی در هزینه بسته بندی کالا ۴ - کاهش هزینه های حمل و نقل زمینی ( کامیون و قطار) ۵ - کاهش هزینه حمل از مبدا تا مقصد ۶ - کاهش ضایعات وارده بر کالا ۷ - جلوگیری از سرقت کالا ۸ - کاهش هزینه بیمه ۹ - کاهش تشریفات گمرکی ۱۰ - افزایش بهره وری از امکانات و باراندازهای بندری</p>	پاسخ پیشنهادی
<p>به پایگاه بانک اطلاعات دریایی ایران به نشانی <a href="http://imrh.ir">imrh.ir</a> مراجعه کنید و با توجه به درخواست معلم اطلاعاتی را در حمل و نقل دریایی و... استخراج و به کلاس ارائه کنید.</p>	سؤال ۴
<p>دانش آموزان با مراجعه به این پایگاه می توانند اطلاعاتی درباره دریانوردی و سفر دریایی، ساختمان کشتی ها، مدیریت ساحل و بندر، زیست شناسی دریا، حمل و نقل و بیمه دریایی، قوانین تجارت دریایی و بسیاری دیگر از موضوعات مربوط به بنادر و دریانوردی را بیابند و به کلاس ارائه دهند.</p>	پاسخ پیشنهادی
فعالیت صفحه ۵۸	
<p>اگر خطوط لوله نفت و گاز در کشور نبود با چه مشکلاتی در توزیع و مصرف فرآورده های نفتی و گاز روبه رو می شدیم؟ توضیح دهید.</p>	سؤال ۱
<p>فرآورده های نفت و گاز بخش مهمی از زندگی روزمره ما هستند. ما از آنها برای گرم کردن خانه ها و سوخت رسانی به خودروهایمان استفاده می کنیم. یک شبکه به دقت سازمان یافته و پیچیده برای جابجایی مواد خام که عمدتاً نفت خام هستند، از مکانی که تولید می شوند تا مکانی که پالایش شده، و از مکان فرآیندهای پالایشی تا نقاط مصرف، در نظر گرفته می شود. شرکت های حمل و نقل دریایی اساساً بر مبنای هزینه روش حمل و نقل را انتخاب می کنند و از نظر اقتصادی خطوط لوله ترجیح داده می شود. هزینه های حمل و نقل جاده ای با زیاد شدن مسافت به شدت افزایش می یابد و این مسأله موجب شده است که به عنوان گرانترین روش انتقال نفت در نظر گرفته شود. علاوه بر این، حمل و نقل از طریق جاده ها و کامیون ها برای انتقال مواد با حجم بالا و مسافت های طولانی سرسام آور بوده و در عمل غیر ممکن خواهد بود. در نتیجه با وجود اینکه حمل و نقل جاده ای در همه جا قابل دسترسی هستند. عمدتاً استفاده از آن ها محدود به شرایطی می شود که مسیرهای جابجایی کوتاه تر بوده و روش های جایگزین امکان پذیر نباشد.</p>	پاسخ پیشنهادی

ما نیازمند جابجایی ایمن و کارای این فرآوردها خواهیم بود و نشان داده شده است که خطوط لوله انتقال ایمن ترین روش برای انجام این کار از طریق خطوط لوله می باشد. خطوط لوله راههای ایمن و کارایی برای جابجایی مقادیر زیادی از نفت خام و گاز طبیعی روی زمین هستند. توسعه شبکه خطوط لوله باعث افزایش منافع اقتصادی و فرصت های شغلی و سرمایه گذاری در این حوزه خواهد شد. خطوط لوله به سادگی منافع زیر را در پی خواهند داشت.

- ۱- خطوط لوله نسبت به روش های جایگزین حمل و نقل صرفه اقتصادی بیشتری دارند
- ۲- جابجایی مقادیر بالای گاز طبیعی و نفت خام از طریق کامیون ها و یا خطوط آهن امکان پذیر نمی باشد.
- ۳- آن ها نیازمند انرژی کمتری نسبت به کامیون ها یا قطارها برای بهره برداری هستند و مقدار کمتری کربن تولید می کنند.
- ۴- خطوط لوله زیر زمینی امن هستند.

سؤال ۲ -۱ با توجه به آمار و ارقام این درس، تعداد مسافران و میزان بار جابجا شده در ایران را در چهار رشیوه حمل و نقل ریلی، جاده ای، هوایی و آبی مقایسه کنید.

پاسخ  
پیشنهادی

شیوه حمل و نقل	جاده ای	ریلی	هوایی	آبی
تعداد مسافر	۱۷۹ میلیون نفر	۲۴ میلیون نفر	۲۸ میلیون نفر	۱۸ میلیون
میزان بار	۳۶۰ میلیون تن	۳۵ میلیون تن	۸۶/۴ هزارتن	۱۵۶ میلیون تن

بنا بر این می توان گفت بیشترین تعداد مسافر از طریق حمل و نقل جاده ای جابجا شده اند و بیشترین میزان بار نیز از طریق حمل و نقل جاده ای جابجا شده اند، و کمترین تعداد مسافر از طریق حمل و نقل آبی و کمترین میزان بار از طریق حمل و نقل هوایی جابجا شده اند.

سؤال ۳ روی یک برگ کاغذ A4 جدولی مشابه جدول زیر طراحی کنید و با استفاده از یافته های خود در این درس مزایا و محدودیت هتی انواع شیوه های حمل و نقل مسافر و بار را داخل ستون ها توضیح دهید.

پاسخ  
پیشنهادی

خط لوله	هوایی	آبی	ریلی	جاده ای
سرعت- زمان	ايجاد زیرساخت ها زمان بر است ولی سرعت انتقال بالاست.	سرعت بالایی جابجایی و صرفه جویی در وقت	سرعت پایین	سرعت متوسط
نوع و حجم بار	مناسب برای کالاهای حجیم و مایعات	تعداد و وزن محدود و حجم کم سنگین	حمل کالاهای سنگین	تنوع حمل کالا و تعداد مسافر در تعداد بالا
راحتی مسافر	زیاد	متوسط	زیاد	کم
آلودگی و محیط زیست	اگر دقت و مراقبت کافی انجام شود ، کم است	کم	در صورتی که مراقبت نشود محیط سواحل و دریا آلود می شود. مخصوصا در مورد کشتی های نفتکش	متوسط
مسافت	مناسب برای مسافت های طولانی	مناسب برای مسافت های طولانی و صعب العبور	مناسب برای مسافت های طولانی بین کشورها و قاره ها	مناسب برای مسافت های کوتاه
ترافیک	ندارد	ندارد	ندارد	دارد
هزینه	مقرون به صرفه	هزینه بالا	هزینه کم و جابجایی کالا و مسافر به مسافت های دور	هزینه متوسط

سؤال ۴ تحقیق کنید که چرا روز ۲۶ آذرماه روز ملی حمل و نقل نام گرفته است؟

پاسخ  
پیشنهادی

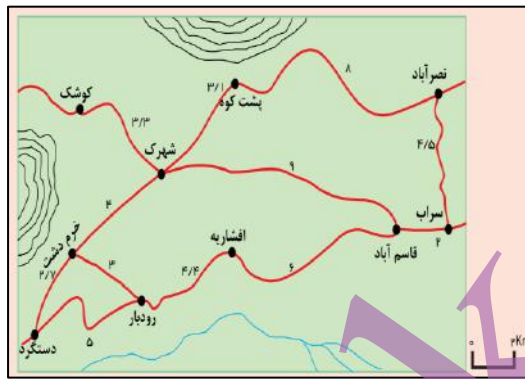
چون در روز ۲۶ آذرماه سال ۶۱ حدود یکصد کشتی حامل کالا در بنادر جنوبی کشور در انتظار تخلیه بودند و بروز بحران ناشی از اتمام ذخیره کالاهای اساسی در کشور و تهدید کشتی های منتظر از سوی عراق. نیز بیمه های جنگی نگرانی هایی را برای مسئولین فراهم آورده بود. حضرت امام خمینی(ره) در پیامی تاریخی کامیون داران کشور را به مشارکت در تخلیه هرچه سریع تر کشتی ها فراخواندند و صحنه کم نظیری از فداکاری و ایثار و تلاش شبانه روزی به ثبت رسید. پانزده سال بعد و در سال ۱۳۷۶ از سوی شورای فرهنگ عمومی کشور ۲۶ آذر به عنوان روز حمل و نقل شناخته شد.

فصل اول: جغرافیای حمل و نقل	عنوان درس: مدیریت حمل و نقل	شماره درس: چهارم صفحات ۸۰-۵۹
تنظیم از: ناهید عرب	استان خراسان جنوبی - شهرستان بیرجند	سال تحصیلی ۹۸-۹۷

فعالیت صفحه ۶۱

سؤال ۱ با توجه به نقشه منطقه فرضی، ماتریس الف و ب را برای شبکه راه ها رسم کنید سپس بگویید مطلوب ترین و نامطلوب ترین دسترسی را کدام مکان ها دارند؟

پاسخ  
پیشنهادی



	شهرک	افشاریه	رودبار	دستگرد	قاسم آباد	سراب	نصر آباد	پشت کوه	کوشک	خرم دشت	جمع مسیری به کیلومتر
شهرک	۰	۱۱	۷	۶,۷	۹	۱۱	۱۱	۳,۱	۳,۳	۲,۷	۶۴,۸
افشاریه	۱۵	۰	۴,۴	۹,۴	۶	۸	۱۲,۵	۱۸	۱۴,۷	۷,۴	۹۵,۴
رودبار	۷	۴,۴	۰	۵	۱۰,۴	۱۲,۴	۱۶,۹	۱۰,۱	۱۰,۳	۳	۷۹,۵
دستگرد	۶,۷	۹,۴	۵	۰	۱۵,۴	۱۷,۴	۱۹,۹	۹,۸	۱۰	۲,۷	۹۶,۳
قاسم آباد	۹	۶	۱۰,۴	۱۵,۴	۰	۲	۶,۵	۱۲,۱	۱۲,۳	۱۳	۸۶,۷
سراب	۱۱	۸	۱۲,۴	۱۷,۴	۲	۰	۴,۵	۱۲,۵	۱۴,۳	۱۵	۹۷,۱
نصر آباد	۱۱,۱	۱۲,۵	۱۶,۹	۲۱,۹	۶,۵	۴,۵	۰	۸	۱۴,۴	۱۵,۱	۱۱۰,۹
پشت کوه	۳,۱	۱۱,۴	۱۰,۱	۹,۸	۱۲,۱	۱۲,۵	۸	۰	۶,۴	۷,۱	۸۰,۵
کوشک	۳,۳	۱۴,۷	۱۰,۳	۱۰	۱۲,۳	۱۴,۳	۱۴,۴	۶,۴	۰	۷,۳	۹۳
خرم دشت	۴	۷,۴	۳	۲,۷	۱۳,۴	۱۵	۱۵,۱	۷,۱	۷,۳	۰	۷۵

برطبق این ماتریس دسترسی شهرک با طول مسیر ۶۴,۸ کیلومتر مطلوب تر از دیگر شهرهاست دسترسی شهر نصر آباد با طول مسیر ۱۱۰,۹ کیلومتر نسبت به دیگر نقاط نامطلوب تر است.



جمع تعداد نقاط	خرم دشت	کوشک	پشت کوه	نصر آباد	سراب	قاسم آباد	دستگرد	رودبار	افشاریه	شهرک
۱۵	۱	۱	۱	۲	۲	۱	۲	۲	۳	۰
۲۱	۲	۴	۳	۳	۲	۱	۲	۱	۰	۳
۲۰	۱	۳	۳	۴	۳	۲	۱	۰	۱	۲
۲۴	۱	۳	۳	۵	۴	۳	۰	۲	۲	۲
۱۶	۲	۲	۲	۲	۱	۰	۳	۲	۱	۱
۲۰	۳	۳	۲	۱	۰	۱	۳	۳	۲	۲
۲۴	۳	۳	۱	۰	۱	۲	۵	۴	۳	۲
۲۰	۲	۲	۰	۱	۲	۲	۳	۳	۴	۱
۲۳	۲	۰	۲	۳	۳	۲	۳	۳	۴	۱
۱۶	۰	۲	۲	۳	۲	۲	۱	۱	۲	۱

برطبق این ماتریس قابلیت دسترسی شهر شهرک با عدد ۱۵ مطلوب تراست و شهرهای نصرآباد و دستگرد با عدد ۲۴ نامطلوب ترین نقاط از لحاظ قابلیت دسترسی می باشد.

سؤال ۲ مسیر مستقیم با کوتاه ترین مسیر قابل احداث بین رودبار و دستگرد ۴ کیلومتر است. شاخص انحراف را برای این مسیر حساب کنید.

پاسخ پیشنهادی

فاصله مستقیم رودبار و دستگرد ۴ کیلومتر و طول مسیر احداث شده این دو شهر ۵ کیلومتر است بنابراین:

$$5 \text{ کیلومتر} \times \frac{100}{4 \text{ کیلومتر}}$$

$$125 \text{ درصد} = 100 \times 1.25$$

#### فعالیت صفحه: ۶۶

سؤال ۱ الف- به نظر شما تصادفات جاده ای چه هزینه های مادی و معنوی را به جامعه تحمیل می کند؟ فهرست کنید.

پاسخ پیشنهادی  
هزینه های مادی: از بین رفتن مال و خسارت های جانی اعم از فوت، نقص عضو جزئی و کلی، جراحت ها جزئی و کلی، هزینه های بیمارستان و درمان صدمات ناشی از تصادف، هزینه های بیمه و شکایت و محکومیت های مالی حقوقی و...  
هزینه های معنوی: صدمات روحی و روانی و عذاب وجدان های مکرر، افسردگی مزمن و گوشه گیری، از دست رفتن اعتماد به نفس، کابوس های موقتی یا دائمی، بدبینی به سفر و حتی اعتقادات مذهبی

ب- مهم ترین کاری که در جلوگیری از وقوع این تصادفات باید انجام داد چیست؟

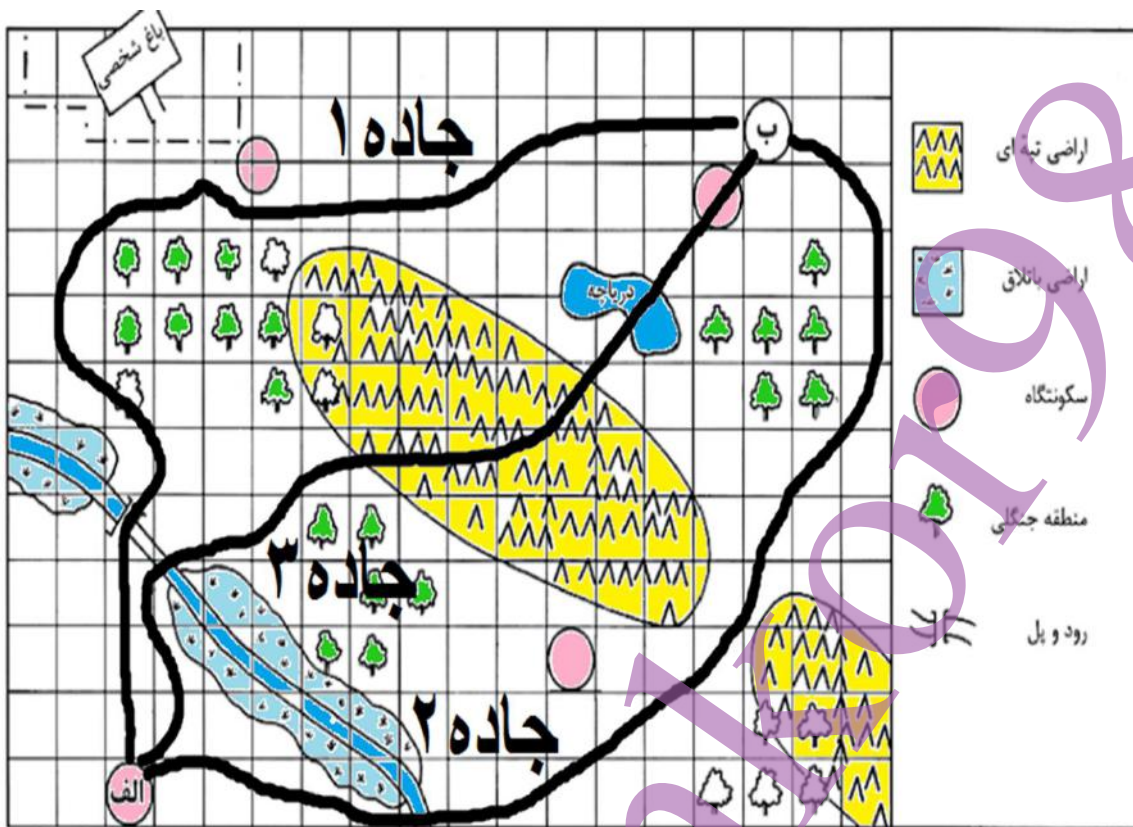
پاسخ پیشنهادی  
ب- رعایت اصول و قوانین راهنمایی و رانندگی، آموزش کافی به رانندگان و وسایط نقلیه و عابران پیاده، رعایت حق تقدم ها و احتیاط در سفرهای جاده ای و توجه نمودن به آداب سفر اسلامی

سؤال ۲ شما و اعضای خانواده تان تاکنون از کدام بیمه های مربوط به حمل و نقل استفاده کرده اید؟ سقف پرداخت خسارت بیمه چه مبلغی بوده است؟

پاسخ پیشنهادی  
دانش آموزان می توانند با پرس و جو از خانواده های خود به این سؤال پاسخ دهند و با قوانین بیمه آشنایی بیشتری پیدا کنند.

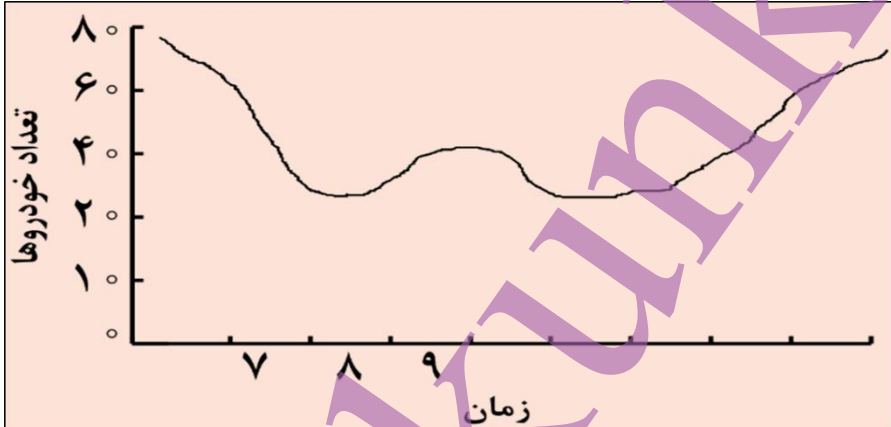
سؤال ۳ فرض کنید از شما خواسته اند از مکان الف به ب جاده ای طراحی کنید و بسازید. این جاده باید از داخل هر مربع بگذرد و حق عبور از منطقه جنگلی و درختان را ندارد. همچنین باید کم هزینه ترین مسیر را بسازید. ابتدا نقشه را با توجه به راهنمای آن رنگ آمیزی کنید تا همه چیز قابل فهم شود و سپس چند مسیر طراحی کنید و برای هر یک شماره بگذارید. بعد بگویید بهترین و کم هزینه ترین مسیر کدام است؟

جاده ۳	جاده ۲	جاده ۱	هزینه ها
۳۲۰۰۰۰۰۰۰۰۰۰	۴۲۰۰۰۰۰۰۰۰۰۰	۴۶۰۰۰۰۰۰۰۰۰۰	عبور از هر مربع ۲۰۰ میلیون تومان
۳۰۰۰۰۰۰۰۰۰۰۰		۰	جاده سازی در هر مربع منطقه تپه ماهور ۶۰۰ میلیون تومان
۰		۰	جاده سازی در هر مربع منطقه باتلاقی ۸۰۰ میلیون تومان
۷۰۰۰۰۰۰۰۰۰۰۰		۰	عبور از مناطق مسکونی ۷۰۰ میلیون تومان
		۲۰۰۰۰۰۰۰۰۰۰	بازسازی پل قدیمی برای عبور جاده ۲۰۰ میلیون تومان
۵۰۰۰۰۰۰۰۰۰۰۰	۵۰۰۰۰۰۰۰۰۰۰۰	۰	ساختن یک پل جدید روی دریاچه یا رودخانه ۵۰۰ میلیون تومان
۷۴۰۰۰۰۰۰۰۰۰۰	۴۷۰۰۰۰۰۰۰۰۰	۴۸۰۰۰۰۰۰۰۰۰	جمع هزینه ها



با توجه به محاسبه هزینه ها مسیریابی بینی شده در جاده ۲ و مناسب تر است و هزینه کمتری داشته و آسیب کمتری به محیط زیست وارد می کند. مسیر جاده ۳ هزینه بیشتری دارد و با عبور از اراضی تپه ماهوری و دریاچه آسیب زیادی به محیط زیست وارد می کند.

یک کار عملی خیلی خوب که در کلاس درس و آشنایی دانش آموزان با انجام کار عملی

پاسخ پیشنهادی	لس آنجلس در ایالت کالیفرنیا آمریکا شلوغ ترین و پرترافیک ترین شهر جهان است.																												
سؤال ۲	برای گسترش حمل و نقل دوچرخه ای در شهرهای کشور چه تدابیری باید اندیشید؟																												
پاسخ پیشنهادی	ترویج فرهنگ عمومی استفاده از دوچرخه در میان مردم آموزش مزایای استفاده از دوچرخه به لحاظ تأمین سلامت جسمی و روحی روانی ایجاد ایستگاههای مخصوص دوچرخه سواری و در اختیار قرار دادن دوچرخه برای عبور به نقطه پرترافیک شهر																												
سؤال ۳	برای بهبود حمل و نقل محل سکونت خود چه پیشنهادهایی دارید؟ همفکری کنید و سپس پیشنهادات را جمع بندی نموده و روی برگه ای بنویسید و با کمک معلم برای شورای شهر خود بفرستید.																												
پاسخ پیشنهادی	در این فعالیت می توان از نظرات دانش آموزان به صورت بحث گروهی کمک گرفت و سپس نظرات ارزشمند دانش آموزان را جمع آوری نمود و به صورت پیشنهاد در اختیار شورای شهر قرار داد.																												
سؤال ۴	یک گروه تحقیق به مدت یک هفته تعداد خودروهایی را که در یکی از خیابان های اصلی یک شهر فرضی عبور کردند شمارش و سپس میانگین عبور هفتگی را در هر ساعت در جدول یادداشت کردند شما با توجه به اعداد جدول نمودار تردد در خیابان را رسم و ساعات اوج ترافیک ( پیک ) را در منطقه نشان دهید.																												
	<table border="1" data-bbox="223 1041 1300 1265"> <tr> <td>زمان (ساعت)</td> <td>۷</td> <td>۸</td> <td>۹</td> <td>۱۰</td> <td>۱۱</td> <td>۱۲</td> <td>۱۳</td> <td>۱۴</td> <td>۱۵</td> <td>۱۶</td> <td>۱۷</td> <td>۱۸</td> <td>۱۹</td> </tr> <tr> <td>تعداد خودرو</td> <td>۷۹</td> <td>۷۰</td> <td>۴۸</td> <td>۴۰</td> <td>۳۰</td> <td>۳۴</td> <td>۴۲</td> <td>۴۴</td> <td>۳۵</td> <td>۴۸</td> <td>۶۸</td> <td>۷۲</td> <td>۷۶</td> </tr> </table>  <p data-bbox="606 1825 1404 1870">با توجه به نمودار رسم شده اوج ترافیک ساعت ۷ صبح و ۱۹ دیده می شود.</p>	زمان (ساعت)	۷	۸	۹	۱۰	۱۱	۱۲	۱۳	۱۴	۱۵	۱۶	۱۷	۱۸	۱۹	تعداد خودرو	۷۹	۷۰	۴۸	۴۰	۳۰	۳۴	۴۲	۴۴	۳۵	۴۸	۶۸	۷۲	۷۶
زمان (ساعت)	۷	۸	۹	۱۰	۱۱	۱۲	۱۳	۱۴	۱۵	۱۶	۱۷	۱۸	۱۹																
تعداد خودرو	۷۹	۷۰	۴۸	۴۰	۳۰	۳۴	۴۲	۴۴	۳۵	۴۸	۶۸	۷۲	۷۶																
فعالیت صفحه ۷۲																													
سؤال ۱	به پایگاه اینترنتی شرکت راه آهن جمهوری اسلامی ایران وارد شوید و روی گزینه قطار مسافری کلیک کنید، مبدأ و مقصد را وارد نموده و از زمان و تعداد حرکت قطارها مطلع شوید و ایستگاههای بین هر مسیر را روی نقشه مشاهده کنید.																												

پاسخ پیشنهادی	تمرین در کلاس درس و یا کارگاه مجهز به دسترسی اینترنت
سؤال ۲	به شماره (۱۴۱) سامانه اطلاع رسانی حمل و نقل جاده ای تلفن کنید و آخرین وضعیت هواشناسی و ترافیک مسیرهای مورد نظر تان مطلع شوید.
پاسخ پیشنهادی	کار عملی دانش آموزان ، در کلاس درس هم می توان این فعالیت را با استفاده از تلفن همراه انجام داد.
سؤال ۳	به پایگاه اینترنتی شرکت خطوط لوله و مخابرات نفت ایران مراجعه و روی گزینه «چند رسانه ای» کلیک کنید و فیلم های انیمیشن مربوط به ایمنی در خطوط لوله را مشاهده و یا در کلاس نمایش دهید.
پاسخ پیشنهادی	کار عملی دانش آموزان ، در کلاس درس مجهز به اینترنت می توان این فعالیت را انجام داد.
سؤال ۴	به پایگاه اینترنتی سازمان بنادر و دریانوردی مراجعه و روی گزینه آمار کلیک کنید و طبق درخواست و راهنمایی معلم تعدادی از آمار و اطلاعات مورد نظر ( برای مثال اقلام تخلیه و بارگیری شده در بندار) را استخراج و به کلاس درس ارائه دهید.
پاسخ پیشنهادی	کار عملی دانش آموزان در کلاس درس و یا خارج از کلاس درس
فنون و مهارت های جغرافیایی ۲ فعالیت صفحه ۷۳	
سؤال ۱	روی یک کره جغرافیایی نصف النهار مبدأ و امتداد آن را در کره زمین مشاهده کنید و بگویید به جز انگلستان از کدام کشورها عبور می کند.
پاسخ پیشنهادی	فعالیت عملی با استفاده از یک کره جغرافیایی به راحتی در کلاس درس قابل انجام است. بریتانیا ( انگلستان)، فرانسه، اسپانیا، الجزایر، مالی، بوركینافاسو، توگو، غنا، سرزمین شهبانوماود در جنوبگان
فعالیت صفحه ۷۴	
سؤال ۱	اگر ساعت اذان صبح در تهران ۶:۱۰ دقیق باشد، موقع اذان صبح در کدام یک از شهرها زودتر و در کدام یک دیرتر است؟ چرا؟
پاسخ پیشنهادی	ارومیه: در ارومیه دیرتر زیرا ارومیه در نصف النهار بعد از تهران قرار دارد. مشهد: در مشهد زودتر زیرا مشهد در نصف النهار قبل از تهران قرار دارد
فعالیت صفحه ۷۶	
سؤال ۱	با استفاده از نقشه یا کره جغرافیایی پاسخ دهید: - مسافر پرواز هواپیمایی کرمان به نجف باید ساعت خود را جلو ببرند یا عقب؟ چرا؟
پاسخ پیشنهادی	مسافران باید ساعت خود را عقب ببرند چون از شرق به غرب حرکت کرده اند.
	- برای رفتن از تهران به دهلی ساعت خود را جلو می کشید یا عقب؟ چقدر؟
پاسخ پیشنهادی	ساعت خود را جلو می کشیم چون از غرب به شرق حرکت کرده ایم . دوساعت
	مسافری که از توکیو به آلاسکا سفر می کند و از خط روزگردان می گذرد چه تغییری در روز و تقویم او رخ می دهد؟

پاسخ  
پیشنهادی

باید یک روز به تقویم اوضافه گردد چون از شرق به غرب حرکت می کند و از خط روز گردان عبور کرده است.

محیط کره زمین ۳۶۰ درجه است و در هر ساعت ۱۵ درجه از طول جغرافیایی از جلوی خورشید عبور می کند. در شکل صفحه ۷۳ اگر خورشید در ساعت ۱۲ ظهر بفرز نصف النهار الف قرار گرفته باشد و یک ساعت بعد بفرز نصف النهار ب قرار بگیرد می توانیم بگویم نقطه الف و ب در یک ساعت اختلاف زمان و ۱۵ درجه اختلاف طول جغرافیایی دارند. بنابراین می توان از روی اختلاف زمان دو مکان طول جغرافیایی هر مکان و از روی طول جغرافیایی اختلاف زمانی مناطق مختلف را به دست می آوریم.

طول جغرافیایی ( واحد قوسی، کمانی) ۳۶۰ درجه	واحد زمان ۲۴ ساعت
۱۵ درجه	۱ ساعت
۱۵ دقیقه	۱ دقیقه
۱۵ ثانیه	۱ ثانیه

مثال ۱: شهر کابل روی نصف النهار ۷۰ درجه شرقی قرار دارد. شهر مانیل روی نصف النهار ۱۲۰ درجه طول شرقی واقع است. اگر ساعت در کابل ۸ صبح باشد در مانیل ساعت چند است؟

$$۱۲۰ - ۷۰ = ۵۰$$

$$۵۰ \times ۴ = ۲۰۰$$

۲۰۰ دقیقه

$$۳ \text{ ساعت و } ۲۰ \text{ دقیقه} = ۲۰۰ \div ۶۰$$

$$۱۱ \text{ و } ۲۰ \text{ دقیقه} = ۳ \text{ و } ۲۰ \text{ دقیقه} + ۸$$

در مانیل ساعت ۱۱/۲۰ صبح است.

مثال ۲: اختلاف زمانی دو شهر تهران و تبریز حدود ۲۰ دقیقه است. اگر طول جغرافیایی تهران ۱۵ درجه و ۲۵ دقیقه باشد و بدانیم تبریز در غرب تهران واقع شده، طول جغرافیایی تبریز چقدر است؟

$$۳۰۰ = ۵ \text{ دقیقه} * ۲۰$$

$$۵ \text{ درجه} = ۶۰ \text{ دقیقه} : ۳۰۰$$

درجه	دقیقه
۱۵	۶۰ (یک ساعت)
X	۲۰

چون تبریز در غرب تهران واقع شده و به نصف النهار مبدا نزدیک تر است پس طول جغرافیایی آن ۵ درجه کمتر از تهران است.

$$۲۵ \text{ دقیقه و } ۴۶ \text{ درجه} = ۵ \text{ درجه} - (۲۵ \text{ دقیقه } ۵۱ \text{ درجه})$$

۳- اختلاف طول جغرافیایی دوشهر الف و ب ۱۹ درجه است. اختلاف زمانی این دو شهر را حساب کنید

پاسخ  
پیشنهادی  
این دوشهر با یکدیگر یک ساعت و ۱۶ دقیقه اختلاف زمانی دارند. ۱۵ درجه = ۶۰ دقیقه (یک ساعت)  
۵ درجه = ۲۰ دقیقه ۴ درجه = ۱۶ دقیقه

۲- شهر مسکو روی نصفالنهار ۳۵ درجه شرقی و شهر لیسبون روی نصفالنهار ۵ درجه غربی واقع شده است، اگر در مسکو ساعت ۶ بعد از ظهر باشد در لیسبون ساعت چند است؟

$$35+5=40$$

درجه قوسی	دقیقه
۱	۴
۴۰	x

$$4 \times 40 = 160 \text{ دقیقه}$$

$$2 \text{ ساعت } 40 \text{ دقیقه} = 160 \div 60$$

لیسون در غرب مسکو قرار دارد و به همین دلیل ۲ ساعت و ۴۰ دقیقه از ساعت ۶ کم می کنیم یعنی ۲ ساعت و ۴۰ دقیقه ساعت مسکورا به عقب می گشیم و ساعت در لیسبون ۴ و ۲۰ دقیقه است. (روش مع و تفریق اعداد مرکب را باید بلد باشیم).

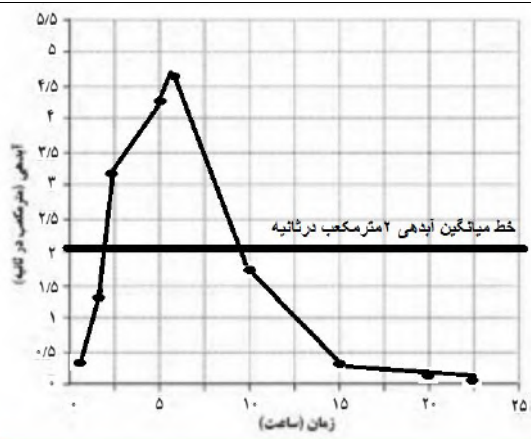
### فعالیت صفحه ۸۰

سؤال ۱	الف- گزینه مکان یا جی پی اس را روی گوشی تلفن همراه مشاهده و آن را فعال نمایید.
پاسخ پیشنهادی	این فعالیت را بر روی گوشی اندروید و یا تبلت انجام دهید.
	ب- تاکنون از کدامیک از برنامه های نرم افزاری مربوط به مسیر یابی استفاده کرده اید؟ کدام برنامه ها را می شناسید؟ در کلاس معرفی کنید.
پاسخ پیشنهادی	ب- برنامه نرم افزاری نقشه آنلاین کشوری ، اسنپ، تاج سی ( تاکسی اینترنتی) برنامه گوگل مپ و سایجیک
سؤال ۳	هریک از تصاویر ۱-۳ چه قابلیت هایی در آن برنامه نرم افزاری نشان می دهد؟ توضیح دهید.
پاسخ پیشنهادی	نشان دادن ترافیک در مسیر
سؤال ۴	به پایگاه اینترنتی مرکز مدیریت راههای کشور به نشانی <a href="http://www.141.ir">www.141.ir</a> وارد شوید و روی نقشه مسافت های بین مکان های مورد نظرتان را بیابید. روی گزینه مسیر یابی کلیک کنید در کادرهای مستطیل شکل مبدا و مقصد را وارد کنید تا طول مسیر زمان سفر، شهرهای بین راه و وضعیت هوا به شما داده شود.
پاسخ پیشنهادی	کار عملی دانش آموزان در کلاس درس می توان با استفاده از سیستم مجهز به اینترنت انجام داد، یا با استفاده از گوشی تلفن همراه می توان به دانش آموزان نشان داد.

فصل سوم : مخاطرات طبیعی	عنوان درس: انواع و ویژگی های مخاطرات طبیعی	شماره درس: پنجم صفحات ۸۱-۹۹
تنظیم از: ناهید عرب	استان خراسان جنوبی - شهرستان بیرجند	سال تحصیلی ۹۷-۹۸
<b>فعالیت صفحه ۸۸</b>		
سؤال ۱	با توجه به نقشه هر گروه از کشورها ی زیر در کدامیک از کمربندهای زلزله قرار دارند؟	
پاسخ پیشنهادی	الف- ایران، ایتالیا، افغانستان کمربند کوهستانی آلپ- هیمالیا ب- شیلی ، پرو، آمریکا کمربند اطراف اقیانوس آرام ج- ژاپن ، اندونزی، فلپین کمربند اطراف اقیانوس آرام د- ایسلند کمربند میانی اقیانوس اطلس	
سؤال ۲	الف- با توجه به نقشه نواحی زلزله خیز جهان حداقل ۴ ناحیه نام ببرید که در معرض خطر کمتر از نظر وقوع زلزله قرار دارند؟	
پاسخ پیشنهادی	الف- غرب آفریقا، کانادا، جلگه سیبری، جزیره گرینلند، استرالیا، انگلستان، شرق آمریکای جنوبی، شرق آمریکا ب- با توجه به نقشه لرزه خیزی ایران، چند ناحیه در معرض خطر زیاد را نام ببرید.	
	ب- غرب آمریکا، جنوب غربی آسیا، ژاپن، جنوب و شرق چین، شبه قاره هند	
سؤال ۳	الف- تفاوت اندازه گیری زمین لرزه با مقیاس ریشتر و مرکالی چیست؟ توضیح دهید.	
پاسخ پیشنهادی	الف- در اندازه گیری زمین لرزه با مقیاس ریشتر میزان انرژی آزاد شده ( بزرگی) اندازه گیری می شود. اما در مقیاس مرکالی میزان خسارت های وارد شده (شدت) مبنای درجه اندازه گیری زمین لرزه می باشد. ب- کانون عمقی و سطحی زلزله را تعریف کنید.	
پاسخ پیشنهادی	ب- کانون زمین لرزه نقطه ای در عمق زمین است که در آن انرژی انباشته شده در سنگ برای نخستین بار آزاد می شود و گسل شروع به از هم گسیختن می کند. به ناحیه ای از سطح زمین که روی کانون زلزله قرار دارد، مرکز سطحی زلزله گفته می شود. معمولا بیشترین خسارت های ناشی از زلزله در کانون سطحی مشاهده می شود.	
<b>فعالیت صفحه ۹۲ و ۹۳</b>		
سؤال ۱	چه موقع سیل به وقوع می پیوندد؟	
پاسخ پیشنهادی	به طور معمول ، به سرریز شدن ناگهانی و خسارت بار جریان آب از بستر یک رود یا دریاچه و سرازیر شدن آن به خشکی های پیرامون رودخانه، سیل گفته می شود.	
سؤال ۲	به نظر شما خسارت های مربوط به هنگام وقوع سیل و بعد از وقوع سیل کدام اند؟ فهرستی از خسارت های مستقیم و غیر مستقیم در هر مرحله را بنویسید.	
پاسخ پیشنهادی	هنگام وقوع سیل: تخریب سکونتگاه ها و مزارع ، از بین رفتن جاده ها و تخریب پل ها، قطع خطوط ارتباطی مانند، خطوط انتقال آب، برق ، گاز و تلفن، تخریب و آلوده شدن منابع آب آشامیدنی، مدفون شدن مزارع و جاده ها در زیر گل ولای فراوان، تغییرات شدید جوی و حکم فرما شدن سرما در منطقه سیل زده بعد از وقوع سیل: شیوع بیماریهای انگلی و مسری به دلیل آلوده شدن منابع آب آشامیدنی، شیوع بیماریهای عفونی به دلیل سرمای شدید و تغییرات جوی، شیوع افسردگی ناشی از صدمات روحی و روانی سیل زدگان به دلیل تحمل خسارت های جانی و مالی، کمبود و یا قطع کمک های پزشکی و امداد رسانی به دلیل از بین رفتن راههای ارتباطی و...	

<p>با مراجعه به اخبار روزنامه ها یا جستجو در اینترنت علل وقوع خسارات ناشی از سیل را که به تازگی رخ داده با ذکر موقعیت جغرافیایی و همراه با تصاویر جمع آوری و به کلاس ارائه کنید.</p>	<p>سؤال ۳</p>																																																								
<p>دانش آموزان می توانند این فعالیت را در کلاس و یا به عنوان فعالیت خارج از کلاس انجام دهند، بهتر است تقسیم بندی شود که مطالب تکراری نباشد. مثلا گروهی از دانش آموزان سیل های اخیر قاره آسیا، عده ای قاره اروپا، عده ای ایران و... را جستجو کنند</p>	<p>پاسخ پیشنهادی</p>																																																								
<p>اگر مساحت سه حوضه آبخیز زیر یکسان باشد، کدامیک به ترتیب استعداد سیل خیزی بیشتری دارد؟ با شماره معین کنید.</p> 	<p>سؤال ۴</p>																																																								
<p>حوضه سمت راست سیل خیزتر است چون هرچه حوضه آبخیز گردتر باشد و شیب آن بیشتر باشد. همه جریان ها هم زمان به خروجی می رسند و موجب سرریز و وقوع سیل می شوند ولی در حوضه های کشیده مدت زمان طولانی تری سپری می شود تا آب جاری از سرچشمه تا خروجی راطی کند و در نتیجه آب سرشاخه ها به تدریج و به طور متوالی از حوضه تخلیه می شوند.</p>	<p>پاسخ پیشنهادی</p>																																																								
<p>در جدول صفحه بعد آمار آبدهی یک رودخانه در مدت یک بارش چند ساعته آمده است. هیدروگراف آن را ترسیم کنید و نقطه اوج سیلاب را روی نمودار تعیین نمایید. ابتدا خط میانگین آبدهی رودخانه ۲ متر مکعب در ثانیه را رسم کنید.</p>	<p>سؤال ۵</p>																																																								
<table border="1" data-bbox="92 1079 1204 1697"> <thead> <tr> <th>زمان (ساعت)</th> <th>آبدهی (متر مکعب در ثانیه)</th> <th>زمان (ساعت)</th> <th>آبدهی (متر مکعب در ثانیه)</th> </tr> </thead> <tbody> <tr><td>۱</td><td>۰</td><td>۱۴</td><td>۰/۵۹</td></tr> <tr><td>۲</td><td>۰/۴۷</td><td>۱۵</td><td>۰/۴۴</td></tr> <tr><td>۳</td><td>۱/۴۱</td><td>۱۶</td><td>۰/۳۶</td></tr> <tr><td>۴</td><td>۳/۱۳</td><td>۱۷</td><td>۰/۲۹</td></tr> <tr><td>۵</td><td>۴/۳۳</td><td>۱۸</td><td>۰/۲۷</td></tr> <tr><td>۶</td><td>۴/۷۴</td><td>۱۹</td><td>۰/۲۳</td></tr> <tr><td>۷</td><td>۴/۳۲</td><td>۲۰</td><td>۰/۱۹</td></tr> <tr><td>۸</td><td>۳/۷۱</td><td>۲۱</td><td>۰/۱۸</td></tr> <tr><td>۹</td><td>۲/۶۵</td><td>۲۲</td><td>۰/۱۶</td></tr> <tr><td>۱۰</td><td>۱/۸</td><td>۲۳</td><td>۰/۱۳</td></tr> <tr><td>۱۱</td><td>۱/۳۲</td><td>۲۴</td><td>۰/۱۲</td></tr> <tr><td>۱۲</td><td>۰/۹۱</td><td>۲۵</td><td>۰/۱۱</td></tr> <tr><td>۱۳</td><td>۰/۷۸</td><td>۲۶</td><td>۰</td></tr> </tbody> </table>	زمان (ساعت)	آبدهی (متر مکعب در ثانیه)	زمان (ساعت)	آبدهی (متر مکعب در ثانیه)	۱	۰	۱۴	۰/۵۹	۲	۰/۴۷	۱۵	۰/۴۴	۳	۱/۴۱	۱۶	۰/۳۶	۴	۳/۱۳	۱۷	۰/۲۹	۵	۴/۳۳	۱۸	۰/۲۷	۶	۴/۷۴	۱۹	۰/۲۳	۷	۴/۳۲	۲۰	۰/۱۹	۸	۳/۷۱	۲۱	۰/۱۸	۹	۲/۶۵	۲۲	۰/۱۶	۱۰	۱/۸	۲۳	۰/۱۳	۱۱	۱/۳۲	۲۴	۰/۱۲	۱۲	۰/۹۱	۲۵	۰/۱۱	۱۳	۰/۷۸	۲۶	۰	<p>پاسخ پیشنهادی</p>
زمان (ساعت)	آبدهی (متر مکعب در ثانیه)	زمان (ساعت)	آبدهی (متر مکعب در ثانیه)																																																						
۱	۰	۱۴	۰/۵۹																																																						
۲	۰/۴۷	۱۵	۰/۴۴																																																						
۳	۱/۴۱	۱۶	۰/۳۶																																																						
۴	۳/۱۳	۱۷	۰/۲۹																																																						
۵	۴/۳۳	۱۸	۰/۲۷																																																						
۶	۴/۷۴	۱۹	۰/۲۳																																																						
۷	۴/۳۲	۲۰	۰/۱۹																																																						
۸	۳/۷۱	۲۱	۰/۱۸																																																						
۹	۲/۶۵	۲۲	۰/۱۶																																																						
۱۰	۱/۸	۲۳	۰/۱۳																																																						
۱۱	۱/۳۲	۲۴	۰/۱۲																																																						
۱۲	۰/۹۱	۲۵	۰/۱۱																																																						
۱۳	۰/۷۸	۲۶	۰																																																						
<p>سیل از چه زمانی شروع و در چه زمانی خاتمه یافته است؟ مدت زمان وقوع سیل چند ساعت بوده است؟ روی نمودار معین کنید.</p>																																																									





سیل تقریباً از ساعت ۲ شروع می شود تا ساعت ۹ به مدت تقریباً ۷ ساعت

#### فعالیت ۹۶

سؤال ۱ نقشه پراکندگی زمین لغزش های را با یک نقشه ناهمواری های ایران انطباق دهید و بگویید بیشترین و کمترین تراکم زمین لغزش ها در کدام نواحی است؟

پاسخ بیشترین تراکم زمین لغزش ها در نواحی کوهستانی است و کم ترین زمین لغزش ها در نواحی پست و هموار داخلی ، شرق و جنوب شرق دیده می شود. پیشنهادی

سؤال ۲ با جستجو در اینترنت اطلاعاتی درمورد یک زمین لغزش اخیر که در ایران رخ داده است را به دست آورید و گزارش کار خود را در کلاس ارائه کنید.

پاسخ کار عملی از دانش آموزان بخواهیم به صورت گروهی این کار را انجام دهند. پیشنهادی

#### فعالیت صفحه ۹۹

سؤال ۱ با جستجو در اینترنت اطلاعاتی درباره خشکسالی و پیامدهای آن در یک منطقه از ایران یا جهان فراهم و در کلاس ارائه کنید.

پاسخ کار عملی از دانش آموزان بخواهیم به صورت گروهی این کار را انجام دهند. پیشنهادی

فصل سوم : مخاطرات طبیعی		
عنوان درس: مدیریت مخاطرات طبیعی	شماره درس: ششم صفحات ۱۱۵-۱۰۰	
استان خراسان جنوبی- شهرستان بیرجند	سال تحصیلی ۹۸-۹۷	
تنظیم از: ناهید عرب		
فعالیت صفحه ۱۰۳		
سؤال ۱	به پایگاه اینترنتی سازمان مدیریت بحران کشور به نشانی <a href="http://ndmo.ir">ndmo.ir</a> وارد شوید و روی گزینه «آموزش همگانی»، «آموزش کودکان» و «آپارات» کلیک کنید. فیلم ها را مشاهده کنید و خلاصه راهکارهای مقابله با زلزله را استخراج و در کلاس گزارش دهید.	
پاسخ پیشنهادی	دانش آموزان می توانند این فعالیت را به عنوان کار عملی و تحقیقی خارج انجام دهند. و در کلاسهای هوشمند نیز دبیران می توانند طریقه انجام این فعالیت را به دانش آموزان نشان دهند.	
سؤال ۲	بیاموزید و به دیگران آموزش دهید: الف- با توجه به آنچه آموختید دستور العمل مدیریت مقابله با زلزله را تهیه کنید و در خانه آموزش دهید.	

<p>پاسخ پیشنهادی</p>	<p>دانش آموزان می توانند با انتقال درست مطالبی که در مدرسه و کلاس درس آموزش می بینند طیف وسیعی از آموزش ها را به خانواده ها انتقال دهند و با کمترین صرف وقت و هزینه می توان مفید ترین آموزش ها را انجام داد و به سلامت عمومی جامعه کمک نمود. برای انجام این فعالیت حتما از دانش آموزان درخواست فیلم کوتاه و گزارش تصویری، داشته باشیم و نمره عملی مستمر بالایی در نظر بگیریم تا دانش آموزان ترغیب به انجام این فعالیت شوند.</p>
	<p>ب- مانور زلزله را در خانه انجام دهید. مکان های امن خانه را شناسایی و محل شیرهای اصلی گاز و آب و قطع برق را شناسایی کنید. یک نفر زنگی به صدا در آورد و همه در مکان های امن پناه گیری کنند. دستورالعمل و گزارش مانور زلزله را در کلاس ارائه کنید.</p>
<p>پاسخ پیشنهادی</p>	<p>از دانش آموزان می خواهیم مثل فعالیت هایی که در مانور زلزله مدرسه انجام می دهند در خانه هم این مانور را انجام دهند و گزارش آن را به کلاس ارائه دهند، ممکن است بعضی خانواده ها مقاومت کنند اما باید در جلسات دیدار با اولیا از آنان بخواهیم برای انجام فعالیت ها با فرزندانشان همکاری داشته باشند. زیرا انجام این فعالیت در منزل می تواند ضمن آموزش نکات مهم و یاد آوری آموزش های قبلی و ایجاد آمادگی همگانی برای مقابله با خطر زلزله، یک بازی شاد و مفرح با خانواده هم باشد.</p>
<p>سؤال ۳</p>	<p>آیا مانور سراسری زلزله در هشت آذرماه در مدرسه شما اجرا شده است؟ مشارکت خود و چگونگی اجرای آن را توضیح دهید.</p>
<p>پاسخ پیشنهادی</p>	<p>گزارش دانش آموزان از اجرای مانور سراسری ۸ آذرماه در مدرسه خودشان به عنوان فعالیت عملی در نظر گرفته شود.</p>
	<p>راهنمای اجرای مانور سراسری زلزله و ایمنی (مدرسه ایمن - جامعه تاب آور) ۱۳۹۶ را از پایگاه اینترنتی پژوهشگاه بین المللی زلزله شناسی ایران به نشانی <a href="http://liees.ac.ir">liees.ac.ir</a> بارگیری (دانلود) کنید.</p>
<p>فعالیت صفحه ۱۰۶</p>	
<p>سؤال ۱</p>	<p>در شکل A و B یک ناحیه را در دوره ی زمانی ۱۳۴۰ و ۱۳۶۰ وقوع سیلاب ها در منطقه افزایش یافته است. دو تصویر را مقایسه کنید. الف- چه تغییراتی امکان وقوع سیل را افزایش داده اند؟</p>
<p>پاسخ پیشنهادی</p>	<p>در تصویر A وجود درختان انبوه مانع وقوع سیل است. رعایت حریم رودخانه ها وسیل برگردان تصویر B: قطع درختان جنگلی، بوته کنی، عدم رعایت حریم رودخانه ها و ساخت و ساز در حاشیه نا امن رودخانه و مسیر سیلاب ریال ساخت بزرگراه در مسیر رودخانه و تخریب بسار رودخانه و تغییر کاربری زیاد در این تصویر دیده می شود.</p>
	<p>ب- شرح دهید که چرا این تغییرات احتمال وقوع سیل را در این ناحیه افزایش داده اند؟</p>
<p>پاسخ پیشنهادی</p>	<p>ب- زیرا رعایت حریم رودخانه ها خود یک عامل طبیعی مقابله با سیل است و اگر حریم رودخانه ها رعایت شود در هنگام طغیان رودخانه ها هیچ مانعی در مسیر سیلاب وجود ندارد و سیل به راحتی در مسیر طبیعی خود حرکت می کند و خسارت های جانی و مالی به حداقل می رسد همچنین وجود درختان جنگلی و بوته ها عامل مهم کنترل سیلاب هستند و با کند نمودن حرکت آب های روان، از وقوع سیل جلوگیری می کنند. و در صورتی که بوته کنی و قطع درختان جنگلی بیش از حد انجام شود. این عامل طبیعی کنترل سیلاب از بین می رود و وقوع سیل را در منطقه افزایش می دهد. همچنین تغییر کاربری ها از جمله ساخت بزرگراهها در مسیر رودخانه و تغییر مسیر طبیعی رودخانه ها می تواند موجب تخریب بستر رودخانه گشته و خسارتهای جبران ناپذیری به همراه داشته باشد.</p>
<p>سؤال ۲</p>	<p>شکل C تغییرات اتفاق افتاده با هدف مدیریت مخاطرات سیلاب و کاهش تأثیرات آن را نشان می دهد. الف- چه راهکارهایی برای کنترل سیل به کار گرفته شده اند؟</p>

پاسخ پیشنهادی	الف- افزایش درختان در دامنه های پرشیب سمت چپ رودخانه ، جلوگیری از بوته کنی در سمت راست تصویر، احداث سد به منظور کنترل سیلاب و رواناب ها
	ب- توضیح دهید که این تغییرات چگونه می تواند مخاطره سیل را کنترل نماید؟
پاسخ پیشنهادی	ب- درختان و بوته ها می توانند موجب کاهش قدرت سیلاب شوند و در این تصویر اقدام بسیار مفیدی جهت افزایش درختان جنگلی و جلوگیری از بوته کنی انجام گرفته است. احداث سد می تواند ضمن کنترل سیلاب و جلوگیری از تخریب ساختمان هایی که به غلط در بستر رودخانه ساخته شده اند و یا بزرگراهی که روی رودخانه احداث ده است تا حدود زیادی اطمینان بخش باشد. همچنین از آب پشت سد برای استفاده کشاورزی و همچنین مصرف در صنایع و کارخانه ها و تأمین آب شرب منطقه استفاده نمود.
فعالیت صفحه ۱۱۰	
سؤال ۱	بررسی کنید روش های آبیاری تحت فشار کدامند؟ در مورد کاربرد و مزایای هریک گزارش مختصری تهیه نمایید و در کلاس ارائه کنید.
پاسخ پیشنهادی	<p>انواع آبیاری تحت فشار</p> <p>۱- آبیاری زیر زمینی</p> <p>در سالهای اخیر انتقال آبیاری کشاورزی از سطحی به زیر زمینی و استفاده از لوله های تراوش کننده بیش از پیش مورد توجه قرار گرفته است. در این روش لوله ها تراوا در زیر زمین در ناحیه ریشه قرار گرفته توسط این لوله های زیر زمینی تراوا آب و کود و سم و اکسیژن مستقیماً در اختیار ریشه گیاه قرار می گیرد. کل سیستم مانن روش آبیاری قطره ای است منتها در این روش به جای لاترالهای حامل قطره چکان ها یا روزنه ها، لوله های تراوا ( تراوش کننده) در زیر زمین و در ناحیه ریشه گیاه قرار می گیرد.</p> <p>مزایای آبیاری زیر زمینی</p> <p>صرفه جویی در مصرف انرژی ( ۰/۶ تا ۰/۸ بار)</p> <p>صرفه جویی در مصرف کود و سم ( تا ۵۰٪)</p> <p>عدم نیاز به تسطیح</p> <p>مصونیت لوله های تراوا از گرما و سرما</p> <p>افزایش محصول ( تا دویا سه برابر گزارش شده است)</p> <p>صرفه جویی در مصرف آب</p> <p>از بین رفتن تدریجی علف های هرز در باغات</p> <p>جلوگیری از شیوع آفات</p> <p>قابل کنترل و اتوماتیک</p> <p>قابل اجرا بودن در باغات و حتی گلدان های منازل</p> <p>کاهش آلودگی زیست محیطی</p> <p>مصونیت از آسیب و سرقت</p> <p>عدم مزاحمت برای ماشین آلات و کارگران</p> <p>۲- آبیاری بارانی</p> <p>عبارت است از روشی که در آن آب از لوله هایی در مزرعه جریان پیدا کرده و سپس وارد قسمتی به نام آبیاش می شود در موقع خروج از آن قطرات آب در هوا پخش می شود و به صورت باران بر روی خاک می ریزد. آبیاری بارانی دارای روش ها و دستگاههای مختلفی می باشد که با توجه به وضعیت اقتصادی ، پستی و بلندی زمین ، وجود و یا عدم وجود نیروی انسانی لازم و مقدار آب مورد نیاز ، انواع سیستم های آبیاری بارانی طراحی و اجرا می شود.</p>

انواع دستگاههای آبیاری قطره ای عبارتند از : دستگاه آبیاری غلطان، دستگاه آبیاری عقربه ای، دستگاه آبیاری قرقره ای ( سنتریپوت)، روش کلاسیک  
مزایای آبیاری بارانی  
توزیع به موقع و به اندازه یکنواخت آب، کود و سم  
صرفه جویی در مصرف آب و افزایش راندمان تا ۷۵٪  
نیاز کمتر به نیروی انسانی  
آبیاری با منابع کم آبی ( در آبیاری سطحی مقدور نمی باشد)  
جلوگیری از رواناب و فرسایش خاک  
امکان آبیاری اراضی شیب دار ( بدون تسطیح)  
افزایش عملکرد محصول و بهبود کیفیت آن  
امکان آبیاری در خاک های کم عمق که امکان تسطیح وجود ندارد  
قابل اندازه گیری بودن دقیق مقدار آب مصرفی  
قابل استفاده بودن در اهداف دیگر ( مثل جلوگیری از یخبند، سرما زدگی درختان ، خنک کردن محیط گیاه در هوای گرم)

### ۳- آبیاری قطره ای

آبیاری قطره ای عبارت است از روشی که طی آن آب با فشار کم از روزنه یا قطره چکان از شبکه خارج و به صورت قطره ای پای بوته یا درخت، ریخته می شود. فشار لازم در این سیستم به وسیله پمپ یا اختلاف ارتفاع تأمین می شود. این سیستم شامل قسمت های مختلف از جمله قسمت تأمین فشار و کنترل مرکزی ( پمپ، دستگاههای تصفیه آب شامل سیکلون و فیلتر شنی، مخزن کود و مواد شیمیایی) لوله های اصلی و فرعی و قطره چکان ها می باشد. در این روش این امکان به وجود می آید تا عمل آبیاری نا جد رفع نیاز آبی گیاه انجام شود و به میزان زیادی از اتلاف آب به صورت نفوذ عمقی ، ایجاد رواناب و تبخیر کاسته می شود. این روش بیشتر در باغات مورد استفاده قرار می گیرد ولی اخیراً از این سیستم تیپ برای گیاهان ردیفی از جمله چغندر قند، ذرت و حتی پنبه مورد استفاده قرار گرفته و در کشورمان نیز به صورت موفقیت آمیزی توسعه پیدا کرده است.

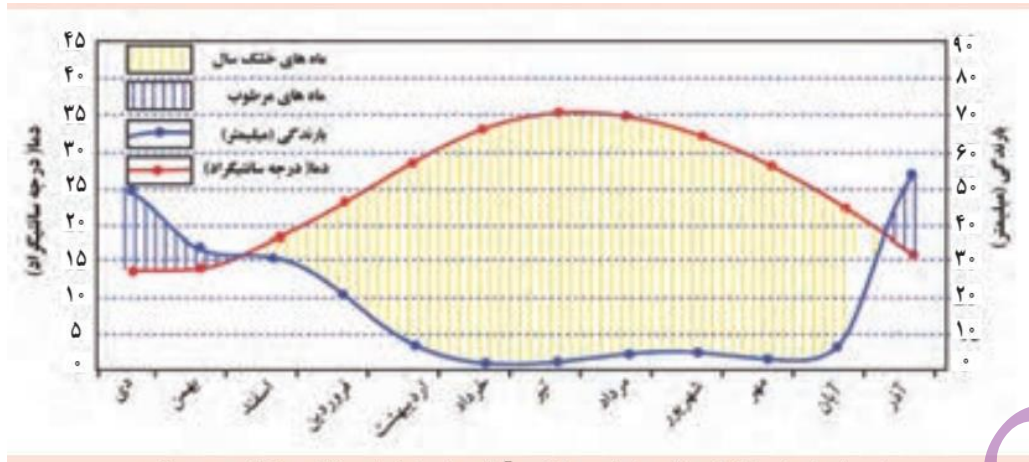
### مزایای آبیاری قطره ای

از بین رفتن مشکلات علف های هرز و هزینه مبارزه با آن  
صرفه جویی در مصرف آب و افزایش راندمان تا ۹۰٪  
عدم نیاز به تسطیح  
نیاز به نیروی انسانی کمتر  
توزیع به موقع و اندازه آب و کود  
افزایش عملکرد محصول  
بهبود کیفیت محصول و بازار پسندی آن  
قابل اتوماتیک بودن سیستم آبیاری  
ضرورت توسعه روش های آبیاری تحت فشار  
توسعه اراضی آب کشور با توجه به کمبود منابع آب موجود جز از طریق صرفه جویی در مصرف آب موجود امکان پذیر نمی باشد. افزایش سطح زیر کشت از طریق صرفه جویی در مصرف آب و بالا بردن راندمان آبیاری می تواند مورد توجه قرار گیرد.

سؤال ۲ درباره چند نوع محصول کشاورزی که به آب زیاد نیاز ندارند و در منطقه شما قابل کشت هستند تحقیق کنید و نتیجه را در کلاس بگویید.

پاسخ پیشنهادی محصولات زراعی: گندم، جو، کلزا، گلرنگ، کنجد محصولات باغی: زرشک، زعفران، عناب، پسته که نیاز به آب فراوان ندارند.

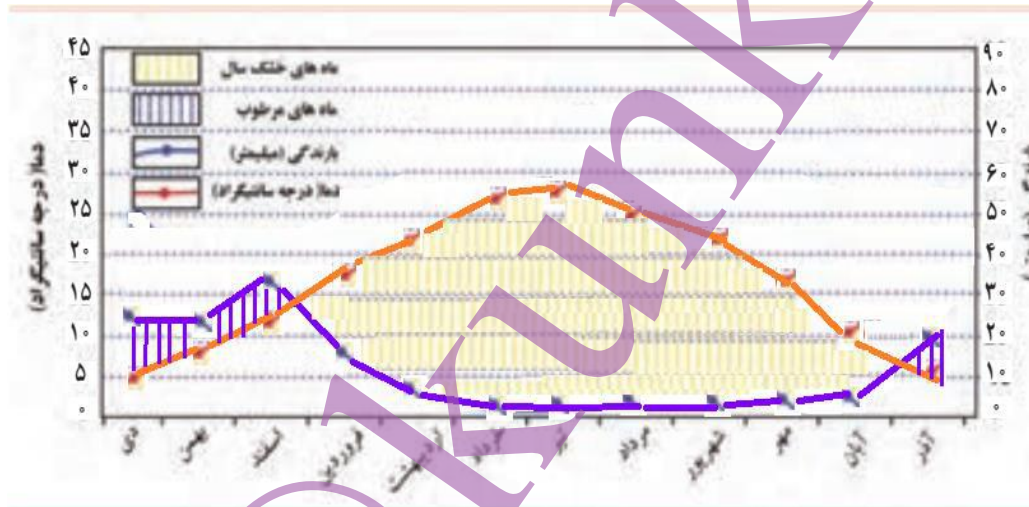
سؤال ۳ نمودار زیر براساس میانگین آمار دما و بارش ایستگاه هواشناسی مرودشت ترسیم شده و طول دوره خشکسال در آن تعیین شده است.



شما نیز با توجه به آمار میانگین ۴۵ ساله ایستگاه هواشناسی کرمان که در جدول زیر آمده است. نمودار دما و بارش ایستگاه کرمان را ترسیم کرده و سپس به سوالات زیر پاسخ دهید.  
الف- به ترتیب گرم ترین و کم بارش ترین ماه های سال کدامند؟

پاسخ پیشنهادی جدول آمار میانگین دما و بارش ۴۵ ساله ایستگاه هواشناسی کرمان

ماه	مهر	آبان	آذر	دی	بهمن	اسفند	فروردین	اردیبهشت	خرداد	تیر	مرداد	شهریور
دما	۱۷.۱	۱۰.۵	۶.۲	۴.۷	۷.۴	۱۱.۹	۱۷.۶	۲۲.۹	۲۷.۶	۲۸.۵	۲۶.۲	۲۲.۷
بارش	۱.۶	۵.۵	۲۰.۱	۲۶.۱	۲۵.۷	۳۱.۸	۱۴.۹	۷.۹	۰.۴۰	۰.۵	۰.۸	۰.۴



گرم ترین ماه سال در کرمان تیر است و از خرداد تا شهریور میزان بارش بسیار کم می شود.

<p>ب- کرمان چند ماه از سال کمبود آب دارد؟ کم آب ترین ماه سال کدام است؟</p>	
<p>کرمان در طول ۸ ماه کمبود بارش دارد و کم آب ترین ماه سال تیرماه است.</p>	<p>پاسخ پیشنهادی</p>
<p>ج- دو نمودار را باهم مقایسه کنید.</p>	
<p>- حداکثر دمای شهر مرودشت ۳۵ درجه سلسیوس است ولی در شهر کرمان حداکثر دما ۲۹ درجه سلسیوس است. - میزان بارش در مرودشت بیشتر از کرمان است. - تعداد ماه های مرطوب در مرودشت ۳ ماه است یعنی آذر، دی و بهمن ولی تعداد ماه های مرطوب کرمان ۴ ماه است از آذرماه تا آخراسفند. - پهنه خشکی در مرودشت بیشتر از کرمان است و ....</p>	<p>پاسخ پیشنهادی</p>
<p>فنون و مهارت های جغرافیایی ۳ کاربرد سنجش از دور در مطالعات جغرافیایی فعالیت صفحه: ۱۱۳</p>	
<p>به پایگاه اینترنتی سازمان فضایی ایران به نشانی <a href="http://isa.ir">http://isa.ir</a> وارد شوید. الف- روی گزینه تصاویر ماهواره ای منتخب کلیک کنید و تصاویر زیبایی را که از بخش های مختلف کشور ما توسط سنجنده ماهواره های مختلف برداشته شده مشاهده کنید.</p>	<p>سؤال ۱</p>
<p>کار عملی: در کلاس درس مجهز به سیستم رایانه ویا با استفاده از تلفن همراه می توان این فعالیت را انجام داد.</p>	<p>پاسخ پیشنهادی</p>
<p>ب- درباره انواع ماهواره ها و کاربردهای سنجش از دور اطلاعاتی را استخراج و در کلاس ارائه کنید.</p>	
<p>معرفی مختصر چند ماهواره ، دانش آموزان می توانند با جستجو در اینترنت مطالب بسیار مفیدی را در باره ماهواره ها جمع آوری و به کلاس ارائه دهند. سری ماهواره های لندست که در سال ۱۹۷۲ اولین بار به فضا پرتاب شد توسط ناسا- ایالت متحده آمریکا سری ۱ تا ۷ دارد، لندست ۷ آن هم اکنون در حال کار است. سری ماهواره ای اسپات توسط کشور فرانسه در سال ۱۹۸۶ به فضا پرتاب شد، برجسته بینی و تصویر برداری از زوایای مختلف و امکان تهیه تصویر استریوسکوپیک از مزایای این ماهواره هاست. ماهواره IRS نخستین ماهواره منابع زمینی کشور هندوستان که در سال ۱۹۸۸ توسط یک راکت روسی از شهر بایکونور جمهوری قزاقستان به فضا پرتاب شد از اهداف کاربردی این ماهواره بررسی و مدیریت منابع زمینی از قبلی کشاورزی، زمین شناسی و هیدرولوژی است. ماهواره MOS ماهواره مشاهدات دریایی در ۱۹۸۸ به فضا پرتاب شد. ماهواره ایکونوس در سپتامبر ۱۹۹۹ به فضا پرتاب شد و اطلاعات تجاری را به زمین مخابره می کرد. ماهواره نوا اطلاعات هواشناسی را به زمین مخابره می کند ماهواره امید ایران</p>	<p>پاسخ پیشنهادی</p>

سؤال ۲	در تصاویر ماهواره ای مسیر رودخانه سفید رود برای دو دوره زمانی مقایسه شده است. تصاویر بالا مربوط به دوره کم آبی رودخانه است و تصاویر پایین یک دوره سیلابی رودخانه را بعد از بارندگی نشان می دهد. در تصاویر پایین جریان رودخانه گل آلود است و حدود بستر سیلابی با خط قرمز نشان داده شده است. الف- در تصاویر سمت چپ حدود بستر سیلابی رودخانه را مانند تصاویر سمت راست ترسیم نمایید.
پاسخ پیشنهادی	کار عملی: در کلاس درس می توان این فعالیت را انجام داد.
	ب- با نظر شما کدام یک از کاربری های اطراف رودخانه در معرض خطر سیلاب احتمالی قرار دارد؟
پاسخ پیشنهادی	کاربری های کشاورزی، مسکونی، پل ها و جاده ها
سؤال ۳	با راهنمایی معلم وبا داندو نصب نرم افزار گوگل ارث که قابلیت جستجو از تصاویر ماهواره ای را برای کاربران فراهم می کند. مسیر رودخانه سفید رود را در قسمت جلگه ساحلی در دوره های زمانی متفاوت مقایسه کنید. شما می توانید با کلیک کردن بر روی گزینه <b>history</b> در نوار ابزار تصاویر ماهواره ای مربوط به گذشته هر منطقه را ببینید.
پاسخ پیشنهادی	کار عملی دانش آموزان در کلاس درس
سؤال ۴	با استفاده از نرم افزار گوگل ارث برخی از پدیده های جغرافیایی منطقه زندگی خود را مشاهده و به سؤالات معلم پاسخ دهید.
پاسخ پیشنهادی	کار عملی دانش آموزان در کلاس درس

@Kunko198