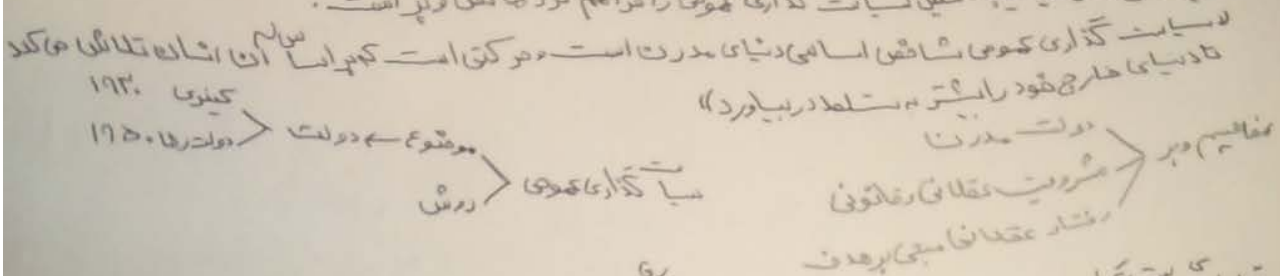
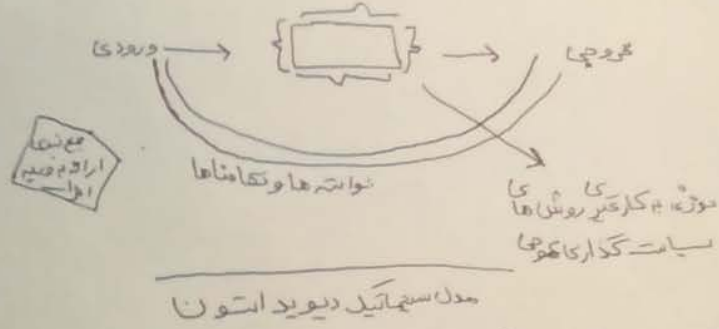


سیاست گذاری عمومی: روشی است که در آن با استفاده از اصول و قواعد مشخصه، تصمیمات را اتخاذ می‌کند تا اهداف مشخصی را در جامعه محقق کند. این فرآیند شامل تعیین اهداف، شناسایی گزینه‌ها، ارزیابی گزینه‌ها و انتخاب بهترین گزینه است. این فرآیند در سطوح مختلف از جمله ملی، منطقه‌ای و محلی انجام می‌گیرد. برای شناخت عمیق‌تر این فرآیند، مطالعه در زمینه‌های مختلف نظیر اقتصاد، حقوق، جامعه‌شناسی و روانشناسی ضروری است.



- ۱) تنوع سیاست گذاری در زمینه دولت (تنوع در روش و اهداف)
- ۲) دولت در اختیار یک طبقه یا گروه خاص (مثلاً طبقه سرمایه‌دار یا گروهی خاص)
- ۳) ارتباط دولت با جامعه مدنی (تنوع در روش و اهداف)



روش‌های سیاست گذاری عمومی: روشی است که در آن با استفاده از اصول و قواعد مشخصه، تصمیمات را اتخاذ می‌کند تا اهداف مشخصی را در جامعه محقق کند. این فرآیند شامل تعیین اهداف، شناسایی گزینه‌ها، ارزیابی گزینه‌ها و انتخاب بهترین گزینه است. این فرآیند در سطوح مختلف از جمله ملی، منطقه‌ای و محلی انجام می‌گیرد. برای شناخت عمیق‌تر این فرآیند، مطالعه در زمینه‌های مختلف نظیر اقتصاد، حقوق، جامعه‌شناسی و روانشناسی ضروری است.

تقلیل استراتژیک بر مبنای مقایسه‌ی چون (کنش گزینشی، قدرت، هم کنشی) استوار است.

فرد بر اساس فرد گزاین محدود و متوازن منابع قدرتی که در دست دارد سعی در رسیدن به اهداف خود در درون سیستم می‌کند. رابطه یک جانبه نبوده بلکه مبتنی بر هم کنشی و بر رابطه قدرت است تاثیر هم دو طرفه است (قدرت رابطه است نه همسویی)

نقش تقلیل گرایی ← پیرامونی پیدایش، منطق پیدایش، شروع پاسخ به مشکلات و اهداف سیاست‌گذاری پدیدار می‌شود. (کنش، زوایا) ← آن‌ها (بزرگ) جایگاه خاصی برای سیستم سیاسی قائل نمی‌باشند.

در جوامع پیچیده هم می‌توان جایگاه‌های برای سیستم سیاسی که اعمال ما را کنترل می‌کند قائل شد.

تقلیل مرحله‌ای ← قرار دادن اعمال تصمیم گیرنده و متوازن حکومتی در مرکز توجهات خود.

← (مهارت‌محور) (ابتدا توجه به چگونه بودن بعد چگونه باید بودن)

مدل چوتتر به صورت ایده آل تغییر عملکرد دولت و تصمیم گیران را به پنج مرحله به هم وابسته:

① شناخت مشکل و قرار گرفتن در دستور کار

② ارائه راه حل‌ها

③ تصمیم گیری

④ اجرا

⑤ ارزیابی

مدل به صورت انعطاف پذیر به فعلی

کلمات  
حقیقتات گذاری با نام نومی ایجاد طرح های تقلیل در ارتباط با  
برای رسیدن به کلمات و تصمیم گیری در ارتباط با  
تعمیر برای انجام مطالعات عمیق و تقریبی

مدل چوتتر بر اساس دیدگاه (ایسون، توینگ)

ارزیابی	اجرا	تصمیم گیری	ارائه راه حل	شناسایی مشکل
کنسول‌های	مدیریت خدمت	ایجاد اختلالات	تدارک منابع	مشاهده روندها
کسب اهل	مدیریت اداری	مشورت دادن	مطالعه همراهی	تعیین مشکل
کسب اهل	ایجاد آبرو و تبعیه	خط مشی کلی	انطباق با	تجمع منابع
کسب اهل	✓	برای انجام	دادن معیار	سازمان دهی تقاضا
کسب اهل	تاثیر نه عمود		↓	ارائه دستور به سویان
کسب اهل			بسته‌ها راه حل	↓
کسب اهل				تقاضای عمل در
کسب اهل				صورتی اجتماع

من مشکل با  
پایان سیستم

مدل صرفه ای :

۱- نشانیت مسئله و قرار گرفتن در دستور کار

مسئله زمانی به وجود می آید که افراد یا گروه های اجتماعی میان آنها هست و میان آنها توافق یا باید وجود داشته باشد  
امنیت و سکاف بیشتر.

صوتیتر :

مسئله قوی عبارت است از این نیاز انسان، یک ضرورت یا یک نیاز (نیاز) که به وسیله خود فرد یا دیگری شناسایی نشده  
و برای آن راه حل جستجو می کنند و در ارتباط با آن علاوه بر کسانی که به صورت مستقیم درگیر می باشند  
افراد دیگری خود را درگیر می دانند و عکس العمل نشان می دهند.

مسئله های عمومی معمولاً بر اساس چهار صرحم وارد می شود انتهای می گردند:

- ① ادراک ← پدیده ها و وقایع طبیعی برداشت های متفاوت (تفاوت ارزشی) مایل / عامل
- ② تعریف ← به معنی بیانی بیخبرانه اقصیات و ارائه تفاوت ارزشی پیرامون آن است
- ③ تبیین ← عدم از فردم گروه است (حقیقت و منبع موجود یا تعریف با سازمان منابع قدرت
- ④ تضادها ← خود نمی در ارتباط با متولان حکومتی و به دست آوردن اقدام آن ها می آیند

مکان سفید خنیا  
عقل و عوامل آن گانه  
مستعد شده آن  
باید تقارن استوار  
عوامل مختلف کردن  
و اختلاف و کشمکی

(رأی یهودیان در آمریکا)

← برای ایجاد ارتباط میان گروه ها و مشکلات آنها از یک طرف و تصمیم گیران حکومتی از طرف دیگر  
معمولاً افراد و گروه ها برخی افراد و گروه های دیگر را به تضاد می بینند  
① از طریق نشان دادن انتهای، فرمونی، اقتصادی و سیاسی  
② از طریق خورد آندگان شرکت اجتماعی (موسسات دفاع از محیط زیست، امنیت)

(را می رسد و همکاری آنها) ← راه یابی مشکلات به دستور کار (سودن)

- ① مدل ابتکار از خارج (گروه های غیر حکومتی، تألیف و انتشار، قوم افکار عمومی، وارد دستور کار)
- ② مدل بسیج ← ضد ملی و سیاست گذاری - توسعه تصمیم گیران - دستور کار خود را آگاه افکار عمومی / عمل
- ③ مدل دسترسی از داخل ←

توضیح ① یک گروه خارج از ساختار حکومت (الف) به صورت واضح خواسته ای را بیان می کنند ② سعی در اشکاف ایجاد دیگر گروه ها  
اجتماعی برای ملی افکار عمومی ③ به اندازه کافی به تصمیم گیران مشار آورند.

④ بدون گذار از افکار عمومی توسعه خود تصمیم گیران وارد دستور کار می شود مثل امرای موفقاً تحقیقات بیگانه  
آنها افکار عمومی از آن می آید. متغیر همکاری و همراهی سگ و مردان است. (مناخ استانی و ملی) بیرون

⑤ مدد طلب و سرودن پیرامون مسئله کم تر باشد مثلاً آسان تر در دستور کار حکومت قرار گرفته  
سیاست داده تر امراه می شود. بر آنالیز افکار عمومی نسبت

مثال ← سیاست گذار در زمینه های چون انرژی اجتماعی تغییرات حکما

را چک: نحوه قرار گرفتن مکتب در دستور کار حکومت ارتباط با سایر اکتیو های جامعه دارد  
 ← مدتی جامعه بیشتر مبتنی بر ارزش های کهن و قدسیت بود اما بعد از گذر از طوفان بیست و نه ساله  
 ← مدتی جامعه بیشتر سلبی و مادی شد و قدرت های غریب و بیگانه وارد شدند و رعب و خرابی پدید  
 آمدند و دستش بیشتر کننده مدل سبک مایه، فوایدند  
 ← هر اندازه تمرکز مقام ولایت در جامعه بیشتر باشد مدل دینی از داخل جامعه فواید بود  
 ← مدتی ما اکتیو اجتماعی تعیین تر باشد، کم تر می توان غلبه نگاه دیگران را داشت  
ارائه راه حل:

وظیفه اصلی ارائه دهندگان راه حل ها انجام تحقیق و بررسی پیرامون مشکل و ارائه روش های جدید و عینی در زمینه  
 راه حل، تحقیق مزین ها، و منصفیت هایی که از هر راه حل باید ما گردد  
 ارائه دهندگان راه حل ها  
 ← قوه قضائیه ← هیات دولت و ادارات دولتی  
 ← قوه مقننه ← مشاوران گذاران  
 ← نظرسنجی ← شاید مکان منافع خاص  
 ← مردم با ترکیب (ساده سازی - تمیزات کدری) (الیکترمنتالسیسم)  
 الیکترمنتالسیسم ← چنانکه لیندا بلوم

← سیاست گذاری عمومی را ادغام خطی ما حکومت ها قبل با تغییر در بی می دادند  
 که نگاه ما معتقد کرانه به بود سیاست گذاری های عمومی دارد. در این نگاه، برنامه ها، هدفی  
 و هزینه های موجود به عنوان چارچوب اصلی و قابل قبول نظام سیاست گذاری پذیرفته می شود  
 و توهم سیاست گذاری معطوف به برنامه های جدید و انجام اصلاح در برنامه های قبل می گردد  
 (سبب سر و دست فسیل پذیر راه حل و تصمیم گیری)  
 همراه با یک امتیاز را تصمیم گیری یک قطب دانه و آن را از تمام اکتیو های کند

- ① → مدل فردگرای کلید ← اشکال اقتصادی (قدرت کامل ارزش ها پیدا است) سودمندی
- ② → مدل فردگرای محدود
- ③ → مدل آگراشی سازمان دهی شد

- ④ → اهمیت نقش تصمیم گیری در سیاست گذاری در ارتباط مستقیم با سبب فردگرای می باشد
- ⑤ → تمام راه حل های سیاسی موجود ۳ گانه باشد
- ⑥ → تمام نتایج راه حل ما را بداند
- ⑦ → بیایا ارزش های دست ۳ گانه و ارزش های خدا شده به وسیله هر راه حل ارتقا می دهند
- ⑧ → راه حل را کم بیشین سود می را در برگیرند

۲- سمت دوم

مدل فردگرای محدود:

(مدیریت سببوت - مارشال) در مدل رهنمای نقش

① تقسیم گیر نمی تواند به تمام اطلاعات موجود در زمینه مسائل دسترس پیدا کند.

② تقسیم گیر در ارتباط با ارجحیت خاص و نظری روشن، و امتحان نیست.

③ تقسیم گیر حاد در به نقل کلی همه جانبه و تطبیقی تمام راه ها و برگزیدن بهترین گزینه نیست.

مدل آثارشی سازمان دهی نشده: (مرکزونه فردگرای راوبر سوال می برد)

→ علاوه بر پیچیدگی نظریات ساده انجام نیز وجود دارد.

④ انجام در ارجحیت ها و مقادیر

⑤ انجام در تفسیر گذشته (تفسیر جدید)

⑥ انجام در تقسیم (تکلیف - اسطوره عاقبتی)

⑦ انجام در هدفمند بودن و پایداری اعمال رفتارها و تقسیم ها

و ویژگی آثارشی سازمان دهی

⑧ بویهای رفتار بر اساس ارجحیت ها، سازمان همراه با عمل ارجحیت های خود را کشف می کند.

⑨ سازمان قادر به ادامه بقای خود و تولید است

⑩ مشارکت در سازمان سال است.

امپرای خطشی وارد

تقلیدگر سعی خود را به شکست آن می بیند و تقسیم گیری واقعی نشود و محطوف می کند.

لا سیاست های اعمال شده به وسیله دولت در زمینه ایجاد مترو

دیگانه های موجود در زمینه امپرای

در مدل کلاسیک سیستم اداری به صورت یک موضوع یکسان در نظر گرفته می شود.

کلاسیک

چدید

① عناصر تشکیل دهنده ساختار سازمان های اداری در هر دو متمرکز و سلسله مراتبی

منقول فعالیت مستند (ماکتس و پیر) به دور و حوازی (راس هرمان) اکتسول می کند

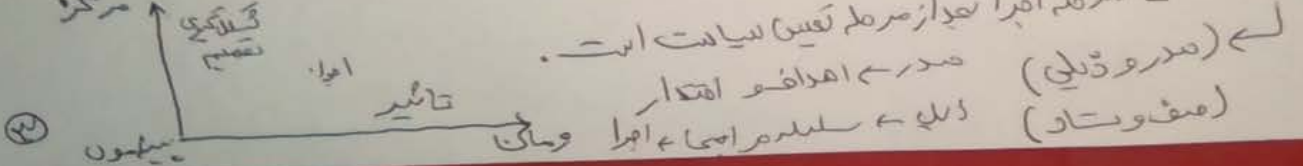
② ویلیسون و نظام سیاسی از نظام اداری کاملاً مجزا بوده و هر یک فعالیت های

خاص خود را انجام می دهند. دولت طبقه ها را ارتداد و در سطح اداری آن را اجرا می کند

→ اهدافی خود را از نظر

مورد حرکت (افزاد) می طرف، مرفه امروغیر سیاسی

③ کلید → ارگانسیم اشانی (اداره) عملی عمل نیروی کار در هر شهر تولید بوده است



در مدل کلاسیک مرحله امپرای بعد از مرحله تقسیم سیاست است.

ل (مدروژدلی) هدف و مقاصد  
(منفوتاد) دلیل → سلسله مراتب امپرای

۱) چگونه در مطالعه خود سه نوع وضعیت در خصوص ارتباط میان تصمیم گیران و امر اکند کار

۲) پذیرش متقابل طرح

۳) همکاری - پذیرش بدون تغییر نظام و ترکیب خود / خط می وارد جریان عادی سیستم دور و کرانیک شده  
۴) عدم امر  
و اهداف خود را نباید با نظام موجود امرایی دنبال کرد

۵) مارتین رین - فرانسیس رابینووتیس

۶) مدل پولی - ارتباط دهری میان سیستم سیاسی و امرایی پراگماتیک و روابط قدرت  
۷) ارزیابی سیاست گذاری های عمومی

۸) ایمان و مخالفت های دولت سحر به چه نتایج می شود؟

۹) سیاست گذاری های عمومی چه تأثیراتی در مورد ای که امرای بلاد اند به هم می گذارند؟  
۱۰) سیاست های دولت (امتیاز اشغال) نتایج گدایا می شود  
در آمریکا

۱۱) اداره چاپیری عمومی (زیر نظر کننده) - ارزیابی کار این دولت قدران و دولت های ایالتی پروفاقی  
۱۲) گزارش ها آن - معیار تقریف خود هم برای طرح های مختلف دولتی  
۱۳) طرح گزارش استقامی از طرح های دولتی برای اطلاع و میبود آن  
۱۴) فرانسه

۱۵) مسئولیت توسعه و هماهنگی

۱۶) کمیته میان و وارتی ارزیابی - ریاست تحت نظارت و عضویت وزیران اصلی  
۱۷) مندر و کاملی توسعه ارزیابی - بودجه طرح های ارزیابی را که به تصویب کمیته موق رسید تا همی کند  
۱۸) شورای عالی ارزیابی - تجارته اولی، قبیل از تصویب (میان وزارت) هم روشن و بشرا دهد  
۱۹) کمیته مطالعات و تحقیقات انجام شد

۲۰) دیدگاه تکلیفی نسبت به ارزیابی - میسئل دلو (ارزیابی به نفاقت مانده ای گنوی تاثیرات بد سیاست است)  
۲۱) دیدگاه دوگانه نسبت به ارزیابی - معقارت بیامون از سن ۳ ما باشد  
۲۲) دیدگاه دیوارستی نسبت به ارزیابی - آرا و بحث های که در جامعه به ما می دهد

۲۳) سه قسمت دوم  
۲۴) (د) در روش علت و معلول  
۲۵) (ب) نظریه و معنی مردم شناسی  
۲۶) (ا) در روش علت و معلول  
۲۷) (د) در روش علت و معلول  
۲۸) (ب) نظریه و معنی مردم شناسی  
۲۹) (ا) در روش علت و معلول

دلو ← دو اصل بیادری (دینکاه تلیک) (مقدمه اثبات گرای) (ب)

الف) اصل تقلید  
ب) اصل نیاز تولید

دیدگاه دیوگراتید: یا ترکیب مدوره  
لم تضاروت انسانی و نیاز که استن لصب  
لم نگاه تلیکی فطر اثبات گرا و به الفصار  
در آوردن خود مد متکمان

( استقلال ارزیابی، دقت علمی، شفافیت نتایج، پند گرای) (ب)  
توجه سوگراس

\* انجام ارزیابی به وسیله پارلمان ضروری است  
\* افتراض، سرنوشتها و انجمنها باید مبنای توجیهی برای کار

دیدگاه دیوگراتیدی:

مستلزم بحث و مناظره التقاد در می مقصدا، ارزیابی، بازبینی و تجدید بنا همچو در زمینه های  
اساسی همچو مبنای استیو لوریک و سوزیک ارزیابی است  
کیفیت یک ارزیابی بر اساس آرائی که در جامعه بر ما انگیزد و بحث های که ایجاد می کند مورد تضاروت  
حصار می گیرد

میزان محوری (اهداف مورد انتظار، نحوه اجرا) بر اساس مواج کردن آثار چه از نظر های جامعه  
سه عقاید هایدیماس

شکل دهی  
نظریه انتظامی

\* بهره معرفت شای نظریه انتظامی بر فرد گرای و هر دو مدارای استواری است  
دو فرهنگ فرد گرای

① هر دو قادر به تولید نیدی انتظامی خود بر اساس ترجیحی است / A برابر B ر برابر C  
② حداکثر ماندی

← بیدار دولت رفا ← ۱۹۷۰  
← نقد دولت مدرن ← ۱۹۵۰  
← زمینه ساز سیاست نتولیرال ماچار مویج نتوریک در تحرفته  
نظریه انتظام محوری

لیکاتیسیم  
توجیهیم

← مرجعیت اقتصاد بازار در دهه ۸ و ۹ میان مشروعیت نتوری  
انتظام محوری محدود

در ایران ← دفتر مطالعات برنامه بودجه ← مرکز پژوهش های مجلس  
انتظام انتظامی → بودجه

(۴)

← تشریح نمودن گزاف

طرح‌های مختلف عمومی (پدیده‌ی نتیجه) عمود بر سیاست عمومی و ادوات را در مرکز توجه خود قرار می‌دهند  
برای این معضلات در سیاست‌های سازمانی رکن‌های مرکز و تشریح ساختارها غیر متهم گزاف (تصمیمی و کوچک)  
است. شش عدد بین ساختارهایی مصرف کننده را راضی دارد با معیشت واقعی کالای خاصی مصرف کننده را پیروز

← مشکلات عمومی که به وسیله سیاست گذاران مورد بررسی قرار می‌گیرند دارای ویژگی‌های زیر هستند:

- ① ارتباط و وابستگی متقابل مشکلات ←
- ② دشمنی بودن مشکلات ← تبدیلی تغییر به تفاوت است
- ③ ساختنی بودن ←
- ④ تفسیر پذیر و بی‌ادار بودن ←

← مجموعه چارچوبی ها و تصویب‌هایی واقعیت رایج رشته ساز یک سیاست گذاری عمومی هستند  
«سرمولر» «شرائیل» آن سیاست می‌نامند. (مرجعیت)

مرجعیت ← قابل فهم یافتن واقع با صدور کردن پیچیدگی آن است.  
شرائیل شکل تفسیر مرجعیت:

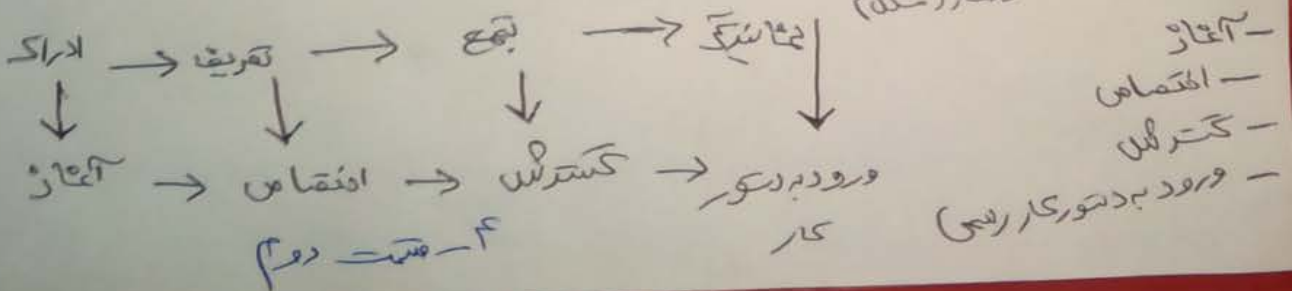
- ① کدگذاری ← رمزگشایی
- ② کدگذاری

مرجعیت ها ← عامل مخالفت ها گشتن گزاف معانی هستند که مولد آن‌ها را واسطه‌ها نامند  
در اسطه عواملی هستند که مرجعیت یک سیاست را پیروز می‌آورند.

مرحله تعریف مسئله در سیاست گذاری های عمومی را به طور کلی به دو دلیل:

- ① تعریف مسئله تا حدود بسیار زیادی روشن کننده نهادها و سازمان‌هایی است که با این مسئله سروکار دارند.  
آن اقدام می‌کند. (اهمیت سیاسی تعریف) تفسیر در تعریف به صورت زمان
- ② هر اندازه توافق در مفهومی تعریف مسئله بیشتر باشد و حوزه مسئله گسترده تر معرفی گردد  
امکان قرار گرفتن مسئله در دستور کار حکومت و پیروزی میدی آن بیشتر می‌شود و عدم  
اقتناع به آن تصمیم گیر را در شرایط سیاسی مختلف قرار دهد.

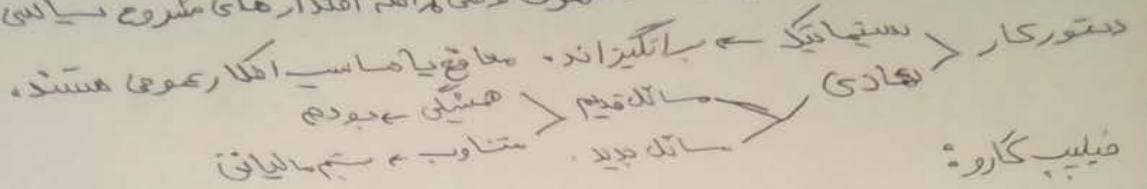
← راه ترکیب: دستور کار (مسئله)





دستور کاره یاد بولوه

د دستور کار سیاسی کچ مرچو دله دولت ملت ها بائشلا مرچو دله اقتدارهای ملی، شامل معنوی مشکلاتی است که در مفهوم آن ها لایحه و مناظره عمومی و حتی لایحه اقتدارهای مشروع سیاسی لازم به نظر می رسد



معیار	بسیج	عزت سیاسی	اقتدار برابری	نیروی عمل	کمال دولتی عورتی استیجی
کار گزار آگاهی		گروه های سیاسی دهی شده	رسانه	اقتدارهای عمومی	گروه های سازمان (م)
تفاهات ایجابی	+	-	-	-	+
مداخله رسانه	+	+	+	±	-
تقریبات عمومی	+	+	+	-	-
استدلال عارضه به افکار عمومی	+	+	+	+	-
بهره گیری قوی	±	+	±	-	-
رسانه مستقل	+	+	+	-	-

نتیجه های

راه حل تجربی:

→ پردنی مستقل

→ مطالبه برای اولیاده آن

→ ارائه پیشنهادت اولیه

→ به آگاه یا کشف گران ایجابی

→ تعیین اقدامات قابل انجام

→ تدوین استراتژی مناسب

→ هماهنگ سازی

→ احوال آفری وقت ها

→ تقابلی کردن میهادرات

→ نتیجه گیری سیاست

بین از قرار گرفتن مثلا در دستور کار

\* تنظیم راه حل تعیین هزینه ها و سود مندی های احتمالی حایق انتظار و تصمیم

سیاست را در پی دارد

\* در سطح راه حل تجربی از هیئت سیاست گذاری کشف گران استفاده کرده

را که شامل ساده سازی، تفسیرات تدریجی و امکان پذیری می شود

پایه تنظیم راه حل های عملی و عملیاتی به کار می رود

+ ایده نهاد گرای به تفکر اینگونه است که از سوره طبریز

لیند بلوم ارائه شده است. تردید است. (نوع به نهاد های

مندی نه مذمت آن - بلکه اصطلاح و اینکار)

نه مشروعیت برده های تدوین شده

چرا ضرورت برنام‌های تدوین شده را می‌پذیرد؟

سیاست گذاران به زمان، قابلیت هوشی و بودجه کافی برای بررسی بحث ۳ گزینه‌های متفاوت از سیاست فعلی دسترسی ندارند.

نسبت به پیامدهای سیاست جدید و متفاوت آگاهی ندارد (عدم اولیایان)

سرماخ گذاری‌ها و رویه‌ها حکم مبالغه از اختیارات تصورات را در بیان در برنامه‌های سیاست‌ها می‌مورد می‌شود

پایه متداول در سیاسی - نقل انگیزه‌ها تا بلج

ویژگی‌های تشخیصی سیاست‌گذاران در سازگاری با روش انگیزه‌ها مثال است

در جامعه مبنی بر کثرت گرایی و تنوع پذیری تک‌میلی طرح‌های سیاسی کلی و مجموعاً امکان پذیر  
در پیام‌ها:

تکنیک بسط‌ها انعام‌پذیری (سبب‌ها برای احتمالی (راه‌ها))

۱- وضعیت سالم ( + موافق ، - مخالف ، ۰ بی‌طرف ) برآورد ذهنی

۲- منابع در دسترس (اعتبار، مشروعیت، بودجه، پرسنل، دسترسی به اطلاعات) (۰ تا ۱)

۳- مانع‌ها (بسی منابع (قدرت و نفوذ))

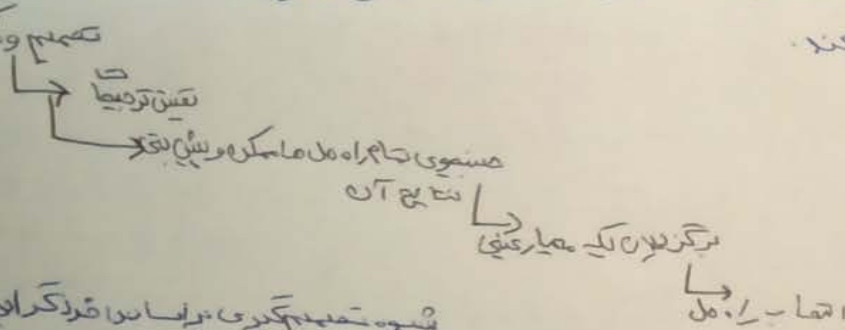
لکن این تکنیک نقلی گرایی به سبب متفاوت ذهنی و در نظام‌ها در مفهوم سیاست و نحوه عمل (فکرش)

کنش‌گران اصلی درگیر سیاست نسبت به تغییرات مفهوم در آن بوقا می‌دهد و او را از عملی  
پرواز می‌رساند و منبع نگرش دور می‌کند

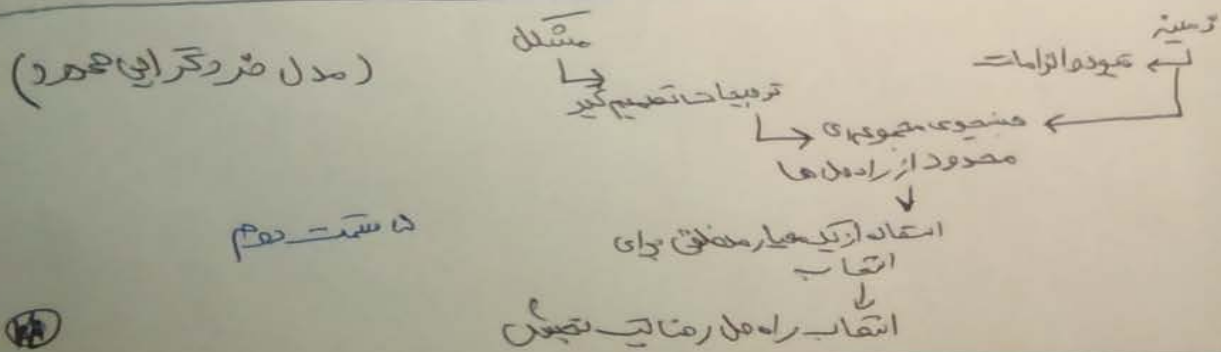
به تکیه بر بودجه / هزینه

مفصل پنجم:

تعمیم‌گیری:



شبه‌تعمیم‌گیری بر اساس قدرت‌گرایی کللی



در مدل آثار دشمنان دهنی شده تصمیم برآید از برخورد میان مشکلات، راه حل ما، بازنگران،  
حقیقت های انتصاب است.

مشکلات بر راه حل تقدم ندارند

مشکلات برای بازنگران سازمان در اول جایز آنکه دغدغه آفرین است

آمد و رفت بازنگران

حقیقت های تمام محل تصمیم گیری به وسیله سازمان را احیای می کند. (حقیقت)

تئورسین های جامع شناسی سازمان قدرت کشف کردن را می دهد از موانع و منابع

1 در اختیار داشتن صلاحیت یا تخصصی که سادگی قابل صرف نظر کردن می باشد

2 کنترل ارتباط سازمان با محیط بیرونی (منابع - عرضه)

3 درست داشتن اطلاعات

4 استفاده از قواعد سازمان

5 مشاهده در امر

6 تصمیم گیری در زمینه یک ساله که می شود به معنای امرای آن است

7 محال هم و امرای است عمومی به معنی پوری و شناخت هر آن که است که به صورت واقعی پس از حصول  
کی بر اساس یک طرح است استلاری به وقوع می پیوندد

8 انتقاد از بر بردار

9 در استر و وان هورن: بر اساس تحلیل خود به طرح مدلی از امرای پیروارند که در آنکه بدین متغیر  
است را به امرای پیوند می دهد

است

10 استانداردها و اهداف

11 منابع

پیوند

رئی و رایسوتسین: سه مرحله امر

1 وجه حقوقی

2 وجه عقلانی - بوروکراتیک

3 وجه تقاضایی

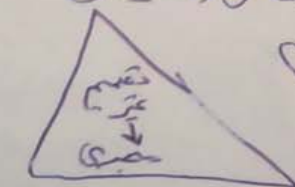
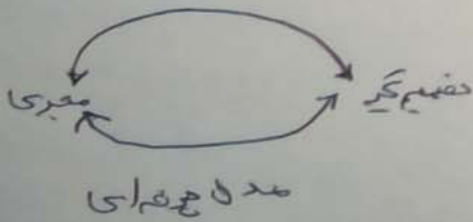
12 ارتباط میان سازمان و مقالت های مخلوق به امر  
روابط هر طایفه واقعی

13 ویژگی های دستگاهی ستلا امر

14 سلسله ای اعتمادی اجتماعی و سیاسی

15 ترکیب فکری و عملی

امرا



مدل کلاسیک امر

منصل منظم:

ارزیابی: ( داده ها مستاندها در ایجاد کمی و کیفی مورد مقایسه تطبیقی گردید تا عمل دولت را مورد  
مقایسه عمیق و ارزشی قرار داد.

- ① رابطه علی
- ② مقایسه ای
- ③ انتقال تصادفی
- ④ معرفت بوند
- ⑤ قابلیت باز تولید

تفاوت نظام ارزیابی اروپا و آمریکا

- ① آمریکا ← ارزیابی مطرح ( جنبه های انباری )
- اروپا ← ارزیابی سیاست گذاری ( جنبه های سفیری )

② نظامی ارزیابی

- در آمریکا ← نقش <sup>اداره</sup> کنگره در ارزیابی سیاست های عمومی
- در اروپا ← عدم وجود نقش <sup>لج</sup> مجلس و تفسیر سیاست ها آن

به وسیله کمیته مسان وزارت ارزیابی ( بحث وزیر )  
له هم نتایج مطلق بودم

③ ارزیابی مطرح ← تخصیص شدن صرف ارزیاب آمریکا

اروپا سیاست عمومی ← نهادی است → اروپا

نقوای علمی ارزیابی: کار کردها و اهداف

- ① عضاوت در ارزشی سیاست ها، تعیین بیره گردان سیاست و تدبیر های سیاست
- ② نبود مصالح معیارهای تخصیص منابع
- ③ افزایش کارآمدی مدیریت منابع
- ④ در اختیار قرار دادن نگاه کلی تر به عملا اقدامات و ولتی در زمینه مصیبت اقدام

نقوای علمی ارزیابی ( ایجاد اساسی )

- ← نظامی ← تاثیرات یک سیاست را بر اجماع به امداد آن مورد بررسی قرار داد
- ← انتزاعی ← با قرار دادن ارزیابی در قالب مجموعه ای از گشتی که به صورت مرحله ای صورت  
ما پذیرد

← نظارتی ← ارزش های مرجع گشتی قرار در کثیر سیاست در سطح حکومتی قرار دارد

- ① معیار برای تعیین کیفیت: (نقوای)
- ② مناسب و فایده مندی
- ③ درست و صحت
- ④ عدلیت
- ⑤ امکان تعیین
- ⑥ بیطرفی
- ⑦ غایت ارزیابی
- ⑧ غایت تکلیف کشایی
- ⑨ غایت آگاهی و قدر انگیزی
- ⑩ غایت مدیریت
- ⑪ غایت تصمیم سازی
- ⑫ غایت همکاری
- ⑬ غایت همکاری
- ⑭ غایت همکاری
- ⑮ غایت همکاری
- ⑯ غایت همکاری
- ⑰ غایت همکاری
- ⑱ غایت همکاری
- ⑲ غایت همکاری
- ⑳ غایت همکاری
- ㉑ غایت همکاری
- ㉒ غایت همکاری
- ㉓ غایت همکاری
- ㉔ غایت همکاری
- ㉕ غایت همکاری
- ㉖ غایت همکاری
- ㉗ غایت همکاری
- ㉘ غایت همکاری
- ㉙ غایت همکاری
- ㉚ غایت همکاری
- ㉛ غایت همکاری
- ㉜ غایت همکاری
- ㉝ غایت همکاری
- ㉞ غایت همکاری
- ㉟ غایت همکاری
- ㊱ غایت همکاری
- ㊲ غایت همکاری
- ㊳ غایت همکاری
- ㊴ غایت همکاری
- ㊵ غایت همکاری
- ㊶ غایت همکاری
- ㊷ غایت همکاری
- ㊸ غایت همکاری
- ㊹ غایت همکاری
- ㊺ غایت همکاری
- ㊻ غایت همکاری
- ㊼ غایت همکاری
- ㊽ غایت همکاری
- ㊾ غایت همکاری
- ㊿ غایت همکاری