

## منظر ورودی میدان نقش جهان اصفهان؛ ارزش‌ها و مسئله‌ها

### چکیده:

علیرغم مطالعات گسترده در مورد زمینه‌های مختلف باستانشناسی، هنر و معماری میراث‌های ثبت کنوانسیون جهانی میراث فرهنگی، منظر این مجموعه‌های باارزش و اهمیت آنها در حفظ هویت میراثی اثر، تحقیق چندانی انجام نشده است. در حالی که منظر هر یک از این مجموعه‌ها منبع باارزشی هستند که به مانند خود اثر نیازمند حفاظت و نگهداری می‌باشند. اهمیت این موضوع از طرفی و مشکلات موجود در منظر مجموعه‌های میراث جهانی شامل نحوه دسترسی، فعالیت‌ها و رویدادها، گیاهان، مبلمان و نورپردازی توجه و تاکید بر حفاظت و برنامه ریزی مناظر فرهنگی و یادمانهای با ارزش را اجتناب ناپذیر می‌سازد.

در این تحقیق تلاش بر آن است منظر میدان نقش جهان اصفهان از طریق منابع کتابخانه‌ای در کنار مشاهده و تحلیل‌های میدانی مورد بررسی قرار گیرد. در این راستا به شناخت فضای میدان از طریق مقایسه منظر ورود به میدان در عصر صفویه و دوره معاصر می‌پردازد. نتیجه آنکه تنها ورود به میدان از بازار قیصریه است که امکان دریافت منظر فرهنگی کل مجموعه را فراهم می‌نماید و آن را دارای ارزش‌های برجسته در مقیاس جهانی نموده است. بنابراین چنین منظری می‌بایست مورد توجه قرار گرفته و اصالت و سلامت آن حفظ گردد. با این حال، تحولات گوناگونی که در میدان، محیط پیرامونی و محدوده بافت تاریخی اصفهان به وجود آمده است و در این مقاله به آنها اشاره می‌شود، اهمیت و اصالت این منظر را کاهش داده گردد و نیاز به برنامه ریزی بصری میدان را ضروری می‌سازد.

### واژگان کلیدی: منظر ورودی، میدان نقش جهان اصفهان، بازار قیصریه، تباین فضایی، اغتشاشات منظر

### مقدمه

در معماری ایرانی که قدمتی چند هزار ساله دارد ورود به فضاهای اصلی همواره با آداب و ویژگی‌های خاصی همراه بوده است. «مسیری که پس از ورود به مجموعه‌های معماری قدیمی ایران به فرد عرضه می‌شود، راهی است که از پیش تنظیم شده است و پیمودن آن به وجود آورنده رفتار محیطی خاصی خواهد بود که در رابطه با آداب و ارزش‌های اجتماعی-فرهنگی، از طرف طراح فضای کالبدی پیش‌بینی شده‌اند... در تمام طول مسیر، فضای معماری به گونه‌ای تنظیم شده که در شخص پیاده مناسب‌ترین احساس‌ها برانگیخته شود» (فلامکی، ۱۳۹۰، ۷۲-۷۳). ورودی‌های هفت‌گانه زیگورات چغازنبیل بر اساس باورهای ایلامیان مانع دسترسی مستقیم به معابد مجموعه می‌شد (پیرنیا، ۱۳۸۴، ۴۶). در تخت جمشید ورود به مجموعه از طریق پلکانهای مجلل و باشکوهی در خارج از صفا اصلی صورت می‌گرفت که مهمانان را از دروازه ملل به کاخ آپادانا و سایر بخش‌های مجموعه هدایت می‌کرد.

در دوران پس از اسلام نیز معماران توجه ویژه‌ای به ورودی‌ها فضاها داشته‌اند. در خانه‌های مسکونی ورودی‌ها موجب ایجاد محرمیت برای اعضای خانه بودند، در مساجد ورودی‌ها ضمن ایجاد دید به حیات مسجد مانع ورود مستقیم به آن می‌شدند، در باغ‌های ایرانی ورود به فضا به گونه‌ای بوده که فرد در محور اصلی باغ و در مسیر منتهی به کوشک قرار بگیرد، در حمام‌ها ورود به مجموعه بر اساس سلسله مراتب عملکردی و حرارتی فضاها تنظیم می‌شد. ورودی به میادین و فضاهای شهری نیز در دوره صفویه و قاجاریه تفکر بارز معماری شهری این دوره‌ها را نشان می‌دهد، از آن جمله می‌توان به طراحی ورودی میدان نقش جهان اصفهان در دوره صفوی اشاره نمود که موضوع این مقاله می‌باشد.

میدان نقش جهان اصفهان از باارزش‌ترین مجموعه‌های معماری و شهری ایران در دوران بعد از اسلام محسوب می‌شود که از نظر زیبایی و عظمت می‌توان آن را با مجموعه تخت‌جمشید در دوران قبل از اسلام قابل قیاس دانست. یگانگی و شکوه این

میدان نه تنها مورد تایید ایرانیان که مورد تایید بسیاری از مردم جهان، سیاحان و مستشرقینی است که از این میدان دیدن کرده‌اند. میدان نقش جهان در ۲۶ اکتبر ۱۹۷۹ توسط کنوانسیون حمایت از میراث فرهنگی و طبیعی یونسکو به عنوان میراث جهانی شناخته شد. هر چند در رابطه با این اثر ارزشمند تا به حال تحقیق‌ها و مطالعات مختلفی صورت گرفته است اما بیشتر آنها توصیفی از سبک شناسی و تاریخ نگاری میدان بوده است و نوشته‌هایی که مفاهیم و نکات نهفته در معماری میدان و بناهای آن را مورد تحلیل قرار داده باشند در مقایسه با اهمیت میدان محدود می‌باشد. یکی از موضوعاتی که مورد بی‌توجهی قرار گرفته، منظر ورودی میدان است که در حال حاضر عمدتاً از سمت غرب و شرق میدان صورت می‌پذیرد، در حالی که ورود به میدان در عصر صفویه از ضلع شمالی بوده است و این ورودی ویژگی‌های منحصر بفردی را دارا بوده که نیازمند بازشناسی است. در این راستا از اسناد تاریخی و سفرنامه‌هایی که ورودی‌های اصلی میدان و منظر را در دوره‌های مختلف بویژه دوره صفویه تشریح کرده‌اند استفاده شده است. علاوه بر این در تحلیل ویژگی‌های منظر ورودی میدان، از کار میدانی و مشاهدات عینی بهره برده شده است

## ۱- ورودی های میدان نقش جهان

هنگامی که شاه عباس اول در قرن یازده هجری اصفهان را به پایتختی تعیین نمود، وجود میدانی که بتواند جایگاهی برجسته در شهر داشته باشد از ضروریات بود. ساختاری که بتواند به عنوان جایگاهی متمرکز و نمادین، عناصر اصلی قدرت آن زمان را که در چهار عنوان اصلی خلاصه می‌شدند، در قالب یک کلیت به هم پیوسته نمایان سازد<sup>۱</sup>. بنابراین میدان نقش جهان به منظور دستیابی به این هدف و به عنوان نقطه عطفی در ساختار اصلی شهر اصفهان شکل گرفت.

### ۱-۱- ورودی حکومتی میدان (گذر عالی قاپو)

در بدنه غربی میدان نقش جهان دروازه‌ها و ورودی‌هایی قرار داشتند که ورودی‌های حکومتی بوده و اتصال میدان با ساختمانها، مناطق حکومتی و پردیس‌های شاهانه‌ای که در غرب میدان مستقر بود را ممکن می‌ساختند. مهمترین این دسترسی‌های حکومتی، گذری بود که از دروازه واقع در پایه کاخ عالی قاپو می‌گذشت و ویژه ورود شخص شاه و همراهان او به میدان بوده است. از آنجا که این محور گذری باریک است و در بخشی که از زیر کاخ عالی قاپو می‌گذرد سرپوشیده می‌شود، در تباین با فضای وسیع و باز میدان قرار دارد و از ویژگی یکبارگی برخوردار است. همچنین قرار گرفتن مسجد شیخ لطف‌الله در نقطه مقابل مسیر ورود به میدان از این گذر، باعث می‌شود که فرد در لحظه ورود نمای یکی از عناصر شاخص میدان را در مقابل خود داشته باشد و غنای بصری و جنبه‌های زیبایی‌شناسی منظر ورودی از این گذر افزایش یابد (تصویر ۱).



تصویر ۱- مسیر و منظر ورودی میدان از گذر عالی قاپو- ماخذ: نگارندگان

### ۱-۲- ورودی عمومی میدان (از قیصریه)

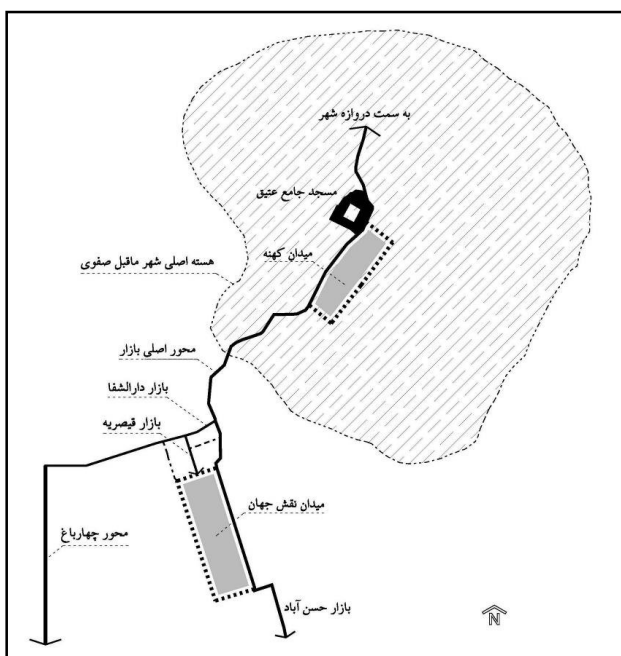
عامل پیوند میدان نقش جهان با بافت قدیمی شهر و عناصر اصلی آن بازار بزرگ شهر بود. از طرفی در طرح مجموعه میدان، بازار به صورت یکی از عناصر اصلی شکل‌دهنده مجموعه و به عنوان نماد اقتصاد امپراتوری صفوی، باید حضور خود را در محورهای اصلی میدان به نمایش می‌گذاشت. با توجه به ماهیت بازار که علاوه بر فعالیت اقتصادی، نقش یک فضای حرکتی

و دسترسی را می بایست داشته باشد، بازار قیصریه یا بازار شاهی<sup>۲</sup> به صورت یک شاخه فرعی از محور اصلی بازار و موازی با آن ساخته شد که از طریق دو راسته بازار (بازار زرگرها و بازار دارالشفای) خود را به راسته اصلی بازار مرتبط می کرد. بازار قیصریه دقیقاً در راستای محور شمالی جنوبی میدان (تصویر ۲) قرار گرفت و نقطه اتصال آن با بدنه میدان به صورت سردری (سردر قیصریه)، در وسط ضلع شمالی میدان ساخته شد (تصویر ۳).

با توجه به آنکه موقعیت میدان نقش جهان در دوره صفوی در جنوب شهر بود و جمعیت اصلی شهر در شمال میدان مستقر بودند، بنابراین لازم بود که مهمترین ورودی عمومی میدان در بخش شمالی میدان و در ارتباط با بازار که مهمترین عامل ارتباطی شهر قدیم و توسعه های جدید بود، شکل بگیرد. بر این اساس بازار قیصریه به عنوان عنصر محوری میدان در بخش شمال میدان این نقش مهم را به عهده می گیرد. از آنجا که میدان نقش جهان سمبل شکوه و عظمت پایتخت امپراتوری صفوی بود، در طرح این مجموعه تلاش شد تا با استفاده از روش های معمارانه، ورودی اصلی به این مجموعه که از سردر قیصریه بود به نحوی طراحی شود که بیشترین تاثیر و جذابیت ممکن را به وجود بیاورد، به نحوی که فرد در همان لحظه ورود مقهور عظمت میدان شود. ابزار این هدف تباین فضایی بود<sup>۳</sup> که در دو مقیاس در مجموعه میدان نقش جهان و بازار دیده می شود:

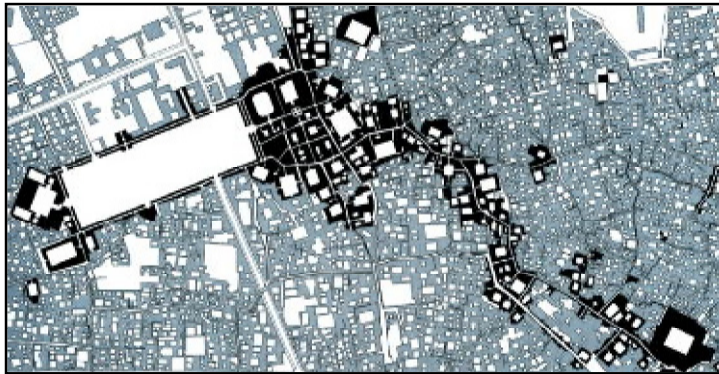
- **تباین در ساختار فضایی اجزای درونی بازار:** شامل تباین فضایی میان گذرها و راسته های باریک بازار با حیاط های گشوده ای ساختمان های عمومی از جمله سراها، کاروانسراها، مقابر و مدارس علمیه است.

- **تباین در ساختار فضایی کل مجموعه:** که شامل تباین فضایی میان دو میدان (کهنه و نقش جهان) با ساخت کلی بازار است. این ویژگی به نحو بسیار بارزی در اتصال بین میدان نقش جهان و بازار به دلیل وسعت بسیار زیاد فضای باز میدان دیده می شود، به نحوی که می توان گفت شاخص ترین تباین فضایی در معماری ایران در پیوند میدان نقش جهان با بازار اصفهان به وجود آمده است (تصویر ۲).



**تصویر ۲- نحوه استقرار و ترکیب میدان نقش جهان و بازار قیصریه نسبت به محور اصلی بازار اصفهان - ماخذ: نگارندگان، بر مبنای نقشه های از اردلان و بختیار (۱۳۸۰)**





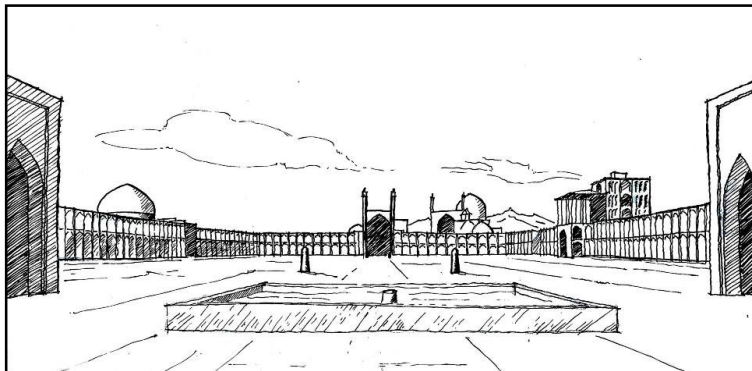
تصویر ۳- نمایی از سردر بازار قیصریه در قرن ۱۳ هجری خورشیدی- ماخذ: هولستر (۱۳۸۲)

تصویر ۴- ترکیب توده و فضا نشان دهنده تباین فضایی در اجزای درونی بازار و ارتباط بازار با میدان است. ماخذ: جهاد دانشگاهی (۱۳۸۸)

ورودی اصلی به میدان از طریق سردر قیصریه به گونه‌ای طراحی شده که دو فضای کاملاً متباین یعنی راسته‌های بازار و میدان نقش جهان را به هم متصل می‌کند. برخی از تباین‌های فضایی ایجاد شده عبارت است از:

- بستگی / گشودگی: فضای باریک و محصور بازار در برابر فضای گشوده و وسیع میدان
  - حرکت / سکون: فضای پویا و حرکتی بازار در برابر فضای ایستا و ساکن میدان
  - سرپوشیده / سر باز: فضای سرپوشیده و مسقف بازار در برابر فضای باز میدان
  - تاریکی / روشنایی: فضای تاریک بازار در برابر فضای روشن میدان
  - نظم ارگانیک / هندسی: نظم ارگانیک بازار در برابر نظم هندسی و منظم میدان
  - درونگرایی / برونگرایی: به هم فشردگی بافت و طرح درون‌گرای ساختمان‌هایی که با بازار ترکیب شده‌اند، در برابر معماری برون‌گرا و ساختمان‌های منفرد میدان
  - عمق و وسعت دید محدود / چشم انداز: دید محدود در بازار به دلیل تنگ و تاریک و پر پیچ و خم بودن مسیر، در مقابل چشم انداز بدنه میدان و سه عنصر شاخص مسجد امام، کاخ عالی‌قاپو و مسجد شیخ لطف‌الله.
- مورد اخیر از مهمترین ویژگی‌های ایجاد تباین فضایی در مجموعه میدان نقش جهان است. زیرا دید محدود در بازار را تا انتهای عمق میدان (گنبد مسجد امام) که در فاصله حدود ۶۰۰ متری از سردر قیصریه است، هدایت می‌کند. قرار گرفتن کوه‌های جنوبی اصفهان به عنوان پس‌زمینه‌ای برای مسجد امام، عمق این دید را افزایش می‌دهد (تصویر ۵). جلouxان<sup>۴</sup> قیصریه به عنوان یک گشودگی در انتهای بازار قیصریه و در بدنه شمالی میدان، عرصه‌ای برای مکث و ادراک چنین منظر می‌باشد.
- تاثیر قرار گرفتن فضایی مانند میدان نقش‌جهان در انتهای مسیر بازار و ایجاد چنین تباین فضایی، در سفرنامه برخی از سیاحان خارجی نیز قابل مشاهده است از جمله کنت ژولین دوروشسوار که در آغاز سده نوزده میلادی به ایران آمد و ورود خود به میدان نقش‌جهان را این چنین توصیف کرد: "پس از ورود به شهر، نخست از بازارهای پی‌درپی عبورمان دادند، از بازارها که بیرون شدیم یک‌باره خود را در میدان بزرگ شاهی یافتیم. یکصد سال دیگر هم اگر زنده باشیم. از یاد نخواهم برد که دیدن بناهای تاریخی که در آنجا در دیدگاه من بودند چه شگفتی، خیرگی و تحسینی در من برانگیختند" (اشراقی، ۱۳۷۸، ص ۶۴۵). اردلان و بختیار (۱۳۸۰، ص ۱۲۰) حرکت برای ورود به میدان نقش‌جهان را از مسجد جامع عتیق شروع کرده و از طریق بازار و سردر قیصریه وارد میدان شده و مشاهدات خود را در این مسیر چنین توصیف کرده‌اند: "با حرکت به سوی در بزرگ رو به میدان نقش‌جهان، از آخرین چارسوی شامخ گذر می‌کنیم که مظهر مدخل کاروانسرای شاه و ضرابخانه سابق می‌باشد. با گذر از میان فضای طاق سردر، فضای میدان نقش‌جهان آشکار می‌شود و فضای انتقالی دروازه در فضای اصلی میدان صفوی تحلیل می‌رود. تلالوی گنبد نیلگون مسجد شاه، که از دور به چشم می‌خورد، با آن مناره‌های کشیده‌اندام که در پس طاق رفیع سردر برپای ایستاده‌اند، جذبه‌ی پرکشش و نیرومند از خود می‌تراود. تجربه مواجهه با این مکان چنان پدافنده و

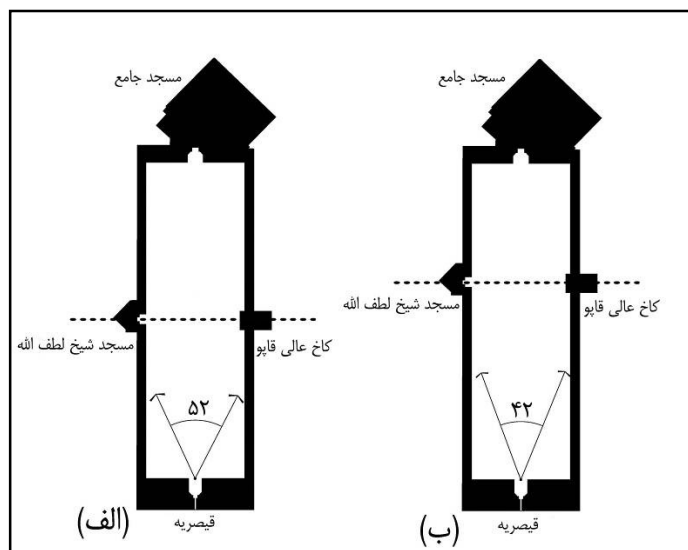
پرنیروست که تا دیرزمانی پس از ترک آن یادش هنوز در دلها زنده است". نحوه چیدمان عناصر اصلی میدان در رابطه با منظر ورودی آن نیز از ویژگیهای منظره سازی میدان محسوب می شود. ورود به میدان از طریق قیصریه، منظره ای را به نمایش می گذارد که در آن عظمت و اقتدار پایتخت حکومت صفوی و پایه های فکری شکل دهنده ایدئولوژی حکومت در قالب ابنیه چهارگانه میدان که سمبل زندگی فرهنگی اجتماعیان دوران است را جلوه گر می نماید.



تصویر ۱- منظر ورودی میدان نقش جهان از سردر قیصریه  
ماخذ: نگارندگان

ایدئولوژی حکومت صفوی بر محور دین استوار بود، بنابراین مسجد جامع جدید شهر می بایست به عنوان مهمترین ساختمان عمومی شهر جدید که نشانه تمدن و جایگاه مردمی حکومت و فرهنگ اسلامی شهر می باشد، با یک معماری باشکوه و شاخص در مرکز توجه بصری میدان قرار می گرفت.<sup>۵</sup> بنابراین بر طبق سنت منظرسازی در معماری ایرانی و بویژه در باغ سازی ایرانی مسجد جامع به عنوان ساختمان اصلی، در راستای محور اصلی فضا و در مقابل نقطه ورود به فضا (سردر قیصریه) مستقر شد. تصمیم بعدی قرار گرفتن دو عنصر مسجد شیخ لطف الله و کاخ عالی قاپو در چشم انداز ورودی میدان از سردر قیصریه می باشد. با توجه به وسعت میدان ضروری بود که این دو عنصر شاخص با توجه و معیار قرار دادن میدان دید انسان و محدودیت های او در درک فضاهای شهری، مکانیابی شوند.

در یک منظره گسترده که تمامی میدان دید را در جهت افق در بر می گیرد اشیا و عناصری که در بخش مرکزی میدان دید باشند با وضوح بیشتری نسبت به عناصری که در حاشیه میدان دید هستند دیده می شوند.<sup>۶</sup> بنابراین در خلق یک منظره شهری با گستره افقی، برای آنکه عناصر اصلی منظر با کیفیت و وضوح بهتری دیده شوند باید تا جای ممکن این عناصر از حاشیه میدان دید فاصله گرفته و به مرکز میدان دید نزدیک شوند. به همین منظور دو عنصر مسجد شیخ لطف الله و کاخ عالی قاپو در محور های شرقی و غربی میدان، بر خلاف سنت معمول در طراحی فضاهای باز مستطیل شکل در معماری و شهرسازی سنتی ایران در میانه محورها (تصویر ۶، الف)، طراحی شده اند (تصویر ۶، ب). این حالت موجب شده تا این دو بنای جانبی با وضوح و کیفیت بهتری و در ارتباط مناسبتری با مسجد امام (بنای اصلی میدان) دیده شوند. شایسته (۱۳۸۳) به متمایل بودن محور مسجد شیخ لطف الله و کاخ عالی قاپو به سمت جنوب اشاره می کند و معتقد است خطای دید ایجاد شده موجب می شود که در پرسکتیو کلی میدان از سردر قیصریه، فرد تازه وارد طول میدان را بیش از اندازه واقعی آن درک کند و به عبارتی شکوه چشمی و وسعت ابعاد میدان بیش از حالت واقعی در ذهن بیننده تثبیت گردد.



تصویر ۲- تحلیل نحوه چیدمان عناصر شاخص میدان و تاثیر آن بر زاویه دید این عناصر از سردر قیصریه- ماخذ: نگارندگان

## ۲- ارزش جهانی منظر میدان از ورودی قیصریه

ایجاد یکبارگی، تباین فضایی و قرار دادن عناصر شاخص در چشم‌انداز ورودی فضاهای معماری، در بسیاری از مجموعه‌ها و آثار به جای مانده از دوره صفوی دیده می‌شود.<sup>۷</sup> اما نکته‌ای که برجستگی و تمایز منظر ورودی میدان نقش جهان از قیصریه را در مقایسه با نمونه‌های دیگر خود در معماری ایرانی و حتی در نمونه‌های جهانی نشان می‌دهد آن است که در منظر میدان نقش-جهان از سردر قیصریه از تمامی تکنیک‌های موجود در معماری سنتی ایرانی برای به حداکثر رساندن زیبایی و تاثیر فضا بر فرد استفاده شده است. در بحث تباین فضایی کمتر نمونه‌ای را در ایران و جهان می‌توان عنوان نمود که از نظر اتصال دو فضای متباین تمام ویژگی‌هایی که در ورودی قیصریه وجود دارد و به آن اشاره شد را یکجا در خود داشته باشد. علاوه بر این در معماری ایرانی که جایگاه برجسته‌ای در معماری جهان دارد، اولین بار است که تکنیک‌های منظرسازی در خلق فضاهای معماری، به طور پیشرفته و محسوس در فضای شهری مورد استفاده قرار می‌گیرند. به عبارت دیگر ایجاد دید به عناصر شاخص که از روش‌های قدیمی در معماری ایران است، در چشم‌انداز ورودی میدان در حد کمال به کار بسته شده است. در این چشم-انداز سه بنای مهم و شاخص دوره صفوی در یک نگاه قابل مشاهده می‌باشند. همچنین قرار گرفتن عنصر کوه در ورای میدان و در پس‌زمینه مسجد موجب شده که یک عنصر طبیعی هم در منظره قرار گیرد.

در محوطه میدان، عناصری مانند حوض آب موجود در جلوخان قیصریه، میله‌های شمالی بازی چوگان، و درختان چناری که در سابق در پیرامون محوطه میدان قرار داشته‌اند در منظر ورودی قابل مشاهده بودند.<sup>۸</sup> به عبارت دیگر همانطور که حبیبی (۱۳۸۴) میدان نقش جهان را دریچه‌ای می‌داند که دولت صفوی خود را به جهان معرفی می‌کند و به دلیل بزرگی و زیبایی لقب نقش جهان را به خود می‌گیرد، می‌توان منظر ورودی میدان از قیصریه را دریچه‌ای دانست که از طریق آن خلاصه‌ای از تمامی معانی میدان به فردی که وارد میدان می‌شود جلوه‌گر می‌گردد.

با توجه به مطالب بالا و این موضوع که میدان جزئی از میراث جهانی و بشری می‌باشد<sup>۹</sup>، می‌توان گفت منظر ورودی میدان نقش جهان از قیصریه، یکی از وجوه مهم منظر فرهنگی و بعدی دیگر از ارزش‌های برجسته جهانی این میدان می‌باشد که می‌بایست به عنوان یک دارایی و میراث جهانی مورد حفاظت قرار گرفته و حفظ اصالت و سلامت آن مورد توجه باشد.

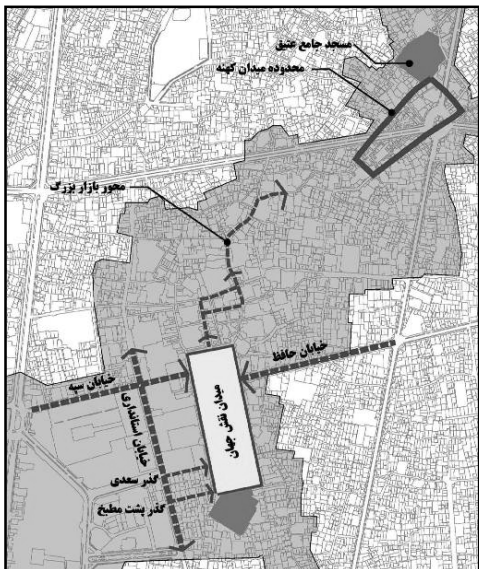
## ۳- بررسی مسئله‌ها و تهدیدها در رابطه با منظر ورودی میدان

در سده اخیر تحولات و مداخلاتی در میدان نقش جهان و محدوده بافت تاریخی بافت پیرامون آن صورت گرفته است که از اهمیت و اصالت منظر ورودی آن به شدت کاسته است. این مسائل را در مجموعه می‌توان در چهار دسته به شرح زیر خلاصه نمود:

### ۱-۳ بر هم خوردن نظام حرکتی تاریخی برای دسترسی به میدان نقش جهان

از آنجا که بازار مهمترین محور حرکتی برای دسترسی به میدان نقش جهان بوده است، ورود به میدان در گذشته از بازار قیصریه انجام می شده است. در دوره پهلوی به دلیل احداث شبکه سواره و خیابان‌های متعدد در محدوده بافت تاریخی، تحولات زیادی در نظام دسترسی به میدان بوجود آمد. اولین تغییر، احداث خیابانی بود که نه تنها سبب از بین رفتن عناصر و فضای باز میدان کهنه شد بلکه نقطه شروع حرکت به سمت میدان نقش جهان را تغییر داد. در نتیجه نقش بازار به عنوان محور دسترسی به میدان نقش جهان از بین رفت. و نقش اصلی به عهده شبکه سواره‌ای گذارده شد که در پیرامون میدان به وجود آمد و از طریق دو خیابان حافظ و استانداری به شرق و غرب میدان متصل شد. بنابراین از این دوره به بعد گردشگران ورود به میدان را از ورودی‌های غربی و شرقی تجربه می‌کنند، این امر بر تجربه حرکت گردشگر در میدان تاثیر نامطلوب گذاشته است و عمدتاً گردشگرانی که از این دو طریق وارد میدان می شوند تنها بخش محدودی از بازار را تجربه می کنند

(تصویر ۷). علاوه بر آن منظر ورودی‌های غربی و شرقی ارزش‌های معانی و زیبایی میدان را در بر نمی‌گیرند (تصاویر ۸ و ۹)، خصوصاً آنکه تنها ورودی مهم این بخش‌ها یعنی گذر عالی‌قاپو که در گذشته مهمترین ورودی حکومتی میدان (از غرب) بوده است و از بعد زیبایی‌شناختی، بعد از قیصریه محسوب می‌شده، در سالهای اخیر مسدود شده است.



تصویر ۷- وضعیت دسترسی پیاده گردشگری به میدان نقش جهان در وضع کنونی- ماخذ: نگارندگان



تصویر ۸- منظر ورودی میدان از خیابان حافظ (مهمترین ورودی شرقی میدان)- ماخذ: نگارندگان



تصویر ۹۳- منظر ورودی میدان از گذر پشت مطبخ (از ورودی‌های اصلی میدان در غرب)- ماخذ: نگارندگان

## ۲-۳ بی‌توجهی به بازار قیصریه به عنوان جزئی لاینفک از اجزای میدان

در بند ۱۰۰ از راهنمای اجرایی کنوانسیون میراث جهانی آمده است: "در مورد آثاری که با توجه به معیارهای مربوط به میراث فرهنگی<sup>۱۱</sup> پیشنهاد می‌شوند، باید مرز حریم‌ها را به گونه‌ای تعیین کرد که تمامی محدوده‌ها و ویژگی‌هایی را که با بیان ارزش برجسته جهانی اثر ارتباطی مستقیم و ملموس دارند و نیز محدوده‌هایی که احتمال می‌دهند در سایه پژوهش‌های محتمل

آتی، موجب افزایش آگاهی نسب به اثر شوند را در برگیرد." با اینحال در سند ثبتی میدان نقش جهان به عنوان میراث جهانی، اجزای میدان نقش جهان شامل بازار دو طبقه پیرامون میدان، مسجد شاه، مسجد شیخ لطف‌الله، کاخ عالی‌قاپو و سردر بازار قیصریه است، و به بازار قیصریه به عنوان رکن چهارم میدان که واجد اهمیتی همانند سه بنای دیگر میدان است توجهی نشده است و نیز به نقش مهم دیگری که بازار به عنوان گذر اصلی ورودی به میدان داشته است.

### ۳-۳ حضور خودروها در میدان

یکی از ویژگی‌های منحصر بفرد میدان نقش جهان آن است که ساختمان‌های شکل‌دهنده منظر آن همگی مربوط به دوره صفوی می‌باشد و ساختمان‌ها و بناهای معاصر حتی در افق دور میدان نیز نقشی ندارند. با اینحال منظر درونی میدان، تاریخ ارزشهای تاریخی میدان را کاهش می‌دهد. مهمترین آنها حضور خودروها و حرکت آنها در این فضای تاریخی، و تجهیزات مربوط به سواره رو است<sup>۱۲</sup>. حرکت سواره منظر تاریخی میدان را تحت‌الشعاع عناصر و به دلیل آلودگی که در هوا به وجود آورده، وضوح عناصر زمینه‌ای منظر میدان از سردر قیصریه (به ویژه مسجد امام که فاصله زیادی با سردر قیصریه دارد) را از بین برده و در بسیاری از مواقع به طور کامل مانع از دیده شدن منظر کوه‌های جنوبی اصفهان می‌شود.

### ۳-۴ اغتشاش بصری و مداخلات نامناسب در فضای باز میدان

از دیگر مداخلات سده اخیر که منظر تاریخی میدان را تحت تاثیر قرار داده، ایجاد سطوح سبز گسترده از چمن در محوطه میدان می‌باشد که فضای پارک‌مانندی را بوجود آورده است. این اقدام علاوه بر اینکه با عملکرد میدان به عنوان یک فضای شهری سنخیتی ندارد، با ماهیت تاریخی میدان نیز در تناقض است. در گذشته سطح باز میدان از شن بوده و تنها عناصر سبز آن ردیف درختان پیرامونی بوده است. این سطح گسترده شنی علاوه بر آنکه فعالیت‌های مختلف از قبیل بازی چوگان را ممکن می‌ساخت، به صورت زمینه و بستری بود که ابنیه زیبای پیرامون میدان در ارتباط با سادگی و وضوح این زمینه، حضور خود را با صراحت بیان می‌نمودند. اما سطوح سبز کنونی که شامل چمن، درخت و درختچه‌های متعدد می‌باشد، علاوه بر آنکه با توقع ذهنی و تاریخی بیننده از فضای باز میدان در تناقض است، به صورت یک عنصر نوظهور در منظر میدان، از اهمیت و صراحت ابنیه تاریخی پیرامونی در چشم‌انداز کلی میدان کاسته و تمرکز بصری بر ا عناصر اصلی میدان را کاهش داده است. مبلمان و تجهیزات شهری شامل تابلوهای شهری، تجهیزات نورپردازی و کیوسک‌های خدمات اجتماعی از عوامل دیگر ایجاد اغتشاشات بصری هستند، که به دلیل استقرار غیرضروری در فضای میدان و نیز طراحی و جانمایی نامناسب، به صورت یک مانع بصری، دید به بناها و عناصر تاریخی میدان را مسدود کرده‌اند و حرکت خودروها نیز این موضوع را تشدید کرده است (تصویر ۱۰).



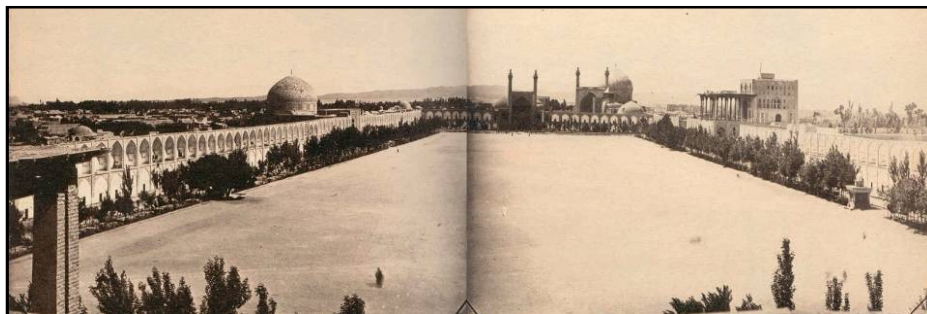
تصویر ۴

### ۴- بررسی طرح‌های مرتبط با میدان نقش جهان

هر چند اقدامات و مداخلات متعددی در سده اخیر در میدان شکل گرفته که منظر میدان را دچار دگرگونی‌های اساسی کرده است، با اینحال طرحی که هدف آن اهمیت دادن به نحوه ورود به این میدان تاریخی و منظر آن باشد اجرا نشده است.



تا قبل از سده اخیر، غیر از درختکاری و جوی آب پیرامونی، بخشی وسیعی از فضای میانی میدان فاقد هر گونه محوطه‌سازی و یا عناصر شهری و به شکل یک زمین صاف و خالی بود و برای موارد مختلف از آن استفاده می‌شد (تصویر ۱۲). در دهه اول قرن اخیر آندره گدار به دستور رضاشاه در قالب پروژه‌ای با عنوان باغ ملی، طرحی را برای محوطه‌سازی میدان تهیه می‌کند و این طرح به سرعت اجرا می‌شود. به دنبال این اقدام فضای میانی میدان دچار تغییرات اساسی شده و بخش اعظم فضای آن با باغچه‌بندی و ایجاد یک حوض وسیع آب، شکل باغ‌گونه‌ای را به خود می‌گیرد.



تصویر ۱۲- وضعیت پوشش گیاهی در میدان نقش جهان در قرن ۱۳ هجری ماخذ: هولستر، ۱۳۸۲

در دهه‌های اخیر تحول اساسی دیگری نسبت به اقدامات محوطه‌سازی در میدان که در دوره پهلوی اتفاق افتاده بود، روی نداد تنها بخش‌های جنوبی میدان و نیز فضای مقابل سردر قیصریه که سابقاً محل حرکت سواره و پارک خودرو بود، به عنوان فضای پیاده محوطه‌سازی گردید. همچنین از آنجا که درختان موجود در محوطه میدان، به دلیل ارتفاع زیاد مانع دیده شدن بدنه‌ها و ابنیه موجود در میدان بودند، بسیاری از آنها با درختان جدید که ارتفاع کمتری دارند تعویض شده‌اند.

در سال ۱۳۵۴، گروهی از کارشناسان ایتالیایی (معروف به Ismeo) به سرپرستی گالدیری، حذف حرکت سواره از میدان و انتقال آن به زیرگذری که خیابان حافظ را به خیابان سپه متصل می‌نمود را مطرح کردند، حفظ، نگهداری و مرمت بدنه و احجام اصلی سازنده میدان و بازسازی کف میدان به شکل اولیه (فضای باز و مسطح) از دیگر پیشنهادات طرح بود (اسکویی، ۱۳۷۲). این طرح به دلیل برخی از مشکلات از جمله دخالت کالبدی سنگین در ساختار میدان و مخالف برخی از صاحب‌منصبان در حوزه مدیریت شهری عملی نشد (منتظر، ۱۳۹۰). این سرنوشت طرح تجدید حیات مرکز تاریخی اصفهان نیز بود که به منظور حفظ سیمای تاریخی میدان نقش جهان حرکت وسایل نقلیه خصوصی را به طور کامل از میدان حذف کرده، خیابان سعدی را به وسایل نقلیه عمومی اختصاص داده و خیابان پشت مطبخ را هم به پیاده راه تبدیل کرده بود (میرفندرسکی، ۱۳۵۶).

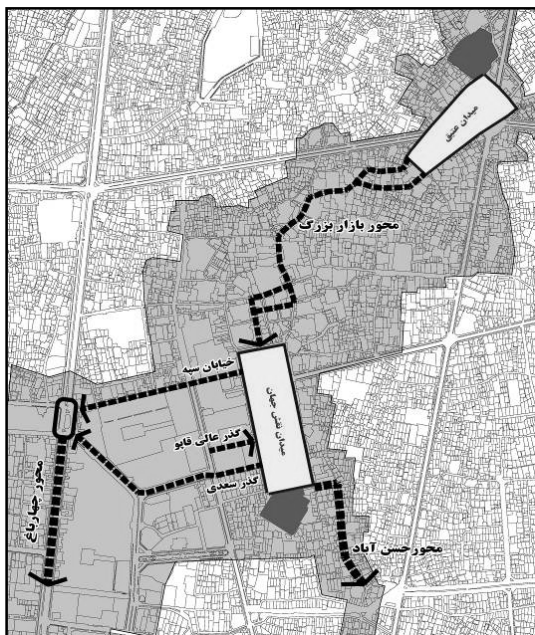
در طرح تفصیلی اصفهان مصوب سال ۱۳۷۵ از میدان کهنه و میدان نقش جهان که به تربیت مرکز شهر در دوره سلجوقی و صفوی بوده‌اند به عنوان نقاط عطف در بافت تاریخی اصفهان یاد شده است. از بعد دسترسی، ایجاد دسترسی سواره در زیر میدان نقش جهان و بیرون بردن حرکت سواره از سطح میدان پیشنهاد شده به نحوی که با اتصال میدان به محور پیاده بازار و محور چهارباغ (که پیاده‌سازی این محور هم در طرح پیشنهاد شده است) یک محور تاریخی پیاده از میدان کهنه تا سی‌وسه-پل شکل بگیرد. بازنگری طرح تفصیلی اصفهان مهمترین سند فرادست در رابطه با میدان نقش جهان است. این طرح در سال ۱۳۸۵ به تصویب رسید و مانند طرح‌های گذشته بر مسدود شدن حرکت خودرو در میدان تاکید شده و میدان به عنوان یک فضای شهری کاملاً پیاده دیده شده است. در این طرح‌ها پیشنهاد خاصی برای ساماندهی منظر و فضای باز میدان مطرح نشده و در اغلب آنها این موضوع به تهیه طرح‌های ویژه در رابطه با میدان سپرده شده است.

## ۵- برنامه ریزی و مدیریت بصری میدان نقش جهان

در کتاب *راهنمای مدیریت محوطه های میراث جهانی*، یوکیلتو و فیلدن بر تحوه مدیریت منظر فرهنگی از طریق حفاظت کالبدی، سازه‌ای، آیین های فرهنگی و گردشگری تاکید شده است، یعنی موضوعاتی که در بسیاری از منشور ها و دستورالعمل های دیگر مورد توجه بوده است: از جمله قرارداد حفظ میراث طبیعی و فرهنگی جهانی، مصوب نوامبر ۱۹۷۲ یونسکو، منشور بین المللی حفظ و مرمت اماکن و بناهای یادبود (ونیز، ۱۹۶۴) حفاظت شهرها و مناطق شهری تاریخی (واشنگتن، ۱۹۸۷)، سند نارا در مورد اصالت یک مکان میراث فرهنگی (۱۹۹۴، ژاپن)، منشور بین المللی گردشگری فرهنگی (ایکوموس، ۱۹۹۹) و منشور میراث بوم ساخت (ایکوموس، مکزیک). در این منشورها حفاظت از مناظر فرهنگی را نیازمند سازوکارهای مدیریتی مناسب دانسته است. خصوصاً در رابطه با میراث های جهانی آمده است: "وقتی مکانی در فهرست میراث جهانی قرار گرفت، انتظار می رود که شرایط و ارزش هایی که به آن محل اعتبار جهانی می بخشد و آن را نمونه ای جالب توجه می کنند، به طور دائم مورد توجه و رسیدگی قرار گیرد، یعنی اقداماتی که اعتبار و ارزشهای محل را کم می کنند، انجام نگیرد. (بند ۲-۵- قرارداد حفظ میراث طبیعی و فرهنگی جهانی، ۱۹۷۲ یونسکو). منظر و خصوصیات بصری و منظره ای محوطه های تاریخی نیز به مانند ابنیه تاریخی، سهم به سزایی در تقویت هویت مکان و القای حس مکان دارند و بنابراین نیازمند مدیریت و حفاظت اند. منظره میدان نقش جهان اصفهان و مواجهه با منظره میدان از طریق ورودی های آن به اهمیت میراثی غنی و در عین حال معضلاتی که با روبروست نیازمند مدیریت خاص است از جمله راهبردهای مهم در این زمینه می توان به موارد زیر اشاره کرد:

- **تعریف ورودی اصلی میدان و اصلاح نظام حرکتی گردشگر:** در حال حاضر بازدید از میدان نقش جهان به صورت یک مقصد و مستقل از سایر اجزای اصلی بافت تاریخی اصفهان انجام می‌شود. در حالی که دسترسی گردشگر به این مجموعه باید از طریق محور تاریخی و فرهنگی اصفهان صورت گیرد که از محدوده میدان کهنه و مسجد جامع قدیم شهر شروع شده و از طریق بازار به میدان نقش جهان رسیده و سپس به محور چهارباغ و نیز محور طبیعی زاینده‌رود متصل می‌شود. در این حالت علاوه بر درک سیر تحول تاریخی شهر، دسترسی به مجموعه‌های تاریخی از جمله میدان نقش جهان در بهترین حالت ممکن صورت می‌گیرد. با احیا و ساماندهی محدوده میدان کهنه که در دست انجام است، نقطه شروع حرکت پیاده گردشگری

از این میدان به سمت میدان نقش جهان، همچنین تقویت عملکرد بازار بویژه بازار بزرگ به عنوان یک محور پیاده گردشگری می‌تواند مورد توجه قرار بگیرد (تصویر ۱۳).



تصویر ۱۳: نظام پیشنهادی حرکت پیاده گردشگری در بافت تاریخی اصفهان - ماخذ: نگارندگان

- **اصلاح محدوده ثبتي میدان نقش جهان:** با توجه به اهمیت بازار قیصریه به عنوان ورودی اصلی و یکی از اجزای اصلی مجموعه، این مطالعه پیشنهاد می‌دهد که بر اساس بند ۱۶۵ از کنوانسیون میراث جهانی که امکان تغییر حریم آثار میراث جهانی را ممکن ساخته، در حریم ثبتي میدان تجدید نظر شود و بازار قیصریه به عنوان یکی از اجزای اصلی و جزئی لاینفک از مجموعه میدان، به ثبت جهانی رسیده و مورد محافظت و مراقبت‌های جهانی قرار بگیرد. علاوه بر آن ویژگی‌های منظر ورودی قیصریه به عنوان یکی دیگر از ارزش‌های برجسته جهانی میدان در پرونده جهانی این اثر، ثبت گردد
- **سازگاری و هماهنگی منظر فعلی میدان با منظر تاریخی آن:** منظر اگر چه پویاست، منبع بالارزشی از نسل‌های گذشته برای نسل‌های آتی است، و می‌باید ارزش‌های هویتی خود را حفظ نماید. در این خصوص، برنامه ریزی و مدیریت تردد خودروها، کاهش سطوح سبز فضای باز میدان و کفسازی مناسب آن، تعیین ضوابطی برای طراحی و نحوه استقرار تجهیزات و مبلمان شهری و نورپردازی به نحوی که حضور این عناصر باعث مخدوش شدن منظر تاریخی میدان نشود، پیشنهاد می‌گردد.

#### نتیجه‌گیری

برای افزایش کیفیت ورود و چگونگی حضور به مکان در بناها و مجموعه‌های به جای مانده از دوره صفوی، از دو تکنیک مهم (۱) ایجاد یکبارگی و تباین فضایی، و (۲) خلق چشم‌انداز به عناصر مهم مجموعه، استفاده می‌شده است. تحقیق حاضر نشان داد که میدان نقش جهان که از نخستین دسته آثار ایرانی ثبت جهانی یونسکو می‌باشد، از این نظر جایگاه ویژه‌ای دارد. با اینحال و با گذشت بیش از سی سال از آن ثبت جهانی این اثر، اغتشاشاتی که در منظره این فضای شهری تاریخی وجود دارد به همراه سردرگمی گردشگر در چگونگی حرکت، تجربه انتزاعی از مجموعه و عدم درک مناسب از کلیت میدان و ارتباط بین اجزا و محور تاریخی شهر، سبب شده است تا ارزش‌های منظر قدیم با منظر کنونی تطابق نداشته باشد و معانی

غنی شکل دهی به منظر به درستی ادراک نگردد. بخش عمده این امر به عهده مداخلات صورت گرفته در محدوده میدان و بافت تاریخی پیرامون آن است که بخشهای مهمی از این مجموعه مانند بازار را مورد بی توجهی قرار داده است. ورود به میدان از طریق گذرهای شرقی و غربی، بی نظمی ها در رفت و آمد، تمایل به تغییر منظر میدان به فضایی پارک مانند و اغتشاشات بصری متنوع و متعدد سبب بروز رفتارهایی می شود که با اصالت و شخصیت فضا هماهنگ نیست. بنابراین ارزیابی منظر کنونی و ارائه راهکارهایی جهت برنامه ریزی و مدیریت بصری منظر توصیه می گردد. اصلاح نظام حرکتی گردشگر، سازگاری و هماهنگی منظر معاصر میدان با ارزش های منظر تاریخی از طریق اهمیت دادن به جزییات و عناصر منظرساز آب، گیاه، نور، تردد پیاده وسواره، کفسازی و مبلمان، و اصلاح محدوده ثبتی میدان نقش جهان به گونه ای که بازار و منظره ورود به میدان از بازار را مد نظر قرار دهد، می تواند به اصالت و سلامت این منظر بارزش کمک نماید.

## منابع:

- اردلان، نادر و لاله بختیار (۱۳۸۰)، حس وحدت، ترجمه حمید شاهرخ، نشر خاک، اصفهان.
- اصفهان شهر روشنائی (۱۳۵۵)، وزارت فرهنگ و هنر.
- پیرنیا، کریم (۱۳۸۴)، سبک شناسی معماری ایرانی، انتشارات سروش دانش، تهران.
- توسلی، محمود و ناصر بنیادی (۱۳۸۶)، طراحی فضای شهری، مرکز مطالعات و تحقیقات شهرسازی و معماری ایران، تهران.
- توسلی، محمود (۱۳۶۵)، اصول و روشهای طراحی شهری و فضاهای مسکونی در ایران، جلد ۱، مرکز مطالعات و تحقیقات شهرسازی و معماری وزارت مسکن و شهرسازی، تهران.
- توسلی، محمود (۱۳۸۸)، طراحی شهری هنر نو کردن ساختار شهر.
- توسلی، محمود (۱۳۷۶)، قواعد و معیارهای طراحی فضای شهری، مرکز مطالعات و تحقیقات شهرسازی و معماری ایران، تهران.
- جبل عاملی، عبدالله (۱۳۸۴)، جزوه درس آشنایی با معماری اسلامی ایران، دانشکده معماری و شهرسازی، دانشگاه هنر اصفهان، اصفهان.
- جهاد دانشگاهی (۱۳۸۸)، تجربه‌ای در مستندسازی بازار ایرانی، جهاد دانشگاهی، دانشگاه تهران، تهران.
- حبیبی، سید محسن (۱۳۸۴)، شار تا شهر، انتشارات دانشگاه تهران، چاپ ششم، تهران.
- راهنمای اجرایی کنوانسیون میراث جهانی (۲۰۰۸)، ترجمه فرزین فردانش، ۱۳۸۸، دفتر منطقه‌ای یونسکو در تهران، تهران.
- سلطانزاده، حسین (۱۳۸۴)، فضاهای ورودی در معماری سنتی ایران، دفتر پژوهش‌های فرهنگی، چاپ دوم، تهران.
- شایسته، محمد رضا و منصور قاسمی (۱۳۸۳)، اصفهان بهشتی کوچک اما زمینی، مرکز اصفهان‌شناسی و خانه ملل، اصفهان.
- شفقی، سیروس (۱۳۸۵)، بازار بزرگ اصفهان، مرکز اصفهان‌شناسی و خانه ملل، اصفهان.
- شهبازی‌زاد، علی (۱۳۹۰)، ارتقای کیفیت حرکت پیاده در فضاهای شهری؛ میدان نقش جهان اصفهان، پایان‌نامه کارشناسی ارشد طراحی شهری، پردیس هنرهای زیبا، دانشگاه تهران، تهران.
- گزارش طرح بازنگری در طرح تفصیلی منطقه سه اصفهان، مهندسی مشاور باوند.
- گزارش محور تاریخی فرهنگی شهر اصفهان، سازمان میراث فرهنگی و گردشگری استان اصفهان.
- فلامکی، محمد منصور (۱۳۹۰)، باززنده سازی بناها و شهرهای تاریخی، انتشارات دانشگاه تهران، چاپ نهم، تهران.
- فهرست میراث جهانی؛ میدان نقش جهان اصفهان (۱۹۷۹)، سازمان جهانی یونسکو.
- میرفندرسکی، محمدمبین و همکاران (۱۳۵۶)، گزارش طرح تجدید حیات، روان‌بخشی، مرمت حفاظتی و بازسازی منطقه تاریخی و مجموعه‌های فرهنگی اصفهان.
- هزار جلوه زندگی (۱۳۸۲)، عکس‌های ارنست هولستر از اصفهان، سازمان میراث فرهنگی، چاپ اول، تهران.

## پی‌نوشت‌ها:

۱ در چهار سوی میدان نقش جهان چهار بنای مهم احداث گردید که شامل کاخ عالی‌قاپو به عنوان جایگاه حکمرانی امپراتور، بازار فیصریه که جایگاه تمرکز اقتصاد، مسجد شیخ لطف‌الله، به عنوان جایگاه مذهبی حکومتی (شیعه) و مسجد جامع عباسی که جایگاه تبلور قدرت اجتماعی و مردمی بود می‌گردد.

۲ واژه قیصریه در بازارهای سنتی ایران به مهمترین و زیباترین بازارها اطلاق می‌شد که به دستور شاهان و حکام بنا شده بود. بازار قیصریه اصفهان به دستور شاه عباس اول و به دست معمار معروف عصر صفویه استاد علی اکبر اصفهانی در سال ۱۶۰۲ میلادی و یا ۱۰۱۱ ق ساخته شده است. در قسمت وسط بازار قیصریه، دو چهارسوی زیبا وجود دارد که هر دو از مهمترین و زیباترین چهارسوهای بازار اصفهان و به نام چهارسوی قیصریه و چیت‌سازها معروفند. این بخش به صورت بازاری عریض و مرتفع و طول آن حدود ۱۵۰ متر و عرض آن حدود ۸ متر است. قیصریه اصفهان را باید یکی از پرشکوه‌ترین و زیباترین قیصریه‌های بازارهای ایران دانست که هنور کارکرد خود را حفظ کرده است (شفقی، ۱۳۸۵، ۱۵۳-۱۵۵).

۳ فضاهای متباین فضاهایی هستند که از نظر خصوصیات عرض و طول و ارتفاع از طرفی و عناصر و اجزاء محصورکننده از طرف دیگر با یکدیگر تفاوت داشته باشند. ارزش فضاهای متباین در این است که از یکنواختی فضاهای ارتباط‌دهنده می‌کاهند (توسلی، ۱۳۶۵، ۶۲).

۴ «جلوخان فضایی وسیع و بزرگ است که در جلوی پیش طاق بعضی از بناهای بزرگ و مهم، طراحی و ساخته می‌شده است. یکی از اهداف احداث جلوخان، اهمیت بخشیدن به فضای ورودی بنا و تمایز بهتر آن از فضای معبر یا میدان بوده است.» (سلطان‌زاده، ۱۳۸۴، ۶۶).

۵ در رابطه با شکوه مسجد شاه حبیبی (۱۳۸۴) می‌گوید: حضور مسجد بزرگ آنچنان استوار و قاطع است که همه ضلع جنوبی میدان را به خود اختصاص می‌دهد و سلطه فضایی خویش را چه از طریق سردر بزرگ و مناره‌ها در زمینه نخستین و چه از طریق گنبدها و ایوان‌ها در پس‌زمینه بر میدان می‌گستراند. توسلی (۱۳۸۶) نیز به دلیل همین ویژگی‌ها مسجد شاه را غالب‌ترین عنصر مجموعه می‌داند.

۶ «دو چشم ما دارای یک میدان دید کلی و یک میدان دید جزئی است. در میدان دید کلی شکل کلی اشیاء و در میدان دید جزئی جزئیات آنها را می‌توان دید. میدان دید کلی، شکل مخروطی نامنتظم دارد که از بالا تا حدود ۳۰ درجه، پایین ۴۵ درجه و طرفین ۶۵ درجه اندازه‌گیری می‌شود.» (-) توسلی، ۱۳۶۵، ۲۹).

۷ در رابطه با ویژگی تباین فضایی می‌توان به ورودی بناهای مختلف در بازارها یا طرح خانه‌های مسکونی اشاره کرد. همچنین در رابطه با قرار دادن عناصر شاخص در انتهای محورهای حرکتی و در نقطه مقابل ورود به فضا شاید بهترین نمونه عنصر کوشک در باغ‌ها باشد که از آن جمله می‌توان باغ فین و یا باغ چهلستون را نام برد.

۸ در این رابطه شاردن می‌گوید: در اطراف میدان، میان جوی‌ها و عمارات، درختان چنار کاشته‌اند. این درختان چنار بسیار بلند و شاخ و برگ‌های زیادی دارند به طوری که عمارات اطراف میدان را مانند چتری پوشانیده بدون آنکه آنها را از نظر مستور بدارد. این درختان چنار به زیبایی میدان می‌افزاید ... از این رو است که من تصور می‌کنم زیباترین میدان‌های دنیا، میدان اصفهان می‌باشد که گردش در آن فرح بخش و دلکش است.» (اشراقی، ۱۳۷۸).

۹ میدان نقش جهان در سال ۱۹۷۹ توسط سازمان یونسکو به عنوان دهمین اثر در فهرست میراث جهانی قرار گرفته است.

۱۰ علت اصلی این موضوع آن بود که این گردشگران برای ورود به میدان از وسایل نقلیه عمومی (اتوبوس و تاکسی) و خودروی شخصی استفاده کرده بودند که در رابطه با این وسایل، میدان دارای ایستگاه اتوبوس و تاکسی در خیابان‌های غربی و شرقی و نیز در خود میدان می‌باشد. در رابطه با خودروهای شخصی هم مکان‌های مربوط به پارک خودرو در پیرامون میدان در موقعیتی قرار دارند که فرد پس از پیاده شدن از خودرو از طریق مسیرهای شرقی و غربی وارد میدان می‌شود.

۱۱ این معیارها شامل میدان نقش جهان نیز می‌شود.

۱۲ قرار گرفتن میدان نقش جهان در مسیر یکی از شریان‌های مهم ترافیکی در بافت تاریخی اصفهان باعث شده که روزانه تعداد بی‌شماری از وسایل نقلیه شامل موتورسیکلت، خودرو و همچنین اتوبوس‌های بزرگ شهری به طور عرضی از فضای میدان و از بخش‌های شمالی میدان عبور کنند.