



هنر سفالسازی در مند گناباد

نویسنده: زمانی، عباس

هنر و معماری :: هنر و مردم :: شهریور و مهر 1351 - شماره 119 و 120
از 10 تا 24

آدرس ثابت : <http://www.noormags.com/view/fa/articlepage/223618>

دانلود شده توسط : مسلم ذوقی بیلندی

تاریخ دانلود : 1393/05/22 09:56:06

مرکز تحقیقات کامپیوتری علوم اسلامی (نور) جهت ارائه مجلات عرضه شده در پایگاه، مجوز لازم را از صاحبان مجلات، دریافت نموده است. بر این اساس همه حقوق مادی برآمده از ورود اطلاعات مقالات، مجلات و تألیفات موجود در پایگاه، متعلق به "مرکز نور" می باشد. بنابر این، هرگونه نشر و عرضه مقالات در قالب نوشتار و تصویر به صورت کاغذی و مانند آن، یا به صورت دیجیتالی که حاصل و بر گرفته از این پایگاه باشد، نیازمند کسب مجوز لازم، از صاحبان مجلات و مرکز تحقیقات کامپیوتری علوم اسلامی (نور) می باشد و تخلف از آن موجب پیگرد قانونی است. به منظور کسب اطلاعات بیشتر به صفحه [قوانین و مقررات](#) استفاده از پایگاه مجلات تخصصی نور مراجعه فرمائید.



پایگاه مجلات تخصصی نور

www.noormags.com

هنر سفالسازی در مندگناباد

دکتر عباس زمانی
استادیار دانشکده ادبیات و علوم انسانی
دانشگاه تهران

که درخشش طلا را داشته باشد بسازند. در این مورد می‌توان به ظروف سفالی گرگان، که مانند ظروف زرین می‌درخشند و زرین‌فام نامیده می‌شود، اشاره نمود.^۱

سفالسازی مرتباً در ایران ادامه داشته و دارد و دوره‌های ساجوقی، مغول و تیموری و صفوی از سفالهای زیبا و خوش‌نقش و خوش‌نگ بر خوردار است. در دوره قاجار سفالسازی معمول بوده و در عصر حاضر نیز رواج دارد و سفالهایی که در مندگناباد ساخته می‌شود و مؤید این مطلب است.

سابقه سفالسازی در گناباد - مدارک مکتوبی که بتواند سابقه سفالسازی این شهر و تحول آن را روشن کند

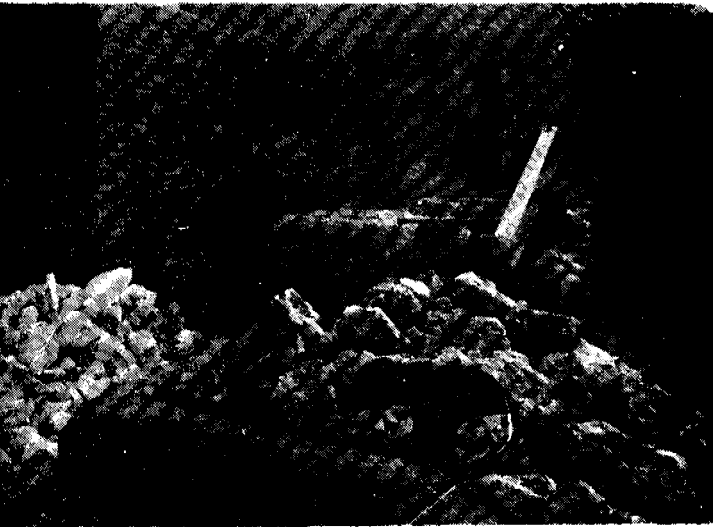
سابقه سفالسازی در ایران - سفالگری هنری است قدیمی و جهانی که می‌گویند ابداع ملت‌های کشاورز است. کشاورزان وقتی بر طبیعت غلبه کردند دانه کشتند و حیوانات را رام کردند، برای نگاهداری دانه‌ها و پختن گوشت حیوانات به گیل شکل بخشیدند و حرارت دادند و بدین وسیله ظروف سفالی ساختند.

در ایران نیز سفال برای نگاهداری و طبخ آذوقه و مصارف دیگر بتدریج از حدود نه هزار سال پیش در دشت قزوین^۲، شوش، چشمه‌علی ری و غیره ساخته شد. سفالها ابتدا ساده بود ولی بتدریج که در انسان ذوق تجمل و زیبایی قوت گرفت، دارای اشکال مختلف شد و نقوش ساده و رنگین در روی آنها ایجاد گردید. ظروف سفالی منقوش متعددی که در تمام نقاط ایران پراکنده است نشان می‌دهد که این هنر در دوره پیش از تاریخ ایران طرف توجه فوق‌العاده مردم ایران بوده و مقداری از آنها در قبور مردگان مدفون گردیده است.^۳

بعدها فن لعاب دادن ظروف مورد توجه قرار گرفت و اولین قطعات گل لعاب‌داده شده در ایران به بیش از سدهزار سال قبل از میلاد منسوب شده است. لعاب سفال از آن تاریخ در حال تحول بوده ولی چون در دوره‌های هخامنشی و ساسانی اعیان و اشراف بیشتر از ظروف زرین و سیمین استفاده می‌کردند توجه زیادی به تکمیل فن لعابکاری نمیشد گویانکه ظروف سفالی لعابدار در میان مردم معمول بود و آثار آن در محل سکونت آنها دیده شده است.

در دوران اسلامی ساختن ظروف سفالی در ایران بیش از پیش مورد توجه قرار گرفت^۴ زیرا در این دوران بخصوص اوایل آن غذا خوردن در ظروف طلا و نقره مکروه و احتمالاً ممنوع شده بود. به همین جهت سفال‌سازان سعی کردند هنر خود را تکمیل کنند و حتی تصمیم گرفتند ظروف سفالینی

۱ - سنگها و یکی از ماشینهای سنگ‌کوبی در سفالسازی مندگناباد

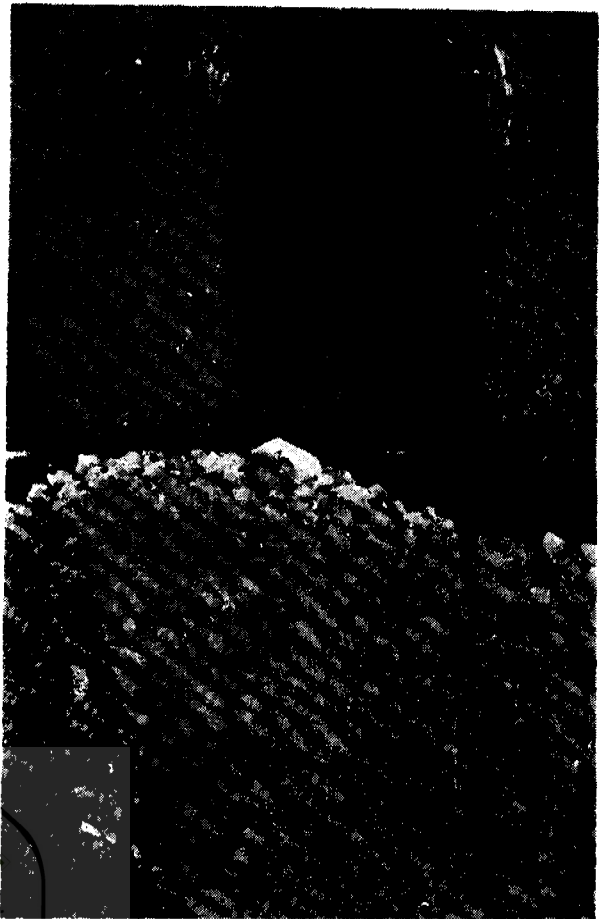


حاضر شد و با جمعی از صاحبان کارگاههای سفالسازی و ریش سفیدان آن محل مذاکره نمود و براساس آن مذاکرات و همچنین مشاهده کارگاههای سفالسازی مطالبی را در شش قسمت به اطلاع میرساند .

- ۱ - قدمت مند و سابقه سفالسازی آن .
- ۲ - مواد اولیه و تکنیک سفالسازی مند .
- ۳ - رنگسازی و لعابکاری در سفالگری مند .
- ۴ - نقوش روی سفالهای مند .
- ۵ - بازارهای فروش سفالهای مند .
- ۶ - کوره‌ها و محصولات سفالی دیگر مند .

الف - قدمت مند و سابقه سفالسازی آن .

از وجه تسمیه و قدمت مند و همچنین از تاریخ آغاز هنر سفالسازی در آن ده فعلاً اطلاعی در دسترس نیست ، بر طبق اظهار ریش سفیدان محل ، مند سابقاً بسیار بزرگتر بوده و از بین رفته است و در حدود ۲۸۰ سال قبل آبادی فعلی بوجود آمده و از همان موقع هم سفالسازی وجود داشته است . قرینه کوچکی که در مورد قدمت و آبادی مند در دست است وجود نام سابق مرکز شهرستان گناباد یعنی «جئومند» - جئوی میند» و شایعه‌ای است که درباره وجه تسمیه آن وجود دارد به این معنی که تصور می‌کنند «جئومند» نام خود را از «مجرای آب ده‌مند» ، که از آن عبور می‌کرده ، گرفته است^۷ چنانچه این شایعه را باور کنیم ده مند در اوایل



۲ - سنگهای خرد شده ، به اصطلاح محلی (کشش نخود) در سفالسازی مند گناباد

* قسمتی از نتیجه بررسی‌هایی که در تیرماه ۱۳۴۹ با اجازه دانشکده ادبیات و علوم انسانی دانشگاه تهران انجام گرفته است .

۱ - برای اطلاع از وضعیت جغرافیای تاریخی گناباد به شماره ۹۲ مجله هنر و مردم ، خرداد ۱۳۴۹ ، ص ۶ و شماره مخصوص دوهزار و پانصدمین سال بنیانگذاری شاهنشاهی ایران ، مهر ۱۳۵۰ ، ص ۳۸۹ ، نوشته این جانب مراجعه شود .

۲ - سمینار بررسی و حفاری دشت قزوین ، شانزدهم خرداد ۱۳۵۰ : مصاحبه تلویزیونی اعضای هیأت حفاری دانشگاه تهران در دشت قزوین ، دیماه ۱۳۵۰ در برنامه ایران زمین .

۳ - روزنامه کیهان ، یکشنبه دوم اسفند ۱۳۴۹ ، گفتار دکتر عزت‌الله نگهبان استاد دانشگاه تهران .

۴ - جزوه شماره ۲ درس شناخت هنرهای تزئینی کنونی ایران ، نوشته و تنظیم خانم دکتر سیمین دانشور ، سال ۱۳۴۴ ، ص ۲۹ .

۵ - جلد دوم تاریخ عمومی هنرهای مصور ، تألیف علی‌نقی وزیری ، تهران ۱۳۴۰ ، ص ۲۴۸ .

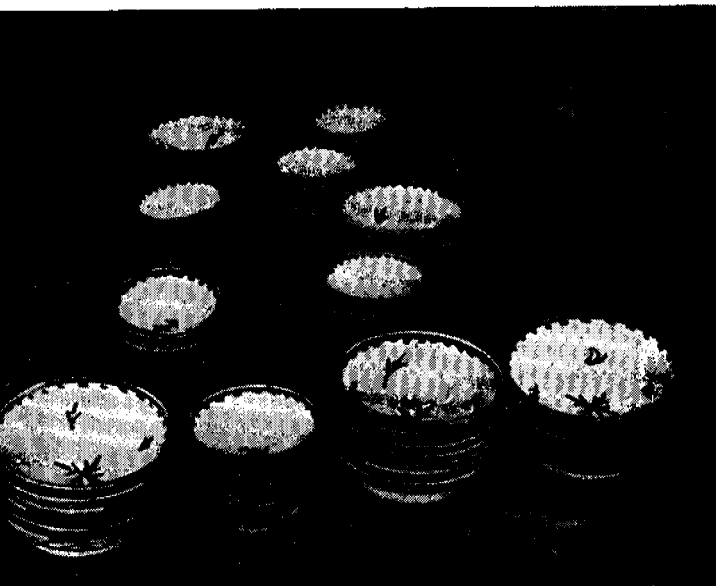
۶ - قلعه دختر شواب گناباد ، ص ۳۸۹ - ۴۰۴ مجله بررسی‌های تاریخی ، شماره مخصوص دوهزار و پانصدمین سال بنیانگذاری شاهنشاهی ایران ، نوشته این جانب .

۷ - تاریخ و جغرافی گناباد ، نگارش حاج سلطان حسین تابنده ، ۱۳۴۸ ، ص ۸۳ .

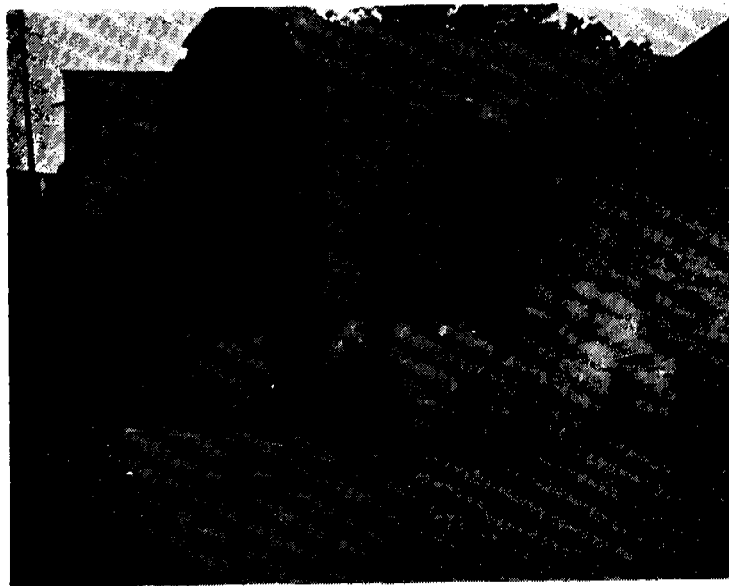
در دست نیست ولی وجود قطعات زیاد سفالهایی که در دشت پشن ، چهل کیلومتری شمال شرقی گناباد ، پراکنده و منسوب به هزاره سوم قبل از میلاد می‌باشد و همچنین سفالهایی که در سطح قلعه فرود ، ۳۰ کیلومتری جنوب غربی و سطح قلعه دختر ، ۱۵ کیلومتری شمال شرقی آن ، وجود دارد نشان میدهد که در قبل از اسلام سفال در آن حوزه معبر نسبتاً فراوان داشته و احتمالاً در محل ساخته میشده است .

آنچه فعلاً می‌توان گفت سفالسازی در مند است . این ده در سه کیلومتری شمال مرکز گناباد واقع و دارای حدود هزار نفر جمعیت است . اکثر مردم آن به کشاورزی اشتغال دارند ولی عده‌ای به کارهای دیگر از جمله ساختن ظروف سفالی می‌پردازند .

نگارنده برای اطلاع از چگونگی سفالسازی مردم مند ، ساعت شش صبح روز سه‌شنبه نهم تیرماه ۱۳۴۹ در ده مذکور



۴ - کاسه‌های مختلف سفالی مند گناباد



۳ - تعدادی خمره سفالی و یک تنور در مند گناباد

ساخته شده و بعضی از نمونه‌های آن در موزه استان قدس رضوی مشهد موجود و به ظروف اسدالملکی مشهور است . پس از اسدالملک مردم دنبال کارهای دیگر ، که با صرفه‌تر بود رفتند و سفالسازی تزلزل کرد و در واقع کسانی به سفالسازی ادامه دادند که کار دیگری از آنها ساخته نبود . ریش‌سفیدان و صاحبان کارگاهها افزودند : از دوسال ونیم قبل (قریب ۵ سال پیش از تحریر این مقاله) نمایندگان مرکز صنایع دستی از تهران به گناباد آمدند و به تشویق آنان یک شرکت سهامی از دوازده نفر صاحبان کارگاههای جسمی^۹ تشکیل گردید . مجموع سهام سی و هرسهم یکصد تومان بوده و مرکز صنایع دستی نیز به صورت وام کمک کرده است .

ب - مواد اولیه و تکنیک سفالسازی مند .

در مند دو نوع سفال ساخته میشود : رسی و جسمی . ماده اولیه سفالهای رسی مند خاک رسی است که با سیل ملایم در سطح اراضی رسوب می‌کند . این خاک رس با شنهای نرمی که در نتیجه جریان آب در ته جوی‌ها باقی می‌ماند ، به نسبت یک دهم ، مخلوط میشود . این مخلوط را با آب به صورت گل درمی‌آورند و با لگد ورز می‌دهند و به اشکال موردنظر درمی‌آورند و آنگاه در هوای آزاد وسایه خشک می‌کنند تا لعاب‌پذیر گردد .

ماده اولیه ظروف جسمی سنگ است که از کوههای

قرن یازدهم وجود داشته است زیرا بر طبق اظهار اهل محل جوئی که آب را به مند میرسانیده در جلو مسجد جامع جدید گناباد واقع بوده و در سنگ سردر آن مسجد اشعار و تاریخ روشنی ثبت می‌باشد :

« در زمان جلوس شاه صفی

آنکه شد کاینات را مرشد .

شاه حسین منجم حضرت

مسجدی طرح کرد از سر مجد .

گفت معمار دهر تاریخش

کعبه خلق آمد این مسجد .

بسی خواجه محمد قاسم محولاتی اتمام یافت سنه ۱۰۴۰

هجری» .

به هر حال ریش‌سفیدان محل اظهار داشتند متارن تشکیل آبادی فعلی مند شخصی بنام ابوعلی کلاه‌لته^۸ با چوبه از هرات ، و به احتمال ضعیف از فردوس ، وارد شده و کارگاه سفالسازی دایر کرده است و رفته رفته سایر ساکنین مند این هنر را از او فرا گرفته و تاکنون ادامه داده‌اند . بنا به گفته ریش‌سفیدان و صاحبان کارگاهها در فرم و رنگ و مرغوبیت سفالها تغییراتی حاصل شده ولی در اساس و اصول کار تفاوت قابل توجهی روی نداده است . آنان افزودند هر موقع که صاحبان کارگاه از لحاظ مالی تقویت شده‌اند ظروف مرغوب‌تری ساخته‌اند . از جمله در زمان آقای اسدالملک اردلان ، حکمران وقت گناباد (حدود چهل سال قبل) ، ظروف مرغوبی با شرکت و مساعدت ایشان

گیسور (۷۲ کیلومتری شمال شرقی گناباد) و یا کوههای کلات (۳۰ کیلومتری جنوب غربی گناباد) می‌آورند. این سنگهای سفید را با پتک و یا ماشین سنگ‌کوبی (شکل ۱) به قطعات کوچکی، چون نخود^{۱۰}، درمی‌آورند (شکل ۲) و آنگاه با آسیای دستی و یا دستاس برقی به صورت پودر درمی‌آورند و چون در جریان تهیه آن، برای جلوگیری از گردوغبار، قدری آب پاشیده میشود پودر حاصل شده را درهوی آزاد خشک و بالاخره الک می‌کنند.

پودر الک شده با قدری گل سرشور که از معدنهای بیمرغ، ۳۰ کیلومتری شمال گناباد، و یا خضری، ازقراء قاین، می‌آورند، به نسبت یک‌دهم، مخلوط می‌کنند. این مخلوط با آب به صورت گیل درمی‌آید و در محلتهائی بنام حوضچه لگد می‌شود تا ورزیده و برای شکل دادن آماده گردد.

ظروف وسیله چرخ پایه‌دار، که با حرکت دادن پا می‌چرخد، شکل می‌گیرد به این معنی که چانه‌ای متناسب با ظرف مورد نظر داشته و روی صفحه مخصوص چرخ گذارده و با دست لب‌های در آن ایجاد می‌کنند و آنگاه فرم مورد نظر را با دودست، که یکی در خارج و دیگری در داخل قرار دارد، می‌سازند. صفحه‌ای که گیل در روی آن گذارده می‌شود خود در انتهای میله‌ای قرار دارد و در واقع پایه‌ای برای آن محسوب

می‌گردد. اضافه بردست، خارج ظرف با آلتی به نام « رنده » تراش داده می‌شود و برای حرارت دادن و لعاب‌کاری آماده می‌گردد.

درمیدان انواع ظروف برای مصارف مختلف ساخته میشود:

۱ - ظروف استوانی یا بیضوی قائم و شلغمی چون خمره‌های آب و حبوبات (شکل ۳)، سبوها، تنگ‌ها، کوزه‌های مربا و شیرۀ انگور و کوزه‌های مخصوص زدن ماست.

۲ - ظروف گود چون فنجان چایخوری، انواع کاسه (شکل ۴)، سوپ‌خوری، خورش‌خوری، کشک‌سائی و طغار خمیرگیری.

۳ - ظروف کم‌گود چون نعلبکی، زیر سیگاری، میوه‌خوری و قابهای مدور (شکل ۵) و بیضی.

۴ - ظروف تزیینی چون گلدانهای پایه‌دار (شکل ۶) و گلابی شکل، مجسمه‌های قوچ و کبوتر و گنجشک.

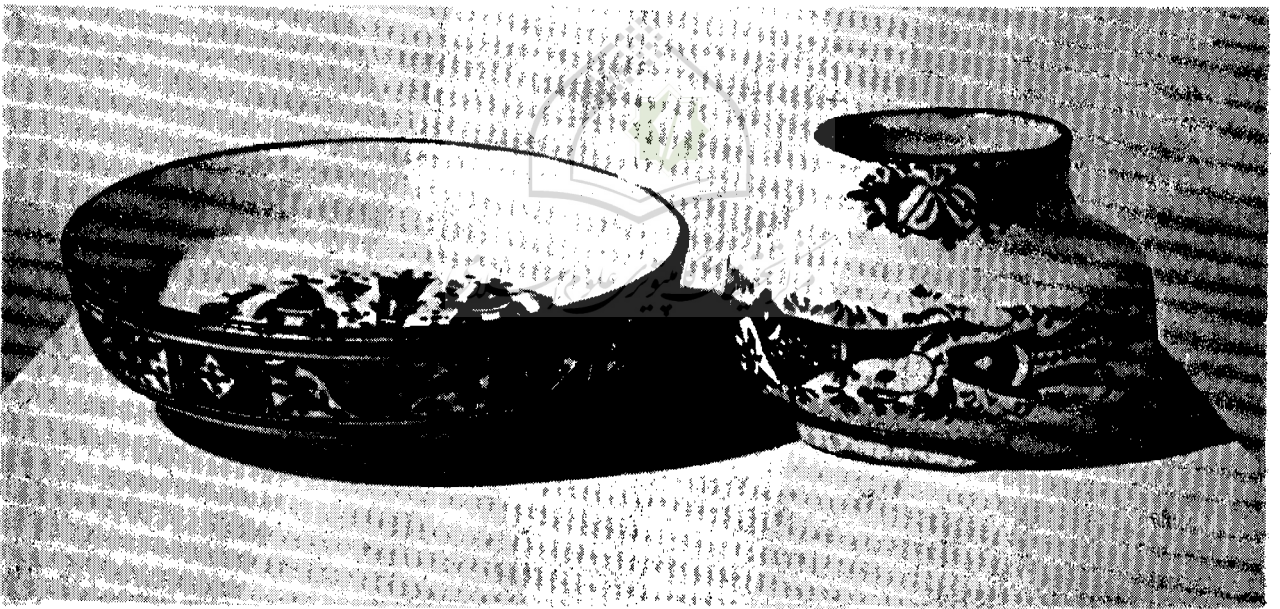
۸ - احتمالاً کلاه او پارچه‌ای و کشش چوبی بوده و شاید پای چوبی داشته است.

۹ - ماده اولیه ظروف جسمی سنگ است.

۱۰ - اصطلاح محلی کشش نخود است.

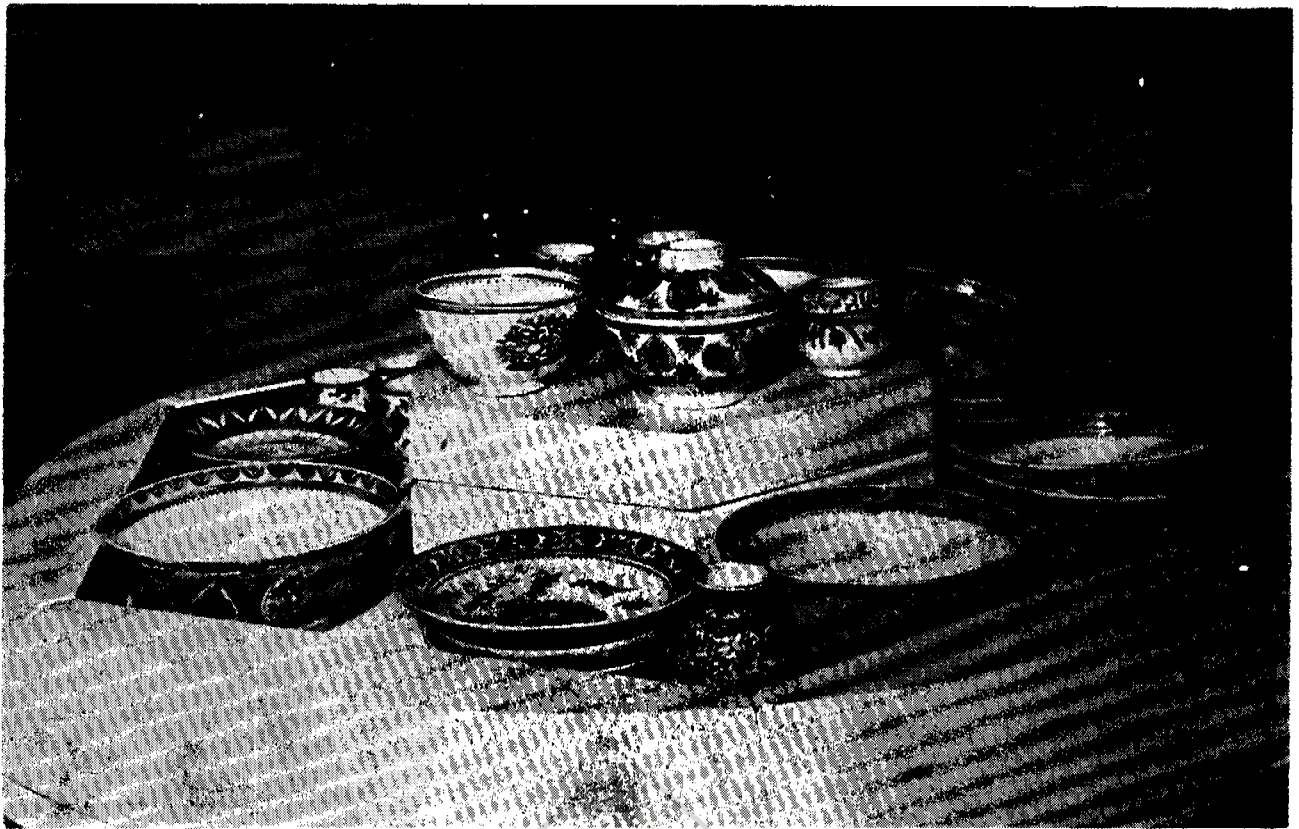
۵ - قدح‌های مدور سفالی مند گناباد





بالا : ۶ - گلدانهای سفالی پایه‌دار مندگناباد

پائین : ۶ الف - دو ظرف سفالی از مندگناباد . نام ظرف سمت چپ زیرسیگاری است



۷ - ظروف سفالی جسمی مختلف مند گناباد ، در نمایشگاه مرکز صنایع دستی وزارت اقتصاد

لعاب دادن در حرارتی متوسط و متناسب با ماده قابل سوخت (چوب یا نفت) بین ۱۲ تا ۱۵ ساعت حرارت داده میشود تا برای اجرای نقوش آماده گردد .
 اضافه بر این لعاب ، لعاب دیگری بنام « لعاب شیشه‌ای » تهیه میشود . این لعاب با افزودن شگار (شخار ، قلیا) به سنگ لعاب اول بدست می‌آید^{۱۱} .

ظروف لعاب داده شده مجدداً به کوره میرود تا لعاب ثابت و برای نقاشی آماده گردد . لعاب در ظروف بزرگی بنام طغار تهیه میشود و در موقع لزوم با ظرف کوچکی آن را بر میدارند و در داخل ظرف مورد نظر میریزند (شکل ۸) و آن را با سرعت تکان میدهند و میچرخانند تا لعاب تمام سطح داخل آن را فرا گیرد و آن گاه بر سطح خارج لعاب

از مجموع ظروف مذکور کوزه مریا ، سوپ‌خوری ، گلدان ، قاپها ، فنجان نعلبکی ، زیرسیگاری (شکل ۶ الف) ، خورش‌خوری ، شکل کبوتر و گنجشک و کاسه‌ها اغلب در زمرة ظروف جسمی (شکل ۷) و خمیره‌های مختلف ، طغارها ، کوزه‌های ماست‌زنی و سبوها در زمرة ظروف رسی است .

ج - رنگ‌سازی و لعابکاری در سفالگری مند .

رنگ در ساختن لعاب و نقوش مورد استفاده است . لعاب معمولاً ساده و سفید است و برای تهیه آن پودر سنگی که از معدن گیسور گناباد می‌آورند با یک‌دهم گیل‌سرشور مخلوط و آب به آن اضافه می‌کنند . اسم این لعاب لایه است و در واقع جنس آن با جنس سنگ ظروف جسمی یکسان است ولی با دقت بیشتر تهیه میشود . گاهی بجای سنگ معدن گیسور^{۱۱} ، به نسبت $\frac{1}{4}$ خاک بوته^{۱۲} که از سنگ سفیدتر و براق‌تر است و از معدن خاک بوته چاهک ، واقع در ۱۰ کیلومتری مغرب گناباد ، آورده میشود بکار می‌برند . معمولاً هر دو دسته ظروف ، رسی و جسمی ، قبل از

۱۱ - نوعی سنگ چینی (Quartz)

۱۲ - خاک نوز (نوعی Kaolin صحرایی) .

۱۳ - شگار از سوزاندن بعضی گیاهان صحرایی ، از جمله گیاهی که در محل (شور) نامیده میشود و بیشتر در شوره‌زار می‌روید ، بدست می‌آید .

تقریباً بیک نسبت از هم ، مخلوط می کنند و در ظرفی سفالی به شکل قمقمه یا گلابگیر تقطیر می کنند و مایع مقطر را با پودر طلا مخلوط می کنند تا آب طلا بوجود آید و بالاخره این آب طلا را با مواد مذکور مخلوط می کنند تا رنگ قرمز طلائی بوجود آید .

۷ - رنگ نارنجی که از تفاله مواد مذکور (پس از تقطیر) بدست می آید .

۸ - رنگ آبی آسمانی که از مخلوط کردن لعاب معمولی با خاکه مس حاصل می شود .

۹ - رنگهای فیروزه ای ، آبی کم رنگ ، آبی پررنگ ، نیلی ، یشمی که با بکار بردن کم یا بیش رنگهای لاجوردی بدست می آید .

د - نقوش روی سفالهای مند

در سفالهای مند انواع نقوشی که اغلب در سایر مراکز سفالسازی ایران متداول است بشرح ذیل بکار میرود :

۱ - نقوش هندسی چون دوایر مجزا و تماس و متداخل ، بیضی ها ، مربعات و مثلثات ، دندانها ، زیگزاگها ، قطعه ها و غیره (شکل ۵ و ۷) .

۲ - نقوش حیوانی چون مرغ و خروس و گنجشک^{۱۵} و کبوتر و ماهی و مار و غیره و همچنین گاهی انسان .

۳ - نقوش گیاهی چون اسلیمی ها ، بته جقه ها و گلگلهای مختلف : لاله ، نیلوفر ، گل انار ، گل پنبه ، گل شاه عباسی و غیره (شکل ۵ و ۷) .

۴ - نقوش طبیعی چون دریا ، کوه و غیره که اخیراً فرزندان صاحبان کارگاهها ضمن تحصیل در دبیرستان فرا گرفته اند . قبلاً نیز نقوش طبیعی چون دریا ، که جای ذوحیاتین از جمله ماهی است ، معمول بوده ولی فعلاً توجه بیشتری به عمل می آید .

برای انتقال نقوش نقشه و یا طرح قبلی وجود ندارد و اکثر موضوع آنها سینه به سینه و ذهناً از گذشتگان به آیندگان منتقل گردیده و می گردد . این نقوش غالباً با قلمی از موی یال الاغ به روی ظروف منتقل می شود . نحوه القاء نقوش اکثر با نقاشی بعمل می آید و چنانچه از ضخامت مختصر نقوش و خطوطی که در گردن و بدنه بعضی کوزه ها و خمره ها صورت می گیرد صرف نظر شود ، نقوش برجسته و یا حکاکی شده و منقور به ندرت صورت گرفته است . نقوش با سرعت ایجاد می گردد و با اینکه نقشه و طرحی در دسترس نقاش سفال نیست یک عده نقش با وضع مشابهی در ظروف متعدد صورت می گیرد و در نظر اول یکسان جلوه می کند . امیداست فعلاً که مرکز صنایع دستی در این هنر محلی و ملی نظارت و مساعدت می کند طرز ساخت ظروف و

میریزند و گاهی نیز تمام ظرف را در لعاب فرو می برند . سابقاً در بعضی ظروف دولعاب بنام لایه و رویه معمول بوده و لعاب دوم برای پرشدن منافذی که پس از لعاب اول باقی مانده بکار میرفته و پس از حرارت دادن در کوره برای انتقال نقش آماده میشده است . فعلاً نقش در روی لعاب اول و زیر لعاب دوم قرار داده میشود و یک باره ظرف به کوره میرود .

رنگهایی که در فراهم کردن لعاب رنگین و نقوش بکار میرود عبارت است از :

۱ - رنگ سیاه که برای خطکشی و تعیین حدود مناطق بکار میرود . سنگ این رنگ را از قاینات می آورند و با پتک می کوبند و آنگاه آن را در ظرفی که خامه نامیده میشود میسایند . این خامه مانند هاون دسته دار و به ابعاد ۳۰×۴۰×۲۵ سانتی متر است .

۲ - رنگ سبز که از سرب و لعاب سفید بدست می آید .

۳ - رنگ زرد که از سرب و لعاب سفید بدست می آید .

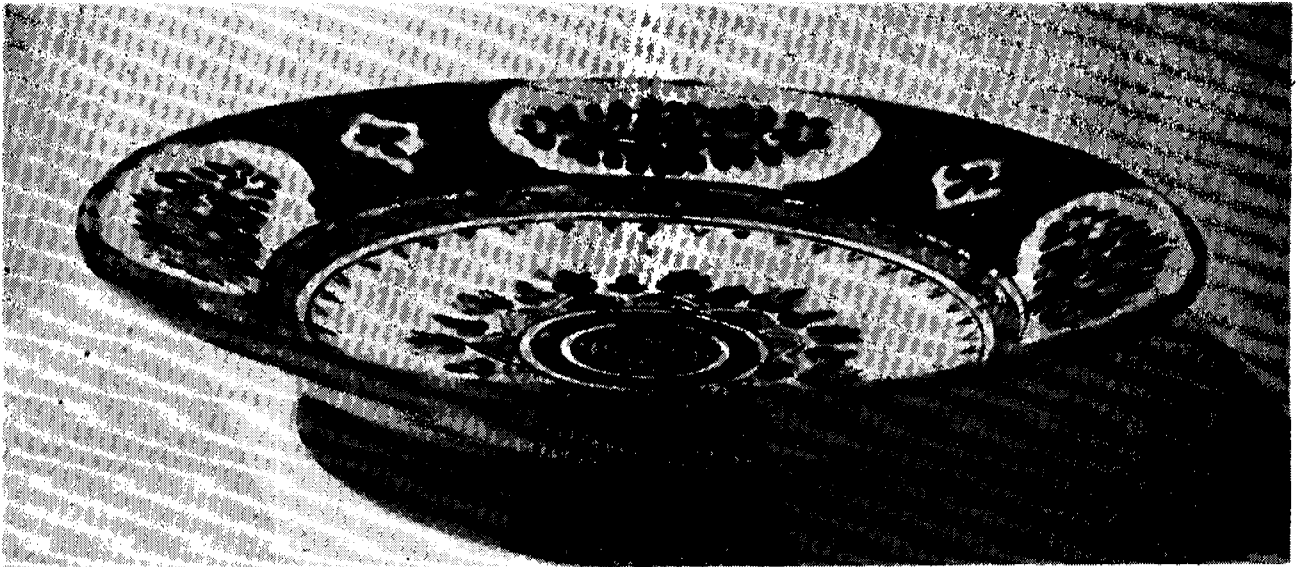
۴ - رنگ لاجوردی که از ترکیب رنگ مصنوعی و سنگ شیشه بدست می آید .

۵ - رنگ فیروزه ای که از خاک مس و لعاب شیشه بدست می آید .

۶ - رنگ قرمز طلائی . برای تهیه این رنگ جوهر شگار (قلیا) را بازمه (زاج سفید) و شوره باروت و تنوکار^{۱۶} ،

۸ - بعضی از سفالسازان مند گناباد در حال لعاب دادن سفالها





۹ - يك ظرف سفالی مند گناباد که در مرکز دارای نقوش شعاعی است

۹ الف - يك قرح سفالی منسوب به قرن هفتم هجری از ری که دارای نقوش شعاعی است

سوم منطقه بین این دو قسمت که گاهی با نقوش کوچک ساده و گاهی با گل‌های نیلوفر و دوایر محیط برگل و برگ و ماکوئی شکل‌ها و غیره مزین میشود (شکل ۱۰ و ۱۴). اغلب نقوش مورد استفاده در سفالسازی مند گناباد از قرون اولیه اسلامی و حتی قبل از آن در تزئین سفال و سایر اشیاء هنری ایران معمول بوده و نمونه‌هایی بشرح ذیل ارائه می‌گردد:

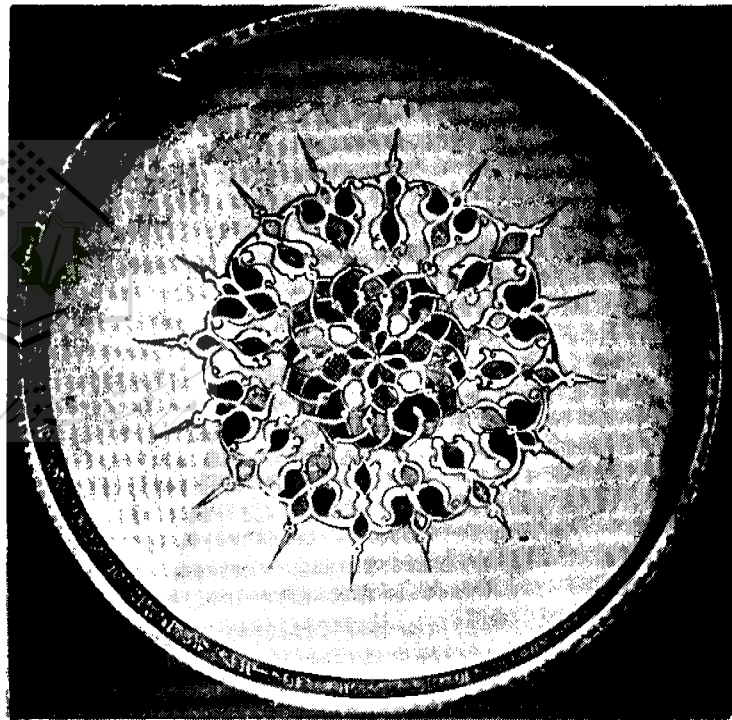
گیاه و پرند - در دایره مرکزی و حاشیه پهن ظرف شماره ۱۵ شاخه‌های گیاه نسبتاً کم‌برگ، که منتهی به گل‌های چهارلبی میشود، وجود دارد. در بین این شاخه‌ها پرندگان که شباهت به گنجشک دارند، دیده میشوند. داخل این ظرف با داخل قرحی که منسوب به قرن یازدهم هجری و از دهکده کوباچی است (شکل ۱۵ الف) شباهت دارد با این تفاوت که بجای پرندگان شبیه گنجشک مربوط به ظرف مند گناباد، در قرح کوباچی يك خروس بچشم می‌خورد^{۱۷}.

۱۴ - گرد سفید رنگی است که غالباً در جوش دادن آهن بکار می‌رود.

۱۵ - به آخر مقاله مراجعه شود.

۱۶ - به آخر مقاله مراجعه شود.

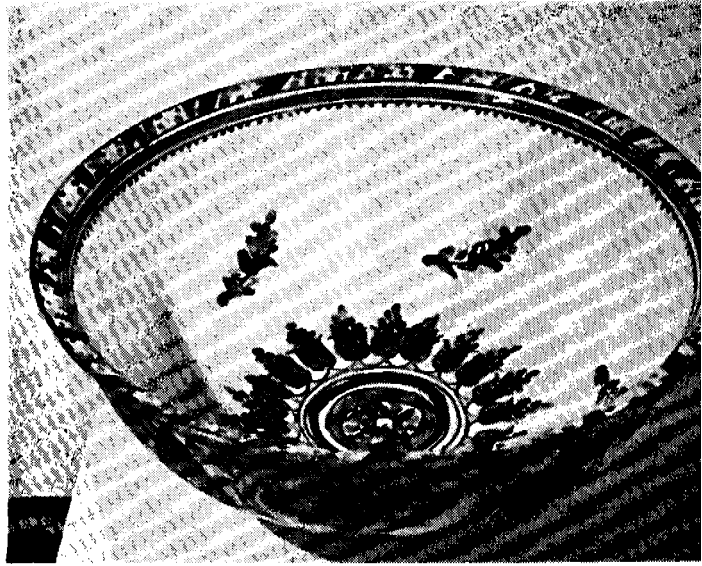
A.U. Pope, A Survey of Persian Art, London, - ۱۷
1938, p. 793 A., V. 5.



نقاشی آن تحت قاعده منظم و مطلوبی قرار گیرد^{۱۶}. معمولاً نقش خارج و بخصوص داخل ظروف در سه قسمت صورت می‌گیرد:

اول ته ظرف که اکثر نقوش گیاهی و شعاعی دارد (شکل ۹ و ۱۰).

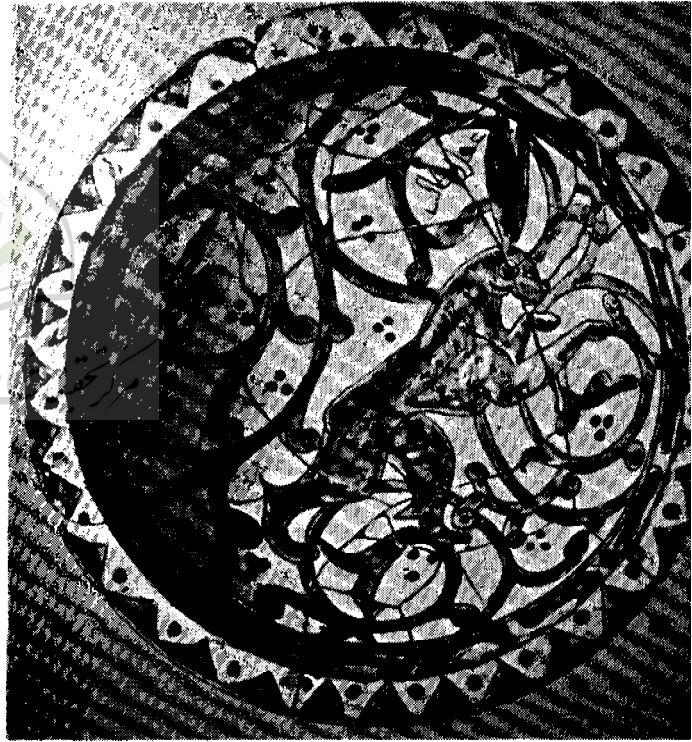
دوم لبه که با يك نوار نسبتاً باریک گیاهی یا هندسی تزئین می‌شود. (شکل ۱۱ و ۱۲ و ۱۳).



راست : ۱۰ - يك قدح سفالي مندگنابادكه درمرکز دارای نقوش
دایره‌ای و گیاهی شعاعی است

چپ : ۱۱ - يك ظرف سفالي مندگنابادكه درداخل دارای نقوش گیاهی
و پرندگان و ، در لبه ، دارای نقوش مثلثی است

پائین : ۱۱ الف - يك ظرف سفالي منسوب به قرن پنجم هجری ، از
آق‌کند ، كه لبه آن با نقوش مثلثی مزین شده است



مثلثی نقاشی شده است و در داخل آن پرندگان و چند شاخه گیاه القاء شده است . این مثلثات ، که در ظرف شماره ۱۳ نیز دیده میشود ، در لبه يك ظرف منسوب به قرن پنجم هجری ، از آق‌کند مازندران (شکل ۱۱ الف) ، نیز دیده میشود^{۱۹} . در لبه داخلی يك قدح منسوب به قرن چهارم هجری ، از ماوراءالنهر نیز ، نظیر این نقوش بکار رفته است^{۲۰} .

نقوش شعاعی - در ته ظرف شماره ۹ يك دایره محاط در مثلثات و گیاهان شعاعی است ، بنحوی که مجموعاً شکل خورشید را القاء می‌کند . این نقوش شعاعی در سراسر

پرندگان دم‌بلند - خارج ظرف شماره ۱۳ دارای شاخه‌های نازک گیاه است که در بین آنها پرندگان دم‌بلندی نقاشی شده است . در يك قدح (شکل ۱۳ الف) منسوب به قرن هشتم هجری ، از سلطان‌آباد ، نظیر همین برگه‌های نازک و مرغان دم‌بلند که سر آنها به عقب برگشته است ، بیچشم می‌خورد^{۱۸} .

نقوش مثلثی - لبه داخلی ظرف شماره ۱۱ با نقوش

این نقوش در قبل از اسلام نیز سابقه داشته است. راجع به کاجی شکلها می توان بیک جام مربوط بدوره هخامنشی^{۴۸} و یک پارچه ساسانی، مربوط به موزه ویکتوریا و آلبرت، اشاره کرد^{۴۹}.

دوران اسلامی بکار میرفته که به دو نمونه آن ذیلاً اشاره میشود:

اول يك قدح (شکل ۹ الف) منسوب به قرن چهارم هجری^{۴۱}.

دوم يك قدح منسوب به قرن هفتم هجری، از ری^{۴۳}. نقوش شعاعی در ایران قبل از اسلام نیز مورد توجه بوده و می توان در این مورد بیک سینی نقره مربوط به دوره هخامنشی^{۴۳} و یک پلاک گچی منسوب بدوره ساسانی، که از کاخ پیشاور بدست آمده است، اشاره نمود^{۴۴}.

دوایر و کاجی ها - در ظرف شماره ۱۶ دوایر و کاجی شکلها متناوباً القاء گردید و بین آنها با نقوش گیاهان مزین شده است. نظیر این نقوش، با هم یا جداگانه، در سفالهای سایر نقاط ایران بکار رفته است و نمونه های ذیل از آن جمله است:

یک تنگ منسوب به قرن هشتم هجری، از ری، که در گردن آن نقوش کاجی بکار رفته است^{۴۵}.

یک قدح منسوب به قرن پنجم هجری، از آق کند (شکل ۱۶ الف)، که در داخل آن نقوش کاجی بکار رفته است^{۴۶}.

یک تنگ احتمالاً مربوط به قرن هفتم هجری و منسوب به ری که در بدنه آن نقوش کاجی و دوایر بکار رفته است^{۴۷}.

Idem. p. 779 A. - ۱۸

Idem. p. 608. - ۱۹

Idem. p. 559 B. - ۲۰

A. U. Pope, A survey of Persian Art, V. 5, - ۲۱
London, 1938, p. 585 B.

Idem. p. 662 B. - ۲۲

A. Godard, L'art de l'Iran, Paris, 1962, - ۲۳
Pl. 77.

Edith porada, Iran ancien, Paris, 1963, p. - ۲۴
211, No. 109.

A. U. Pope, A survey of Persian Art, V. 5., - ۲۵
p. 771 A.

Idem. p. 609 A. - ۲۶

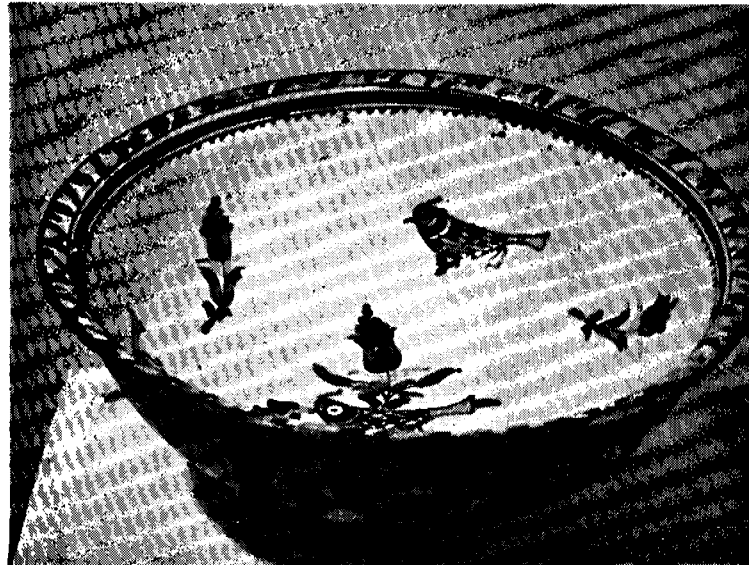
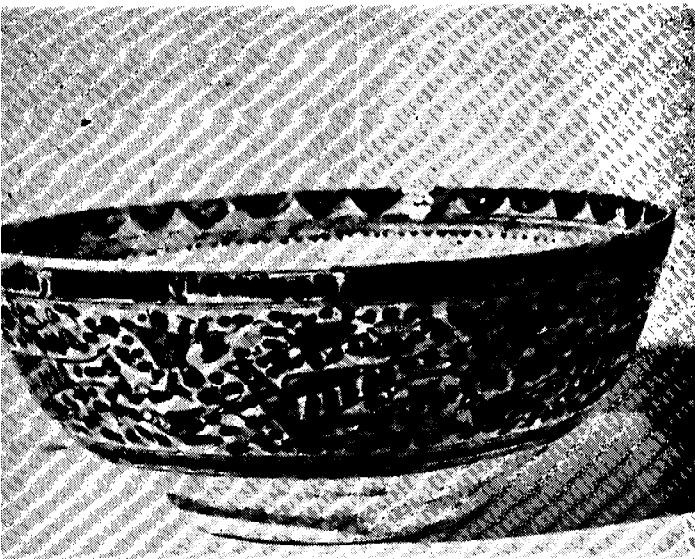
Idem. p. 763 - ۲۷

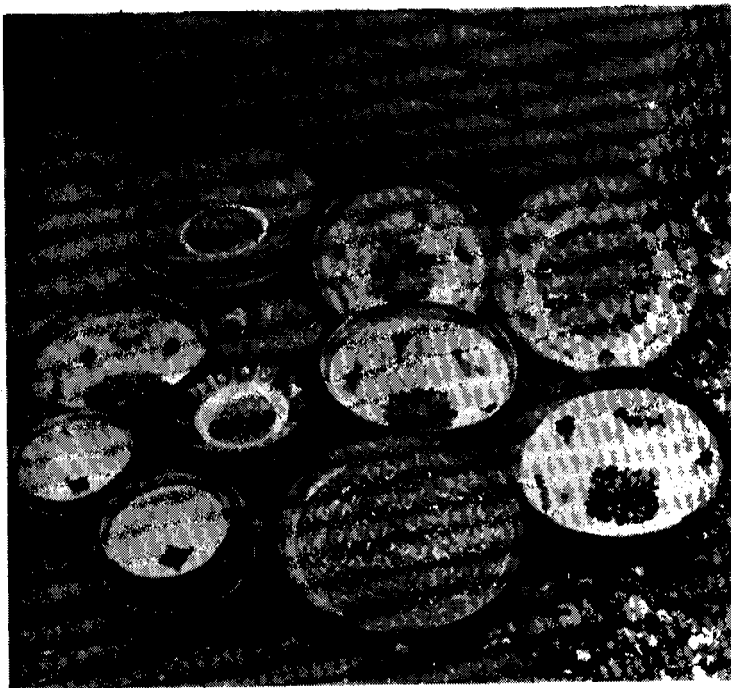
۲۸ - شاهکارهای هنر ایران، تألیف پوپ، ترجمه دکتر خانلری، تهران ۱۳۳۸، ص ۵۱ لوحه ۳۲.

M. Herzfeld, Die Ausgrabungen von Samarra, - ۲۹
T. 1, Berlin, 1923.

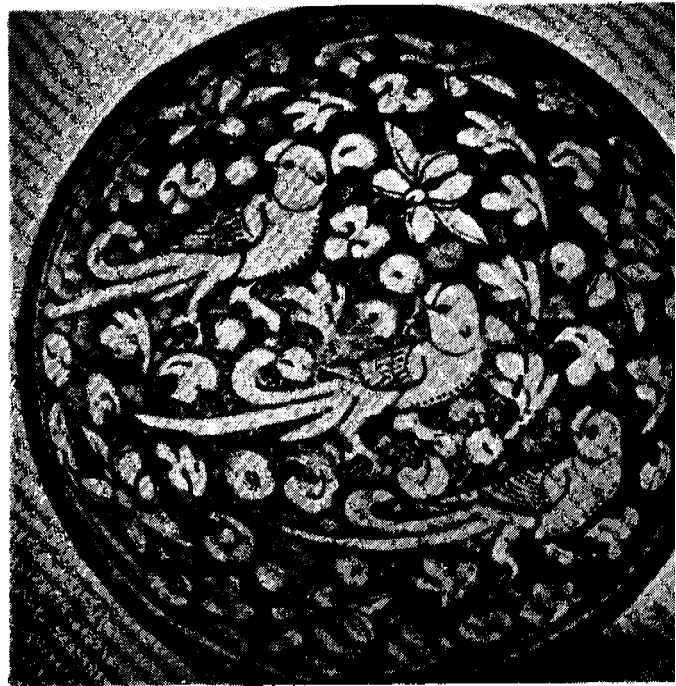
۱۳ - یک ظرف سفالی از مند گناباد که خارج آن دارای نقوش شاخه های نازک گیاهی و پرندگان دم بلند است

۱۴ - یک ظرف سفالی از مند گناباد





۱۴ - تعدادی از ظروف سفالی مند گناباد که با نقوش مختلف مزین شده است



۱۳ الف - يك ظرف سفالی منسوب به قرن هشتم هجری از سلطان آباد که دارای نقوش گیاهی و پرندگان دم بلند است

۵ - بازارهای فروش سفالهای مند .

وسعت حوزه فروش ظروف سفالی مند گناباد از حوزه خرید مواد اولیه آن بیشتر است به این معنی که سفالسازان آنجا عده معدودی از مواد اصلی چون گیل سرشور و رنگها را از خارج شهرستان وارد ولی تعداد زیادی اشیاء ساخته شده را صادر می کنند .

ظروف سفالی مند وسیله خود ساکنین آن ده وساکنین قریه بیلسند با اتومبیل به شهرستانهای تربت حیدریه ، کاشمر ،

A. U. Pope, A survey of Persian Art, V. 5. - ۳۰
p. 708.

Idem. p. 714 A. - ۳۱

Idem. p. 715. - ۳۲

Idem. p. 788. - ۳۳

Idem. p. 611 A. - ۳۴

A. U. Pope, Persian Architecture, London, - ۳۵
1965, p. 82, No. 76.

R. Ghirshman, Iran Parthes et Sassanides, - ۳۶
Paris, 1962, p. 219, No. 260.

A. Godard, l'art de l'Iran, Paris, 1962, Pl. - ۳۷
58.

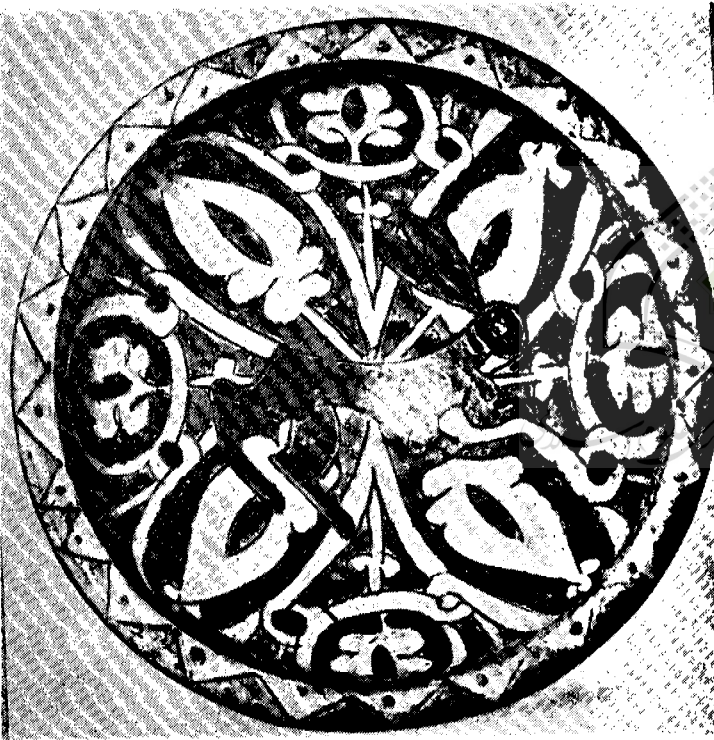
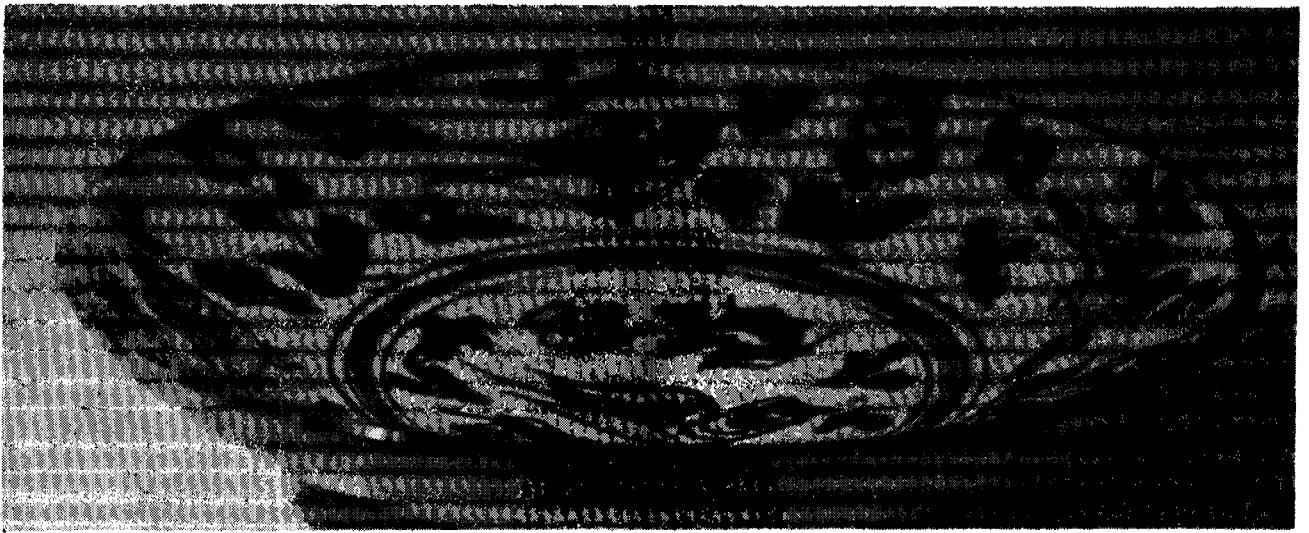
شکل ماهی - در ظروف مند گناباد نقش ماهی ، در کنار مرغان و یا روی مرغان (که البته طبیعی بنظر نمی رسد) ، دیده میشود (شکل ۱۷) . این نقش نیز در سفالسازی سایر نقاط ایران سابقه دارد که چند نمونه بشرح ذیل ارائه می شود:
ظرف سفالی مورخ جمادی الثانی ۶۰۷ هجری ساخت کاشان^{۳۰} .

ظرف سفالی منسوب به قرن هشتم هجری از کاشان^{۳۱} .
ظرف سفالی منسوب به قرن هشتم هجری از سلطان آباد^{۳۲} .
ظرف سفالی منسوب به قرن نهم هجری از کوباجی^{۳۳} (شکل ۱۷ الف) .

از جمله نقوش مورد توجه سفالسازان مند گناباد گل نیلوفر است که اکثر به صورت استبلیزه ، بکار میرود . این نقش در سراسر دوران اسلامی و قبل از آن در تزیین آثار هنری بکار رفته است در این مورد می توان به نمونه های ذیل اشاره نمود :

ظرف سفالی منسوب به قرن پنجم هجری ، از آق کند^{۳۴} .
گچ بریهای محراب مسجد نائین منسوب به قرن چهارم هجری^{۳۵} .

سینی فلزی منسوب به دوره ساسانی^{۳۶} .
جگاریهای تخت جمشید مربوط بدوره هخامنشی^{۳۷} .



بالا : ۱۵ - يك ظرف سفالی مند گناباد كه با شاخه های گیاهی كم برگ و پرندگان مزین شده است
 راست : ۱۵ الف - يك قده سفالی منسوب به قرن یازدهم هجری ، از كوباچی ، كه با شكل پرنده و گیاهان نازك و كم برگ مزین شده است
 چپ : ۱۶ - يك ظرف سفالی از مند گناباد كه با دواير و كاجی شكل ها و نقش گنجشك مزین شده است

فردوس، طیس، نیشابور، سبزوار، مشهد، قاین، بیرجند، زاهدان و غیره حمل میشود و به فروش میرسد. بعلاوه برطبق قراردادیکه صاحبان کارگاهها، بنا به اظهار خودشان، با مرکز صنایع دستی کشور منعقد کرده‌اند، تعدادی از ظروف مند به تهران حمل و در معرض نمایش و فروش گذارده میشود و با این ترتیب دامنه بازار وسعت قابل توجهی حاصل کرده و مردم سراسر ایران و مسافرین کشورهای دیگر می‌توانند از آن خریداری نمایند.^{۳۸}

گویا درسه ساله اخیر کاخ مرکزی جوانان نیز نمونه‌هایی از انواع ظروف خواسته و بنا بوده اولین عده از ظروف در ۱۴ تیرماه ۱۳۴۹، توسط آقای حسن توسلی یکی از معتمدین محل، به کاخ مذکور تسلیم شود.

اضافه بر ظروف صادراتی که فوقاً بیان شد ظروف مند مصرف داخلی شهرستان را تأمین می‌کند و تعدادی از ظروف در مهمانسرای گناباد در معرض دید و فروش گذارده شده است. سابقاً هر شخصی در داخل ده و حتی مجاور منزل خود کارگاه و کوره کوچکی داشته و در حقیقت کارفرما و کارگر یک نفر یا یک خانواده بوده است ولی بطوریکه گذشت گاهی از متمکنین در جریان کار شرکت می‌کرده و اشیاء مرغوب‌تری ایجاد میشده و بالاخره، با راهنمایی و تشویق مرکز صنایع دستی، در ساختن ظروف جسمی شرکت سهامی بوجود آمده و کار سفالسازی رونق یافته است.^{۳۹} گویا در تشکیل شرکت سهامی رسی‌سازها شرکت نکرده‌اند. اینان، بر طبق اظهار ریش‌سفیدان و صاحبان کارگاهها، از لحاظ عده برابر با جسمی‌سازها می‌باشند ولی در تابستان کار خود را، برای اشتغال بکار پرسودتری، ترک می‌کنند. شاید یکی از علل این امر این باشد که محصول کار آنان اکثر در داخل شهرستان مصرف می‌شود و به عبارت دیگر دامنه فروش محدودی، نسبت به جسمی‌سازها، دارند.

و - کوره‌ها و محصولات سفالی دیگر مند.

کوره‌های جسمی و رسی از لحاظ شکل و سوخت باهم تفاوتی ندارد و هر دو نوع سابقاً با آتش بنه و هیزم گرم میشده و فعلاً در آنها نفت مصرف میشود. شکل کوره‌ها استوانی است و ارتفاع قطر هر یک حدود دو متر است و تنوری در مرکز آن، به قطر ۵۰ و دهنه ۲۵ سانتی‌متر، قرار دارد. سابقاً از دهنه تنور چوب یا بنه بدون آن می‌انداختند و فعلاً لوله هدایت‌کننده نفت از آن وارد می‌شود.

در اطراف کوره رפהا یا جلو آمدگی‌هایی وجود دارد که ظروف در روی آنها گذارده میشود و معمولاً ظروف

کوچک‌تر را در داخل ظروف بزرگتر می‌گذارند و برای اینکه پایه ظروف بالا به ته ظروف پائین نجسند در بین آنها سه پایه‌های متناسبی می‌گذارند. در عین حال جای این سه پایه‌ها به صورت سه نقطه در ته ظروف دیده میشود.

سقف کوره‌ها بسته است و در قلّه آن سوراخی وجود دارد که یک نفر بتواند برای گذاردن ظروف قبل از پختن، و برداشتن آنها پس از پختن، وارد شود.

در میند گناباد کوره‌های آجرپزی نیز دایر است و در صورت وجود سرمایه، ساختن کاشی نیز میسر بوده و هست. از جمله موقعی که آقای اسدالملک اردلان سفال‌سازان گناباد را کمک می‌کرد کاشی هم ساخته میشد و بر طبق اظهار ریش‌سفیدان و صاحبان کارگاهها، عده‌ای از کاشیهای ساخت مند در کتیبه و همچنین داخل بنای امامزاده سلطان محمد عابد کاخ موجود است؛ در همان موقع و در نتیجه کمک اسدالملک مقره سیم تلگراف نیز در مند ساخته می‌شد. کوره کاشی‌سازی با کوره سفالگری تقریباً مشابه است ولی کاشیهارا مانند ظروف رویهم نمی‌چینند بلکه رפהا و قرنیزهای متناسب با هدف کار تهیه می‌کنند و آنها را رو به آتش قرار

۱۶ الف - یک قدح منسوب به قرن پنجم هجری، از آق کند، که با دایر و کاجی شکل‌ها مزین شده است





۱۷ - دو ظرف سفالی از مند گناباد، نقش سمت راست با پرند و ماهی و گیاه مزین شده است

آلمان و آمریکا مشتری دارد به نحوی که اندکی پس از وصول به خارج حمل می‌گردند. ایشان اضافه فرمودند سفالهای مند گناباد ارزان است ولی به علت نقوش و موتیف‌های ساده ابتدائی و اصالت یا ویژگی طرحها مورد توجه خریداران خارجی است و حدود چهل درصد سفالهای صادراتی را تشکیل میدهد.

بنا باظهار آقای تورج نگهبان سعی می‌شود، نقوش اصیل و موتیف‌های ملی ایران در رشته‌های مختلف صنایع دستی کمافی‌السابق ادامه یابد و رواج بیشتری پیدا کند. ایشان با اشاره به اهمیت و توسعه صنایع دستی و قدمت آن و نقشی که مرکز صنایع در حفظ و تشویق آن دارد، امیدوار بودند کتابهای مدون و جامعی در این باره تهیه گردد. ایشان اجازه دادند تسهیلات لازم برای مشاهده سفالهای مند گناباد فراهم و عکسهای مورد احتیاج از آنها گرفته شود. اکثر عکسهای این مقاله از ظروف موجود در نمایشگاههای مرکز صنایع دستی تهیه شده و موجب تشکر مجدد است.

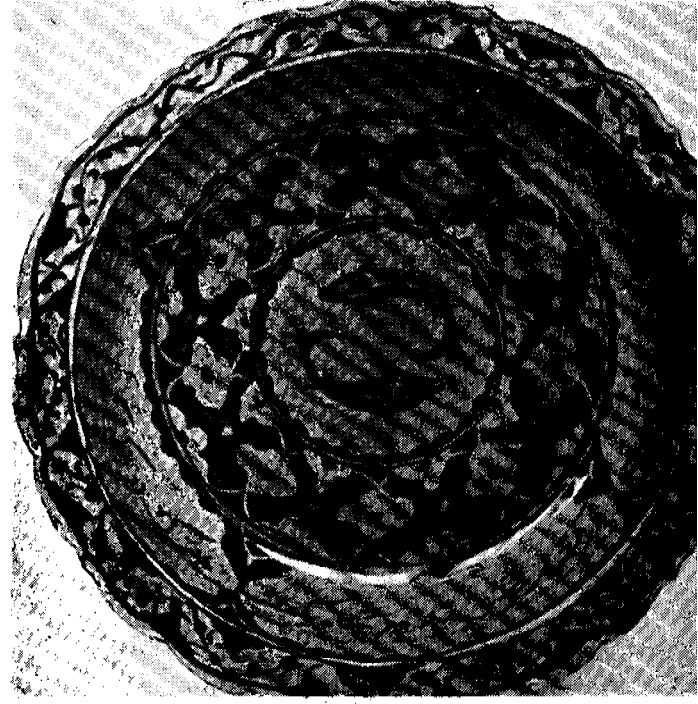
میدهند. این کورها نیز قبلاً در جوار منزل صاحبان کارگاهها بوده ولی مرکز صنایع دستی توصیه نموده که، بطور کلی، کارگاهها باید در خارج ده و برطبق نقشه مشخص ساخته شود. توضیح - چون در اظهارات ریش سفیدان مند گناباد، از مرکز صنایع دستی ایران و کمک‌ها و توصیه‌های آن یاد شده بود نگارنده برای استحضار از نحوه خرید و فروش و همچنین کمک‌ها و نظرات مرکز صنایع دستی روز پنجشنبه ۱۸ خرداد ۱۳۵۱ به نمایشگاه آن مرکز در خیابان تخت جمشید مراجعه نموده و از آنجا به اداره آن مرکز، در خیابان ویلا، راهنمایی گردید و در روزهای ۲۰ و ۲۱ خرداد به ترتیب با آقای دکتر نورما، آقای تورج نگهبان و آقای بهروزان ملاقات نمود. ایشان با مهربانی به سئوالاتم جواب دادند و اطلاعاتی در اختیارم گذاردند و مرا سپاسگزار فرمودند. آقای دکتر نورما گفتند از ۱۳۴۹ تاکنون کمک‌ها و راهنماییهای قابل ملاحظه‌ای به سفالسازان مند گناباد شده و محصول کار آنان افزایش یافته است. ایشان افزودند سفالسازی مند گناباد از جمله سه مرکز سفالسازی مورد توجه: شهرضا اصفهان، میبد یزد و مند گناباد، است و محصول آن در خارج از کشور بخصوص کشورهای فرانسه،

۳۸ - به آخر مقاله مراجعه شود.

۳۹ - به آخر مقاله مراجعه شود.



۱۸ - يك شكلات خوری سفالی از مند گناباد



۱۷ الف - يك ظرف سفالی منسوب به قرن نهم هجری ، از کوباچی ، که در مرکز آن نقش ماهی دیده میشود



مرکز تحقیقات کامپیوتر علوم اسلامی

ریال سفال به مرکز صنایع دستی فروخته‌اند . ایشان ، در ضمن ارائه سفالها و ایجاد تسهیلات برای گرفتن عکس ، یادآور شدند که موتیف سمبلی سفالسازی مند گناباد گنجشک است که نقش آن در اکثر ظروف سفالی ، و همچنین سایر صنایع دستی آن شهرستان ، چون گلدوزی ، دیده میشود . این مطلب نگارنده را به یاد پرندگان سردر و طرفین مدخل مسجد جامع گناباد ، مورخ ۶۰۹ هجری ، آورد که با گنج در بین گل و گیاه مجسم شده و نگارنده از آنها بنام «پرندگان باریک اندام دم بلند شبیه دارکوب» ذکر کرده است^{۴۰} . شاید این پرنده در آن شهرستان از قدیم الایام مورد توجه بوده و یا سفالسازی گناباد در اوایل قرن هفتم هجری نیز دایر بوده است .

۴۰ - مجله هنر و مردم ، شماره ۹۲ ، خرداد ۱۳۴۹ ، ص ۷ ، نوشته این جانب .

آقای بهروزان طراح با ذوق و راهنمای صاحبان کارگاههای صنایع دستی ، از جمله سفالسازان ، درباره مسافرت خود به شهرستان گناباد و چگونگی راهنمایی سفالسازان مند گناباد و تشویق آنان به تشکیل شرکت سهامی صحبت و اظهار داشتند از ۱۳۴۹ تاکنون راهنمایی و کمکهای فراوانی به سفالسازان آنجا شده و می‌شود و از جمله این کمکها ارسال چندتن رنگ برای تهیه لعاب بوده است . ایشان اضافه کردند عده‌ای از رسی‌سازهای مند گناباد نیز در شرکت سهامی سهیم شده‌اند و محصول آنان ، از جمله جای گلدانهای پایه‌دار و زیرسیگاریهای بزرگ ، به تهران رسیده است . ایشان نیز سادگی و اصالت طرحهای مورد استفاده در سفالهای مند گناباد را علت پیشرفت و رونق واحراز مقام اول ، از نظر مشتریان خارجی ، دانستند و افزودند بعضی از صاحبان کارگاههای سفالسازی مند گناباد حدود پانصد هزار