

شاخص های خانواده

علی هوشیار

ویرایش ۱۳۰۸.۱۴۰۰

نشانی منابع اشاره شده به صورت لینک فعال است. با ضربه بر فهرست یا لینک ها به صفحات اصلی مرتبط می شوید.

فهرست مطالب

| | | |
|------|--|----|
| ۱. | تعریف شاخص..... | ۲ |
| ۲. | اهمیت شاخص ها..... | ۲ |
| ۳. | پشتوانه تئوریک برای شاخص سازی..... | ۲ |
| ۴. | نمونه تفکر نظام مند برای بهبود شاخص ها و اصلاح آسیب ها و بزه های مرتبط..... | ۳ |
| ۵. | نمونه ارکان برنامه برای اصلاح جامعه و بهبود شاخص ها..... | ۴ |
| ۶. | چند نمونه از شاخص های خانواده..... | ۴ |
| ۶.۱ | مصوبه معاونت امور زنان و خانواده ریاست جمهوری..... | ۵ |
| ۶.۲ | شاخص های ازدواج و طلاق (مرکز آمار ایران)..... | ۶ |
| ۶.۳ | شاخص های خانوار..... | ۶ |
| ۶.۴ | نسبت جوانی جمعیت (مرکز آمار ایران)..... | ۶ |
| ۶.۵ | شاخص هرم های جمعیتی به تفکیک جنسیت(مرکز آمار ایران)..... | ۶ |
| ۶.۶ | سن ازدواج..... | ۷ |
| ۶.۷ | تعداد ازدواج ها نسبت به کل جمعیت..... | ۸ |
| ۶.۸ | ضریب طلاق / نسبت ازدواج به طلاق..... | ۹ |
| ۶.۹ | شاخص های موفقیت ازدواج ها(رضایت و موفقیت زندگی متاهلی)..... | ۱۳ |
| ۶.۱۰ | شاخص های خانواده موفق..... | ۱۴ |
| ۶.۱۱ | شاخص های تولد فرزند..... | ۱۶ |
| ۶.۱۲ | شاخص های خشونت و جرایم خانواده..... | ۱۷ |
| ۶.۱۳ | مدل ارزیابی خانواده شبکه کودکان..... | ۱۷ |
| ۶.۱۴ | مدل ارزیابی خانواده هال داوسون..... | ۱۷ |
| ۶.۱۵ | مدل ارزیابی ریسک در خانواده..... | ۱۸ |
| ۶.۱۶ | طراحی اولیه شاخص خانواده خوشبخت..... | ۱۸ |
| ۶.۱۷ | مدل الگوی زیبا زیستن..... | ۱۸ |
| ۶.۱۸ | شاخص رفتارهای پر خطر..... | ۱۹ |
| ۶.۱۹ | شاخص های سرمایه اجتماعی خانواده..... | ۱۹ |
| ۶.۲۰ | الگوی خانواده مستحکم..... | ۱۹ |
| ۶.۲۱ | آمار شکایت های مهریه، نفقه، تمکین و ناسازگاری ها از مدیریت بازرسی سازمان ها..... | ۲۰ |
| ۷. | جمع بندی و ارتباط بیشتر..... | ۲۰ |

شاخص های خانواده

۱. تعریف شاخص

کلمه شاخص (Index)، به معنای نمودار یا نشان دهنده می باشد. شاخص ابزاری برای اندازه گیری و مقایسه پدیده هایی است که دارای ماهیت مشخصی هستند و بر مبنای آن می توان، تغییرات ایجاد شده در متغیرهای معینی را در طول یک دوره، بررسی نمود. شاخص ها معیار آماری هستند که تغییرات یک متغیر را نشان می دهد.

روش اندازه گیری هر شاخص، منحصر به همان شاخص است و نمی توان رقم فعلی یک شاخص را با شاخصی دیگر مقایسه کرد؛ بنابراین برای مقایسه دو شاخص مختلف بهتر است در برخی موارد: درصد تغییرات شاخص ها را نسبت به روز یا ماه قبل با هم مقایسه کرد، نه عدد فعلی آن ها را.

۲. اهمیت شاخص ها

امروزه «سنجش کیفیت روابط خانوادگی» در محافل علمی رو به گسترش است و سعی می کنند نتایج آن را در آسیب شناسی، راهکار شناسی و تصمیم گیری به کار بگیرند. شناخت شاخص های خانواده اهمیت زیادی در درک آسیب ها و بزهکاری های پنهان دارد. این شاخص ها اهمیت زیادی در ارزیابی برنامه ریزی، بررسی اثربخشی برنامه ها، بازخوردگیری، برنامه ریزی مجدد و پرهیز از اقدامات کم اثر دارد. این شاخص ها پیش زمینه ای برای بکارگیری مدل های تعالی سازمانی در موسسات، ادارات و دفاتر خانواده خواهد بود. در حوزه روان شناسی، مطالعات زیادی بر «سنجش میزان رضایت از زندگی خانوادگی و عوامل موثر بر کارایی خانواده» انجام شده است. در علم جامعه شناسی نیز «جامعه شناسی خانواده» اهمیت دو چندان پیدا کرده و ارتباط سرمایه اجتماعی با کارکردهای خانواده از یک سو و جرایم اجتماعی از سوی دیگر، هر روز روشن تر می شود.

۳. پشتوانه تئوریک برای شاخص سازی

شاخص ها با هدف دستیابی به اهداف طراحی می شوند. هر کدام از شاخص ها با توجه به شرایط بومی ملت ها و برای تحلیل های خاص طراحی می شوند و پیش از اجرای یک شاخص (آزمایش) باید بدانیم به دنبال بررسی چه نوع نتایج هستیم. یکی از موارد تاثیر گذار بر این که بدانیم دنبال چه هستیم، شناخت مبانی نظری و پشتوانه تئوریک برای شاخص سازی است.

برای این منظور قبلا در بخش اسناد بالادستی، به تحقیقاتی اشاره کردیم. در اینجا به یک نمونه در منابع اسلامی و جدولی از منابع غربی توجه فرمایید.

<http://www.olgou.org/publications/%D%AA%D%A%7D%86%9D%88%9D%8A%7D%8AF%D87%9-%D%85%9D%8B%7D%84%9D%88%9D%8A8.html>

<http://www.olgou.org/publications/%D%AA%D%A%7D%86%9D%88%9D%8A%7D%8AF%D87%9-%D%85%9D%8B%7D%84%9D%88%9D%8A8.html>

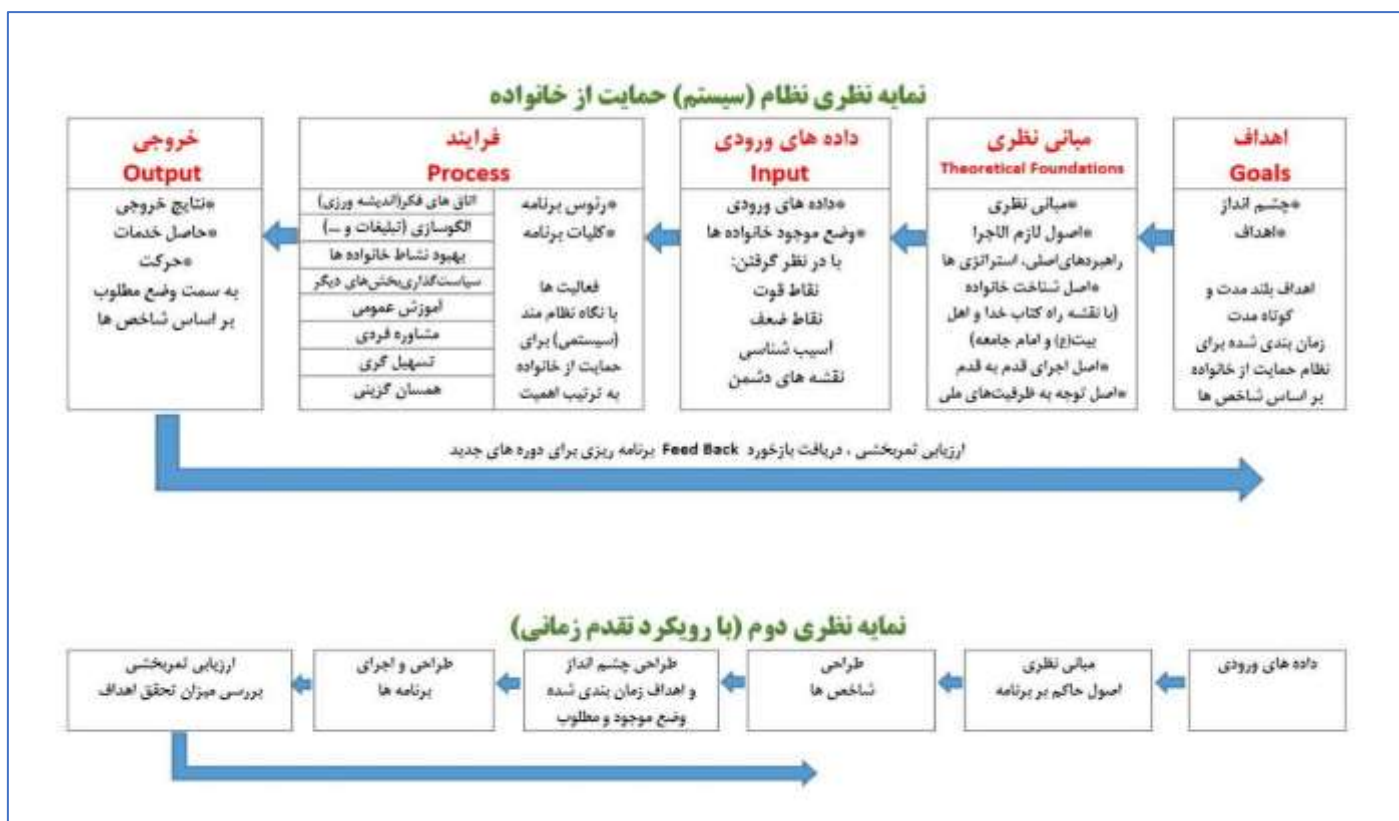
جدول ۱: مکاتب علمی و صاحب‌نظران مطرح در مطالعات خانواده

| مطالعات میان رشته‌ای "الگوهای کیفیت زندگی در مقیاس خانوادگی" | روانشناسی "مدل‌های ارزیابی عملکرد خانواده" | جامعه‌شناسی "مکاتب و نظریه‌های علمی" |
|---|---|---|
| <ul style="list-style-type: none"> کیفیت زندگی خانوادگی ایوان یراوتن و همکاران^۱ (۲۰۰۶) - دانشگاه تورنتو کانادا کیفیت زندگی خانوادگی سامرز^۲ (۲۰۰۵) - دانشگاه کاتزاس آمریکا کیفیت زندگی خانوادگی انذار و کاستانون^۳ (۲۰۰۸) کیفیت زندگی خانوادگی پوستون و همکاران^۴ (۲۰۰۳) - دانشگاه کاتزاس آمریکا | <ul style="list-style-type: none"> مدل چند مختصاتی اولسون^۵ مدل عملکرد سیستمی خانواده بیورز^۶ مدل مک مستر^۷ و ابزار سنجش خانواده مدل شش حوشه خانواده مستحکم | <ul style="list-style-type: none"> مکتب تکاملی "باخوفن، مک لئان و هنری مین"^۸ مکتب کارکردگرایی "پارسونز و مرتون"^۹ مکتب ساختارگرایی "رادکلیف براون" و "کلود لوی استراوس"^{۱۰} نظریه ساختاریندی (ساخت و کنش) "میدنز" نظریه مبادلده "جرج هومنز، پیتر بلاو"^{۱۱} نظریه شبکه "الیزابت بات"^{۱۲} نظریه منابع "پلاو" و "ولف"^{۱۳} نظریه تعاقب "کالینز"^{۱۴} نظریه همگرایی "وليام جی گود"^{۱۵} نظریه همسان همسری "هیل"^{۱۶} "یاورمن"، "وود"، "برگس"^{۱۷} نظریه ناهمسان‌گزینی "وینچ"^{۱۸} کتسان^{۱۹} |

(منبع: حاجیان مقدم، ۱۳۹۶: ۱۳۳-۱۳۹)

- 1 - Bachofen & Mc Lennan & Henry, Maine
- 2 - Parsons & Merton
- 3 - Radcliffe-Brown & Claude Levi - Strauss
- 4 - Peter Blau & George Homans.
- 5 - Elizabeth Bott
- 6 - Blood & Wolf
- 7 - Collins
- 8 - W.G.Good
- 9 - Bowerman & Wood & Hill & W Burgess
- 10 - Winch & Ktsanes
- 11 - Olson
- 12 - Beavers
- 13 - Mc Master
- 14 - Ivan Brown , et al.
- 15 - Summers, et al.
- 16 - Aznar & Castanon
- 17 - Poston . et al

۴. نمونه تفکر نظام مند برای بهبود شاخص‌ها و اصلاح آسیب‌ها و بزه‌های مرتبط



۵. نمونه ارکان برنامه برای اصلاح جامعه و بهبود شاخص ها

ارکان برنامه (رئوس برنامه) همان ابزارها و راهکارهای کلی ما برای اصلاح وضعیت خانواده در جامعه است.



۶. چند نمونه از شاخص های خانواده

شاخص های خانواده در بعد فردی و بعد کلان قابل مطالعه است. افزایش ازدواج، کاهش سن ازدواج، کاهش طلاق، کاهش نسبت طلاق به ازدواج، کاهش شکایت های نفقه و طلاق؛ در بعد کلان قابل پیگیری است.

موارد زیر هم برای الگوسازی، فضاسازی و جشنواره ها، مفید است:

ازدواج در سنین پایین تر

پیشرفت تحصیلی هم زمان با زندگی متاهلی

مراسم متناسب با آداب اسلامی بدون چشم و هم چشمی و تشریفات زائد

مهریه متناسب با درآمد مرد

مدیریت مالی بهتر و سوار شدن بر تورم

تعداد فرزندان

تولد فرزندان در سنین پایین تر والدین

کارآمدی بهتر خانواده: مسئولیت پذیری، گذشت، پختگی، تعهد، قدردانی، صمیمیت، تلاش برای خشنودی یکدیگر، همیاری، حمایت متقابل، رضایت جنسی، خانواده گرایی، نظارت، انعطاف پذیری، اوقات فراغت، مُدگرا نبودن، باورها و رفتارهای دینی؛ مهم هستند و قابلیت کمی سازی دارند.

لطفاً به چند شاخص کمی توجه فرمایید:

۶/۶. سن ازدواج

* میانگین سن در اولین ازدواج

در سال ۱۳۸۵ برای زنان ۲۳/۳ و برای مردان ۲۶/۲

در سال ۱۳۹۰ برای زنان ۲۳/۴ و برای مردان ۲۶/۷

در سال ۱۳۹۹ میانگین سن در اولین ازدواج در کل کشور برای زنان ۲۳/۲ و برای مردان ۲۷/۴ بوده است.

* بر اساس آخرین سرشماری (۱۳۹۵) تعداد ۱۱ میلیون و ۲۴۰ هزار نفر در سنین ازدواج، مجرد می باشند؛ از این بین ۵ میلیون و ۵۷۰ هزار مرد و ۵ میلیون و ۶۷۰ هزار زن هستند. اگر این تعداد ۱۱ میلیون و ۲۴۰ هزار نفر را به کل خانوار کشور که حدود ۲۱ میلیون است، نسبت بگیریم، از هر دو خانوار، یک جوان ازدواج نکرده و در سن ازدواج وجود دارند.

* از ۱۱ میلیون و ۲۴۰ هزار نفر در سن ازدواج و هرگز ازدواج نکرده، ۳ میلیون و ۹۹۰ هزار نفر افرادی با تحصیلات عالی هستند که از این تعداد یک میلیون و ۹۷۳ هزار مرد و ۲ میلیون و ۱۷ هزار نفر زن هستند که نشان می دهد تعداد زنان دارای تحصیلات عالی ازدواج نکرده از تعداد پسران ازدواج نکرده دارای تحصیلات عالی بیشتر است.

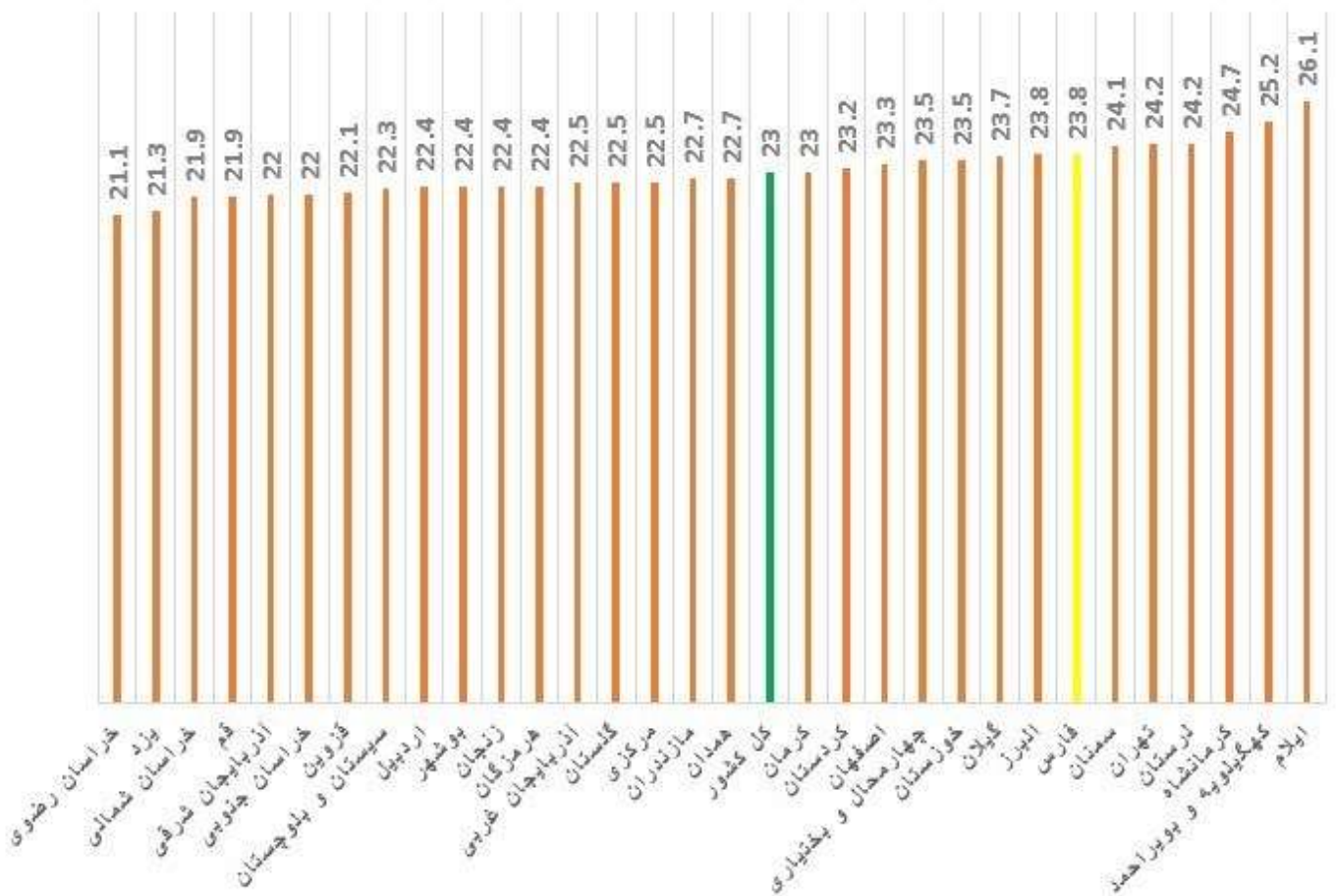
* تعداد یک میلیون و ۳۰۰ هزار نفر هم از سن متعارف ازدواج عبور کرده اند و البته قبل از سن مجرد قطعی قرار دارند (سن مجرد قطعی ۵۰ سالگی است). از این تعداد ۳۲۰ هزار مرد و ۹۸۰ هزار زن می باشند.

* طبق آخرین سرشماری (۱۳۹۵) تعداد ۹ میلیون و ۷۶۹ هزار نفر در سن متعارف ازدواج و هرگز ازدواج نکرده می باشند و همچنین تعداد افرادی که از سن متعارف ازدواج عبور کرده اند اما هنوز به سن مجرد قطعی نرسیده اند یک میلیون و ۸۱۰ هزار نفر است

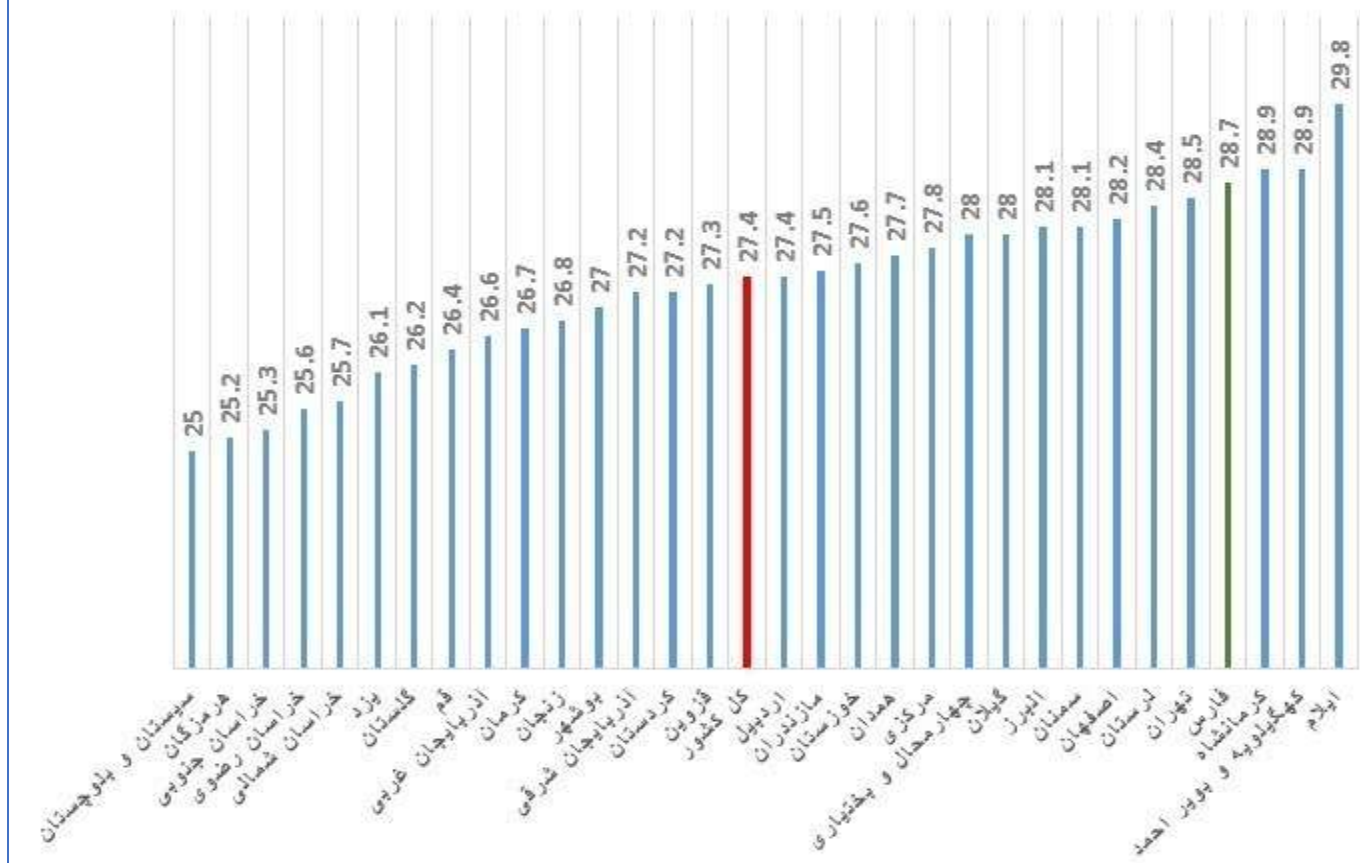
* جمعیت دختران و پسران مجرد قطعی در کشور به ترتیب ۲۲۰ هزار نفر است که غالباً در تهران و شهرهای مرکزی ایران ساکن هستند.

* در رده سنی ۳۰ تا ۳۴ سال دختران متولد نیمه اول دهه ۶۰ تعداد ۶۴۵ هزار دختر مجرد وجود دارد که شانس ازدواج آنان به حداقل رسیده است.

میانگین سن ازدواج زنان در استانهای کشور سرشماری ۱۳۹۵



میانگین سن ازدواج مردان در استانهای کشور سرشماری 1395



۶/۷. تعداد ازدواج ها نسبت به کل جمعیت

نرخ ازدواج (تعداد ازدواج در هر هزار نفر)

در سال ۹۸ تعداد ۵۳۰ هزار و ۳۳۵ ازدواج ثبت شد

و در سال ۱۳۹۹ تعداد ۱۲۷ هزار و ۲۴۵ مورد ازدواج ثبت شده است. به نمودار زیر دقت کنید:

آخرین وضعیت ازدواج در ایران

وضعیت ازدواج در کدام استان های کشور بحرانی است؟



در سال ۱۳۹۹ میانگین نرخ عمومی ازدواج در کشور برابر ۷ بوده است



در سال ۱۳۹۹، تعداد کل ازدواج های کشور بیش از ۵۵۳ هزار مورد بوده است



نرخ عمومی ازدواج: تعداد ازدواج در هر ۱۰۰۰ نفر جمعیت

منبع: سازمان ثبت احوال کشور



تبیان @Tebyan.Hamdani همدم

۶/۸. ضریب طلاق / نسبت ازدواج به طلاق

ضریب طلاق نسبت طلاق به ازدواج های انجام گرفته است. با توجه به تفاوت جمعیتی شهرها، مقایسه تعداد ازدواج های آن ها صحیح نیست و باید به نسبت طلاق به ازدواج استفاده کنیم
آمار ازدواج و طلاق در شهرهای ایران

در سال ۹۸ تعداد ۵۳۰ هزار و ۳۳۵ ازدواج و ۱۷۴ هزار و ۸۳۱ طلاق ثبت شده است. بیشترین آمار ازدواج به ترتیب در استان‌های تهران (۶۸ هزار و ۵۹۲)، خراسان رضوی (۴۷ هزار و ۳۷۹)، خوزستان (۳۷ هزار و ۵۹۴)، آذربایجان شرقی (۲۸ هزار و ۴۱۹) و اصفهان (۲۶ هزار و ۱۷۳) بوده است. بیشترین آمار طلاق نیز به ترتیب در استان‌های تهران (۳۱ هزار و ۷۳۳)، فارس (۱۰ هزار و ۹۳)، اصفهان (۱۰ هزار و ۲۴)، آذربایجان شرقی (۹ هزار و ۱۱۹) و مازندران (۸ هزار و ۷۱۸) بوده است.

همچنین در سال ۱۳۹۹ نیز ۱۲۷ هزار و ۲۴۵ مورد ازدواج و ۳۴ هزار و ۴۵۷ مورد طلاق در پایگاه اطلاعات جمعیتی سازمان ثبت احوال کشور ثبت شده است. لازم به ذکر از جهت ضریب طلاق در استان‌ها در سال ۱۳۹۸، استان البرز علیرغم اینکه استان کوچکی محسوب می‌شود و جمعیت کمتری دارد اما بالاترین ضریب را به خود اختصاص داده است. در استان مذکور ۱۳ هزار ۶۷۴ ازدواج به ثبت رسیده و ۶ هزار ۳۸۱ مورد طلاق رخ داده است که با ضریب ۴۷، متأسفانه بالاترین ضریب را دادا است.

همچنین سیستان و بلوچستان نیز در این آمار کمترین ضریب را در طلاق دارا است. در این استان ۲۲ هزار و ۴۸۵ ازدواج به ثبت رسیده و ۱ هزار و ۶۸۶ طلاق اتفاق افتاده است.

*نسبت طلاق به ازدواج استان‌ها در سال ۱۳۹۸

<https://diyarmirza.ir/۰۵/۱۳۹۹/%DA%A%۹D%۸AF%D%۸A%۷D۸۵%۹-%D%۸A%۷D%۸B%۳D%۸AA%D%۸A%۷D%۸۶%۹E۸%۸۰%۷C%D%۸۷%۹D%۸AY-%D%۸A%۸DB%۸C%D%۸B%۴D%۸AA%D%۸B%۱DB%۸C%D۸۶%۹-%D%۸A%۷D%۸۵%۹D%۸A%۷D%۸B۱-%D%۸A%۷D%۸B%۲D%۸AF%D%۸۸%۹D%۸A%۷D%۸AC-%D۸۸%۹-%D%۸BY/>

| استان‌های کشور به ترتیب آسیب طلاق | تعداد ازدواج های ۱۳۹۸ | تعداد طلاق های ۱۳۹۸ | نسبت طلاق به ازدواج |
|-----------------------------------|-----------------------|---------------------|---------------------|
| سیستان و بلوچستان | ۲۳۸۸۳ | ۱۹۴۵ | ۰۸ درصد |
| ایلام | ۴۰۹۱ | ۸۱۵ | ۲۰ درصد |
| چهارمحال بختیاری | ۶۸۲۵ | ۱۴۰۹ | ۲۱ درصد |
| خراسان جنوبی | ۵۹۹۰ | ۱۳۶۴ | ۲۳ درصد |
| زنجان | ۸۰۳۰ | ۱۹۵۳ | ۲۴ درصد |
| کهگیلویه و بویراحمد | ۵۶۱۰ | ۱۳۳۳ | ۲۴ درصد |
| آذربایجان غربی | ۲۶۴۳۵ | ۶۸۵۴ | ۲۵ درصد |
| خوزستان | ۳۷۵۹۴ | ۹۶۰۰ | ۲۵ درصد |
| هرمزگان | ۱۱۵۲۴ | ۲۹۲۲ | ۲۵ درصد |
| خراسان شمالی | ۷۸۶۴ | ۲۱۰۰ | ۲۷ درصد |
| کرمان | ۲۱۱۶۹ | ۵۶۳۱ | ۲۷ درصد |
| گلستان | ۱۴۳۳۵ | ۳۸۶۵ | ۲۷ درصد |
| کردستان | ۱۳۹۰۱ | ۳۸۶۶ | ۲۸ درصد |
| لرستان | ۱۳۹۳۴ | ۳۸۷۰ | ۲۸ درصد |
| یزد | ۶۳۵۸ | ۱۷۹۷ | ۲۸ درصد |
| اردبیل | ۱۰۸۳۵ | ۳۱۸۲ | ۲۹ درصد |
| کرمانشاه | ۱۵۶۸۲ | ۴۷۶۶ | ۳۰ درصد |
| آذربایجان شرقی | ۲۸۴۱۹ | ۹۱۱۹ | ۳۱ درصد |
| بوشهر | ۶۱۶۸ | ۱۹۳۳ | ۳۱ درصد |
| همدان | ۱۲۹۰۸ | ۴۰۳۶ | ۳۱ درصد |
| فارس | ۲۹۸۲۶ | ۱۰۰۹۳ | ۳۴ درصد |
| سمنان | ۳۳۹۲ | ۱۱۹۶ | ۳۵ درصد |

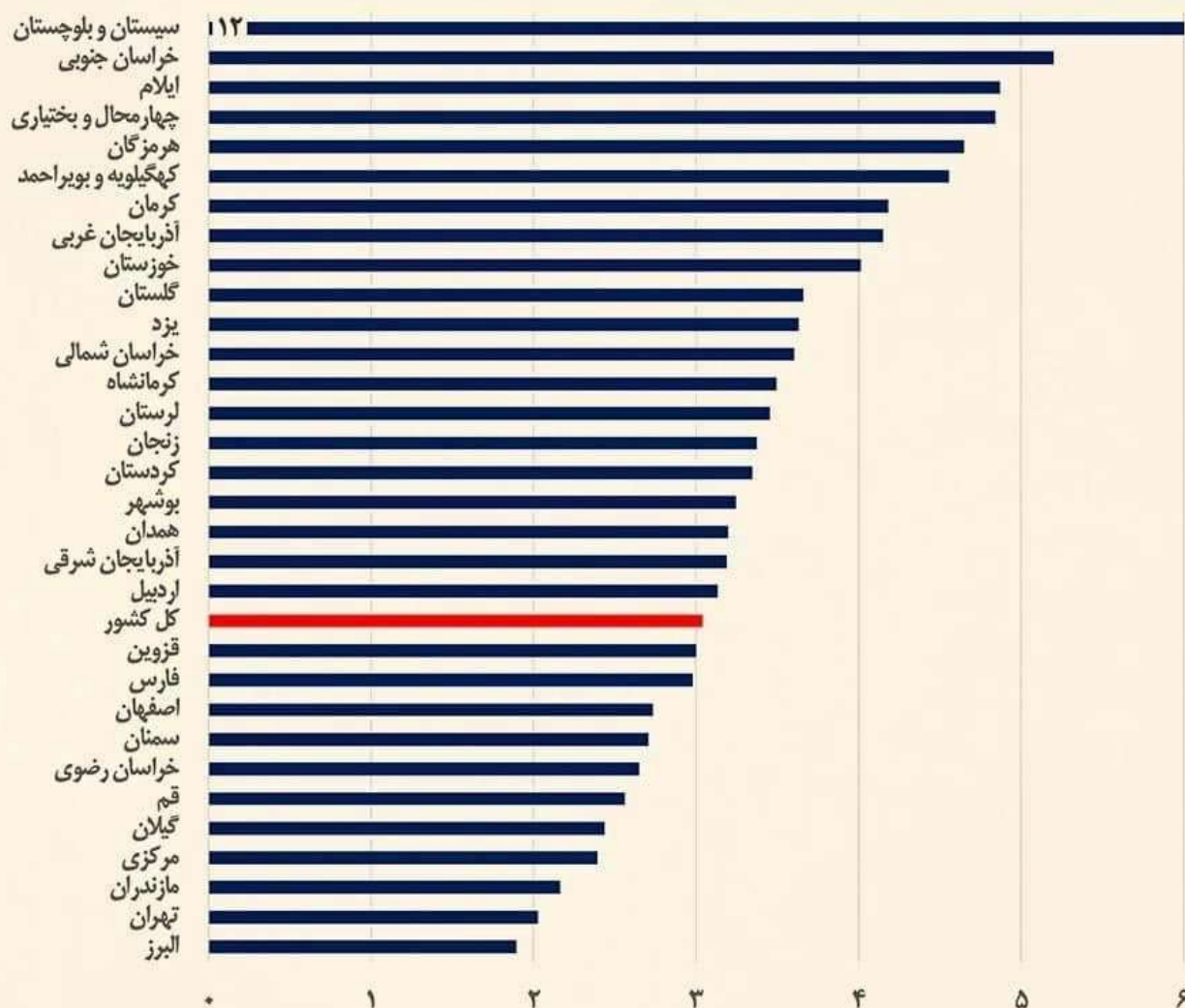
| | | | |
|-------------|-------|-------|---------|
| قزوین | ۷۷۳۴ | ۲۸۴۶ | ۳۷ درصد |
| اصفهان | ۲۶۱۷۳ | ۱۰۰۲۴ | ۳۸ درصد |
| مرکزی | ۷۹۳۷ | ۳۰۲۶ | ۳۸ درصد |
| خراسان رضوی | ۴۷۳۷۹ | ۱۸۳۸۰ | ۳۹ درصد |
| قم | ۷۱۸۴ | ۲۸۹۶ | ۴۰ درصد |
| گیلان | ۱۶۶۷۰ | ۷۰۴۲ | ۴۲ درصد |
| مازندران | ۱۹۸۴۹ | ۸۷۱۸ | ۴۴ درصد |
| البرز | ۱۳۹۳۴ | ۶۵۱۷ | ۴۶ درصد |
| تهران | ۶۸۵۹۲ | ۳۱۷۳۳ | ۴۶ درصد |

*همین شاخص به صورت ازدواج به طلاق قابل محاسبه است.

هرچه نسبت طلاق به ازدواج کمتر باشد یا

نسبت ازدواج به طلاق بالاتر بیشتر بهتر است.

شاخص نسبت ازدواج به طلاق استانها (۱۳۹۹)



تهیه شده با استفاده از داده های سازمان ثبت احوال

منبع

<https://www.entekhab.ir/fa/news/۱۳۳۶۲۲/%D%AAB%D%A/%AD/AAA-%D/AA/VD/AD%D/AA/9D/AA/VD84/9-%D/AAF%D/AB1-%D/AA/VD/AB/3D/AAA%D/AA/VD86/9-%D/AAA%D/AA/9D/AB/1D/AA/VD86/9-%D/AA/AD87/9-%D/AA/VD/AB/2D/AA/VD88/C-%D/AA/9D/AB1-%DB%B2-%D/AA/VD/AB/2D/AAF%D/AA/9D/AA/VD/AC-%DB/C%DA%A9-%D/AB/VD/84/9D/AA/VD82/9-%D/AB/5D/AA/9D/AB/1D/AAA-%D/85/9DB/C%EA/80/2C%DA%AF%DB/C%D/AB/1D/AAF>

شاخص نسبت ازدواج به طلاق در ۴۰ سال اخیر

**IRAN
INDEX**



تهیه شده با استفاده از داده های سازمان ثبت احوال

۶/۹. شاخص های موفقیت ازدواج ها (رضایت و موفقیت زندگی متاهلی)

می دانیم در خانواده کارآمد: «مسئولیت پذیری، گذشت، پختگی، تعهد، قردانی، صمیمیت، تلاش برای خشنودی یکدیگر، همیاری، حمایت متقابل، رضایت جنسی، خانواده گرایی، نظارت، انعطاف پذیری، اوقات فراغت، مُدگرا نبودن، باورها و حرمت های دینی» وجود دارد.

برای ارزیابی خانواده کارآمد به شاخص نیاز داریم. اگر فردی مراجع فردی باشد و دنبال پیشگیری، درمان یا پیشرفت خود باشد می تواند از شاخص های زیر استفاده کند. برخی پرسش نامه ها در ایران تهیه شده و مطالعات خوبی درباره پایایی و روایی بعضی از پرسش نامه ها در ایران انجام شده است اما با توجه به هدف پژوهشگر برای سنجش وضعیت کلان جامعه در بعد موفقیت ازدواج و رقابت زوج ها در جشنواره خانواده موفق؛ شاخص های بعدی راستی آزمایی کافی ندارند. بیشتر به درد خودارزیابی و رفتن دنبال اصلاح شخصی می خورند.

◆ مقیاس رضامندی زناشویی اسلامی جدیدی، جان بزرگی

◆ مقیاس ازدواج موفق (شاخص رضایت زناشویی)

◆ پرسشنامه رضایت زناشویی - فرم بلند انریچ

◆ پرسشنامه رضایت زناشویی انریچ (فرم کوتاه ۴۷ ماده ای)

- ◆ مقیاس رویدادهای ارتباطی کینگ و کریستنسن (RES)
- ◆ مقیاس باورهای ارتباطی آدیلسون و اپشتاین
- ◆ مقیاس سنجش رضایت رابطه هندریک (RAS)
- ◆ پرسشنامه الگوهای ارتباطی زوجین کریستنسن و سالووی
- ◆ پرسشنامه شاخص احقاق جنسی
- ◆ پرسشنامه مدیریت تعارض رایبیز
- ◆ پرسشنامه جهت گیری مذهبی
- ◆ پرسشنامه نقش رسانه های صوتی و ...
- ◆ پرسشنامه کیفیت ارتباط زوجین (بر اساس چاقوب نظری مبلر- نانالی و اکمن)
- ◆ مقیاس سیستمی-مثلی خانواده: ابزاری برای سنجش روابط همسران و خانواده های اصلی آن ها

۶/۱۰. شاخص های خانواده موفق

هدف اولیه طراحی جدول، برگزاری جشنواره خانواده موفق بوده ولی این شاخص ها در بعد کلان قابلیت کمی سازی دارند و راستی آزمایی آن ها ساده تر است. البته ایراداتی هم دارد.

بسمه تعالی

فرم معرفی خانواده های موفق جشنواره ۱۴۰۰

سلام علیکم

با احترام و سپاس از بذل توجه شما، خواهشمنداست برای شرکت در جشنواره خانواده موفق ؛ فرم زیر را تکمیل و به دفتر خانواده محل خدمت تا تاریخ تحویل نمایید.

نام و نام خانوادگی همکار: سال تولد: میزان تحصیلات:
محل خدمت: تلفن تماس: تاریخ تکمیل فرم:

| ردیف | شاخص ها | توضیحات شرکت کنندگان | در این ستون چیزی ننویسید |
|------|--|---|--------------------------|
| ۱ | ازدواج در سنین پایین تر | سن آقا در هنگام ازدواج و سن خانم موقع ازدواج | |
| ۲ | مراسم و برنامه متناسب با آداب اسلامی بدون چشم و هم چشمی و تشریفات زائد | برای حرکت به سمت آداب اسلامی ازدواج چه تدبیر و اقدامی داشتید؟ | |
| ۳ | مهریه متناسب با درآمد و توانایی مرد | مقدار مهریه را به تناسب شغل و توانایی مرد بیان نمایید؟ | |
| ۴ | پیشرفت تحصیلی، قرآن آموزی و کسب مهارت های مختلف، هم زمان با زندگی متاهلی | بیان موفقیت های به دست آمده بعد از ازدواج: | |
| ۵ | مدیریت مالی بهتر، سوار شدن بر تورم و آینده نگری | بیان راهکارها و تدابیر انتخاب شده: | |
| ۶ | تعداد فرزندان | | |

| | | |
|----------------------------|--|---|
| ۷ | تولد اولین فرزند در سنین پایین تر والدین | هنگام تولد اولین فرزند: آقا ساله و خانم ساله بودند. |
| ۸ | کارآمدی خانواده: مسولیت پذیری، گذشت، قدردانی، صمیمیت، حمایت متقابل و ... | بیان مصداق های قابل استناد: |
| ۹ | توضیحات و سایر مولفه های موثر بر موفقیت خانواده | |
| نمره نهایی داوران : | | |

امیدواریم شاد و سربلند باشید.

بسمه تعالی

شوه داورى فرم معرفى خانواده های موفق

سلام علیکم

با احترام و سپاس از زحمات شما

خواهشمند است بر اساس توضیحات ارائه شده توسط داوطلبین جشنواره خانواده موفق در ستون دوم، امتیاز هر فرد را به نسبت از حداکثر امتیاز او در ستون سوم یادداشت فرمایید.

| ش.ب.س | شاخص ها و حداکثر امتیاز مجموع امتیازات: ۱۰۰ نمره + نمره توضیحات ردیف نهم | توضیحات شرکت کننده | امتیاز داور |
|-------|--|--------------------|-------------|
| ۱ | ازدواج در سنین پایین تر: حداکثر ۱۵ امتیاز با توجه به توضیحات شرکت کننده، هر چه مجموع سن زوجین موقع ازدواج کمتر باشد، امتیاز بیشتر: اگر مجموع سن زوجین ۳۵ سال باشد (۱۵ امتیاز) و اگر مجموع سن شان ۵۵ سال باشد: (۵ امتیاز) | | |
| ۲ | مراسم و برنامه متناسب با آداب اسلامی بدون چشم و هم چشمی و تشریفات زائد (حداکثر ۱۰ امتیاز با توجه به توضیحات شرکت کننده) | | |
| ۳ | مهریه متناسب با درآمد و توانایی مرد (حداکثر ۱۵ امتیاز با توجه به توضیحات شرکت کننده) | | |
| ۴ | پیشرفت تحصیلی، قرآن آموزی و کسب مهارت های مختلف، هم زمان با زندگی متاهلی (حداکثر ۱۵ امتیاز با توجه به توضیحات شرکت کننده) | | |
| ۵ | مدیریت مالی بهتر، سوار شدن بر تورم و آینده نگری (حداکثر ۱۰ امتیاز با توجه به توضیحات شرکت کننده) | | |
| ۶ | تعداد فرزندان (۱۰ امتیاز برای ۳ فرزند و حداکثر ۲۰ امتیاز) | | |

| | | | |
|---------------------|--|---|---|
| | | تولد اولین فرزند در سنین پایین تر والدین: هر چه مجموع سن زوجین موقع تولد فرزند اول کمتر باشد، امتیاز بیشتر: اگر مجموع سن زوجین ۳۵ سال باشد (۱۵ امتیاز) و اگر مجموع سن شان ۵۵ سال باشد: (۵ امتیاز) | ۷ |
| | | کارآمدی خانواده: مسولیت پذیری، گذشت، قدردانی، صمیمیت، حمایت متقابل و ... (حداکثر ۱۰ امتیاز با توجه به توضیحات شرکت کننده) | ۸ |
| | | توضیحات و سایر مولفه های موثر بر موفقیت خانواده | ۹ |
| نمره نهایی داوران : | | | |

امیدواریم شاد و سربلند باشید.

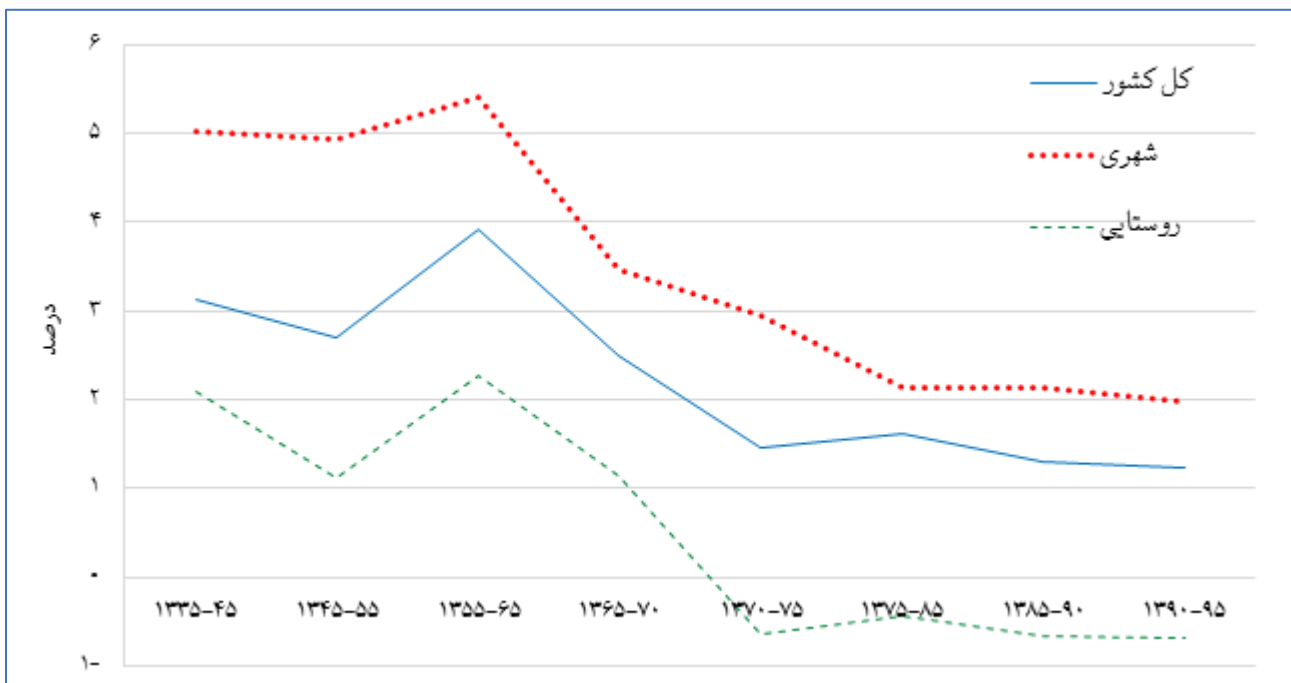
۶.۱۱. شاخص های تولد فرزند

شاخص های مهم جمعیت سازمان ثبت احوال

<https://www.sabteahval.ir/Upload/Modules/Contents/asset99/eteljamiyat88.pdf>

شاخص های تولد فرزندان (مرکز آمار ایران)

<https://www.amar.org.ir/%D%A%YD%AB%1D%8Y%9D%8A%YDB8%C-%D%80%9D%88%9D%8B%6D%88%9D%8B%9DB8%C/%D%8AA%D%88%9D%84%9D%8AF-%D88%9-%D%81%9D%88%9D%8AA--0089741#>



عجیب ترین نرخ تولد فرزندان

روند تغییرات تعداد تولدهای کل کشور

| سال | تعداد تولدها | میزان تغییر |
|------|--------------|-------------|
| ۱۳۹۴ | ۱,۵۷۰,۰۰۰ | ----- |
| ۱۳۹۵ | ۱,۵۲۸,۰۰۰ | -۴۲,۰۰۰ |
| ۱۳۹۶ | ۱,۴۸۷,۰۰۰ | -۴۱,۰۰۰ |
| ۱۳۹۷ | ۱,۳۶۶,۰۰۰ | -۱۲۱,۰۰۰ |
| ۱۳۹۸ | ۱,۱۹۶,۰۰۰ | -۱۷۰,۰۰۰ |

* بر اساس اطلاعات ۱۳۹۹ حدود ۱۹ درصد از زنان دهه شصت که ازدواج کرده اند، هنوز فرزندی به دنیا نیاورده اند.

* کاهش نرخ باروری کل: میزان «باروری کل به روش مستقیم» برای جمعیت ایرانی در سال های ۱۳۹۶، ۱۳۹۷ حدود ۲.۱ فرزند و بعد ۲ و در سال ۱۳۹۸ به میزان ۱.۷ محاسبه شده است.

* الگوی سنی باروری نشان دهنده کاهش میزان باروری در همه سنین از جمله گروه ۶-های سنی ۲۰-۲۴ و ۲۵-۲۹ و ۳۰-۳۴ ساله است. این تغییر بیانگر کاهش باروری به ویژه در میان گروه سنی جوان است که به نوبه خود سهم به سزایی در کاهش میزان باروری کشور داشته است.

* جمعیت زنان در سن ۱۵ تا ۴۹ ساله تا سال ۱۳۹۵ همواره از روند افزایشی برخوردار بوده، اما بعد از سرشماری ۱۳۹۵ تا حداکثر ۱۴۰۸ تا حدودی روند افزایشی خواهد داشت اما پس از ۱۴۰۸ با روند کاهشی مواجه خواهد شد. به نظر می رسد تقریباً یک دهه فرصت وجود دارد تا کاهش نرخ باروری تا حدودی جبران شود.

۶/۱۲. شاخص های خشونت و جرایم خانواده

خشونت خانگی به معنی رفتار خشونت آمیز و سلطه گرانه یک عضو خانواده علیه عضو یا اعضای دیگر همان خانواده است.

قبلاً خونه ها امن تر بود ولی متأسفانه خشونت های درون خانواده در حال افزایش هستند. بر اساس مطالعات جامعه شناسی، هدف اصلی خشونت خانگی کودکان خردسال هستند. دومین نوع خشونت معمول در خانواده، خشونت علیه زنان است. مردان نیز قربانی خشونت خانگی از سوی همسران خود می شوند و در رتبه بعدی هستند. به طور طبیعی روند این خشونت ها با انواع بزه ها، طلاق و اعتیاد رابطه مثبت دارد و کاهش آن ها برای دست اندرکاران خانواده بسیار مهم است.

فرزندانی که شاهد خشونت خانگی هستند همواره دچار ضربه های عاطفی می شوند که در زندگی آن ها تأثیر بسزایی خواهد داشت. این فرزندان از اختلال استرسی پس از ضایعه روانی رنج می برند؛ تمرکز خود را از دست می دهند و دچار بی خوابی، بی اشتها و تأخیر در رشد می شوند. در مورد این فرزندان به اشتباه، تشخیص کمبود محبت داده می شود و از آن ها پرسش نمی شود که آیا شاهد خشونت بوده اند یا خیر. فرزندانی که شاهد خشونت والدین خود بر دیگری بوده اند به احتمال بسیار، خود نیز در زندگی زناشویی آینده این خشونت را بازتولید خواهند کرد. افسرده خویی، اعتیاد به مواد مخدر، نوشیدنی های الکلی، بزه کاری و فرار از خانه در میان آنان شایع تر است. در نهایت اینکه فرزندانی که شاهد خشونت جسمی و جنسی هستند خود نیز می توانند قربانی این خشونت ها باشند.

۶/۱۳. مدل ارزیابی خانواده شبکه کودکان

این مدل در سال ۲۰۰۶ طراحی شد و بر مبنای یک مدل خودارزیابی شونده مسایل جسمی روانی کودکان کاربرد دارد.

۶/۱۴. مدل ارزیابی خانواده هال داوسون

طراحی این مدل در سال ۲۰۰۲ بوده و ۵ شاخص موفقیت خانواده (سلامت عوامل محیطی، قابلیت های هدایت، کیفیت تعاملات خانواده، امنیت خانواده، سلامت کودک) را با ۵ وضعیت (نقطه قوت، خوب، متوسط، ضعیف، مسئله جدی) بیان می کند.

۶/۱۵. مدل ارزیابی ریسک در خانواده

این مدل، ۸ شاخص با سرفصل های {شرایط زندگی، شرایط مالی، حمایت عاطفی، تعامل با کودکان، محرک های توسعه، تعاملات بین خانواده، ویژگی های منشی (اعتیاد و الکل، همکاری و تعاملات، فقدان افسردگی، حل مساله، سلامت جسمی و فکری)، ویژگی های منشی کودکان} را در نظر می گیرد. برای هر کدام از ۸ سرفصل: یک تعریف مفهومی و تعاریف عملیاتی ارائه می دهد و سپس در چارچوب طیف گاتمن، نمره عالی تا بسیار نامناسب به هر کدام از سرفصل های ۸ گانه خانواده می دهد و سعی می کند کلیاتی برای برنامه بهبود ارائه دهد.

۶/۱۶. طراحی اولیه شاخص خانواده خوشبخت

تصویر زیر نمایی از یک الگوی خانواده خوشبخت را مد نظر قرار داده است و می توان برای مقایسه وضعیت موجود و وضعیت مطلوب برنامه ریزی کرد.



۶/۱۷. مدل الگوی زیبا زیستن

این الگو در موسسه خانواده مطهر ایران در سال ۱۳۸۸ تنظیم شده و به ۶ مولفه زیبا زیستن شامل: بهداشت سلامت جسم و روان، حقوق خانواده، خانه آرای و زیبایی، مقابله با مشکلات و حوادث (توانایی حل مساله)، اقوام و دوستان و همسایگان، مسئولیت پذیری اجتماعی؛ توجه دارد. بر پایه این مبانی نظری بومی پرشش نامه خودارزیابی زیر تهیه شده است:

<https://bayanbox.ir/info/91843298290598146039/%D%9BE%D%8A%7DB8%C%D%8B%D%8B%D%8A%8DA%A9-%D%8B%2D%86%9D%8AF%DA%AF%DB%8C>

۶/۱۸. شاخص رفتارهای پر خطر

رفتارهای پرخطر بیشتر در هفت گروه: خشونت و حمل سلاح سرد، خودکشی، رابطه جنسی خارج از ازدواج، مصرف سیگار، قلیان، مواد مخدر و مشروبات الکلی مورد بررسی قرار گرفته‌اند. با افزایش رفتارهای پر خطر، شاخص های خانواده به شدت سقوط می کنند. این شاخص ها به همراه شاخص های عفت، پاکدامنی و پوشش؛ رابطه معناداری بر حفظ خانواده دارند.

رفتارهای پر خطر تبیین کننده بزهکاری فرزندان هم هست و بر عکس رفتارهای پر خطر، صله ارحام (مثل شاخص ارتباط با خویشاوندان بلافصل) و عزت نفس؛ نقش بازدارنده از بزهکاری فرزندان دارد.

https://journals.ui.ac.ir/article_۲۰۴۷۸۰.html?lang=en

۶/۱۹. شاخص های سرمایه اجتماعی خانواده

محاسبه شاخص های سرمایه اجتماعی علامت گویایی از وضعیت خانواده در کشور است. امروزه صاحب نظران بر این باورند که سرمایه اجتماعی به طور کلی نقش موثری در کاهش هزینه فعالیت ها و موفقیت افراد در دستیابی به اهداف خود دارد. سرمایه اجتماعی از جمله نظریاتی است که از طریق تلفیق نظریات جرم شناسی با بحث های سطح خرد و کلان در مورد ساختار ها و شبکه های اجتماعی به تبیین آسیب های اجتماعی می پردازند.

این شاخص ها در خانواده کاربرد دارند. شاخص های سرمایه اجتماعی می تواند به عنوان یک عامل پیش بینی برای بررسی وضع خانواده و بزهکاری های مرتبط در سال های آتی مورد استفاده قرار گیرد. دو تحقیق زیر ارتباط سرمایه اجتماعی را بزهکاری فرزندان مطالعه کردند:

کلمن بین از رابطه بین والدین و نوجوانان به عنوان شاخص سرمایه اجتماعی یاد می کند. از آنجایی که بیشتر مسایل اجتماعی برآمده از روابط اجتماعی هستند، تحقیق زیر با بهره گیری از نظریه سرمایه اجتماعی خانواده کلمن و نظریه پیوند اجتماعی هیرشی به بررسی تجربی فرضیه رابطه بین سرمایه اجتماعی خانواده و بزهکاری نوجوانان دختر و پسر پرداخته است.

یافته های تحقیق حاکی از آن است که سرمایه اجتماعی شناختی درون خانواده، در بین پاسخگویان پسر بیشترین قدرت تبیین کنندگی بزهکاری را داشته است، در صورتی که سرمایه اجتماعی ساختاری درون خانواده، بیشترین قدرت تبیین کنندگی بزهکاری را در بین پاسخگویان دختر نشان داده است. همچنین در بین مولفه های سرمایه اجتماعی خانواده، صمیمیت اعضا خانواده و حمایت اجتماعی رابطه معناداری با بزهکاری پسران داشته است، در حالی که در بین پاسخگویان دختر، آگاهی والدین و عضویت والدین در نهادهای اجتماعی با رفتارهای بزهکارانه رابطه معناداری را نشان داده اند.

https://jwdp.ut.ac.ir/article_۲۷۴۱۱_e0e3d2e7e429f0bcfb2d0105e47d2704f.pdf

نقش سرمایه اجتماعی و شاخص های سلامت اجتماعی خانواده در پیش بینی نگرش به بزهکاری فرزندان: نتایج نشان داد که بین سرمایه اجتماعی و مولفه های سلامت اجتماعی رابطه معنی داری در سطح ۹۹٪ اطمینان وجود دارد؛ نقش مولفه پذیرش اجتماعی در تبیین نگرش بزهکاری فرزندان بیش از دیگر متغیرها است و بعد از آن به ترتیب سرمایه اجتماعی و شکوفایی اجتماعی در تبیین نگرش بزهکاری فرزندان بیشترین نقش را داشته اند. نتیجه گیری: می توان گفت تقویت کارآیی و عملکرد خانواده، نقش بارزی در تقویت شاخص های سرمایه اجتماعی و سلامت اجتماعی خانواده دارد.

<http://ensani.ir/fa/article/%D%AB%۳D%۸B%۹D%۸۵%۹D%۸A%۷DB%۸C%DB%۹-%DB%۸C%۹D%۸A%۷D%۸AC%D%۸AA%D%۸۵%۹D%۸A%۷D%۸B%۹DB%۸C-%D%۸۸%۹D%۸B%۴D%۸A%۷D%۸AE%D%۸B%۵-%D%۸۷%۹D%۸A%۷DB%۸C-%D%۸B%۳D%۸۴%۹D%۸A%۷D%۸۵%۹D%۸AA-%D%۸A%۷D%۸AC%D%۸AA%D%۸۵%۹D%۸A%۷D%۸B%۹DB%۸C-%D%۸AE%D%۸A%۷D%۸۶%۹D%۸A%۷D%۸AF%D%۸۷%۹D%۸AF%D%۸B%۱-%D%۹BE%DB%۸C%DB%۸B%۴-%D%۸A%۸DB%۸C%DB%۸۶%۹DB%۸C-%D%۸۶%۹DA%AF%D%۸B%۱D%۸B%۴-%D%۸A%۸D%۸۷%۹-%D%۸A%۸D%۸B%۲D%۸۷%۹DA%A%۹D%۸A%۷D%۸B%۱DB%۸C-%D%۸۷%۹D%۸B%۱D%۸B%۲D%۸۶%۹D%۸AF%D%۸A%۷D%۸۶%۹>

۶/۲۰. الگوی خانواده مستحکم

هدف از انجام این پژوهش شناسایی و تعیین ابعاد، مؤلفه های اثرگذار بر استحکام خانواده است. سوال این پژوهش: الگوی بومی که نشان دهنده درجه استحکام خانواده ایرانی باشد، چیست؟

الگوی به کار گرفته در پژوهش، رهیافتی فرارشته ای است که با استفاده از چارچوب نظری ترکیبی در حوزه ادبیات توسعه در زمینه کیفیت زندگی، حوزه روانشناسی و همچنین ویژگی های خانواده مطلوب بر اساس فرهنگ بومی (اسلامی-ایرانی) و از طریق کمی سازی مفاهیم نظری با کمک فراتحلیل مطالعات خانواده، فازهای دلفی و تحلیل عاملی صورت پذیرفته است.

این الگو بر پایه ۴ اصل بنیادین، ۲۹ مؤلفه کلیدی در ابعاد سه گانه زندگی فردی، خانوادگی و اجتماعی؛ چشم اندازی یکپارچه و کل نگرانه درباره خانواده مستحکم ارائه می دهد.

در این تحقیق به چند مورد از شاخص های روان شناسی و جامعه شناسی «سنجش کیفیت روابط خانواده» اشاره و الگویی استخراج می شود.

<http://ensani.ir/file/download/article/۲-۱-۱۱-۹۵۷۱-۱۵۴۶۰۸۲۴۹۸.pdf>

۶.۲۱. آمار شکایت های مهریه، نفقه، تمکین و ناسازگاری ها از مدیریت بازرسی سازمان ها

مدیران دفاتر خانواده سازمان ها می توانند علاوه بر بومی کردن شاخص های قبلی با همکاری منابع انسانی سازمان خود، وضعیت موجود از شکایت های وارده دادگاه ها به مدیریت بازرسی خود را برای دوره های یکساله ثبت کنند. سپس با برنامه نظم مند سعی کنند این شاخص ها را بهبود دهند و مجددا ارزیابی این آمار را در پایان دوره بعدی انجام دهند.

۷. جمع بندی و ارتباط بیشتر

طراحی اصول خدمت به خانواده ها، توجه به تفکر نظام مند و بهره وری بخش های مختلف برنامه های حمایت از خانواده، توزیع درست امکانات بین ارکان برنامه، استفاده از قانون ۲۰-۸۰، سازمان دهی و مدیریت دانش، فضا سازی، الگوسازی، استفاده از ظرفیت عظیم مجموعه های مردم نهاد، کار تیمی و پایش منظم با توجه به شاخص های شفاف؛ رهیافت واقعی به سمت بهبود شاخص های خانواده در کشور عزیزمان است.

ما بهترین تولید کننده خدمات خانواده و محل نیاز و مصرف این خدمات هستیم اگر دقت بیشتر، همبستگی و جدیت داشته باشیم.

از شما خواهشمندیم نقطه نظرات خود را با شماره ۰۹۱۹۲۲۲۰۹۴۵ در میان بگذارید.

برخی از فایل های تکمیلی در وبلاگ www.efcf.ir بارگذاری شده است.

امیدواریم شاد و سربلند باشید.