

فرزاد ارادتی

محمد رضا نقی زادہ

امیر رضا صادقلو

رادیولوژی

Architecture Of Imaging

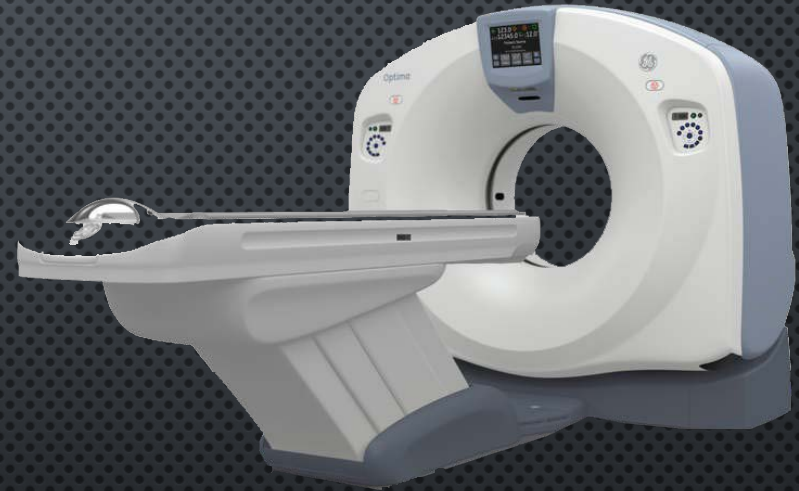


معرفة فضاها بخش

Introducing the spaces of sector



دستگاه رادیوگرافی



دستگاه سی تی اسکن

معرفی فضاها بخش

Introducing the spaces of sector



دستگاه ام آر آی



دستگاه فلورسکوپی



# معرفی فضا ہا کے بخش

Introducing the spaces of sector



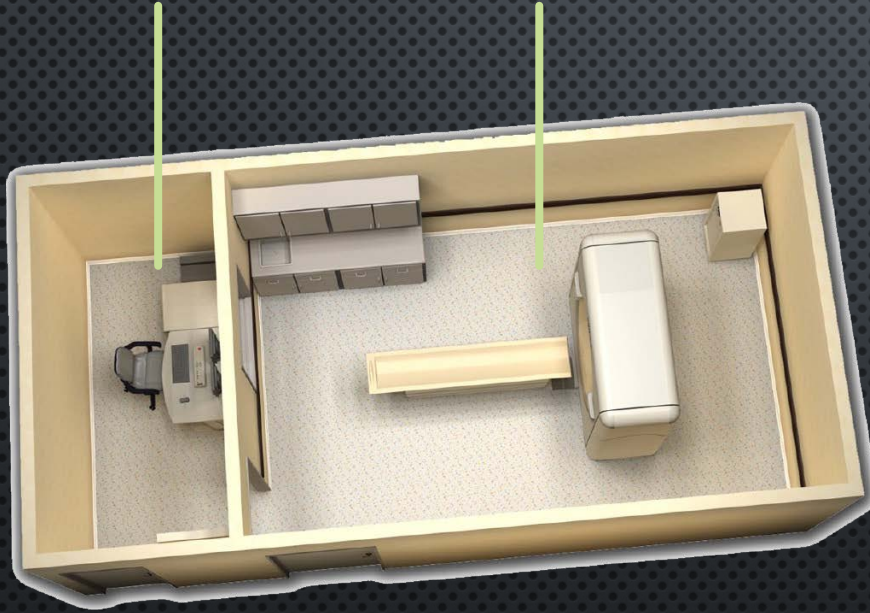
اتاق کنٹرول

اتاق تصویر برداری

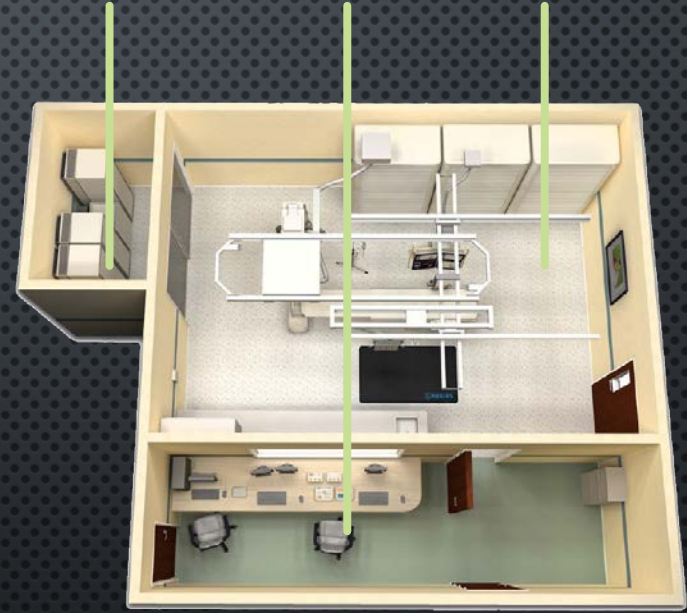
اتاق ژنراتور

اتاق کنٹرول

اتاق تصویر برداری



اتاق سیٹے اسکن



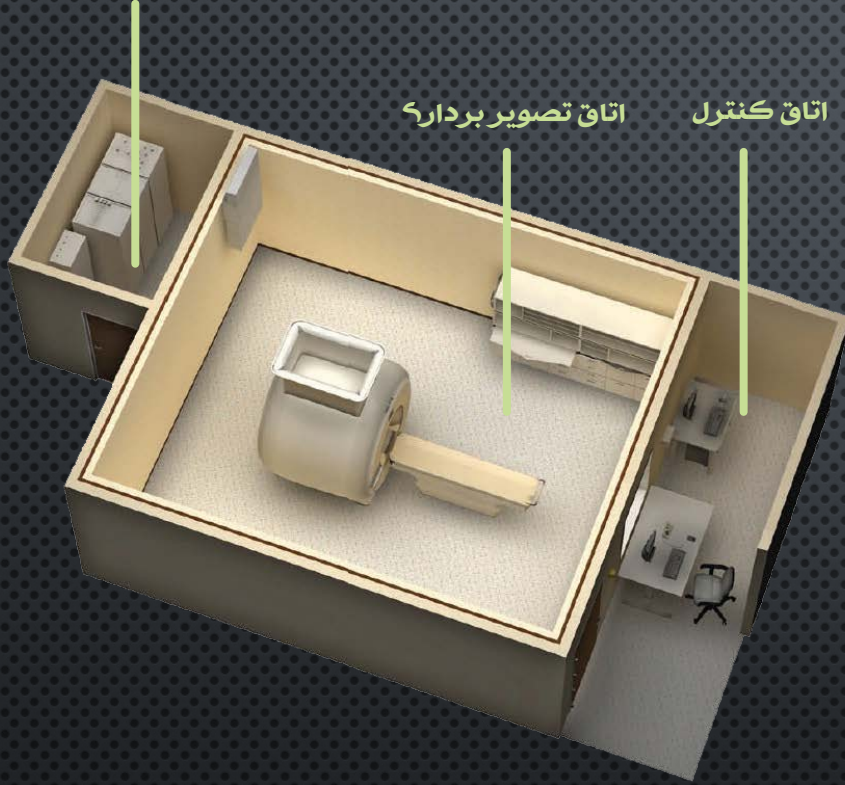
اتاق رادیوگرافی

# معرفی فضا ہا کے بخش

Introducing the spaces of sector



اتاق ژنراتور



اتاق تصویر برداری

اتاق کنٹرول

اتاق ام آر آے

اتاق کنٹرول

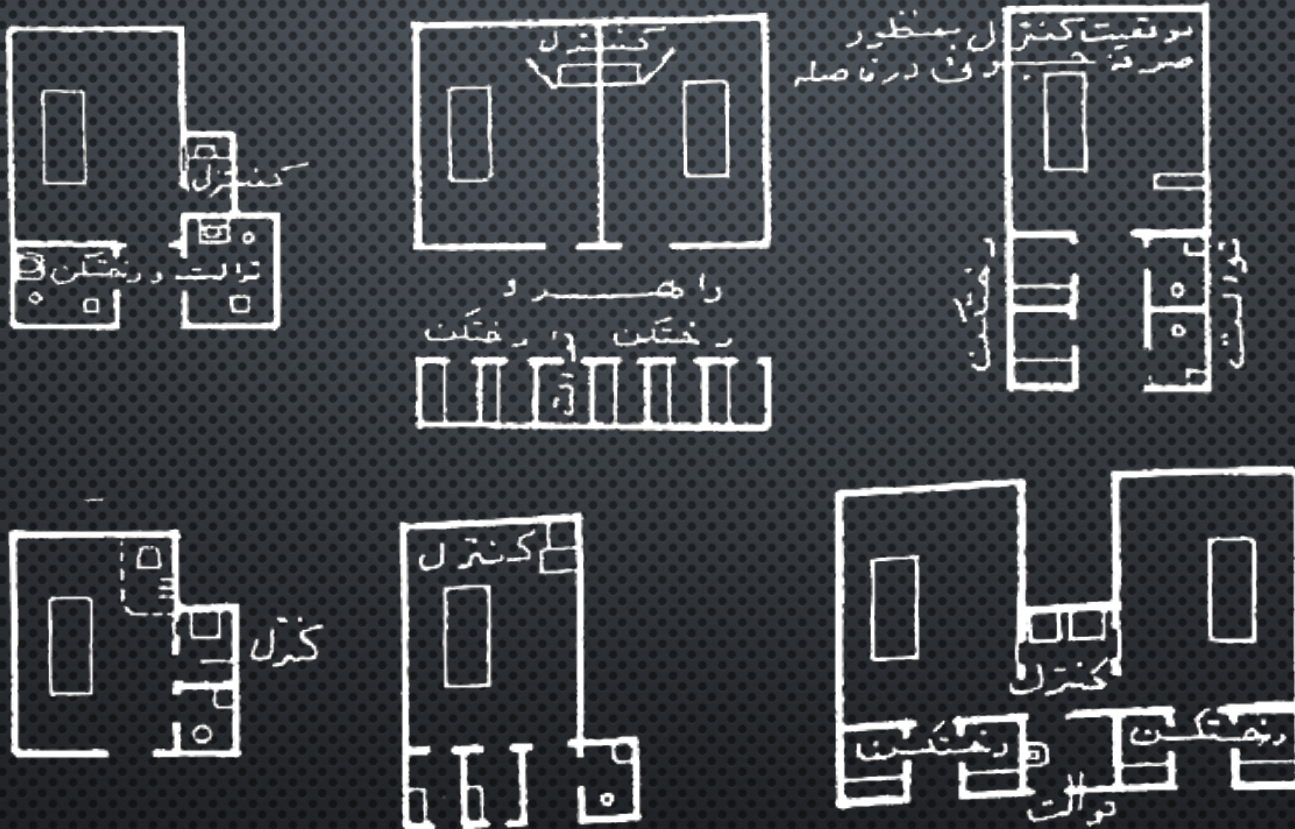
اتاق تصویر برداری



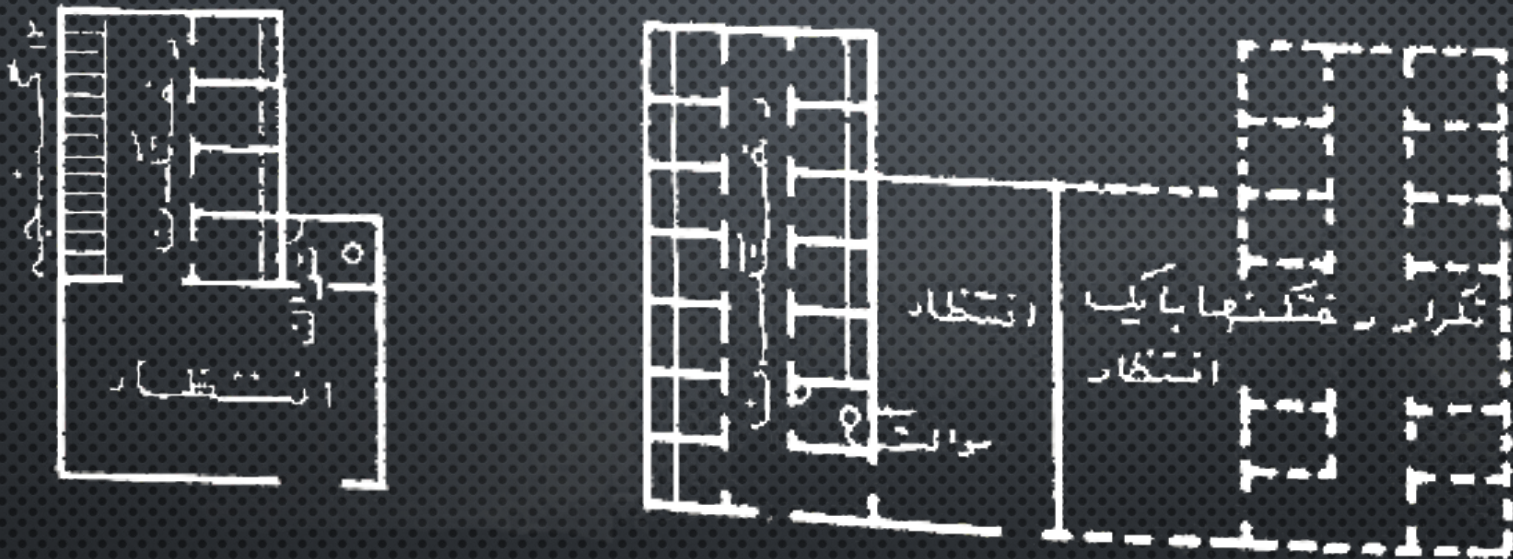
اتاق فلورسکوپی

# تعریف و عملکرد بخش

Definition and Performance

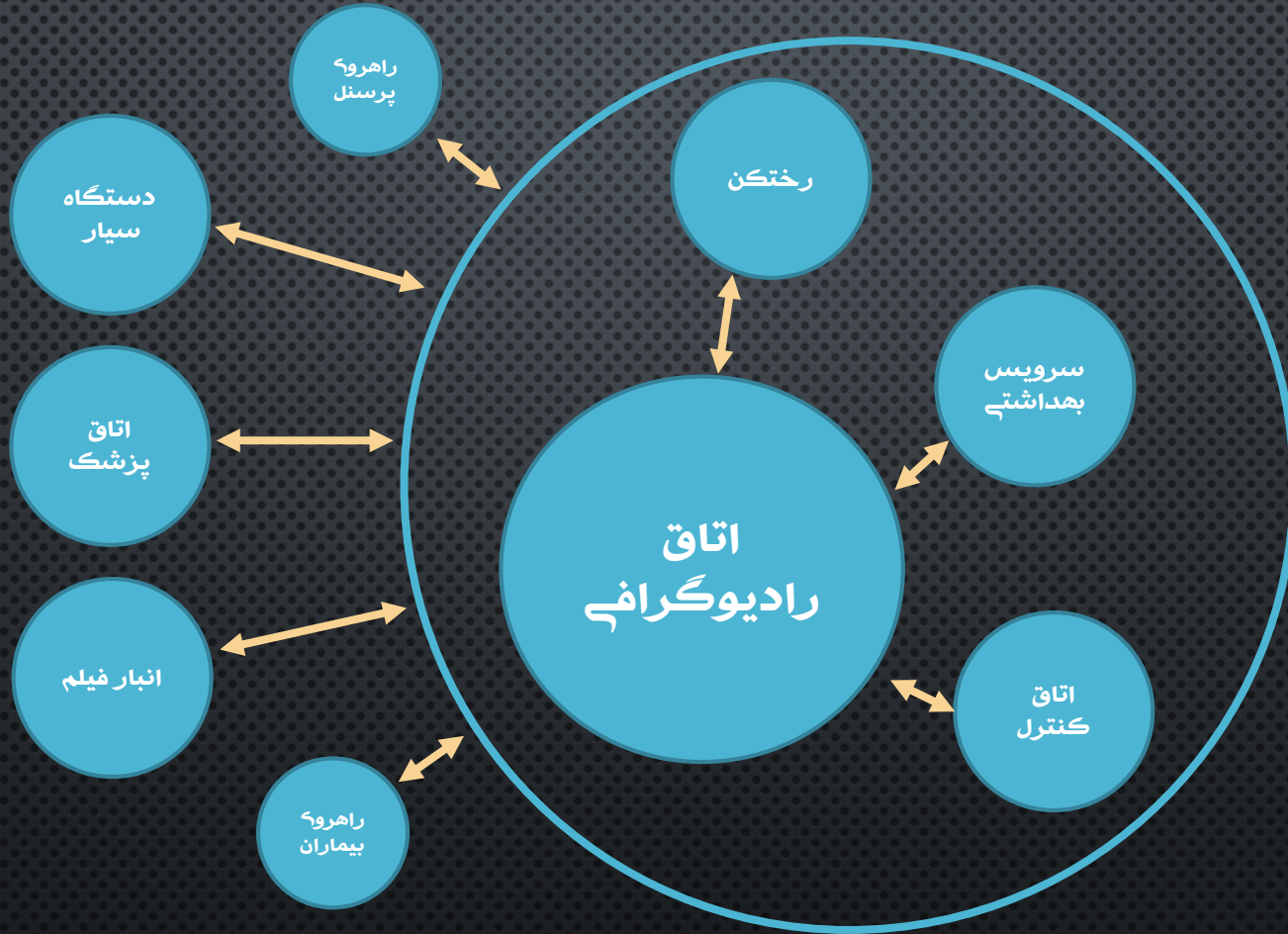


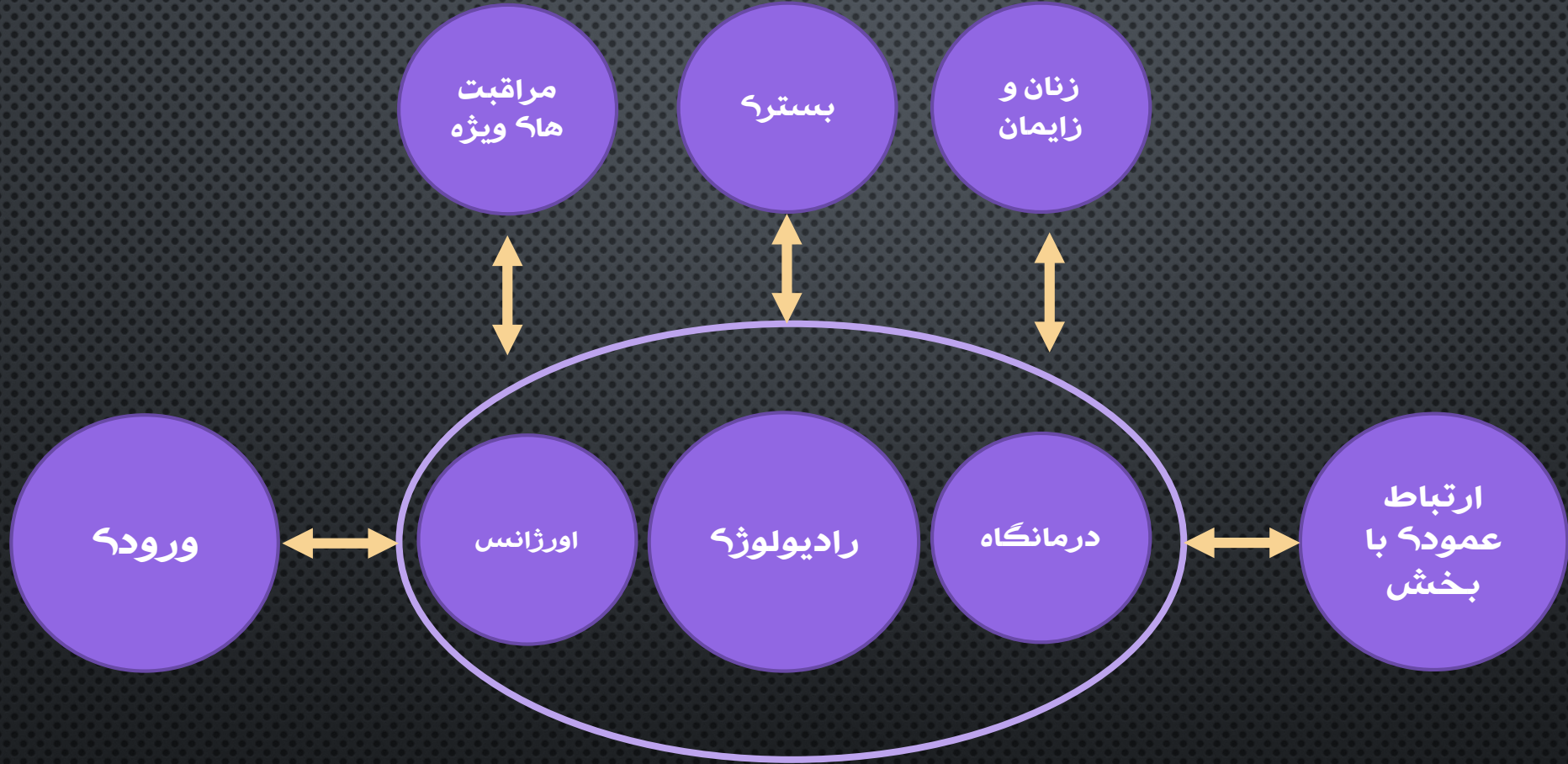
## انتظارها گروهی



اتاق ها و رختکن

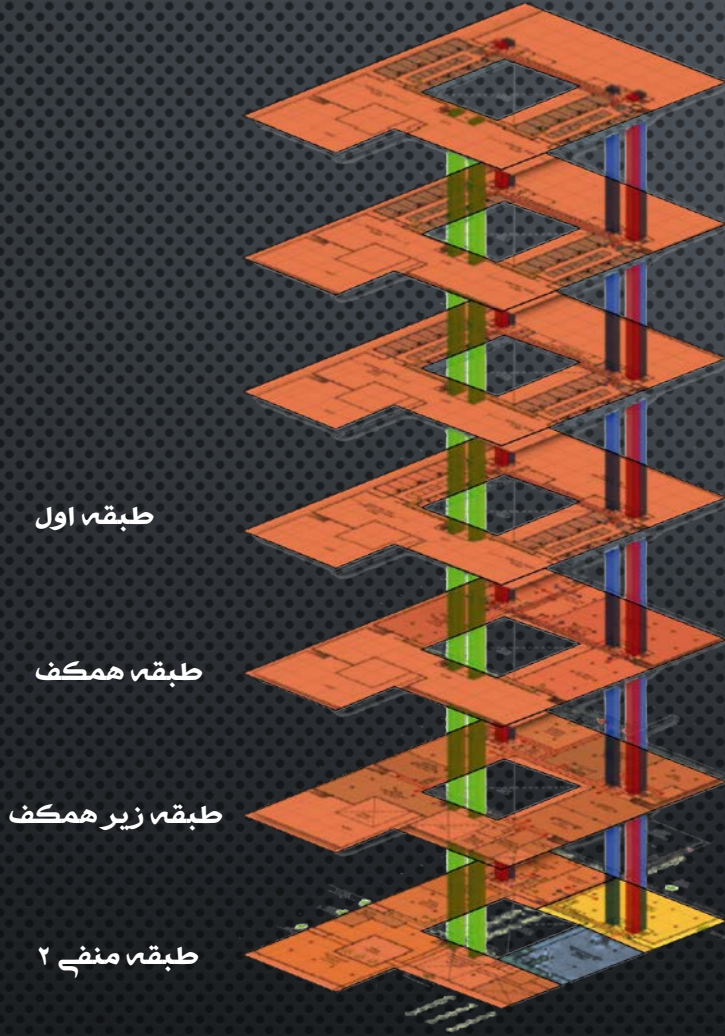




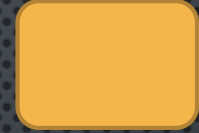


# روابط برون بخشی

Exterior Relationships



رادپولوژیک



اورژانس



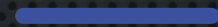
دیگر بخش ها



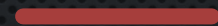
ملاقات کننده ها



بیماران

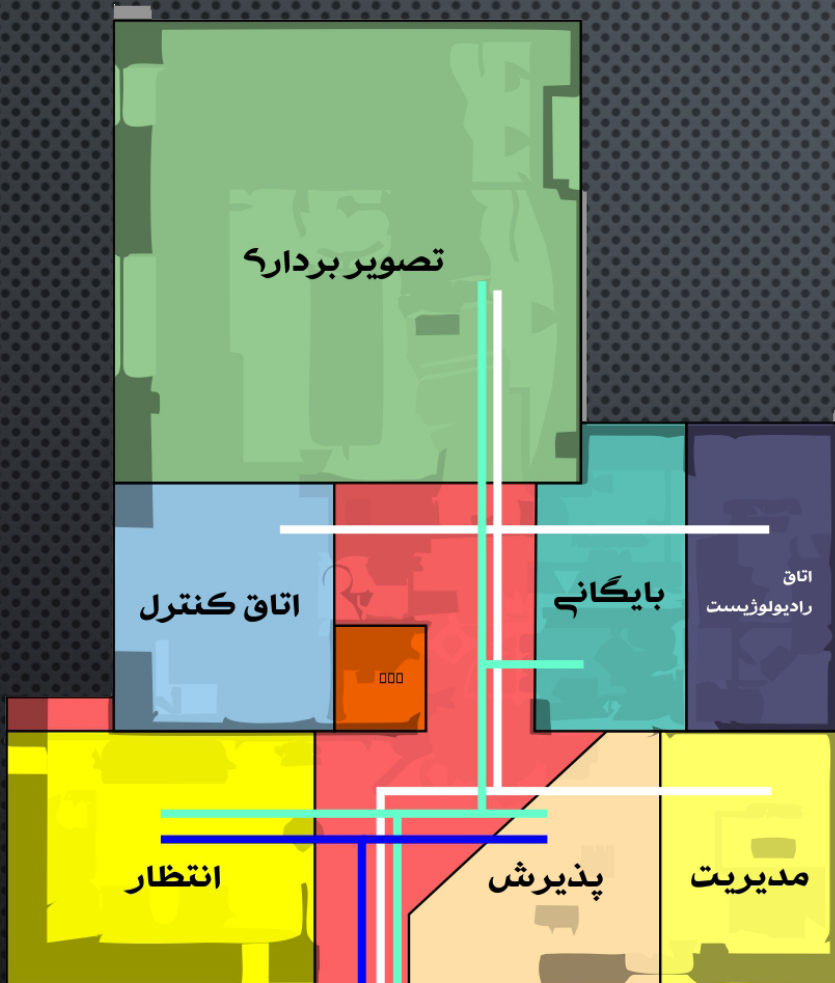


پرسنل



# روند حرکت کارکنان و بیماران

The movement of staff and patients



مسیر حرکت رادیولوژیست



مسیر حرکت بیمار



مسیر حرکت همراه بیمار





# عوامل موثر بر برنامه فیزیکی

## Factors affecting the physical plan

جدول راهنمای طراحی فضاهای «MRI» (از مجموعه فضاهای بخش تصویر برداری)

ردیف	نام فضا	سطح یا ابعاد تقریبی (متر مربع)	مکانیابی و طراحی فضا	نازک کاری کف	نازک کاری دیوارها	سقف	توضیحات
۱	اتاق MRI	حداقل مساحت: ۳۸ مترمربع	بیشتر بیمارانی که به واحد MRI مراجعه می کنند از بیماران سرپایی هستند لذا واحد MRI بهتر است در نزدیکترین محل به درب اصلی ورودی و خروجی واقع شود. برای بیماران بستری باید دسترسی به واحد MRI از طریق مناسب عبور تrolley وجود داشته باشد. MRI باید در کنار مجموعه تجهیزات تصویر برداری در بخش تصویر برداری واقع شود.	کف از نوع کانداکتیو آنتی استاتیک حداقل با ضخامت ۴ سانتیمتر.	قرنیز: وینیل بدنه: گچ و رنگ روغنی نیم مات	غیر ثابت - آکوستیک بر اساس دستور تولید کننده ارتفاع حداقل سقف: ۳/۱۰ متر	سطح اتاق باید با سطح راهرو و اتاقهای همجوار تراز باشند ارتفاع سقف: متناسب با تجهیزات انتخاب شده و توصیه کارخانه سازنده
۲	پذیرش	۱۰	طراحی پذیرش باید به گونه ای باشد که : الف : ازدرب اصلی ورودی حداقل فاصله را داشته باشد. ب : امکان همراهی همراهان بیمار تا اتاق تصویر برداری میسر باشد. ج : نظارت کامل بر کلیه رفت و آمدها داشته باشد. د : محل نگهداری تخت تrolley ویلچر داشته باشد. هـ : دسترسی مستقیم به سالن انتظار داشته باشد	کفپوش وینیل	قرنیز: وینیل بدنه: گچ و رنگ روغنی نیم مات	رنگ روغنی نیم مات یا آکوستیک	*حداقل ارتفاع مفید: ۲/۷۰ متر در مواردی که استفاده از پذیرش اصلی بخش تصویر برداری برای بیماران مشکل می باشد و لازمست تا مساحت طولانی را طی کنند یک پذیرش مخصوص برای MRI استفاده می شود



# عوامل موثر بر برنامه فیزیکی

## Factors affecting the physical plan

<p>*حداقل ارتفاع مفید: ۲/۷۰ متر فضای انتظار باید در نزدیکی ورودی بخش قرار گرفته و در معرض دید پذیرش باشد. بهتر است این فضا دارای نور طبیعی باشد. این فضا نیاز به دسترسی مستقیم به راهروی جابجایی و تسهیلات عمومی داشته باشد. این فضا ممکن است بین چند بخش مشترک باشد.</p>	<p>سقف آکوستیک</p>	<p>قرنیز، وینیل بدنه، گچ و رنگ روغنی نیم مات</p>	<p>کفپوش وینیل</p>	<p>در صورتی که برای بیماران بخش MRI میسر نمی باشد. تا از اتاق انتظار عمومی بخش تصویر برداری استفاده کنند باید یک محل به عنوان منطقه انتظار بیماران و همراهان MRI در نظر گرفته شود. منطقه انتظار باید یک محیط آرام و دل انگیز با صندلیهای مختلف برای کودکان - افراد مسن و بیماران در نظر گرفته شود. این قسمت باید کاملاً مجزا زیر نظر پذیرش و پرسنل باشد و حتی الامکان فضا جهت مانور و حرکت پرستاران وجود داشته باشد.</p>	<p>۱۲</p>	<p>فضای انتظار</p>	<p>۳</p>
<p>*حداقل ارتفاع مفید: ۲/۲۰ متر</p>	<p>سقف کاذب (فلزی / آلومینیومی)</p>	<p>کاشی تا زیر سقف</p>	<p>سرامیک غیر لغزنده</p>	<p>سرویسهای بهداشتی باید در مجاورت منطقه اصلی انتظار واقع شوند. حداقل یک سرویس بهداشتی نزدیک منطقه انتظار باید سازگار با معلولین باشد و علاوه بر آن فضای کافی برای یک همراه داشته باشد.</p>	<p>۴ سرویس بهداشتی معلولین: ۵ متر مربع</p>	<p>سرویس بهداشتی بیمار</p>	<p>۴</p>
<p>یک اتاق کنترل می تواند به صورت مشترک به اتاق CT و MRI سرویس دهی کند. ارتفاع سقف: متناسب با تجهیزات انتخاب شده و توصیه کارخانه سازنده ورود و خروج به اتاق تصویر برداری میتواند توسط یک کلید در اتاق کنترل هدایت شود.</p>	<p>سقف کاذب</p>	<p>کاشی تا زیر سقف</p>	<p>سنگ پلاک ۲،۵ ضخامت سانتیمتر-سرامیک یا کفپوش وینیل</p>	<p>این اتاق در مجاورت اتاق تصویر برداری واقع می شود به گونه ای که پرسنل بخش MRI دید کافی و نظارت کامل بر بیمار داشته باشد. پنجره اتاق کنترل بهتر است دید مستقیم به داخل تونل MRI داشته باشند.</p>	<p>۴/۲*۲/۴</p>	<p>اتاق کنترل</p>	<p>۵</p>
<p>*حداقل ارتفاع مفید: ۲/۷۰ متر مجهز به پرده به منظور حفاظت و آسایش بیماران باشد. بیمار از این قسمت فقط با تrolley به اتاق MRI منتقل می شود. فضای ریکواری باید بشدت تهویه شود تا گازهای بیهوشی از محل خارج شود.</p>	<p>سقف کاذب</p>	<p>کاشی تا زیر سقف</p>	<p>سنگ پلاک ۲،۵ ضخامت سانتیمتر-سرامیک یا کفپوش وینیل</p>	<p>در اتاق ریکواری دقیقاً امکاناتی که در ریکواری اتاق عمل مورد نیاز است باید وجود داشته باشد فضای ریکواری باید از سه طرف دیوار داشته باشد. در صورتیکه عمل بیهوشی نیز در این فضا صورت می گیرد باید فاصله آن تا اتاق MRI کوتاه باشد تا پزشک بیهوشی دسترسی سریع به اتاق MRI داشته باشد.</p>	<p>۳*۳</p>	<p>اتاق ریکواری</p>	<p>۶</p>



# عوامل موثر بر برنامه فیزیکی

## Factors affecting the physical plan

۷	اتاق کامپیوتر و تجهیزات	۴/۱۸*۳/۶	اتاق تجهیزات جسیبده به اتاق MRI است. این اتاق بمنظور نگهداری تجهیزات الکترونیکی و کامپیوتری MRI مورد نیاز میباشد.	سنگ پلاک بضخامت ۲.۵ سانتیمتر-سرامیک یا کفپوش وینیل	کاشی تا زیر سقف	سقف کاذب	*حداقل ارتفاع مفید: ۲/۴۰ متر تهویه اتاق بگونه ای باشد که گرمای شدید حاصل از کارکرد تجهیزات را تهویه نماید. تعویض و به روز کردن MRI ممکن است نیاز به فضای بیشتر در طراحی این قسمت داشته باشد لذا در صورت امکان فضای بیشتر به این منظور اختصاص یابد.
۸	رختکن	حداقل سطح: ۲/۲۰ متر مربع حداقل سطح برای معلولین: ۴ متر مربع	رختکن بیمار در مجاورت ناحیه درمان قرار می گیرد.	سرامیک غیر لغزنده یا کفپوش وینیل	کاشی تا زیر سقف	سقف کاذب (فلزی / آلومینیومی)	*حداقل ارتفاع مفید: ۲/۴۰ متر
۹	اتاق گزارش نویسی	۱۲	این اتاق دقیقاً مشابه دیگر اتاقهای گزارش نویسی احتیاج به امکانات اولیه جهت مطالعه و نوشتن گزارش و دیدن عکس دارد.	سنگ پلاک بضخامت ۲.۵ سانتیمتر	قرنیز: سنگ پلاک به ارتفاع ۱۰ سانتیمتر بدنه: اندود گچ و دو گچه پرداختی -رنگ روغنی مات	سقف کاذب از جنس صفحات گچ (کناف یا مشابه)	*حداقل ارتفاع مفید: ۲/۴۰ متر این فضا ممکن است برای انتظار نیز استفاده شود.
۱۰	انبار تجهیزات پزشکی	۹	این انبار بمنظور نگهداری تجهیزات پزشکی پرتابل که بصورت روزمره مورد استفاده قرار نمی گیرند مورد نیاز می باشد. مانند پمپ سرنگ، تجهیزات بیهوشی، پمپ سرم و ...	سنگ پلاک بضخامت ۲.۵ سانتیمتر-سرامیک یا کفپوش	قرنیز: سنگ پلاک به ارتفاع ۱۰ سانتیمتر بدنه: اندود گچ و دو گچه پرداختی -رنگ روغنی مات	سقف کاذب از جنس صفحات گچ (کناف یا مشابه)	*حداقل ارتفاع مفید: ۲/۴۰ متر تجهیزات تمیز نیز می توانند در این محل قرار گیرند.
۱۱	اتاق نظافت	۴		سرامیک غیر لغزنده	کاشی تا زیر سقف	سقف کاذب (فلزی / آلومینیومی)	*حداقل ارتفاع مفید: ۲/۲۰ متر
۱۲	اتاق کار تمیز	۱۲		سرامیک غیر لغزنده	کاشی تا زیر سقف	سقف کاذب (فلزی / آلومینیومی)	*حداقل ارتفاع مفید: ۲/۷۰ متر

# عوامل موثر بر برنامه فیزیکی

Factors affecting the physical plan



حد اقل ارتفاع مفید: ۲/۴۰ متر	سقف کاذب (فلزی / آلومینیومی)	کاشی تا زیر سقف	سرامیک غیر لغزنده	۱۰	اتاق کار کثیف	۱۳
حد اقل ارتفاع مفید: ۲/۷۰ متر	گچ و رنگ روغنی نیم مات	قونیز: سنگ پلاک به ارتفاع ۱۰ سانتیمتر پدنه: اندود گچ و دو گچه پرداختی - رنگ روغنی مات	سنگ پلاک بضخامت ۲.۵ سانتیمتر یاسرامیک	۸-۱۲	انبار فیلم	۱۴
حد اقل ارتفاع مفید: ۲/۷۰ متر این دفتر جهت مدیران و اساتید بخش مورد استفاده قرار می گیرد .	گچ و رنگ روغنی نیم مات	قونیز: سنگ پلاک به ارتفاع ۱۰ سانتیمتر پدنه: اندود گچ و دو گچه پرداختی - رنگ روغنی مات	سنگ پلاک بضخامت ۲.۵ سانتیمتر یا سرامیک یا کفپوش وینیل	این اتاق باید دور از فضاهای الکتریکی و ترجیحاً در کنار دیگر فضاهای اداری قرار گیرد . ۹	دفتر کار یکنفره	۱۵



2 2 2 3 4 5 6 7 8 9 10 1 1 1 1 1  
1 2 2 2 2