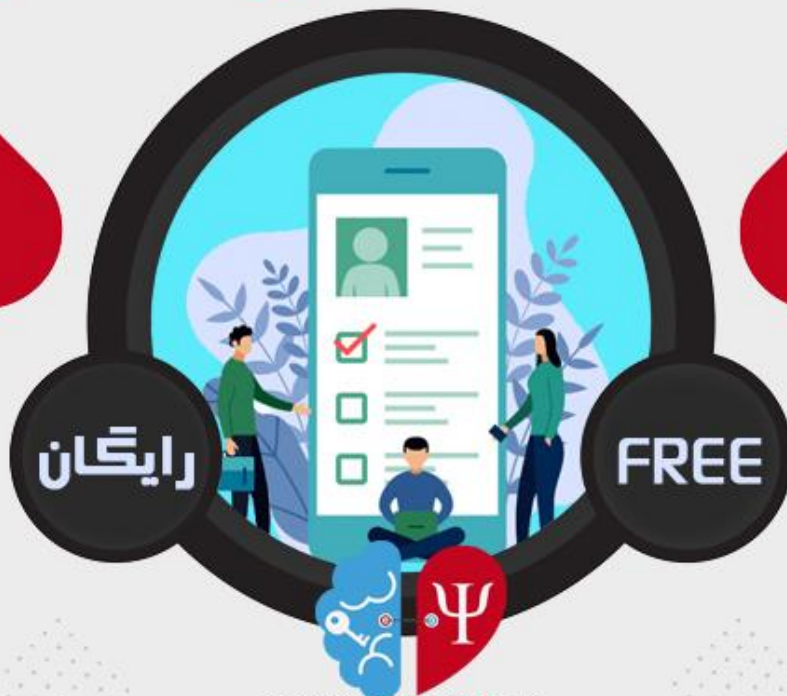


# بِسْمِ اللّٰهِ الرَّحْمٰنِ الرَّحِیْمِ

پرسشنامه وسواس فکری- عملی مادزلی

پرسشنامه های روانشناسی



[WWW.RAVANN.IR](http://WWW.RAVANN.IR)

BUY NOW

ВІД ІМ'Я

[WWW.RAVANN.IR](http://WWW.RAVANN.IR)

## معرفی

این پرسشنامه توسط هاجسون و راچمن ۱۹۷۷ به منظور پژوهش در مورد نوع و حیثه مشکلات وسواسی تهیه شده است این پرسشنامه شامل ۳۰ ماده نی نی با کلید درست و نیمی با کلید نادرست است و در اعتباریابی اولیه در بیمارستان مادزلی ۵۰ بیمار و اساسی را از ۵۰ تیمار روان نژند به هویت تفکیک کرده است تحلیل محتوای بعدی پاسخ‌های ۱۰۰ بیمار چهار جزء عمده را که منعکس‌کننده چهار نوع مشکل وسواسی در بیماران بعد مشخص کرد.

این چهار جز عبارتند از وارسی تمیزی کندی و شک وسواسی البته جزء پنجمی هم بود که می شد آن را نشخوار نامید ولی این جز تنها روی دو ماده و وزن داشت بنابراین بر اساس تحلیل موارد یاد شده ۴ مقیاس فرعی تشکیل شد با استفاده از یک روش نمره گذاری ساده میتوان یک نمره خصوصی کلی و ۴ نمره فرعی به دست آورد. اجرای این پرسشنامه بسیار آسان و سریع است زیرا از ۳۰ عبارت تشکیل شده که پاسخ‌های آن به شکل درست یا نادرست است (هاجسن و رچمن ۱۹۷۷، رچمن و هاجسن ۱۹۸۰).

این پرسشنامه علاوه بر یک نمره کلی وسواس گرایی ۴ نمره فرعی برای بازی نی شستن و تمیز کردن کندی تکرار تردید دقت به دست می دهد متاسفانه این پرسشنامه فقط دو پرسش در ارتباط با افکار وسواسی فکری دارد همچنین میزان ناتوانی و شدت مشکلات را که در برابر گستردگی آن ها قرار دارد نمی سنجد با وجود این می تواند بیماران مبتلا به وسواس فکری عملی را از سایر اشخاص روان رنجور تشخیص دهد به طور کلی پرسشنامه وسواس فکری عملی مادزلی ابزاری مفید و ساده است که می توان آن را همراه با روشهای معمول سنجش و بکار گرفت این پرسشنامه به ویژه برای ارزیابی تغییرات در نتیجه اجرای درمان مفید است. پژوهشی با ۴۰ بیمار هاجسون و راچمن ۱۹۷۷ نشان دادند که نمره کل این پرسشنامه نسبت به تغییرات درمانی حساس است کلاً ثابت شده است که پرسشنامه وسواس فکری عملی مادزلی ابزار مناسبی برای درمانگران و پژوهشگران در رابطه با پیامد درمانی است همچنین وسیله خوبی است برای بررسی سبب شناسی سیر و پیش آگهی انواع مختلف شکایت های وسواسی. (امل کمپ، هوکسترا و ویسر ۱۹۸۵)

## پایایی و روایی

پایایی و اعتبار آزمون وسواس مادزلی در مطالعات انجام شده بر روی نمونه های بالینی کشور های مختلف تایید شده است به عنوان مثال ساناوو همبستگی بین نمرات کل آزمودنی مادزلی و آزمون پادوا ۷۰/۰ به دست آوردن ضریب پایایی محاسبه شده بین آزمون و آزمون مجدد بالا بوده است ( $r=0.89$ ) (راچمن و هاجسون ۱۹۸۰ به نقش از ترنوبیدل).

در ایران استکنتی ۱۹۷۶ پایایی این ابزار را به روش باز آزمایی ۸۵/۰ و دادفر ۱۳۷۶ ضریب پایایی کل آزمون را ۸۴/۰ و روایی همگرا آن با مقیاس وسواس اجباری ییل براون ۸۷/۰ بدست آورد.

## تفسیر مقیاس اختلال وسواس فکری - عملی مادزلی

بهترین نمره ای که وضعیت بالینی را توصیف می کند براساس راهنمایی ذکر شده ی زیر است:

- نمره ی بین ۱ تا ۳ : نشانه ها در حد طبیعی اند. هیچگونه تداخلی در زندگی روزمره ایجاد نمی کند.
- نمره ی بین ۴ تا ۶ : بیانگر رفتار وسواسی تحت بالینی است. نشانه ها خفیف هستند اما قابل مشاهده. تداخل در زندگی روزمره خفیف است.
- نمره ی ۷ تا ۹ : رفتار وسواسی به صورت بالینی شرایطی ایجاد کرده که نشانه ها در زندگی روزمره تداخل ایجاد می کند. فرد مقدار زیادی انرژی صرف می کند.
- نمره ی بین ۱۰ تا ۱۲ : رفتار وسواسی شدید ، نشانه ها بیمار را ناتوان کرده ، آنقدر در زندگی روزمره تداخل ایجاد کرده اند که توصیف آن یک مبارزه ی فعال است.
- تمام وقتش صرف مقاومت در برابر نشانه هاست ، بسیار به دیگران وابسته می شود.
- نمره ی بین ۱۳ تا ۱۵ : رفتار وسواسی خیلی شدید ، نشانه ها بیمار را ناتوان کرده اند ، چنان که به نظارت دقیق بر خوردن و خوابیدن و... نیاز دارد. تصمیم گیری کلی دارد و برای کوچکترین کارها به دیگران وابسته است.

### کلید نمره گذاری

هر پاسخی که با این کلید همخوانی دارد نمره یک دریافت می کند و در غیر این صورت نمره آن صفر است حداکثر نمره ها در پایین کلید نمره گذاری نشان داده شده است فقط دو پرس شماره ۲ و ۵ درباره نشخوار فکری هستند و به شکل جداگانه نمره گذاری نمی شوند.

RAVANN.IR

ردیف	نمره کل وسواس	بازبینی	شستن	کندی-تکرار	تردید-وظیفه شناسی
۱	بلی	-	بلی	-	-
۲	بلی	بلی	-	نه	-
۳	بلی	-	-	-	بلی
۴	بلی	-	بلی	بلی	-
۵	نه	-	نه	-	-
۶	بلی	بلی	-	-	-
۷	بلی	-	-	-	بلی
۸	بلی	بلی	-	نه	-
۹	نه	-	نه	-	-
۱۰	بلی	-	-	-	بلی
۱۱	نه	-	-	-	نه
۱۲	بلی	-	-	-	بلی
۱۳	نه	-	نه	-	-
۱۴	بلی	بلی	-	-	-
۱۵	نه	نه	-	-	-
۱۶	نه	-	-	نه	-
۱۷	نه	-	نه	-	-
۱۸	بلی	-	-	-	بلی
۱۹	نه	-	نه	-	-
۲۰	بلی	بلی	-	-	-
۲۱	نه	-	نه	-	-
۲۲	نه	نه	-	-	-
۲۳	نه	-	-	نه	-
۲۴	نه	-	نه	-	-
۲۵	نه	-	-	نه	-
۲۶	بلی	بلی	بلی	-	-
۲۷	نه	-	نه	-	-
۲۸	بلی	بلی	-	-	-
۲۹	نه	-	-	نه	-
۳۰	بلی	-	-	-	بلی
	۳۰	۹	۱۱	۷	۷

خیر	بلی	سوالات
		۱ من به دلیل احتمال آلوده شدن از تلفن عمومی استفاده نمی کنم
		۲ اغلب افکار زشتی به ذهنم خطور می کند و نمی توانم از دست آنها خلاص شوم
		۳ من در مقایسه با بیشتر مردم به درستکاری بیشتر بها می دهم
		۴ من اغلب دیر می کنم زیرا به نظر می رسد نمی توانم کارها را به موقع انجام دهم
		۵ وقتی حیوانی را لمس کنم درباره آلوده شدن نگرانی بیهوده پیدا نمیکنم
		۶ اغلب باید چند بار چیزها را بازبینی کنم مانند: اجاق گاز، شیرهای آب ، درها
		۷ وجدان بسیار سخت گیری دارم
		۸ تقریباً در همه روزها به دلیل افکار نامطلوبی که بر خلاف اراده ام به ذهنم می آیند دچار ناراحتی می شوم
		۹ اگر به طور تصادفی به کسی برخورد کنند دچار نگرانی بیهوده نمی شوم
		۱۰ درباره کارهای ساده‌ای که هر روز انجام می دهم معمولاً دچار تهدیدهای جدی می شوم
		۱۱ هیچکدام از والدینم در دوران کودکی من سخت گیری نکرده اند
		۱۲ کارهایم معمولاً به تاخیر می افتد زیرا هر چیزی را باید بارها مرور کنم
		۱۳ من معمولاً از صابون به میزان معمولی استفاده می کنم
		۱۴ بعضی از اعداد بسیار نحس هستند
		۱۵ من نامه ها را قبل از پست کردن چند بار مرور یا بازبینی نمیکنم
		۱۶ صبح ها زمان زیادی را صرف لباس پوشیدن نمی کنم
		۱۷ درباره پاکیزگی نگرانی افراطی ندارم
		۱۸ یکی از مشکلات اساسی من توجه بیش از حد به جزئیات است
		۱۹ من از دستشویی ها بدون هیچ گونه تردیدی استفاده می کنم
		۲۰ مشکل اصلی من بازبینی مکرر است
		۲۱ درباره میکروب ها و بیماری ها نگرانی بیهوده ندارم
		۲۲ من معمولاً چیزها را بیشتر از یکبار بازبینی نمیکنم
		۲۳ در انجام کارهای معمولی زیاد دقیق و سخت گیر نیستم
		۲۴ پس از دست زدن به پول احساس نمیکنم که دست هایم کثیف شده اند
		۲۵ وقتی کار های معمولی انجام می دهم معمولاً شمارش نمی کنم
		۲۶ صبح ها زمان نسبتاً زیادی را صرف شستشوی خودم می کنم
		۲۷ من از مواد ضدعفونی کننده زیاد استفاده نمی کنم
		۲۸ هر روز زمان زیادی را صرف بازبینی مکرر چیزها می کنم
		۲۹ منظم کردن لباس هایم در شب زیاد طول نمی کشد
		۳۰ کاری را با دقت زیاد انجام می دهم اغلب احساس می کنم کاملاً درست نیست