

سوالات متن مطالعات اجتماعے

بخش جغرفیا

من کجا زندگے مے کنہم؟

درس ۹

۱- ویژگی‌های طبیعی و ویژگی‌های انسانی را توضیح دهید.

شما با انجام فعالیت ۱ پی بردید که هر مکان ویژگی‌هایی دارد. این ویژگی‌ها دو نوع هستند: ویژگی‌های طبیعی، ویژگی‌های

انسانی.

ویژگی‌های طبیعی: مثل موقعیت جغرافیایی*، نوع آب و هوا، ناهمواری‌ها*، رودها، پوشش گیاهی و زندگی جانوری و...
ویژگی‌های انسانی: مثل تعداد جمعیت، فعالیت‌های اقتصادی، سواد، زبان، آثار تاریخی و...

۲- جغرافی‌دانان کار خود را با کدام پرسش‌ها آغاز می‌کنند؟

● پرسش‌های جغرافیایی

جغرافی‌دان‌ها معمولاً کار خودشان را با پرسش‌هایی دربارهٔ یک مکان آغاز می‌کنند و سپس دربارهٔ این پرسش‌ها تحقیق می‌کنند تا

پاسخ آنها را پیدا کنند. پرسش‌های جغرافیایی با کلماتی مانند کجا؟ چرا؟ چگونه؟ چه موقع؟ و چه کسانی؟ آغاز می‌شود.

۳- چه وسایلی به جغرافی‌دانان در شناخت محیط زندگی می‌کنند؟

● چه وسایلی به شناخت محیط زندگی کمک می‌کنند؟

جغرافی‌دانان از ابزار و وسایل مختلفی برای شناخت محیط استفاده می‌کنند.

● نقشه : نقشه، وسیله مهمی در جغرافیا است زیرا از طریق آن اطلاعات زیادی به دست می‌آوریم. نقشه‌ها محل دقیق پدیده‌های

طبیعی مانند کوه، رود، جنگل و پدیده‌های انسانی مثل راه‌ها، پل‌ها، سدها و... را نشان می‌دهند.

نقشه‌ها انواع گوناگون دارند و هر کدام از آنها اطلاعات خاصی را به ما می‌دهند؛ برای مثال : نقشه ناهمواری‌ها، نقشه

تقسیمات کشوری (استان‌ها)، نقشه راه‌ها، نقشه‌های گردشگری و اطلس‌ها*.

جواب سوال ۳:

نقشه – عکس – کره – کتاب‌ها و فرهنگ‌نامه‌ها – رایانه و اینترنت

● نقشه : نقشه، وسیله مهمی در جغرافیا است زیرا از طریق آن اطلاعات زیادی به دست می‌آوریم. نقشه‌ها محل دقیق پدیده‌های طبیعی مانند کوه، رود، جنگل و پدیده‌های انسانی مثل راه‌ها، پل‌ها، سدها و... را نشان می‌دهند.

۴- انواع نقشه‌ها را نام
ببرید.

نقشه‌ها انواع گوناگون دارند و هر کدام از آنها اطلاعات خاصی را به ما می‌دهند؛ برای مثال: نقشه ناهمواری‌ها، نقشه تقسیمات کشوری (استان‌ها)، نقشه راه‌ها، نقشه‌های گردشگری و اطلس‌ها*.

فعالیت

۳- آیا روی دیوار کلاس شما نقشه‌ای نصب شده است؟ چه نقشه‌ای؟

۴- اکنون کتاب را ورق بزنید و نقشه گردشگری، ناهمواری‌ها، تقسیمات کشوری و راه‌ها را پیدا کنید و به یکدیگر نشان دهید.

هر کدام از این نقشه‌ها چه چیزهایی را نشان می‌دهند؟

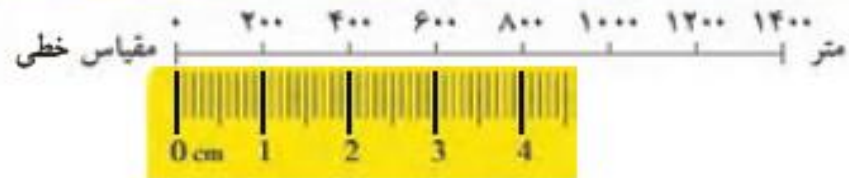
۵- نقشه چیست؟

● نقشه، تصویری افقی از سطح زمین است که به نسبت مورد نیاز کوچک شده است.

برای مثال، فاصله میدان فلسطین تا خیابان انقلاب در نقشه صفحه بعد ۶۰۰ متر است در حالی که روی نقشه آن را فقط

۳ سانتی‌متر می‌بینیم.

۶- مقیاس خطی را توضیح دهید.



در زیر هر نقشه، شما خطی مشاهده می‌کنید که به آن مقیاس خطی می‌گویند و با استفاده از آن می‌توانید فاصله واقعی مکان‌ها را روی زمین محاسبه کنید. ابتدا با خط‌کش فاصله مکان‌ها را روی نقشه اندازه بگیرید؛ فاصله میدان فلسطین تا خیابان انقلاب روی نقشه ۳ سانتی‌متر است، سپس خط‌کش را با همان مقدار ۳ سانتی‌متر روی مقیاس خطی بگذارید. می‌بینید که ۳ سانتی‌متر روی نقشه برابر با ۶۰۰ متر روی زمین است.

به فعالیت ۵ و ۶ کتاب پاسخ دهید.

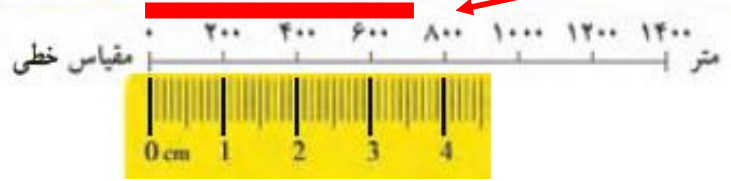
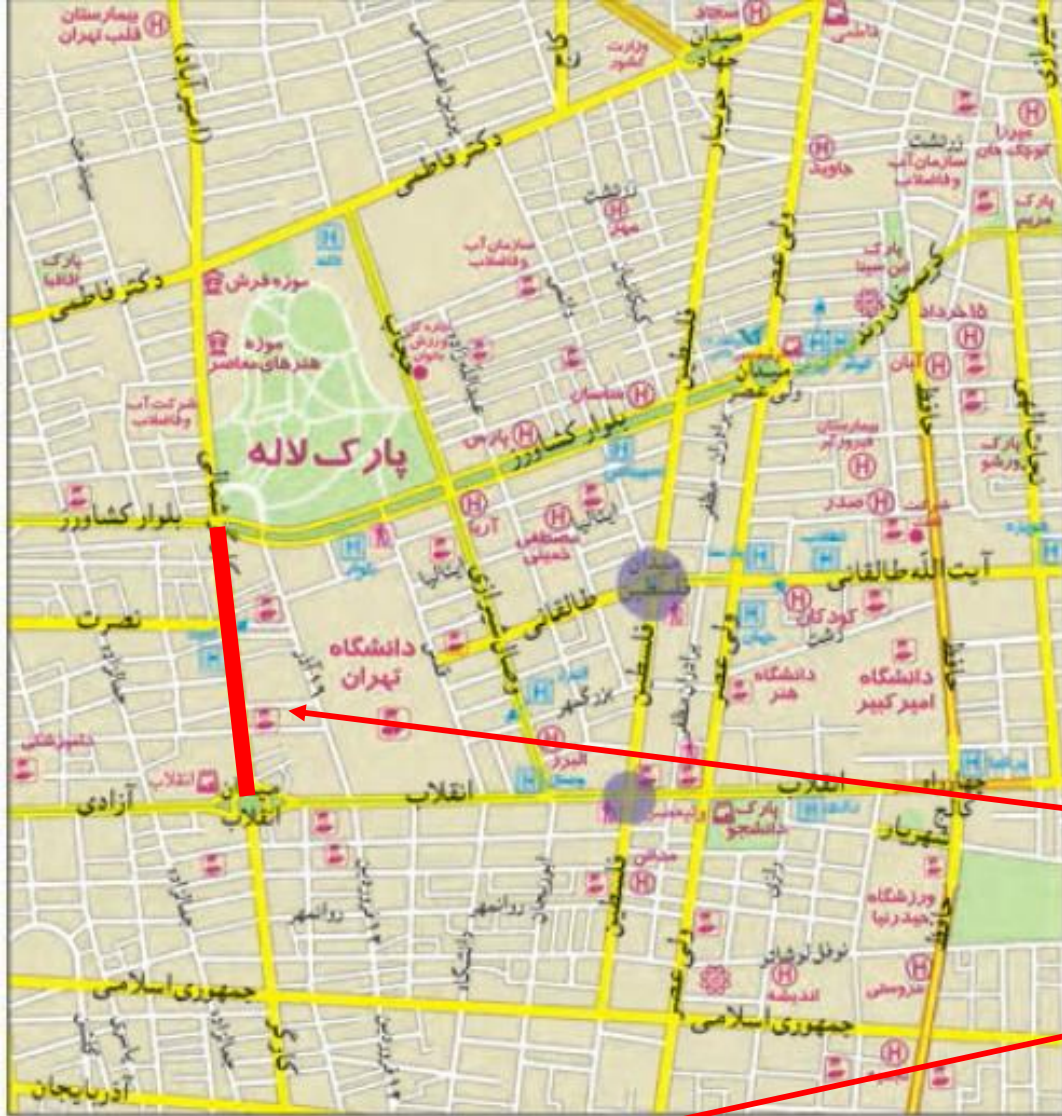
فعالیت

- ۵- اگر بخواهید از میدان انقلاب به تقاطع کارگر شمالی و بلوار کشاورز بروید، چه مسافتی (چند متر) را باید طی کنید؟
- ۶- اگر بخواهید از میدان انقلاب تا چهارراه فلسطین بروید چند متر را طی می‌کنید؟ چند کیلومتر؟

- ۵- اگر بخواهید از میدان انقلاب به تقاطع کارگر شمالی و بلوار کشاورز بروید، چه مسافتی (چند متر) را باید طی کنید؟
- ۶- اگر بخواهید از میدان انقلاب تا چهارراه فلسطین بروید چند متر را طی می کنید؟ چند کیلومتر؟

راهنمای نقشه

- بزرگراه
- خیابان اصلی
- خیابان فرعی
- ایستگاه مترو
- بیمارستان
- دانشگاه، مراکز آموزشی عالی
- شهرداری
- فرهنگسرا
- موزه
- پایانه بین شهری
- کلاستری، حوزه انتظامی
- هتل
- دفتر مرکزی پست
- پارک
- فضای سبز



مرحله اول
مرحله دوم

فعالیت ۵:
نزدیک به ۸۰۰ متر
(ابتدا یک خط بین مبدا و مقصد رسم کرده و بعد همان خط را روی مقیاس قرار دهید.)

۵- اگر بخواهید از میدان انقلاب به تقاطع کارگر شمالی و بلوار کشاورز بروید، چه مسافتی (چند متر) را باید طی کنید؟
 ۶- اگر بخواهید از میدان انقلاب تا چهارراه فلسطین بروید چند متر را طی می کنید؟ چند کیلومتر؟



راهنمای نقشه

- بزرگراه
- خیابان اصلی
- خیابان فرعی
- ایستگاه مترو
- بیمارستان
- دانشگاه، مراکز آموزشی عالی
- شهرداری
- فرهنگسرا
- موزه
- پایانه بین شهری
- کلابتوری، حوزه انتظامی
- هتل
- دفتر مرکزی پست
- پارک
- فضای سبز

مقیاس خطی
 ۰ ۲۰۰ ۴۰۰ ۶۰۰ ۸۰۰ ۱۰۰۰ ۱۲۰۰ ۱۴۰۰
 متر



مرحله اول

مرحله دوم

فعالیت ۶:
 ۱۰۰۰ متر یا ۱ کیلومتر
 (ابتدا یک خط بین مبدا و مقصد رسم کرده و بعد همان خط را روی مقیاس قرار دهید.)

● عکس : عکس‌ها نیز وسیله‌ی مهمی برای مطالعه و شناخت محیط هستند.

عکس‌های معمولی دوربین از مناظر طبیعی، شهرها، خانه‌ها و فعالیت‌های انسانی گرفته می‌شود.



روستای بالنگان - کردستان



جنگل ارسباران - آذربایجان شرقی

۷- انواع عکس در جغرافیا
را فقط نام ببرید.

جواب سوال ۷ :
عکس‌های معمولی،
هوایی و ماهواره‌ای

فعالیت

۷- عکس‌های ۱ و ۲ را با هم مقایسه کنید و بگویید از هر تصویر چه چیزهایی درباره‌ی ویژگی‌های طبیعی یا انسانی این منطقه‌ها می‌توانید حدس بزنید؟ چرا؟

۸- اگر تاکنون عکسی از ویژگی‌های طبیعی یا انسانی محیط زندگی خود گرفته‌اید، به کلاس بیاورید و روی تابلو نصب کنید.
۹- آیا می‌دانید که مسلمانان از پیش‌گامان دانش جغرافیا بودند و نقشه‌های فراوانی از جهان و نقاط مختلف آن تهیه کرده‌اند؟
دانش و کتاب‌های این عالمان مسلمان، در پیشرفت جغرافیا در جهان، مؤثر بوده است. چند نفر از جغرافی‌دانان مسلمان را شناسایی و در کلاس معرفی کنید. سپس با کمک معلم خود، چند نقشه قدیمی را که بدون ابزارهای جدید ترسیم شده‌اند، در کلاس بیاورید و درباره آنها گفت‌وگو کنید.

از عکس‌های هوایی برای تهیه نقشه‌های جغرافیایی استفاده می‌شود. این عکس‌ها با دوربین‌هایی که در هواپیما نصب شده گرفته می‌شود.

تصاویر ماهواره‌ای توسط ماهواره‌ها تهیه و به زمین فرستاده می‌شود. از این تصاویر نیز اطلاعات زیادی درباره مکان‌ها به دست می‌آوریم.

فعالیت شماره ۷ :
تصویر شماره یک، روستایی کوهستانی را نشان می‌دهد که به دلیل واقع شدن در دامنه کوه (ویژگی طبیعی)، خانه‌ها به صورت پلکانی ساخته شده‌اند (ویژگی انسانی)؛
تصویر شماره دو منطقه‌ای جنگلی را نشان می‌دهد که به دلیل بارندگی بسیار زیاد سرسبز است (ویژگی طبیعی) و برای چرای دام‌ها مناسب است (ویژگی انسانی).



ایران، خانه ما

درس ۱۰

ایران، خانه ما

درس ۱۰

ایران عزیز ما، دارای فرهنگ و تمدن چند هزار ساله و بسیار عمیق و ارزشمندی است. ایران دارای منابع طبیعی و انسان‌های هوشیار و پرتوان فراوانی است. علت اصلی طمع برخی کشورهای استعمارگر به کشور ما نیز، همین منابع و استعداد‌های فراوان و همچنین مقاومت مردم این سرزمین در مقابل زورگویی‌های دیگران است.

کشور ما یکی از کشورهای نسبتاً وسیع جهان است و اکنون ۱,۶۴۸,۱۹۵ کیلومتر مربع وسعت دارد. در طول تاریخ، بخش‌هایی از این سرزمین، به علت‌های مختلفی جدا گردید. اما پس از انقلاب اسلامی و با وجود تهاجم دشمنان، حتی یک مترمربع از آن نیز به دست بیگانگان نیفتاده است.

۱- جمعیت و وسعت کشور ما ایران چقدر است؟

جمعیت ایران در سال ۱۳۹۵، نزدیک به ۸۰ میلیون بوده است. عده زیادی از مردم ایران در شهرهای کوچک و بزرگ زندگی می‌کنند و تعدادی از مردم نیز در روستاها به سر می‌برند. عده کمی از هم‌وطنان ما نیز زندگی عشایری* دارند.



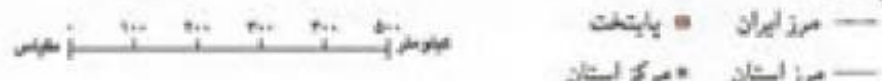


جمعیت ایران در سال ۱۳۹۵، نزدیک به ۸۰ میلیون بوده است. عده زیادی از مردم ایران در شهرهای کوچک و بزرگ زندگی می کنند و تعدادی از مردم نیز در روستاها به سر می برند. عده کمی از هم وطنان ما نیز زندگی عشایری* دارند.

به نقشه نگاه کنید. برای اداره بهتر کشور، آن را به بخش هایی تقسیم کرده اند که به هر یک استان می گویند. استان به وسیله استانداری اداره می شود. هر استان نیز به چند شهرستان تقسیم می شود. در هر شهرستان تعدادی شهر و روستا وجود دارد. شهر یا روستای محل زندگی شما جزء کدام شهرستان است؟

سوال جای خالی!

راهنما



۲- تقسیمات کشوری در کشور ما چگونه است؟

جواب سوال ۲:

کشور به چند **استان** تقسیم شده است؛ هر استان به چند **شهرستان** و در هر شهرستان تعدادی **شهر** و **روستا** وجود دارد.
به ترتیب:
استان - شهرستان - شهر - روستا

جمعیت ایران در سال ۱۳۹۵، نزدیک به ۸۰ میلیون بوده است. عده زیادی از مردم ایران در شهرهای کوچک و بزرگ زندگی می کنند و تعدادی از مردم نیز در روستاها به سر می برند. عده کمی از هم وطنان ما نیز زندگی عشایری* دارند.

به نقشه نگاه کنید. برای اداره بهتر کشور، آن را به بخش‌هایی تقسیم کرده اند که به هر یک استان می گویند. استان به وسیله استانداری اداره می شود. هر استان نیز به چند شهرستان تقسیم می شود. در هر شهرستان تعدادی شهر و روستا وجود دارد.

شهر یا روستای محل زندگی شما جزء کدام شهرستان است؟



راهنما

مرکز ایران — پایتخت
مرکز استان — مرکز استان
مقیاس: ۰ ۱۰۰ ۲۰۰ ۳۰۰ ۴۰۰ ۵۰۰ کیلومتر

تقسیمات کشوری

استان

شهرستان

بخش

دهستان

• شهر

• روستا

۲- تقسیمات کشوری در کشور ما چگونه است؟
(هر دو جواب قبوله!)

۳- شهرها چگونه اداره می‌شوند؟



شهرها توسط شورای اسلامی شهر و شهردار اداره می‌شوند.
اعضای شورای شهر را مردم آن شهر انتخاب می‌کنند.

شهرداری مؤسسه‌ای است که برای اداره بهتر شهر به وجود
آمده و خدماتی به ساکنان شهر ارائه می‌کند. کارکنان شهرداری برای
داشتن شهری زیباتر و آسایش زندگی ساکنان شهر تلاش می‌کنند.

برخی از مهم ترین خدمات شهرداری

- ایجاد و نگهداری فضای سبز، زیباسازی شهر و احداث بوستان ها و مکان های ورزشی و تفریحی برای کودکان و بزرگسالان
- صادر کردن پروانه ساختمان*، نظارت بر چگونگی ساخت وسازها و تلاش برای حفظ و تقویت هویت بومی و اسلامی در آنها
- توسعه و نظارت بر حمل و نقل عمومی (تاکسی، اتوبوس و مترو) و تأمین آنها
- ترویج دین داری و فضیلت های اخلاقی در فضای شهر
- احداث، تعمیر یا اصلاح راه های شهری، پل ها، تونل ها و ...
- ایجاد خانه های سلامت و فرهنگ سراها، برای ترویج سبک زندگی اسلامی و پرکردن صحیح اوقات فراغت

۴- شهرداری چه خدماتی
به مردم ارائه می دهد؟



شهرداری برای انجام این خدمات باید پول زیادی هزینه کند. شهرداری بخشی از درآمد خود را از مردم و بخشی را از بودجه عمومی کشور دریافت می کند. برای مثال شهروندان باید هر سال مبلغی به عنوان عوارض نوسازی به شهرداری بپردازند.

۵- شهرداری ها هزینه خدمات خود را چگونه تامین می کند؟

خلاصه جواب ۵:
 ۱- بودجه عمومی کشور
 ۲- عوارض

استان یزد

شماره و تاریخ سند مالی: ...

شماره سند: ...

تاریخ سند: ...

موضوع سند: ...

نوع و حثت ارز: ریال

کل برآورد در آئین تصویب بودجهای ملی: ...



روستاها چگونه اداره می‌شوند؟

روستاها توسط شورای اسلامی روستا و دهیار اداره می‌شوند. برای تشکیل شورای اسلامی روستا، افراد با تجربه و مورد اعتماد روستا با رأی مردم انتخاب می‌شوند. این شورا برای اداره روستا و بهتر شدن وضع آن و اقداماتی از قبیل: جلب مشارکت و همکاری‌های عمومی برای آبادانی بیشتر روستا، شناسایی نیازهای مختلف روستا (مانند ساخت یا تعمیر مدرسه، پل، مسجد، قنات و ...) و تلاش برای رفع آنها و امور دیگر، تصمیم‌گیری می‌کند.



۶- روستاها چگونه اداره می‌شوند؟



ناهمواری چیست؟

فقط برای یادآوری!

فرض کنید
این
دریاست!

فرض کنید
این سلسله
دریاست!
همون
جلگه!

فرض کنید
این رشته
کوهه!

فرض کنید
این جنگله!

فرض کنید
این دشت
علاست!

دوباره فرض
کنید این
کوهه!

دوباره فرض
کنید
سلسله!

دوباره
دریا!

ناهمواری یعنی پستی ها و بلندی های سطح زمین

۷- نواحی مرتفع ایران را نام ببرید.

سرزمین های کوهستانی و مرتفع

۱- منطقه کوهستانی شمال کشور

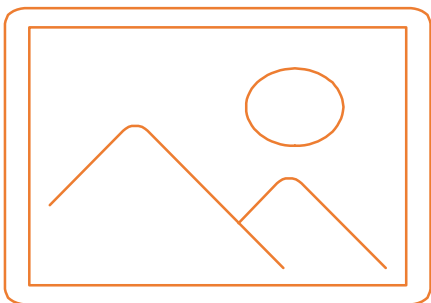
۲- منطقه کوهستانی غربی (زاگرس)

۳- مرکز و جنوب شرقی

الف) منطقه کوهستانی آذربایجان

ب) منطقه کوهستانی البرز

پ) کوه های شمال خراسان



۸- قلّه‌های ناحیه مرتفع شمال ایران؟

سهند و سبلان

- کوه‌های آذربایجان در شمال غربی ایران قرار گرفته‌اند. قلّه‌های آتشفشانی این کوه‌ها کدام‌اند؟
- رشته کوه البرز در شمال ایران واقع است و مانند دیواری دریای خزر را از قسمت‌های داخلی کشور جدا می‌کند. قلّه‌های

دماوند، توچال، علمکوه

مهم این رشته‌کوه را پیدا کنید و نام ببرید.

بینالود و هزارمسجد

- کوه‌های خراسان در شمال شرقی ایران قرار دارند.



وقتی خورشید به آب‌های دریای خزر می‌تابد، آب‌ها تبخیر می‌شوند و این بخارها در امتداد کوه‌های البرز بالا می‌روند و در ارتفاعات سرد می‌شوند و دوباره به صورت باران فرو می‌ریزند.

● در دامنه‌های شمالی رشته‌کوه البرز که رو به دریا قرار دارد، برف و باران فراوان می‌بارد. این دامنه‌ها پوشیده از جنگل‌های انبوه است؛ به عکس، دامنه‌های جنوبی البرز کم‌رطوبت مانده و فقط در فصل زمستان برف و باران دریافت می‌کنند و در نتیجه پوشش گیاهی کمتری دارند.

۹- چرا دامنه‌های شمالی البرز سرسبز و جنگلی است ولی دامنه‌های جنوبی البرز پوشش گیاهی کمتری دارد؟
یا
شکل روبرو را توضیح دهید.

غرب

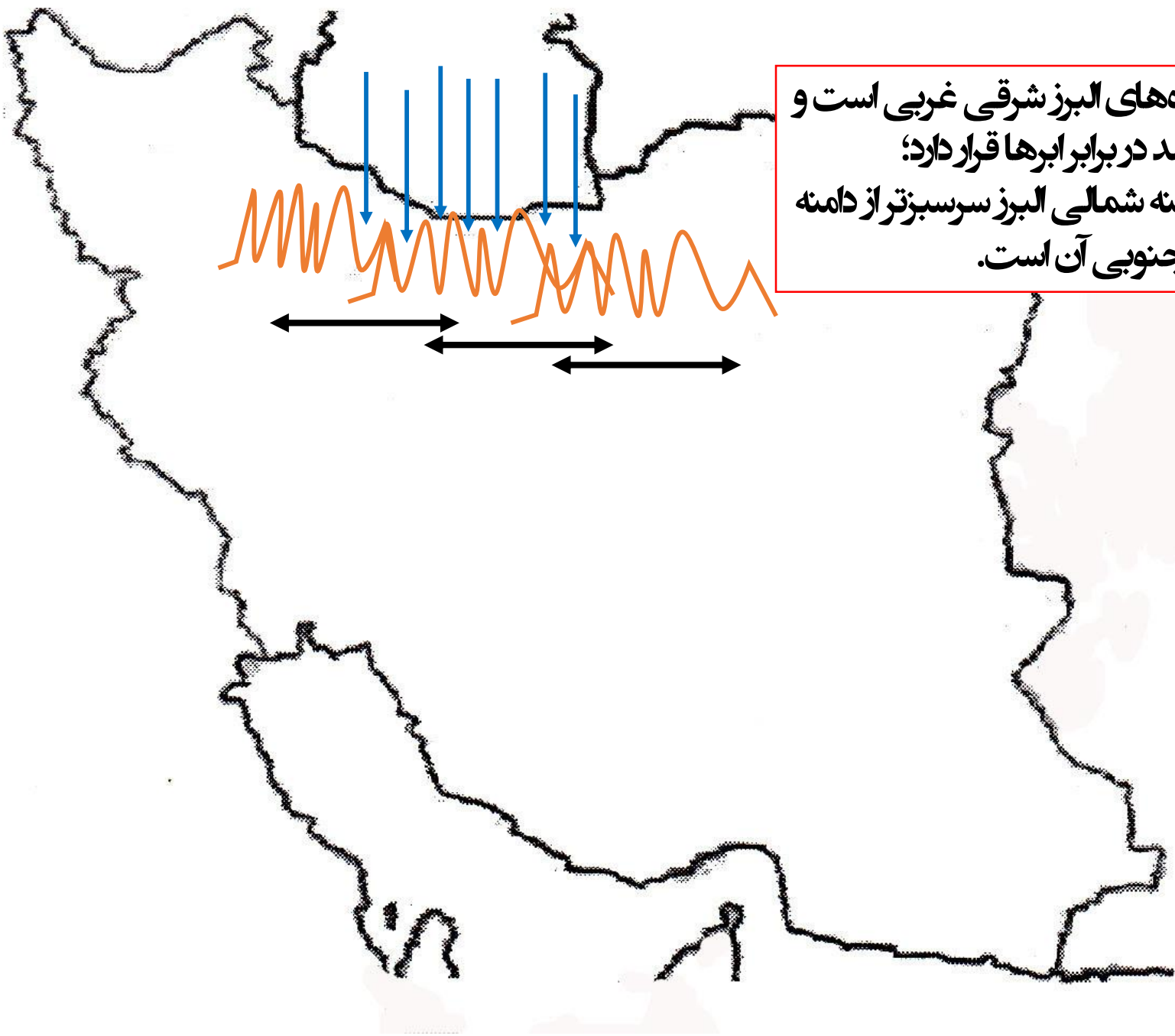
● رشته کوه زاگرس در غرب ایران کشیده شده است و جهت آن شمال غربی - جنوب شرقی (↙) است. در دامنه های شمال غربی برف و باران فراوانی می بارد اما هر چه به سمت جنوب زاگرس پیش می رویم از میزان برف و باران کاسته می شود. به نقشه نگاه کنید.

۱۰- جهت رشته کوه زاگرس چه تاثیری در پوشش گیاهی مناطق اطراف می گذارد؟

قله های بلند زاگرس کدام اند؟

الوند، دنا، زردکوه

جهت رشته کوه های البرز و زاگرس

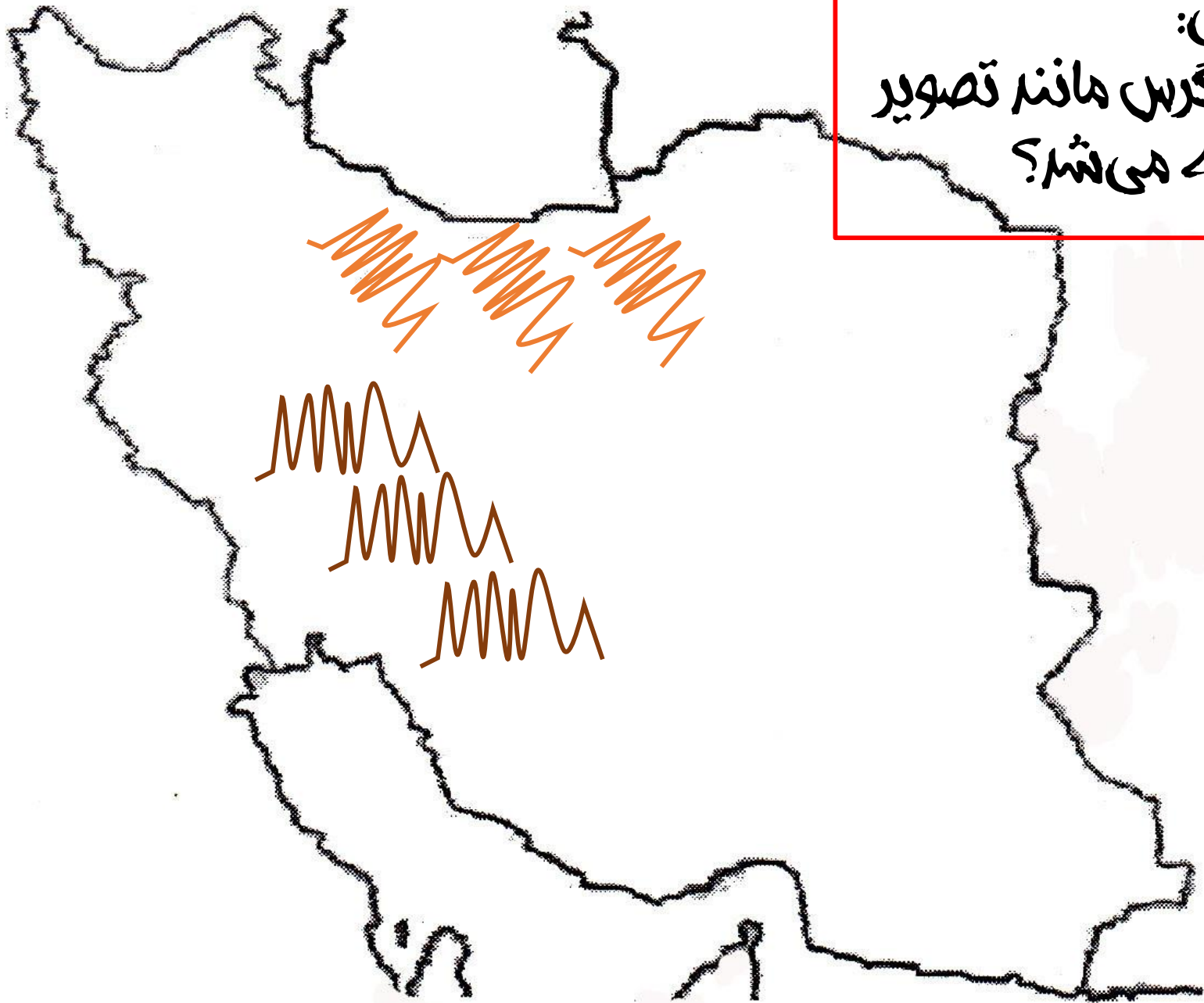


جهت رشته کوه های البرز شرقی غربی است و مانند سد در برابر ابرها قرار دارد؛ برای همین دامنه شمالی البرز سرسبزتر از دامنه جنوبی آن است.

جهت رشته کوه های البرز و زاگرس



سوال مهم امتحانی:
اگر جهت رشته کوه‌های البرز و زاگرس مانند تصویر
زیر برعکس هم‌ریز بود چه می‌شد؟



جواب:

ابرها می‌توانستند از لابلای
رشته کوه‌ها عبور کنند و باعث
بارندگی و سرسبزی نواحی
داخلی بشوند؛ ممکن بود دشت
کویر و دشت لوت تبدیل به
نقاطی با پوشش گیاهی زیاد
بشوند.

مرکز و جنوب شرقی

● در نواحی مرکزی و جنوب شرقی ایران نیز کوه‌های بلند و پراکنده‌ای وجود دارد. آیا می‌توانید چند قلّه بلند را در نواحی مرکزی ایران پیدا کنید و نام

ببرید؟

تفتان، هزار، لاله‌زار، شیرکوه

فعالیت

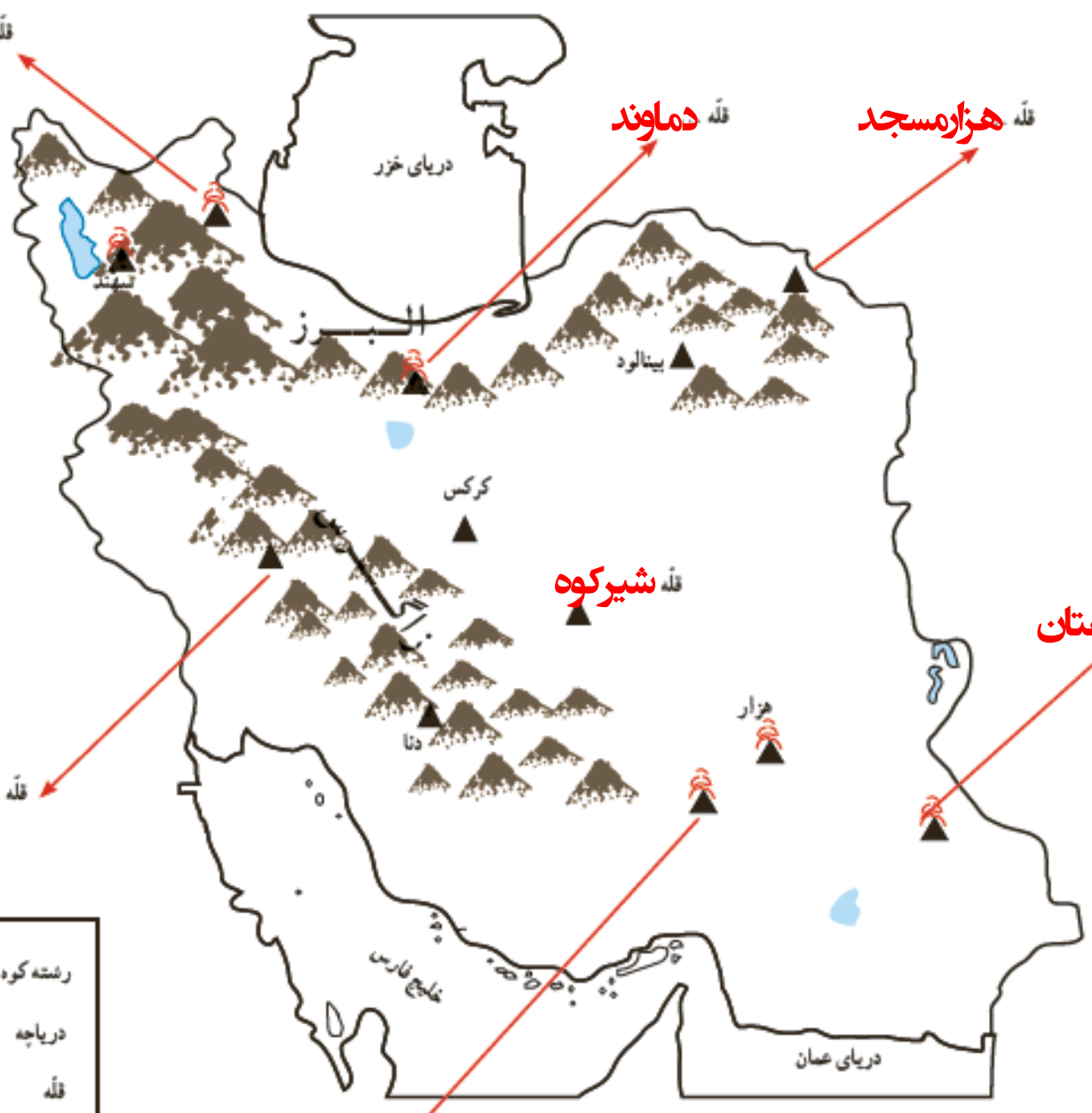
۵- کاربرگه شماره ۴ (قله‌های مهم ایران را در کلاس کامل کنید.

کاربرگ شماره ۴ مهمه، لطفاً ابتدا خودتون با توجه نقشه صفحه ۵۳ انجام بدید بعد به جواب‌ها نگاه کنید.

قله سبلان

قله دماوند

قله هزارمسجد



قله الوند یا زردکوه

قله شیرکوه

قله تفتان

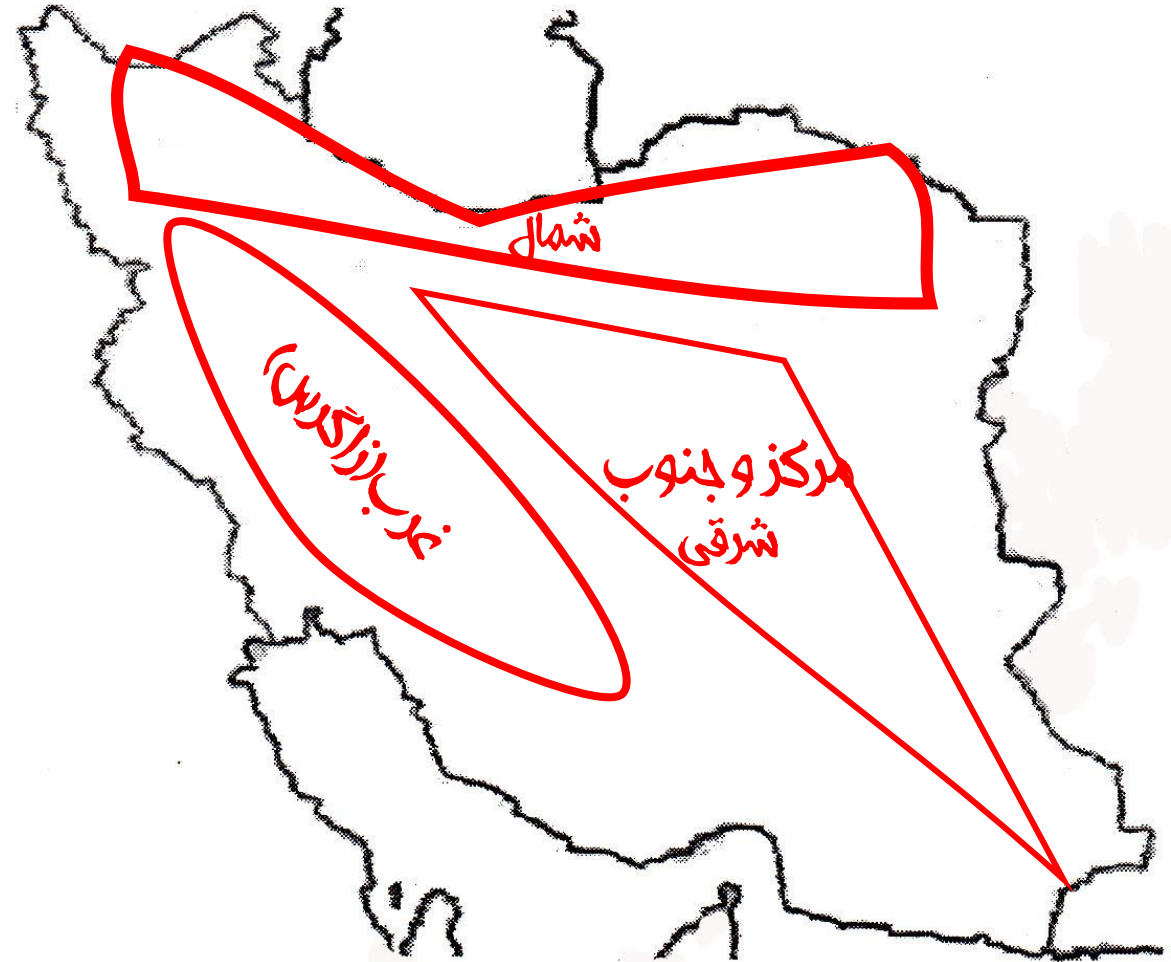
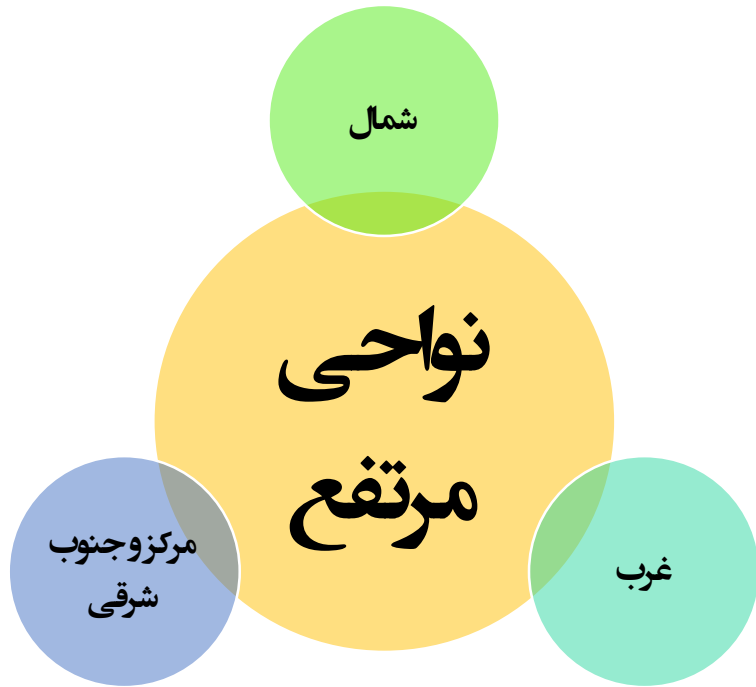
قله لاله زار

راحتا

	رشته کوه
	دریاچه
	قله
	قله آتشفشان

**قله‌های
آتشفشانی:**
سپند، سبلان،
دماوند، هزار،
لاله‌زار، تفتان

سوال مهم امتحانی:
با استفاده از نون بربری، نون باگت و سبوسه (یا نون سنگک)، سه ناحیه مرتفع ایران را روی نقشه نشان دهید.



نواحی پست و هموار

● نواحی پست و هموار ایران شامل دشت‌ها و جلگه‌ها است.

دشت کویر، دشت لوت

به نقشه صفحه ۵۳ توجه کنید. دو دشت وسیع ایران کدام‌اند؟

برخی از دشت‌ها به دلیل داشتن خاک مساعد و آب و هوای مناسب حاصلخیزند. جلگه‌ها نیز زمین‌های حاصلخیز و مناسبی برای

کشاورزی هستند.

آیا می‌توانید با توجه به آنچه در سال‌های قبل خواندید بگویید جلگه چگونه تشکیل می‌شود؟

● در کوهپایه‌ها یعنی زمین‌هایی که از یکسو به کوه‌ها و از سوی دیگر به دشت‌ها مربوط می‌شود، علفزارهایی رویده است که از

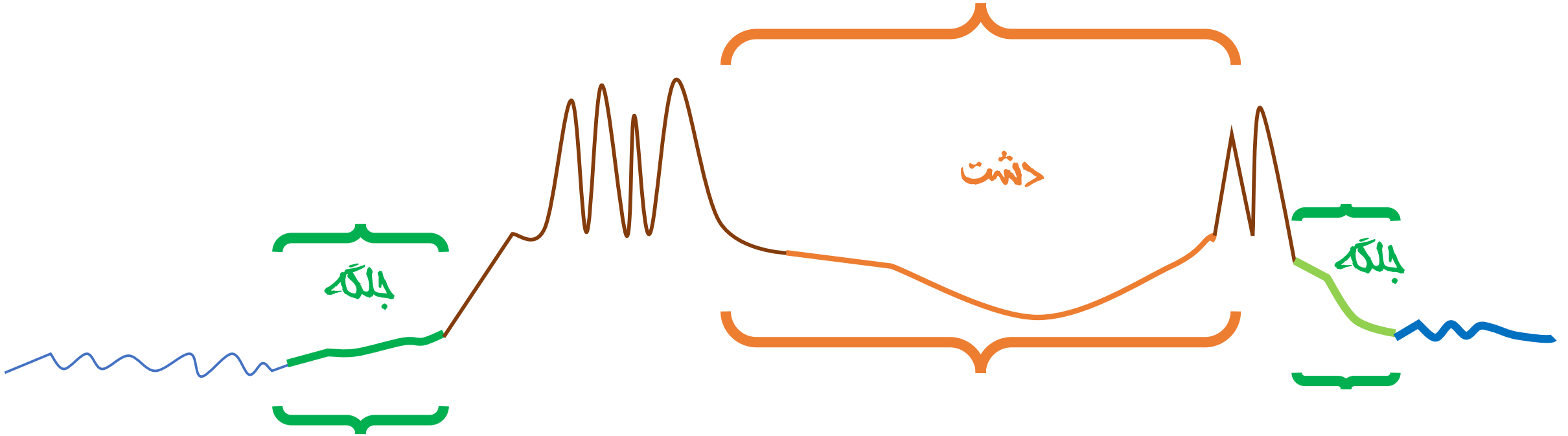
آنها به عنوان چراگاه استفاده می‌شود.

وقتی رود از بالای کوه به سمت پایین جریان می‌یابد به تدریج با کم شدن شیب زمین توانایی رود برای حمل رسوبات کم می‌شود و آنها را در اطراف خود ته نشین می‌کند. از آنجا که رسوبات در اطراف رود جلگه تشکیل می‌شود.

• تفاوت دشت و جلگه:

• دشت: سرزمینی هموار که از اطراف به کوه‌ها منتهی می‌شود.

• جلگه: سرزمینی هموار که از یک طرف به کوه و از طرفی دیگر به دریا منتهی می‌شود.



کاربرگ شماره ۵ و ۶ مهم هستند، لطفاً ابتدا خودتون کاربرگ شماره ۵ رو با توجه نقشه صفحه ۵۳ انجام بدید بعد به جوابها نگاه کنید.

فعالیت

۶- کاربرگ شماره (۵) اشکال ناهمواریها و دشتها و جلگه‌های ایران را در کلاس انجام دهید.

۷- کاربرگ شماره (۶) ایران در جهان را در کلاس انجام دهید.

زمین، خانه ما

همه مردم در خانه بزرگ تری زندگی می کنند. این خانه بزرگ، سیاره زمین

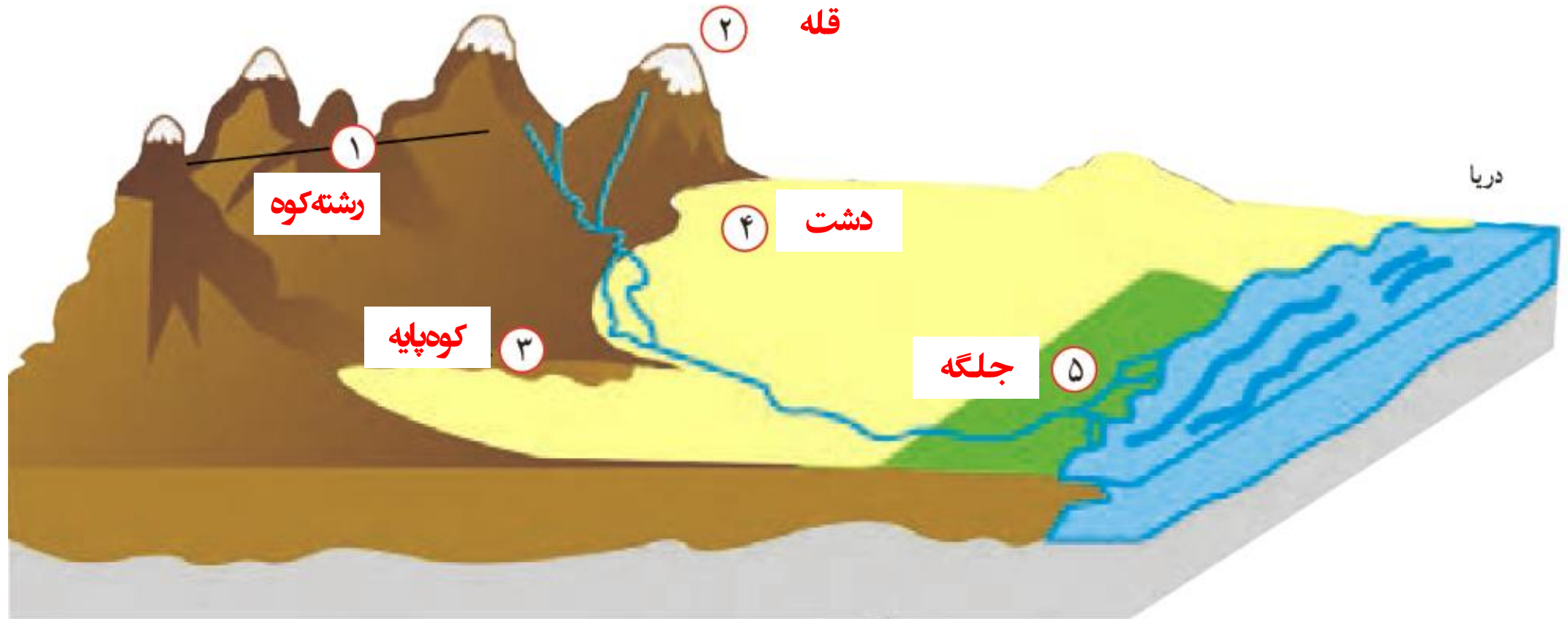
نام دارد. کشور ما ایران، یکی از کشورهای سیاره زمین است. سیاره زمین قاره‌ها

و اقیانوس‌های پهناور دارد. ایران در جنوب غربی قاره آسیا واقع شده است.

سوال مهم جای خالی!



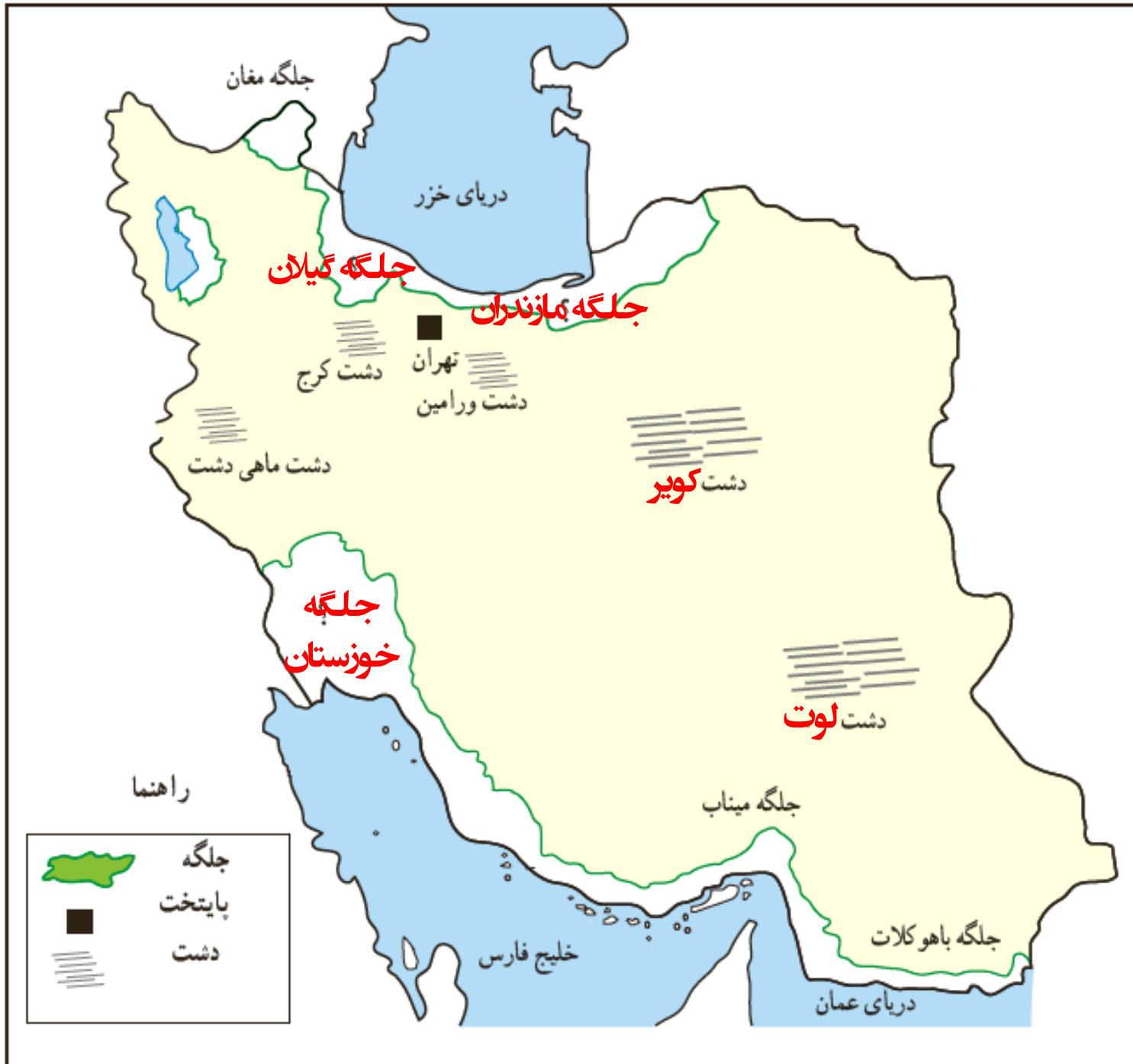
۱- روی مُدل، کنار شماره‌ها، کلمهٔ جلگه، دشت، کوه‌پایه، قلّه و رشته‌کوه را بنویسید.



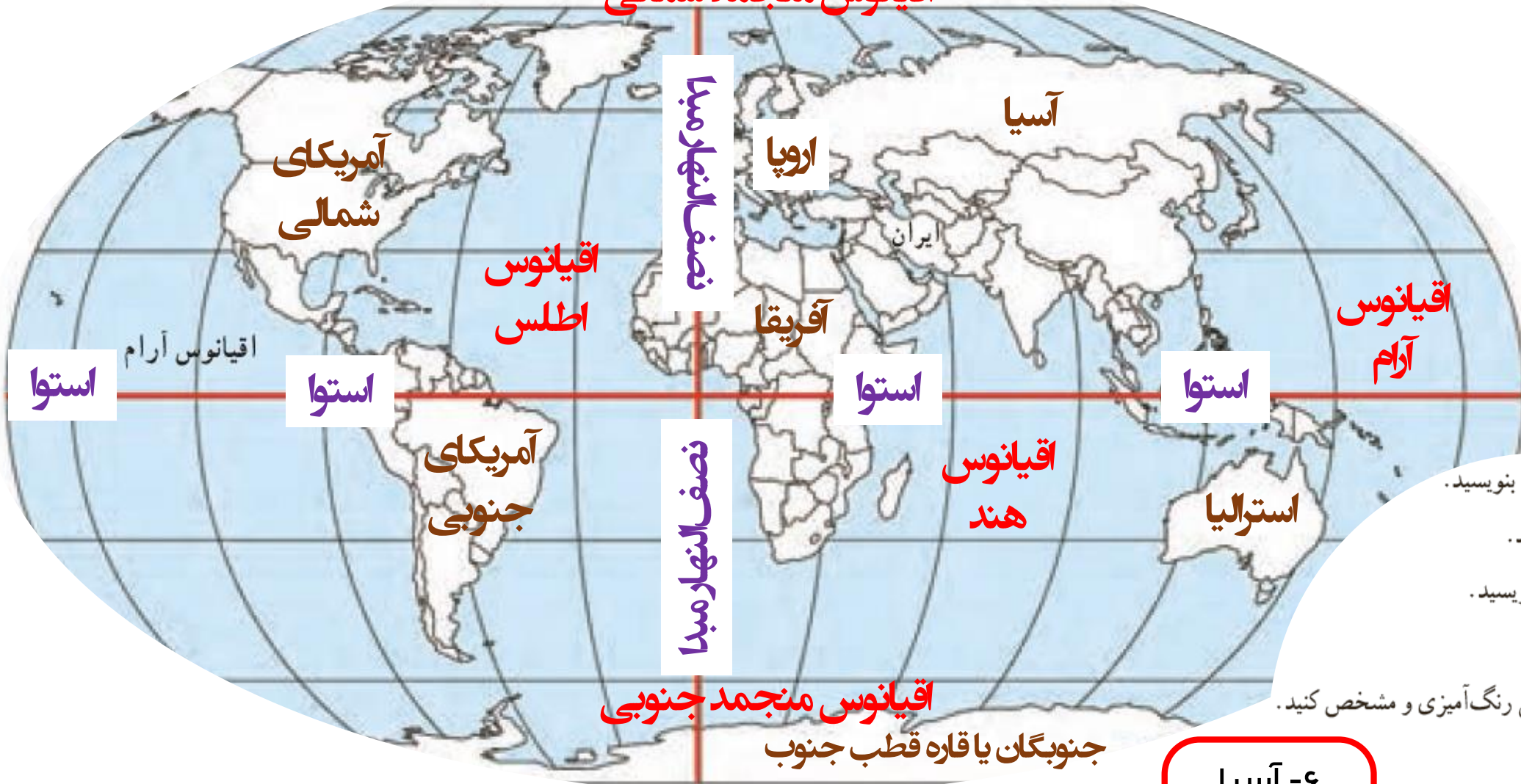
۲- نام جلگه‌ها و دشت‌هایی را

که روی نقشه نوشته نشده، بنویسید.

جلگه‌ها را با مداد سبز رنگ کنید.



اقیانوس منجمد شمالی



۱- روی نقشه، نام قاره‌های جهان را بنویسید.

۲- نام اقیانوس‌های جهان را بنویسید.

۳- نام بزرگ‌ترین مدار (استوا) را بنویسید.

۴- نام نصف‌النهار مبدأ را بنویسید.

۵- محل کشور ایران را با مدادرنگی رنگ‌آمیزی و مشخص کنید.

۶- ایران در کدام قاره قرار دارد؟

۷- ایران به کدام اقیانوس نزدیک‌تر است؟

- ایران در کدام نیمکره قرار دارد؟ شمالی یا جنوبی؟

' در کدام نیمکره قرار دارد؟ شرقی یا غربی؟

' لقه خود رنگ‌آمیزی کنید.

۶- آسیا

۷- هند

۸- شمالی

۹- شرقی

تنوع آب و هوای ایران

درس ۱۱

۱- زیستگاه چیست؟ تعریف کنید.

همان طور که فهمیدید، ایران زیستگاه‌های مختلف دارد. به منطقه بزرگی که در آن مجموعه‌ای از گیاهان و جانوران خاص زندگی

می‌کنند، زیستگاه می‌گویند. یکی از مهم‌ترین عواملی که موجب گوناگونی یا تنوع زیستگاه‌ها در کشور ما شده است، تنوع آب و هوایی

در کشور ماست.

۲- مهم‌ترین عاملی که باعث تنوع زیستگاه‌ها در کشور ما شده، کدام است؟

۳- مهمترین عناصر آب و هوا را نام ببرید.

مهم‌ترین عناصر آب و هوا، دما و بارش است. با اندازه‌گیری میزان دما و بارش یک مکان، در طی ماه و سال می‌توان پی‌برد که آب و هوای آنجا چگونه است. بارش اشکال مختلف نظیر باران، برف و تگرگ دارد. میزان دما و بارش را به صورت نمودار نشان می‌دهیم.»

سوال جای خالی!

لطفاً سوال ۶۲ را در جواب
همراه استیاده بگیرید!

فعالیت

۱- کاربرگه شماره (۷) نمودارهای آب و هوایی را در کلاس تکمیل کنید.

لطفاً اول نمودار را نگاه کنید
بعد با صفتها بعد
مقایسه کنید.

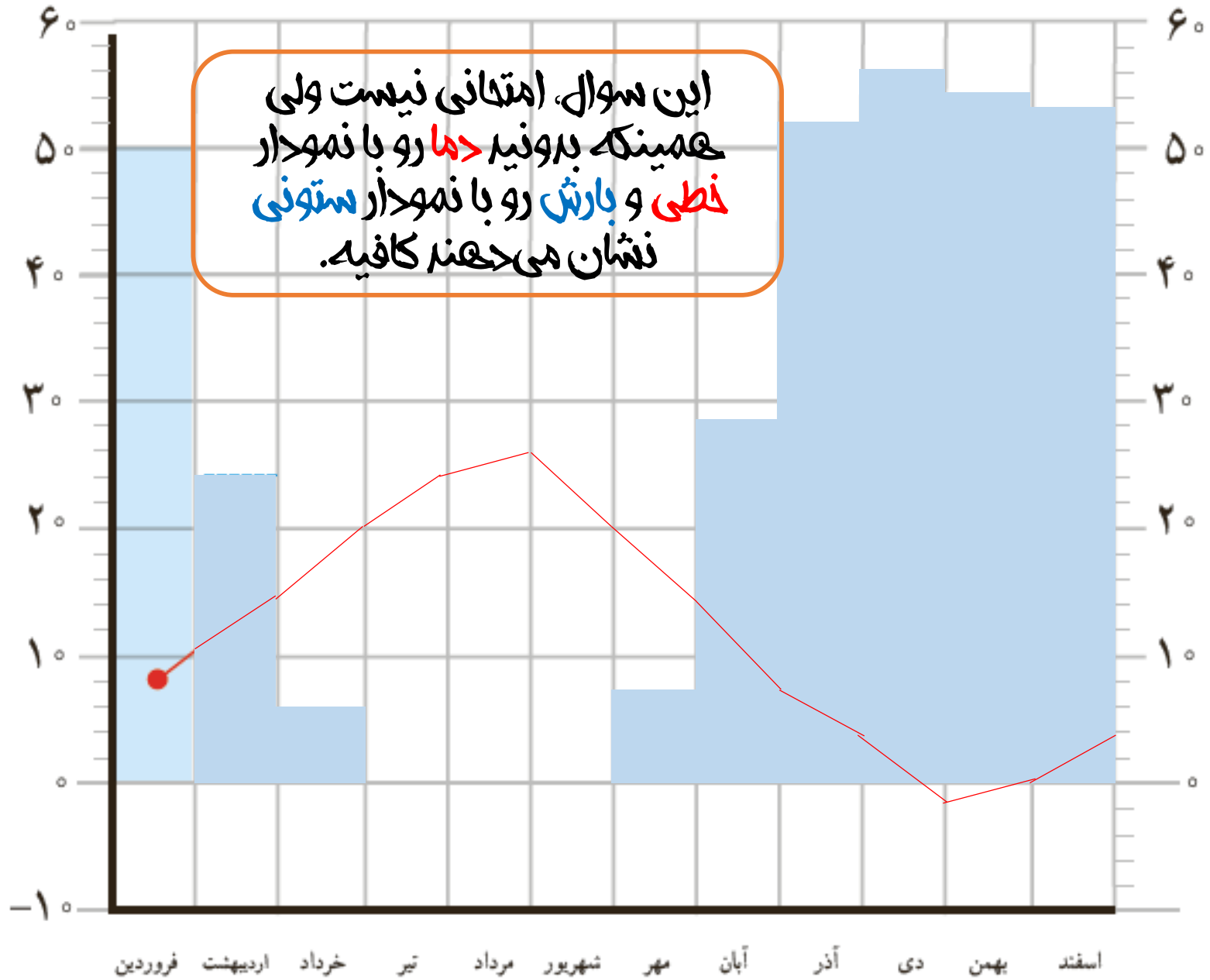
به جدول میانگین بارش و دمای ماهانه ایستگاه شهرکرد توجه کنید و با استفاده از اعداد آن ابتدا نمودار بارش را به صورت ستونی

و سپس نمودار دما را به صورت خطی کامل کنید.

ماهها	فروردین	اردیبهشت	خرداد	تیر	مرداد	شهریور	مهر	آبان	آذر	دی	بهمن	اسفند
بارش (میلی متر)	۵۰	۲۴	۵	۰	۰	۰	۷	۲۸	۵۲	۵۶	۵۴	۵۳
دما (درجه سانتی گراد)	۸	۱۴	۲۰	۲۴	۲۵	۲۰	۱۴	۸	۴	-۱	۰	۴

بارش (میلی متر)

(درجه سانتی گراد)



۴- چهار ناحیه آب و هوایی ایران را هم نام ببرید و هم روی نقشه نشان بدهید.

جای این چهار ناحیه روی نقشه رو یاد بگیرید؛ نام این چهار ناحیه را هم می‌تونید اینگونه خلاصه بنویسید:

۱- خزری

۲- کوهستانی

۳- بیابانی

۴- گرم و شرجی سواحل جنوب (این دیگه خلاصه نمیشه!)

در کل دوتا نقشه خیلی مهم داریم؛ یکی صفحه ۵۴ و یکی هم صفحه ۶۱



کیلومتر | ۱۰۰ ۲۰۰ ۳۰۰ ۴۰۰ ۵۰۰ | مقیاس

معتدل و مرطوب خزری
معتدل و نیمه خشک کوهستانی
گرم و خشک
گرم و شرجی سواحل جنوب

۵- ویژگی‌های ناحیه معتدل و مرطوب خزری را نام ببرید.

خلاصه سوال ۵:

در تمام ماه‌های سال بارندگی دارد - تابستان و زمستان معتدل دارد - پوشش گیاهی در این منطقه، جنگل‌های انبوه است - کشاورزی بصورت دیم انجام می‌گیرد.

۶- کدام محصول کشاورزی در ناحیه خزری نیاز به آبیاری دارد و بصورت دیم انجام نمی‌گیرد؟

۱- ناحیه معتدل و مرطوب خزری: این ناحیه در کنار دریای خزر بین کوه‌های البرز و دریا واقع شده است و در تمام ماه‌های سال بارندگی دارد. بنابراین، مرطوب‌ترین ناحیه آب و هوایی ایران به شمار می‌آید. البته میزان بارندگی از غرب به شرق این ناحیه کاهش می‌یابد.

ناحیه خزری، تابستان‌ها و زمستان‌های معتدل دارد. اگر به شمال ایران سفر کرده باشید، دیده‌اید که در این ناحیه، جنگل‌های انبوه و مناظر زیبایی پدید آمده است.

در ناحیه خزری، برای کشت بیشتر محصولات کشاورزی از آب باران (دیم) استفاده می‌شود و فقط برخی از محصولات مانند برنج به آبیاری نیاز دارند.

۷- ویژگی‌های ناحیه کوهستانی را نام ببرید.

۲- ناحیه معتدل و نیمه خشک کوهستانی: این ناحیه، کوهستان‌های مرتفع ایران و کوهپایه‌های اطراف آنها را در برمی‌گیرد. در برخی ارتفاعات این ناحیه در هنگام زمستان برف زیادی می‌بارد و یخبندان‌های شدید به وجود می‌آید. به همین دلیل دارای زمستان‌های سرد و تابستان‌های معتدل است. این ناحیه، با آنکه تقریباً ۹ ماه از سال بارش دارد، در تابستان‌ها خشک است. با این حال به دلیل بارش کافی در طی سال، کشاورزان می‌توانند زراعت دیم نیز داشته باشند. در ارتفاعات این ناحیه جنگل‌ها و مراتعی* سرسبز رویده است.

خلاصه سوال ۷:

۹ ماه از سال بارندگی دارد – تابستان معتدل و زمستان سرد دارد – پوشش گیاهی در این منطقه، جنگل‌ها و مراتع است – کشاورزی بصورت دیم انجام می‌گیرد.

۳- ناحیه گرم و خشک داخلی : این ناحیه که شامل نواحی مرکزی ایران است تابستان‌های گرم و خشک دارد.

خشکی این ناحیه به دلیل آن است که فقط در چند ماه از سال، آن هم به مقدار کم باران می‌بارد. در بعضی از بخش‌های این ناحیه، بیابان‌هایی به وجود آمده است که ممکن است سال‌ها در آنجا باران نباریده باشد؛ مانند بیابان لوت. در ناحیه خشک داخلی ایران، اختلاف دمای شب و روز زیاد است و تابستان‌ها هوا بسیار گرم می‌شود.

این ناحیه از نظر پوشش گیاهی فقیر است و تنها گیاهان خشکی‌پسند مانند درختان تاغ و گز و بوته‌های خاردار در آنجا قادر به رشد و نمو هستند.



دشت ریگ جن، اصفهان

۸- ویژگی‌های ناحیه بیابانی را نام ببرید.

خلاصه سوال ۸ :

تابستان‌های گرم و خشک دارد –
اختلاف دمای شب و روز زیاد است –
به علت کمبود بارندگی کشت
دیم وجود ندارد – پوشش گیاهی
آن گیاهان خشکی‌پسند است.

۹- ویژگی‌های ناحیه گرم و شرجی
سواحل جنوب را نام ببرید.

خلاصه سوال ۹:

تابستان‌های گرم و زمستان ملایم – به دلیل کمبود بارندگی کشت دیم وجود ندارد – به دلیل وجود دریا و تبخیر آب‌های آن، هوا شرجی است.

۴- ناحیه گرم و شرجی سواحل جنوب: این ناحیه در کناره‌های خلیج فارس و دریای عمان، از جلگه خوزستان تا بندر چابهار



ساحل سرخ جزیره هرمز

کشیده شده است. به طور کلی مناطق جنوبی ایران، تابستان‌های بسیار گرم و زمستان‌های ملایم دارد.

ناحیه ساحلی جنوب ایران، جزء نواحی خشک است؛ زیرا میزان بارندگی در این ناحیه بسیار کم است. اما چون به دلیل وجود دریا و تبخیر آب‌های آن نم هوا زیاد است، حالت شرجی به وجود می‌آید.

اکنون بگویید آیا در نواحی آب و هوایی ۳ و ۴ زراعت دیم امکان‌پذیر

است؟ چرا؟

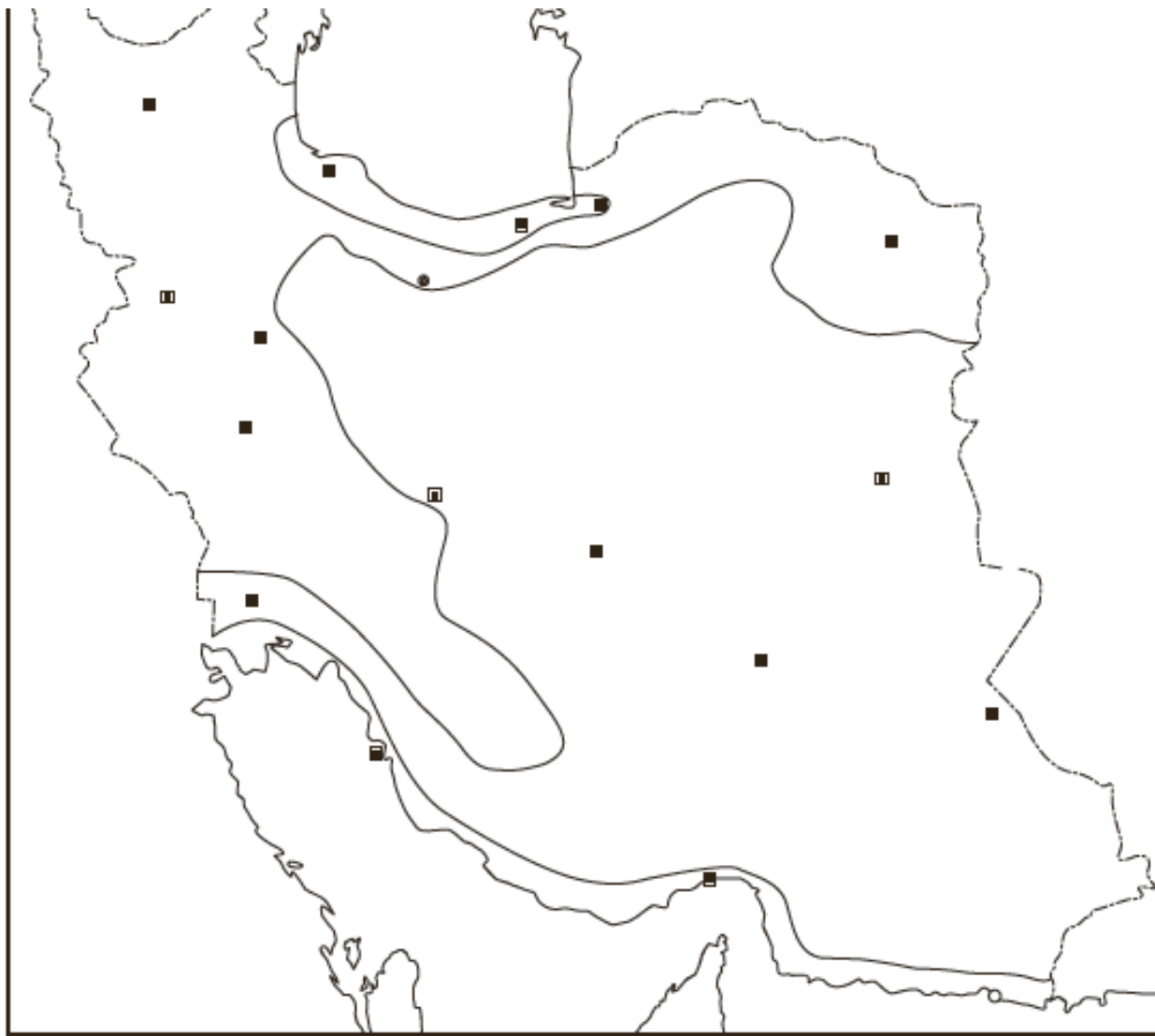
خیر – زیرا بارندگی در این مناطق کم است.

فعالیت شماره ۲:

برای به وجود آمدن باران، باید آب دریاها بخار شده و سپس در کوهها به علت سرما متراکم شده و ابر تشکیل شود؛ در ناحیه شمال کوههای البرز باعث تشکیل ابر و بارندگی می‌شود ولی در جنوب کوهی وجود ندارد.

فعالیت

- ۲- ناحیه شمال و جنوب ایران هر دو در کنار دریا قرار دارند، اما در ناحیه شمال بارندگی بسیار زیادی وجود دارد. همفکری کنید و با توجه به آموخته‌های درس قبل بگویید علت بارندگی زیاد این ناحیه چیست.
- ۳- به نقشه آب و هوای ایران دقت کنید و در هر ناحیه آب و هوایی چند شهر را نام ببرید.
- ۴- کاربرگ شماره (۸) نقشه نواحی آب و هوایی ایران را کامل کنید.
- ۵- تنوع آب و هوا بر فعالیت‌های انسان، غذا، مسکن، پوشاک و غیره تأثیر می‌گذارد. در این باره فکر کنید و کاربرگ شماره (۹) را که در آن بچه‌های ایران از محل زندگی خود می‌گویند کامل کنید.



قسمت اول کاربرد شماره هشت را انجام دهید. (بدون رنگ آمیزی)

راهنما

- معتدل و مرطوب خزری
- معتدل و نیمه خشک کوهستانی
- گرم و خشک
- گرم و شرجی سواحل جنوب

۱- نقشه را طبق راهنما رنگ آمیزی کنید و روی آن نوع آب و هوا را بنویسید.



حفاظت از زیستگاه‌های ایران

درس ۱۲

شاید اسم این چهارتا برای امتحان لازم بشه!



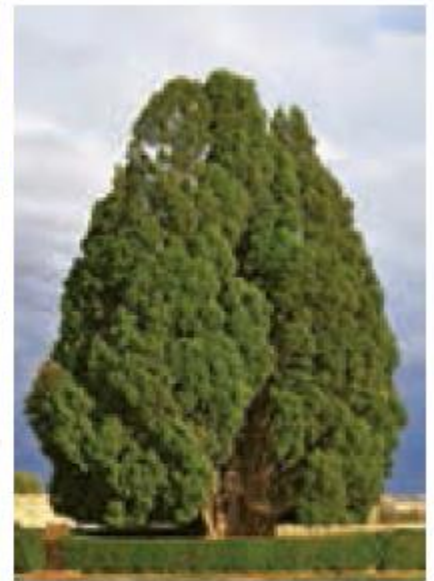
دشت لاله‌های وازگون -
چهارمحال و بختیاری



سمندر لرستانی



سوسن چلچراغ - گیلان



درخت سرو (کهنسال‌ترین موجود
زنده ایران)، ابرکوه، یزد

● شکار بیش از حد و صید بی‌رویه نیز باعث کاهش بعضی گونه‌های جانوری شده است. وقتی شکارچیان برای تفریح یا استفاده از پوست، شاخ و استخوان، با محاصره حیواناتی مثل گورخر، آهو یا پرندگان در یک دشت به آنها حمله می‌کنند، به تدریج نسل این گونه‌ها رو به کاهش می‌گذارد یا در خطر انقراض قرار می‌گیرد.

● یکی از چیزهایی که حیات زیستگاه‌ها را تهدید می‌کند، زباله است. زیرا بسیاری از زباله‌هایی که ما تولید می‌کنیم، زیان‌آورند و سال‌های زیاد در محیط باقی می‌مانند.

● گازهای سمی که از اتومبیل‌ها یا کارخانه‌ها به هوا و آب وارد می‌شوند یا سم‌هایی که در آفت‌کش‌های کشاورزی وجود دارد، اثرات بدی بر زندگی انسان‌ها، گیاهان و جانوران دارند.

۱- عوامل تخریب زیستگاه‌ها را نام ببرید.

خلاصه سوال ۱:

❖ شکار بیش از حد و صید بی‌رویه

❖ زباله

❖ گازهای سمی

فعالیت شماره یک مهم است؛ فکر کنید و نظر خودتون رو بنویسید.

فعالیت

- ۱- گفت و گو کنید : با توجه به اطلاعاتی که از تخریب زیستگاه‌ها به دست آوردید اولاً مهم‌ترین عامل نابودی حیات وحش چیست؟ ثانیاً اگر قرار باشد شما مسئول برنامه‌ریزی و حفاظت بعضی گونه‌های جانوری بشوید، کدام گونه را انتخاب می‌کنید؟ چرا؟
- ۲- آیا می‌دانید روز هوای پاک چه روزی است؟ اعلام این روز، چه وظایفی را به ما یادآوری می‌کند؟

۲- چرا از زیستگاه‌ها حفاظت
می‌کنیم؟ (۳ مورد)

- سپاسگزاری از نعمت‌های خداوند
- لذت بردن از زیبایی‌ها و تفکر در آفرینش
- حق حیات
- وابستگی موجودات زنده به یکدیگر
- فواید گیاهان و جانوران

۳- چه سازمانی وظیفه مراقبت از زیستگاه‌های کشور را بر عهده دارد؟

جواب سوال ۳:
سازمان حفاظت از محیط زیست

● در کشور ما، سازمانی وجود دارد که مهم‌ترین وظیفه آن حفاظت از محیط زیست، مراقبت از زیستگاه‌های طبیعی کشور و جلوگیری از تخریب و آلودگی آنهاست. یکی از مشاغل مهم در این سازمان «محیط‌بانی» است.

سوال جای خالی!

۴- وظایف یک محیط بان چیست؟



محیط بان‌ها مسئول اجرای قوانین و مقررات محیط زیست در یک منطقه هستند.

محیط بان‌ها از منطقه تحت نظارت خود، بازدید می‌کنند و کلیه رویدادها یا فعالیت‌هایی را که موجب تخریب محیط زیست می‌شوند شناسایی می‌کنند.

برای مثال، آنها ممکن است قطع درختان، بوته‌کشی، شکار غیرقانونی، روشن کردن آتش، آلودگی‌های محیط زیستی یا سیل و طغیان رودخانه را در یک مکان مشاهده کنند و آن را به سازمان گزارش دهند. بدین ترتیب محیط بانان با همکاری سایر اعضای سازمان از آلودگی و تخریب محیط زیست جلوگیری می‌کنند.

خلاصه سوال ۴:

نظارت و بازدید از عوامل تخریب کننده محیط زیست

۵- ما برای حفاظت از محیط زیست چه کارهایی می‌توانیم انجام دهیم؟ (۳ مورد)

بعضی از کارهایی که شما می‌توانید برای حفاظت از محیط زیست انجام دهید :

- هرگز گل‌ها را نچینید. گل‌های وحشی را در مسیر راه‌ها و جاده‌ها لگدمال نکنید.
- در صورتی که می‌توانید، در محل زندگی خودتان درخت و گل بکارید تا زیستگاه طبیعی کوچکی برای حیوانات درست کنید.
- می‌توان با گذاشتن یک ظرف آب در حیاط خانه به صدها پرنده کمک کرد. در هنگام ریزش برف، باید برای حیوانات غذا ریخت تا از مرگ آنها جلوگیری شود.
- ته‌مانده سفره را با حفظ نظافت در گوشه‌ای از ایوانک (بالکن) یا باغچه بریزیم تا به تغذیه پرندگان کمک کنیم.
- استفاده از کاغذ مساوی است با بریدن درختان جنگلی! در مصرف کاغذ و دستمال کاغذی بسیار دقت کنید. کاغذها و روزنامه‌های باطله را جدا کنیم تا بازیافت شوند.
- تصمیم بگیریم وسایل تزئینی که از پوست و اعضای بدن حیوانات وحشی درست شده (مانند روباه، سنجاب، سمور و ...) نخریم و آنها را تبلیغ نکنیم.
- اگر به منطقه جنگلی می‌رویم، تا حد ممکن (امکان) آتش روشن نکنیم و اگر این کار را کردیم در هنگام ترک محل آن را کاملاً خاموش کنیم.
- زباله‌ها را در جنگل رها نکنیم و زباله‌های خانه‌مان را نیز، تا جایی که می‌توانیم تفکیک کنیم.
- اگر آلودگی مهمی در محل زندگی شما رخ داد با مسئولان سازمان حفاظت محیط‌زیست یا شهرداری منطقه تماس بگیرید و به آنها اطلاع دهید.

۶- منطقه حفاظت شده را تعریف کرده و مثال بزنید.

● منطقه حفاظت شده

سازمان حفاظت محیط‌زیست، برخی از مناطق کشور را که در آنجا حفظ و تکثیر نسل جانوران یا گیاهان اهمیت خاصی دارد، به‌عنوان منطقه حفاظت شده اعلام می‌کند. این منطقه ممکن است جنگل یا مرتع* یا دشت و کوهستان باشد. برای مثال، منطقه جنگل‌های حرا در آب‌های خلیج فارس و دشت ارژن در فارس و اُشترانکوه در لرستان از مناطق حفاظت‌شده کشور ما هستند. در منطقه حفاظت شده، مقررات خاصی برای حفظ گیاهان و جانوران تعیین می‌شود؛ برای مثال، شکار و صید یا قطع درختان و از بین بردن گیاهان در این منطقه ممنوع است.

خلاصه سوال ۶:

مناطق که گیاهان و جانوران مهمی در آن هستند و شکار حیوانات و قطع درختان در آن ممنوع است؛ مانند دشت ارژن فارس یا جنگل‌های حرا در ساحل خلیج فارس

اصل ۵۰ قانون اساسی



در جمهوری اسلامی ایران، حفاظت محیط زیست که نسل امروز و نسل های بعد باید در آن حیات رو به رشدی داشته باشند، وظیفه عمومی تلقی می گردد و

۷- برداشت شما از اصل ۵۰ قانون اساسی چیست؟
توضیح دهید.

نکاتے پیرامون آزمون پایان ترم و بخش اجتماعے

- برای آزمون پایان ترم اول، در قسمت جغرافی همین سوالات متن کافی است؛
- برای قسمت اجتماعی سوالات تحلیلی و غیر حفظی خواهند بود به جز یک مورد از درس چهارم که باید یاد گرفته باشید و یا حفظ کرده باشید. در صفحات بعد به آن یک مورد حفظی اشاره می شود.
- بنابراین برای آزمون پایان ترم به هیچ چیز جز همین فایل سوالات متن نیاز نخواهید داشت.

۴- وظیفهٔ تهیه و تصویب قانون در کشور بر عهده چه نهادی است؟

قوةٔ مقننه

قوةٔ مقننه تهیه و تصویب قوانین کشور را در چارچوب قانون اساسی به عهده دارد. این قوه از دو بخش تشکیل شده است:

۱- مجلس شورای اسلامی: نمایندگان منتخب مردم هستند که قوانین عادی را تهیه و تصویب می‌کنند. آنها برای یک دورهٔ

چهار ساله از سوی مردم مناطق مختلف کشور ما انتخاب می‌شوند.

نمایندگان پس از انتخاب شدن برای شروع کار خود، در مجلس آدای سوگند* می‌کنند که در گفته‌ها، نوشته‌ها و اظهارنظرهایشان، استقلال کشور، آزادی مردم و تأمین منافع و مصلحت‌های آنان را مدنظر داشته باشند.

نمایندگان، از بین خود فردی را به‌عنوان رئیس مجلس انتخاب می‌کنند.

۲- شورای نگهبان: شورای نگهبان* دو وظیفهٔ مهم بر

عهده دارد:



نمای بیرونی ساختمان مجلس شورای اسلامی

۱- مجلس شورای اسلامی : نمایندگان منتخب مردم هستند که قوانین عادی را تهیه و تصویب می کنند آنها برای یک دوره

چهار ساله از سوی مردم مناطق مختلف کشور ما انتخاب می شوند.

نمایندگان پس از انتخاب شدن برای شروع کار خود، در مجلس آدای سوگند* می کنند که در گفته ها، نوشته ها و اظهارنظرهایشان، استقلال کشور، آزادی مردم و تأمین منافع و مصلحت های آنان را مدنظر داشته باشند.

نمایندگان، از بین خود فردی را به عنوان رئیس مجلس انتخاب می کنند.

۲- شورای نگهبان : شورای نگهبان* دو وظیفه مهم بر

عهده دارد :

الف) این شورا قوانینی را که در مجلس تصویب شده است، بررسی

می کند. اگر قوانین تصویب شده با قانون اساسی یا اصول و احکام دین مخالف بود آنها را رد می کند یا دوباره به مجلس برمی گرداند تا اصلاح شود.

ب) این شورا بر انتخاباتی که در کشور برگزار می شود مانند انتخابات ریاست جمهوری و مجلس شورای اسلامی، نظارت می کند. نامزدهای* انتخابات پس از بررسی و تأیید صلاحیت توسط این شورا، می توانند در انتخابات حضور یابند و برای به دست آوردن رأی مردم، تلاش کنند.

۵- قوه مقننه از چه بخشهایی تشکیل شده است؟ وظیفه هر کدام از این بخشها چیست؟

نمای بیرونی ساختمان مجلس شورای اسلامی



خلاصهٔ جواب سوال ۵:
همین خلاصه برای امتحان کافیست.

نظارت بر مصوبات مجلس تا با
دین و قانون اساسی مخالف
نباشند

تأیید صلاحیت نامزدهای
انتخابات

تهیه و تصویب قوانین

شورای نگهبان

مجلس

قوه مقننه

وظیفهٔ مجمع تشخیص مصلحت نظام چیست؟



● مجمع تشخیص مصلحت نظام : در مواردی که شورای نگهبان و مجلس شورای اسلامی به توافق دربارهٔ تصویب یک قانون نمی‌رسند، مجمع تشخیص مصلحت نظام، تصمیم نهایی را می‌گیرد.

● قانون‌گذاران با توجه به نیازها و موضوعات مختلف جامعه سعی می‌کنند بهترین قوانین را وضع* کنند.

از آنجا که وضع قانون اهمیت زیادی دارد، قانون‌گذاران باید از بین بهترین افرادی که شایستگی‌های لازم را برای این کار دارند، انتخاب شوند؛ شایستگی‌هایی مانند: شجاعت، دلسوزی، تخصص، دین‌داری؛ طرف‌داری از حقوق محرومان و

نهادهای قانون گذار

مجلس شورای اسلامی
شورای نگهبان قانون اساسی

قوه مقننه

• مجمع تشخیص مصلحت نظام

نکته!