

گزارش رغبت سنجی شغلی

Holland



محسن نخعی

۰۲ دی ۱۴۰۱

تهیه شده توسط جاب ویژن



چرا درصد کثیری از دانش آموزان پس از ورود به دانشگاه، از رشته ی خود رضایت کافی ندارند؟

چرا درصد زیادی از افراد از کار و حرفه ی خود لذت نمی برند؟

دلیل اصلی و ریشه این نارضایتی ها به انتخاب های نادرست رشته تحصیلی و یا شغلی ما بر می گردد. انتخاب مسیر شغلی و تحصیلی یکی از مهم ترین بخش های زندگی هر فرد است که انتخاب درست و یا غلط آن می تواند به کلی زندگی فرد را تحت تاثیر قرار دهد.

طبیعتا انتخاب شغل و رشته ای که بتواند برای یک فرد رضایت ایجاد کرده و آینده موفق و مناسبی را رقم زند، می بایست براساس پارامترهای مختلفی مانند علائق و تمایلات شخصی، ارزش ها، ویژگی های شخصیتی، توانمندی و دانش تخصصی و موارد دیگر صورت گیرد. یکی از این پارامترها، رغبت، علاقه و تمایل هر فرد نسبت به نوع و جنس فعالیت، شغل و رشته تحصیلی اوست. **آزمون رغبت سنجی شغلی هالند** یکی از معتبرترین آزمون ها برای کشف علائق و تمایلات شغلی هر فرد است. نام این آزمون از نام نظریه پرداز آن "جان هالند" برگرفته شده است. هالند معتقد بود که همخوانی بین شغل و تمایلات و علائق فرد، بازدهی فرد در آن شغل را بشدت افزایش می دهد. از نظر هالند، این آزمون میتواند یکی از پارامترهای مهم تصمیم گیری در مورد شغل و رشته تحصیلی آینده را که همان رغبت و علاقه شغلی است، برای هر فرد تبیین نماید.

در مدل نظری جان هالند، ۶ تیپ اصلی شغلی وجود دارد که با استفاده از آزمون هالند، میزان علاقه و تمایل افراد به هریک از این تیپ های شغلی با استفاده از سوالات مشخصی مورد سنجش قرار می گیرد.



۶ تیپ اصلی شغلی هالند

تیپ جستجوگر و تحلیل گر (Investigative):

این دسته از افراد از شغل هایی لذت می برند که آمیخته با تحلیل، استدلال منطقی، پژوهش، مطالعه، حل مسائل ریاضی پیچیده و فعالیت های علمی است. برای این افراد، مشاغلی مناسب است که جنبه ی فکر کردن در آن ها غالب است چرا که آنها باید دائماً به دنبال کشف حقایق و پژوهش باشند. شغل هایی که در آنها بتوانند مسائل فکری متعددی را حل کنند و حسابی از ذهن خود کار بکشند. شغل هایی که در آنها تصمیمات بر اساس رجوع به اطلاعات و حقایق گرفته میشود و نه بر اساس شهود و غریزه. این افراد نباید به دنبال مشاغلی بروند که جنبه ی فیزیکی و عملیاتی دارد و یا باعث می شود آنها با افراد دیگر از نزدیک در ارتباط باشند.

تیپ مدیر و جسور (Enterprising):

این افراد به مشاغل و فعالیتهای مدیریتی و نیز رهبری و جهت دهی سایر افراد برای رسیدن به یک هدف مشخص تمایل دارند. مشاغلی که در آنها بتوانند آغازگر و یا مدیر یک پروژه تجاری باشند و بدون هراس و با پذیرفتن ریسک، تصمیم بگیرند و تیم خود را راهبری کنند. شغل هایی که به آنها اجازه بدهد بدون درنگ و بر اساس شهود خود وارد عمل شوند. مشاغلی که بتوانند به بالاترین حدود اختیارات و قدرت دسترسی پیدا کرده و از قدرت نفوذ و تاثیرگذاری خود برای متقاعد کردن سایر افراد در راستای حرکت به سمت یک هدف مشخص استفاده کنند. این افراد نباید سراغ مشاغلی بروند که در آنها مجبور باشند تا نقش پیرو را ایفا کنند چرا که اگر در چنین جایگاهی قرار بگیرند دائماً با مدیر گروه و افکار وی در تضاد خواهند بود.

تیپ قاعده مند و قراردادی (Conventional):

این افراد، مشاغلی را ترجیح می دهند که دربرگیرنده ی فعالیتهای روتین و قانون مند است و در آنها بایستی از دستور العمل و قواعد مشخصی پیروی کرد. برای این افراد مشاغلی مناسب است که در آن با ساماندهی داده ها و اطلاعات سر و کار داشته باشند. مشاغلی که در آنها انتظارات، وظایف و حدود اختیارات مشخص و شفاف بوده و از پیش برایشان تعریف شده باشد. برای این دسته از افراد، مشاغلی که نیاز به خلاقیت و یا منعطف عمل کردن به فراخور شرایط موجود را دارد، مناسب نیست. همچنین نباید دنبال مشاغلی بروند که در آنها باید یک تیم را رهبری کنند و یا تصمیم گیرنده باشند و یا فراتر از اختیارات معمول خود عمل کنند.

تیپ عمل گرا (Realistic):

این دسته از افراد به مشاغلی علاقه دارند که شامل کارهای فیزیکی با ابزار، ماشین آلات، گیاهان، حیوانات و یا هر چیزی باشد که بتوانند مشاهده و لمسش کنند. برای این دسته از افراد کار در فضاهای آزاد به محیط های اداری بسته ارجحیت دارد. مشاغلی برای این دسته از افراد مناسب است که با مفاهیم انتزاعی سر و کار نداشته باشد و بالعکس بتوانند خروجی هر کاری را که انجام می دهند بصورت ملموس و عینی درک کنند. کارهای اداری و کاغذبازی و یا حتی کارهایی که در آن مجبور باشند دائماً با افراد سر و کله بزنند، برای این دسته از افراد مناسب نیست.

تیپ اجتماعی (Social):

برای این افراد مشاغلی مناسب است که دائماً در ارتباط با دیگران باشند و به آنها کمک کنند، مشاوره و آموزش بدهند، از آنها مراقبت کنند و یا خدماتی را به آنها ارائه کنند. مشاغلی که در آنها بتوانند حس نوع دوستی و انسان دوستی خود را ارضا کنند. مشاغلی که در آنها بتوانند در نقش یک همراه، سنگ صبور، حامی و دلسوز نقش ایفا کنند و دل به دل دیگران بدهند و با هنرمندی از احساس و بیان خود برای ارتباط با سایر افراد و یا تشکیل گروهی از افراد در راستای تحقق یک هدف خاص استفاده کنند. بودن در مشاغلی از این دست که فرد در آنها از دیگران مراقبت می کند، دیگران را آگاه می کند، آموزش و ارتقا می دهد، به این دسته از افراد حس رضایت و لذت می دهد.

تیپ هنری (Artistic):

مشاغلی برای این دسته از افراد مناسب است که بتوانند آزادانه و بدون پیروی از رویه، قانون و چارچوب خاصی از خلاقیت خود استفاده کنند و کار را به شیوه ای که خودشان صلاح می دانند، انجام دهند. کارهای هنری و مشاغلی که آمیخته با رنگ ها، صداها، تصاویر و عواطف هستند و در برخی موارد غیرمعمول و هنجارشکن هستند، مشاغل مطلوبی برای این دسته از افراد محسوب می شوند؛ مشاغلی که به آنها اجازه دهد ساعت ها در پروژه هنری خود غرق شوند و همه چیز و همه کس را در اطراف خود فراموش کنند. مشاغلی که باید ظرف یک زمان مشخص و در قالب یک چهارچوب از پیش تعیین شده انجام شوند، برای این دسته از افراد مناسب نیستند.

پاسخ های شما به سوالات آزمون هالند در کنار یکدیگر، مشخص می کند که شخصیت و علائق شغلی و کاری شما تا چه حد به هر یک از تیپ های فوق نزدیک و یا از آن ها دور است.

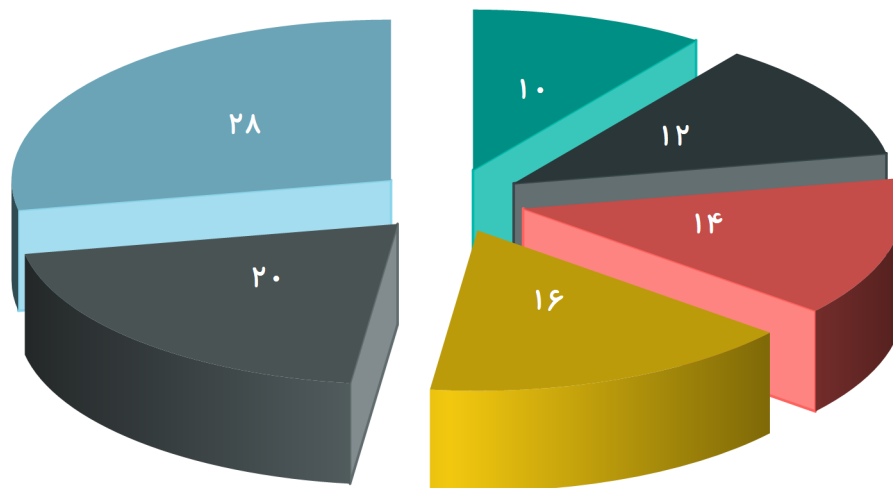
۳ تیپ شغلی که بالاترین امتیاز را کسب کنند، نشان دهنده سه تیپ غالب شغلی شما هستند. حروف اختصاری این ۳ تیپ شغلی وقتی در کنار هم قرار می گیرند اصطلاحاً " **کد هالند** " شما نامیده می شوند.

جاب ویژن در گزارش تحلیلی پیش رو علاوه بر اینکه ۳ تیپ غالب شغلی شما را تعیین می کند، با استفاده از کد هالند، به شما پیشنهاداتی را در رابطه با رشته تحصیلی و نیز شغل ایده آل خواهد داد. طبیعتاً این رشته ها و یا مشاغل، گستره وسیعی از مشاغل و رشته هایی را که با تیپ شما هم خوانی دارد به شما معرفی می کنند.

طبیعتاً نتایج این آزمون، یکی از ورودی های مفید و درخور توجه برای شماست که می بایست در کنار دیگر اطلاعات اعم از ویژگی های شخصیتی، ارزش ها، توانمندی و دانش تخصصی و موارد دیگر قرار گیرد و تعیین کننده ی شغل و رشته تحصیلی ایده آل آینده شما باشد.

نتایج آزمون شما

در نمودار زیر به وضوح میتوانید مشاهده کنید که تیپ شغلی شما چند درصد به هریک از تیپ های ۶ گانه هالند نزدیک است:



جستجوگر و تحلیل گر مدیر و جسور اجتماعی عملگرا قاعده مند و قراردادی هنری

با توجه به تحلیل نتایج آزمون هالند، کد هالند و سه تیپ شغلی غالب شما عبارتند از:

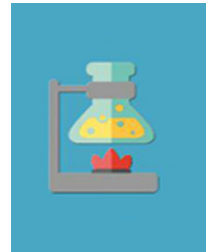
IES

کد هالند شما

جستجوگر و تحلیل گر (Investigative)

تیپ اول غالب شما

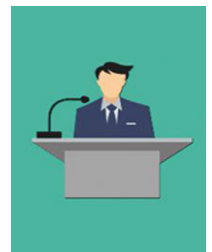
ویژگی بارز شما فکر کردن است. شما یک فرد متفکر (Thinker) هستید. شما باید به دنبال شغلی باشید که به شما اجازه دهد تا دائماً درگیر پژوهش، نظریه پردازی، تحلیل و حل معادلات پیچیده باشید.



مدیر و جسور (Enterprising)

تیپ دوم غالب شما

ویژگی بارز شما متقاعد کردن دیگران است. شما یک فرد متقاعد کننده (Persuader) هستید. شما باید به دنبال شغلی باشید که به شما اجازه دهد تا به قدرت و نفوذ دسترسی پیدا کنید و تیم خود را تشکیل داده و آن را رهبری کرده و در راستای اهداف خود به حرکت در آورید.



اجتماعی (Social)

تیپ سوم غالب شما

ویژگی بارز شما کمک کردن به دیگران است. شما یک مددکار و کمک کننده (Helper) هستید. شما باید به دنبال شغلی باشید که به شما اجازه دهد به دیگران کمک کرده و از آنها مراقبت کنید، به آنها مشاوره و یا آموزش دهید.



در زیر مشاغل پیشنهادی برای شما با توجه به کد هالند شما ارائه شده است. بدیهی است که این لیست طیف وسیعی از مشاغل را در بر می گیرد که هرچند در عنوان و ظاهر متفاوت هستند ولی از لحاظ ماهیت جنبه های مشترک بسیاری دارند. برای انتخاب از میان این لیست، طبیعتا باید میزان تحصیلات، مهارت ها و دوره های آموزشی و تجربیات کاری پیشین خود را مد نظر قرار دهید.

شغل های پیشنهادی برای شما

- روانشناس صنعتی
- مهندس کشاورزی
- طراح معماری پایگاه داده
- مهندس نانوسیستم
- مهندس معدن
- تحلیل گر مالی
- اقتصاددان
- جنگل بان
- طراح شهری
- معمار سخت افزار کامپیوتر
- مهندس صنایع
- مهندس مواد
- تحلیل گر کسب و کار
- تحلیل گر هوش تجاری
- معلم یا استاد دانشگاه حوزه حقوق
- خلبان

با توجه به تحلیل نتایج آزمون هالند، رشته های تحصیلی پیشنهادی به شما عبارتند از:

رشته های تحصیلی برای شما

- علوم کامپیوتر
- مهندسی کامپیوتر
- مهندسی کشاورزی
- مهندسی صنایع
- مهندسی نانو
- مهندسی مواد و متالورژی
- مهندسی معدن
- مهندسی شهرسازی
- حقوق
- جامعه شناسی
- اقتصاد
- روانشناسی
- علوم و مهندسی جنگل