



پاسخ تشریحی

آزمون سراسری

خارج از کشور سال ۹۲

● گروه آزمایشی علوم انسانی

زبان و ادبیات فارسی

۱- گزینه ۱ پاسخ است.

معنی درست واژه‌ها:

مضغ: آسیا کردن غذا در زیر دندان، جویدن / متراکم: گردآینده، برهم نشیننده، روی هم جمع شده

۲- گزینه ۳ پاسخ است.

معنی درست واژه‌ها:

کهر: سرخ رنگ مایل به تیرگی، مخصوص اسب (کرنند: اسبی که رنگ او میان زرد و بور باشد) / مکاس: چانه زدن / مثال داد: فرمان داد / روزه به دهان: گرسنه

۳- گزینه ۴ پاسخ است.

معنی درست واژه‌ها:

درزه: بسته / دهش: انصاف، بخشش / زی: لباس و پوشش خاص هر صنف / سورت: تندی، تیزی، شدت اثر / ارغند: خشمگین و قهرآلود (در فرهنگ‌های فارسی ارغند را دلیر و شجاع معنی کرده‌اند).

گزینه‌ی ۱: بارقه: پرتو، جلوه / دهشت: سرگشگی، حیرت، تعجب، اضطراب، ترس / دراعه: جامه‌ی دراز که مرد و زن از رو پوشند، جبه / حد: مجازات شرعی / آژنگ: چین و شکمی که به واسطه‌ی خشم به چهره و ابرو و پیشانی افتد.

گزینه‌ی ۲: شامورتنی: اصطلاح حقه‌بازی، حقه‌ی مخصوص که حقه‌بازان با آن عملیات محیرالعقول انجام دهند.

گزینه‌ی ۳: جبه: دراعه، جامه‌ی دراز که مرد و زن از رو پوشند / جلی: آشکار و روشن

۴- گزینه ۱ پاسخ است.

املا‌ی درست واژه‌ها: مذموم، زشت، نکوهیده، مذمت شده (مضمون: پیوسته)

دقت کنیم: «ظلمه» در گزینه‌ی ۱ جمع ظالم به معنی «ستمکاران» و «هتزاز» و «استبشار» در گزینه‌ی ۳ به معنی «اظهار شادمانی» است. این واژه‌ها به این معانی در کتاب‌های درسی نیامده‌اند و تنها با توجه به اینکه صورت املا‌ی دیگری از آن‌ها ندیده‌ایم، باید به املا‌ی آن‌ها به همین صورت اعتماد کنیم.

دیگر این که، در گزینه‌ی ۲ وجود حرف همزه «ء» در پایان واژه‌ی «ثنا» مربوط به خطای طراحی است و «غلط ویرایشی» به شمار می‌آید، نه «غلط املا‌ی»، مناسب است به جای «ء» از «ی» میانجی استفاده کنیم.

۵- گزینه ۲ پاسخ است.

املا‌ی درست واژه‌ها: هزل: شوخی، مزاح / صورت: ظاهر (سورت: تندی، تیزی، شدت اثر)

دقت کنیم: علاوه بر اینکه متن ساختگی و دستکاری شده و بسیار به هم ریخته و پر از خطاهای ویرایشی و حذف‌های بی‌معنی و بدون قرینه است، واژه‌های «طیب» و حتی «عقبی» خارج از منابع رشته‌های غیرانسانی است.

۶- گزینه ۳ پاسخ است.

«لایه‌های بیابانی» محمود دولت‌آبادی (آثار دیگر: جای خالی سلوچ، کلیدر)

«انقلاب آفریقا» فرانتس فانون (آثار دیگر: واپسین دم استعمار، دوزخیان روی زمین، سال پنجم الجزایر)

عبور: موسوی گرماردی (آثار دیگر: خط خون، سرود رگبار، در سایه‌سار نخل ولایت، چمن لاله، تا ناکجا، دست‌چین)

تاریخ فردریک: توماس کار لایل

۷- گزینه ۲ پاسخ است.

کلیدر، جای خالی سلوچ: محمود دولت‌آبادی (اثر دیگر لایه‌های بیابانی)

شوهر آهو خانم، بوته‌زار: علی محمد افغانی (آثار دیگر: شادکامان درّه‌ی قره‌سو، شلغم میوه‌ی بهشته)

برادران کارامازوف، خانه‌ی اموات: داستایوسکی (آثار دیگر: ابله، دهکده‌ی استپانچکوف)

سال پنجم الجزایر، دوزخیان روی زمین: فرانتس فانون (آثار دیگر: انقلاب آفریقا، واپسین دم استعمار)

اشراق، فجر اسلام، میثاق امیرفجر (آثار دیگر: انسان میوه‌ی نخل، دو قدم تا قاف)

بررسی سایر آثار:

گزینه‌ی ۱: آتش خاموش: سیمین دانشور / انتقام: عباس خلیلی

گزینه‌ی ۲: مراتع بهشتی: جان اشتاین بک

گزینه‌ی ۴: بخارای من ایل من: محمد بهمن بیگی

۸- گزینه ۳ پاسخ است.

شروع شعر عاشقانه را باید قرن «چهارم» دانست و رشد و باروری آن را در تغزلات زیبای «رودکی، شهید بلخی و رابعه بنت کعب» جست‌وجو کرد.

۹- گزینه ۴ پاسخ است.

تشبیه: شاهد به آیت / این همه به تفسیر / مجاز: زبان مجاز از سخن / حس آمیزی: شیرین‌زبان (آمیختن دو حس چشایی و شنوایی)

مشبه مشبه‌به مشبه مشبه‌به

ایهام تناسب: شور: (۱) هیجان (۲) نمکین (متناسب با شیرین) / آیت: (۱) نشانه آیه قرآن (تناسب با تفسیر) / تفسیر: (۱) تعبیر و برداشت (۲) اصطلاح قرآنی (تناسب با آیت)

۱۰- گزینه ۲ پاسخ است.

تناقض (بیت «ج»): اینکه معنی بیگانه آشنا باشد.

مجاز (بیت «الف»): نگین مجاز از انگشتر

ایهام (بیت «د»): به: (۱) بهتر (۲) میوهی به (استعاره از زیبایی‌های معشوق)

استعاره (بیت «ب»): گلستان استعاره از جایگاه معشوق / صیاد: استعاره از موانع موجود بر سر راه عاشق / نسبت دادن «پر» و «بال» به ما نیز استعاره به مشار می‌رود.

دقت کنیم: در بیت «ج» منظور از «معنی بیگانه» مضامین تازه و دست‌نخورده است. شاعر با تمجید از قدرت شاعری خود می‌گوید معانی بدیع و تازه که برای دیگر شاعران بیگانه هستند، برای من آشنا و در دسترس هستند. چنین بیانی، چندان «متناقض‌نما» به نظر نمی‌رسد، اما تنها براساس «ظاهر واژه‌ها» و با آگاهی از «ظاهرینی طراح» ناچار باید وجود «تناقض» را در بیت «ج» پذیرفت و در حقیقت، همین تناقض ظاهری دلیل انتخاب گزینه‌ی (۲) و ترجیح آن بر گزینه‌ی (۳) می‌باشد و گرنه گزینه‌ی (۳) نیز طبق شرحی که در زیر می‌بینیم، آرایه‌های مورد سؤال را شامل می‌شود، جز اینکه «تناقض» در آن، پیچیده و قابل چشم‌پوشی است.

بررسی آرایه‌ها در گزینه‌ی (۳):

تناقض (بیت: «ب»): راه به گلستان داشتن با وجود بسته بودن بال (این «راه‌یابی» در «زیر پر» البته بیشتر در ذهن و تخیل شاعر اتفاق می‌افتد و از تصاویر رایج سبک هندی است).

مجاز (بیت «ج»): خامه (قلم) مجاز از مهارت شاعری

ایهام (بیت «د»): به: (۱) بهتر (۲) میوهی به (استعاره از زیبایی‌های معشوق)

استعاره (بیت «الف»): دیو و دد: استعاره از فرمایگان و ناشایستگان

۱۱- گزینه ۲ پاسخ است.

بررسی سایر گزینه‌ها:

گزینه‌ی ۱: تشبیه: صدای سایش بال‌های خیال به سخن / پارادوکس: این که سخن سکوت را نشان می‌دهد.

مشبه مشبه‌به

گزینه‌ی ۳: تشبیه: شب کویر به موجود زیبا و آسمانی / پارادوکس: اینکه شب از بامداد آغاز می‌شود.

مشبه مشبه‌به

گزینه‌ی ۴: تشبیه: گل‌های ... شعر و خیال (اضافه‌ی تشبیه‌ی) / سموم ... عقل (اضافه‌ی تشبیه‌ی) / پارادوکس: سموم سرد [«سموم» به معنی

مشبه مشبه‌به مشبه مشبه‌به

باد گرم زهر آگین و کشنده است.]

۱۲- گزینه ۲ پاسخ است.

امیر مسعود

شاخص هسته‌ی گروه اسمی در نقش نهاد

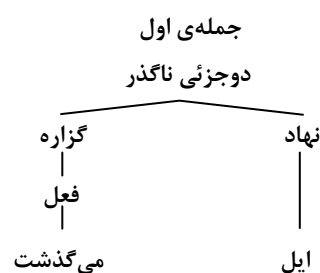
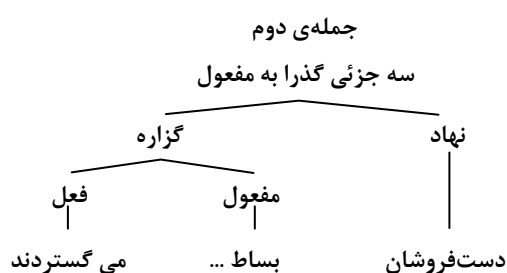
بررسی سایر گزینه‌ها:

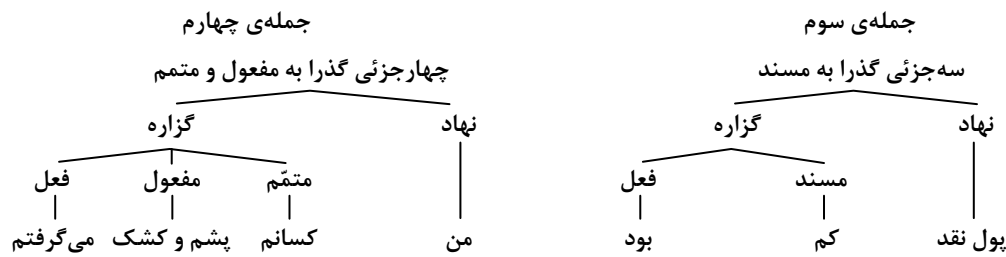
گزینه‌ی ۱: امیر: مضاف‌الیه

گزینه‌ی ۲: امیر: نهاد

گزینه‌ی ۳: امیر: نهاد

۱۳- گزینه ۳ پاسخ است.





دقت کنیم: گزینه‌ی پاسخ و شرح آن، مطابق با کتاب درسی و آزمون‌های گذشته است، اما هیچ بعید نیست و اتفاقاً بسیار هم محتمل است که طراح سؤال «گذشتن» را صرفاً به استناد به «جدول فعل‌های گذرا به متمم» (کتاب زبان فارسی ۳، درس ۹)، گذرا به متمم تصور کرده و گزینه‌ی (۴) را پاسخ درست پنداشته باشد، غافل از اینکه، «گذشتن» در جدول کتاب درسی، مسلماً به معنی «بخشودن و عفو کردن» است و نه «عبور کردن». سابقه‌ی سؤالات گذشته نشان می‌دهد «گذشتن» همانند «رفتن» و «آمدن» همواره از فعل‌های دوجزئی ناگذر به شمار رفته است.

۱۴- گزینه ۱ پاسخ است.

شمارش تکواژها: این / شاعر / چون / معاصر / ان / خود / بر / شیوه / ای / گذشت / ه / اگان / بود / ولی / در / این / تقلید / به / سراغ / = / متولی / ان / = / ادب / = / منظوم / = / فارسی / ی / رفت / ه / است / (۳۵ تکواژ)

شمارش واژه‌ها: این / شاعر / چون / معاصر / ان / خود / بر / شیوه / ای / گذشتگان / بود / ولی / در / این / تقلید / به / سراغ / = / متولیان / = / ادب / = / منظوم / = / فارسی / رفته / است. (۲۶ واژه)

۱۵- گزینه ۲ پاسخ است.

شاعران زبان / فارسی / عرصه‌ی شعر / فارسی

مضاف‌الیه / صفت مضاف‌الیه / مضاف‌الیه / صفت مضاف‌الیه

۱۶- گزینه ۴ پاسخ است.

در این گزینه، دو الگوی متفاوت برای ساخت دستوری کلمات وجود دارد:

امیدوار و شاه‌وار: اسم + پسوند ← صفت

جشنواره و گوشواره: اسم + پسوند ← اسم

۱۷- گزینه ۴ پاسخ است.

معنی درست عبارت:

ای آواره‌ی فلسطینی! که «با اندوه فراوان گریه می‌کنی و به جهاد خود ادامه می‌دهی، ظلم و زور و تجاوز به پایان خواهد رسید»

۱۸- گزینه ۳ پاسخ است.

مفهوم گزینه‌ی ۳: «طلب» لازمه‌ی بهره‌مندی از لطف و بخشایش معشوق است.

مفهوم مشترک عبارت سؤال و سایر گزینه‌ها: نکوهش حرص و طمع و توصیه به قناعت

۱۹- گزینه ۱ پاسخ است.

مفهوم مشترک شعر سؤال و گزینه‌ی ۱: حسرت بر جوانی از دست رفته / ناپایداری عمر

مفهوم سایر گزینه‌ها:

گزینه‌ی ۲: سرکشی موجب خواری و راستی موجب سربلندی می‌باشد / تنها راست‌کرداران شایسته‌ی سروری هستند.

گزینه‌ی ۳: دل‌زدگی از روزگار طولانی جوانی

گزینه‌ی ۴: نشاط جوانی در کهن‌سالی / جوانی به دل است.

۲۰- گزینه ۳ پاسخ است.

مفهوم گزینه‌ی ۳: برترین گونه‌ی شکرگزاری، عبادت می‌باشد و برترین نعمت‌ها عمر است.

مفهوم مشترک سایر گزینه‌ها: درویش‌نوازی

۲۱- گزینه ۱ پاسخ است.

مفهوم گزینه‌ی ۱: طلب توجه و عنایت

مفهوم مشترک بیت سؤال و سایر گزینه‌ها: توصیه به بصیرت / معشوق حقیقی تنها با چشم دل قابل درک می‌باشد.

۲۲- گزینه ۲ پاسخ است.

مفهوم مشترک عبارت سؤال و گزینه‌ی ۲: نمی‌توان عشق را پنهان کرد / رنگ رخساره خبر می‌دهد از سر ضمیر

مفهوم سایر گزینه‌ها:

گزینه‌ی ۱: ستایش زیبایی معشوق و فخرفروشی نسبت به توانایی شعری خود

گزینه‌ی ۳: غم هجران / طلب توجه و عنایت از معشوق

گزینه‌ی ۴: عشق‌ورزی و سرگشتگی عاشق

۲۳- گزینه ۴ پاسخ است.

مفهوم گزینه‌ی ۴: طلب عنایت و توجه از معشوق
مفهوم مشترک سایر گزینه‌ها: فروتنی و تواضع نشانه‌ی پختگی و کمال می‌باشد.

۲۴- گزینه ۳ پاسخ است.

مفهوم گزینه‌ی ۳: عامل حقیقی همه‌ی پدیده‌ها خداوند است.

مفهوم مشترک عبارت سؤال و سایر گزینه‌ها: اهمیت و اصالت قضاوت خداوند و بی‌ارزش بودن قضاوت مردم درباره‌ی اشخاص و پدیده‌ها
۲۵- گزینه ۱ پاسخ است.

مفهوم گزینه‌ی ۱: جاودانگی درد و رنج فراق در وجود عاشق / حتی مرگ هم پایان‌بخش درد و رنج نیست.
مفهوم مشترک سایر گزینه‌ها: جاودانگی عشق در وجود عاشق

زبان عربی

۲۶- گزینه ۱ پاسخ است.

کلمات کلیدی: لن ینحني / أجيالنا الصّامدون / سیثورون

مقایسه‌ی کلیدها در گزینه‌ها:

«لن ینحني»: تسلیم نخواهد شد. حرف «لن» به همراه فعل مضارع به صورت آینده‌ی منفی ترجمه می‌شود. (رد سایر گزینه‌ها)
«أجيالنا الصّامدون»: نسل‌های مقاوم ما. این ترکیب وصفی و اضافی است که در آن «الصّامدون» قبل از ضمیر «نا» ترجمه می‌شود، در ضمن «أجبال» جمع مکسر «جبل» است. (رد سایر گزینه‌ها)

۲۷- گزینه ۲ پاسخ است.

کلمات کلیدی: يعاني الإنسان / الضّوضاء الكثيرة / الحياة المكررة

مقایسه‌ی کلیدها در گزینه‌ها:

«يعاني الإنسان»: انسان رنج می‌برد. «النّاس» به معنای مردم و «الإنسان» به معنای انسان و بشر می‌باشد و نیز «يعاني» فعل مضارع است و به صورت مضارع ساده‌ی اخباری ترجمه می‌شود. (رد سایر گزینه‌ها)
«الضّوضاء الكثيرة»: سر و صدای زیاد. «الضّوضاء» به معنای سر و صدا است. (رد گزینه‌های ۱ و ۴)
«الحياة المكررة»: زندگی تکراری. این ترکیب و موصوف و صفت آن باید پشت سر هم ترجمه شوند. (رد سایر گزینه‌ها)

۲۸- گزینه ۳ پاسخ است.

کلمات کلیدی: شيء غامض / لم يستطيعوا / أن يكتشفوا / حقائقه كلّها

مقایسه‌ی کلیدها در گزینه‌ها:

«لم يستطيعوا»: نتوانسته‌اند. فعل مضارع مجزوم به حرف «لم» به صورت ماضی ساده یا نقلی ترجمه می‌شود. همچنین فعل معلوم است و نمی‌تواند به صورت مجهول ترجمه شود. (رد گزینه‌های ۱ و ۴)
«حقائقه كلّها»: تمام حقایق آن. «كلّ» برای تأکید «حقائق» آمده است و به معنای کلی نیست. (رد گزینه‌ی ۲)

۲۹- گزینه ۲ پاسخ است.

کلمات کلیدی: أعط / الفقير / ما لاق بك / سخائك / بمقدار / يقنع

«الفقير: فقير، بیچاره». مفرد است و نباید به صورت جمع ترجمه شود. (رد گزینه‌های ۱ و ۴)

«يقنع: قانع می‌شود». فعل مضارع مجهول در صیغه‌ی «للاغائب» می‌باشد و در آن هیچ مفعولی وجود ندارد. (رد سایر گزینه‌ها)

۳۰- گزینه ۲ پاسخ است.

«علمتم»: فعل ماضی بوده و نمی‌تواند به صورت مضارع ترجمه شود.

ترجمه‌ی درست: آیا دانستید که برترین همنشین در زندگی انسان همان کتاب است.

۳۱- گزینه ۴ پاسخ است.

«برادرت را با نیکی کردن به او، سرزنش کن!» همه‌ی گزینه‌ها به‌جز گزینه‌ی ۴ مفهومی متناسب با صورت سؤال دارند. مفهوم گزینه‌ها:

گزینه‌ی ۱: با انسانی که فکر بد در مورد تو می‌کنند هم رفتار خوبی داشته باش.

گزینه‌ی ۲: جواب بدی را با خوبی بده

گزینه‌ی ۳: انسان بخشنده، بزرگوار است.

گزینه‌ی ۴: لذت بخشش بیشتر از انتقام است.

۳۲- گزینه ۴ پاسخ است.

«رسانده: قد أوصل»، فعل ماضی نقلی است که «است» آن به قرینه حذف شده و فعل ماضی نقلی در زبان عربی فعل ماضی همراه «قد» می‌باشد. (رد گزینه‌های ۲ و ۳)

نکته: دقت کنید «وَصَلَ» به معنای «رسید» از ثلاثی مجرد و لازم است و «أَوْصَلَ» به معنای «رساند» ثلاثی مزید و متعدی است.

«موفقیت: النَّجَاح»، بدون ضمیر و به صورت معرفه و بدون «ی» وحدت آمده است. (رد گزینه‌های ۱ و ۳)

۳۳- گزینه ۳ پاسخ است.

«چهار معلّم: أربع معلّمات / أربعة معلّمین»، اعداد سه تا ده از نظر جنس عکس معدود خود می‌آیند. (رد گزینه‌ی ۱)

«سه درس: ثلاثة دروس»، اعداد سه تا ده از نظر جنس عکس معدود خود می‌آیند. (رد گزینه‌های ۱ و ۲)

«چهار معلّم مرا تشویق کردند: شجّعتني أربع معلّمات، أربع معلّمین شجّعوني»، «تشویق کردند» فعل ماضی است و نمی‌تواند به صورت مضارع بیاید (رد گزینه‌های ۲ و ۴)

■ ترجمه‌ی درک مطلب:

کوچک‌ترها همیشه سؤال می‌کنند، چرا ماه زمانی که حرکت می‌کنیم به دنبال ما می‌آید، زمانی که می‌ایستیم (آن هم) می‌ایستد و عجیب‌تر از آن، این است که به سرعتی که ما با آن حرکت می‌کنیم، حرکت می‌کند، پس از آن در ماشین و قطار و... ما را همراهی می‌کند و طبیعتاً همراهی ماه با ما در طول حرکت ما، همان فقط تصویری از طرف ما است، زیرا چیزهایی که در طول حرکتمان، با آن روی زمین به سرعت راه می‌رویم، به نظر می‌رسد که گویی آن‌ها مخالف جهت ما حرکت می‌کنند و بنابراین از ماه این انتظار را داریم، ولی ماه این‌گونه به نظر نمی‌رسد، به خاطر مسافتی که ما از آن فاصله داریم و هرگاه بخواهیم که از آن مطمئن شویم، پس باید فقط مراقب قلّه‌های کوه‌های دور دست باشیم، در خلال حضور ماه در ماشینی که به سرعت حرکت می‌کند و در این هنگام کوه‌ها آشکار خواهند شد و گویا آن‌ها به سرعتی حرکت می‌کنند که کاملاً با سرعت ما موازی است.

۳۴- گزینه ۴ پاسخ است.

چرا کودکان از همراهی ماه با آن‌ها در طی حرکتشان تعجب می‌کنند؟- زیرا آنان

ترجمه‌ی گزینه‌ها:

گزینه‌ی ۱: معتقدند که آن (ماه) به دنبال آن‌ها می‌آید، پس گویی که ماه به دنبال آن‌ها می‌گردد.

گزینه‌ی ۲: عادت کردند که چیزها را در حالی که برخلاف مسیرشان حرکت می‌کنند، ببینند.

گزینه‌ی ۳: تصوّر می‌کنند که ماه در این هنگام مانند آن‌ها حرکت می‌کند.

گزینه‌ی ۴: متحیر می‌شوند، هنگامی که می‌بینند که آن (ماه) با سرعت آن‌ها حرکت می‌کند.

۳۵- گزینه ۱ پاسخ است.

از اشیاء به هنگام ایستادنمان چه چیزی را توقع داریم؟- توقع داریم که

گزینه‌ی ۱: در مکانشان باشند.

گزینه‌ی ۲: در جهت موازی با ما حرکت کنند.

گزینه‌ی ۳: همراه ما باشند و به دنبال ما بیایند.

گزینه‌ی ۴: در جهت مخالف ما حرکت می‌کنند.

۳۶- گزینه ۴ پاسخ است.

علت جهت‌های مخالف و موازی برای اشیاء در تصوّر ما همان

گزینه ۱: دور شدن ما از آنها است.

گزینه ۲: حرکت سریع ما به سوی آنها

گزینه ۳: همراهی ما فقط با آنها در راه

گزینه ۴: میزان فاصله‌ی میان ما و میان آنها

توضیح: در پاراگراف دوم متن آمده است که چیزها را به خاطر فاصله‌ی ما با آنها تصوّر می‌کنیم که در خلاف جهت ما حرکت می‌کنند.

۳۷- گزینه ۲ پاسخ است.

گزینه ۱: درست را برای جای خالی مشخص کن: هرگاه در ماشین حرکت می‌کنیم آشکار می‌شود و گویا آنها به سرعت با ما حرکت می‌کنند.

ترجمه‌ی گزینه‌ها:

گزینه ۱: درختان گزینه ۲: ستاره‌ها گزینه ۳: منظره‌های طبیعت گزینه ۴: پرندگان و حیوانات

توضیح: چون ستاره‌ها نیز مانند ماه از ما فاصله دارند به همین خاطر مثل این می‌ماند که همراه ما به سرعت حرکت می‌کنند.

۳۸- گزینه ۴ پاسخ است.

حرکت گذاری کامل عبارت به صورت زیر است:

بطبيعة	الحال	فَإِنَّ	مِرَافِقَةَ	القمر	لَنَا	أثناء	سیر	نا	هو تصوّر
جار و مجرور	مضاف إليه	حرف مشبهة	اسم إن و منصوب	مضاف إليه	جار و مجرور	مفعول فيه و منصوب	مضاف إليه	مضاف إليه	خبر إن از نوع جمله‌ی اسمیه و محلاً مرفوع

من جانب نا
جار مضاف إليه

و مجرور

نکته: هو: مبتدا و محلاً مرفوع / تصوّر: خبر و مرفوع
رد سایر گزینه‌ها:

گزینه ۱: تصوّر ← تصوّر (دلیلی برای نپذیرفتن تنوین ندارد، یعنی مضاف و غیرمنصرف نیست و «ال» نیز ندارد، پس می‌تواند تنوین بگیرد.)

گزینه ۲: جانب ← جانب (ظرف‌ها هرگاه همراه حرف جر بیایند می‌توانند مجرور شوند و حرکت کسره را بگیرند.)

گزینه ۳: مرافقة ← مرافقة (اسم «إن» و منصوب است و نیز چون مصدر باب مُفَاعَلَة است باید بر وزن «مُفَاعَلَة» بیاید.)

۳۹- گزینه ۲ پاسخ است.

حرکت گذاری کامل عبارت به صورت زیر است:

ما	علینا	إِلَّا أَنْ نَرَأِب	قِمَمَ	الجبال	البعيدة	أثناء	وجود	نا	في سياره
حرف نفی	جار	فعل مضارع	مفعول به	مضاف إليه	صفت	مفعول فيه	مضاف إليه	مضاف إليه	جار
و مجرور	و مجرور	و منصوب	و منصوب	و مجرور	و مجرور بالتبعية	و منصوب	و مجرور	و محلاً مجرور	و مجرور

رد سایر گزینه‌ها:

گزینه ۱: أثناء (مفعول فيه و منصوب) / سياره ← سياره (دلیلی برای نپذیرفتن تنوین ندارد یعنی مضاف و غیرمنصرف نیست، «ال» هم نگرفته، پس می‌تواند تنوین بگیرد.)

گزینه ۳: الجبال ← الجبال (مضاف إليه و مجرور)

گزینه ۴: البعيدة ← البعيدة (صفت و مجرور بالتبعية الموصوف «الجبال») / وجود ← (مضاف إليه و مجرور)

۴۰- گزینه ۳ پاسخ است.

رد سایر گزینه‌ها:

گزینه ۱: متعدّد ← لازم / مبنی ← معرب

گزینه ۲: معتلّ و أجوف ← معتلّ و مثال (وقف) / متعدّد ← لازم

گزینه ۴: مزید ثلاثی من باب تفعیل ← مزید ثلاثی من باب تفعّل

۴۱- گزینه ۱ پاسخ است.

رد سایر گزینه‌ها:

گزینه ۲: مبنی للمجهول ← مبنی للمعلوم / فاعله ضمیر «نا» البارز ← فاعله ضمیر «هو» المستتر و ضمیر «نا» مفعول به و محلاً

منصوب

گزینه ۳: للمتكلم مع الغير ← للغائب / الجملة فعلیة و حالیة ← الجملة فعلیة و خبر محلاً مرفوع لمبتدأ «هو»

گزینه ۴: لازم ← متعدّد / مبنی ← معرب

۴۲- گزینه ۲ پاسخ است.

رد سایر گزینه‌ها:

گزینه ۱: خبر مقدّم و مرفوع ← مبتدا و مرفوع

گزینه ۳: مشتق (صفة مشبّهة) ← اسم تفضیل / نكرة ← معرفّ بأل / منصرف ← ممنوع من الصّرف

گزینه ۴: معرفّ بالإضافة ← معرفّ بأل / خبر مفرد ← مبتدا و مرفوع

۴۳- گزینه ۳ پاسخ است.

الصّادقون: مبتدا و مرفوع با اعراب فرعی «واو» (چون جمع مذکر سالم است) / الآخريّن: مفعول به و منصوب با اعراب فرعی «ياء»

ترجمه: راستگويان، ديگران را با خوش اخلاقی و صداقت در سخنشان روبه‌رو می‌کنند.

بررسی سایر گزینه‌ها:

گزینه ۱: حاضرین ← حاضري (مضاف اليه و مجرور با اعراب فرعی «ياء» و چون مضاف واقع شده، «نون» آن حذف می‌شود) /

آياتاً ← آيات (جمع مؤنث سالم در حالت نصب با اعراب فرعی کسره می‌آید).

ترجمه: در ابتدای کار یکی از حاضران جلسه آیاتی از قرآن را تلاوت کرد.

گزینه ۲: المعلّمين ← المعلّمون (فاعل و مرفوع با اعراب فرعی «واو» است).

ترجمه: معلّمان بر گردن دانش‌آموزان نمونه مدال تلاش را آویزان کردند.

گزینه ۴: ذو ← ذا (مفعول به و منصوب با اعراب فرعی «الف»)

ترجمه: همانا خداوند صاحب اخلاق نیکو را دوست دارد، چرا که او نزد خدا و نزد مردم محبوب است.

۴۴- گزینه ۴ پاسخ است.

با توجه به «ذهبتا» در ادامه‌ی عبارت متوجّه می‌شویم که ضمیر «هما» برای مثنی مؤنث به کار رفته و نشانه‌ی مؤنث غائب از فعل

ماضی علامت «تا» است که فقط در گزینه‌ی ۴ مشاهده می‌شود. بنابراین «عفتا» برای جای خالی درست است.

ترجمه: آن دو از گناه پاک شدند و خوشحال به سوی خانه رفتند.

۴۵- گزینه ۱ پاسخ است.

فعل شرط و جواب شرط هر دو مجزوم هستند و چون «یری» فعل مضارع ناقص است، به هنگام مجزوم شدن، حرف عله‌ی آن حذف

می‌شود. (یرى ← یر)

ترجمه: آنچه مؤمن در دنیا انجام دهد، نتیجه‌ی کارش را در آخرت می‌بیند.

ترجمه سایر گزینه‌ها:

گزینه ۲: اگر بر تلخی حق صبر پیشه کنید، شیرینی نتیجه‌اش را می‌چشید.

گزینه ۳: هر کس خوبی دیگران را نخواهد، برای خودش چاهی عمیق حفر می‌کند.

گزینه ۴: هر کس زبانش را حفظ کند، مردم از شر او سالم می‌مانند.

۴۶- گزینه ۲ پاسخ است.

«طالب» خبر «یَبصَحُ» و منصوب است و چون یک «اسم» می‌باشد، خبر از نوع مفرد به حساب می‌آید. ترجمه: دانش‌آموز خواستار علم حقیقی می‌شود، هر وقت علم را بطلبد، هر کجا آن را می‌یابد. بررسی سایر گزینه‌ها:

گزینه ۱: یجعلون: خبر «لیت»، جمله‌ی فعلیه و محلاً مرفوع

ترجمه: ای کاش ثروتمندان از اموالشان حقی برای نیازمند و محروم قرار دهند.

گزینه ۳: یخسرون: خبر «أنَّ» و محلاً مرفوع

ترجمه: بدان که کسانی در نعت‌های الهی اسراف می‌کنند، در دنیا و آخرت زیان می‌بینند.

گزینه ۴: تبقی: خبر و محلاً مرفوع / تسیران: خبر «مادامت» و محلاً منصوب

ترجمه: قطعاً کار نیک برکاتش تا زمانی که آسمان‌ها و زمین حرکت می‌کنند، باقی می‌ماند.

۴۷- گزینه ۲ پاسخ است.

«استعمال الأملح- جسم الإنسان» مضاف و مضاف‌الیه هستند و در این عبارت هیچ صفتی وجود ندارد.

ترجمه: همانا استفاده از نمک‌ها به طور زیاد (استفاده‌ی بسیار از نمک‌ها) در غذا برای بدن مفید نیست.

در ترکیب وصفی باید دو اسم در کنار هم باشند که هر دو از چهار جهت با هم مطابق باشند و در این عبارت چنین ویژگی‌ای در ترکیبات نمی‌بینید.

بررسی سایر گزینه‌ها:

گزینه ۱: واجباته الدینیة: ترکیب وصفی اضافی است و «الدینیة» صفت و ضمیر «ه» مضاف‌الیه است.

ترجمه: انسان باید خود به وظایف دینی‌اش بپردازد تا از او پذیرفته شود.

گزینه ۳: العلماء المسلمون / اكتشافات علمية: ترکیب وصفی هستند و در آن‌ها «المسلمون» و «علمية» صفت هستند.

ترجمه: دانشمندان مسلمان برای اکتشاف‌های علمی به اقصی نقاط زمین سفر کردند.

گزینه ۴: الأمطار الكثيرة: ترکیب وصفی است و در آن «الكثيرة» صفت است.

ترجمه: بعد از بارش باران‌های بسیار، ایمان پاکیزه شد، پس پدیده‌ی رنگین کمان آشکار شد.

۴۸- گزینه ۴ پاسخ است.

«مؤدباً» اسمی مشتق، منصوب و نکره است که حالت ضمیر «ت» در «قُمت» را بیان می‌کند.

ترجمه: برای پاسخ‌گویی به درس مؤدبانه برخاستم، سپس با اجازه‌ی معلم نشستم.

بررسی سایر گزینه‌ها:

گزینه ۱: أمينة: مفعول به دوم برای فعل «جعلت»

ترجمه: دوستم را برای کارهای شخصی‌ام امانت‌داری قرار دادم تا او را بیازمایم.

گزینه ۲: خروجا: مفعول مطلق تأکیدی برای فعل «خرجت»

ترجمه: لقمه‌ای از غذا را خوردم، سپس از خانه خارج شدم.

گزینه ۳: فرحاً: مفعول به دوم برای فعل «أعطني»

ترجمه: خدای من، به من شادی‌ای را عطا فرما که از عبادت کردن و اطاعتت غافل نشوم.

۴۹- گزینه ۳ پاسخ است.

غالباً: مفعول فیه و منصوب / مُشفقاً: حال مفرد و منصوب (و این دو تمییز نیستند، چون تمییز جامد است).

ترجمه: پسران در اغلب اوقات نیاز به کسی دارند که دلسوزانه با آن‌ها صحبت کند.

بررسی سایر گزینه‌ها:

گزینه ۱: طبعاً تمییز و منصوب / خلقاً: معطوف و منصوب به تبعیت

ترجمه: به راستی که خدا مردم را آفرید در حالی که از نظر خلق و خو با هم فرق دارند.

گزینه ۲: روحاً: تمییز و منصوب / عملاً معطوف و منصوب

ترجمه: انسان با دیدن مؤمن از نظر روحی و کاری دگرگون می‌شود.

گزینه ۴: اهتماماً تمییز و منصوب

ترجمه: همانا تشویق کردن او توجه مرا به خدمت کردن به مردم می‌افزاید.

۵۰- گزینه ۲ پاسخ است.

«کلُّ» مستثنی مفرغ به اعراب فاعل و مرفوع است.

ترجمه: تنها هر کسی که به آیات خدای متعال کفر می‌ورزد، دین را تکذیب می‌کند.
بررسی سایر گزینه‌ها:

گزینه ۱: العلماء: مستثنی مفرغ به اعراب فاعل و مرفوع است.

ترجمه: تنها دانشمندان از میان بندگان خدا از او می‌ترسند.

گزینه ۳: أصحاب: مستثنی مفرغ به اعراب فاعل و مرفوع است.

ترجمه: صاحبان عقل و ایمان متذکر می‌شوند.

گزینه ۴: وسیلة: مستثنی مفرغ به اعراب مفعول به دوم و منصوب است.

ترجمه: دنیا را فقط وسیله‌ای برای به دست آوردن آخرت قرار ده.

دین و زندگی

۵۱- گزینه ۱ پاسخ است.

خداوند در آیهی «أَنَا كُلُّ شَيْءٍ خَلَقْنَاهُ بِقَدَرٍ» می‌فرماید که ما هر چیزی را به اندازه و با تقدیر خاص خود آفریدیم. از کلمه‌ی «قدر» به وجود تقدیر و قانون‌مندی خاص در هر یک از موجودات جهان پی می‌بریم که بر مبنای آن قانون‌مندی، خلق شده‌اند و با به عرصه‌ی وجود گذارده‌اند. پیام آیهی «صَنَعَ اللَّهُ الَّذِي اتَّقَى كُلَّ شَيْءٍ» این است که خداوند هر چیزی را استوار ساخته است.

۵۲- گزینه ۲ پاسخ است.

با توجه به آیهی «خَلَقَ السَّمَاوَاتِ وَالْأَرْضَ بِالْحَقِّ وَصَوَّرَكُمْ فَأَحْسَنَ صُوَرَكُمْ وَإِلَيْهِ الْمَصِيرُ»، «آسمان‌ها و زمین را به حق آفرید و شما را صورت‌گری کرد و صورت‌های شما را نیکو آراست و بازگشت (همه) به سوی اوست» مفهوم می‌شود که کاروان هستی و نظام آفرینش از خداست «خَلَقَ السَّمَاوَاتِ وَالْأَرْضَ» و رو به سوی خدا نیز دارد: «وَإِلَيْهِ الْمَصِيرُ»

۵۳- گزینه ۳ پاسخ است.

آیهی «يَا اِبْتِ! اَتَى رَأَيْتَ اِحَدًا عَشْرَ كَوْكَبًا وَالشَّمْسَ وَالْقَمَرَ رَأَيْتَهُمْ لِي سَاجِدِينَ» بیانگر موضوع رویاهای صادقانه است که تعبیر آن رسیدن به مقام نبوت و فرمانروایی حضرت یوسف (ع) بود. رویاهای صادقانه دلیل بر غیرمادی بودن روح است. زیرا در این خواب‌ها انسان از ظرف زمان یا مکان خود خارج می‌شود و این رویاها خبر از رویدادهای آینده می‌دهند. در حالی که می‌دانیم جسم، نمی‌تواند از زمان یا مکان خود خارج شود، بنابراین این رویاها مربوط به بعد روحانی انسان است که مادی نیست.

تذکر: دو ساحتی بودن انسان، یعنی دوبعدی بودن او. رویاهای صادقانه دلیل بر وجود بعد روحانی انسان است نه دوبعدی بودن انسان.

۵۴- گزینه ۲ پاسخ است.

با توجه به آیهی «وَمَنْ ارَادَ الْآخِرَةَ وَسَعَىٰ لَهَا سَعْيَهَا وَهُوَ مُؤْمِنٌ فَأُولَٰئِكَ كَانَ سَعْيُهُمْ مَشْكُورًا» هر کس خواستار آخرت باشد و به خدا و آخرت ایمان داشته باشد و برای رسیدن به آخرت سعی کند، در آخرت به ثمرات آن می‌رسد. یعنی با وجود این شرایط می‌توان یک زندگی نتیجه‌بخش و پرثمر داشت.

۵۵- گزینه ۱ پاسخ است.

آیهی «وَاللَّهُ الَّذِي أَرْسَلَ الرِّيحَ فَتُثِيرُ سَحَابًا فَمَسْقَانًا إِلَىٰ بَلَدٍ مَّيِّتٍ فَأَحْيَيْنَا بِهِ الْأَرْضَ بَعْدَ مَوْتِهَا كَذَلِكَ النُّشُورُ» «و خداوند کسی است که بادهای را فرستاد تا آبروی را به حرکت درآورند، پس ما آن ابر را به سوی سرزمینی مرده راندیم به وسیله‌ی آن، زمین را پس از مردنش زنده کردیم، رستاخیز نیز همین گونه است.» با مثال زدن نظام مرگ و زندگی در طبیعت، پاسخ قرآن کریم به منکران معاد جسمانی است و در آن، امکان آفرینش مجدد جسم برای پیوستن به روح در آخرت (معاد جسمانی) اثبات شده است.

۵۶- گزینه ۳ پاسخ است.

«توقی» به معنای دریافت تمام و کمال است و از این کلمه در قرآن برای اشاره به بعد روحانی انسان که یک هویت ثابت به معنای خالی از استهلاک و تجزیه‌ناپذیر بودن است، استفاده شده است.

تذکر: روح انسان ثابت است، اما مقصود از ثابت بودن روح این است که روح، تجزیه و تحوّل نمی‌پذیرد و فرسوده و مستهلک نمی‌گردد نه اینکه روح غیرقابل تغییر است، زیرا روح نیز تغییر می‌پذیرد.

۵۷- از کتاب حذف شده است.

۵۸- گزینه ۱ پاسخ است.

این سخن که «دوستی خدا و دشمنی خدا از موارد جمع دو امر متضاد است» بیانگر بیزاری از دشمنان خداست. آن کس که به دوستی با خدا افتخار می‌کند، با هر چه ضد خدایی است مقابله می‌کند. آیهی «لا تجد قوما يؤمنون بالله و الیوم الآخر یوادون من حاد الله و رسوله» «مردمی را نیابی که به خدا و روز رستاخیز ایمان دارند، در حالی که دوستی کنند با کسانی که با خدا و رسولش دشمنی کرده‌اند.» حاکی از این مطلب است. سخن «لازمه‌ی محبت، سرسپردگی یا اطاعت است» بیانگر پیروی از خداوند از آثار محبت به خداست که آیهی «قل ان کنتم تحبون الله فاتبعونی یحببکم الله» حاکی از آن است.

۵۹- گزینه ۴ پاسخ است.

امام صادق علیه السلام در پاسخ به یکی از یاران خود به نام فضیل بن یسار که از ایشان پرسید: «آیا ساعد زن از قسمت‌هایی است که باید از نامحرم پوشیده شود؟» فرمود: «بلی، آنچه زیر روسری قرار می‌گیرد نباید آشکار شود، همچنین از میج به بالا باید پوشیده شود.» با توجه به آیهی «یا ایها النبی قل لزوجک و بناتک و نساء المؤمنین یدنین علیهن من جلابیبهن ذلک ادنی ان یعرفن فلا یؤذین»، علت پوشش این است که زن به عفاف و پاک‌ی شناخته شود و افراد بی‌بندوبار به خود اجازه‌ی تعرض به او را ندهند.

۶۰- گزینه ۲ پاسخ است.

آیهی «رسلاً مبشّرین و منذرین لئلا یکون للناس علی الله حجة بعد الرسل» «رسولانی (را فرستاد که) بشارت و انذار دهند تا برای مردم در مقابل خداوند بعد از آمدن پیامبران، بهانه و دستاویزی نباشد» ناظر بر «مسدود بودن راه بهانه‌گیری انسان‌های دور افتاده از راه هدایت» است.

۶۱- گزینه ۳ پاسخ است.

با توجه به آیهی «شرع لکم من الذین ما وصی به نوحاً و الذی اوحینا الیک و ما وصینا به ابراهیم و موسی و عیسی» «می‌گوییم: خداوند یک دین برای پیامبران تشریح (وضع) کرده» و با توجه به عبارت «ان اقیمو الذین و لا تتفقروا فیه» «که دین را به پا دارید و در آن متفرق نشوید» می‌گوییم خداوند از پیامبران خواسته که این دین واحد را به پا دارند و در آن، گرفتار تفرقه نشوند.

۶۲- گزینه ۳ پاسخ است.

در تازگی و شادابی دائمی قرآن می‌گوییم که: «این کتاب، نه تنها با پیشرفت زمان کهنه نمی‌شود، بلکه افق‌های جدیدی از حکمت، علم و معرفت را به روی جویندگان می‌گشاید» در تأثیرپذیری از عقاید دوران جاهلیت می‌گوییم که: «قرآن کریم نه تنها از این فرهنگ تأثیر پذیرفت بلکه از موضوع‌هایی چون عدالت‌خواهی، علم‌دوستی، معنویت و حقوق برابر انسان‌ها که آرمان‌های مقدس بشریت به شمار می‌روند، سخن گفته است.»

۶۳- گزینه ۱ پاسخ است.

اجرای قوانین الهی از طریق ولایت بر جامعه، همان ولایت ظاهری است که آیهی شریفه‌ی «و امرت لأعدل بینکم الله ربنا و ربکم لنا أعمالنا و لکم اعمالکم» حاکی از آن است.

۶۴- گزینه ۲ پاسخ است.

آیهی ولایت می‌فرماید: «ولی شما تنها خدا و رسول اوست و کسانی که ایمان آورده‌اند، کسانی که نماز را به پا می‌دارند و زکات می‌دهند، در حالی که رکوع می‌روند» از کلمه‌ی «انما: فقط» منحصر کردن ولایت مفهوم می‌گردد که ابتدا آن را برای خدا «انما ولیکم الله» و سپس رسول او «و رسوله» و پس از آن برای جانشینان و اوصیای برحق ایشان «و الذین آمنوا الذین یقیمون الصلاة و یؤتون الزکاة و هم راکعون» می‌داند.

۶۵- گزینه ۴ پاسخ است.

از حدیث «انما مدینه العلم و علی بابها» مفهوم می‌گردد که حضرت علی علیه السلام پس از رسول خدا صلی الله علیه و آله و سلم از همه داناتر است. زیرا پیامبر صلی الله علیه و آله و سلم ایشان را راه رسیدن به علم خود داشته‌اند.

۶۶- گزینه ۲ پاسخ است.

سیاس‌گزاران واقعی نعمت رسالت آن‌ها هستند که به دوره‌ی جاهلیت باز نگردند و به همان شیوه‌ای که پیامبر صلی الله علیه و آله و سلم توصیه کرده، زندگی را ادامه دهند. این مفهوم از آیهی «و من ینقلب علی عقبیه فلن یضر الله شیئاً و سیجزی الله الشاکرین» «و هر کس به عقب بازگردد، به خدا هیچ گزند و زبانی نرساند و خداوند سیاس‌گزاران را پاداش خواهد داد» برداشت می‌شود.

۶۷- گزینه ۳ پاسخ است.

از این آیه درمی‌یابیم که تغییر و تحوّل در امور مربوط به جامعه قوانین و سنّت‌های خاص خود را دارد که باید بدان‌ها توجه کرد. یکی از این قوانین این است که اقوام و ملت‌ها تغییر نکنند، خداوند نیز اوضاع و شرایط زندگی آنان را تغییر نخواهد داد.

بررسی سایر گزینه‌ها:

گزینه‌ی ۱: تصمیم درونی مردم، علت تغییر تصمیم الهی نیست، بلکه علت تغییر اوضاع و شرایط زندگی آنان است، زیرا تصمیم الهی با تصمیم انسان‌ها تغییر نمی‌کند.

گزینه‌ی ۲: تحوّل درونی، موجب تغییر در یک جامعه نمی‌شود، بلکه تحوّل در اکثریت افراد یک جامعه، موجب تغییر می‌گردد.

گزینه‌ی ۴: در جامعه‌ای که رفتار بی‌عدالتی و ظلم است، تصمیم یک فرد یا گروهی محدود برای برقراری عدالت، اگر از همراهی دیگر افراد برخوردار نباشد، به نتیجه نمی‌رسد.

۶۸- گزینه ۴ پاسخ است.

برای اینکه آرامش ناشی از انس و هم‌صحبتی میان همسران پدید آید، قرآن کریم به دو ویژگی مودت و رحمت اشاره می‌کند و آیهی شریفه‌ی ﴿وَمِنْ آيَاتِهِ أَنْ خَلَقَ لَكُمْ مِنْ أَنْفُسِكُمْ أَزْوَاجًا لِتَسْكُنُوا إِلَيْهَا وَجَعَلَ بَيْنَكُمْ مَوَدَّةً وَرَحْمَةً﴾ حاکی از آن است.

۶۹- گزینه ۱ پاسخ است.

خداوند نور هستی می‌باشد. یعنی تمام موجودات وجود خود را از او می‌گیرند (جهان در پیدایش نیازمند به خداست) و به سبب او پیدا و آشکار می‌شوند و وجودشان به وجود او وابسته است (جهان در بقا نیازمند به خداست). به همین جهت هر چیزی در این جهان، بیانگر وجود خالق و آیه‌ای از آیات الهی محسوب می‌شود.

۷۰- گزینه ۴ پاسخ است.

در جامعه‌ای که در مسیر توحید حرکت می‌کند (یعنی زمانی که توحید عبادی در بعد اجتماعی تحقق می‌یابد)، نه تنها ستمگران بر مردم حاکم نمی‌شوند، بلکه روابط فرهنگی و مناسبات اقتصادی نیز به تعادل، توازن، هماهنگی و انسجام می‌رسد و عدالت اجتماعی در همه‌ی ابعاد آن تحقق می‌یابد. آیه‌ی ﴿وَلَقَدْ بَعَثْنَا فِي كُلِّ أُمَّةٍ رَسُولًا أَنْ ابْعُدُوا اللَّهَ وَاجْتَنِبُوا الطَّاغُوتَ﴾ که به دوری از طاغوت اشاره دارد، حاکی از بعد اجتماعی توحید در عبادت است، زیرا در بعد اجتماعی توحید عبادی، دوری از حاکمیت طاغوت و دستوره‌ای او مطرح می‌شود.

۷۱- گزینه ۲ پاسخ است.

یکی از راه‌های رسیدن به اخلاص، انجام عمل صالح است، عمل صالح انسان را پرورش می‌دهد و وجودش را خالص می‌سازد (از زنگارها، صیقل می‌بخشد). خداوند نیز ادامه‌ی مسیر را به او نشان می‌دهد و او را بیشتر هدایت می‌کند. آیه‌ی ﴿وَالَّذِينَ جَاهَدُوا فِينَا لَنَهْدِيَنَّهُمْ سُبُلَنَا وَإِنَّ اللَّهَ لَمَعَ الْمُحْسِنِينَ﴾ بیانگر این امر است.

۷۲- گزینه ۱ پاسخ است.

با توجه به سخن پیامبر اکرم صلی الله علیه و آله که فرمود: «هر کس بتواند چهل روز کارهای خود را خالصانه برای خدا انجام دهد، چشمه‌های حکمت و معرفت از دل و زبانش جاری خواهد شد» جاری شدن چشمه‌های حکمت و معرفت از دل و زبان، آن‌جا به ظهور می‌رسد که اخلاص در پرستش نمود پیدا کند. بالاترین میوه‌ی اخلاص در بندگی، دیدار محبوب حقیقی و تقرب به پیشگاه خداوند است.

۷۳- گزینه ۴ پاسخ است.

آن‌ان که راه باطل را برمی‌گزینند و با حق عناد و دشمنی می‌ورزند، خداوند به آن‌ها مهلت و فرصت زندگی می‌دهد، ولی آن‌ها این فرصت را وسیله‌ی غوطه‌ور شدن در تاریکی‌ها قرار می‌دهند. در حقیقت مهلت‌ها و امکانات، با اختیار و اراده‌ی خودشان به صورت بلای الهی جلوه‌گر شده باعث می‌شود که بار گناهان آن‌ان هر روز سنگین و سنگین‌تر شود. این سنت که از جمله سنت‌های حاکم بر زندگی گناهکاران است، سنت «املاء» نام دارد.

۷۴- گزینه ۱ پاسخ است.

از اقدامات مهم رسول خدا صلی الله علیه و آله ایجاد نگرشی در جامعه بود که موجب تحوّل در روابط بین ملت‌ها گردید. این نگرش جدید، بین دو جبهه‌ی حق و باطل بود که با آیه‌ی ﴿مُحَمَّدٌ رَسُولُ اللَّهِ وَالَّذِينَ مَعَهُ أَشِدَّاءُ عَلَى الْكُفَّارِ رَحِمَاءُ بَيْنَهُمْ﴾ «محمد صلی الله علیه و آله فرستاده‌ی خداست و کسانی که با او هستند، بر کافران سخت‌گیر و با یکدیگر مهربانند» ارتباط مفهومی دارد. تبیین جایگاه خانواده از آیه‌ی ﴿وَمِنْ آيَاتِهِ أَنْ خَلَقَ لَكُمْ مِنْ أَنْفُسِكُمْ أَزْوَاجًا لِتَسْكُنُوا إِلَيْهَا وَجَعَلَ بَيْنَكُمْ مَوَدَّةً وَرَحْمَةً﴾ «و یکی از نشانه‌های او این است که همسرانی از خودتان برای شما آفرید تا با ایشان آرامش بیابید و میانتان دوستی و مهربانی نهاد» برداشت می‌شود.

۷۵- گزینه ۱ پاسخ است.

مسئلاً هدف بزرگ‌تر تلاش برای جامعه و تمدن آرمانی اسلام، از بزرگ‌ترین «خیرها» در جهان امروز می‌باشد که شایسته است دیگر مردم جامعه را به آن‌ها دعوت کنیم و با خود همراه نماییم. لذا بزرگ‌ترین خیرها در جهان امروز، لزوم همراه کردن دیگران با خود را ایجاب می‌کند. برای همراه کردن دیگران با خود در قدم اول، شایسته است بکوشیم این رسالت بزرگ و متعالی را برای دوستان، نزدیکان و افراد جامعه‌ی خود تبیین کنیم تا آن‌ان نیز به این مسئولیت آگاه شوند و یار و پشتیبان آن گردند. با توجه به این عبارات، نخستین گام، بیدار کردن افکار خفته و آگاهی دادن به انسان‌های سرگردان در وادی پوچی است.

زبان انگلیسی

۷۶- گزینه ۳ پاسخ است.

اگر چه او حسابدار است اما به نظر نمی‌رسد که معلومات علمی داشته باشد.
توضیح:

(۱) حروف ربط تضاد **though, although** و **even though** برای بیان تضاد غیرمنتظره بین دو جمله به کار می‌برند.

(۲) **never** جمله را منفی می‌کند و **any** در جمله‌ی منفی و سؤالی به کار می‌رود.

۷۷- گزینه ۲ پاسخ است.

من واقعاً بی‌صبرانه منتظرم تا توسط شرکت‌م به خارج فرستاده شوم.

توضیح:

(۱) فعل **send** (به معنی فرستادن) متعدی است و باید بعد از آن مفعول بیاید. با توجه به اینکه بعد از جای خالی، مفعول نیامده، جمله ساختار مجهول پیدا می‌کند و فعل مجهول نیاز داریم.

(۲) با توجه به عبارت "**look forward to doing sth**"، شکل مجهول آن به صورت "**look forward to being + pp**" می‌باشد.

۷۸- گزینه ۳ پاسخ است.

بیا بریم و قدم بزنیم، حتماً الآن باران بند آمده است.

توضیح:

(۱) ساختار "**must have + pp**" برای بیان عملی در گذشته به کار می‌رود که براساس استنتاج و نتیجه‌گیری منطقی تقریباً مطمئنیم که انجام شده است.

(۲) فعل **stop** (به معنی اباران بند آمدن) فعل لازم است و فعل لازم مجهول نمی‌شود. (رد گزینه ۴)

۷۹- گزینه ۱ پاسخ است.

ماشینی که درست در آن گوشه‌ی خیابان پارک شده، متعلق به ثروتمندترین مرد این شهر است.

توضیح: در عبارت وصفی (جمله‌واره‌ی وصفی کوتاه شده) معمولاً یکی از دو گزینه‌ی زیر می‌تواند درست باشد:

(۱) فعل **ing** دار (ing + شکل ساده‌ی فعل)

(۲) **pp** (قسمت سوم فعل)

با توجه به اینکه اسم قبل از جای خالی (**the car**) مفعول فعل عبارت وصفی (**park**) است، به عبارتی ماشین انجام‌دهنده‌ی کاری نیست، قسمت سوم (**pp**) درست می‌باشد.

بیشتر بدانید: در واقع، جمله‌واره‌ی وصفی ساختار مجهول داشته و قبل از کوتاه شدن (حذف ضمیر موصولی و فعل **to be**) و تبدیل عبارت وصفی به صورت زیر بوده است:

The car which/ that is parked just on the corner of the street ... =>

جمله‌واره‌ی وصفی

The car parked just on the corner of the street

عبارت وصفی

۸۰- گزینه ۲ پاسخ است.

در طول تابستان، چنان هوای گرم و مرطوبی داشتیم که تنها نشستن و هیچ کاری انجام ندادن آزاردهنده بود.

توضیح:

(۱) جمله‌واره نتیجه‌ی **that- clause** است، بنابراین **so** یا **such** می‌تواند درست باشد.

با توجه به ساختار زیر، **such** درست می‌باشد:

(جمله + **that**) + اسم + صفت + **Such (a/ an)**

(۲) **weather** اسم غیرقابل شمارش است و **S** جمع و حرف تعریف **a** نمی‌گیرد. (رد گزینه‌های ۳ و ۴)

۸۱- گزینه ۱ پاسخ است.

معلم خوب باید دانش‌آموزان را تشویق کند تا حقایق علمی اساسی را کشف کنند.

(۱) حقیقت، واقعیت (۲) عادت (۳) هدف (۴) کار، وظیفه

۸۲- گزینه ۴ پاسخ است.

آن سیاره چندین قمر دارد که به دور آن گردش می‌کنند. (و) همگی در یک مسیر حرکت می‌کنند.

(۱) مشاهده (۲) آموزش، تعلیم (در جمع) دستورالعمل

(۳) حرف ربط (۴) مسیر، جهت

۸۳- گزینه ۴ پاسخ است.

اساساً آن مقاله می‌تواند در چند جمله خلاصه شود.

(۱) تأیید کردن (۲) خجالت زده کردن، دستپاچه کردن

(۳) حدس زدن، تأمل کردن (۴) خلاصه کردن

۸۴- گزینه ۱ پاسخ است.

در بخش شمالی کشور، بیش از ۷۵٪ زمین برای کشاورزی استفاده می‌شود.

(۱) کشاورزی (۲) حالت اضطراری (۳) صدا [رسایی] (۴) نقطه‌گذاری

۸۵- گزینه ۲ پاسخ است.

من مطمئنم که شما همه را در جلسه با جملات غیر دوستانه‌ی خود ناراحت کردید.

(۱) نادیده گرفتن (۲) ناراحت کردن، رنجاندن (۳) شامل ... بودن (۴) تعمیم دادن، عمومیت دادن

۸۶- گزینه ۱ پاسخ است.

اخیراً او از جهت پس انداز کردن برای تعطیلاتی که در تابستان خواهد رفت، ساعات اضافی کار کرده است.

(۱) اضافی، زیادی (۲) مالی (۳) داوطلبانه (۴) لازم، ضروری

۸۷- گزینه ۴ پاسخ است.

آن دو تلویزیون اساساً یکسان هستند، اما تلویزیون گران تر کنترل از راه دور دارد.

(۱) به طور مؤثری (۲) مثل هم، به صورت مشابه (۳) کاملاً (۴) اساساً

آداب (مطرح شده) در مورد اینکه چقدر بجا یا مناسب است که احساسات خود را پنهان کنید یا نشان دهید، معمولاً از کشوری به کشور دیگر متفاوت است. برای مثال، ژاپن کشوری است که در آن اهمیت زیادی برای کنترل بیان احساسات منفی قائل هستند تا این احساسات اغلب با لبخند پنهان شوند. این بدان معنی نیست که ژاپنی‌ها احساسات مربوط به غم، ترس یا نفرت را تجربه نمی‌کنند. بلکه به آن می‌آموزند که از خود نشان دادن این احساسات در جمع بی‌ادبانه است، با وجود این، در خلوت این احساسات درست به همان شیوهی کشورهای دیگر ابراز می‌شوند.

۸۸- گزینه ۴ پاسخ است.

(۱) تفاوت، اختلاف (۲) ارجاع، رجوع (۳) راهنمایی، هدایت (۴) اهمیت

توضیح:

attach importance to: اهمیت قائل بودن برای، اهمیت دادن به:

۸۹- گزینه ۳ پاسخ است.

(۱) که، آیا، آیا (۲) خوب که چه؟ (۳) تا اینکه، تا (۴) در حالتی که، در صورتی که

۹۰- گزینه ۴ پاسخ است.

(۱) خجالت زده، دستپاچه کردن (۲) افزایش دادن، بهبود بخشیدن (۳) تحت تأثیر قرار دادن (۴) تجربه کردن

۹۱- گزینه ۲ پاسخ است.

(۱) بی‌نهایت، خیلی زیاد (۲) بی‌ادب، بی‌ادبانه (۳) گمشده (۴) پیچیده

۹۲- گزینه ۳ پاسخ است.

(۱) که، آیا، آیا (۲) چون که، زیرا (۳) به هر حال، با وجود این (۴) اگرچه، گرچه

نقاشی‌های مینیاتور تصاویر خیلی ریز و ظریفی هستند. امروزه کلمه‌ی مینیاتور می‌تواند به معنی هر چیز بسیار ریز باشد، اما موقعی که آن برای اولین بار برای توصیف نقاشی به کار رفت، هیچ ربطی به اندازه نداشت، اما به نوع رنگی که در آن به کار می‌رفت مربوط بود. در لاتین این رنگ مینیوم نامیده می‌شد و آن نوعی رنگ قرمز بود که در تزئین نسخه‌های خطی نوشته شده در قرون وسطی استفاده می‌شد. نسخه‌ی خطی اغلب تصاویرهای چهره‌ی کوچکی از پشتیبان مالی داشت که هزینه‌ی نوشته شدن آن را پرداخت می‌کرد و از چنین نقاشی‌های چهره بود که هنر نقاشی مینیاتور به وجود آمد.

هانس هالبین، نقاش آلمانی، نقاشی مینیاتور را در انگلستان باب کرد، جایی که مدتی در اوایل قرن شانزدهم در آنجا گذرانده بود. نیکولاس هیلارد و شاگردش اسحاق الیور از او پیروی کردند. آن‌ها پرتره‌های زیبایی از اعضای دربار ملکه الیزابت اول و پادشاه جیمز اول کشیدند و همچنین زمینه‌ی طلائی باشکوهی را طراحی کردند که دور تا دور نقاشی را می‌گرفت.

اگرچه مینیاتورها در انگلستان تقریباً همیشه پرتره‌ی افراد بوده است، اما نقاشی مینیاتور کشورهای شرقی مانند ایران و هند، همچنین شامل تصاویر صحنه‌هایی از کتاب و قصه‌های عامیانه بودند که اغلب بسیار زیبا بودند. با عرضی عکاسی در قرن نوزدهم، محبوبیت نقاشی مینیاتور کم شد.

۹۳- گزینه ۲ پاسخ است.

بهترین عنوان برای متن چیست؟

(۱) نقاشی مینیاتور بی‌نظیر (۲) تاریخچه‌ی مختصری از نقاشی مینیاتور

(۳) تاریخچه‌ی کلمه‌ی مینیاتور (۴) افراد بانفوذ در نقاشی مینیاتور

۹۴- گزینه ۳ پاسخ است.

طبق متن، مینیاتورهای امروزه

(۱) بسیار کوچک هستند (۲) به نقاشی‌های قرون وسطی اشاره دارند

(۳) مثلگ دشته پرطرفدار نیستند (۴) شامل نقاشی‌هایی هستند که قرمز رنگ می‌شوند.

۹۵- گزینه ۴ پاسخ است.

این متن خاطر نشان می‌کند که هانس هالبین

(۱) از نیکولاس هیلارد و شاگردش اسحاق الیور پیروی می‌کرد (۲) زمینه‌های طلائی عالی نقاشی را طراحی کرد

(۳) تصاویر زیبایی از اعضای دربار ملکه الیزابت اول کشید (۴) به نقاشی مینیاتور کمک کرد تا در انگلستان رایج شود

۹۶- گزینه ۱ پاسخ است.

کلمه‌ی "illustrations" (تصاویر، عکس‌ها، مثال‌ها و نمونه‌ها) نزدیک به انتهای متن نزدیک‌ترین معنی را به "picture" دارد.

(۱) تصاویر، عکس‌ها (۲) مثال‌ها، نمونه‌ها (۳) مناسبت‌ها، مراسم‌ها (۴) توضیح‌ها، شرح‌ها

تونس پایتخت و بزرگ‌ترین شهر (کشور) تونس در آفریقای شمالی است. آن نزدیک کرانه‌ی شمالی کشور در خور کم‌عمق (دریاچه‌ی تونس) خلیج تونس می‌باشد. کانالی در عرض این دریاچه تونس را به بندر گولت متصل می‌کند. این (موقعیت) شهر را نزدیک راه بازرگانی شرق و غرب از طریق دریای مدیترانه قرار می‌دهد. فنیقی‌های باستان متوجه مزایای این موقعیت شدند و در قرن نهم قبل از میلاد، محل کارتاژ نزدیک تونس امروزی را از لیبیایی‌هایی که آن را بنا کرده بودند تصرف کردند. آب و هوای تونس مدیترانه‌ای با زمستان‌های مرطوب و خنک و تابستان خشک و گرم است.

ترکیب خوبی از جو اسلامی و اروپایی در این شهر وجود دارد. خیابان‌های باریک و پیچ‌درپیچ منطقه‌ی مسلمانان با خیابان‌های عریض و ساختمان‌های مدرن، منطقه‌ی اروپایی در تضادی جالب هستند. قسمتی از منطقه‌ی مسلمانان ناحیه‌ای قدیمی است که مدینه نامیده می‌شود. آن در عصر جدید کمی تغییر کرده است. یکی از ورودی‌های مدینه از وسط بنای بزرگی است که به دروازه‌ی باب‌الخدرا معروف است. همچنین مسجدی معروف و چشمه‌های آب گرم قدیمی رومی وجود دارد. در مدینه تعداد زیادی بازارهای جداگانه یا سوق‌ها وجود دارند که در آنجا تولیدات صنایع دستی شهر فروخته می‌شود. آن‌ها شامل قالی، صنایع نساجی، ظروف سفالی و چرم و کالاهای فلزی می‌باشد. کارخانه‌ها محصولات ناحیه‌ی کشاورزی حاصل خیز که تونس را دربرمی‌گیرد را عمل می‌آورند.

۹۷- گزینه ۳ پاسخ است.

کدام‌یک از جملات زیر، درباره‌ی این متن درست نیست؟

(۱) تونس هم مدرن و هم قدیمی است.
(۲) تونس به شبکه‌ی حمل و نقل آب دسترسی دارد.
(۳) تونس دومین کشور بزرگ آفریقای شمالی است.
(۴) کانال تونس را به بندر گولت وصل می‌کند.

۹۸- گزینه ۱ پاسخ است.

طبق متن، فنیقی‌های باستان کارتاژ را به خاطر آن تصرف کردند.

(۱) سود، مزایا (۲) موقعیت، مکان (۳) آب و هوا (۴) دسترسی به دریای مدیترانه

۹۹- گزینه ۲ پاسخ است.

طبق این، در شهر تونس

(۱) ساختمان‌هایی با ترکیب معماری قدیمی و مدرن وجود دارند.
(۲) ترکیبی از جو اسلامی و اروپایی وجود دارد.
(۳) هیچ تضاد قابل توجهی وجود ندارد
(۴) ورودی‌های زیادی وجود دارد

۱۰۰- گزینه ۴ پاسخ است.

کدام‌یک از موارد زیر در مورد مدینه درست نیست؟

(۱) تعدادی چشمه‌ی آب گرم دارد.
(۲) خیلی زیاد تغییر نکرده است.
(۳) یکی از قدیمی‌ترین بخش‌های شهر است.
(۴) مرکز صنعتی شهر است.

ریاضیات

۱۰۱- گزینه ۳ پاسخ است.

بررسی گزینه‌ها:

گزینه‌ی ۱: چون $A \cap B \subset B$ ، پس تعداد اعضای $A \cap B$ کمتر یا مساوی تعداد اعضای B هستند و چون B مجموعه‌ای متناهی است، بنابراین $A \cap B$ نیز حتماً متناهی است.

گزینه‌ی ۲: $B - A \subset B$ و B مجموعه‌ای متناهی است، پس $B - A$ نیز مجموعه‌ای متناهی خواهد بود.

گزینه‌ی ۳: A نامتناهی و B متناهی است، پس در مجموعه‌ی $A - B$ از نامتناهی عضو تعداد متناهی عضو را برمی‌داریم، در نتیجه نامتناهی عضو باقی می‌ماند. یعنی $A - B$ مجموعه‌ای نامتناهی است.

گزینه‌ی ۴: $A - B \subset A$ ، پس $(A - B) - A = \emptyset$ و در نتیجه فاقد عضو است، یعنی مجموعه‌ای متناهی است.

۱۰۲- گزینه ۲ پاسخ است.

در هر پیرانتز مخرج مشترک می‌گیریم:

$$\left(2 + \frac{x^2}{x-4}\right) \div \left(1 + \frac{8}{x-4}\right) = \frac{2(x-4) + x^2}{x-4} \div \frac{x-4+8}{x-4} = \frac{x^2 + 2x - 8}{x-4} \times \frac{x-4}{x+4} = \frac{(x+4)(x-2)}{x-4} \times \frac{x-4}{x+4} = x-2$$

۱۰۳- گزینه ۳ پاسخ است.

ابتدا عمل تقسیم را انجام می‌دهیم تا خارج قسمت را به دست آوریم:

$$\begin{array}{r|l} 4x^3 - 8x^2 + 11x & 2x - 1 \\ \hline -(4x^3 - 2x^2) & 2x^2 - 3x + 4 \\ \hline -6x^2 + 11x & \\ \hline -(-6x^2 + 3x) & \\ \hline 8x & \\ \hline -(8x - 4) & \\ \hline 4 & \end{array} \quad \begin{array}{l} \frac{4x^3}{2x} = 2x^2, \quad 2x^2(2x-1) = 4x^3 - 2x^2 \\ \frac{-6x^2}{2x} = -3x, \quad -3x(2x-1) = -6x^2 + 3x \\ \frac{8x}{2x} = 4, \quad 4(2x-1) = 8x - 4 \end{array}$$

$$\Rightarrow \text{خارج قسمت} = 2x^2 - 3x + 4 = 2\left(\frac{1}{2}\right)^2 - 3\left(\frac{1}{2}\right) + 4 = 2\left(\frac{1}{4}\right) - \frac{3}{2} + 4 = \frac{1}{2} - \frac{3}{2} + 4 = \frac{1-3+8}{2} = \frac{6}{2} = 3$$

۱۰۴- گزینه ۱ پاسخ است.

ابتدا حاصل تک تک عبارت‌ها را به دست آورده، سپس آن‌ها را با هم جمع می‌کنیم:

$$\frac{7-3\sqrt{7}}{3-\sqrt{7}} \times \frac{3+\sqrt{7}}{3+\sqrt{7}} = \frac{(7-3\sqrt{7})(3+\sqrt{7})}{3^2 - (\sqrt{7})^2}$$

$$= \frac{21+7\sqrt{7}-9\sqrt{7}-3(\sqrt{7})^2}{9-7} = \frac{21-2\sqrt{7}-21}{2} = \frac{-2\sqrt{7}}{2} = -\sqrt{7}$$

از طرفی $\sqrt{a^2} = |a|$ و در نتیجه داریم:

$$\sqrt{(2-\sqrt{7})^2} = |2-\sqrt{7}| \quad \sqrt{7} \approx 2/6 \Rightarrow 2-\sqrt{7} < 0 \Rightarrow -(2-\sqrt{7}) = \sqrt{7}-2$$

بنابراین حاصل نهایی عبارت برابر است با:

$$\frac{7-3\sqrt{7}}{3-\sqrt{7}} + \sqrt{(2-\sqrt{7})^2} = -\sqrt{7} + \sqrt{7} - 2 = -2$$

۱۰۵- گزینه ۴ پاسخ است.

ابتدا هر یک از دو نامعادله را حل می‌کنیم، سپس بین مجموعه جواب‌های به دست آمده اشتراک می‌گیریم:

$$\frac{x}{2} - \frac{x-1}{3} > 1 \quad \text{طرفین معادله را در ۶ ضرب می‌کنیم} \Rightarrow 6\left(\frac{x}{2} - \frac{x-1}{3}\right) > 6$$

$$\Rightarrow 3x - 2(x-1) > 6 \Rightarrow 3x - 2x + 2 > 6 \Rightarrow x + 2 > 6 \Rightarrow x > 6 - 2 \Rightarrow x > 4 \quad (1)$$

$$\frac{3}{2}x + 2 > 2x - 3 \Rightarrow 2 + 3 > 2x - \frac{3}{2}x \Rightarrow 5 > (2 - \frac{3}{2})x \Rightarrow 5 > \frac{1}{2}x \xrightarrow{\times 2} 10 > x \quad (2)$$

$$(1) \cap (2) \Rightarrow 4 < x < 10$$

۱۰۶- گزینه ۳ پاسخ است.

ابتدا عدد به دست آمده را در حجم نمونه ضرب می‌کنیم، داریم:

$$39 = 38 + 1 = \text{شماره‌ی نمونه} \xrightarrow{\text{اضافه می‌کنیم}} \frac{38}{39} \xrightarrow{\text{یک واحد به آن}} \frac{38}{39} \xrightarrow{\text{حذف می‌کنیم}} \frac{38}{39} \times \frac{150}{256} = 38/4$$

۱۰۷- گزینه ۲ پاسخ است.

ابتدا از روی درصد فراوانی تجمعی، درصد فراوانی (نسبی) دسته‌ها را به دست می‌آوریم:

سطح مهارت	۱	۲	۳	۴	۵	۶
درصد فراوانی تجمعی	۱۰	۲۵	۵۵	۸۰	۹۲	۱۰۰
درصد فراوانی نسبی	۱۰	۲۵-۱۰=۱۵	۵۵-۲۵=۳۰	۸۰-۵۵=۲۵	۹۲-۸۰=۱۲	۱۰۰-۹۲=۸

بنابراین دسته‌ی سوم با درصد فراوانی ۳۰، بیشترین فراوانی را دارد.

راه حل اول: به کمک نسبت تناسب می‌توان زاویه‌ی مرکزی متناظر با این دسته را در نمودار دایره‌ای محاسبه کرد:

$$\frac{30}{100} \mid \frac{\alpha_3}{360^\circ} \Rightarrow \alpha_3 = \frac{30 \times 360^\circ}{100} = 3 \times 36^\circ = 108^\circ$$

راه حل دوم: می توان به کمک فراوانی نسبی این دسته زاویه‌ی مربوط به آن را محاسبه کرد:

$$\frac{30}{100} = 0/3 \Rightarrow \alpha_p = \frac{f_i}{n} \times 360^\circ = 0/3 \times 360^\circ = 108^\circ$$

فراوانی نسبی

۱۰۸- گزینه ۱ پاسخ است.

در ۲۰ داده‌ی آماری، میانه برابر با میانگین داده‌های دهم و یازدهم است:

$$\text{میانه} = \frac{X_{10} + X_{11}}{2}$$

چارک اول، میانه‌ی ۱۰ داده‌ی اول، یعنی برابر با میانگین داده‌های پنجم و ششم است:

$$Q_1 = \frac{X_5 + X_6}{2}$$

و چارک سوم، میانه‌ی ۱۰ داده‌ی آخر، یعنی برابر با میانگین داده‌های پانزدهم و شانزدهم است:

$$Q_3 = \frac{X_{15} + X_{16}}{2}$$

$$\begin{array}{c} \text{دنباله‌ی راست} \\ X_{16}, \dots, X_{20} \\ \downarrow \\ Q_3 \end{array} \quad ; \quad \begin{array}{c} X_{11}, \dots, X_{15} \\ \downarrow \\ Q_2 \end{array} \quad ; \quad \begin{array}{c} \text{دنباله‌ی چپ} \\ X_1, \dots, X_5 \\ \downarrow \\ Q_1 \end{array}$$

بنا به فرض، میانگین دنباله‌ی سمت چپ و دنباله‌ی سمت راست با هم برابر است، پس:

$$\frac{X_1 + \dots + X_5}{5} = \frac{X_{16} + \dots + X_{20}}{5} \Rightarrow X_1 + \dots + X_5 = X_{16} + \dots + X_{20}$$

اما می‌دانیم داده‌های دنباله‌ی چپ همواره کوچک‌تر یا مساوی داده‌های دنباله‌ی راست هستند، پس:

$$X_1 + \dots + X_5 \leq X_{16} + \dots + X_{20}$$

پس حالت تساوی تنها زمانی رخ می‌دهد که همه‌ی داده‌ها با هم برابر باشند، یعنی:

$$X_1 = X_2 = \dots = X_{10} = X_{11} = \dots = X_{20}$$

بنابراین در این داده‌ها، شاخص‌های پراکندگی از جمله انحراف معیار، برابر صفر است.

۱۰۹- گزینه ۲ پاسخ است.

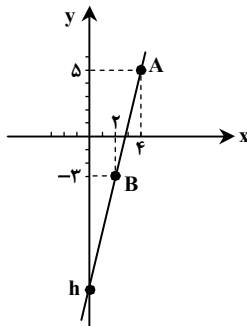
کافی است در ضابطه‌ی f ، همه جا به جای x ، مقدار $(1-\sqrt{2})$ را جایگزین کنیم:

$$\begin{aligned} f(x) &= (2-x)|x| + x + \sqrt{2} \Rightarrow f(1-\sqrt{2}) = (2-(1-\sqrt{2}))|1-\sqrt{2}| + (1-\sqrt{2}) + \sqrt{2} \\ &= (2-1+\sqrt{2})(-1+\sqrt{2}) + 1-\sqrt{2} + \sqrt{2} = (\sqrt{2}+1)(\sqrt{2}-1) + 1 = (2-1) + 1 = 1+1 = 2 \end{aligned}$$

اتحاد مزدوج

۱۱۰- گزینه ۴ پاسخ است.

راه حل اول: شیب و عرض از مبدأ خط گذرا از دو نقطه‌ی $A(4,5)$ و $B(2,-3)$ را می‌یابیم:



$$\text{شیب خط } m = \frac{y_B - y_A}{x_B - x_A} = \frac{-3 - 5}{2 - 4} = \frac{-8}{-2} = 4 \Rightarrow m > 0$$

$$\begin{aligned} \text{معادله‌ی خط} &: y - y_A = m(x - x_A) \Rightarrow y - 5 = 4(x - 4) \Rightarrow y = 4x - 16 + 5 \\ &\Rightarrow y = 4x - 11 \Rightarrow \text{عرض از مبدأ} = -11 < 0 \end{aligned}$$

بنابراین خط موردنظر دارای شیب مثبت و عرض از مبدأ منفی است.

راه حل دوم: دو نقطه‌ی $A(4,5)$ و $B(2,-3)$ را در دستگاه مختصات می‌یابیم و خط گذرا از این دو نقطه را رسم می‌کنیم:

عرض از مبدأ (h) منفی و شیب خط مثبت است. \Rightarrow

۱۱۱- گزینه ۱ پاسخ است.

$$x^4 + 10x^2 + 9 = 0 \Rightarrow (x^2)^2 + 10x^2 + 9 = 0 \xrightarrow{\text{اتحاد یک جمله‌ی مشترک}} (x^2 + 9)(x^2 + 1) = 0$$

$$\Rightarrow \begin{cases} x^2 + 9 = 0 \Rightarrow x^2 = -9 \text{ (غ ق ق)} \Rightarrow \text{معادله جواب ندارد} \\ x^2 + 1 = 0 \Rightarrow x^2 = -1 \text{ (غ ق ق)} \Rightarrow \text{معادله جواب ندارد} \end{cases}$$

۱۱۲- گزینه ۴ پاسخ است.

راه حل اول: سهمی داده شده از نقاط $(-1, 0)$ ، $(2, 0)$ و $(0, 4)$ می‌گذرد. پس کافی است در معادله سهمی $y = ax^2 + bx + c$ مختصات این نقاط را جایگذاری کنیم تا ضرایب a ، b و c به دست آیند:

$$y = ax^2 + bx + c \begin{cases} (0, 4) \quad 4 = a \times 0 + b \times 0 + c \Rightarrow c = 4 \\ (2, 0) \quad 0 = 4a + 2b + c \xrightarrow{c=4} 4a + 2b + 4 = 0 \xrightarrow{+2} 2a + b + 2 = 0 \\ (-1, 0) \quad 0 = a - b + c \xrightarrow{c=4} a - b + 4 = 0 \end{cases}$$

حال ضرایب a و b را از حل دستگاه شامل دو معادله‌ی آخر به دست می‌آوریم:

$$\begin{cases} 2a + b = -2 \\ a - b = -4 \end{cases}$$

$$3a = -6 \Rightarrow a = \frac{-6}{3} = -2, \quad b = a + 4 = -2 + 4 = 2$$

پس سهمی موردنظر دارای معادله‌ی $y = -2x^2 + 2x + 4$ است.

راه حل دوم: سهمی داده شده رو به پایین است، پس ضریب x^2 در معادله‌ی آن منفی است (گزینه‌ی ۲ حذف می‌شود). به علاوه به علت تقارن سهمی، طول نقطه‌ی رأس سهمی وسط نقاط ۲ و (-1) قرار دارد، پس:

$$x_S = \frac{2 + (-1)}{2} = \frac{1}{2}$$

حال در گزینه‌های ۱، ۳ و ۴ طول رأس سهمی را می‌یابیم:

$$\begin{aligned} \text{گزینه‌ی ۱: } y = -x^2 + 2x + 4 &\Rightarrow x_S = \frac{-b}{2a} = \frac{-2}{2(-1)} = 1 \quad * \\ \text{گزینه‌ی ۳: } y = -2x^2 - 2x + 4 &\Rightarrow x_S = \frac{-b}{2a} = \frac{-(-2)}{2(-2)} = \frac{2}{-4} = -\frac{1}{2} \quad * \\ \text{گزینه‌ی ۴: } y = -2x^2 + 2x + 4 &\Rightarrow x_S = \frac{-b}{2a} = \frac{-2}{2(-2)} = \frac{-2}{-4} = \frac{1}{2} \quad \checkmark \end{aligned}$$

۱۱۳- گزینه ۴ پاسخ است.

حروف کلمه‌ی ELEMENT شامل ۳ حرف تکراری E است، بنابراین برای ساختن کلمات پنج حرفی که شامل سه حرف E است، کافی است دو حرف دیگر از حروف غیر E (یعنی L، M، N یا T) را انتخاب کنیم و با سه حرف تکراری E جایگشت دهیم:

$$\text{تعداد کلمات} = \binom{4}{2} \times \frac{5!}{3!} = \frac{4!}{2! \times 2!} \times \frac{5!}{3!} = \frac{4 \times 3 \times 2!}{2 \times 2!} \times \frac{5 \times 4 \times 3!}{3!} = 6 \times 20 = 120$$

۱۱۴- گزینه ۳ پاسخ است.

دنباله‌ی هندسی با قدرنسبت $r = \frac{3}{4}$ و جمله‌ی اول $a_1 = \frac{4}{3}$ $\Rightarrow \frac{4}{3}, 1, \frac{3}{4}, \frac{9}{16}, \dots$

$$\Rightarrow \lim_{n \rightarrow \infty} S_n = \frac{a_1}{1-r} = \frac{\frac{4}{3}}{1-\frac{3}{4}} = \frac{\frac{4}{3}}{\frac{1}{4}} = \frac{4 \times 4}{3} = \frac{16}{3}$$

۱۱۵- گزینه ۱ پاسخ است.

n^2 : $1, 4, 9, 16, 25, \dots$

$(n+1)^2 - n^2$: $3, 5, 7, 9, \dots$

در واقع جمله‌ی عمومی دنباله‌ای که از تفاضل هر جمله از جمله‌ی بعدی دنباله‌ی مربعی به دست می‌آید، برابر با $a_n = (n+1)^2 - n^2 = 2n+1$ است که شامل اعداد فرد بزرگ‌تر از یک است و در نتیجه یک دنباله‌ی حسابی با جمله‌ی اول $a_1 = 3$ و قدرنسبت $d = 2$ است.

۱۱۶- گزینه ۲ پاسخ است.

با توجه به روابط $\log(ab) = \log a + \log b$ و $\log a^n = n \log a$ داریم:

$$\begin{aligned} \log(2-\sqrt{2}) + \log(\sqrt{2}+1) - \frac{1}{2} \log \frac{3}{5} + \frac{1}{4} \log 9 &= \log(2-\sqrt{2})(\sqrt{2}+1) + \log\left(\frac{3}{5}\right)^{-\frac{1}{2}} + \log 9^{\frac{1}{4}} \\ &= \log(2\sqrt{2} + 2 - 2 - \sqrt{2}) + \log\left(\frac{5}{3}\right)^{\frac{1}{2}} + \log(3^{\frac{2}{4}}) = \log(\sqrt{2}) + \log\sqrt{\frac{5}{3}} + \log\sqrt{3} = \log(\sqrt{2} \times \frac{\sqrt{5}}{\sqrt{3}} \times \sqrt{3}) \\ &= \log\sqrt{10} = \log 10^{\frac{1}{2}} = \frac{1}{2} \log 10 = \frac{1}{2} \end{aligned}$$

۱۱۷- گزینه ۱ پاسخ است.

برای بی‌هوش ماندن پرنده ۲ کیلوگرمی $40 = 2 \times 20 = 40$ میلی‌گرم دارو لازم است. پس باید مقدار مناسبی از دارو را بیابیم که پس از گذشت ۳۰ دقیقه، هنوز ۴۰ میلی‌گرم از دارو در بدن پرنده باقی بماند تا پرنده در طول ۳۰ دقیقه به هوش نیاید.

با توجه به اینکه t برابر ۳۰ دقیقه یا 0.5 ساعت است و $A = 3$ نیم‌عمر دارو است، T یعنی تعداد دوره‌های زمانی را می‌یابیم:

$$t = AT \Rightarrow 0.5 = 3 \times T \Rightarrow T = \frac{0.5}{3} = \frac{1}{6}$$

از طرفی b ، فاکتور زوال در T دوره‌ی زمانی، یعنی نسبت مقدار باقی‌مانده به نسبت مقدار اولیه، برابر است با:

$$b = \left(\frac{1}{2}\right)^T \Rightarrow \frac{\text{مقدار داروی باقی مانده}}{\text{مقدار داروی اولیه}} = \left(\frac{1}{2}\right)^{\frac{1}{6}}$$

اگر مقدار داروی اولیه را x در نظر بگیریم، چون می‌خواهیم ۴۰ میلی‌گرم دارو باقی بماند، داریم:

$$\begin{aligned} \frac{40}{x} &= \left(\frac{1}{2}\right)^{\frac{1}{6}} \xrightarrow{\text{از طرفین لگاریتم می‌گیریم}} \log \frac{40}{x} = \log \left(\frac{1}{2}\right)^{\frac{1}{6}} = \log 2^{-\frac{1}{6}} \\ \Rightarrow \log \frac{40}{x} &= \frac{-1}{6} (\log 2) = \frac{-1}{6} (0.3) = -0.05 \Rightarrow -\log \frac{40}{x} = 0.05 \stackrel{\text{فرض}}{=} \log 1/125 \\ \Rightarrow \log \left(\frac{40}{x}\right)^{-1} &= \log 1/125 \Rightarrow \left(\frac{40}{x}\right)^{-1} = 1/125 \Rightarrow \frac{x}{40} = 1/125 \Rightarrow x = 45 \text{ میلی‌گرم} \end{aligned}$$

۱۱۸- گزینه ۴ پاسخ است.

$$\begin{aligned} x = 3000 - 40p &\Rightarrow 40p = 3000 - x \xrightarrow{+40} p = 75 - \frac{x}{40} \\ \text{درآمد} = x \times p &= x \left(75 - \frac{x}{40}\right) = -\frac{x^2}{40} + 75x \end{aligned}$$

ماکزیم تابع درجه‌ی دوم $y = ax^2 + bx + c$ به ازای $x = \frac{-b}{2a}$ به دست می‌آید:

$$x_S = \frac{-b}{2a} = \frac{-75}{2\left(-\frac{1}{40}\right)} = \frac{-75}{-\frac{1}{20}} = 75 \times 20 = 1500$$

$$\Rightarrow \text{درآمد ماکزیم} = y_S = -\frac{(1500)^2}{40} + 75(1500) = 1500 \left(-\frac{1500}{40} + 75\right) = 1500 \left(-\frac{75}{2} + 75\right) = 1500 \times \frac{75}{2} = 750 \times 75 = 56250$$

۱۱۹- گزینه ۳ پاسخ است.

برای هر یک از تاس‌ها، ۶ حالت ممکن است رخ دهد. بنابراین تعداد اعضای فضای نمونه‌ای، بنا به اصل ضرب برابر است با:

$$n(S) = 6 \times 6 \times 6$$

برای آنکه اعداد رو شده در ۳ تاس متفاوت باشند، تاس اول ۶ حالت می‌تواند داشته باشد اما در تاس دوم نباید عدد تاس اول رو شود، پس ۵ حالت می‌تواند داشته باشد و به همین ترتیب تاس سوم تنها ۴ حالت می‌تواند داشته باشد، در نتیجه:

$$n(A) = 6 \times 5 \times 4 \Rightarrow P(A) = \frac{n(A)}{n(S)} = \frac{6 \times 5 \times 4}{6 \times 6 \times 6} = \frac{20}{36} = \frac{5}{9}$$

۱۲۰- گزینه ۲ پاسخ است.

برای حل این مسئله از احتمال پیشامد مکمل استفاده می‌کنیم. اگر A پیشامدی باشد که در آن لااقل دو نفر در یک ماه سال استخدام شده باشند، A' پیشامدی است که در آن هیچ‌یک از سه نفر در یک ماه سال استخدام نشده باشند، بنابراین برای نفر اول ۱۲ حالت (۱۲ ماه سال)، برای نفر دوم ۱۱ حالت (به غیر از ماه مربوط به نفر اول) و برای نفر سوم ۱۰ حالت (به غیر از ماه‌های نفرات اول و دوم) وجود دارد:

$$n(A') = 12 \times 11 \times 10 \Rightarrow P(A') = \frac{12 \times 11 \times 10}{12^3} = \frac{110}{144} = \frac{55}{72} \Rightarrow P(A) = 1 - P(A') = 1 - \frac{55}{72} = \frac{17}{72}$$

اقتصاد

۱۲۱- گزینه ۱ پاسخ است.

بررسی گزینه‌ها:

(۱) مصرفی - واسطه‌ای (۲) واسطه‌ای - مصرفی (۳) واسطه‌ای - واسطه‌ای (۴) مصرفی - مصرفی

۱۲۲- گزینه ۲ پاسخ است.

(الف) در صورت فقدان یا کمبود درآمد صادراتی، مصرف‌کنندگان یک کشور مجبور می‌شوند بخشی از درآمدهای خود را که قبلاً به کالاهای مصرفی داخلی اختصاص می‌یافت، به تولیدکنندگان خارجی بپردازند.

(ب) آن دسته از خط‌مشی‌های دولت که با مالیات گرفتن تحقق می‌یابد، به سیاست‌های مالی معروف است.

(ج) تولید ناخالص ملی عبارت است از ارزش پولی کلیه کالاها و خدمات نهایی که اعضای یک ملت در طول یک سال تولید کرده‌اند که به اختصار G.N.P نامیده می‌شود.

(د) بسیاری از دانشمندان اقتصاد معتقدند که نه فقط هزینه‌های ساخت مدارس، دانشگاه‌ها و بیمارستان‌ها بلکه باید تمامی هزینه‌های تربیت نیروی انسانی را به عنوان هزینه سرمایه‌گذاری منظور کنیم.

(ه) ارزان‌فروشی در کوتاه‌مدت به منظور حذف رقبا از بازار و در نهایت به دست گرفتن بازار را در اصطلاح اقتصادی، دامپینگ می‌نامند.

۱۲۳- گزینه ۱ پاسخ است.

$$\text{میلیارد ریال } 17 = \frac{1}{5} \times 85 = \text{هزینه‌ی استهلاک}$$

$$\text{میلیارد ریال } 20 = \frac{2}{3} \times 30 = \text{ارزش خدمات ارائه شده}$$

$$\text{میلیارد ریال } 235 = 20 + 30 + 185 = \text{تولید ناخالص داخلی}$$

$$\text{میلیارد ریال } 2564/7 = \frac{218,000,000,000}{85,000,000} = \text{تولید خالص داخلی سرانه}$$

$$\text{میلیارد ریال } 273 = 185 + 20 + 85 - 17 = \text{تولید خالص ملی}$$

۱۲۴- گزینه ۴ پاسخ است.

(الف) مسیر ۱ ← عوامل تولید / مسیر ۲ ← وجود پرداختی به عوامل تولید

(ب) عناوین «الف» و «ب» به ترتیب بنگاه‌های اقتصادی و خانوارها هستند.

(ج) روش محاسبه‌ی تولید کل جامعه مربوط به مسیر ۴، روش هزینه‌ای است.

(د) محاسبه‌ی تولید کل جامعه به روش درآمدی، مربوط به مسیر ۲ است.

(ه) اشخاص حقیقی ← خانوارها / اشخاص حقوقی ← بنگاه‌های اقتصادی

۱۲۵- گزینه ۳ پاسخ است.

(الف)

$$4500 = \text{ارزش افزوده‌ی مرحله‌ی اول}$$

$$2500 = 8500 - 6000 = \text{ارزش افزوده‌ی مرحله‌ی سوم}$$

(ب) نام روش دیگر ارزش افزوده که برای محاسبه‌ی ارزش کل کالاها و خدمات نهایی می‌باشد، روش تولید است.

(ج) روش محاسبه‌ی کل پولی که از طرف بنگاه‌ها به سمت خانوارها جریان می‌یابد، روش درآمدی نام دارد. به عبارت دیگر، محاسبه‌ی مجموع مزد، اجاره و سود که در سطح جامعه بر اثر فعالیت‌های تولیدی جامعه ایجاد شده است، از طریق روش درآمدی صورت می‌گیرد.

(د) کارشناسان برای جلوگیری از اشتباه در محاسبه‌ی ارزش کل کالاها و خدمات نهایی، حداقل دو روش را برای محاسبه به کار می‌گیرند و

جواب‌ها را مقایسه می‌کنند.

۱۲۶- گزینه ۴؟؟؟ پاسخ است.

$$\text{ریال } 315,000,000 = 350 \times 900,000 = \text{درآمد سالانه‌ی بنگاه اقتصادی}$$

$$\text{ریال } 120,000,000 = 10,000,000 \times 12 = \text{هزینه‌ی اجاره‌ی سالانه‌ی بنگاه اقتصادی}$$

$$\text{ریال } 100,800,000 = 700,000 \times 12 \times 12 = \text{دستمزد ۱۲ کارمند در یک سال}$$

$$\text{ریال } 25,200,000 = 100,800,000 \times \frac{25}{100} = \text{هزینه‌ی استهلاک سالانه}$$

$$\text{ریال } 424,000,000 = 120,000,000 + 100,800,000 + 178,000,000 + 25,200,000 = \text{مجموع هزینه‌ها}$$

$$\text{زیان یا ضرر } 109,000,000 = 424,000,000 - 315,000,000$$

۱۲۷- گزینه ۱ پاسخ است.

$$۶۰,۰۰۰,۰۰۰ \div ۴ = ۱۵,۰۰۰,۰۰۰ \rightarrow \text{تعداد خانوار}$$

$$\%۳۰ \times ۱۵,۰۰۰,۰۰۰ = ۴,۵۰۰,۰۰۰ \text{ تعداد خانوار پرمصرف}$$

$$۴,۵۰۰,۰۰۰ \times ۳a = ۱,۳۵۰,۰۰۰,۰۰۰ \Rightarrow a = \frac{۱,۳۵۰,۰۰۰,۰۰۰}{۳ \times ۴,۵۰۰,۰۰۰} = ۱۰۰ \text{ وات}$$

۱۳۵۰ مگاوات برق بر ظرفیت تولید نیروگاه افزوده شده است ← مگاوات ۱۳۵۰ = میلیون وات ۱۳۵۰

$$\frac{۱۳۵۰}{۵۴۰۰} = \frac{۱}{۴} \rightarrow \text{نسبت افزایش مصرف به ظرفیت اولیه ی تولید برق نیروگاه}$$

۱۲۸- گزینه ۳ پاسخ است.

گزینه ی ۳ مربوط به فعالیت های دولت در عرصه ی اقتصاد، شاخه ی محور عرضه ی کالاها و خدمات نیست.

۱۲۹- گزینه ۲ پاسخ است.

$$۹۸۰ \div ۱۴ = ۷۰ \text{ هزینه ی استهلاک سالانه} \rightarrow \text{میلیارد ریال}$$

$$۹۸۰ \times \frac{۱۰}{۱۰۰} = ۹۸ \text{ میزان کاهش} \leftarrow \text{میلیارد ریال}$$

$$۹۸۰ - ۹۸ = ۸۸۲ \text{ = قیمت جدید} \leftarrow \text{میلیارد ریال}$$

$$۸۸۲ \div ۱۴ = ۶۳ \text{ هزینه ی استهلاک جدید} \leftarrow \text{میلیارد ریال}$$

$$۶۳ \times ۴ = ۲۵۲ \text{ استهلاک چهار سال آخر} \leftarrow \text{میلیارد ریال}$$

۱۳۰- گزینه ۴ پاسخ است.

الف) درآمد سرانه ی سالیانه در بیش از ۵۰ کشور در حال توسعه ی فقیر کمتر از ۱۲۰۰ دلار است و امید به زندگی در بدو تولد در ۵۰ کشور در حال توسعه ی فقیر کمتر از ۵۰ سال است و در حالی که هیچ یک از ۲۰ کشور توسعه یافته ی دنیا در آمد سرانه ی سالیانه ی کمتر از ۲۵۰۰۰ دلار در سال ندارند و درصد نرخ بی سواد ی بزرگ سالان به طور متوسط در ۲۰ تا ۲۲ کشور توسعه یافته کمتر از ۱ درصد است.

ب) در سال ۲۰۰۷ میلادی تولید ناخالص داخلی سرانه در کشور سوئیس بیش از ۵۱۰۰۰ دلار و در کنیا حدود ۴۷۳ دلار بوده است.

۱۳۱- گزینه ۴ پاسخ است.

$$۳ = ۷ - ۴ = \text{سهم دهک اول}$$

$$۵ = ۱۰ / ۵ - ۵ / ۵ = \text{سهم دهک دوم}$$

$$۱۵ = ۸ + ۷ = \text{سهم دهک نهم}$$

$$۲۴ = ۱۵ + ۹ = \text{سهم دهک دهم}$$

۱۳۲- گزینه ۲ پاسخ است.

در طول چند قرن اخیر، کشور ما از نظر اقتصادی، سیاسی و اجتماعی فرازو نشیب های مهمی را پشت سر گذاشته و مسیر دشواری را طی کرده است. زمانی که جوامع اروپایی با پشت سر گذاشتن مراحل اولیه ی انقلاب صنعتی، در مسیر توسعه و پیشرفت های سریع قدم برمی داشتند، ایران به دلیل شرایط خاص اجتماعی- سیاسی خود، در مسیری نامناسب قرار گرفت و مدت ها از توسعه و تحول بازماند.

۱۳۳- گزینه ۳ پاسخ است.

$$\text{واحد } ۳۵۰ = ۱۲۰ - ۱۲۰ - ۶۰۰ = \text{میزان سپرده ی پس انداز}$$

$$\text{واحد } ۱۹۶۰ = ۶۰۰ + \left(\frac{۲}{۵} \times ۸۵۰\right) + ۸۵۰ = \text{میزان نقدینگی}$$

$$\text{واحد } ۱۴۸۰ = ۱۲۰ + \left(\frac{۲}{۵} \times ۸۵۰\right) + ۸۵۰ = \text{حجم پول در گردش}$$

انواع سپرده ها }
 سپرده های دیداری }
 سپرده های غیر دیداری }
 سپرده های مدت دار }
 سپرده های پس انداز }

۱۳۴- گزینه ۱ پاسخ است.

الف) کاهش قدرت خرید پول در یک جامعه، نتیجه ی وجود تورم در آن جامعه است.

ب) پول ارزش خود را در مقابل سطح عمومی قیمت ها حفظ نمی کند.

ج) حجم زیاد پول نسبت به تولید جامعه از دلایل کاهش قدرت خرید پول در جامعه است.

د) سطح عمومی قیمت ها و قدرت خرید پول رابطه ی معکوس دارند.

ه) چون یک واحد پول نتوانسته در طول زمان ارزش خود را حفظ کند.

و) قدرت خرید پول به سطح عمومی قیمت ها بستگی دارد.

۱۳۵- گزینه ۳ پاسخ است.

منظور از اوراق بهادار، اوراقی است که برای تأمین منابع مالی صادر می‌شود. این اوراق به سه دسته‌ی کلی تقسیم می‌شود: ۱- اوراق سهام
۲- اسناد خزانه ۳- اوراق مشارکت

ادبیات اقتصامی

۱۳۶- گزینه ۱ پاسخ است.

قندهارنامه و محمود و ایاز نام دو مثنوی از صائب است. (صفحه ۵۰)
بررسی سایر گزینه‌ها:

گزینه ۲: خلد برین، ناظر و منظور: وحشی بافقی (در روزگار وحشی هنوز مثنوی‌سرایی به سبک نظامی از رونق نیفتاده بود. وحشی بافقی نیز دو مثنوی شیرین به نام‌های خلد برین و ناظر و منظور بر طریقه‌ی نظامی پرداخت). (صفحه ۴۲)
گزینه ۳: همای و همایون، روضه‌الانوار: خواجوی کرمانی (خواجو در داستان غنایی، نظامی را سرمشق خود قرار داده است). (صفحه ۱۳)
گزینه ۴: خردنامه‌ی اسکندری، سلسله‌الذهب: عبدالرحمن جامی (جامی در مثنوی‌هایش از نظامی تقلید می‌کرد؛ هفت اورنگ را دقیقاً در برابر خمسه سرود). (صفحه ۲۷)

۱۳۷- گزینه ۱ پاسخ است.

صفحه ۱۵۵ کتاب تاریخ ادبیات ۲
محمدحسن رهی معیری، فکاهیات خود را با امضاهای مستعار «زاغچه» و «شاه پریون» در مطبوعات منتشر می‌کرد.

۱۳۸- گزینه ۲ پاسخ است.

صفحه ۱۱۱، ۱۴۵، ۱۰۷، ۱۰۲ کتاب تاریخ ادبیات ۲
پروین در قطعات خود به سنایی و انوری توجه داشته، اما در حد تقلید صرف باقی نمانده است. بیشتر قطعات (نه قصاید) او به صورت مکالمه و گفت‌وگوست؛ همان که در اصطلاح ادبی مناظره خوانده می‌شود.

۱۳۹- گزینه ۴ پاسخ است.

صفحه ۱۷۹ کتاب تاریخ ادبیات ۲
آثار جیمز جویس: دوبلینی‌ها، تصویر هنرمند در مقام یک مرد جوان، یولیسیز و بیداری فین‌گان‌ها
بررسی سایر گزینه‌ها:

گزینه ۱: حکومت نظامی: آلبر کامو

گزینه ۲: گالیگولا: آلبر کامو

گزینه ۳: سرزمین بی‌حاصل: تی. اس. الیوت/ طاعون: آلبر کامو

۱۴۰- گزینه ۳ پاسخ است.

صفحه ۱۹۵ کتاب تاریخ ادبیات ۲
در دوران جدید دو گرایش عمده را در ادبیات داستانی عرب می‌توان پی گرفت. این دو گرایش عبارتند از: گرایش تاریخی و گرایش اجتماعی. ظلم و ستم و تجاوز عثمانی‌ها به اعراب که با قتل و غارت همراه بود، توده‌های محروم را به عقب‌ماندگی و بی‌خبری و نومیدی سوق می‌داد. در این میان، روشن‌فکران عرب که سلاح کاری مطبوعات را در دست داشتند، بر آن شدند تا با روشن کردن اذهان مردم، آنان را علیه ستمگران عثمانی بشورانند. بنابراین، نخست اعراب را به نوعی بازگشت به خویشتن کشانیدند تا احساس حقارت و عادت به ستم‌پذیری را در آنان از میان ببرند. از این رو قصه‌های این دوره با ارائه‌ی الگوهای اخلاقی والا و رشادت‌ها و مردمی‌ها و مبارزه با فساد و تباهی، تاریخ را بازگو می‌کنند کسانی مانند سلیم بستانی و جرجی زیدان این نوع قصه را دنبال کردند.

۱۴۱- گزینه ۲ پاسخ است.

صفحه ۷۴ کتاب تاریخ ادبیات ۱
سده‌های چهارم و پنجم هجری را دوران طلایی فرهنگ اسلام دانسته‌اند؛ دورانی که در آن، علم و فلسفه و معارف به اوج شکفتگی رسید و دانشوران صاحب‌نامی هم‌چون فارابی، ابن‌سینا، ابوریحان، ابوعلی مسکویه و جمعیت معروف به «آخوان الصفا»، پیشاهنگان فکر و فلسفه‌ی آن به شمار میرفتند. در این دوران، دانش‌های طب و ریاضی و نجوم، پایه‌ی فلسفه و کلام و فقهت به شکوفایی رسید و پرتو آن در سرتاسر دنیای آن روز گسترش یافت.

۱۴۲- گزینه ۳ پاسخ است.

صفحه ۱۰۴ کتاب تاریخ ادبیات ۱
بخش عمده‌ای از اشعار انوری قطعات اوست و از این حیث باید او را پیشگام ابن‌بیمین، شاعر قطعه‌سرای عصر سربداران، دانست. مضمون قطعات انوری ستایش، خواهشگری، بدزبانی و هجاکویی است.

۱۴۳- گزینه ۴ پاسخ است.

صفحه ۱۵۰ کتاب تاریخ ادبیات ۱
الهی‌نامه: مثنوی / مختارنامه: مجموعه‌ی رباعیات / مصیبت‌نامه: مثنوی

۱۴۴- گزینه ۱ پاسخ است.

صفحه ۲۲۷ کتاب تاریخ ادبیات ۱
نمادگرایی فرانسه در آلمان سخت تأثیرگذار بود. دو شاعر برجسته‌ی اوایل قرن بیستم آلمان، راینر ماریا ریلکه و استفان گئورگ از سمبولیست‌های فرانسه تأثیر پذیرفتند.

۱۴۵- گزینه ۳ پاسخ است. صفحه ۸۶ کتاب تاریخ ادبیات ۱

از مشهورترین هنرمندان کلاسیک در انگلستان میلیتون شاعر بزرگ، در آلمان شاعر معروف اویپتیز و نویسنده و نقاد تئاتر لسینگ و در ایتالیا گلدونی نویسنده‌ی کمدی تئاتر و آلفیری گوینده‌ی ترازدی را می‌توان نام برد.

۱۴۶- گزینه ۲ پاسخ است. ترکیبی کتاب آرایه‌های ادبی

بررسی آرایه‌ها در ابیات:

تشبیه بلیغ (بیت «ب»): تیغ زبان (تشبیه بلیغ اضافی)

استعاره (بیت «د»): نسبت دادن پشت (کمر) به کمان و اینکه ابرو شوخ باشد و بتواند پشت کمان را بشکند (استعاره‌ی مکنیه)

تضاد (بیت «ج»): صورت ≠ معنی

ایهام (بیت «الف»): عین: ۱- چشمه ۲- ذات و نفس هر چیز ۳- مانند

۱۴۷- گزینه ۴ پاسخ است. کتاب آرایه‌های ادبی (ترکیبی)

بررسی آرایه‌ها در ابیات:

پارادوکس (بیت «ب»): با آتش مذاپ، آب بر آتش ریختن / آب بودن آتش و خاموش کردن آتش با آتش!

ایهام تناسب (بیت «ج»): هزار: ۱- عدد ۲- بلبل (تناسب با بلبل)

حس آمیزی (بیت «الف»): شنیدن بو

لفّ و نشر (بیت «ه»): جان بخشی به دل و دیده

تشخیص (بیت «د»): جان بخشی به دل و دیده

دقت کنیم! «تشخیص» در بیت «د» ضعیف و محلّ اشکال است. طراح، تنها براساس ظاهر، «دست دل» را عضوی مربوط به دل تصوّر کرده و

اغراق موجود در «دیده‌ی خونبار» را هم نوعی عمل انسانی به شمار آورده است!

۱۴۸- گزینه ۴ پاسخ است. کتاب آرایه‌های ادبی (ترکیبی)

بررسی سایر گزینه‌ها:

گزینه‌ی ۱: کنایه: عزا کردن عیش کنایه از بر هم زدن آرامش / شکسته بودن دل کنایه از عاشق و آزرده بودن / استعاره: نسبت دادن عیش به

دل (مکنیه)

گزینه‌ی ۲: ایهام تناسب: قربان: ۱- فدایی ۲- عید قربان (تناسب با عید) / تضاد: عیش ≠ عزا

گزینه‌ی ۳: مراعات نظیر: عیش، عید / تشبیه: تشبیه تو (معشوق) به عید

۱۴۹- گزینه ۱ پاسخ است.

بررسی سایر گزینه‌ها:

گزینه‌ی ۲: اغراق: اینکه آب انعکاسش را از رخسار معشوق یافته باشد و اینکه گلنار سرخی خود را مدیون چهره‌ی آتشین معشوق باشد /

تضاد: آب ≠ آتش

گزینه‌ی ۳: کنایه: جان افشاندن کنایه از خود را فدا کردن / جناس: کام و کار (ناقص اختلافی)

گزینه‌ی ۴: تشبیه: بت عارض (تشبیه بلیغ اضافی) / مراعات نظیر: زاهد، کرامات / عارض، میان / بت، زَنار

۱۵۰- گزینه ۲ پاسخ است.

ردیف: /- واژگان قافیه: صبر و صدر / حروف الحاقی: /- حروف اصلی: - بر، - در / عیب قافیه: یکسان نبودن صامت‌ها در حروف اصلی

بررسی سایر گزینه‌ها:

گزینه‌ی ۱: ردیف: افتاده‌ای / واژگان قافیه: خطر، پر / حروف الحاقی: /- حروف اصلی: - ر / قاعده: ۲ / تبصره: -

گزینه‌ی ۳: ردیف: /- واژگان قافیه: همبری و غافل تری / حروف الحاقی: ی / حروف اصلی: - ر / قاعده: ۲ / تبصره: ۴

گزینه‌ی ۴: ردیف: ز آن چه سود / واژگان قافیه: مشک‌بویی، نکته‌گویی / حروف الحاقی: بی / حروف اصلی: مصوّت بلند «و» / قاعده: ۱ / تبصره: ۱

۱۵۱- گزینه ۳ پاسخ است.

گرم (قافیه‌ی اصلی)

خورشید (قافیه‌ی دوم)

هوا سرد و خراجه

نرم (قافیه‌ی اصلی)

جمشید (قافیه‌ی دوم)

زمین خشک و بالین

گزینه‌ی ۳:

۱۱	۱۰	۹	۸	۷	۶	۵	۴	۳	۲	۱
تغییر کمیّت مصوّت کوتاه به بلند						تغییر کمیّت مصوّت کوتاه به بلند				
یاد	فر	ذ	هر	دل	و	د	دب	ت	دس	ز
✓ -	-	U	-	-	✓	U	-	✓	-	U
					↓			↓		
یاد	ند	ک	دل	ند	بب	د	دب	چ	هر	ک
✓ -	-	U	-	-	-	U	-	✓	-	U
								↓		
								↑		

تغییر کمیّت مصوّت

کوتاه به بلند

فعلون

مفاعیلن

مفاعیلن

گزینه‌ی ۴:

۱۱	۱۰	۹	۸	۷	۶	۵	۴	۳	۲	۱
لاد	پو	ز	غش	تی	ری	ج	خن	زم	سا	پ
✓ -	-	U	-	-	-	U	-	-	-	U
زاد	دا	د	گر	دل	تا	د	دب	بر	نم	ز
✓ -	-	U	-	-	-	U	-	-	-	U

فعلون

مفاعیلن

مفاعیلن

۱۵۴ - گزینه ۲ پاسخ است.

تقطیع بیت سؤال:

ذار	بگ	ت	خ	سو	ن	م	م	چش	ز	س	ب	ری	با
✓ -	-	U	U	-	✓	U	U	-	✓	U	U	-	-
					↓				↓				
تبی	هش	ی	د	با	س	خ	ز	خا	بر	ک	ی	پا	آ
-	-	U	U	-	✓	U	U	-	-	U	U	-	-
					↓								

فعلون

مفاعیلن

مفاعیلن

مفعول

(مستفعلُ مستفعلُ مستفعلُ مستف)

تقطیع گزینه‌ی ۲:

ری	تا	ب	ش	ه	ما	ت	ی	مو	در	ت	ی	رو	ای
-	-	U	U	✓	-	U	U	-	-	U	U	-	-
				↓									
ری	وا	ت	م	ری	تا	ب	ش	آن	مز	ه	شید	خ	
-	-	U	U	-	-	U	U	-	-	U	U	-	-

فعلون

مفاعیلن

مفاعیلن

مفعول

(مستفعلُ مستفعلُ مستفعلُ مستف)

بررسی سایر گزینه‌ها:

گزینه ۱:

ای	ک	چشم	م	آ	ش	تی	از	زن	د	گا	نی	دا	ش	تی
-	U	-	↓	-	U	-	-	-	U	-	-	-	U	-
دید	گ	رز	ای	زند	د	گا	نی	قهر	کر	دس	تا	ش	تی	
-	U	-	-	-	U	-	-	U	-	-	-	U	-	
	فاعلاتن	فاعلاتن	فاعلاتن	فاعلاتن	فاعلاتن	فاعلاتن	فاعلاتن	فاعلاتن	فاعلاتن	فاعلاتن	فاعلاتن	فاعلاتن	فاعلاتن	فاعلاتن

گزینه ۳:

ای	ص	با	با	ت	چ	گف	تنید	ک	خا	مو	ش	ش	دی
-	U	-	-	U	U	-	U	U	-	-	U	U	-
چ	ش	را	بی	ب	ت	دا	دید	ک	مد	هو	ش	ش	دی
U	U	-	-	U	U	-	U	U	-	-	U	U	-
	فاعلاتن	فاعلاتن	فاعلاتن	فاعلاتن	فاعلاتن	فاعلاتن	فاعلاتن	فاعلاتن	فاعلاتن	فاعلاتن	فاعلاتن	فاعلاتن	فاعلاتن

گزینه ۴:

با	زم	ش	بی	س	تا	ر	ی	تا	ب	یا	م	دی
-	-	U	-	U	-	U	U	-	U	-	U	-
با	زی	س	پی	د	ی	ش	ب	هجا	ر	یا	م	دی
-	-	U	-	U	U	U	U	-	U	-	U	-
	مفعول	فاعلاتن	فاعلاتن	فاعلاتن	فاعلاتن	فاعلاتن	فاعلاتن	فاعلاتن	فاعلاتن	فاعلاتن	فاعلاتن	فاعلاتن

۱۵۵- گزینه ۳ پاسخ است.

تقطیع گزینه ۳:

چ	نی	ک	صو	م	ع	آ	لو	د	شد	ز	خو	ن	د	لم
U	-	U	-	U	U	-	-	U	-	U	-	U	U	-
گ	رم	ب	با	د	پ	شو	بید	حق	ب	دس	ت	ش	ماست	
U	-	U	-	U	U	-	U	-	U	-	U	U	-	
	مفاعلتن	مفاعلتن	مفاعلتن	مفاعلتن	مفاعلتن	مفاعلتن	مفاعلتن	مفاعلتن	مفاعلتن	مفاعلتن	مفاعلتن	مفاعلتن	مفاعلتن	

بررسی سایر گزینه‌ها:

گزینه ۱:

آ	ز	ب	دی	ر	م	غا	نم	ع	زیز	می	دا	رند
U	-	U	-	U	U	-	-	U	U	-	-	-
ک	آ	ت	شی	ک	ن	مپ	رد	ه	مپ	در	د	ماست
U	-	U	-	U	U	-	-	U	U	-	U	-
	مفاعلتن	مفاعلتن	مفاعلتن	مفاعلتن	مفاعلتن	مفاعلتن	مفاعلتن	مفاعلتن	مفاعلتن	مفاعلتن	مفاعلتن	مفاعلتن

گزینه‌ی ۲:

بود	ت	فَا	تَد	زَل	جَا	هَر	جَا	ر	کَا	بِ	رَا	مَ
راست	آ	شش	خ	نِی	ظَا	مَن	ظَا	نَا	دَر	نَا	خ	رُ
	ابدال											
فعلن		مفاعِلن			فعلاتِن					مفاعِلن		

گزینه‌ی ۴:

رب	مط	ای	بی	جا	کُ	شُد	رَو	د	پر	ز	لم	د
واست	ب	ما	ر	کا	د	پَر	زِی	ک	هَ	ل	نا	پ
	ابدال											
فعلن		مفاعِلن			فعلاتِن					مفاعِلن		

۱۵۶- گزینه ۱ پاسخ است.

در این تست به کار بردن فاعلاتن به جای فعلاتن وجود ندارد.

را	لب	طا	ود	ب	ر	خِی	گَر	ب	ک	مط	لب	ط	ز
نیست	یا	دَن	ب	ک	ط	هَم	مِی	ز	ی	رَو	ب	ک	ط
	ابدال												
فعلن		تغییر کمیّت مصوّت کوتاه به بلند				فعلاتِن							تغییر کمیّت مصوّت کوتاه به بلند

بررسی سایر گزینه‌ها:

گزینه‌ی ۲:

به کار بردن فاعلاتن به جای فعلاتن

داغ	رد	دا	را	مَ	م	گَر	خَو	ی	ل	لا	ی	می	گَر
نیست	خ	صَح	یَز	تِی	شَا	وَح	رَا	مَ	ن	نَو	مَجَا	ن	وَر
	ابدال												
فعلن		تغییر کمیّت مصوّت بلند به کوتاه											

۱۶۰- گزینه ۲ پاسخ است.

مفهوم مشترک بیت سؤال و گزینه‌ی ۲: گذراندن هجران و ناله‌ی عاشقانه
بررسی سایر گزینه‌ها:

گزینه‌ی ۱: هر که عاشق نیست، الهی بمیرد!

گزینه‌ی ۳: حال عاشق را تنها عاشق درک می‌کند / تقابل پخته و خام

گزینه‌ی ۴: افسونگری چشم معشوق / تقابل عشق با شکیبایی و آرامش

۱۶۱- گزینه ۴ پاسخ است.

مفهوم گزینه‌ی ۴: لازمی طی راه عشق، قبول سختی‌ها و دشواری‌های آن است.

مفهوم مشترک عبارت سؤال و سایر گزینه‌ها: زندگی بی‌عشق و بی‌وجود معشوق نیست.

۱۶۲- گزینه ۳ پاسخ است.

مفهوم مشترک بیت سؤال و گزینه‌ی ۳: آزارندگی و ناکارآمدی عقل در معرفت حق

بررسی سایر گزینه‌ها:

گزینه‌ی ۱: تقابل عشق و عقل گزینه‌ی ۲: نابودگری عشق گزینه‌ی ۴: بی‌تعلقی وارستگان

۱۶۳- گزینه ۴ پاسخ است.

تصویر گزینه‌ی ۴: مقایسه‌ی زلف معشوق با بنفشه

تصویر مشترک سایر گزینه‌ها: جای گرفتن دل عاشق در میان زلف معشوق

۱۶۴- گزینه ۱ پاسخ است.

مفهوم گزینه‌ی ۱: طلب سرشار شدن وجود از عشق

مفهوم مشترک سایر گزینه‌ها: طلب اثرگذاری کلام و توانایی ابلاغ مؤثر اندیشه

۱۶۵- گزینه ۲ پاسخ است.

مفهوم گزینه‌ی ۲: خاکساری چالپوسانه در برابر معشوق

مفهوم مشترک سایر گزینه‌ها: حضور مداوم معشوق در دل و خاطر عاشق علی‌رغم غیبت ظاهری

عربی افتصاضی

۱۶۶- گزینه ۲ پاسخ است.

کلمات کلیدی: أُصِيبَت بالفشل / مرات عديدة / لم تسمع / أن يتسرّب

مقایسه‌ی کلیدها در گزینه‌ها:

أصِيبَت بالفشل: دچار شکست شده‌اند؛ «أصِيبَت» فعل ماضی مجهول به معنای «دچار شده‌اند» و نیز «الفشل» به معنای «شکست» است. (رد سایر گزینه‌ها)

مرّات عديدة: بارها، دفعات بسیار (رد سایر گزینه‌ها)

لم تسمع: اجازه ندادند؛ چون به «الأمم» برمی‌گردد به صورت جمع ترجمه می‌شود و نیز «لم» به همراه مضارع به صورت ماضی منفی ترجمه می‌شود. (رد گزینه‌های ۱ و ۴)

دقت کنید «لم تسمع للیأس» به معنای «به ناامیدی اجازه ندادند» است یعنی «للیأس» نقش جار و مجرور دارد و نمی‌تواند به صورت مفعول ترجمه شود و نیز جمله‌ی «أن يتسرّب» مفعول به است. در واقع دو سؤال مطرح است:

- به چه چیزی اجازه نداد؟ به یأس

- چه چیزی را اجازه نداد؟ در آن‌ها نفوذ کند (نفوذ کردن در آن‌ها را)

پس عبارت گزینه‌ی ۳ که «یأس» را به صورت فاعل ترجمه کرده و گفته است «اجازه ندادند یأس در آن‌ها راه یابد» اشتباه است.

۱۶۷- گزینه ۳ پاسخ است.

کلمات کلیدی: حاولت / أداء واجباتي / کرمتني أمي / لا أستحق

مقایسه‌ی کلیدها در گزینه‌ها:

حاولت كثيراً: بسیار تلاش کردم؛ «حاولت» فعل ماضی است و نیز «کثیراً» چون جانشین مفعول مطلق است نمی‌تواند به صورت

«سعی بسیاری، تلاش زیادی» ترجمه شود. (رد سایر گزینه‌ها)

أداء واجباتي: انجام وظایفم؛ ترکیب اضافی است و باید به ترتیب ترجمه شوند. (رد گزینه‌های ۲ و ۴)

۱۶۸- گزینه ۱ پاسخ است.

«لَا يُعَاتِبُ» فعل مضارع مجزوم به «لا» (نهی مضارع) در صیغه‌ی غایب است و همان‌طور که می‌دانید فعل نهی غایب و متکلم به صورت مضارع التزامی منفی به همراه «باید» ترجمه می‌شود «باید + مضارع التزامی منفی» یا «نباید + مضارع التزامی مثبت» «لَا يُعَاتِبُ: نباید سرزنش کند، باید سرزنش نکند»

از طرفی چون استثنای مرفوع به کار رفته فعل می‌تواند به صورت مثبت و موکد ترجمه شود: «فقط باید نفسش را سرزنش کند» در قسمت دوم جمله «لَا يَحْمَدُ» فعل نفی است و لای نهی به کار نرفته. پس ترجمه‌ی «نباید» غلط است.

۱۶۹- گزینه ۱ پاسخ است.

دلایل رد سایر گزینه‌ها:

گزینه‌ی ۲: «أَمَرَ» فعل ماضی است، «طَاعَةً» مفعول‌له است.

ترجمه‌ی درست: یعنی باید هر آنچه را که خدا به آن امر کرده است به خاطر اطاعت از او انجام دهی.

گزینه‌ی ۳: «برای جلب رضایت» معادلی در عبارت عربی ندارد و نیز «يجب عليك» باید ترجمه شود.

ترجمه‌ی درست: و همچنین تو باید هر چه را که خدا از آن نهی کرده است به خاطر اطاعت از او ترک کنی.

گزینه‌ی ۴: «تُسَمَّى» فعل مضارع مجهول است و «تُحَسَبُ» فعل مضارع مجهول است و نمی‌توانند به صورت آینده ترجمه شوند.

ترجمه‌ی درست: پس در این حالت «بنده» نامیده می‌شوی و تمام اعمال تو عبادت محسوب می‌شود.

۱۷۰- گزینه ۴ پاسخ است.

به ما عطا کرده [است]: قد أعطانا؛ معادل ماضی نقلی در زبان عربی «فعل ماضی» همراه «قد» است. (رد سایر گزینه‌ها)

دقت کنید: «کان» همراه فعل ماضی معنی ماضی بعید می‌دهد.

دو بال قیمتی: جناحین ثمینین؛ ترکیب وصفی است و چون نقش مفعول‌به را دارد با اعراب فرعی «ی» می‌آید و نیز چون نکره است باید بدون «ال» بیاید. (رد گزینه‌های ۱ و ۳)

۱۷۱- گزینه ۴ پاسخ است.

یکی از رشته‌های ادبیات و علوم انسانی: أحد فروع الآداب و العلوم الإنسانیة؛ «یکی از رشته‌های ادبیات» ترکیب اضافی است و باید پشت سر هم تعریب شود (رد گزینه‌ی ۲). این ترکیب باید قبل از «علم الاجتماع» آورده شود (رد گزینه‌ی ۱).

«علوم انسانی» ترکیب وصفی است و در آن «العلوم» جمع غیر عاقل (غیر انسان) است، پس صفت آن باید به صورت «الإنسانیة»

مفرد مؤنث تعریب شود. (رد گزینه‌ی ۳)

۱۷۲- گزینه ۱ پاسخ است.

حرکت‌گذاری کامل عبارت به صورت زیر است:

کان	هُؤُلَاءِ	النَّاسُ	فِي أَوَّلِ	أَمْرِهِمْ	أَهْلِ	صَلَاحٍ	لَا يَظْلَمُونَ	أَحَدًا	و لَا يَظْلَمُونَ
اسم «کان» و مرفوع	عطف بیان و مرفوع	مضاف‌الیه و مرفوع	مجرور و «کان» و منصوب	مضاف‌الیه و مجرور	مجرور و «کان» و منصوب	مجرور و «کان» و منصوب	مجرور و «کان» و منصوب	مفعول به و منصوب	مفعول به و منصوب
محلّاً	به تبعیت از اعراب «هُؤُلَاءِ»	مجرور و «کان» و منصوب	مجرور و «کان» و منصوب	مجرور و «کان» و منصوب	مجرور و «کان» و منصوب	مجرور و «کان» و منصوب	مجرور و «کان» و منصوب	مفعول به و منصوب	مفعول به و منصوب

دلایل رد سایر گزینه‌ها:

گزینه‌ی ۲: أَهْلٌ ← أَهْلٌ (خبر «کان» و منصوب)

گزینه‌ی ۳: أَوَّلٌ ← أَوَّلٌ (مضاف تنوین نمی‌گیرد.)

گزینه‌ی ۴: صَلَاحٌ ← صَلَاحٌ (مضاف و غیر منصرف هم نیست، بنابراین باید تنوین بگیرد.)

۱۷۳- گزینه ۴ پاسخ است.

حرکت‌گذاری کامل عبارت به صورت زیر است:

المَقْصُورُ	اسْمٌ	يَنْتَهِي	آخِرُهُ	بِالْأَلْفِ و لَا يَظْهَرُ فِيهِ	أَيُّ	حَرَكَةٌ	من الحركات الإعرابية
مبتدا و مرفوع	مرفوع	مفعول به و مرفوع	مفعول به و مرفوع	مفعول به و مرفوع	فاعل و مرفوع	مجرور	
مرفوع	مرفوع	مفعول به و مرفوع	مفعول به و مرفوع	مفعول به و مرفوع	فاعل و مرفوع	مجرور	

دلایل رد سایر گزینه‌ها:

گزینه‌ی ۱: أَيٌّ ← أَيُّ (فاعل و مرفوع است، فعل «يظهر» لازم است و اصلاً مفعول نمی‌گیرد.)

گزینه‌ی ۲: يَنْتَهِيٌّ ← يَنْتَهِيٌّ (فعل‌های معتل ناقص مضارع در صیغه‌های بدون ضمیر اعراب تقدیری دارند و حرکت نمی‌گیرند.)

گزینه‌ی ۳: آخِرُهُ ← آخِرُهُ (فاعل و مرفوع است.)

۱۷۴- گزینه ۱ پاسخ است.

دلایل رد سایر گزینه‌ها:

گزینه ۱: واسعة: نعت مفرد و مجرور بالتبعية ← نعت و منصوب بالتبعية من اعراب «مساحات»

گزینه ۳: الماحة: مضاف اليه و مجرور ← نعت و مجرور بالتبعية

گزینه ۴: مساحات: ممنوع من الصرف ← منصرف

۱۷۵- گزینه ۱ پاسخ است.

دلایل رد سایر گزینه‌ها:

گزینه ۲: ابتسامه: مفعول مطلق و منصوب ← مبتدای مؤخر و مرفوع (علی شفيتها ابتسامه: جمله‌ی وصفیه از نوع جمله‌ی اسمیه؛ علی شفیتی: خبر مقدم و محلاً مرفوع / ابتسامه: مبتدای مؤخر و مرفوع)

گزینه ۳: ماتت: معتل و ناقص ← معتل و أجوف

گزینه ۴: شفیتی: مجرور بحرف الجر و علامة جرّه حذف النون ← مجرور بحرف الجر و علامة جرّه «ياء» (چون مثنی است، اعراب آن فرعی با حرف «ياء» است).

۱۷۶- گزینه ۲ پاسخ است.

با توجه به ترجمه‌ی عبارت «الْبُنَيَّة» برای بالا بردن شأن و مقام «دخترک» به کار رفته است.

ترجمه: چه خوب است این دخترکی که کارهایش را به تنهایی انجام می‌دهد.

ترجمه‌ی سایر گزینه‌ها:

گزینه ۱: این خار کوچک مرا اذیت می‌کند آن را از دستم خارج کن. (تحقیر)

گزینه ۳: این سنگ‌ریزه‌ها را از راه ما دور کن تا ما سریع حرکت کنیم. (تحقیر)

گزینه ۴: ای کاش آن بنده‌ی کوچک از ثروت بسیارش چیزی را انفاق کند. (تحقیر)

۱۷۷- گزینه ۴ پاسخ است.

«کبر» و «قوی» دو فعل ثلاثی مجرد هستند و می‌توان از آنها اسم تفضیل بر وزن «أفعل» ساخت.

بررسی سایر گزینه‌ها:

گزینه ۱: یحتاج: ثلاثی مزید است و از فعل‌های ثلاثی مزید اسم تفضیل به صورت «أشد یا أكثر + مصدر منصوب» ساخته می‌شود.

گزینه ۲: یشتاق: ثلاثی مزید

گزینه ۳: تزدد: ثلاثی مزید

۱۷۸- گزینه ۱ پاسخ است.

ضمیر فصل بین مبتدا و خبر معرفه (یا اسم و خبر معرفه) قرار می‌گیرد و معنای «همان» می‌دهد. در این عبارت جمله‌ی «هو أفضل»

جمله‌ی صله است و در آن «هو» نقش مبتدا را دارد.

ترجمه: قطعاً به من در فهم این درس‌ها کسی که او از من برتر است، کمک کرد.

بررسی سایر گزینه‌ها:

گزینه ۲: هن: ضمیر فصل

ترجمه: معلمان همان تشویق‌کنندگان دانش‌آموزان خود به تلاش هستند.

گزینه ۳: هم: ضمیر متصل

ترجمه: بدان که پرهیزکاران همان قهرمانان در زندگی بشر هستند.

گزینه ۴: هی: ضمیر فصل

ترجمه: فوتبال همان چیزی است که بیشتر پسران (فرزندان) کشورمان آن را دوست دارند.

۱۷۹- گزینه ۳ پاسخ است.

«ما» اسم موصول است و «قالت» صله‌ی آن که ضمیر «ه» یعنی عائد صله در آن حذف شده است (قالتَه)؛ ضمیر «ها» در «لها» و

ضمیر مستتر «هی» در «قالت» هیچ‌کدام به اسم موصول بازنمی‌گردند بلکه به «التلميذة» و «معلّمة» بازمی‌گردد.

ترجمه: قطعاً این دانش‌آموز به معلّمش آنچه را که به او گفته بود (آن را) به خوبی بازگرداند.

بررسی سایر گزینه‌ها:

گزینه ۱: ضمیر بارز «ن» در «شارکن» به «اللاتی» بازمی‌گردد.

ترجمه: برخی از دانش‌آموزانی را که در این گردهمایی شرکت کردند، می‌شناسم.

گزینه ۲: ضمیر «ه» در «قُلْتَهُ»

ترجمه: این موضوعی که آن را به تو گفتم یکی از آرزوهای من در آینده است.

گزینه ۴: ضمیر مستتر «هو» در «سِق»

ترجمه: این کسی است که از دیگران، به وسیله‌ی ایمان و تلاش و تقوی پیشی گرفت.

۱۸۰- گزینه ۴ پاسخ است.

بعد از افعال مقاربه (شروع) باید فعل مضارع بیاید که در اینجا فقط در گزینه ۴ بعد از «أخذوا» فعل مضارع «یستعدون» آمده است.

۱۸۱- گزینه ۲ پاسخ است.

تمییز بعد از «کم» استفهامی به شکل منصوب می‌آید. (کم طالباً)

۱۸۲- گزینه ۳ پاسخ است.

«الأم» در این عبارت مستثنی مفرغ و مرفوع به اعراب فاعل است. توجه: و چون با فاصله ذکر شده، فعل به صورت مذكر آمده است.

ترجمه: در جان‌های اعضای خانواده فقط مادر عشق می‌کارد.

بررسی سایر گزینه‌ها:

گزینه ۱: هذه: مستثنی تام و منصوب محلاً

ترجمه: پنجره‌هایی را که در مقابلمان است باز نکردیم به‌جز این پنجره.

گزینه ۲: القلیل: مستثنی مفرغ، مفعول به و منصوب

ترجمه: درباره‌ی مشکلات این شهر نمی‌دانیم به‌جز اندکی از آن‌ها.

گزینه ۴: طفل: مستثنی تام و منصوب

ترجمه: کودکان لباس‌های جدیدی را در جشن پوشیدند به‌جز کودک دوستم.

۱۸۳- گزینه ۱ پاسخ است.

در «حَبَّذا» (حَبَّ + هذا) «هذا» نقش فاعل و محلاً مرفوع را دارد.

نکته: اسم بعد فعل مدح و ذم، فاعل آن‌ها است.

ترجمه: این زندگی چه خوب است اگر در راهی راست باشد.

بررسی سایر گزینه‌ها:

گزینه ۲: هذه: مفعول به و منصوب محلاً

نکته: متعجب‌منه همیشه نقش مفعول به دارد.

ترجمه: این داستان را زمانی که تو آن را حکایت می‌کنی چقدر شیرین است.

گزینه ۳: هؤلاء: مستثنی تام و محلاً منصوب

ترجمه: سخت را هیچ‌کس قبول نمی‌کند مگر این دانش‌آموزان

گزینه ۴: هؤلاء: مضاف‌الیه و محلاً مجرور

ترجمه: ای صاحب بخشش، مرا به خدمت این بندگان توفیق بده.

۱۸۴- گزینه ۴ پاسخ است.

حلال ≠ طاعة ≠ معصية در این گزینه با هم طباق (تضاد) دارند.

بررسی سایر گزینه‌ها:

گزینه ۳: الكبير ≠ الصغير

گزینه ۲: مرارة (تلخی) ≠ حلاوة (شیرینی)

گزینه ۱: دنیا ≠ آخره

۱۸۵- گزینه‌های ۱ و ۲ پاسخ است.

بررسی گزینه‌ها:

گزینه‌ی ۱: در تشبیه مجمل فقط وجه شبه وجود ندارد.

الأفكار الصحيحة: مشبه / ك: ادات تشبیه / قائد: مشبه به

گزینه‌ی ۲: در تشبیه مؤكّد فقط ادات تشبیه وجود ندارد.

الطالب: مشبه / عماد: مشبه به / في الاتكال: وجه شبه

گزینه‌ی ۳: در تشبیه مجمل فقط وجه شبه وجود ندارد و در تشبیه بلیغ ادات و وجه شبه وجود ندارد.

الإمتحان: مشبه / صعود على الجبل: مشبه به / بنابراین این تشبیه بلیغ است.

گزینه‌ی ۴: در تشبیه بلیغ ادات تشبیه و وجه شبه وجود ندارد.

مساعدّة: مشبه / ك: ادات تشبیه / مسمّن: مشبه به

بنابراین این تشبیه مجمل است.

تاریخ

۱۸۶- گزینه ۲ پاسخ است.

داریوش در سال‌های پایانی عمر خود به یونان لشکرکشی کرد. در این زمان، بخش بزرگی از آسیای صغیر جزو قلمرو ایران بود. با این حال، تعدادی از فرمانروایان آن نواحی سر به شورش برداشته بودند. در این سفر جنگی، داریوش به تنبیه شورشیان پرداخت.

۱۸۷- گزینه ۱ پاسخ است.

تصویر داده شده، مجسمه‌ای از سنگ آهک مربوط به دوره‌ی اشکانی (قرن دوم میلادی) است.

۱۸۸- گزینه ۲ پاسخ است.

قاعدین (بر جای نشستگان) در دوره‌ی خلافت امام علی علیه السلام با گوشه‌گیری خود، در واقع جبهه‌ی امتیازطلبان و اشرافیت مال‌اندوز را تقویت و جبهه‌ی حق را تضعیف کردند.

۱۸۹- گزینه ۴ پاسخ است.

احمد (معزالدوله) پس از استقرار در شیراز به سوی نواحی غربی و مرکز قلمرو خلافت پیش رفت و توانست بغداد را فتح کند.

۱۹۰- گزینه ۳ پاسخ است.

خواجه نصیرالدین توسی و علامه‌ی حلی از جمله عالمان برجسته‌ی شیعی در دوره‌ی فرمانروایی ایلخانان بودند که برای رونق یافتن تشیع در ایران بسیار تلاش کردند.

۱۹۱- گزینه ۱ پاسخ است.

درخواست‌های اولیه‌ی بانیان کنگره‌ی ملی هند عبارت بود از: رسمیت یافتن زبان هندی در کنار زبان انگلیسی، انتخابی شدن نیمی از اعضای مجلس مقننه و مجاز بودن به اظهار نظر در مورد بودجه‌ی کشور.

۱۹۲- گزینه ۱ پاسخ است.

زمانی که شاه نهماسب زمام قدرت را به دست گرفت، به خودسری سران قزلباش پایان داد. او همچنین از بکان را شکست داد و با اتخاذ تدابیر مناسب، مانع موفقیت سپاه عثمانی در هجوم‌های مکرر به قلمرو ایران شد. در نتیجه‌ی چنین تدابیری بود که امپراتور عثمانی دست از جنگ برداشت و با انعقاد قرارداد آماسیه، برای مدتی میان دو کشور صلح برقرار شد.

۱۹۳- گزینه ۲ پاسخ است.

اختلافات کشورهای اروپایی بر سر منافع استعماری در اواخر قرن نوزدهم میلادی به اوج خود رسید و به تدریج زمینه را برای چنددستگی و صف‌آرایی آن‌ها در مقابل یکدیگر فراهم کرد.

۱۹۴- گزینه ۳ پاسخ است.

مهم‌ترین و اساسی‌ترین مشکل مشروطه‌ی نوپا پس از انتخاب احمدشاه به سلطنت، حضور تجاوزکارانه‌ی انگلیسی‌ها و روس‌ها در ایران بود.

۱۹۵- گزینه ۱ پاسخ است.

نماینده‌ی امام خمینی^(س) و علما برای توضیح خواستن از شاه درباره‌ی رفتارندوم اصول شش‌گانه، آیت‌الله کمالوند بود.

۱۹۶- گزینه ۲ پاسخ است.

سکه‌های نقره در بازار داخلی کشورها در معاملات تجاری کاربرد بیشتر و همگانی‌تری داشت.

۱۹۷- گزینه ۳ پاسخ است.

یکی از عرصه‌های مهم استفاده از رمز و تمثیل در ادب فارسی، نوشته‌های عرفانی یا ادبیات صوفیانه است. منظومه‌هایی چون منطق‌الطیر عطار نیشابوری در زمره‌ی این داستان‌های رمزی است.

۱۹۸- گزینه ۴ پاسخ است.

مواردی نظیر مهاجرت آریایی‌ها به ایران، هند و اروپا، مهاجرت ایلات و عشایر ترک به ایران و مهاجرت‌های گروه‌هایی از مردم ایران در پی حملات هول‌انگیز نظیر حمله مغولان را سفرهای اجتماعی می‌نامند.

۱۹۹- گزینه ۳ پاسخ است.

نشریات یا روزنامه‌ها و مجلات یکی از منابعی هستند که امروزه در اثر پیشرفت‌های تمدنی و فرهنگی قرون اخیر، کمک شایانی به مورخان در شناخت دوره‌های مختلف زندگی انسان‌ها می‌کنند.

۲۰۰- گزینه ۴ پاسخ است.

با تألیف کتاب تاریخ بیداری ایرانیان به دست ناظم‌الاسلام کرمانی، دوره‌ی تازه‌ای در تاریخ‌نویسی ایران آغاز شد؛ زیرا برای نخستین بار در این کتاب، مورخی ایرانی به طور گسترده به زندگی مردم و تکاپوهای آنان توجه کرد و رویدادهای مربوط به آنان را در اثر خویش آورد.

جغرافیا

۲۰۱- گزینه ۳ پاسخ است.

جلگه‌های ساحلی ایران، نتیجه‌ی رسوب‌گذاری رودخانه‌هایی است که به دریا منتهی می‌شوند.

۲۰۲- گزینه ۱ پاسخ است.

در شرایط عادی، هوای مجاور سطح زمین، گرم‌تر و سبک‌تر از لایه‌های بالایی است و می‌تواند به راحتی به سمت بالا صعود کند و جابه‌جا شود.

۲۰۳- گزینه ۲ پاسخ است.

علایم پیش‌بینی زلزله عبارت‌اند از: ۱- کاهش لرزش‌های کوچک زمین در محل‌های مستعد زلزله ۲- تغییر در سطح آب‌های زیرزمینی ۳- بیشتر شدن فاصله‌ی پوسته‌ی زمین در محل شکستگی‌ها و گسل‌ها

۲۰۴- گزینه ۴ پاسخ است.

طبق آمار در سال ۱۳۷۳ و با توجه به گزینه‌های داده شده، بازارهای عمده‌ی گردشگری ایران به ترتیب پاکستان و روسیه بودند.

۲۰۵- گزینه ۲ پاسخ است.

کارشناسان توسعه در سازمان‌های بین‌المللی (مثل سازمان ملل متحد یا بانک جهانی) سعی کرده‌اند با استفاده از آمارها، کیفیت زندگی را کشورهای مختلف با یکدیگر مقایسه کنند.

۲۰۶- گزینه ۴ پاسخ است.

نمودار داده شده بیانگر زیست‌بوم گرم و مرطوب حاره‌ای است.

۲۰۷- گزینه ۱ پاسخ است.

طبق نقشه‌ی پراکندگی کوهستان‌ها در کره‌ی زمین، رشته‌کوه‌های راکی و آند در کمربند کوهستانی غرب قاره‌ی آمریکای شمالی و جنوبی واقع هستند.

۲۰۸- گزینه ۳ پاسخ است.

با انتقال آب از نواحی مجاور و ساخت ذخایر آب در نواحی گرم و خشک داخلی (مثل نواحی داخلی استرالیا) زمینه برای استخراج انواع منابع معدنی چون نفت، گاز و آهن و ایجاد صنعت و شکوفایی اقتصادی فراهم شده است.

۲۰۹- گزینه ۲ پاسخ است.

مادرشهر یا متروپل، شهر یا سکونتگاه اصلی یک کشور یا ناحیه است که معمولاً بر سایر سکونتگاه‌ها برتری دارد.

۲۱۰- گزینه ۱ پاسخ است.

سواحل گلی و جزر و مدی خلیج فارس از زیستگاه‌های مهم پرندگان مهاجر آبی محسوب می‌شوند.

۲۱۱- گزینه ۳ پاسخ است.

پژوهش کاربردی با هدف رفع نیازهای زندگی انسان و یافتن راه‌حل برای مشکلات موجود با استفاده از یافته‌های پژوهش‌های بنیادی انجام می‌گیرد.

۲۱۲- گزینه ۴ پاسخ است.

پدیده‌هایی چون جنگل به دلیل اهمیت نمایش موقعیت مسطحاتی آن جزو پدیده‌های دوبعدی (پلانیمتری) محسوب می‌شوند.

۲۱۳- گزینه ۳ پاسخ است.

علم جغرافیا از مزایای فن‌سنجش از دور بیشترین استفاده را می‌کند؛ زیرا با علوم زمین و چگونگی بهره‌برداری انسان از محیط سر و کار دارد و به اطلاعات جدید و قابل اعتماد نیازمند است.

۲۱۴- گزینه ۴ پاسخ است.

در مرحله‌ی پردازش که سومین مرحله از چرخه‌ی کار در یک سیستم اطلاعات جغرافیایی است، داده‌هایی که به شکل‌های مختلفی وارد سیستم شده‌اند، مطابق اهداف کاربران، لایه‌بندی (طبقه‌بندی) می‌شوند و تجزیه و ترکیب صورت می‌گیرد.

۲۱۵- گزینه ۱ پاسخ است.

با توجه به وسعت، تنوع جغرافیایی، پراکندگی توان‌های محیطی و نیروی انسانی در ایران، پرداختن به آمایش سرزمین امری ضروری است.

علوم اجتماعی

۲۱۶- گزینه ۴ پاسخ است.

بررسی گزینه‌ها:

(۲) فایده‌ی علوم انسانی - فایده‌ی علوم طبیعی

(۱) فایده‌ی علوم انسانی - فایده‌ی علوم طبیعی

(۴) فایده‌ی علوم انسانی - فایده‌ی علوم انسانی

(۳) فایده‌ی علوم طبیعی - فایده‌ی علوم انسانی

۲۱۷- گزینه ۳ پاسخ است.

شناسایی کنش‌های اجتماعی انسان‌ها، قدرت پیش‌بینی نسبت به آثار و پیامدهای فعالیت‌های اجتماعی را پدید می‌آورد و از این جهت، نقش علوم ابزاری را ایفا می‌کند. البته قدرت پیش‌بینی علوم اجتماعی به دلیل آگاهانه و ارادی بودن کنش‌های انسانی و تنوع آن‌ها از پیچیدگی بیشتری نسبت به علوم طبیعی برخوردار است.

۲۱۸- گزینه ۱ پاسخ است.

دیلتای، متفکر آلمانی، با توجه به ویژگی‌های انسانی و معنادار بودن آن‌ها، به تفاوت موضوعات علوم انسانی و علوم طبیعی پی برد. ماکس وبر، جامعه‌شناس آلمانی، با تأثیرپذیری از دیلتای توانست نوع جدید از جامعه‌شناسی را بنیان گذارد که کمتر از علوم طبیعی الگو می‌گرفت.

۲۱۹- گزینه ۱ پاسخ است.

مهم‌ترین و اصلی‌تری تفاوت موجود زنده با جهان اجتماعی این است که نظم و چینش عناصر و اعضای جهان اجتماعی، طبیعی و تکوینی نیست بلکه با اراده و آگاهی انسان تعریف می‌شود و با قرارداد و اعتبار انسان‌ها به وجود می‌آید.

۲۲۰- گزینه ۲ پاسخ است.

درباره‌ی تأثیر شناخت علمی بر شناخت عمومی به حل مشکلات، کشف حقیقت و رشد فرهنگ می‌توان اشاره کرد و همچنین درباره‌ی تأثیر شناخت عمومی بر شناخت علمی می‌توان به طرح پرسش، حمایت و ایجاد محدودیت اشاره نمود.

۲۲۱- گزینه ۲ پاسخ است.

رویکرد صرفاً حسی و تجربی به علوم اجتماعی با سه آسیب مهم مواجه است: اول اینکه مانع شد جامعه‌شناسی نسبت به پدیده‌های اجتماعی، داروی ارزشی و هنجاری کند و از این زاویه نسبت به پدیده‌ها یا نظام اجتماعی زبان به انتقاد بگشاید. دوم اینکه با حذف ابعاد ارزشی، علوم اجتماعی را به صورت یک علم ابزاری در ردیف علوم طبیعی قرار داد. سوم اینکه ابزاری دانستن علوم اجتماعی، امکان مقابله‌ی جامعه‌شناسی با ارزش‌های حاکم را از بین برد و به آن خصلتی محافظه‌کارانه نسبت به جهان و نظام اجتماعی موجود بخشید. جامعه‌شناسان انتقادی برای خارج کردن علوم اجتماعی از محدودیت‌هایی که جامعه‌شناسی تجربی گرفتار آن شده بوده و نیز برای گریز از مشکلات منطقی علم تجربی، ناگزیر به سطوح و بخش‌های دیگری از شناخت پناه بردند.

۲۲۲- گزینه ۴ پاسخ است.

در نظر جوامعی که علم را محدود به دانش تجربی و آزمون‌پذیر می‌دانند، ارزش‌ها و عقاید اجتماعی پدیده‌هایی صرفاً تاریخی هستند که در فرهنگ آرمانی یا واقعی جوامع انسانی پدید می‌آیند و ما فقط می‌توانیم بودن یا نبودن این ارزش‌ها و پیامدهای اجتماعی و تاریخی آن‌ها را بشناسیم و برای داوری درباره‌ی درست و غلط بودن یا حق و باطل بودن آن‌ها راهی نداریم.

۲۲۳- گزینه ۱ پاسخ است.

حقیقت هر چند خود ثابت است ولی در قلمرو واقعیت ثابت نبوده و تغییرپذیر است؛ یعنی جامعه امکان انحراف از فرهنگ حق و پذیرش فرهنگ باطل را دارد؛ همان‌گونه که امکان خروج از فرهنگ باطل و قبول فرهنگ حق وجود دارد.

۲۲۴- گزینه ۳ پاسخ است.

در جوامع سکولار و دنیوی، امکان رأی دادن به قوانین معنوی و الهی وجود ندارد. در یک جهان دینی و معنوی نیز هویت‌هایی که ابعاد متعالی و الهی انسان را نفی کنند، به رسمیت شناخته نمی‌شوند.

۲۲۵- گزینه ۴ پاسخ است.

هویت فرهنگی جامعه پدیده‌ای گسترده‌تر از هویت اجتماعی افراد است. هویت فرهنگی به اقتضای بخش‌های مختلف اجتماعی، فرصت شکل‌گیری هویت‌های اجتماعی متفاوتی را پدید می‌آورد و در برابر انواع هویت‌های اجتماعی که با عقاید و ارزش‌های آن ناسازگار باشند، مقاومت می‌کند.

۲۲۶- گزینه ۴ پاسخ است.

هویت ایرانی قبل از ظهور اسلام، هویتی توحیدی، دینی و در مواردی آمیخته با اساطیر است. اقوام مختلف ایرانی با آنکه هویت‌های اجتماعی متفاوتی داشته‌اند، در عقاید و ارزش‌های آیینی زرتشت که با آموزه‌های اساطیری در آمیخته بود، هویت فرهنگی واحدی پیدا کردند.

۲۲۷- گزینه ۳ پاسخ است.

در تعبیر قرآنی، از عوالم عینی و تکوینی با عناوینی مانند دنیا و آخرت، شهادت و غیب، ملک و ملکوت و مانند آن‌ها یاد می‌شود. در نگاه قرآنی، جهان عینی محدود به جهان طبیعت نیست و ادراک و آگاهی نیز محدود به حیات انسانی نمی‌باشد و جهان عینی براساس حکمت و مشیت خداوند سبحان، رفتاری حکیمانه با انسان و جامعه‌ی انسانی دارد.

۲۲۸- گزینه ۲ پاسخ است.

موفقیت‌های استعمار قدیم ناشی از پیشرفت در زمینه‌ی دریانوردی، فنون نظامی و اقتصاد صنعتی بود. در استعمار نو، کشورهای استعمارگر با استفاده از ظرفیت‌هایی که در دوره‌ی نفوذ یا دوره‌ی استعمار نظامی و سیاسی خود ایجاد کرده‌اند، از مجریان بومی و داخلی کشورهای مستعمره استفاده می‌کنند. ویژگی استعمار فرانو در این است که برای حفظ سلطه‌ی جهان غرب، بیش از آنکه از ابزارهای نظامی و سیاسی یا اقتصادی استفاده کند از ابزارها و ظرفیت‌های فرهنگی و علمی به‌ویژه از رسانه‌ها و فن‌آوری اطلاعات بهره می‌برد. جهان غرب در استعمار فرانو، هویت فرهنگی دیگر کشورها را هدف قرار می‌دهد.

۲۲۹- گزینه ۱ پاسخ است.

سکولاریسم مهم‌ترین ویژگی هستی‌شناختی فرهنگ معاصر غرب و به معنای رویکرد دنیوی و این‌جهانی به هستی و جهان است. روشنگری ناظر به روش روبرویی با حقیقت و شناخت است و موانع شناخت حقیقت و راه وصول به آن را معرفی می‌کند. روشنگری با رویکردی دنیوی و این‌جهانی، هنگامی که با شناخت عقلی همراه باشد، به دلیل اینکه مرجعیت وحی را نمی‌پذیرد، به دئیسم یعنی دین بدون شریعت و بدون مذهب - لا مذهب - ختم می‌شود و هنگامی که به شناخت حسی و تجربی محدود شود، نوعی علم تجربی و دانش سکولار را پدید می‌آورد.

۲۳۰- گزینه ۲ پاسخ است.

کشورهای غربی به اقتضای بازار مصرف، برخی از صنایع وابسته را به کشورهای استعمار زده منتقل می‌کنند ولی این انتقال، در جهت استقلال یا تعدیل جهانی ثروت عمل نمی‌کند بلکه در جهت منافع بیشتر کشورهای استعمارگر است و بدین ترتیب با رشد و تحول کشورهای استعمار زده نیز فاصله و وابستگی کشورهای غربی و غیر غربی هم‌چنان حفظ می‌شود.

۲۳۱- گزینه ۳ پاسخ است.

مارکس در نیمه‌ی دوم قرن نوزدهم به نقد لیبرالیسم اقتصادی پرداخت. مالتوس به نفی حق حیات کسانی که در فقر متولد می‌شوند، معتقد است. آگوست کنت معتقد بود جنگ نمی‌تواند در فرهنگ و جامعه‌ی جدید غربی، ریشه داشته باشد و وقوع آن در این جوامع، امری عارضی و تحمیلی است. ریکاردو از اقتصاددانان کلاسیک، رفاه کارگران را موجب بالاتر رفتن تولید نسل آن‌ها و پیدایش مشکلات بعدی می‌دانست و به محدود شدن فعالیت‌های حاکمان به وظایف مشروع خود معتقد است.

۲۳۲- گزینه ۲ پاسخ است.

اصطلاح شمال و جنوب، بعد از جنگ جهانی دوم بیشتر به کار برده شد؛ زیرا برخی از اندیشمندان معتقد بودند که چالش بلوک شرق و غرب چالش اصلی نیست بلکه چالش اصلی، چالش بین کشورهای غنی و فقیر است. اصطلاح استعمارگر و استعمارزده را نسبت به کشورهای غنی و فقیر، کسانی به کار می‌برند که چالش و نزاع بین این دو دسته کشور را به ابعاد اقتصادی محدود نمی‌کنند و به ابعاد فرهنگی آن نیز نظر دارند. اصطلاح مرکز و پیرامون را کسانی به کار می‌برند که معتقدند کشورهای پیرامونی به سبب نوع عملکرد کشورهای مرکزی، در موقعیتی فقیرانه قرار می‌گیرند. براساس این نظر، جوامع غربی، چالش‌های درونی خود را از طریق استثمار اقتصادی کشورهای غیر غربی حل می‌کنند.

۲۳۳- گزینه ۴ پاسخ است.

رهاورد حکومت منورالفکران غرب زده در کشورهای اسلامی، استبداد استعماری است. آنان به دلیل وابستگی به کشورهای استعمارگر، استقلال سیاسی و اقتصادی جوامع اسلامی را مخدوش می‌سازند و مقاومت‌های مردمی برای حفظ هویت اسلامی خود را نیز سرکوب می‌کنند.

۲۳۴- گزینه ۱ پاسخ است.

دولتمردان و روشنفکران جهان اسلام قبل از انقلاب اسلامی ایران، مسایل جهان اسلام را با یکی از این دو رویکرد می‌دیدند. در رویکرد اول، مسایل جهان اسلام از نوع مشکلاتی بود که در اثر عقب‌ماندگی تاریخی برای رسیدن به جوامع غربی پیش آمده بود. در رویکرد دوم، این مسایل از نوع مشکلاتی بود که نظام سرمایه‌داری و لیبرالیسم غربی به وجود آورده بود.

۲۳۵- گزینه ۳ پاسخ است.

نظریه‌ی جنگ تمدن‌ها، ضمن اعتراف به شکل‌گیری قطب‌بندی جدید فرهنگی و تمدنی، اولاً با طرح دیگر تمدن‌ها در عرض تمدن اسلامی، جایگاه برجسته و منحصربه‌فرد انقلاب و فرهنگ اسلامی را نادیده می‌گرفت. ثانیاً با طرح جنگ تمدن‌ها، رویکرد خصمانه‌ی جهان غرب را به جنبش‌های اسلامی نتیجه‌ی ورود مجدد دیگر فرهنگ‌ها به عرصه‌ی زندگی بشر معرفی می‌کرد و از این طریق، هراسی را که پس از جنگ جهانی دوم، نسبت به بلوک شرق وجود داشت، متوجه جهان اسلام می‌گرداند.

فلسفه و منطق

۲۳۶- گزینه ۲ پاسخ است. صفحه ۹ کتاب منطق

مفاهیمی که در تعریف به کار می‌بریم، باید به گونه‌ای باشند که همه یا بخشی از محتوای درونی، یعنی حقیقت و ماهیت مفهوم مجهول، را در بر بگیرند. در غیر این صورت، هرگز نمی‌توانیم تعریف دقیقی ارائه دهیم و مجهول خود را روشن نماییم. تعریف بدون مفهوم ذاتی تعریف نیست.

۲۳۷- گزینه ۳ پاسخ است. صفحات ۱۴، ۱۵، ۴۵ و ۴۶ کتاب منطق

تقابل و تضاد ← عموم و خصوص مطلق (هر تضادی، تقابلی است) (حذف گزینه‌های ۱ و ۴) / علت و معلول ← عموم و خصوص من وجه (توجه کنید که علت و معلول یک زنجیر است، به همین سبب بعضی علت‌ها معلول و بعضی معلول‌ها علت هستند.) (حذف گزینه‌ی ۲)

۲۳۸- گزینه ۲ پاسخ است. صفحات ۳۱، ۳۲ و ۷۹ کتاب منطق

محتوای قضایا بسیار متنوع اما شکل آن‌ها محدود است. مواد و محتوای قضایا از منابع بسیار گوناگون به دست می‌آیند و ضوابط حاکم بر آن‌ها بستگی به شکل آن‌ها دارد نه محتوایشان. (حذف گزینه‌ی ۴)

۲۳۹- گزینه ۴ پاسخ است. درس ۸ کتاب منطق

بعضی الف ب نیست	تداخل تحت تضاد ←	بعضی الف ب است	عکس مستوی ←	بعضی ب الف است
-	←	+	←	+
بعضی الف ب نیست	تداخل ←	هیچ الف ب نیست	←	
-	←	-		
بعضی الف ب نیست	تداخل تحت تضاد ←	بعضی الف ب است		
-	←	+		

۲۴۰- گزینه ۱ پاسخ است. صفحه ۵۷ کتاب منطق

نتیجه‌ی یک استقرا حتماً قضیه‌ی کلی است.

۲۴۱- گزینه ۳ پاسخ است. صفحه ۶۴ کتاب منطق و ۲۴ فلسفه چهارم

تقسیم قضایای حملی بر اساس مواد سه‌گانه (یا مواد قضایا)، حصر عقلی است؛ یعنی نمی‌توان حالت چهارمی برای آن تصور کرد.

۲۴۲- گزینه ۴ پاسخ است. صفحه ۶۵ کتاب منطق

از ضروب مختلف شکل اول، فقط چهار ضرب نتیجه‌ی قطعی دارند و از میان این چهار ضرب، فقط ضرب اول است که نتیجه‌ی آن بدیهی است.

۲۴۳- گزینه ۱ پاسخ است. صفحه ۸۸ کتاب منطق

حد وسط در مقدمه‌ی اول «از ماست» و در مقدمه‌ی دوم «ماست» است؛ پس حد وسط در دو مقدمه عیناً تکرار نشده است؛ پس قیاس اشکال در صورت دارد و مغالطه به حساب می‌آید.

۲۴۴- گزینه ۱ پاسخ است. صفحه ۸۱ کتاب منطق

برای شناخت بهتر صنایع منطق باید بتوان ماده‌ی قضایا را به نحو دقیق تشخیص داد. بعد از آن است که می‌توان با دقت در قضایا، نوع استدلال را پیدا کرد.

۲۴۵- گزینه ۲ پاسخ است. صفحات ۵۱، ۶۶، ۸۷ و ۸۸ کتاب منطق

اولی: قیاس شکل اول و یکی از شرایط انتاج آن، کلی بودن کبرا است که قیاس دارای این شرط نیست، پس عقیم است.

دومی: سالبه‌ی جزئی، عکس مستوی لازم‌الصدق ندارد. بنابراین هر دو مغالطه هستند.

۲۴۶- گزینه ۴ پاسخ است. صفحات ۱۷ الی ۲۰ فلسفه سوم

پیش از سقراط گروهی پدید آمدند که خود را سوفیست یعنی دانشمند می‌نامیدند. این گروه، ادراک انسان را مقیاس حقیقت و واقعیت می‌گرفتند.

۲۴۷- گزینه ۳ پاسخ است. صفحه ۱۳ فلسفه سوم

اگر رابطه‌ی علیت به اصل هستی بازگردد، در مابعدالطبیعه مورد بررسی قرار می‌گیرد و چنانچه مربوط به یکی از خصوصیات هستی باشد، جای بحث آن در علوم دیگر است.

۲۴۸- گزینه ۴ پاسخ است. صفحه ۲۳ فلسفه سوم

سقراط می‌گفت: از گشت و گذار جز این مقصودی ندارم که دیگران را متقاعد کنم نباید جسم و مال و ثروت را بر کمال نفس خود ترجیح دهند و به آنان یادآوری کنم که ثروت، فضیلت به بار نمی‌آورد بلکه از فضیلت است که ثروت و هر چه که برای فرد و جامعه سودمند است، به دست می‌آید.

- ۲۴۹- گزینه ۴ پاسخ است. صفحات ۴۴ و ۴۵ فلسفه سوم منظور افلاطون از بی‌اعتباری حواس این است که ادراک حسی یک شناخت جزئی است و به خودی خود و بدون ابزار دیگری به نام قوه‌ی عقل نمی‌تواند ما را به شناخت و معرفت حقیقی برساند.
- ۲۵۰- گزینه ۱ پاسخ است. صفحه ۵۵ فلسفه سوم مراد ارسطو از علت فاعلی معمولاً آن عامل خارجی است که در حرکت و تغییر اشیا مؤثر است.
- ۲۵۱- گزینه ۱ پاسخ است. صفحه ۷ فلسفه چهارم طرح مباحث وجودشناسی در معارف الهی، هرگز ماهیت این مباحث را دگرگون نمی‌کند؛ یعنی هر چند این مباحث منشأ آسمانی دارند و حاصل اندیشه‌ی فیلسوفان نیستند اما محتوایی فلسفی دارند و مواضع نظری دین را درباره‌ی جهان هستی بیان می‌کنند.
- ۲۵۲- گزینه ۳ پاسخ است. صفحه ۲۱ فلسفه چهارم بدیهیات اولیه نه اثبات‌شدنی است نه انکارشدنی؛ یعنی هر گونه تلاش در جهت اثبات عقلی یا تجربی آن، مستلزم استفاده و قبول آن است. (مانند واقعیت مستقل از ذهن)
- ۲۵۳- گزینه ۳ پاسخ است. صفحه ۳۷ فلسفه چهارم دور مستلزم تناقض و ممتنع‌الوقوع شدن است؛ زیرا در تحلیل عقلی به تقدم شیء بر نفس خویش می‌انجامد؛ یعنی یک موجود هم علت خودش باشد و هم معلول خود و این غیر ممکن است.
- ۲۵۴- گزینه ۴ پاسخ است. صفحه ۳۵ فلسفه چهارم تسلسل یعنی زنجیره‌ای از علل غیر منتهایی.
- ۲۵۵- گزینه ۱ پاسخ است. صفحات ۶۷ و ۶۸ فلسفه چهارم معتزله اگر در قرآن و حدیث چیزی می‌یافتند که نمی‌توانستند آن را با عقل خود تطبیق کنند، انکارش می‌کردند.
- ۲۵۶- گزینه ۳ پاسخ است. صفحه ۶۱ کتاب فلسفه چهارم به اعتقاد ابن‌سینا، علم واقعی به هر شیء علم به حقیقت آن شیء یعنی رابطه‌ی وجودی آن با وجود مطلق و لایتنه‌ای مبدأ کل جهان هستی است.
- ۲۵۷- گزینه ۱ پاسخ است. صفحات ۷۸ و ۷۹ فلسفه چهارم شیخ اشراق از قاعده‌ی امکان اشرف به این نتیجه می‌رسد که ممکن اشرف، مقدم و قبل از ممکن غیر اشرف موجود می‌شود.
- ۲۵۸- گزینه ۲ پاسخ است. صفحات ۱۰۲ و ۱۰۳ فلسفه چهارم این بیت بیانگر نظریه‌ی تشکیک وجود است که بیانگر این مطلب است که همان حقیقتی که باعث وحدت و یگانگی موجودات است (وجود)، عامل تنوع بی‌شمار موجودات است (به واسطه‌ی اختلاف در درجات خود).
- ۲۵۹- گزینه ۴ پاسخ است. صفحه ۱۰۷ فلسفه چهارم آن چه از نظر منطقی بر موضوع خود حمل می‌شود، عرض است نه جوهر.
- ۲۶۰- گزینه ۱ پاسخ است. صفحات ۱۱۷ الی ۱۱۹ فلسفه چهارم به نظر علامه طباطبایی^(ع)، قاعده‌ی کلی علیت برای اولین بار به وسیله‌ی علم حضوری به رابطه‌ی وجوددهندگی نفس با احوال درونی خود و تبدیل آن به علم حصولی (با انعکاس در ذهن) شکل می‌گیرد.

روان شناسی

- ۲۶۱- گزینه ۱ پاسخ است. گاهی فرد برای رسیدن به هدف با مانع یا موانعی روبه‌رو می‌شود ولی چون هدف برای او مهم است، سعی می‌کند مانع یا موانع پیش‌روی را بردارد. در این شرایط، با مقاومتی که از خود نشان می‌دهد، موانع پیش‌روی را برداشته و بر شرایط مسلط می‌شود.
- ۲۶۲- گزینه ۲ پاسخ است. سلامت روانی از قابلیت فرد در ایجاد ارتباط موزون و هماهنگ با دیگران و توانایی در تغییر و اصلاح محیط اجتماعی خویش و حل مناسب و منطقی تعارض‌های هیجانی و تمایلات شخصی خود ناشی می‌شود.
- ۲۶۳- گزینه ۳ پاسخ است. عبور از حافظه‌ی حسی به حافظه‌ی کوتاه‌مدت نیازمند توجه و همچنین عبور از حافظه‌ی کوتاه‌مدت به حافظه‌ی بلندمدت نیازمند تمرین و تکرار است.
- ۲۶۴- گزینه ۳ پاسخ است. با توجه به تصویر داده شده، لوب پیشانی (شماره‌ی ۳) مربوط به برنامه‌ریزی حرکات، جنبه‌هایی از حافظه و بازداری از رفتار نامناسب است.
- ۲۶۵- گزینه ۴ پاسخ است. قشر خاکستری آهیانه‌ای در ارتباط دادن اطلاعات بینایی و فضایی نقش دارد.

۲۶۶- گزینه ۱ پاسخ است.

ادراک اشکال پیچیده در منطقه‌ی گیجگاهی تحتانی و ادراک رنگ در منطقه‌ی چهارم بینایی صورت می‌گیرد.

۲۶۷- گزینه ۱ پاسخ است.

در دوره‌ی مافوق قراردادی که بالاترین رشد استدلالی اخلاقی است، اصول اخلاقی به خودی خود مهم هستند؛ هر چند که ممکن است با استانداردهای رایج فردی و اجتماعی هم مطابقت نداشته باشند.

۲۶۸- گزینه ۲ پاسخ است.

تغییرات بدنی برای دختران در مقایسه با پسران، یک تا دو سال زودتر اتفاق می‌افتد؛ بدین ترتیب، دختران و پسران در سنین یکسان، تحولات و تغییرات بدنی متفاوتی را تجربه می‌کنند.

۲۶۹- گزینه ۲ پاسخ است.

دوزبانگی اولیه، توانایی شناختی کودکان (حافظه، حل مسئله، خلاقیت و...) را افزایش می‌دهد.

۲۷۰- گزینه ۴ پاسخ است.

یکی از خصوصیات مهم شناختی در دوره‌ی کودکی اول، خودمرکزی است.

۲۷۱- گزینه ۱ پاسخ است.

دو سال اول زندگی را دوره‌ی طفولیت می‌نامند که یکی از دوره‌های رشد است و سریع‌ترین تغییرات در آن زمان اتفاق می‌افتد.

۲۷۲- گزینه ۴ پاسخ است.

در مرحله‌ی جنینی (از هفته‌ی هشتم تا زمان تولد) سیستم عصبی مرکزی، ماهیچه‌ها و استخوان‌ها رشد سریعی دارند و اندام تولیدمثل نیز در این مرحله ظاهر می‌شود.

۲۷۳- گزینه ۳ پاسخ است.

کودکان در دوره‌ی شناختی پیش‌عملیاتی (دو تا هفت‌سالگی) خودمرکزبین هستند؛ یعنی تصور می‌کنند دیگران نیز دنیا را مانند آنان می‌بینند.

۲۷۴- گزینه ۴ پاسخ است.

هر نسلی به شیوه‌ی خودش رشد می‌کند و هر نسلی دنیا را برای نسل بعدی تغییر می‌دهد؛ این جمله بیانگر این نکته است که رشد، تحت تأثیر زمینه‌ها و شرایط تاریخی - فرهنگی قرار دارد.

۲۷۵- گزینه ۲ پاسخ است.

اینکه ما انسان‌ها در جنبه‌های بسیاری از رشد شبیه یکدیگر هستیم، نشان‌دهنده‌ی این نکته است که وراثت، خصوصیات مشترکی را در برنامه‌ی زیست‌شناختی و طبیعی رشد ما قرار داده است.

۲۷۶- گزینه ۱ پاسخ است.

این فرضیه که استعمال دخانیات باعث بروز بیماری‌های جسمانی می‌شود را نمی‌توان از طریق وادار کردن افرادی به استعمال سیگار و افراد دیگری را به عدم استفاده از سیگار انجام داد و سپس به بررسی فرضیه‌ی مذکور پرداخت؛ لذا باید گفت که بررسی این گونه فرضیه‌های روان‌شناختی صرفاً از طریق روش همبستگی صورت می‌پذیرد.

۲۷۷- گزینه ۴ پاسخ است.

یکی از انتقادات اساسی که بر رویکرد انسان‌گرا وارد شده است این است که نظریه‌ها در این رویکرد به گونه‌ای معرفی می‌شوند که امکان تأییدپذیری آن‌ها نمی‌باشد.

۲۷۸- گزینه ۳ پاسخ است.

یکی از مشکلاتی که روان‌شناسی شناختی با آن مواجه است، بررسی پدیده‌هایی است که امکان بررسی و مشاهده‌ی مستقیم آن‌ها وجود ندارد.

۲۷۹- گزینه ۴ پاسخ است.

رویکرد در روان‌شناسی، راهی برای توضیح و تبیین رفتار و روش‌ها و شیوه‌هایی است که بتوان از طریق آن، رفتار را بررسی نمود.

۲۸۰- گزینه ۲ پاسخ است.

براساس رویکرد روان‌کاوی، اگر نیاز کودک به تغذیه ارضا نشود، ممکن است در زندگی بزرگسالی از طریق فعالیت‌های روانی هم‌چون وابستگی بیش از اندازه به دیگران، کمبود و عدم ارضای دهانی خود را نشان دهد.