

## پروتکل بهداشتی مبارزه با کووید-۱۹ (کرونا ویروس) فاصله‌گذاری اجتماعی و الزامات سلامت محیط و کار در موزه‌ها، اماکن و محوطه‌های تاریخی - فرهنگی



معاونت بهداشت

نسخه اول - تیر ۱۴۰۰

کد ۳۰۶/۲۴۲

فهرست

۲	مقدمه
۲	دامنه کاربرد
۲	فاصله‌گذاری اجتماعی
۳	غربالگری، مراقبت و بازتوانی
۳	۱. غربالگری شاغلین در همه‌گیری کووید-۱۹
۴	۲. مراقبت از گروه‌های آسیب‌پذیر
۴	۳. بازتوانی در شاغلین با سابقه کووید-۱۹
۵	اقدامات کنترلی سلامت محیط و کار
۵	۱. بهداشت و حفاظت فردی
۵	۲. بهداشت مواد غذایی
۶	۳. بهداشت ابزار و تجهیزات
۷	۴. بهداشت ساختمان
۷	نکات مهم
۸	آموزش بهداشت
۹	پیوست ۱: روش درست شستشوی دست‌ها
۱۱	پیوست ۲: پوشیدن و درآوردن تجهیزات حفاظت فردی
۱۱	مراحل پوشیدن وسایل حفاظت فردی (PPE) توصیه شده
۱۲	مراحل درآوردن وسایل حفاظت فردی (PPE) توصیه شده
۱۳	پیوست ۳: گندزدهای سطوح
۱۸	جدول ۱- راهنمای غلظت و مصرف هیپوکلریت سدیم
۱۸	جدول ۲- راهنمای تهیه مواد گندزدا
۱۹	پیوست ۴: نکات مهم در پیشگیری از کرونا ویروس

## مقدمه

شناسایی راه‌های انتقال عامل ایجادکننده بیماری نقش مهمی در کنترل آن دارد. راه‌های انتقال این ویروس هنوز به‌طور دقیق مشخص نشده‌است ولی به‌عنوان یک اصل کلی ویروس‌های تنفسی به‌طور عمده از طریق ریز قطرات یا از طریق سرفه یا عطسه و یا لمس اشیاء آلوده منتقل می‌گردند. بر اساس دانسته‌های کنونی این بیماری از یک طیف ملایم تا شدید با علائمی همچون تب، سرفه، تنگی نفس می‌تواند بروز نماید و در موارد شدیدتر ممکن است منجر به ذات‌الریه، نارسایی کلیه و مرگ گردد. درصد مرگ ناشی از این بیماری هنوز به‌طور دقیق مشخص نشده‌است. با عنایت به آخرین اطلاعات، انتقال ویروس کرونا از انسان به انسان از طریق سرفه، عطسه، تخلیه ترشحات بینی و دهان در محیط می‌باشد. این ویروس می‌تواند در فاصله ۱ تا ۲ متری از طریق سرفه یا عطسه منتقل شود. راه دیگر انتقال، تماس دست‌ها با محیط و سطوح آلوده به ویروس مانند تجهیزات، دستگیره درها، میز و صندلی، شیرآلات، نرده پله‌ها، پریز و کلیدهای برق و کلیه وسایلی است که به‌طور عمومی و مشترک استفاده می‌شود شامل اسکناس، اسناد و مدارک دست به دست شده و نظایر آن. بنابراین حائز اهمیت است پس از تماس با هر فرد یا اشیاء مشکوک دست با آب و صابون شستشو گردد.

## دامنه کاربرد

این راهنما با هماهنگی و اعمال نظرات نمایندگان محترم وزارت میراث فرهنگی، گردشگری و صنایع دستی تنظیم گردیده و جهت مقابله با بیماری کووید-۱۹ (کرونا ویروس) در موزه‌ها، اماکن و محوطه‌های تاریخی - فرهنگی و سایر اماکن مرتبط با موضوع این پروتکل می‌باشد.

## فاصله‌گذاری اجتماعی

یکی از راه‌های کاهش مواجهه و قطع زنجیره تماس رعایت فاصله‌گذاری اجتماعی است. از آنجا که بسیاری از شاغلین صنایع و واحدهای تولیدی و خدماتی در معرض بیماری کووید ۱۹ هستند و محل‌های کسب و کار یکی از اماکن تجمع محسوب شده که می‌تواند سبب انتقال بیماری گردد و از طرفی حفظ سلامت نیروی کار از اهمیت بالایی برخوردار است لازم است مقررات ویژه‌ای از طریق فاصله‌گذاری اجتماعی علاوه بر رعایت اصول بهداشتی برای کاهش مواجهات متناسب با سطح اضطرار و درجه اهمیت فعالیت اقتصادی و صنایع در نظر گرفته شود. در این راستا لازم است موارد زیر رعایت شود:

پروتکل بهداشتی مبارزه با کووید-۱۹ (کرونا ویروس) فاصله‌گذاری اجتماعی و الزامات سلامت محیط و کار در موزه‌ها و اماکن و محوطه‌های تاریخی - فرهنگی

- جلوگیری از ازدحام بازدیدکنندگان و رعایت فاصله گذاری اجتماعی از طریق راه اندازی سامانه فروش و رزرو اینترنتی بازدید از موزه، مکان تاریخی و نظایر آن در گروه‌هایی با تعداد محدود و متناسب با سانس بندی، با در نظر گرفتن فضای محل
- پرهیز از بازدیدهای گروهی و تجمع در هنگام ورود و خروج از محل
- عدم صدور بلیط کاغذی و یا چک بلیط توسط کارکنان و ایجاد شرایط تهیه بلیط الکترونیکی
- نصب نوارهای هشداردهنده (غیر تخریبی برای کف) بین کارکنان، مراجعه‌کنندگان و بازدیدکنندگان
- در هنگام صحبت کردن با بازدیدکنندگان فاصله ۲ متر رعایت شود.
- استفاده از پرده نایلونی به صورت محافظ در بانه‌ها بین بازدیدکننده‌ها و کارکنان
- وسایل غیرضروری در سالن انتظار و سایر قسمت‌های رفت و آمد، به حداقل برسد.
- از پذیرش بازدیدکنندگان با علائم تب، سرفه، گلودرد و تنگی تنفسی خودداری شود.
- رعایت فاصله گذاری برای بازدیدکنندگان و پرسنل الزامی است.
- رعایت استفاده از ظرفیت ۵۰ درصد در هر نوبت بازدید الزامی است.
- مدیریت رعایت فاصله گذاری (حداقل ۲متر) در تمام مراحل بازدید از محل در هر نوبت
- تعیین حجم بازدید هر بر اساس محاسبه فاصله گذاری با میزان حجم مورد نیاز همراه با بررسی امکان تهیه مناسب محل
- همکاری و ایجاد برنامه‌های مشترک با گروه‌های استارت‌آپ مجازی برای بازدیدهای غیرحضوری و ترغیب و تشویق افراد به بازدید مجازی از طریق پلتفرم‌های دیجیتال نظیر پخش مستقیم بازدید از طریق برنامه اینستاگرام، اتاق‌های مشاهده آنلاین، واقعیت های ۳۶۰ درجه و ...
- عدم عکاسی و فیلمبرداری به دلیل توقف در مسیر

## غربال‌گری، مراقبت و بازتوانی

### ۱. غربالگری شاغلین در همه‌گیری کووید-۱۹

لازم است براساس طرح فاصله‌گذاری اجتماعی، پیش از ورود به محل کار، فعالیت‌های زیر انجام پذیرد: بررسی روزانه علائم شاغلین: نماینده کارفرما یا مدیر، شاغلین را به صورت تصادفی و روزانه، تا پایان همه‌گیری، از حیث علائم تنگی نفس و سایر علائم تنفسی مورد ارزیابی قرار دهد. همچنین چنانچه براساس ارزیابی سامانه [salamat.gov.ir](http://salamat.gov.ir) نیاز به قرنطینه خانگی وجود داشت، فرد از ورود به محل کار خودداری و کارفرما/ مدیر را مطلع نماید. در غیر این صورت کارفرما/ مدیر از ورود بیمار به محل کار جلوگیری نماید.

## ۲. مراقبت از گروه‌های آسیب‌پذیر

دو گروه زیر با گواهی پزشک معتمد، به‌عنوان افرادی که در معرض ابتلا به بیماری کووید-۱۹ عارضه‌دار قرار دارند، در نظر گرفته شده است:

**گروه الف** - بیماران با بیماری زمینه‌ای:

- بیماری قلبی - عروقی
- فشارخون
- دیابت
- بیماری‌های تنفسی زمینه‌ای
- $BMI > 40$
- افراد امین اموال به دلیل آلودگی ناشی از انباشت اشیاء در انبارها و مخازن و همچنین مرمت
- گران به دلیل استفاده زیاد از مواد شیمیایی معمولاً دارای حساسیت‌های ریوی هستند و جزو گروه آسیب‌پذیر می‌باشند.

**گروه ب** - بیماران با نقص ایمنی:

- تحت درمان با کورتیکواستروئید بیش از  $12/5 mg$  پردنیزولون در روز بیش از دو هفته
- شیمی درمانی
- بدخیمی‌ها
- پیوند اعضا

موارد زیر برای این افراد در نظر گرفته شود:

- ۱- در صورت عدم امکان دورکاری، شرایط محیط کار برای این افراد به گونه فراهم گردد که حداقل تماس با سایر افراد را داشته باشد. تغییر شغل موقت در محیط کاری و یا تغییر محل کار به محیطی با شرایط تهویه مناسب تر و کم جمعیت تر می‌تواند کمک کننده باشد.
- ۲- کارفرمایان شرایطی را جهت استفاده از مرخصی برای شاغلین فراهم می‌نمایند.

## ۳. بازتوانی در شاغلین با سابقه کووید-۱۹

تمامی شاغلین با احتمال ابتلا به بیماری کووید-۱۹ با لازم است پس از طی دوران درمان و نقاهت، جهت بازگشت به کار براساس آخرین نسخه "راهنمای بازگشت به کار شاغلین با احتمال ابتلا به کووید-۱۹" ابلاغی از وزارت بهداشت مورد ارزیابی قرار گیرند و وضعیت شاغل برای بازگشت به کار مورد ارزیابی پزشکی قرار گیرد.

## اقدامات کنترلی سلامت محیط و کار

### ۱. بهداشت و حفاظت فردی

- استفاده از ماسک برای بازدیدکنندگان و پرسنل الزامی است.
- پوشاندن دهان و بینی خود در هنگام سرفه و عطسه و انداختن دستمال استفاده شده بلافاصله در سطل زباله در دار (در صورتیکه دستمال وجود نداشته از قسمت داخلی آرنج موقع سرفه و عطسه استفاده گردد). شستشوی سریع دست‌ها و صورت با آب و صابون در هر دو مورد الزامی است.
- دست‌ها به روش صحیح با آب و صابون شسته شود یا از محلول‌ها یا ژل‌های ضدعفونی استفاده گردد (مدت زمان لازم برای شستشوی صحیح دست‌ها حداقل ۲۰ ثانیه می‌باشد).
- از دست دادن و روبوسی اجتناب گردد.
- در صورت مشاهده علائم سرماخوردگی استراحت کرده و به روش صحیح از ماسک استفاده شود.
- اطمینان حاصل کنید که همه بازدیدکنندگان بینی و دهان خود را با یک دستمال در هنگام سرفه یا عطسه می‌پوشانند.
- توصیه و در اختیار قرار دادن ماسک ساده به بازدیدکنندگان در صورت فراموش نمودن ماسک
- وزارت میراث فرهنگی، گردشگری و صنایع دستی باید نسبت به تهیه و تامین مواد بهداشتی مورد نیاز پرسنل (ماسک و محلول‌های ضدعفونی) اقدام نماید.
- پرسنلی که در فرایند جابجایی اشیاء دخیل هستند باید از دستکش استفاده نمایند.
- پرسنل یگان حفاظت و امین اموال جهت پلمپ و فک پلمپ دو مرحله‌ای از دستکش استفاده نمایند.
- دریافت وجه نقد ممنوع است و پرداخت‌ها ترجیحاً "به صورت آنلاین یا با استفاده از آپ‌ها و یا کارتخوان (صرفاً توسط مشتری) صورت گیرد.
- از خوردن و آشامیدن و استعمال دخانیات در زمان بازدید خودداری گردد.
- از لمس چشم، بینی یا دهان با دست‌های آلوده و یا دستکش باید خودداری گردد.
- بعد از مراجعه به منزل، لباس‌ها تعویض و شسته شود.
- بهداشت دست شامل شستشوی دست با آب و صابون و یا محلول‌های ضدعفونی بر پایه الکل ۷۰ درصد است.
- در کلیه مراحل مدیریت پسماند، شاغلین باید از تجهیزات حفاظت فردی مناسب استفاده نمایند و آموزش‌های لازم در مورد نحوه صحیح استفاده از تجهیزات حفاظت فردی را دریافت کرده باشند

### ۲. بهداشت مواد غذایی

- حذف آب‌خوری‌ها و آب‌سردکن‌ها به طور موقت انجام پذیرد (توزیع آب بسته‌بندی شده)

پروتکل بهداشتی مبارزه با کووید-۱۹ (کرونا ویروس) فاصله‌گذاری اجتماعی و الزامات سلامت محیط و کار در موزه‌ها و اماکن و محوطه‌های تاریخی- فرهنگی

- در صورت وجود محل های تهیه، توزیع و عرضه مواد غذایی به عنوان فضاهای جانبی، کلیه محل ها باید پروتکل های بهداشتی مرتبط با فعالیت خود را رعایت نمایند و فعالیت آنها طبق طبقه بندی مشاغل و محدودیت های هوشمند می باشد.

### ۳. بهداشت ابزار و تجهیزات

- جانمایی تجهیزات ضد عفونی کننده دست در مکان های مناسب و قابل دسترس برای بازدیدکنندگان و مراجعین (ترجیحا استفاده از دستگاه پدالی و یا هوشمند)
- در اختیار قرار دادن ماسک صورت، دستکش پلاستیکی و پوشش کفش در هنگام ورود برای کارکنان و بازدیدکنندگان و سایر مراجعین توسط گروه پشتیبانی و ملزم نمودن افراد به استفاده از آنها در تمام مدت زمان حضور در محل
- دور انداختن پوشش کفش و دستکش هنگام خروج از سرویس بهداشتی در سطل زباله درب دار و استفاده از دستکش و پوشش جدید برای ورود به بخش های اداری و دیگر بخشها
- خودداری از قراردادن دستمال رولی در سرویس های بهداشتی
- لمس اشیاء داخل موزه به دلیل امکان انتقال بیماری ممنوع می باشد.
- عدم تماس سطوح، نرده ها، دیوار ها، تابلوها و آثار موزه ها توسط بازدیدکننده ها
- عدم ارائه بروشور و یا نقشه به بازدیدکنندگان
- عدم جانمایی صندلی و ممانعت از نشستن بازدیدکننده ها
- گندزدایی تمام سطوح پرتماس محل کار از جمله پیشخوان، رومیزی، میزکار، تلفن ها، کیبورد، تبلت، کلید و پریزها، دکمه های آسانسور، نرده، پله ها و دستگیره درها به صورت روزانه انجام گردد (برای ضد عفونی سطوح از مواد گندزدای سطوح اعلام شده در پیوست ۳ استفاده شود).
- نظافت و گندزدایی محل های پر تردد به صورت مستمر مانند سرویس های بهداشتی و سطوح کف اتاق ها، راهروها، سالن ها و مشابه آن
- عدم پاکسازی مستقیم اشیای تاریخی (با توجه به اینکه ویروس با گذشت زمان از بین می رود در صورت آلودگی اشیا کافی است ۳-۵ روز شی مورد نظر از دسترس خارج شود).
- صابون مایع و دستمال کاغذی در توالت ها و سرویس های بهداشتی فراهم گردد (استفاده از رول های دستمال بدون پوشش ممنوع است).
- در صورت نیاز به گندزدایی مطمئن شوید که تمیز کردن قبل از گندزدایی انجام شود.
- نظافت و گندزدایی سرویس بهداشتی در پایان روز انجام گرد
- فردی که نظافت را انجام می دهد از وسایل حفاظت فردی استفاده نماید.

#### ۴. بهداشت ساختمان

- تمام فضاهای موجود در موزه‌ها باید دارای تهویه مناسب باشد بطوری که هوای تازه همیشه جریان داشته باشد (ب‌عنوان مثال استفاده از تهویه طبیعی با بازکردن در و پنجره‌ها)
- در مکان‌های مناسب از سطوح زباله در دار پدالی برای پسماندهای تولیدی استفاده شود.
- شستشو، نظافت و ضدعفونی مستمر سرویس‌های بهداشتی با استفاده از مواد ضدعفونی مناسب
- استفاده از هواکش و سیستم تهویه مناسب در سرویس‌های بهداشتی
- وجود سیستم لوله‌کشی صابون مایع و یا حداقل ظرف همراه با مایع دستشویی در محل سرویس‌های بهداشتی
- ضروری است روزانه نسبت به تخلیه سطوح پسماند و گندزدایی سطوح اقدام گردد.
- شرط فعالیت موزه‌ها و اماکن موضوع این پروتکل، داشتن شرایط فضایی با تهویه مناسب و به لحاظ ابعاد داخلی و مسیرهای بازدید، دارای شرایط رعایت فاصله‌گذاری مجاز تعیین شده از سوی وزارت بهداشت بین بازدیدکننده‌ها و کارکنان موزه از یکدیگر است.
- تعیین مسیرهای دسترسی کوتاه و جدید و حذف فضاهای دارای ایست و رکود هوایی مانند دالان‌ها یا راهروهای باریک و یا فضاهای پشت اتاقهای دارای حفاظ شیشه‌ای

#### نکات مهم

- چنانچه اماکن موضوع این پروتکل، شرایط رعایت کامل و دقیق موارد فوق‌الذکر را ندارند، مجاز به فعالیت نمی‌باشند.
- اجازه فعالیت اماکن موضوع این پروتکل، منوط به کسب تاییدیه بهداشتی از دانشگاه/ دانشکده علوم پزشکی مربوط می‌باشد (در صورت تایید بهداشتی بازرسی سلامت محیط و کار، مکان مجاز به فعالیت است).
- از پاشیدن و ریختن محلول‌های گندزدا روی سطوح و کلیدها، تجهیزات برقی و مواد ناسازگار و با احتمال انفجار و آتش‌سوزی اجتناب شود.
- سطوح را تمیز و گندزدایی کنید به ویژه روی سطوحی که مشتری با آن در تماس قرار گرفته یا اغلب اوقات با آنها تماس دارد.



## آموزش بهداشت

- نصب استند یا بنرهای آموزشی برای بکارگیری تمهیدات لازم در جهت مقابله با شیوع کرونا ویروس در محل کار
- نصب پوسترهای هشدار دهنده در خصوص چگونگی انتقال بیماری کرونا
- نصب پوستر یا بنر راهنمای نحوه صحیح شستشوی دست‌ها در محل کار به خصوص سرویس‌های بهداشتی و محل‌های جانبی موزه که در تهیه و توزیع مواد غذایی دخالت دارند
- آموزش نحوه استفاده از محلول ضدعفونی کننده دست به شاغلین
- آموزش توصیه‌های مرتبط با نحوه صحیح عطسه و سرفه و استفاده از دستمال کاغذی یا آرنج
- آموزش اقدامات لازم جهت پیشگیری از ابتلا به بیماری به کارکنان و مراجعه کنندگان
- نصب بنر ثبت نام و غربالگری در سامانه [salamat.gov.ir](http://salamat.gov.ir)
- نصب پوستر معرفی سامانه ۴۰۳۰
- نصب پوستر آموزشی نحوه پیشگیری از انتقال بیماریهای تنفسی با درج شماره سامانه پاسخگویی شکایات وزارت بهداشت، درمان و آموزش پزشکی (تلفن ۱۹۰)

## پیوست ۱: روش درست شستشوی دست‌ها

دست‌ها باید با آب گرم و صابون به مدت ۲۰ ثانیه به روش زیر شسته شوند:

- ۱- دست‌ها را مرطوب کنید.
- ۲- از صابون مایع استفاده کنید.
- ۳- کف دست‌ها را خوب به هم بمالید.
- ۴- انگشتان را بشوئید.
- ۵- مچ‌ها را بشوئید.
- ۶- بین انگشتان را بشوئید.
- ۷- آبکشی کنید.
- ۸- با دستمال کاغذی خشک کنید (استفاده از حوله یک‌بار مصرف نیز مورد تایید است)
- ۹- شیر آب را با همان دستمال ببندید.
- ۱۰- دستمال را در سطل زباله دردار بیندازید



دست‌ها را خیس کرده و بعد آن‌ها را صابونی کنید.

وزارت بهداشت، درمان و آموزش پزشکی  
 معاونت بهداشت  
 مرکز مدیریت بیماری‌های واگیر

وزارت بهداشت، درمان و آموزش پزشکی  
 معاونت بهداشت  
 دفتر آموزش و ارتقای سلامت

## روش درست شستن دست‌ها

### در ۱۰ مرحله



کف دست‌ها را با هم بشویید.



بین انگشتان را در قسمت پشت بشویید.



بین انگشتان را از روبرو بشویید.



نوک انگشتان را در هم گره کرده و به خوبی بشویید.



شست‌ها را جداگانه و دقیق بشویید.



خطوط کف دست را با نوک انگشتان بشویید.



دور مچ هر دو دست را بشویید.



دست‌ها را با دستمال خشک کنید.



با همان دستمال شبر آب را ببندید و دستمال را در سطل زباله بیاندازید.

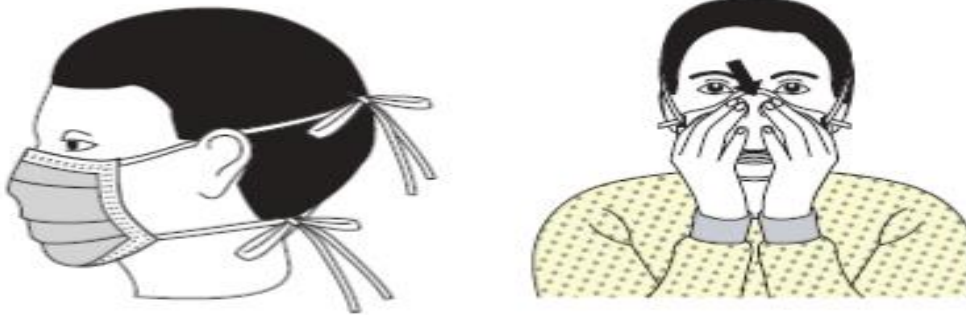
بروتکل بهداشتی مبارزه با کووید-۱۹ (کرونا ویروس) فاصله‌گذاری اجتماعی و الزامات سلامت محیط و کار در موزه‌ها و اماکن و محوطه‌های تاریخی- فرهنگی

## پیوست ۲: پوشیدن و درآوردن تجهیزات حفاظت فردی

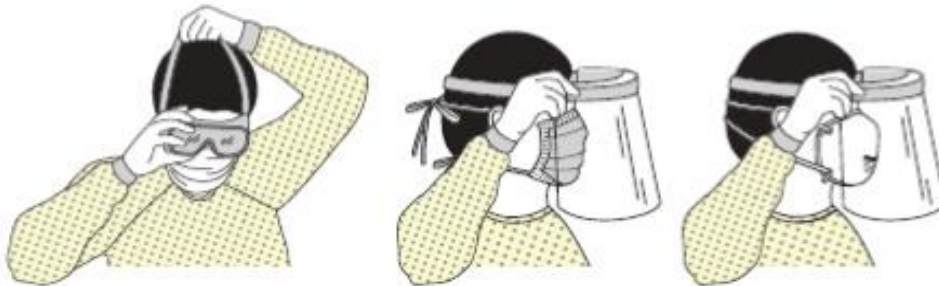
### مراحل پوشیدن وسایل حفاظت فردی (PPE) توصیه شده

نوع PPE استفاده شده بسته به سطح پیشگیری در عفونت‌های استاندارد، تماسی، قطره‌ای و هوابرد بسیار متنوع است. روش صحیح پوشیدن و درآوردن هر نوع از این وسایل باید به افراد آموزش داده شود.

#### ۱. ماسک یا رسپراتور

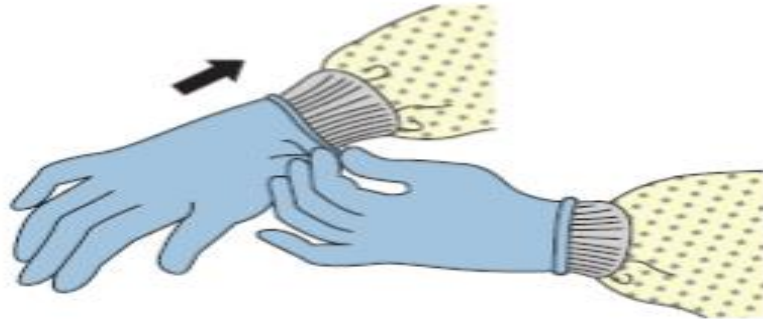


- اتصالات ایمنی یا نوارهای الاستیک در وسط سر و گردن قرار دهید.
  - باند انعطاف پذیر را روی استخوان بینی وصل کنید.
  - صورت و زیر چانه را به‌طور مناسب پوشش دهید.
۲. عینک یا شیلد صورت



- روی صورت و چشم‌ها و متناسب با آنها قرار بگیرد.

### ۳. دستکش‌ها



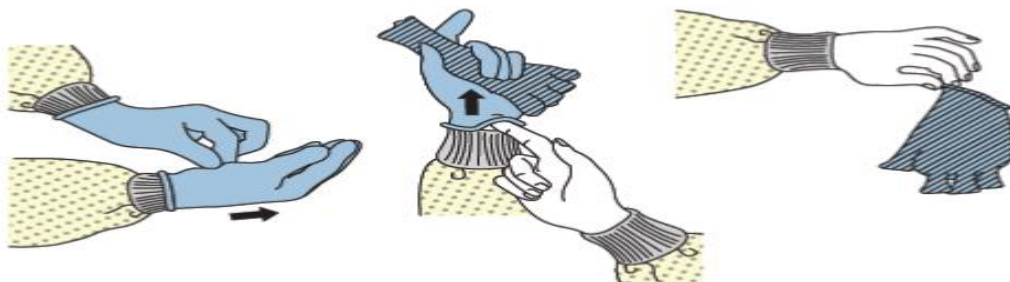
- تا روی میچ را کامل بپوشاند که تا روی میچ بند روپوش هم ادامه داشته‌باشد.
- ❖ استفاده از روش‌های کار ایمن برای محافظت از خود و محدود کردن انتشار آلودگی:
  - دست‌ها را از چهره خود دور نگاه‌دارید
  - با سطوح لمس شده کمی در تماس باشید
  - دستکش‌ها را به هنگام پاره شدن یا آلودگی شدید عوض کنید
  - بهداشت دست را رعایت کنید

### مراحل درآوردن وسایل حفاظت فردی (PPE) توصیه‌شده

روش‌های مختلفی برای درآوردن ایمن PPE بدون آلوده کردن لباس، پوست یا غشاهای مخاطی با مواد عفونی بالقوه وجود دارد. در اینجا یک مثال آورده شده است. قبل از خارج شدن از اتاق بیمار، تمام وسایل حفاظت فردی، به جز ماسک اگر استفاده شده است، درآورید. ماسک را بعد از ترک اتاق بیمار و بستن درب، از صورت خود خارج کنید.

PPE را به ترتیب مراحل زیر درآورید:

#### ۱) دستکش



- اگر دستان شما هنگام درآوردن دستکش آلوده شده‌اند، بلافاصله دستان خود را بشویید یا از یک ضدعفونی‌کننده دست استفاده کنید.



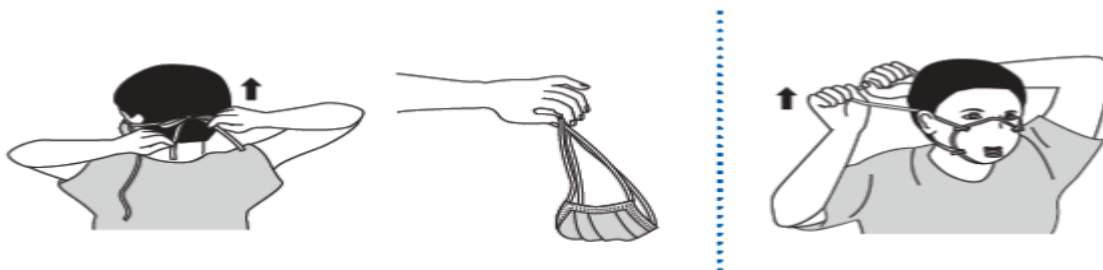
پروتکل بهداشتی مبارزه با کووید-۱۹ (کرونا ویروس) فاصله‌گذاری اجتماعی و الزامات سلامت محیط و کار در موزه‌ها و اماکن و محوطه‌های تاریخی - فرهنگی

- با استفاده از یک دست دستکش دار، قسمت کف دست دیگر را بگیرید و دستکش اول را از دست خارج کنید.
  - دستکش درآورده شده را با دستکش نگه دارید. (شکل اول از سمت چپ)
  - انگشتان دست بدون دستکش را زیر دستکش دست دوم در میچ دست ببرید و دستکش دوم را نیز خارج کنید. (شکل وسط)
  - دستکش را درون ظرف زباله قرار دهید.
- ۲) عینک یا شیلد صورت



- سطح خارجی عینک یا سپر صورت آلوده است.
- اگر دست شما درحین درآوردن عینک یا سپر صورت آلوده شد، دست‌های خود را بلافاصله بشویید و از یک ضدعفونی‌کننده دست استفاده کنید.
- با بلند کردن نوار پشت سر یا گوش، عینک یا سپر صورت را از پشت درآوردید.
- اگر وسیله قابل استفاده مجدد است، در مخزن مشخص شده برای بازیافت مجدد قرار دهید. در غیر این صورت، در یک ظرف زباله رها کنید.

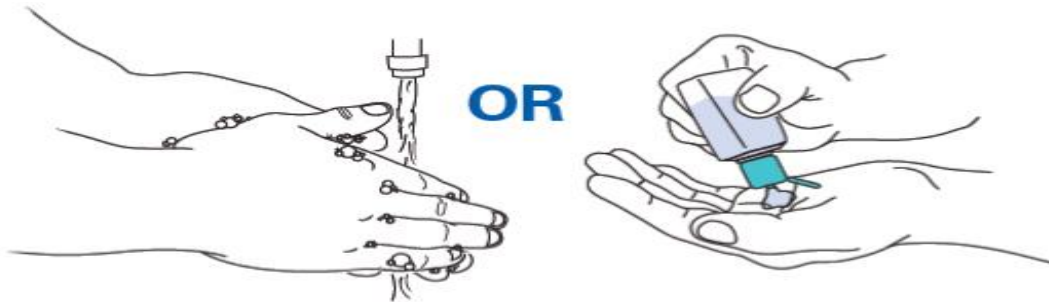
۳) ماسک



- قسمت جلوی ماسک آلوده است - دست نزنید.
- اگر درحین برداشتن ماسک، دستان شما آلوده شد، دست‌های خود را بلافاصله بشویید و از یک ضدعفونی‌کننده دست استفاده کنید.

پروتکل بهداشتی مبارزه با کووید-۱۹ (کرونا ویروس) فاصله‌گذاری اجتماعی و الزامات سلامت محیط و کار در موزه‌ها و اماکن و محوطه‌های تاریخی- فرهنگی

- ابتدا بندهای پایین ماسک را باز کنید و سپس بندهای بالایی و بدون لمس کردن جلوی ماسک، آن را از صورت جدا کنید.
  - ماسک را در یک ظرف زباله دردار قرار دهید.
- ۴) بلافاصله بعد از درآوردن همه وسایل حفاظت فردی، دست‌ها را بشویید یا از یک ضدعفونی‌کننده الکلی ۷۰ درصد استفاده کنید.



### پیوست ۳: گندزدهای سطوح

	نکات عمومی	<p>از یک ماده گندزدایی مناسب با پایه کلر یا بر پایه الکل استفاده کنید. از تماس کافی سطوح با ماده گندزدایی کننده مطمئن شوید. زمان مورد نیاز برای اثرگذاری گندزدها ۱۰ تا ۶۰ دقیقه رعایت گردد.</p>
	مواد گندزدا	<p>۱. مواد گندزدا و ضدعفونی بر پایه الکل دارای مجوز                  ۲. مواد گندزدا و ضدعفونی بر پایه الکل دارای مواد کوآترنر آمونیوم                  ۳. مواد گندزدای اکسیدان نظیر پراکسید هیدروژن                  ۴. سفیدکننده</p>
	نکات مهم در خصوص مواد گندزدا و ضدعفونی بر پایه الکل دارای مجوز	<p>۱. الکل برای از بین بردن ویروس‌ها موثر است. اتیل الکل ۷۰ درصد یک میکروب‌کش با طیف گسترده است و به‌طور کلی از الکل ایزوپروپیل بهتر است. الکل اغلب برای گندزدایی سطوح کوچک (به‌عنوان مثال درپوش لاستیکی و یال‌های دارویی مولتیپل دوز، ترمومترها) و گاهی سطوح خارجی تجهیزات (مثل استتوسکوپ و ونتیلاتورها) استفاده می‌شود.                  ۲. به دلیل قابلیت اشتعال الکل استفاده از آن برای گندزدایی سطوح کوچک محدود و در فضاهایی با تهویه مطلوب استفاده می‌گردد.                  ۳. استفاده مکرر و طولانی از الکل به‌عنوان گندزدا می‌تواند باعث تغییر رنگ، تورم، سخت شدن و ترک خوردگی لاستیک و پلاستیک‌های خاص شود.                  ۴. هنگام گندزدایی و نظافت، سالن‌ها باید خالی از افراد بوده و درها و پنجره‌ها باز گذاشته شوند و جهت تهویه بهتر است هواکش نیز روشن باشد.                  ۵. در هنگام گندزدایی ملا حظات لازم به منظور جلوگیری از خطر برق‌گرفتگی در نظر گرفته شود.                  ۶. گندزدها باید با آب سرد یا معمولی تهیه گردد.                  ۷. محلول‌های گندزدا باید روزانه تهیه و استفاده شود (کارایی محلول پس از گذشت ۲۴ ساعت کاهش می‌یابد).                  ۸. امکانات لازم برای شستشوی مرتب دست‌ها و استفاده از ماسک یکبار مصرف در طول شیفت (به‌ازاء هر شیفت حداقل ۲ ماسک) و شستشو و گندزدایی روزانه لباس کار برای نیروهای خدماتی باید فراهم شود.</p>



نکات مهم در خصوص سفیدکننده

۱. گندزدایی قوی و موثر که ماده فعال آن هیپوکلریت سدیم در از بین بردن باکتری، قارچ و ویروس از جمله ویروس آنفولانزا موثر است اما به راحتی توسط مواد آلی، غیر فعال می‌شود.
۲. گندزداها و سفیدکننده‌های خانگی (با ۱۰ تا ۶۰ دقیقه زمان تماس)، با هزینه کم و به‌طور گسترده در دسترس است و برای گندزدایی سطوح در مراکز درمانی توصیه می‌شود.
۳. با این حال سفیدکننده‌ها غشاهای مخاطی، پوست و مجاری تنفسی را تحریک می‌کند و تحت تاثیر گرما و نور تجزیه می‌شوند و به راحتی با سایر مواد شیمیایی واکنش نشان می‌دهند. بنابر این سفیدکننده‌ها باید با احتیاط مصرف گردند.
۴. استفاده نادرست از سفیدکننده از جمله عدم رعایت میزان رقیق سازی توصیه شده (قوی تر و ضعیف تر) می‌تواند اثرات آن را برای گندزدا کاهش دهد و باعث آسیب دیدگی کارکنان مراقب بهداشتی گردد.
۵. برای تهیه و استفاده از سفیدکننده رقیق شده رعایت موارد زیر ضروری است:
  - استفاده از ماسک، پیش‌بند ضد آب و دستکش و عینک برای محافظت از چشم در برابر پاشیدن توصیه می‌شود.
  - محلول‌های سفیدکننده در محل‌های با تهویه مناسب مخلوط نموده و استفاده گردد.
  - سفیدکننده با آب سرد مخلوط گردد (آب گرم باعث تجزیه هیپوکلریت سدیم می‌گردد و آن را ناکارآمد می‌نماید)
  - در صورت استفاده از سفیدکننده حاوی هیپوکلریت سدیم آن را تا ۵ درصد رقیق نمایید.
  - از به کار بردن سفیدکننده‌ها به همراه سایر مواد شوینده خانگی اجتناب گردد زیرا کارایی آن را کاهش داده و می‌تواند باعث واکنش‌های شیمیایی خطرناک شود. به‌عنوان مثال گازهای سمی در هنگام مخلوط کردن سفیدکننده با مواد شوینده اسیدی مانند موادی که برای تمیز کردن توالت استفاده می‌شود، تولید می‌گردد و این گاز می‌تواند باعث مرگ یا جراحت گردد. در صورت لزوم ابتدا از مواد شوینده استفاده نمایید و قبل از استفاده از سفیدکننده برای گندزدایی، کاملاً با آب بشویید.

سفیدکننده‌ها موجب خوردگی در فلزات می‌گردند و به سطوح رنگ شده صدمه می‌زنند.

- از تماس با چشم باید خودداری گردد. اگر سفیدکننده به چشم وارد گردد بلافاصله باید به مدت ۱۵ دقیقه با آب شسته و با یک پزشک مشورت گردد.

- سفیدکننده رقیق نشده وقتی در معرض نور خورشید قرار می‌گیرد گاز سمی آزاد می‌نماید؛ بنابراین سفیدکننده‌ها باید در مکان خنک و دور از نور خورشید و دور از دسترس کودکان قرار داده شوند.

- هیپوکلریت سدیم با گذشت زمان تجزیه می‌شود برای اطمینان از اثربخشی آن از سفیدکننده‌های که اخیری را تولید شده خریداری نموده و از ذخیره بیش از حد خودداری گردد.

- اگر از سفیدکننده رقیق استفاده کنید محلول رقیق شده را روزانه و تازه تهیه نموده و بر روی آن برچسب تاریخ رقیق‌سازی قید شود و محلول‌های تهیه شده بلا استفاده را بعد از ۲۴ ساعت دور بریزید. مواد آلی موجب غیرفعال شدن سفیدکننده‌ها می‌گردد، بنابراین ابتدا سطوح آغشته به مواد آلی باید تمیز شده و قبل از گندزدایی با ماده سفیدکننده عاری از مواد آلی گردد.

- سفیدکننده رقیق شده را باید دور از نور خورشید و در صورت امکان در ظروف تیره رنگ و دور از دسترس کودکان نگهداری گردد.

### جدول ۱- راهنمای غلظت و مصرف هیپوکلریت سدیم

محلول اولیه: عمده محلول‌های سفیدکننده خانگی حاوی هیپوکلریت سدیم ۵ درصد معادل (PPM) ۵۰۰۰۰ کلر قابل دسترس
محلول توصیه شده: محلول ۱:۱۰۰ از هیپوکلریت سدیم ۵ درصد توصیه می‌شود استفاده از ۱ قسمت سفیدکننده به ۹۹ قسمت آب سرد لوله‌کشی (محلول ۱:۱۰۰ برای گندزدایی سطوح) برای دستیابی به غلظت مناسب هیپوکلریت سدیم، نسبت سفیدکننده به آب را تنظیم کنید. به عنوان مثال، برای آماده‌سازی سفیدکننده‌های حاوی ۲/۵ درصد هیپوکلریت سدیم، از دو برابر بیشتر از سفیدکننده استفاده کنید (یعنی ۲ قسمت سفیدکننده به ۹۸ قسمت آب)
کلر قابل دسترس بعد از رقیق‌سازی: برای سفیدکننده حاوی ۵ درصد هیپوکلریت سدیم یک محلول ۱:۱۰۰، کلر قابل دسترس در حدود ۰/۰۵ درصد یا ۵۰۰ پی پی ام خواهد بود
محلول‌های سفیدکننده شامل غلظت‌های دیگر از هیپوکلریت سدیم با مقادیر متفاوتی تهیه خواهند شد تا رقت موردنظر حاصل گردد
زمان تماس برای کاربردهای متفاوت:
<ul style="list-style-type: none"> <li>• سطوح غیرمتخلخل: بیشتر یا مساوی ده دقیقه توصیه می‌گردد</li> <li>• گندزدایی از طریق غوطه‌ور کردن اقلام: زمان تماس ۳۰ دقیقه توصیه می‌شود (برای تی‌ها، دستمال، لباس، دستکش و نظایر آن)</li> </ul> نکته: سطوح باید از مواد آلی تمیز گردد (مانند تمیز کردن مدفوع، استفراغ، ترشحات، خون یا دیگر مایعات بدن قبل از گندزدایی یا غوطه‌وری)

### جدول ۲- راهنمای تهیه مواد گندزدا

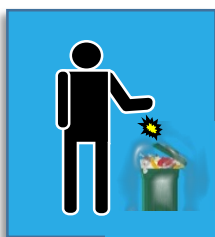
غلظت مورد نیاز	گندزدایی در دسترس	نسبت گندزدا به آب سرد
کلر قابل دسترسی ۵۰۰ پی پی ام یا ۰/۰۵ درصد	آب ژاول ۵ درصد (۵۰۰۰۰ پی پی ام کلر قابل دسترس دارد)	۱ واحد گندزدا ۹۹ واحد آب سرد

#### پیوست ۴: نکات مهم در پیشگیری از کرونا ویروس

✓ قبل از خوردن و آشامیدن دست‌های خود را تا بالای مچ به مدت حداقل ۲۰ ثانیه با آب و صابون مایع بشوید و در صورت عدم دسترسی به آب سالم از مواد ضد عفونی کننده بر پایه الکل استفاده نمایید؛



✓ هنگام عطسه و سرفه، دهان و بینی خود را با دستمال کاغذی بپوشانید و دستمال را در سطل زباله بیندازید؛



✓ اگر علائم سرماخوردگی دارید در منزل استراحت کنید؛

✓ سطوحی که در تماس مکرر با آن هستید را گندزدایی نمایید؛



✓ از تماس با افرادی که مریض هستند خودداری کنید. از روبوسی و دست دادن با افراد دیگر بپرهیزید (فاصله ۱ تا ۲ متر از افراد حفظ شود)؛



✓ سیستم ایمنی خود را با مصرف میوه و سبزیجات تازه تقویت نمایید؛



✓ حتماً از ماسک استفاده نمایند؛



✓ از دست زدن به چشم، بینی و دهان خودداری کنید؛



✓ به اطرافیان خود آموزش دهید؛