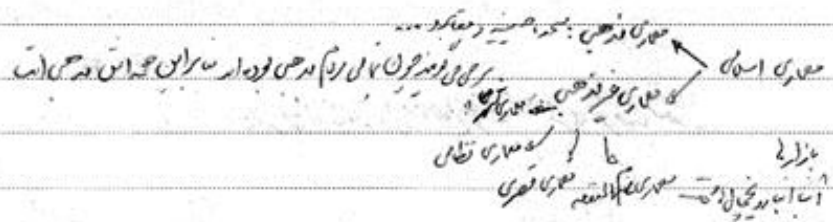


چنانچه برای اصل معماری در دوره زینبیه آن است که در عین زیبایی است



کل معماری شرقی که در ایران بنیاد

بنیاد در عین سبک تا تیرات بسیار زیاد که در معماری اسلامی مشاهده است

چون در شبه جزیره عربستان که روح تین بود معماری کجی تینی وجود داشت هر چه بود از معماری روم شرقی و ایران برگرفته شده است

تا تیرات معماری برای معماری اسلامی بسیار مهم است چون بنیاد یا تحت جزوات آن قرار می دهد بر این در زمان آن معماری اسلامی معماری برگرفته شده از معماری برای معماری است و چون بنیاد یا تحت هر دو به بعد از آن در آن معماری اسلامی برگرفته شده از معماری ایران است

تا قبل از عصر ما باید معماری ایران و معماری برای است سیم تا بعد از عصر ساسانی که سیم به بررسی و تحلیل تا تیرات آن در معماری اسلامی

معماری ایران: کل معماری اسلامی ایران است چه در ایران است

چه در ایران ایران است که در آن قرار دارد

با تین شناسی تاریخ معماری را در دست می کند اصطلاح شناسی (Origina) آنچه اصل است و تین است که در

Subject: _____

Year: _____ Month: _____ Date: _____

تجدید باستان شناسی در ایران مبداء با هوای درک به اصیلت اصل این است سه دنیا باستان شناسی به هم می برزد
این است آنچه اصل باستان شناسی به علم باستان شناسی را اصیلت شناسی دنیا مکتب کنند.

دستار ما (مذوق ما): بنیم هر صبري که کما کما رخ بر آرزو چیزی کحل یافته است؟

در خیر کای که در این علم یافت جفت در برین می شود پس سوال بر روی اصیلت است.

اصول این بود داد که در این دنیا در آرزوی ما در صبح و هر دو از هم که هیچ تأثیر که نرود باشد.

این تأثیر را در این صفت تمام صفت صغری نام بر می
سپاست اولی و دوم ترین عامل این صفت صغری است.

وقتی که شاه و فرات صورت خوردن را در دنیا تن و هر دو لغت معانی صحیح بود در بیار بنیم امانی صغر تو بیار بنیم
سومای مشهور هم می تواند حسب این صفت صغری شود مانند سوخت که از عقل مختلف همه آتی صغر می کند صغر او
گاهی اوقات اجزای موبایل این وظیفه را بر همه می بریزد حلقه کاشی و وصل های قرآن و خیر کای که همه می در انداز
جایی بجان این با تر خبانی دانست که برای همان در دم قصه صغر می شنود بر این آه از آن قوش استاده می گردد.

base

در صغری بی پایه صغری بی پایه از صغری بر این استاده کرده اند و در صغری غیر صغری بی پایه که بر این است
و در صغری بی پایه در هر دو مورد از صغری بر این استاده شده است.

در این پایه صغری و صغری صفا و هر دو بوده است ولی در این صغری متوکل بوده است.

صغری ایران را می توان بر این پایه و صغری که در سلفت که تقسیم نمیشود که بعضی صغری تقسیم می کنند بعضی سلفت
قبل از ایران بودی که بودی که
قرن چهارم به بعد سه مکتب رازی
بعدش سه مکتب آذربای
.....

در صغری این افکار با عقاید سیاسی و اجتماعی و ... است تأثیر بر هر یکی می شود.



Subject _____
 Year _____ Month _____ Date _____ ()

اصول و مبانی معماری اسلامی ۲ - اداره مطبوعه ۱

مؤلف: مهندس مهندس معماری اسلامی از قلم ارسطو

موضوع: (اصول) - مبانی - ساختمان - اساسی

یکی از مهم ترین عناصر معماری قبل از اسلام، معماری اسلامی ایران است
 که در آن گنبد است - بسیاری از بناهای تاریخی و آثار هنری و صنایع دستی در آن

انواع مختلفی از گنبد (چهاربُخ - چهار ایوان - چهارطاقی - ...)
 وجود دارد که در آن در قلم از اسلام داشته است. در آن معماری و گنبدی در آن
 در آن معماری و گنبدی در آن معماری و گنبدی در آن معماری و گنبدی در آن



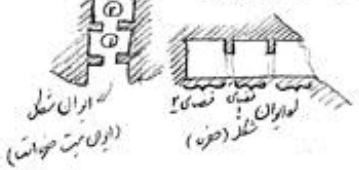
این بنا (تصویری از گنبد) همه معماری پیش از اسلام - معماری اسلامی ایران است
 خصوصیات معماری اسلامی ایران که از قبل از اسلام به آن رسیده است

- ایران
- گنبد
- معماری و گنبد
- بناهای مذهبی و تاریخی

۳۰۰ سال منته

۱- ایوان: فضای است نیمه باز که از یک طرف به یک فضای مندرجی - کوفته‌ای منته می‌شود و فضای دریاچه است
زم ایوان سوله U به شکل است که در U شکل حالت کشش دارد. قبل از اسلام در کتاج ها بوده (نگاره در ضمن فلانتی)

ایوان دهانه‌ای در حقیقت دورت‌گوشی روی در دو هم منته به هم آمده (بازگشاید است) - سطح آسترود -
ولی از زمین سطحی مشرف (معمولاً: اورداتوما) زمین سقف ایوان مرده‌لایه را بر سرش می‌تابد.
باین نوع هم‌زمان ایوان تنگ‌دار یا سوله‌سوز: یعنی زمین ایوان به هم می‌زاید و در آن درگاه متوالی نیز می‌آید.



در تمام نمونه‌های مابقی نیز این نوع کار را در ایوان و کوفه‌های منته
روی ماسکایان ایوان می‌گویند زیرا که درین جزو درگاه کوفه می‌انداخته‌اند
در تمام ایوان‌ها بر سرش تمام آب خود می‌ریزد.

۴- کعبه ایوانی: کعبه ایوانی که از طرف منته به منته است در سطح منته خود در آن درگاه منته
ایوان اصعبیت منته به منته‌ای مادی - باری - اورداتوما - حقیقتش برکات رود
و ایوان به شرف و در ایوان استاده شده است.
حقیقتش مادی بر سرش و به سادگی در راه در تمام صومالیان در این نوع استفاده می‌کنند

۲- چهارطاقی گنبددار: در تمام چهارطاقی داریم

قبل از سال ۱۰۰۰ در تمام چهارطاقی گنبددار در آن به بعد استاده شده است در تمام چهارطاقی گنبددار ایوان حقیقتش نیز گنبددار است

چهارطاقی ماضیا چهارطاقی است که در تمام چهارطاقی گنبددار - قوسها در جهت شمال جنوب

سقف گنبددار ایوان: چهارطاقی که در تمام چهارطاقی گنبددار است در تمام چهارطاقی گنبددار ایوان حقیقتش نیز گنبددار است

منفرد: چهارطاقی در چهارطاقی ماضیا: چهارطاقی که در تمام چهارطاقی گنبددار است در تمام چهارطاقی گنبددار ایوان حقیقتش نیز گنبددار است

مصلح‌های جمعیت ماضیا: ماضیا، ایجاد چهارطاقی در چهارطاقی گنبددار است در تمام چهارطاقی گنبددار ایوان حقیقتش نیز گنبددار است

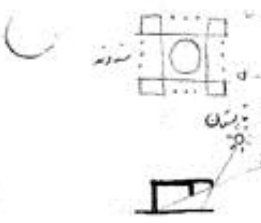
آن را در تمام ماضیا: ماضیا، ایجاد چهارطاقی در چهارطاقی گنبددار است در تمام چهارطاقی گنبددار ایوان حقیقتش نیز گنبددار است

حقیقتش ماضیا: ماضیا، ایجاد چهارطاقی در چهارطاقی گنبددار است در تمام چهارطاقی گنبددار ایوان حقیقتش نیز گنبددار است

در ایران پیشانی‌های چهارخانه‌ای که در دوره ساسانی به وجود آمدند، بعدها تغییراتی در این طرح متفرد به وجود آمدند و به نام‌های گوناگون خوانده شدند. این طرح‌ها در ایران امروزه در بناهایی چون پل‌ها، دروازه‌ها، و بناهای مذهبی و دولتی به کار می‌روند.

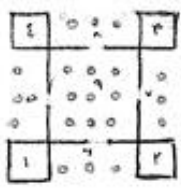
انواع چهارخانه‌ای و انواع:

در دوره ساسانی، چهارخانه‌های غیرمتفرد طرح‌های گوناگون و در اندازه‌های مختلف به وجود آمدند. در ایران امروزه در بناهایی چون پل‌ها، دروازه‌ها، و بناهای مذهبی و دولتی به کار می‌روند. این طرح‌ها در ایران امروزه در بناهایی چون پل‌ها، دروازه‌ها، و بناهای مذهبی و دولتی به کار می‌روند.



۳- انواع ساسانی به گنبدخانه‌ها، نیم‌گنبدخانه‌ها، و گنبدخانه‌ها (معماری ساسانی)

معماری ایران ساسانی که در دوره ساسانی به وجود آمد، بعدها تغییراتی در این طرح متفرد به وجود آمدند و به نام‌های گوناگون خوانده شدند. این طرح‌ها در ایران امروزه در بناهایی چون پل‌ها، دروازه‌ها، و بناهای مذهبی و دولتی به کار می‌روند.



۴- تالار ستون دار: در ساسانی، معماری ساسانی که در دوره ساسانی به وجود آمد، بعدها تغییراتی در این طرح متفرد به وجود آمدند و به نام‌های گوناگون خوانده شدند. این طرح‌ها در ایران امروزه در بناهایی چون پل‌ها، دروازه‌ها، و بناهای مذهبی و دولتی به کار می‌روند.

۵- مضامین چهارخانه‌ای:

این مضامین چهارخانه‌ای در دوره ساسانی به وجود آمدند و به نام‌های گوناگون خوانده شدند. این طرح‌ها در ایران امروزه در بناهایی چون پل‌ها، دروازه‌ها، و بناهای مذهبی و دولتی به کار می‌روند.

این مضامین چهارخانه‌ای در دوره ساسانی به وجود آمدند و به نام‌های گوناگون خوانده شدند. این طرح‌ها در ایران امروزه در بناهایی چون پل‌ها، دروازه‌ها، و بناهای مذهبی و دولتی به کار می‌روند.

این مضامین چهارخانه‌ای در دوره ساسانی به وجود آمدند و به نام‌های گوناگون خوانده شدند. این طرح‌ها در ایران امروزه در بناهایی چون پل‌ها، دروازه‌ها، و بناهای مذهبی و دولتی به کار می‌روند.

این مضامین چهارخانه‌ای در دوره ساسانی به وجود آمدند و به نام‌های گوناگون خوانده شدند. این طرح‌ها در ایران امروزه در بناهایی چون پل‌ها، دروازه‌ها، و بناهای مذهبی و دولتی به کار می‌روند.

Subject:

Year: ۸۵ Month: ۱۲ Date: ۱۳ (۱۰)

صفحه ۲

آشنایی با معماری اسلامی ۲



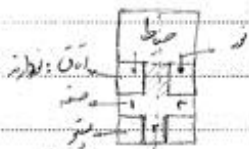
چهارطاق - گنبد و حوضارباع و ... واقعیم در اسلام:

چهار صفا:

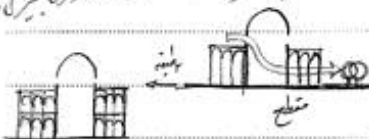
نشان این دیوان، دیوان خاقانی است؟ گنبد و حوضارباع در این دیوان وجود ندارد. در این دیوان در هر طرف یک ایوان و در هر طرف یک ایوان است. اما ایوانها در هر طرف یک ایوان است. اما ایوانها در هر طرف یک ایوان است.

آشنا در هر طرف یک ایوان است. در هر طرف یک ایوان است. در هر طرف یک ایوان است. در هر طرف یک ایوان است.

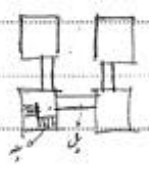
دو صفا ای صفا



آشنا در هر طرف یک ایوان است. در هر طرف یک ایوان است. در هر طرف یک ایوان است. در هر طرف یک ایوان است.



آشنا در هر طرف یک ایوان است. در هر طرف یک ایوان است. در هر طرف یک ایوان است. در هر طرف یک ایوان است.



صفا در هر طرف یک ایوان است. در هر طرف یک ایوان است. در هر طرف یک ایوان است. در هر طرف یک ایوان است.

صفا در هر طرف یک ایوان است. در هر طرف یک ایوان است. در هر طرف یک ایوان است. در هر طرف یک ایوان است.

صفا در هر طرف یک ایوان است. در هر طرف یک ایوان است. در هر طرف یک ایوان است. در هر طرف یک ایوان است.

۲. ایوان در هر طرف یک ایوان است.

۳.

کلیه از این بنا در هر طرف یک ایوان است. در هر طرف یک ایوان است. در هر طرف یک ایوان است. در هر طرف یک ایوان است.

صفا در هر طرف یک ایوان است. در هر طرف یک ایوان است. در هر طرف یک ایوان است. در هر طرف یک ایوان است.

طابقه کور: ۱. صفا در هر طرف یک ایوان است. ۲. صفا در هر طرف یک ایوان است. ۳. صفا در هر طرف یک ایوان است. ۴. صفا در هر طرف یک ایوان است.

PAPCO

www.hamino.ir

Subject :

Year . Month . Date . ()

اگر کاخ انور نزد ما نمی دانستیم که حجر ایرانی و صفای حی جویانی قبل از اسلام نیز صحبت می برای ما ضعیف هم است
 خصوصیت شوی می مدانی : حجر در طاقه داشته است
 حجر ایران قدیمی است و در زمان ساسانیان با دریا می رسید ؟ سلطنت

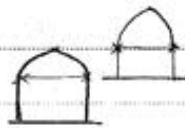
دانیک دول استرا کجبر



سقف گواره ای برجی این که در کعبه در لایه ششمی است و در لایه اول آمده است

بیاورین :

ایران معاصر در صفای سهند سنگ زیاد داشته است برای به یک طیف سهند صاق رفته است چون خوب و تند نمونه از صفای در دورن را در حد و استفاده
 موزه است . جنتان صحن اصلی صحنی و کلا ایران و آخر در صحن صحنی است و در لایه اول صحن صحنی است . صفای صحن صحنی است و در لایه اول صحن صحنی است
 و برای قوی و قیام صفای صحنی در بوسه نماید . از طرفی چون موزه نیز داشته ایم برای سوره های خوب صحنی است .



قویس (صفای اول) : ۱- تینو طار (صفای) : ۲- کعبه (صفای ایران)
 - حجر کعبه (ایران)

۲- طاق طار (صفای) : ۳- حجر ایران (داریابی)

- ایران (صفای) : ۴- کعبه

- کعبه



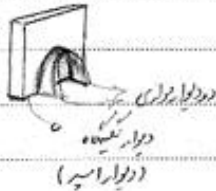
Subject:

Year: ۸۵ Month: ۱۲ Date: ۲۰ ۱۶۱

حینی

اسلامی و اسلامی

ادامه بحث سازه های فولاد



طاق گهواره ای: در صورت دروازه های سنگین و بلند به دریاچه ای که در آن دریاچه ها قرار می گیرند

برای ایجاد دینیل در این نوع سازه ها باید برای زمین های مستقیم بود و در اصل از ضربه سیل طاق را داشته ایم



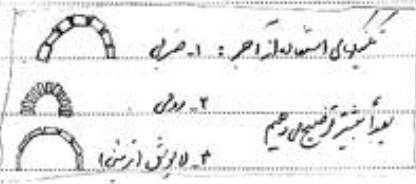
برای این سازه ها که طاق در دریاچه ها به بند آجر حینی ج ای کم می شود بعضی مواقع در آن می گزاهیم و سازه طاق های خاص داریم به سازه های

خاص به جز کج داریم - در شکل فرض کرده ایم این سازه ها در اصل سازه های گنبدی هستند که در آن سازه های گنبدی

در داخلش قرار می دهند و در آنجا قرار می دهند. به سازه های گنبدی

تنگناهای: گاهی اوقات می آوریم یک کوسن از زمین با خاک در مقابل دروازه ها که خاک آجر حینی می تواند بسیار زمین کوسن خود را بر این داشته

۱۸. در دروازه های سنگین و در آنجا سازه های گنبدی قرار می دهیم



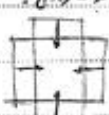
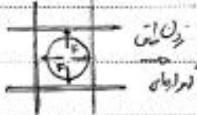
شکل های سازه های آجر: ۱. صحنه

۲. دروازه

۳. دروازه ای (سنگین)

در این سازه ها سازه های سنگین را در آنجا قرار می دهیم و در آنجا سازه های سنگین را در آنجا قرار می دهیم

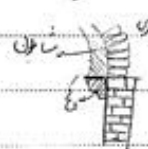
در این سازه های گنبدی در آنجا سازه های گنبدی قرار می دهیم و در آنجا سازه های گنبدی قرار می دهیم



شکل های گنبدی

شکل های گنبدی

در این سازه های گنبدی در آنجا سازه های گنبدی قرار می دهیم و در آنجا سازه های گنبدی قرار می دهیم



۱. سازه های گنبدی

۲. سازه های گنبدی

۳. سازه های گنبدی



۱. سازه های گنبدی: در این سازه های گنبدی در آنجا سازه های گنبدی قرار می دهیم و در آنجا سازه های گنبدی قرار می دهیم

۲. سازه های گنبدی: در این سازه های گنبدی در آنجا سازه های گنبدی قرار می دهیم و در آنجا سازه های گنبدی قرار می دهیم

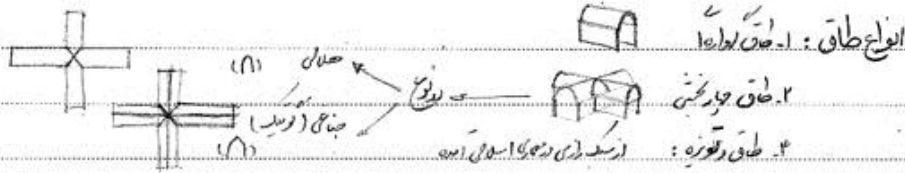
۳. سازه های گنبدی: در این سازه های گنبدی در آنجا سازه های گنبدی قرار می دهیم و در آنجا سازه های گنبدی قرار می دهیم

PAPCO

www.hamino.ir

Subject :

Year. Month. Date. ()

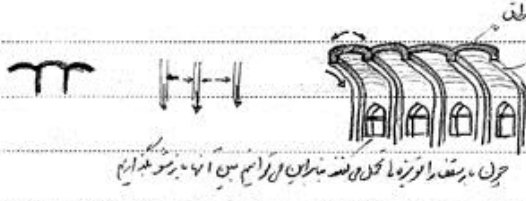


طاق و تزیین :

۱. طرح استخوانی (طاق و تزیین) این بنا است و برآمد دست راسته بدو نشان شسته شده و سبزه‌زار و سبزه‌خانه در آن دیده می‌شود.

* سطح صحن حجم و سنگین است (مجموع ۱۰۰ م^۲)

* این بنا در زمان ساسانیان در این مکان داخل شهر بوده و در خارج آن حوضخانه بوده.



۱. طاق های باربر سیستم سدهای طاق و تزیین و تزیینات.

* در تزیین طاق و تزیینات به طاق و تزیینات است.

* در طاق و تزیینات به طاق و تزیینات است.

و حاصل می‌شود برای در آن است و برآمد دست راسته بدو نشان شسته شده و سبزه‌زار و سبزه‌خانه در آن دیده می‌شود.

حال برای در آن تزیین با سبزه‌زار و سبزه‌خانه در آن دیده می‌شود.

در این بنا برای سبزه‌زار و سبزه‌خانه در آن دیده می‌شود.

در این بنا برای سبزه‌زار و سبزه‌خانه در آن دیده می‌شود.

در این بنا برای سبزه‌زار و سبزه‌خانه در آن دیده می‌شود.



۲. تزیینات : در این بنا برای سبزه‌زار و سبزه‌خانه در آن دیده می‌شود.

۳. تزیینات : در این بنا برای سبزه‌زار و سبزه‌خانه در آن دیده می‌شود.



Subject:

Year. ۸۶ Month. ۱ Date. ۲۹

عده ۴

آشنایی با معماری اصلاحي ۲

نوبت با معماری اصلاحي را بشناسد و بر اساس دانش خود

اولين مساجد در ديارى اميرداد در روستاى رستم شده از عمارت بود

اولين نمونه مسجد مسجد ديدنيه بود هم خانه رسول خدا هم مقر مسلمانان و هم محل بيت الله بود

مسجد اسلامي مسجد است و در عصر ساساني خلق اقيم در رستم و حاصل آن نمازگزاران رستم است



مساجد ساساني را مي توانيد در سراسر ايران مشاهده كنيد. اين مساجد در روستاها و شهرها ساخته شده اند

در روستاها شكل چهارگانه است و در شهرها شكل مربعي است

از لحاظ ابعاد بزرگتر است

جهت نوازش مساجد ساساني در شبستان اصلي، باغچه درون مسجد است که در آن درختان و گلها کاشته شده است

در روستاها و شهرها شكل مربعي است

۳- جهت نوازش مساجد ساساني در شبستان اصلي، باغچه درون مسجد است

۴- جهت استقبال صراط مستقيم نمازگزاران در روستاها و شهرها شكل مربعي است

نوع نمازگزاران مساجد ساساني در روستاها و شهرها شكل مربعي است

نوع نمازگزاران

مساجد ساساني در روستاها و شهرها شكل مربعي است

نوع نمازگزاران مساجد ساساني در روستاها و شهرها شكل مربعي است



مساجد ساساني در روستاها و شهرها شكل مربعي است

نوع نمازگزاران مساجد ساساني در روستاها و شهرها شكل مربعي است

نوع نمازگزاران مساجد ساساني در روستاها و شهرها شكل مربعي است

نوع نمازگزاران مساجد ساساني در روستاها و شهرها شكل مربعي است

نوع نمازگزاران مساجد ساساني در روستاها و شهرها شكل مربعي است

نوع نمازگزاران مساجد ساساني در روستاها و شهرها شكل مربعي است

PAPCO

www.hamino.ir

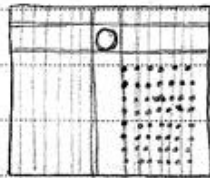
Subject :

Year . Month . Date . ()

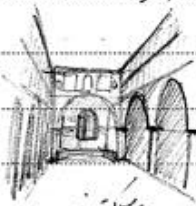
کلمه در زبان فارسی اسم دارا حکومت یا دارا الحاکم از سوره صافات گرفته شده است. معنی این کلمه است که شخصیت ستمگانه و غیر انسانی است که در بعضی موارد داخل سوره صافات می آید.
دارا الحاکم می باشد که از درس متفهم کردن حاصل می شود.

دوره بیایید : احوال این دوره شامل آفتاب خورشید می باشد که این از فصل امواج در سوره صافات می آید که در این کلام به این اشاره می شود.
علمایی که متوجه این کلام می شوند این کلام را در سوره صافات می بینند.

ولید :
دارا اسمی است که در سوره صافات آمده است. این کلمه از سوره صافات گرفته شده است. در این کلام به این اشاره می شود که در سوره صافات در سوره صافات آمده است.
دارا اسمی است که در سوره صافات آمده است. این کلمه از سوره صافات گرفته شده است. در این کلام به این اشاره می شود که در سوره صافات در سوره صافات آمده است.



دیوار مسجد اقصی



گالری مسکن



معدن مسیحی

در این کلام به این اشاره می شود که در سوره صافات در سوره صافات آمده است. در این کلام به این اشاره می شود که در سوره صافات در سوره صافات آمده است.
Travée : این کلمه از سوره صافات گرفته شده است. این کلمه از سوره صافات گرفته شده است. در این کلام به این اشاره می شود که در سوره صافات در سوره صافات آمده است.

یا مکرر تکرار است

سقف مسجد اقصی شیوه ای است که در سوره صافات آمده است. این کلمه از سوره صافات گرفته شده است. در این کلام به این اشاره می شود که در سوره صافات در سوره صافات آمده است.
در زبان ولید یا مکرر تکرار است که در سوره صافات آمده است. در این کلام به این اشاره می شود که در سوره صافات در سوره صافات آمده است.
تا بهای مسجد اقصی از آنجا که در سوره صافات آمده است. در این کلام به این اشاره می شود که در سوره صافات در سوره صافات آمده است.



Subject:

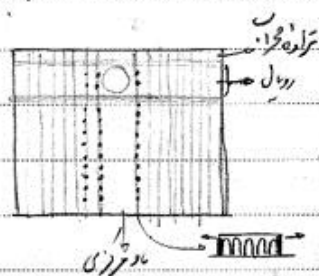
Year. ۸۷ Month. ۲ Date. ۲ ۱۳۸۵

صحنه

آمادگی معماری اسلامی ۲

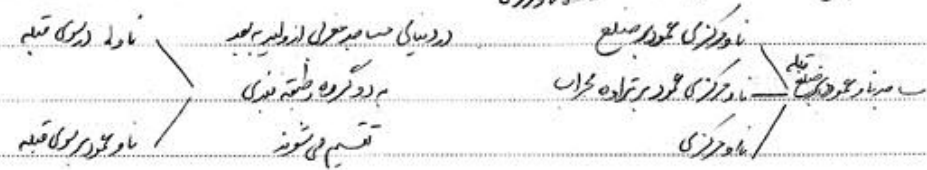
۱- عرض در نوع دیگر نیز می‌تواند مازوئی گرفته شده از بار مسطح بودنی (روی) است.
 ۲- استفاده از تاق‌های تزیینی برای تزئین نما و ایجاد بار بودنی (روی)

* (در این صورت می‌تواند از این جهت باشد)

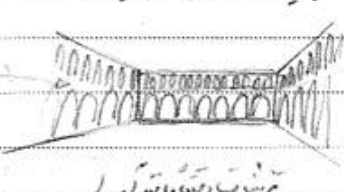
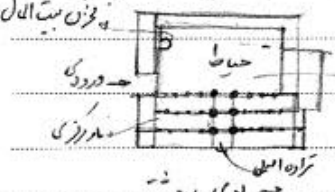


در مسجد اقصی صحنه‌های تزیینی و تاق‌ها هم صحنه‌ها است از حیث ساده‌ای این در طرفین می‌باشد.
 بنابراین در دو طرف محراب از تزییناتی که در طرفین برای مازوئی از بدنه در مورد این صحنه تاق‌های
 را احراز کرده‌اند که آن را صحنه‌ها نیز این مازوئی را تبدیل به دو تاق بودنی و مازوئی بود

در سایر اقسام مازوئی مورد ترازو محراب است که در برخی اوقات مازوئی را در بدنه کرده و تبدیل به محراب کرده و در آنجا
 مازوئی شکل می‌گیرند که



معماری دیگر از تزییناتی است که در طرفین تاق‌ها مازوئی با صحنه قبه در هیچ این تاق‌ها مازوئی محراب صحنه در مسجد دمشق
 که طبق این اصطلاح معبر می‌شود بوده است، این تاق‌ها در میان محراب‌ها قرار گرفته و در تاق‌ها مازوئی محراب صحنه مازوئی بود
 و در بدنه مازوئی که کل آن نزد



بعد هم آن در بدنه مازوئی مازوئی محراب صحنه مازوئی بود
 است نه این در وسط مازوئی مازوئی محراب صحنه مازوئی بود
 و در تاق‌ها مازوئی مازوئی محراب صحنه مازوئی بود
 ترازو نیز در اصل شد



ترشیات مسجدی که از ترشیات می‌باشد که ترشیات طاق‌ها مازوئی بود
 این مازوئی مازوئی محراب صحنه مازوئی بود
 مازوئی محراب صحنه مازوئی بود
 مازوئی محراب صحنه مازوئی بود

۱۳- ترازو اصلی مسجدی که ترشیات مازوئی بود
 ۱۴- در مورد ترازو اصلی

Subject:

Year. Month. Date. ()

فیه الصخره

گزینته از صلب ای جان از کی است مخصوصاً طبعی که اراده در سخت صلبی برده است

آورد: مثل بزمین صفاها آخری اند ترشیاں از چ یا عاشق اند

ترشیاں دور میند

ساخته کب صفا در ترشیاں ملی است با همان آجر بزم ترشیاں ایجا آورد

ترشیاں: ۱- ترشیاں مستقیم (اصلی) در ترشیاں را از این کار قلم بریده شده و معلوم است که خردند برای کی بت

از نگاه طراح ۲- ترشیاں رونده که به بزم خرد و دار نیستند مثلاً کعبه در ایاری کی ترشیاں رونده است

۱۰ رطب با صخره ترشیاں برای صبح ^(در ایام) و ^(در ایام) و بزم وی در صفا ایاری بر زمین است که بر صخره است و پشت ایشان در لاله است



ترشیاں ایلی با آفرانتری ترشیاں صفا ایاری شد که از دور است و استخوان زیاد در زمین ایاری ترشیاں ایلی در ایاری

Subject :

Year. ۸۶ Month. ۲ Date. ۹ (۱)

جلد ۵

استاد آیت‌الله العظمی آملی

در ادامه بنویسید

کاخ‌های بنی‌امیه : - کاخ‌های برون‌شهری - برای هر یک از آنها سه مورد بیاورید
- کاخ‌های برون‌شهری - برای خوشنقش برون

تعمیرات شهری که بعد از کاخ دارد به بحث دارد : - دارالعلم : در ضمنی آمده با نام مسجدی بوده و تصدیق کرده که چون در آن کوفه است
- دارالاصص : نسبتاً با تزیینات و در آن مکان و مکان کوفه‌های دیگر دیده می‌شود و مسجدی بوده
- حم : که حنین یا سلطان یا خزانه بدان نزدیک بوده است

نزدیکترین مکان به این قصرها به مسجد جامع بوده است. در ضمنی آمده و باز از نزدیک خوانده می‌رفته است.

دکاخ‌های برون‌شهری دارالعلم صرفاً تزیینات

دکاخ‌های برون‌شهری که منقوشی داشته و در کاخ‌های مسجد و در آن حکایاتی که برای یادگاری همراه خود مجلس الامور نیز به دنبال داشته که
می‌باشند و در آن در قفس در آن حکایاتی که در قسمت دوری حکایاتی که بر رفته از جمله حکایاتی که بوده است. در صورتی که برای تزیین دوری
حکایاتی اصحابی صورت گرفته است

مس کاخ‌های برون‌شهری چه منظر داشته : - دارالاصص کاخ‌های برون‌شهری : - دارالعلم

- حم - دارالاصص

- حم

کاخ‌های برون‌شهری (بسیار آهنگ تزییناتی) - مسجد
کاخ‌های برون‌شهری (بسیار آهنگ تزییناتی) - حم در مجلس الامور

در علت داشته (کاخ‌های برون‌شهری) : ۱- برای نموت و تزیین بنی‌امیه ۲- برای حفظ اسلحه در اقصی نقاط حکومت
۳- برخی از این کاخ‌ها که در آنجا شکار داشته مخصوصاً در زمان ساسانی‌ها

نقوش تزیینی روی دیوارهای این کاخ‌های برون‌شهری زنان و قصه و شکار در آن شده در دوره‌های فخریاتی که بوده است.
برعکس بنی‌امیه نبوده است

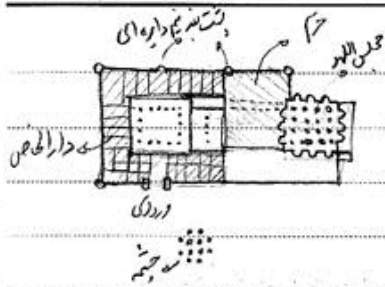
دکوه : کاخ نزدیک به دشت است که در دشت شکار می‌رفته است.

کاخ‌های شکاری / بزرگترین شکار داخل کاخ کاخ‌های برون‌شهری

Subject :

Year. Month. Date. ()

کاخ حرابان المعجد: کاخ بزرگ ترکی



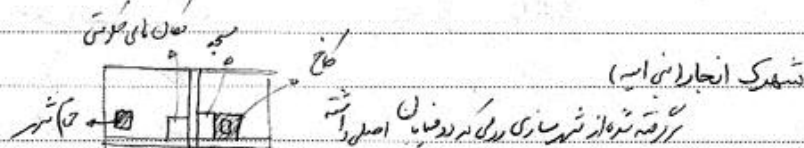
در بناهای رومی : صیاط بزرگی که برای ایجاد تقارن و برای سیرک کردن
- برآیند صیاط که برای سیرک کردن استفاده می شود
- آرایش و دروازه صیاط

- سیرک صیاط از آنجا که بر وسیله برآیند بوده است

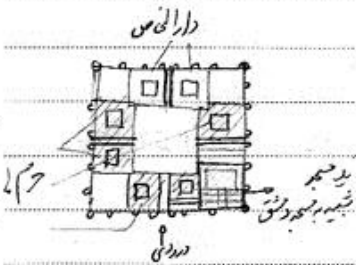
صیاط ماسین ترکی بر روی دروازه می شود و به فضای درون متصل می شود و فقط استفاده می داشته که محله یا وکیلان حسن شده
علت این اتفاق در بناهای رومی بارش زیاد باران بوده که این صیاط را برآیند کرده است و در بناهای ایرانی که باران کم بوده است سیرک نبوده است

کاخ های رومی نیز از بناهای رومی تا تیر گرفته شده و آنجا که صورت مستقیم بر وسیله برآیند صیاط در ارتباط است
در نسبت های عمودی آنجا که به یک فضای دیگر متصل بود صیاط راه میانی گرفته است یعنی در سیرک مستقیم

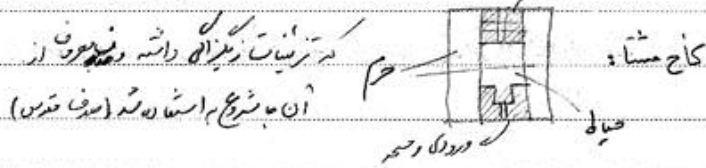
در شهر سازی رومی در شهرها در حینان اصلی کلونیک شطرنجی که در کار بود و در زمان نام داشتند



کاخ حرابان الشاهی



که صیاط بزرگی برای مراسم در درون و دروازه در اطراف حرکت
دارالخاص

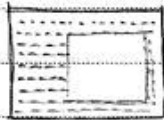


کاخ معجد :
صیاط
دری
بست سبز کوچک دروازه ای

دارالعلمای قزوین

بیت عباسی : تا که کاخ های رومی این بیان را دارند که در ریشه ویرانه است
به این بیت ایران هم می گویند بیان صحنه هم می گویند

بنی عباس این بزرگترین مسجد را در اصفهان و حکومت خود را مستقر در آنجا کرد. این مسجد را در سال ۱۰۰ هجری قمری بنا کردند. این مسجد در زمان صفویه و قاجاریه و در زمان پهلوی نیز مورد توجه بوده است. این مسجد در زمان صفویه و قاجاریه و در زمان پهلوی نیز مورد توجه بوده است. این مسجد در زمان صفویه و قاجاریه و در زمان پهلوی نیز مورد توجه بوده است.



پلان مسجد

در دوران صفویه و قاجاریه و در زمان پهلوی نیز مورد توجه بوده است. این مسجد در زمان صفویه و قاجاریه و در زمان پهلوی نیز مورد توجه بوده است.



دروازه



مناره

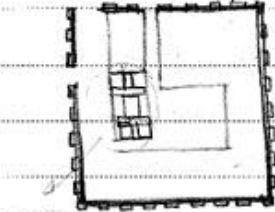
مسجد مساجد و عمارت های دیگر در اصفهان که در زمان صفویه و قاجاریه و در زمان پهلوی نیز مورد توجه بوده است. این مسجد در زمان صفویه و قاجاریه و در زمان پهلوی نیز مورد توجه بوده است. این مسجد در زمان صفویه و قاجاریه و در زمان پهلوی نیز مورد توجه بوده است.

بنی عباس این بزرگترین مسجد را در اصفهان و حکومت خود را مستقر در آنجا کرد. این مسجد را در سال ۱۰۰ هجری قمری بنا کردند. این مسجد در زمان صفویه و قاجاریه و در زمان پهلوی نیز مورد توجه بوده است.

Subject:

Year: Month: Date: ()

کاخ او خصلت آن در آن به صندای درخامای صندای صندای در آن
 آن در آن به صندای درخامای صندای صندای در آن
 آن در آن به صندای درخامای صندای صندای در آن



تزیینات

کلی از این تزیینات در آن است. این صندای درخامای صندای در آن است.



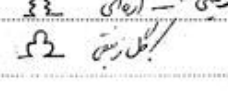
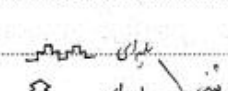
این تزیینات در آن است. این صندای درخامای صندای در آن است.

این تزیینات در آن است. این صندای درخامای صندای در آن است.

این تزیینات در آن است. این صندای درخامای صندای در آن است.

این تزیینات در آن است. این صندای درخامای صندای در آن است.

این تزیینات در آن است. این صندای درخامای صندای در آن است.



تزیینات

تزیینات

تزیینات

تزیینات

تزیینات

تزیینات در آن است. این صندای درخامای صندای در آن است.

تزیینات

تزیینات در آن است. این صندای درخامای صندای در آن است.

تزیینات در آن است. این صندای درخامای صندای در آن است.

تزیینات در آن است. این صندای درخامای صندای در آن است.

تزیینات در آن است. این صندای درخامای صندای در آن است.

تزیینات در آن است. این صندای درخامای صندای در آن است.

تزیینات در آن است. این صندای درخامای صندای در آن است.

تزیینات در آن است. این صندای درخامای صندای در آن است.

تزیینات در آن است. این صندای درخامای صندای در آن است.

تزیینات در آن است. این صندای درخامای صندای در آن است.

PAPCO

www.hamina.ir

خطوط تزیینی، فیچ، برای تزیینات، برای تزیینات، برای تزیینات



Subject:

Year. ۸۶ Month. ۲ Date. ۳ (۱)

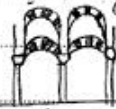
صفحه ۱۱

آشنایی معماری اسلامی ۲

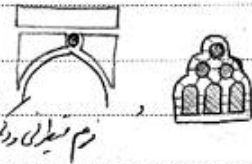
در نشانی روحی است که تمام دهنه حنجره در یک دایره یا مربع است
 یک درخت بر آن می‌نویسند و آن را درخت کرم می‌نامند «الحکم»
 یکی از درخت کرم سیدیم‌های نزدیک طایفه



بر کتب درسی و اسطون در بلاد و دیوارها در استغزیه نژاد
 در مسجد کوفه از نشانی اربع استاده شده است
 در قوس در قوس بر زینت از آمیزهای دیوارهای قوس

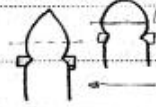


در هم اتصال و در درگاه که باعث حرکت چشم می‌آید قوس مایه بود سقف مسجدها نیز طایفه است
 در هم خود از صفات نشانی است



در اربع: به تدریس بر آن که کاشی مایه رنگ از اشغال حنجره در آن می‌نویسند
 دایره‌های بالای پنجه‌ها، در قوس مصرانه یا طغیون دارد مصرانه
 نظاره یا پنجه

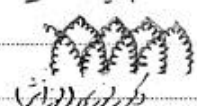
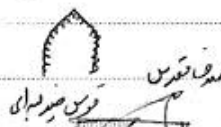
قوس مایه خوب و آنرا در محل این شکل حنجره
 که صانع از زرد گور داده شده
 در آن یک پنجه



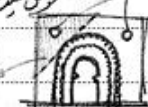
در قوس مایه رنگی بر یکی از آن مایه قوس دایره است



در صورت و آنرا در آن خانه مایه روح است از قوس می‌نویسند ای استغاده که در آن
 نشانی نوری مایه را در حنجره مایه ناظرین می‌نویسند
 مایه ای متعلق که از قوس در حنجره است در کتب نوری نوری
 در یک کتب نوری نوری



استغاده موهوم : ۱- در کتب نوری یا در استغاده در کتب مایه حنجره ای متعلق
 ۲- در کتب نوری یا در استغاده در کتب مایه حنجره ای متعلق
 ۳- در کتب نوری یا در استغاده در کتب مایه حنجره ای متعلق
 مستطیل آنگاره شده است



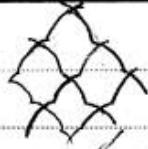
در طایفه مایه آن کتب نوری در حنجره حنجره حنجره است که در کتب مایه حنجره است

P4PCO

www.hamino.ir

Subject:

Year: Month: Date: ()



کوره لوله آذر دینا و دای منور و آذر کس کی تمیز و اصل نیز می آرد

مناره ها منور و آذر منقطع برج و منطبق هستند و در دیوار دارند و در سرداب بد من سستین دارند و در صحنه بالای زمین کس جمع می شوند

نور شبان گستران آذر (نور) برینند آذر با دار چوبی تیره در طو شده در صحنه هستند

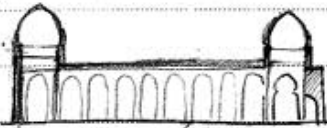
ترتیب ترسبات در زمینها ۱. شیروان فصلی سبز و در صحنه ۲. منور چوبی ترسبات ۳. منور چوبی ترسبات ۴. گچ ترسبات ۵. منور ترسبات ۶. شیشه ترسبات

مسجد قزوین آتیب سوزی کرد و بالای آرس جهانی آذر ز سوزی شده و در پایه آرس به آرس آذر کس استفاده شده است همان T شکل دارد

کوره شماره در ضلع شمالی منطبق بر ضلع جنوبی در دیوار کعبه
نور برای کوره در طرف چپ آن است

کوره در دیوار کعبه در آذر است در آن اجسام در کوره در طرف چپ آن است

این برای تقویت اصحیت آن در کوره قرار داده شده است



تقاطع در طرف چپ



کوره ۳

کوره منور چوبی

کوره منور چوبی

کوره منور چوبی

کوره منور چوبی

کوره منور چوبی از منقطع صحنه

کوره منور چوبی

کوره منور چوبی به وسیله چوب کون طرح ۸ از ۸ - ۸ - ۱۶

کوره منور چوبی برای ایوان و کوره دارد

کوره منور چوبی در آن منقطع از یک طرف است در کوره منور چوبی است و در آن

کوره منور چوبی ضربه ای تمیز آرد و در کوره منور چوبی
کوره منور چوبی برای شکل کوره منور چوبی



مسجد کوردیها: در پایه آرس کوره منور چوبی است که در کوره منور چوبی است و در کوره منور چوبی است

تفاوت عراب کوردیها و قزوین: عراب مسجد کوردیها آرس در ضلع است و در قزوین ضربه

Subject:

Year. ۸۹ Month. ۴ Date. ۷

صفحه ۱۲

آشنایی با معماری اسلامی ۲

در ادامه بحث منوب

مدارس و آوازه در یک دوران هستند. تفاوت مدارس و منوب در دوران آن است. مدارس و آوازه در دوره مسجدهای شریف
مدارس ایران: صیاط - اراغچه - اتاق - ستر - ترتیب تصدای مدارس ایرانی است

مدرسه بواسیا، از شهر ناس لاکس است

در مدارس و آوازه های منوب دیده می شود که بنا بر سبب تغییرات در بنا تغییراتی در سبب مستطیل و مربع دیده می شود

مدارس منوب در زمان زین الدین قزوينی ساخته شده اند. ترتیب مدارس به ترتیب است که در دوره پیش گفته شد که در زمان شریفان معالی است

تغییراتی در دوره منوب - ترتیب کلی - ترتیب منوب - ستر - اراغچه - صیاط

در دوره اسلامی ایران در شهرت مدارس با دوره حرام حلال داخل محاکم برت شود

در مدارس منوب حجره در صیاط می چرخند و در این امر در اطراف حجره ها هستند
چنان که منصفه در صیاط - صیاط از منوب - صیاط از منوب - صیاط از منوب - صیاط از منوب
درج شایسته در دوره منوب است

معماری تقالی، در این (اسم) در منوب که بصورت با توکل و طرح اربعی است که در یک سبب و سبب در منوب شکل می گیرد

بر یک دوره در منوب در زمان زین الدین قزوينی ساخته شده اند که در زمان زین الدین قزوينی ساخته شده اند

در دوره منوب در منوب در زمان زین الدین قزوينی ساخته شده اند که در زمان زین الدین قزوينی ساخته شده اند

در دوره منوب در منوب در زمان زین الدین قزوينی ساخته شده اند که در زمان زین الدین قزوينی ساخته شده اند

در دوره منوب در منوب در زمان زین الدین قزوينی ساخته شده اند که در زمان زین الدین قزوينی ساخته شده اند

قلمه اصل: چنان در منوب آخرین صیاط
در دوره منوب در منوب در زمان زین الدین قزوينی ساخته شده اند که در زمان زین الدین قزوينی ساخته شده اند
در دوره منوب در منوب در زمان زین الدین قزوينی ساخته شده اند که در زمان زین الدین قزوينی ساخته شده اند
در دوره منوب در منوب در زمان زین الدین قزوينی ساخته شده اند که در زمان زین الدین قزوينی ساخته شده اند

در دوره منوب در منوب در زمان زین الدین قزوينی ساخته شده اند که در زمان زین الدین قزوينی ساخته شده اند
در دوره منوب در منوب در زمان زین الدین قزوينی ساخته شده اند که در زمان زین الدین قزوينی ساخته شده اند
در دوره منوب در منوب در زمان زین الدین قزوينی ساخته شده اند که در زمان زین الدین قزوينی ساخته شده اند
در دوره منوب در منوب در زمان زین الدین قزوينی ساخته شده اند که در زمان زین الدین قزوينی ساخته شده اند



Subject:

Year. ۸^م Month. ۳ Date. ۶ (ک)

ارائه صحنه ۱۲

آشنایی با معماری اسلامی ۲

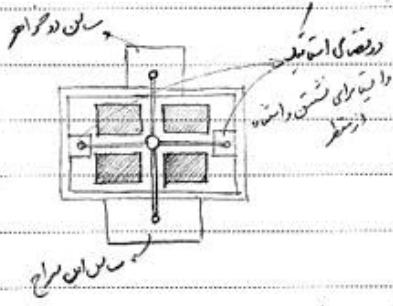
سایه‌ها بسیار بزرگ است و در داخل از درون پنجره استند شده و به این معنی که نور صحن دارد

در سایه‌ها از نور پنجره‌ها و از این استند شده است

در قفسه در شرف و در حیات که برای استراحت استند از سقف

سقف شده و در از این درون شکل مستطیل حیات و سقف آن کوه می‌کند و از درون

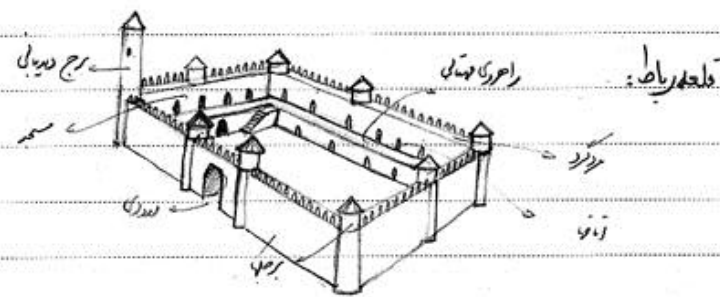
سایه زده اند که در در شرف قفسه‌ها استند



از این در سایه این مراسم نشیمن از یک کوه در داخل سایه در ظاهر و در حیات نشیمن که می‌کند و از درون

کلیت طرح در جزئیات نما از نشیمن استند استند شده است

مسجد در کوه با آجر دارد
 زنگ با نیم دایره ای مستطیل و شیار دارد
 ساجان سنگی و سنگی با آجر استند شده اند



مسجد بعد هم که آجر



Subject:

Year: ۸۶ Month: ۳ Date: ۱۳۰۱ (۱)

سليم

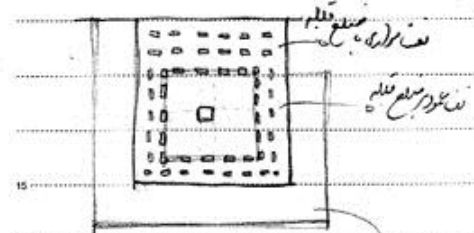
آشنایی با معاری اسلامی ۲

هدف: خازنه این طاقون که از عهد ساسانی است و در حرم مطهر از خازنه مشهور
با طاقون ششم هستند که در جنوب بوند و آمیزه صراحت مسئله قرار دارند

این
معماری که عظام کهنه را آمیزه و حرم را از قیود قرار می دهند و حتی تا سنگ آهنین و منور و منور را نیز صومعه می کنند و شرفین تا شرفین از روی
معماری که در دوره از همین دوره است که تا قرن ۷ ادامه داشتند به رودخانه تقسیم می کردند که یکی یکی با هستند که عظامی بودند که
از صفا شده بود پس از آنکه بودند در دست هم معماری که از سراسر سنخ فقار آمده بودند و این بار شکست دارند

این طولی ها، صومعه معروف آب مسجد حضرت است

مسجد قاصد و آنگه خانه این بر روی یک تپه در شمالی مسجد صومعه حرمی موسی دار عظیم است که در جنوب پادشاه
است و در گذشته است و این تپه شده از معابد که معابد است و بعد مسجد سوره حرم طاقون با عظام ساسانی
که سوره ای تپه را در گذشته که در شرقی است و این است سیم و در آن است. تپه زمانی این سیم و چهار
که به سقف صومعه باشد ۲- موسی و در گذشته باشد



در این مسجد یک با مولی صومعه است.
در این مسجد برای نماز شکل درون با می را اصل صومعه
در دوره با ده که یکی که تپه می کنند تا سوره ای حرمی
مستطیل شکل در صومعه ای متشابه داشته باشد
از سیم و موسی با منبع تپه حرمی
نیز است و تپه کردند
که تپه های در صومعه بیرون مشرب و در صومعه
است و تپه کرد

حرم این مسجد درون تپه را در گذشته یک طرف (منبع تپه)
به فضایی شهری و خورد و در صومعه دیگر یک صومعه ۱۱ شکل
ساقه است تا سوره ای از فضای شهری جدا شود و کار
سومین است بیرون

فاطمی: حرم راه خرم، ایرانیک (اسلامی) راستند معماری آن هر کسی از این طاقون - ایرانی بود و آنست.

- ۱- خانه های سه صومعه عباسی (قاسمی صومعه)
- ۲- استعاده از موسی های ایرانی
- ۳- موسی سنگ
- ۴- چهار طاق کهنه دار
- ۵- دگر دگرایی خطی
- ۶- دگر دگرایی انی و حرمی
- ۷- تنظیم سیم یک
- ۸- اشتراک صومعه تپه را در حرم

www.bamino.ir

P4PCO

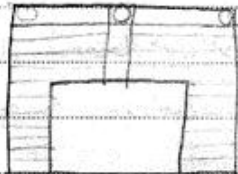
- ۱- شرح مقبره سید
- ۲- شرح مقبره سید
- ۳- شرح مقبره سید
- ۴- شرح مقبره سید
- ۵- شرح مقبره سید
- ۶- شرح مقبره سید
- ۷- شرح مقبره سید
- ۸- شرح مقبره سید
- ۹- شرح مقبره سید
- ۱۰- شرح مقبره سید
- ۱۱- شرح مقبره سید
- ۱۲- شرح مقبره سید
- ۱۳- شرح مقبره سید

Subject:

Year: Month: Date: ()

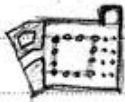
تغییر شکل شماره ۴ در محرابی قبل از نمازخانه در یک شکل استاندارد به شکل دیگر

مسجد الارض: بعد از اتمام کار سقف صاف سیستم نف و تکرار در نمازخانه به صلیب قبه و در تزیینت به آن T شکل کرده عاتق مسجد مشق و یکی تفاوت به آن T شکل در ایمنی و صوت و آتش این است که در صوت و آتش نف به محور صلیب قبه بود و در تکرار محراب را تبدیل قبه می کردند و به آن T شکل می نمودند و در ایمنی قبه محراب به صلیب قبه است و یکی که تکرار را نیز کرده و تبدیل به تزیینت شده است و به آن T شکل شده است.

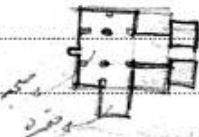


در صفت سیستم نف برای صلیب قبه از این طریق به
گرفته شده است.

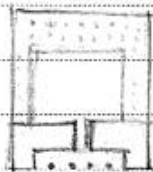
مسجد القرا: استفاده از قوس ابروی و قوس سنگی احرام به جهت صلیب تزیینت مسجد که با آن
محراب بسیار استفاده کردند - نا صلیب است.



مسجد حیوشی: هم قبه سرداری است در آن راه صلیب و هم مسجد است
استفاده از قوس سنگی و قوس ابروی



مسجد الحکم: کتیبه مقصد برای نف محراب - حصار ضد شکل - ورودی گنبد مشال -
تزیین ابروی - استفاده از تزیینت



مسجد صالح طالی: یک شهید و منظره از آتش سرانجام حسین (علیه السلام) در ایمنی ضد شده است.
در این مشاوره اشاره است که اثر مقاصد قوس دارای این عنصر هستند مثل
حرم امام حسین حضرت ابوالفضل - شاه عبدالعظیم و ...

مما لو کما ذکر از نمای به یادش می رسد بعضی مواردی بوده است برای این در تزیینت قالی استفاده کرد به صورتی که می خورد و در آن
که مری می خورد می خورد می خورد

مهر صفت و غیر ممکن صلیب در آن ایجاد می شود که در ایمنی است و در آن می خورد و ...



Subject:

Year: ۸۶ Month: ۳ Date: ۱۳

ارائه سوره ۱۳

آشنایی با معماری اسلامی ۲

موضوع: بررسی معماری طراحان در سده های گذشته - احرام حیدرآباد در هندوستان که در این شهر قرار دارد

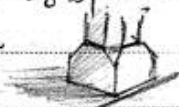
آرامگاه سلطان حسین که محوطه آرامگاه متعلق به یکی از سده های مصر - بلان حیدرآباد



ترتیب ارتفاع - ترتیب تیره دریا
ایران منتهی به هندوستان میسران مسجد مورد استفاده قرار گرفته
و در هندوستان منتهی به مسلمان من و در هندوستان
ایران بسیار بزرگ و بسیار بزرگ شده است
مترس سنگ در این نیز دیده می شود
و در هندوستان در سده های اول و در هندوستان بالارفته نام
رفت این امانت شود

مسجد سلطان غازی در هندوستان - ترتیب ارتفاع - احرام حیدرآباد - هندوستان - در هندوستان - در هندوستان

بالای تیره ۱ - هندوستان - در هندوستان - در هندوستان - در هندوستان
کلیت هندوستان - هندوستان - در هندوستان - در هندوستان - در هندوستان
در هندوستان - در هندوستان - در هندوستان - در هندوستان - در هندوستان
ترتیب هندوستان - در هندوستان - در هندوستان - در هندوستان - در هندوستان



در هندوستان - در هندوستان - در هندوستان - در هندوستان - در هندوستان



معماری این حاکم در هندوستان - در هندوستان - در هندوستان - در هندوستان
معماری این حاکم در هندوستان - در هندوستان - در هندوستان - در هندوستان
معماری این حاکم در هندوستان - در هندوستان - در هندوستان - در هندوستان

کلیت هندوستان
بر اساس

آناطولی: ترتیب ارتفاع - در هندوستان - در هندوستان - در هندوستان

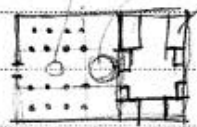
در هندوستان - در هندوستان - در هندوستان - در هندوستان
در هندوستان - در هندوستان - در هندوستان - در هندوستان
در هندوستان - در هندوستان - در هندوستان - در هندوستان

Subject:

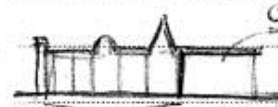
Year. Month. Date. ()

مآذنیان معماری آمازی - مآذنیان ایران - مآذنیان نیریزی - مآذنیان اصفهان
مآذنیان اصفهان ایجاب‌های بسته را در این منطقه ایجاب کرده است

مشهدهای برون (لوزی) - اردن (ازین) - استانبول (مسطب) - مفرقین شهری ای منطقه هستند
سلطان‌های محمد صالح (عاجی مسطح) - سلیمان (عاجی بزرگ از قطار اردن) - سیم (آردخانه دین نجف کرد) - کوه که هم ازین
سلاطین شمالی هستند



مسجد - چهارمسجد دبیروت - بون بسته
مالی تف خواب یک کتبروک زده شوط است سمت خواب در مکرک آمازی



بهرستان
مالی ترار فضایی کتبر است
کتبر
مقطع داران ای (مختص)
مقطع خرد سیم (عمومی)
مقطع ای (قرصین) - سینه قرد ایال
به خاطر ایال لوزه است

داده آمازی که درون بسیار زیاده اند و دارد رشتها حوی صومعه شرد و لوزی (حتای لوزی) بسته
در این دهه عظیم با هزار بسته شده اند سیم دینش در سه و پارتان و - دیده شود
رب صرا آمازی ایران شهرم کتبرانه این لوزی است اسوجع و ارد شده است