



مسابقات علمی کاربردی

سال تحصیلی ۹۳ - ۹۲

عنوان مسابقه : استاندارد طراح معماری داخلی	تاریخ اجرا : ۹۳ / ۲ / ۱۷
نام و نام خانوادگی :	کد داوطلبی :
تعداد سؤال : ۴۰ سوال	مدت آزمون : ۶۰ دقیقه

توجه : آزمون نمره منفی دارد

۱- ریشه یونانی، واژه هنر در زبان های اروپایی کدام است؟

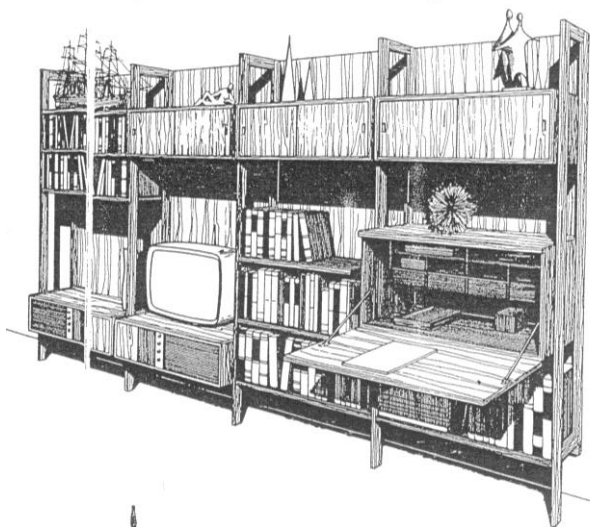
۱- تخنه (Techne)

۲- آرتیس (Artis)

۳- آر (Ar)

۴- کونست (Kunst)

۲- تصویر روبه رو ، ترسیمی مطابق با کدام نوع پرسپکتیو می باشد؟



۱- مرکزی - پرسپکتیو یک نقطه ای

۲- مرکزی - پرسپکتیو دو نقطه ای

۳- موازی - پرسپکتیو یک نقطه ای

۴- موازی - پرسپکتیو دو نقطه ای

۳- علت استفاده از دیوار مشبک توخالی میان دو فضا در طراحی داخلی چیست؟

۱- ایجاد تفکیک بسته میان دو فضا

۲- ایجاد شفافیت و دید بصری بین دو فضا

۳- به منظور حفظ مقاومت و ایستایی دیوار

۴- به منظور ایجاد دسترسی فیزیکی میان دو فضا

۴- کدام نوع چیدمان مبلمان در طراحی داخلی به منظور دورهم نشستن نمی تواند کاربرد داشته باشد؟

۱- فرم چیدمان حلقوی

۲- فرم چیدمان دایره ای

۳- فرم چیدمان ردیفی یکطرفه

۴- فرم چیدمان L شکل

۵- در طراحی بنای سنتی سی و سه پل اصفهان، کدام ویژگی بصری بارزتر است؟

- ۱- استفاده از تضاد
- ۲- استفاده از ریتم
- ۳- استفاده از تاکید
- ۴- استفاده از تعادل

۶- کدام اندیشمند، معتقد به دو گونه زیبایی طبیعی و زیبایی هندسی بوده است؟

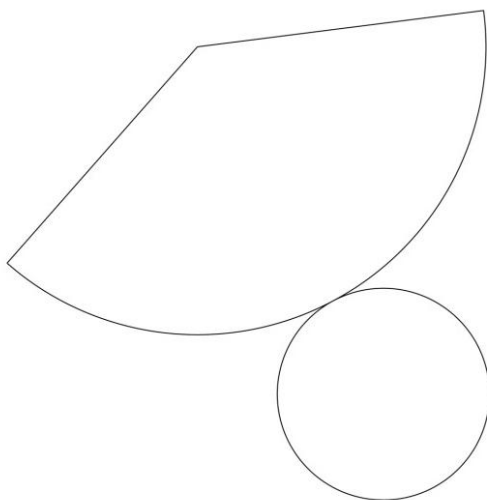
- ۱- ارسطو
- ۲- اقلیدس
- ۳- افلاطون
- ۴- کانت

۷- معمولاً رنگ تند به کدام یک از عناصر فضا، در طراحی داخلی فضا اختصاص نمی یابد؟

- ۱- بزرگترین سطوح فضا
- ۲- پس زمینه فضا
- ۳- مبلمان فضا
- ۴- فرش در فضا

۸- در صورتیکه گسترده یک حجم به صورت تصویر نشان داده شده باشد، حجم بسته آن به چه صورتی

خواهد بود؟



- ۱- کره
- ۲- منشور
- ۳- مکعب
- ۴- مخروط

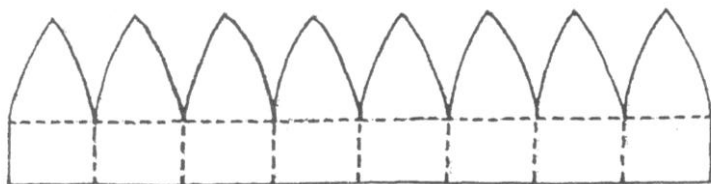
۹- ایجاد تعادل بصری و نوعی هماهنگی میان رنگ ها را در طراحی داخلی چه می نامند؟

- ۱- کنتراست رنگ
- ۲- دسته بندی رنگ
- ۳- شاخصه های رنگ
- ۴- هارمونی رنگ

۱۰- اگر سه دسته از یال های جسم با صفحه تصویر زوایای مساوی بسازند، کدام تصویر تشکیل می شود؟

- ۱- ایزومتریک
- ۲- تریمریک
- ۳- دی متریک
- ۴- کاوالیر

۱۱- تصویر نشان داده شده، گسترده اجرای کدام حجم هندسی را نشان می دهد؟



- ۱- ساخت تیرمشبک
- ۲- ساخت طاق
- ۳- ساخت استوانه
- ۴- ساخت گنبد

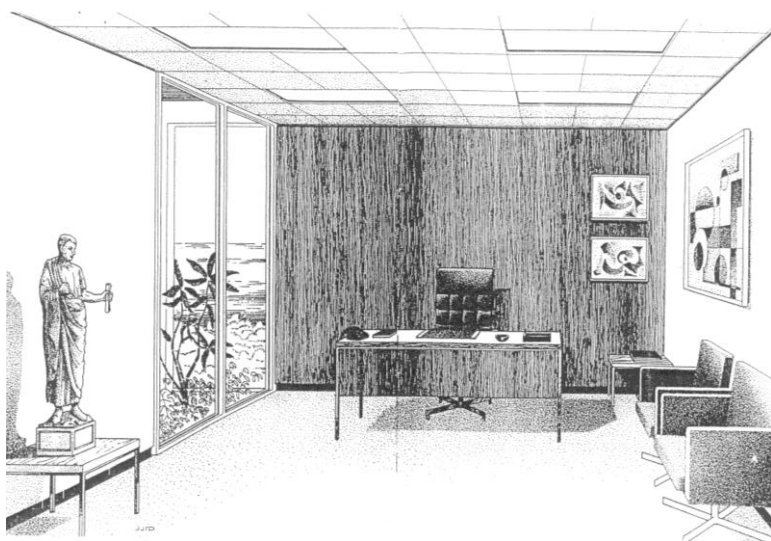
۱۲- کدام عبارت در مورد پرسپکتیو های موازی صحیح می باشد؟

- ۱- اندازه زاویه داخلی در پرسپکتیو ایزومتریک ۳۰ درجه است.
- ۲- اندازه زاویه داخلی در پرسپکتیو کاوالیر ۱۲۰ درجه است.
- ۳- اندازه زاویه داخلی در پرسپکتیو ایزومتریک ۱۲۰ درجه است.
- ۴- اندازه زاویه داخلی در پرسپکتیو کاوالیر ۴۵ درجه است.

۱۳- برای ترسیم دایره در وجه مایل مکعب کاوالیر، چند بار پرگار می زنیم؟

- ۱- یک بار
- ۲- دو بار
- ۳- سه بار
- ۴- چهار بار

۱۴- در تصویر نشان داده شده می توان موقعیت ناظر را چگونه پیش بینی نمود؟



۱- در وسط فضا

۲- نزدیک به دیوار سمت چپ

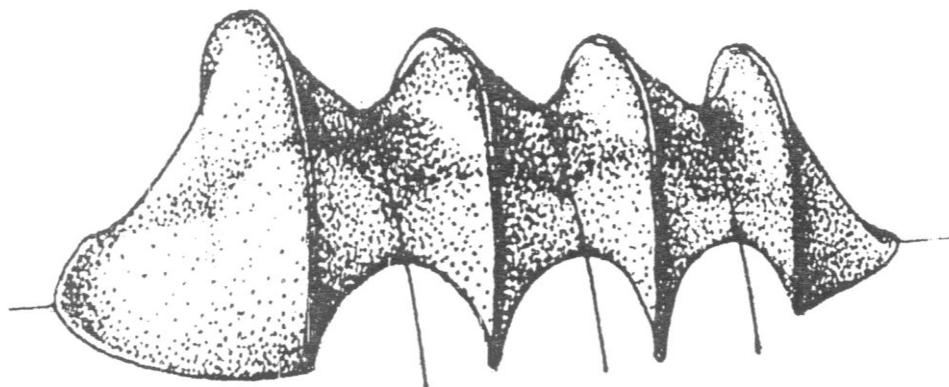
۳- نزدیک به دیوار سمت راست

۴- قابل پیش بینی نیست.

۱۵- در صورتیکه سقف راهرو با رنگ تیره و دیوارهای آن به رنگ روشن باشد کدام ادراک فضایی را به وجود می آورد؟

- ۱- سقف کوتاه تر و راهرو طولانی تر احساس می شود.
- ۲- سقف بلند تر و راهرو طولانی تر احساس می شود.
- ۳- سقف بلند تر و راهرو کم عرض تر احساس می شود.
- ۴- سقف کوتاه تر و راهرو عریض تر احساس می شود.

۱۶- برای ساخت ماکت حجمی از تصویر نشان داده شده، کدام مصالح مناسب است؟



۱- چوب بالسا

۲- مقوای ماکت

۳- پارچه

۴- اسفنج و سیم

۱۷- هنگام ورود در شب به یک رستوران کدام ویژگی از نظر طراحی داخلی تاثیر سریع تری روی شخص وارد شونده خواهد داشت؟

- ۱- کفسازی و مصالح
- ۲- رنگ و نورپردازی
- ۳- چیدمان فضا
- ۴- طراحی میز و صندلی

۱۸- کدام سبک مبلمان بر اساس تقلید و استفاده از سبک های مختلف تاریخی است؟

- ۱- مبلمان آرت نوو
- ۲- مبلمان باوهاوس
- ۳- مبلمان تاریخ گرائی
- ۴- مبلمان مدرن

۱۹- مهمترین دلیل طراحی برخی صندلی ها به صورت تک پایه چیست؟

- ۱- کنترل ارتفاع صندلی
- ۲- تنوع فرم و زیبایی
- ۳- بهره گیری از چرخش
- ۴- بهینه کردن طراحی و مصالح

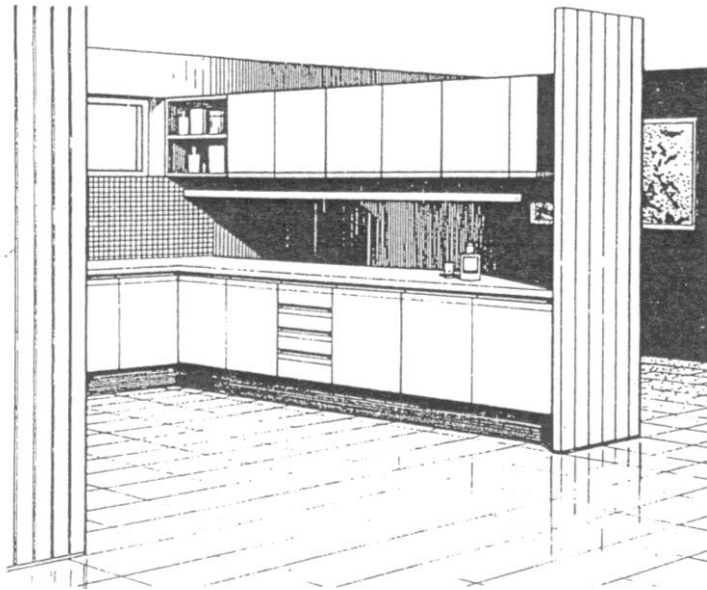
۲۰- در پرسپکتیو معماری منظور از صفحه افق چیست؟

- ۱- صفحه ای فرضی که ناظر روی آن ایستاده و تا افق ادامه دارد.
- ۲- صفحه ای واقعی که ناظر روی آن ایستاده و تا افق ادامه دارد.
- ۳- صفحه ای فرعی که در مقابل ناظر قرار گرفته و تصاویر روی آن ثبت می شوند.
- ۴- صفحه ای فرضی که عناصر بالاتر و پایین تر از چشم ناظر را از یکدیگر جدا می کند.

۲۱- امروزه برای نورپردازی پل ها و ساختمان ها از کدام نوع لامپ استفاده می شود؟

- ۱- لامپ های LED
- ۲- لامپ های HID
- ۳- لامپ های HPS
- ۴- لامپ های LPS

۲۲- موقعیت ناظر برای ایجاد پرسپکتیو زیر کجاست؟



- ۱- داخل آشپزخانه
- ۲- در خارج از آشپزخانه
- ۳- در محل ورودی آشپزخانه
- ۴- در پشت دیوار آشپزخانه

۲۳- کدام عنصر بصری فقط دارای یک بعد می باشد؟

- ۱- شکل
- ۲- سطح
- ۳- خط
- ۴- نقطه

۲۴- شناخت بصری مقدماتی از یک فضا تحت تاثیر کدام نوع نورپردازی به دست می آید؟

- ۱- نورپردازی تاکیدی
- ۲- نورپردازی موضعی
- ۳- نورپردازی عمومی
- ۴- نورپردازی تزئینی

۲۵- سقف کوتاه یک فضا را می توان بلند تر جلوه داد اگر :

- ۱- روی دیوارها از آینه استفاده شود.
- ۲- نور روی دیوارها با استفاده از منبع نور مخفی در کناره سقف تابانده شود.
- ۳- در سقف و کف از رنگ های تیره استفاده شود.
- ۴- در سقف و کف از رنگ های روشن استفاده شود.

۲۶- در ترسیم نشان داده شده کدام عبارت صحیح است؟

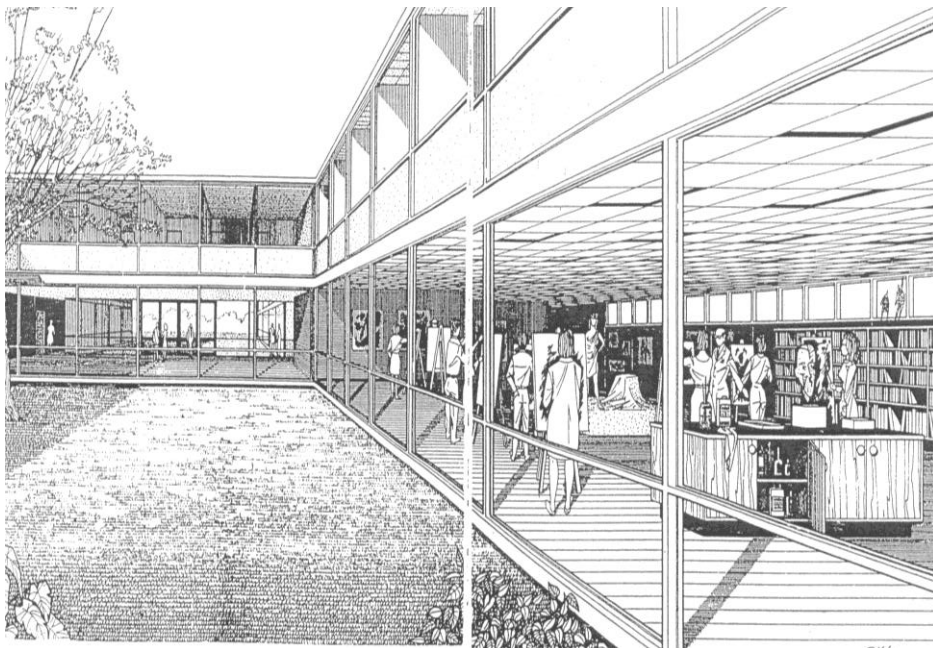


- ۱- ناظر هم ارتفاع با صندلی است.
- ۲- ارتفاع ناظر از صندلی بلند تر است.
- ۳- ناظر از صندلی کوتاه تر است.
- ۴- ناظر به صورت خوابیده روی زمین است.

۲۷- یک منبع نور فراتابی به چه میزانی می تواند سقف را روشن نماید؟

- ۱- به اندازه ۲ برابر طول آویز منبع نور
- ۲- به اندازه ۱/۲ برابر طول آویز منبع نور
- ۳- به اندازه ۴ برابر طول آویز منبع نور
- ۴- به اندازه ۱/۴ برابر طول آویز منبع نور

۲۸- پرسپکتیو مرکزی از شکل زیر دارای چند نقطه گریز می باشد؟



- ۱- یک نقطه گریز
- ۲- دو نقطه گریز
- ۳- نقطه گریز
- ۴- چهار نقطه گریز

۲۹- اگر جسمی با صفحه تصویر زاویه ۴۵ درجه بسازد و ناظر به فاصله A از صفحه تصویر قرار داشته باشد، کدام عبارت صحیح است؟

- ۱- فاصله دو نقطه گریز از یکدیگر برابر A است.
- ۲- فاصله دو نقطه گریز از یکدیگر بستگی به فاصله جسم تا صفحه تصویر دارد.
- ۳- فاصله دو نقطه گریز از یکدیگر برابر 2A است.
- ۴- فاصله دو نقطه گریز از یکدیگر بستگی به فاصله جسم تا ناظر دارد.

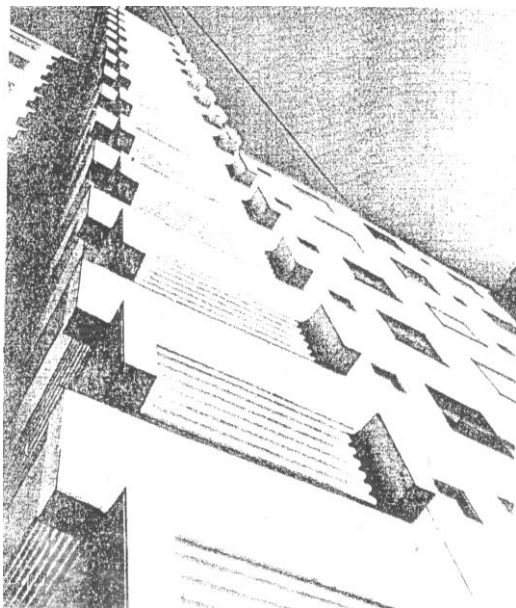
۳۰- کدامیک از عبارات های زیر صحیح می باشد؟

- ۱- در پرسپکتیو کاوالیر ضلعی که در زاویه ۴۵ درجه قرار می گیرد، به اندازه ۱/۲ طول ضریب کاهش دارد.
- ۲- در پرسپکتیو کابینت ضلعی که در زاویه ۴۵ درجه قرار می گیرد، به اندازه ۱/۲ طول ضریب کاهش دارد.
- ۳- در پرسپکتیو کابینت ضلعی که در زاویه صفر درجه قرار می گیرد، به اندازه ۱/۲ طول ضریب کاهش دارد.
- ۴- در پرسپکتیو کاوالیر ضلعی که در زاویه صفر درجه قرار می گیرد، به اندازه ۱/۲ طول ضریب کاهش دارد.

۳۱- برای ساخت یک استوانه از کدام یک از فرمول های زیر استفاده می کنیم؟

- ۱- ضرب کردن قطر دایره در $۳/۱۴ + ۶$ میلیمتر اضافه تر
- ۲- ضرب کردن شعاع دایره در $۳/۱۴ + ۶$ میلیمتر اضافه تر
- ۳- ضرب کردن قطر دایره در $۳/۱۴$
- ۴- ضرب کردن شعاع دایره در $۳/۱۴$

۳۲- عکاسی از نمای ساختمان در تصویر نشان داده شده بر پایه کدام نوع پرسپکتیو است؟



- ۱- پرسپکتیو سه نقطه ای
- ۲- پرسپکتیو دو نقطه ای
- ۳- پرسپکتیو کاوالیر
- ۴- پرسپکتیو کابینت

۳۳- اصطلاح " کناف " کدام نوع سقف کاذب را معرفی می کند؟

- ۱- رابیتس و گچ
- ۲- تایل های گچی ۶۰ * ۶۰ و شبکه سازه های سپری
- ۳- تایل های ۶۰ * ۶۰ آلومینیومی
- ۴- سقف کاذب کشسان پارچه ای

۳۴- به منظور ایجاد کنتراست عمیق و تشدید حس هیجان در یک بوتیک یا موزه کدام تمهید نورپردازی مناسب است؟

- ۱- کاهش نور محیطی در بوتیک
- ۲- کاهش نور موضعی در بوتیک
- ۳- افزایش نور محیطی در بوتیک
- ۴- افزایش نور موضعی در بوتیک

۳۵- کدام نوع کف پوش، در برابر اسید و آب مقاوم بوده و با چسب پاتکس روی زیر سازی نصب می شود؟

- ۱- کف پوش لمینیت
- ۲- کف پوش های PVC
- ۳- کف پوش های لینولیوم
- ۴- کف پوش های پلی اورتان

۳۶- در کدام مرحله از طراحی داخلی به تلطیف فضا نه تعریف فضا پرداخته می شود؟

- ۱- لکه گذاری روی پلان
- ۲- جانمایی ریز فضاها در پلان
- ۳- طراحی کف؛ سقف و جداره ها
- ۴- طراحی نورپردازی

۳۷- نقشه پلان معکوس فضا در کدام مرحله، از مراحل طراحی داخلی استفاده می شود؟

- ۱- طراحی پلان فضا
- ۲- طراحی نورپردازی فضا
- ۳- طراحی مبلمان فضا
- ۴- چیدمان مبلمان فضا

۳۸- علت استفاده از تکنیک هاشور در طراحی مبلمان نشان داده شده در تصویر کدام است؟

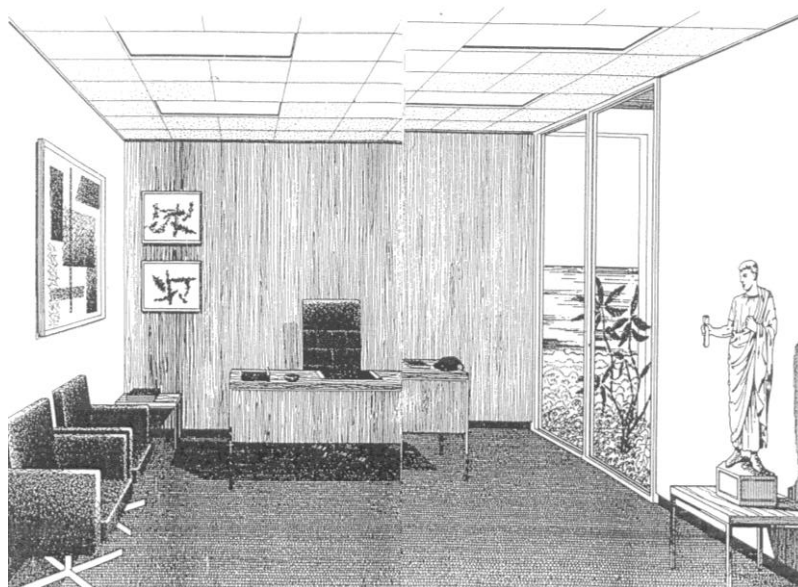


- ۱- نشان دادن رنگ مبلمان
- ۲- نشان دادن زیبایی مبلمان
- ۳- نشان دادن بافت پارچه مبلمان
- ۴- نشان دادن زاویه پرسپکتیو ترسیم مبلمان

۳۹- کدام عبارت در رابطه با ساخت جعبه ماکت (پایه کار) صحیح می باشد؟

- ۱- معمولاً پایه کار پیش از آنکه کل ماکت ساخته شود، فراهم می شود.
- ۲- عمق مناسب جعبه ماکت ۲/۵ تا ۳ سانتیمتر است.
- ۳- پایه ماکت های بزرگ از ورق ۱۲ میلیمتری تخته سه لایی ساخته می شود.
- ۴- ورق های مقوا ماکت، مقوای معمولی و فوم برای ساخت جعبه ماکت مناسب هستند.

۴۰- با توجه به تصویر نشان داده شده، هدف استفاده از تکنیک هاشور نشان دادن کدام مصالح دیوار روبرو است؟



- ۱- رنگ
- ۲- شیشه
- ۳- سنگ
- ۴- چوب

موفق و سربلند باشید .