



جمهوری اسلامی ایران
اداره کل آموزش و پرورش
معاونت آموزش متوسطه

دفترچه ی سوالات آزمون پیشرفت تحصیلی

سوم انسانی

مدت پاسخگویی: ۱۱۰ دقیقه

تعداد سوال: ۱۰۰

شماره داوطلبی:

نام و نام خانوادگی داوطلب:

تا شماره	از شماره	تعداد سوال	مواد امتحانی
۲۰	۱	۲۰	ادبیات
۲۸	۲۱	۸	عربی
۳۶	۲۹	۸	دین و زندگی
۴۴	۳۷	۸	زبان
۵۲	۴۵	۸	ریاضی
۶۶	۵۳	۱۴	تاریخ ادبیات ایران و جهان ۲ و آرایه های ادبی
۷۴	۶۷	۸	تاریخ ایران و جهان ۲
۸۰	۷۵	۶	جغرافیا ۲
۸۸	۸۱	۸	جامعه شناسی ۲
۹۴	۸۹	۶	فلسفه و منطق
۱۰۰	۹۵	۶	روان شناسی

آذر ماه

۱۳۹۵

*توجه: به پاسخ های غلط نمره منفی تعلق می گیرد.

ادبیات و زبان فارسی

مدت پیشنهادی: ۲۰ دقیقه

۱- معنی همه واژه‌ها نادرست است به جز

- (۱) تضریب: سخن چینی (۲) سیاع: چهارپایان (۳) گبر: باره (۴) خَلق گونه: مثل انسان
- ۲- در کدام «دو عبارت یا بیت زیر» غلط املائی وجود دارد؟
 الف) پاسبانی را که به حراست آن بازار منصوب بود، آواز داد.
 ب) گر قرمطی و وجود و گر کافر بود از تخت به دار بر شدن مُنکر بود
 ج) به دروغ او را بر من آقالیده باشند.
 د) مَلِک تا اتباع خویش را شناسد از خدمت ایشان انتفاعی نتواند گرفت و در اصطناع ایشان مثال نتواند داد.

(۱) الف - ب (۲) الف - د (۳) ب - ج (۴) ج - د

۳- کدام بیت با دیگر ابیات ارتباط معنایی ندارد؟

- (۱) نتوان وصف تو گفتن که تو در فهم نیایی
 (۲) تا به جایی رسی که می‌نرسد
 (۳) ای برتر از خیال و قیاس و گمان و وهم
 (۴) نه در ایوان قربش وهم را بار
- نتوان شبه تو گفتن که تو در وهم نیایی
 پای اوهام و پایه‌ی افکار
 وز هر چه گفته‌اند و شنیدیم و خوانده‌ایم
 نه با چون و چرایش عقل را کار
- ۴- با توجه به داستان رستم و اسفندیار در شاهنامه، همهی موارد مشخص شده با شخصیت مقابل آن بیت، هم‌خوانی دارد. به جز:

- (۱) زواره، فرامرز و دستان سام
 (۲) پیاده شد از باره، بهمین چو دود
 (۳) چو او شهر ایران به گشتاسب داد
 (۴) بدو گفت جاماسب کای شهریار
- جهان‌دیده رودابه‌ی نیک نام (پسر رستم)
 بپرسیدش و نیکوینها فزود (پسر اسفندیار)
 نیامد تو را هیچ از آن تخت یاد (لهراسب)
 تو این روز را خوار مایه مدار (وزیر اخترشناس گشتاسب)

۵- کدام گزینه معنی این عبارت را در بر دارد؟ «می‌اندیشم که به لطایف حیث بکوشم تا او را در گردانم.»

- (۱) کسی را به کار اصلی خود گماشتن
 (۲) در توجیه کاری کوشیدن
 (۳) کسی را منصرف کردن
 (۴) به لطف کاری را پیش بردن

۶- ترتیب توالی ابیات زیر، بر اساس آرایه‌های «تلمیح - تناقض - تضاد - استعاره مکنیه و ایهام تناسب» کدام است؟
 الف) قرن شکلک چهر / بر گذشته از مدار ماه / لیک بس دور از قرار مهر
 ب) عاشقم بر لطف و بر قهرش به جد
 ج) تشنه جگر و غریق آبیم
 د) سوختم در چاه صبر از بهر آن شمع چگل
 ه) به لطف تو که اگر قهرمان دهر شود

- (۱) الف - د - ه - ب - ج (۲) ب - د - ج - ه - الف (۳) د - ج - ب - ه - الف (۴) د - الف - ب - ج - ه
- شبوکور و ندیم آفتابیم
 شاه ترکان فارغ است از حال ما کو رستمی
 در فنا را یکباره بر زند مسمار

۷- مفهوم عبارت «فروغ آتش اگر چه فروزنده خواهد که پست سوزد، به ارتفاع گراید.» با کدام گزینه متناسب است؟

- (۱) بر درگاه ملوک مهمات حادث گردد که به زبردستان در کفایت آن احتیاج افتد.
 (۲) حیوانی که در او نفع و ضرر و از او خیر و شر باشد بی‌انتفاع نشاید گذاشت.
 (۳) هر که را رای ضعیف و عقل سخیف است از درجت عالی به رتبت خامل گراید.
 (۴) مرد هنرمند با مروت، اگر چه خامل منزلت و بسیار خصم باشد، به عقل و مروت خویش پیدا آید.

۸- «غلبه‌ی وصف بر خیر» مربوط به کدام شیوه‌ی نثر فارسی است و نمونه‌ی آن کدام اثر است؟

- (۱) نثر مرسل - قصص الانبیا (۲) نثر بینابین - تاریخ بیهقی (۳) نثر مسجع - مناجات‌نامه (۴) نثر فنی - کلیله و دمنه

۹- کدام گزینه از مفهوم این عبارت بر نمی‌آید؟

- «ضیاع حسنگ را یک نام بر خواندند و وی اقرار کرد به فروختن آن به طوع و آن سیم که معین کرده بودند بستد.»
 (۱) بهای املاک نهداً پرداخت شد.
 (۲) خرید و فروش به دلخواه دو طرف بود.
 (۳) در قیمت به توافق رسیدند.
 (۴) فروشنده به اکراه معامله را پذیرفت.

۱۰- چند گزینه با توجه به معنا و مفهوم مقابل آن نادرست است؟

- الف) ورا هوش در زابلستان بود به دست تهم پور دستان بود: قوه ادراک
 ب) بر باد نشانندن: او را به سرعت دور کردن
 ج) تنسم: مجازاً خبر جستن و اطلاع حاصل کردن
 د) تنت بر تگ رخس مهمان کنم: سوار بر اسب کردن اسفندیار و به مهمانی بردن او توسط رستم
 ه) پی بیرون بردن: کشف و شناسایی
 و) حسنگ را بر مرکبی که هرگز ننشسته بود، بنشانندن: تابوت
 زای پوزش و نام و ننگ آمدن: غیرت

- (۱) یک (۲) دو (۳) سه (۴) چهار

- ۱۱- جمله مقابل خلاف کدام یک از قواعد ترکیب زبان است؟ «در بازی‌های غرب آسیا، دختران سرو قامت والیبالی ایران، در آوردگاه المپیک خوش درخشیده است.»
 (۱) نحوی (۲) معنایی (۳) همشینی، نحوی (۴) معنایی، نحوی
- ۱۲- جمله روبرو چند تکواژ است؟ «برخی نوازش برگ‌های بهاری را نیایش باد می‌دانند.»
 (۱) ۱۶ (۲) ۱۵ (۳) ۱۷ (۴) ۱۲
- ۱۳- در مصراع نخست بیت زیر، گونه‌ی مؤذبان‌هی مصدر فعل، درباره «خود» کدام گزینه است؟
 «چه نعت پسندیده گویم تو را؟ علیک السلام ای نبی الوری»
 (۱) فرمودن (۲) امر کردن (۳) به عرض رساندن (۴) تمنا کردن
- ۱۴- تعریف زیر مربوط به کدام یک از مراحل هفت‌گانه نمایش‌نامه‌نویسی است؟ «قرار گرفتن شخصیت‌ها و عناصر متضاد نمایش در تقابل باهم»
 (۱) دلهره (۲) نقطه اوج (۳) گره افکنی (۴) درگیری و ستیزه
- ۱۵- املاي کدام واژه نادرست است؟
 (۱) زاد ولد (۲) موجّه (۳) مزبور (۴) خوار و بار
- ۱۶- در نوشته مقابل کدام کلمات از راه تصریف ساخته شده‌اند؟ «مرغ روشن روان، پیکان‌ها را با منقار از تن رستم بیرون می‌آورد.»
 (۱) پیکان‌ها - مرغ (۲) منقار - مرغ (۳) پیکان‌ها - می‌آورد (۴) از تن رستم
- ۱۷- کدام جمله از نظر اجزا سازنده با جمله‌های دیگر تفاوت دارد؟
 (۱) فرهاد از ساکنان این محله بوده است. (۲) این کودک از تاریکی ترسیده است. (۳) این پارچه از ابریشم است. (۴) او از دوستان شما بوده است.
- ۱۸- نوع پسوند کدام واژه با واژه‌های دیگر متفاوت است؟
 (۱) کرمان (۲) گیلان (۳) کاشان (۴) سیرجان
- ۱۹- کدام نمودار درست است؟
 (۱) مردم همیشه بیدار (۲) رنگ سفید شیری (۳) سه دسته‌ی روزنامه (۴) تابش نور خورشید
- ۲۰- جمله مقابل چند واژه دارد؟ «مصطفی نوک جمع را چیده بود.»
 (۱) ۵ (۲) ۶ (۳) ۴ (۴) ۲

عربی

** عَيْنُ الْأَصْحَحِّ وَالْأَدَقُّ فِي التَّرْجُمَةِ أَوْ التَّعْرِيبِ:

۲۱- مَيِّزُ الصَّحِيحِ:

- (۱) «لَنْ تَجِدَ لِسَنَةَ اللَّهِ تَبْدِيلًا»: برای سنت خدا تغییری نخواهی یافت.
 (۲) عِظَ نَفْسِكَ قَبْلَ أَنْ يَعْظَكَ الدَّهْرُ: خودت را موعظه کن قبل از این که روزگار را موعظه کنی.
 (۳) قَدْ أُتْبِتَتِ التَّجَارِبُ وَالتَّحْلِيلُ الْعِلْمِيَّةُ خَوَاصَّ الْعَسَلِ: تجربه‌ها و آزمایش‌های علمی خواص عسل را ثابت می‌کند.
 (۴) الْعَسَلُ يُهْدِي الْأَعْصَابَ وَ يُسَكِّنُ السَّعَالَ الْمَزْعُجَ: عسل آرام بخش اعصاب و سرفه‌های آزار دهنده است.
- ۲۲- كَانَ الطَّلَابُ عِنْدَ الْقِتَالِ يَهْجُمُونَ الْعَدُوَّ:
 (۱) هنگام جنگ دانش‌آموزان به دشمن حمله می‌کنند.
 (۲) دانش‌آموزان در جنگ تحمیلی به دشمنان هجوم می‌آوردند.
 (۳) هنگام جنگ فقط دانش‌آموزان به دشمنان حمله کردند.
 (۴) دانش‌آموزان هنگام جنگ به دشمن حمله می‌کردند.
- ۲۳- مَنْ أَرَادَ أَنْ يَكُونَ فِي حَالِ خَيْرٍ وَحَالٍ تَوَّجَّهَ هَسْتَمِ:
 (۱) أَنَا أَعْجَبُ مِنْ حَالِي وَحَالِكَ. (۲) أَنَا تَعْجَبْتُ مِنْ حَالِي وَحَالِكَ. (۳) أَنَا أَعْجَبُ مِنْ حَالِي وَحَالِكَ. (۴) أَنَا مُتَعْجَبٌ مِنْ حَالِي وَحَالِكَ.
- ۲۴- عَيْنُ الْخَطَا فِي التَّشْكِيلِ: «استخدم المثل حتى تحترز من الاطناب و تبين قصدك بصورة واضحة»
 (۱) المثل - تحترز - الاطناب - واضحة (۲) المثل - تبين - قصد - صورة (۳) تحترز - من - صورة - واضحة (۴) استخدم - من - الاطناب - تبين
- ۲۵- عَيْنُ الصَّحِيحِ فِي التَّحْلِيلِ الصَّرْفِيِّ وَالْإِعْرَابِ: «المثل خير وسيلة لبيان ما في الضمير بصورة موجزة»
 (۱) خير: اسم - مفرد - مشتق و اسم تفضيل - نكرة / خبر و مرفوع
 (۲) المثل: اسم - مفرد - مذكر - معرف بالإضافة / مبتدأ و مرفوع
 (۳) موجزة: اسم - مفرد - مؤنث - مشتق و اسم الفاعل / مضاف إليه و مجرور
 (۴) صورة: اسم - مفرد - مؤنث - معرف بالإضافة / مجرور به حرف جر
- ۲۶- عَيْنُ الْخَطَا فِي نَوْعِ الْخَبَرِ:
 (۱) يَدُ اللَّهِ فَوْقَ أَيْدِيهِمْ: شبه جمله
 (۲) الْعَاقِلُ مَنْ وَعَظَّتْهُ التَّجَارِبُ: خبر مفرد
 (۳) هُوَ مَشْغُولٌ بِمُرَاقَبَةِ الطِّفْلِ الَّذِي يُحِبُّهُ: خبر فعلي
 (۴) لِلْوَالِدِينَ حَقٌّ عَظِيمٌ عَلَيْنَا: شبه جمله

۲۷- عَيْنُ العبارة التي تَشتمَلُ على المعتلِّ الناقص:

- (۱) ما خَابَ مَنْ اسْتَشَارَ وَ ما نَدِمَ مَنْ اسْتَخَارَ.
(۳) فافروا ما تيسر من القرآن.

۲۸- عَيْنُ الصَّحِيحِ فِي المعتلِّ:

- (۱) لا تَتَوَلَّوْا قَوْمًا غَضَبَ اللهُ عَلَيْهِمْ.
(۳) هُنَّ يَقُولْنَ الْحَقَّ وَ يُعْطِنَّ وَالديهنَّ.

- (۲) هَبْ لَنَا مِنْ لَدُنْكَ، إِنَّكَ أَنْتَ الْوَهَّابُ.
(۴) مَنْ يَهْتَدِ بِالآيَاتِ الْقُرْآنِيَةِ فَهُوَ الْمُهْتَدِي.

(۲) العلماءُ يرثنَ علمَ الانبياءِ.

(۴) أنتم تقولون الحقَّ و تطيعون والديكم.

دین و زندگی

مدت پیشنهادی : ۸ دقیقه

۲۹- مطابق فرمایش امام کاظم (ع) به هشام بن حکم، هدف از ارسال پیامبران می‌باشد و قرآن کریم وظایف انبیاء را و بیان می‌کند.

(۱) تعقل بندگان در پیام الهی / تبشیر / انذار

(۳) تعقل بندگان در پیام الهی / اخلاص / هدایت

۳۰- «تبیین تعالیم وحی» و «جامعیت دین اسلام» به ترتیب ضرورت و را اثبات می‌کند که مستند امر دوم، پیام آیه‌ی شریفه‌ی می‌باشد.

(۱) ولایت ظاهری / مرجعیت دینی / (لقد ارسلنا رسلنا بالبینات و انزلنا معهم الكتاب و المیزان ليقوم الناس بالقسط)

(۲) مرجعیت دینی / ولایت ظاهری / (لقد ارسلنا رسلنا بالبینات و انزلنا معهم الكتاب و المیزان ليقوم الناس بالقسط)

(۳) ولایت ظاهری / مرجعیت دینی / (اطيعوا الله و الرسول فان تولوا فان الله لا يحب الكافرين)

(۴) مرجعیت دینی / ولایت ظاهری / (اطيعوا الله و الرسول فان تولوا فان الله لا يحب الكافرين)

۳۱- کدام یک از آیات زیر از نظر مفهومی با سایر آیات ارتباط کمتری دارد؟

(۱) و ما كنت تتلو من قبله من كتاب و لا تخطه بيمينك اذا لارتاب المبطون

(۲) و ما كان محمد ابا احد من رجالكم و لكن رسول الله و خاتم النبيين

(۳) افلا يتدبرون القرآن و لو كان من عند غير الله لوجدوا فيه اختلافاً كثيراً

(۴) و ان كنتم في ريب مما نزلنا على عبدنا فاتوا بسورة من مثله ...

۳۲- «به وجود آمدن شرایط خاص در اثر تحولات و مسائل اجتماعی» «حرمت استفاده از امکانات خصوصی در صورت اذیت دیگران» به ترتیب به کدام یک از ویژگی‌های دین اسلام اشاره می‌کند؟

(۱) وجود قوانین تنظیم کننده - اختیارات حاکم و نظام اسلامی

(۳) اختیارات حاکم و نظام اسلامی - وجود قوانین تنظیم کننده

۳۳- حجت درونی چه کمکی به انسان می‌کند؟

(۱) دلیل ناکامی‌ها و توجیه ناتوانی‌های انسان را به دست می‌دهد.

(۳) هدف و مقصد زندگی را به تنهایی به انسان نشان می‌دهد.

۳۴- (درخشندگی قرآن)، (فصاحت و بلاغت)، (عدالت خواهی) به ترتیب به کدام موضوع در مورد قرآن اشاره دارد؟

(۱) تازگی و شادابی دائمی / اعجاز لفظی / تأثیر ناپذیری از عقاید دوران جاهلیت

(۲) تازگی و شادابی دائمی / اعجاز لفظی / انسجام درونی در عین نزول تدریجی

(۳) اعجاز لفظی / جامعیت و همه جانبه بودن / انسجام درونی در عین نزول تدریجی

(۴) انسجام درونی در عین نزول تدریجی / تأثیر ناپذیری از عقاید دوران جاهلیت / تازگی و شادابی دائمی

۳۵- آیه شریفه «وَلَنْ يَجْعَلَ اللهُ لِلْكَافِرِينَ عَلَى الْمُؤْمِنِينَ سَبِيلاً» به کدام یک از دلایل تشکیل حکومت اسلامی اشاره می‌کند؟

(۱) جامعیت دین اسلام (۲) حفظ استقلال جامعه اسلامی (۳) ضرورت اجرای احکام اسلامی (۴) ضرورت پذیرش ولایت الهی

۳۶- (عصمت پیامبران در دریافت و ابلاغ وحی)، (عصمت پیامبران در اجرای فرمان‌های الهی) و (عصمت آن‌ها در مقام تبیین دین) به ترتیب کدام پیامدها را به دنبال دارد؟

(۱) مقام الگویی - جلب اعتماد - امکان هدایت

(۳) امکان هدایت - مقام الگویی - جلب اعتماد

مدت پیشنهادی : ۷ دقیقه

زبان

A. Choose the best option.

37. I thanked him for me solve the problem.

- 1) help 2) helping 3) helped 4) helps

38. Do you remember what about last week's exam?

- 1) did the teacher say 2) the teacher says 3) has the teacher said 4) the teacher said

39. The teacher kept the student under while doing the classroom activities.

- 1) struggle 2) observation 3) discussion 4) practice

40. We have reasons to change our plans, which we can't tell you now.

- 1) certain 2) recent 3) average 4) careful

41. As he watched the movie, he suddenly that he had seen it before.
 1) produced 2) influenced 3) realized 4) improved
42. The old photograph brought back memories of her childhood.
 1) honest 2) interested 3) possible 4) painful

B. Reading comprehension

Different people wear different kinds of clothes. The way they choose their clothes depends on some factors. Weather is one of **them**. It helps people to decide about what kind of clothes to wear. Woolen clothes, for example, are worn by Bedouins, a group of people who live in hot lands. The reason is that woolen clothes can keep their bodies cool in summer by not letting the sun reach their skins. Wool also keeps their bodies warm during the cold nights by keeping the warm air and not letting the warmth of their bodies be lost in winter. That is why Bedouins cover themselves with woolen pieces of cloth.

43. In line 2 **them** refers to
 1) factors 2) clothes 3) Bedouins 4) people
44. Bedouins cover themselves with woolen piece of cloth in winter
 1) not to let the sun heat reach their skins. 2) to wear different kinds of clothes.
 3) not to let the warmth of their bodies be lost. 4) to decide what kind of clothes to wear.

مدت پیشنهادی: ۱۵ دقیقهریاضی

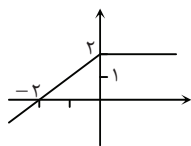
۴۵- کدام یک از روابط زیر به ازای $m = -1$ یک تابع است؟

- (۱) $\{(m, 2m), (2m, m), (-1, 3m)\}$
 (۲) $\{(m, 2m), (3m, -1), (-1, 3m)\}$
 (۳) $\{(m, 2m), (2m, m), (2m, -2)\}$
 (۴) $\{(m, 2m), (2m, m), (3, m)\}$

۴۶- اگر $f(x) = \sqrt{2x+5} + 4x$ یک تابع باشد مقدار $\frac{2f(-2)+3}{f(2)}$ کدام است؟

- (۱) -۱ (۲) ۱ (۳) صفر (۴) $\frac{-13}{11}$

۴۷- نمودار تابع $y = f(x)$ در زیر رسم شده است $f(0)$ کدام است؟



- (۱) صفر
 (۲) -۲
 (۳) ۱
 (۴) ۲

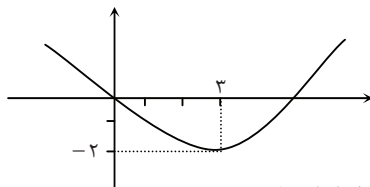
۴۸- دامنه تابع $f(x) = \frac{1-x}{2x+x^3}$ کدام است؟

- (۱) $R - \{0\}$ (۲) $R - \{0, -2\}$ (۳) $R - \{1\}$ (۴) $R - \{0, \sqrt{2}, -\sqrt{2}\}$

۴۹- دامنه کدام یک از توابع زیر \mathbb{R} است؟

- (۱) $f(x) = \sqrt{1-x}$ (۲) $f(x) = \frac{1}{x^2+1}$ (۳) $f(x) = \frac{1}{x-1}$ (۴) $f(x) = \sqrt{x^3-1}$

۵۰- نمودار تابع $y = x^2 + kx$ به صورت روبرو است مقدار k کدام است؟



- (۱) -۶
 (۲) ۶
 (۳) ۳
 (۴) -۲

۵۱- نمودار یک خط محور عرضها را در نقطه -۳ و محور طولها را در نقطه ۲ قطع می کند معادله این خط کدام است؟

- (۱) $2x + 3y = -6$ (۲) $2y + 3x = -6$ (۳) $2x - 3y = -6$ (۴) $2y - 3x = -6$

۵۲- اگر $f = \{(-1, 0), (0, -1), (1, 0)\}$ باشد درست است؟

- (۱) $y = x^2 - 1$ (۲) $y = x^2 + 1$ (۳) $x = y^2 - 1$ (۴) $x = y^2 + 1$

مدت پیشنهادی: ۱۵ دقیقهتاریخ ادبیات ایران و جهان ۲ و آرایه های ادبی

۵۳- کدام گزینه وضع عمومی شعر در عصر حافظ را بیان نمی کند؟

- (۱) قصیده رو به ضعف و کسادی گذاشته بود.
 (۲) تقلید با شدت تمام رواج داشت.
 (۳) ساقی نامه، معما و ماده تاریخ ظهور و گسترش پیدا کرد.
 (۴) استفاده از زبان و الفاظ عامیانه و محاوره به شدت گسترش پیدا کرد.

۵۴- کدام گزینه نادرست است؟

- (۱) «رساله البادیه» در مناظره‌ی نی و بوریا اثر منظوم خواجوی کرمانی است.
- (۲) موضوع «سبع المثانی» مناظره‌ی شمشیر و قلم است.
- (۳) نام دیگر «عشاق نامه» اثر فخرالدین عراقی «ده نامه» است.
- (۴) «اشعة اللّمعات» اثر جامی است.

۵۵- این منظومه، حکایتی تمثیلی است که «عبید، در آن، وضع جامعه و دو طبقه‌ی حاکمان و قاضیان را مورد انتقاد قرار داده است؟
 (۱) اخلاق الاشراف (۲) رساله‌ی دلگشا (۳) موش و گربه (۴) صد پند

۵۶- درباره‌ی «تاریخ جهان گشا» کدام گزینه نادرست است؟

- (۱) موضوع این کتاب «شرح ظهور چنگیزخان و احوال و فتوحات او و خوارزمشاهیان» است.
- (۲) نثر «جهان گشا» مصنوع و دشوار است.
- (۳) در آن لغات عربی و واژه‌های مغولی زیادی به کار رفته است.
- (۴) نویسنده به خاطر کاربرد زیاد صنایع ادبی از معنا و محتوا غافل مانده است.

۵۷- با توجه به مشخصات کلی شعر عصر صائب کدام بیت سروده‌ی شاعران این عصر نمی‌باشد؟ یا کدام بیت فاقد مشخصات کلی شعر عصر صائب می‌باشد؟

- (۱) اظهار عجز بر در ظالم روا مدار
- (۲) بخیه‌ی کفشم اگر دندان نما شد عیب نیست
- (۳) خوش آن گروه که در، بر رُخ از جهان بستند
- (۴) آدمی پیر چو شد حرص جوان می‌گردد

۵۸- کدام دوره به دوره‌ی «انصراف از سبک هندی» معروف است؟

- (۱) عصر هاتف (۲) عصر قائم مقام (۳) عصر صائب (۴) عصر حافظ

۵۹- هنرمندان این کتب از افلاس عقل دم می‌زدند و این مکتب روشی ضد هنری داشت و واکنشی عصیانگرانه در برابر هر نهاد و بنیاد و سنت:

- (۱) مکتب پست مدرنیسم (۲) مکتب دادانیسم (۳) مکتب سوررئالیسم (۴) مکتب اومانیزم

۶۰- این شخصیت از مؤسسان مکتب سوررئالیسم و در حقیقت ستون فقرات سوررئالیسم است؟

- (۱) لویی آراگون (۲) فردریکو گارسیا لورکا (۳) آندره برتون (۴) تریستان تزارا

۶۱- با توجه به بیت مقابل کدام گزینه درست است؟ «دست در حلقه‌ی آن زلف دو تا نتوان کرد تکیه بر عهد تو و باد صبا نتوان کرد»

- (۱) قافیه: دو تا - صبا (۲) قافیه: زلف دو تا - باد صبا (۳) قافیه: تا - صبا (۴) قافیه: زلف دو تا - صبا

۶۲- کدام گزینه علایم هجاهای مصراع «بنشینم و صبر پیش گیرم» است؟

- (۱) U - U - U - UU (۲) U - U - U - U (۳) U - U - UU - U (۴) U - UU - U - U

۶۳- اگر بیت «دوش مرغی به صبح می‌نالد عقل و صبرم ببرد و طاقت و هوش» اولین بیت از یک شعر ده بیتی باشد آن شعر در کدام قالب سروده شده است؟

- (۱) مثنوی (۲) قصیده (۳) قطعه (۴) غزل

۶۴- کدام گزینه نادرست است؟

- (۱) قدیم‌ترین ترکیب‌بند از «قطران تبریزی» است.
- (۲) قدیم‌ترین ترجیع‌بند از «فرخی سیستانی» است.
- (۳) حداقل ابیات قطعه دو بیت است.
- (۴) غزل عارفانه با مولوی آغاز می‌شود.

۶۵- در کدام گزینه «تشبیه بلیغ» به کار نرفته است؟

- (۱) تو سرو جویباری، تو لاله‌ی بهاری
- (۲) چو دریای خون شد همه دشت و راغ
- (۳) دست از مس وجود چو مردان ره بشوی
- (۴) بئی دارم که گرد گل ز سنبل سایه‌بان دارد.

۶۶- در کدام گزینه، آرایه‌ی «استعاره‌ی مصرّحه» به کار نرفته است؟

- (۱) یکی خنجر آبگون بر کشید
- (۲) شمس و قمرم آمد، سمع و بصرم آمد
- (۳) به فندق گل و ارغوان را بخت
- (۴) مرا برف باریده بر پر زاغ

تاریخ ایران و جهان ۲

۶۷- عقاید و سخنان مارتین لوتر در امپراتوری مقدس روم مورد توجه چه کسانی قرار گرفت؟

- (۱) کشیش‌ها (۲) شاهزادگان (۳) کارگران کارخانه‌ها (۴) طبقه پایین جامعه

۶۸- اساسی‌ترین عامل تحولات نظام سیاسی انگلیس در قرون جدید می‌باشد.

- (۱) جدال پادشاه و پاپ
- (۲) جدال میان کاتولیک‌ها و پروتستان‌ها
- (۳) جدال پادشاه و پارلمان
- (۴) انقلاب صنعتی

۶۹- در آستانه انقلاب کبیر فرانسه پادشاهی این کشور را چه کسی بر عهده داشت؟

- (۱) لویی سیزدهم (۲) لویی چهاردهم (۳) لویی شانزدهم (۴) ناپلئون بناپارت

۷۰- کدام واقعه از وقایع دوران حاکمیت سلطان سلیم عثمانی نمی‌باشد؟

- (۱) از بین بردن امپراتوری روم شرقی
 (۲) نبرد چالدران با ایران
 (۳) پایان دادن به خلافت عباسی مصر
 (۴) از بین بردن مملوکان مصر و شام
- ۷۱- جمله «آفتاب در امپراتوری بریتانیا غروب نمی‌کند.» بیانگر چه موضوعی در تاریخ انگلیس می‌باشد؟
 (۱) توسعه نیروی دریایی
 (۲) پیشرفت‌های صنعتی
 (۳) پیشرفت‌های اقتصادی
 (۴) توسعه مستعمرات
- ۷۲- آخرین کشور اروپایی که به استعمار روی آورد کشور بود که کشور را به تصرف در آورد.
 (۱) آلمان - بلژیک
 (۲) بلژیک - کنگو
 (۳) ایتالیا - حبشه
 (۴) فرانسه - الجزایر
- ۷۳- شکست دولت چین در جنگ اول تریاک کدام شورش را در این کشور به دنبال داشت؟
 (۱) شورش تایپینگ
 (۲) شورش باکسرها
 (۳) شورش سپاهیان
 (۴) شورش میچی
- ۷۴- دلیل شکست دولت عثمانی در جنگ جهانی اول چه چیزی می‌باشد؟
 (۱) ضعف نیروی نظامی
 (۲) عقب ماندگی علمی و فنی
 (۳) شورش اعراب علیه عثمانی
 (۴) اختلاف بین دولتمردان عثمانی

جغرافیای ۲

مدت پیشنهادی : ۷ دقیقه

۷۵- بالاترین بارش روزانه ایران در کدام ناحیه اتفاق می‌افتد؟

- (۱) کردستان
 (۲) ناحیه ساحلی جنوب
 (۳) زاگرس
 (۴) خراسان شمالی
- ۷۶- کدام یک از خاک‌های زیر حاصل خیز می‌باشد؟
 (۱) سیروزوم
 (۲) لاتریت
 (۳) پودزول
 (۴) چرنوزیوم
- ۷۷- برای اندازه‌گیری توسعه انسانی این عامل مورد توجه قرار نمی‌گیرد:
 (۱) حمل و نقل
 (۲) امید به زندگی
 (۳) قدرت خرید
 (۴) میزان باسوادی
- ۷۸- در کدام یک از اشکال زیر، فرسایش از نوع تراکمی می‌باشد؟
 (۱) دریاوار
 (۲) ستون سنگی
 (۳) مرداب
 (۴) غار
- ۷۹- تشکیل کدام کوهستان با بقیه متفاوت می‌باشد؟
 (۱) آند
 (۲) زاگرس
 (۳) هیمالیا
 (۴) ایسلند
- ۸۰- خاک‌های لس در چه قسمتی از ایران مشاهده می‌شود؟
 (۱) ترکمن صحرا
 (۲) دشت لوت
 (۳) جلگه خوزستان
 (۴) دشت کویر

جامعه‌شناسی ۲

مدت پیشنهادی : ۸ دقیقه

۸۱- در کدام یک از موارد زیر، پدیده‌های اجتماعی از نظر ساختار و ارتباط مورد بررسی قرار می‌گیرند؟

- (۱) جهان اجتماعی
 (۲) ساختار اجتماعی
 (۳) نظام اجتماعی
 (۴) رفتار اجتماعی
- ۸۲- مهم‌ترین نهادهای اجتماعی کدامند؟
 (۱) سیاست - اقتصاد - آموزش و پرورش - خانواده
 (۲) ورزش - اقتصاد - آموزش و پرورش - سیاست
 (۳) تفریح - سیاست - خانواده - اقتصاد
 (۴) ورزش - خانواده - اقتصاد - سیاست
- ۸۳- کدام یک از موارد زیر نهاد فرهنگی محسوب نمی‌شود؟
 (۱) خانواده
 (۲) رسانه‌ها
 (۳) آموزش و پرورش
 (۴) سیاست
- ۸۴- اعتقاد به عدالت جزو کدام یک از موارد زیر است؟
 (۱) فرهنگ آرمانی
 (۲) فرهنگ عمومی
 (۳) فرهنگ واقعی
 (۴) خرده فرهنگ
- ۸۵- کدام مورد، ملاک تشخیص فرهنگ حق از باطل است؟
 (۱) از نظر علمی صحیح و مطابق با غریزه انسان می‌باشد.
 (۲) از نظر علمی صحیح و مطابق با فطرت انسان باشد.
 (۳) از نظر معنوی صحیح و مطابق با فطرت انسان باشد.
 (۴) از نظر علمی صحیح و مطابق با سنت‌های جامعه باشد.
- ۸۶- «ایرانی بودن» مربوط به کدام یک از ویژگی‌های هویت می‌باشد؟
 (۱) انتسابی - اجتماعی - ثابت
 (۲) انتسابی - فردی - ثابت
 (۳) اکتسابی - اجتماعی - ثابت
 (۴) اکتسابی - فردی - متغیر
- ۸۷- «خلافت فردی باعث پیشرفت جامعه می‌شود.» این جمله بیانگر تأثیر کدام جهان‌های اجتماعی بر یکدیگر است؟
 (۱) تأثیر نفس بر طبیعت
 (۲) تأثیر بدن بر نفس
 (۳) تأثیر نفس بر جامعه
 (۴) تأثیر جامعه بر نفس
- ۸۸- کدام یک از موارد زیر صحیح می‌باشد؟
 (۱) هر چیزی که با زندگی اجتماعی انسان ارتباط داشته باشد، درون جهان اجتماعی است.
 (۲) احترام به قانون یک کنش فردی است.
 (۳) سنت الهی در مقابل انسان‌های شاکر و ناسپاس و جوامع عادل یکسان عمل می‌کند.
 (۴) موارد ۱ و ۲

فلسفه و منطق

مدت پیشنهادی: ۷ دقیقه

۸۹- از نگاه فلسفه‌ی علوم طبیعی

- (۱) انسان می‌تواند به حواس و تجربه اعتماد کند.
 (۲) انسان هرگز نمی‌تواند به حواس اعتماد کند.
 (۳) روش تجربی بیانگر واقعیت در جهان نیست.
 (۴) علوم تجربی موجب استحکام و اعتبار فلسفه می‌گردد.
- ۹۰- مشخص کنید که هر یک از مفاهیم زیر؛ به ترتیب، موضوعات اصلی کدام دانش محسوب می‌شوند؟
 «مطلق وجود - نقد پایگاه طبقاتی انسان - وحدت و کثرت - مطلق یا نسبی بودن ارزش‌ها»
 (۱) مابعد الطبیعه - علم جامعه شناسی - فلسفه اولی - علم اخلاق
 (۲) متافیزیک - فلسفه‌ی جامعه شناسی - فلسفه - فلسفه‌ی حقوق
 (۳) فلسفه اولی - علم جامعه شناسی - فلسفه - علم اخلاق
 (۴) فلسفه اولی - فلسفه‌ی جامعه شناسی - مابعد الطبیعه - فلسفه‌ی اخلاق
- ۹۱- گزینه صحیح کدام است؟

- (۱) هدف ارسطوئیان از تعریف انسان به «حیوان ناطق»، بیان جایگاه والای تفکر در ساختار ماهیتی انسان بوده است.
 (۲) مهم‌ترین وصف مفاهیم ذاتی، لاینفک بودن آن از ذات خویش است.
 (۳) میان «جنس» و «عرضی خاص» و «فصل» با «عرضی عام» در تعریف هر کدام، شباهت و تفاوتی وجود دارد.
 (۴) از مطالعه‌ی نمودار مراتب انواع و اجناس انسان می‌فهمیم که «جوهر» نسبت به «جنس قریب» در حکم «جنس بعید» است و «جسم» نسبت به «جوهر» در حکم «نوع عالی» می‌باشد.
- ۹۲- انسان برای رسیدن به تصدیق جدید از و برای رسیدن به تصور جدید از استفاده می‌کند که این دو فرآیند پیامد دو پرسش و است.
- (۱) استدلال - تعریف - چرایی - چیستی
 (۲) تعریف - استدلال - چیستی - چرایی
 (۳) مطلوب - معرف - چرایی - چیستی
 (۴) چرایی - استدلال - چیستی - معرف
- ۹۳- اگر در تعریف «مسیحیان» بنویسیم: «پیروان حضرت عیسی مسیح (ع) که کاتولیک هستند» کدام شرط از شرایط تعریف منطقی را رعایت نکرده‌ایم؟
 (۱) مرتبط بودن مفاهیم به کار رفته در تعریف
 (۲) مانع بودن تعریف
 (۳) جامع بودن تعریف
 (۴) استفاده از مفاهیم درونی در تعریف
- ۹۴- کدام گزینه مصداق نسبت میان سه مفهوم مقابل است؟ «سکوریت / شیشه / جوهر»
 (۱) عام و خاص من وجه - عام و خاص مطلق - عام و خاص من وجه
 (۲) عام و خاص مطلق - عام و خاص مطلق - عام و خاص مطلق
 (۳) عام و خاص من وجه - عام و خاص من وجه - عام و خاص من وجه
 (۴) عام و خاص مطلق - عام و خاص مطلق - عام و خاص من وجه

روان‌شناسی

مدت پیشنهادی: ۵ دقیقه

- ۹۵- چرا یافته‌های روان‌شناسی به دقت و قدرت سایر یافته‌های علمی در حوزه‌های دیگر هم چون فیزیک و شیمی نیست؟
 (۱) به دلیل بی‌توجهی به حوزه علم روان‌شناسی
 (۲) به دلیل پیچیدگی ابعاد وجودی انسان و رعایت بسیاری از ملاحظات انسانی و اخلاقی
 (۳) به دلیل نبود محقق متخصص در حوزه علم روان‌شناسی
 (۴) به دلیل به کارگیری ابزارهای غیردقیق و یا قدیمی در حوزه تحقیق روان‌شناسی
- ۹۶- روان‌شناسی می‌گوید: میزان پرخاشگری با ساخت فیزیولوژیکی و میزان ترشحات هورمونی فرد مرتبط است. این روان‌شناس گرایش به کدام رویکرد روان‌شناسی دارد؟
 (۱) رفتاری
 (۲) روان‌کاوی
 (۳) زیست‌شناختی
 (۴) شناختی
- ۹۷- مهرداد می‌خواهد تأثیر کود آهن را بر رشد گیاه مورد بررسی قرار دهد، وی از کدام شیوه تحقیقی استفاده نماید؟
 (۱) روش آزمایشی
 (۲) روش مشاهده طبیعی
 (۳) روش استقرا
 (۴) روش همبستگی
- ۹۸- آمادگی زیستی که خود بر یک نقشه ژنتیک مبتنی است، چه نام دارد؟
 (۱) یادگیری
 (۲) رشد
 (۳) تجربه
 (۴) رشد
- ۹۹- کدام عبارت زیر درست است؟
 (۱) حالت هیجانی مادر بر رشد جنین بی‌تأثیر است.
 (۲) چهار سال اول زندگی را دوره طفولیت می‌نامند.
 (۳) به نظر اریکسون بحران هویت در مقابل بی‌هویتی در سنین ۲۰-۱۲ سالگی رخ می‌دهد.
 (۴) رشد به تغییرات پی در پی و منظمی گفته می‌شود که از زمان تولد تا هنگام مرگ اتفاق می‌افتد.
- ۱۰۰- براساس تحقیقات، شروع یادگیری زبان دوم برای کودکانی که زبان مادری خود را خوب آموخته‌اند، چه سنی مناسب‌تر است؟
 (۱) از بدو تولد
 (۲) ۴-۵ سالگی
 (۳) ۲ تا ۶ سالگی
 (۴) از ۷ سالگی به بعد