



تصویر ۱-۷۸

۲- در این تمرین همان طرح پارچه، بدون رعایت اندازه سطوح، رنگ آمیزی شود.

۳- یکی از طرح‌های لباس ارائه شده روبه‌رو را انتخاب کنید. یک بار کل لباس را رنگ آبی آسمانی روشن بزنند و طرح و نقش پارچه لباس را زرد و یک بار دیگر لباس را با رنگ آبی اصلی رنگ‌آمیزی نمایند و طرح و نقش پارچه لباس را با همان زرد رنگ‌آمیزی کنند (تصویر ۱-۷۸).

### ■ فکر کنید

۱- کدام یک از طرح‌های لباس رنگ‌شده تمرین‌های ۱ و ۲ دارای تعادل و هماهنگی بیشتری است؟

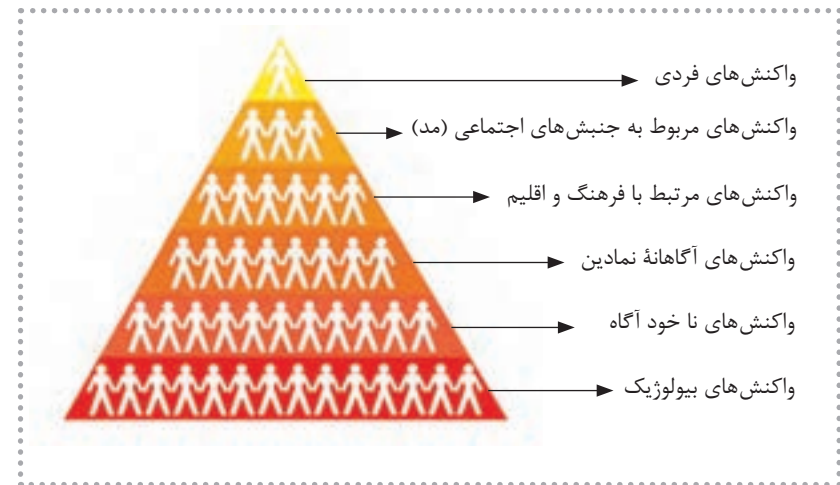
۲- اگر طرح و نقش پارچه در تمرین ۳ به همان رنگ زرد اما در سطح بزرگ‌تر و بر روی زمینه آبی اصلی باشد چه تفاوتی از نظر تأثیر بصری با طرح و نقش پارچه زرد اما در سطح کوچک‌تر بر روی زمینه آبی اصلی دارد؟ کدام یک دارای تعادل و هماهنگی بیشتری است؟



## دانستنی‌ها

### هرم مواجهه انسان با رنگ

این هرم توسط فرانک مَنک<sup>۱</sup> نویسنده کتاب «رنگ محیط و واکنش‌های انسان» ارائه شده و سطح واکنش‌های انسان نسبت به رنگ به ترتیب از قاعده تا رأس یک هرم نمایش داده شده است (تصویر ۱-۷۹).



تصویر ۱-۷۹

۱- Mahnke - Frank

### ۱- واکنش‌های بیولوژیک

اولین و وسیع‌ترین سطح، واکنش‌های بیولوژیک است. یعنی رنگ در زندگی موجودات نقش مهم و حیاتی دارد و از انرژی نور، که در واقع مفهوم نور را دارد، زندگی موجودات بقا پیدا می‌کند. کلروفیل با جذب تمامی نورها به جز رنگ سبز انرژی تولید می‌کند. برخی قارچ‌های سمی از طریق رنگشان قابل تشخیص‌اند (تصویر ۱-۸۰).



تصویر ۱-۸۰

### ۲- واکنش‌های ناخودآگاه

درک رنگ‌ها در ضمیر ناخودآگاه اتفاق می‌افتد و باعث بروز احساسات و عواطف می‌شود. فشارخون اکثر مردم با دیدن رنگ قرمز بالا می‌رود، پدیده‌ای که در طی قرون مختلف و از انسان‌های اولیه تا کنون در صفحه روان ما ظاهر شده است. انسان اولیه هنگام شکار با خون مواجه می‌گردید و در نور روز یعنی زرد، بیدار می‌شد و حرکت و فعالیت خود را آغاز می‌کرد و در شب، موقع استراحت و آرامش و سکوت و سکون، با آبی تیره مواجه می‌شد (تصویر ۱-۸۱).



تصویر ۱-۸۱

### ۳- واکنش‌های آگاهانه

این سطح، مفاهیمی را که از طریق آموزش ایجاد شده و بسیاری از آن‌ها جهان شمول است، دربرمی‌گیرد. برای مثال مترادف رنگ قرمز، توقف است و رنگ سبز معرف حرکت در چراغ راهنمایی و رانندگی است. تمامی این مفاهیم آگاهانه و از طریق آموزش ایجاد شده‌اند (تصویر ۸۲-۱).



تصویر ۸۲-۱

همان سرخاب است در دل کوه‌های آن موجود است و به همین دلیل این رنگ را با نام دهکده آن نام‌گذاری کرده‌اند (تصویر ۸۳-۱).



تصویر ۸۳-۱

### ۵- واکنش‌های مربوط به مد و جنبش‌ها و سبک‌های هنری

هرچند وقت یک‌بار، موج و جریان هنری بازار پوشاک و لباس را دربرمی‌گیرد. این جریان را با واژه «مد»<sup>۱</sup> می‌شناسیم و در صورتی که مدت زیادی در جامعه‌ها باقی بماند به عنوان «سبک هنری» مطرح می‌شود.

### ۶- واکنش‌های فردی

یک واکنش دیگر نسبت به رنگ‌ها، که در رأس هرم قرار دارد، سلیقه شخصی است. گاه علاقه‌مندی فردی به طور مثال به رنگ زرد و بالعکس انزجار او نسبت به رنگ سبز به پیشینه و سابقه ذهنی در وی بر می‌گردد.

### ۴- واکنش‌های فرهنگی و اقلیمی

رنگ پرچم یک کشور نشانه هویت آن کشور است. رنگ سیاه در میان اکثر ملل جهان رنگ سوگواری محسوب می‌شود. رنگ سبز در جهان اسلام، رنگ آبی در نزد مسیحیان یونان و رنگ نارنجی و زرشکی در میان بودائیان به صورت نمادین به کار می‌روند. رنگ فیروزه‌ای در تمام دنیا به نام آبی ایرانی شناخته می‌شود، این به معنی علاقه ذاتی یک ایرانی به این رنگ نیست بلکه وجود منابع فیروزه این علاقه‌مندی را در ایرانیان ایجاد کرده است. در فرانسه نیز دهکده‌ای به نام ماژنتا وجود دارد که ماده‌ای رنگی، که

۱- Mode

## درس میانه‌های رنگی (پاساژهای رنگی)

### هدف

- ۱- آشنایی با معانی و مفاهیم رنگ‌های میانی یا میانه‌های رنگی؛
- ۲- چگونگی به‌دست آوردن رنگ میانی دو رنگ هم‌جوار؛
- ۳- چگونگی به‌دست آوردن رنگ میانی دو رنگ غیرهم‌جوار؛
- ۴- چگونگی به‌دست آوردن رنگ تیره و روشن.

### راهنمای تدریس

چرخه رنگ را نشان دهید و دو رنگ اصلی آن را انتخاب کنید. برای مثال بنفش و زرد، رنگ بین دو رنگ اصلی، رنگ میانی خواهد بود (میانه رنگی هم‌جوار) (تصویر ۸۴-۱).

برعکس تضادهای رنگی، ارتباط بصری بین رنگ‌های به‌کار رفته در یک لباس به‌وجود می‌آید. هنرجویان این فعالیت را با دو رنگ قرمز و زرد و رنگ میانی آن‌ها یعنی نارنجی انجام دهند.

سپس با دو رنگ آبی و قرمز رنگ میانی آن‌ها یعنی بنفش اجرا شود. هنرآموز محترم، تفاوت بین میانه‌های رنگی هم‌جوار و غیرهم‌جوار را توضیح دهید، برای رنگ‌های غیرهم‌جوار هم مثال بزنید.



تصویر ۸۴-۱- میانه‌های رنگی



تصویر ۱-۸۶



تصویر ۱-۸۵ - میانه‌های رنگی

### تمرین‌های پیشنهادی

• از هنر جو خواسته شود رنگ میانی دو رنگ نارنجی و آبی و زرد و بنفش (دو رنگ غیرهم‌جوار) را بسازند و آن را در یکی از طرح لباس‌های روبه‌رو به کار ببرند (تصویر ۱-۸۶).

رنگ‌هایی را که به خودی خود روشن و یا به خودی خود تیره‌اند، برای فراگیران نام ببرید.

## درس تأثیر فضایی رنگ

هدف

۱- آشنایی با تأثیرات متفاوت زمینه‌های مختلف رنگی

بر رنگ‌ها؛

۲- به کار گرفتن تأثیر فضایی رنگ در طراحی لباس؛

۳- استفاده از تأثیر فضایی رنگ برای برطرف نمودن

عیوب اندامی؛

۴- خلاقیت و نوآوری در طراحی لباس با استفاده از

تأثیر فضایی رنگ.



تصویر ۸۷-۱- تأثیر فضایی رنگ

### راهنمای تدریس

مطالب مربوط به تونالیته خاکستری و رنگ‌های مکمل را یادآوری کنید و با پرسش از مطالب قبلی، ذهن هنرجویان را برای مطلب جدید آماده و درگیر نمایید (تصویر ۸۷-۱).

### ■ فکر کنید

هنرجو را وارد بحث کنید و او را به تفکر وادارید. در مورد روش‌های ساخت خاکستری خنثا به پرسش و پاسخ بپردازید. تفاوت خاکستری خنثا با خاکستری رنگی چیست؟ خاکستری میانه چگونه خاکستری است؟ در صورتی که رنگ‌ها بر زمینه مکمل رنگی خود قرار گیرند چه خصوصیتی از خود نشان می‌دهند؟ هم‌جواری رنگ‌های مکمل باعث می‌شود که ... هرچه بیشتر پدیدار شود (پاسخ: ارزش‌های رنگی).



## فعالیت پیشنهادی

• هنرجویان با استفاده از کارت‌های رنگی یک بار رنگ آبی را بر روی زمینه سیاه قرار دهند همین عمل را با رنگ‌های سفید، نارنجی (مکمل آبی) و سپس خاکستری میانه بر روی زمینه سیاه تکرار کنند.

### ■ پرسش

- ۱- کدام رنگ بر روی زمینه سیاه روشن‌تر دیده می‌شود؟
- ۲- کدام رنگ، تیره‌تر دیده می‌شود؟
- ۳- کدام رنگ، درخشان‌تر به نظر می‌رسد؟
- ۴- کدام رنگ جلوتر از بقیه رنگ‌ها بر روی زمینه سیاه به نظر می‌رسد؟
- ۵- کدام رنگ از نظر سطح بر روی زمینه سیاه نسبت به دیگر رنگ‌ها بر روی همان زمینه، بزرگ‌تر به نظر می‌رسد؟

## تمرین‌های پیشنهادی

• یکی از طرح‌های لباس روبه‌رو را انتخاب کنند. آن را با خاکستری روشن رنگ‌آمیزی کنند. سپس تکه‌های کوچکی از لباس را با رنگ قرمز رنگ نمایند. آن‌گاه همین طرح لباس را با خاکستری تیره و رنگ قرمز رنگ کنند. چه تفاوتی در درخشش رنگ قرمز دیده می‌شود؟ (تصویر ۱-۸۸).

### ■ فکر کنید

چگونه می‌توان با استفاده از تأثیر فضایی رنگ در طراحی لباس، خلاقیت به‌وجود آورد؟ نظرات فراگیران را بر روی تابلوی کلاس بنویسید.

■ نکته: به سؤالاتی که در کلاس مطرح می‌کنید، بلافاصله پاسخ ندهید. فراگیرنده را به شرکت در پاسخ دادن به سؤالات فراخوانید.



تصویر ۱-۸۸

## درس تأثیر متقابل رنگ‌ها

### هدف

- ۱- آشنایی با تأثیرات متفاوت رنگ‌ها در جوار یکدیگر؛
- ۲- آشنایی با تأثیرات متقابل رنگ در طراحی لباس.

### راهنمای تدریس

از کارت‌های ضمیمه کتاب کمک بگیرید. آن‌ها را در کنار هم قرار دهید و تأثیرات هم‌جواری‌های مختلف را به هنرجویان ارائه نمایید. برای مثال، دو کارت زرد و آبی را در کنار هم قرار دهید. چه تأثیراتی مانند سردی، گرمی، تیرگی، روشنایی، وسعت، عمق و درخشش رنگ را می‌بینید؟ این عمل را با سه کارت کنار هم تکرار کنید. سپس چهار تأثیر متقابل رنگ‌ها را، که در کتاب رنگ‌شناسی تخصصی لباس به تفصیل آمده است، نام ببرید و هر کدام را به صورت فعالیت‌هایی که در ادامه می‌آید، توضیح دهید.

۱- برای نشان دادن تغییر وسعت مجازی رنگ‌ها، کارت کوچک زرد را بر روی کارت بزرگ سیاه قرار دهید و بالعکس کارت کوچک سیاه را بر روی کارت بزرگ زرد قرار دهید و آن‌ها را به هنرجویان ارائه نمایید. نمونه طراحی لباس با توجه به تأثیر متقابل رنگ‌ها را در تصویر ۱-۸۹ می‌بینیم.

### ■ فکر کنید

کارت زرد کوچک بر زمینه سیاه را با کارت سیاه کوچک بر زمینه زرد مقایسه کنید، کدام یک کوچک‌تر و کدام یک بزرگ‌تر به نظر می‌رسد؟

■ پاسخ: وسعتی مشخص از رنگ زرد بر زمینه سیاه بزرگ‌تر از همان وسعت از رنگ سیاه بر زمینه زرد نمایان می‌شود.



تصویر ۱-۸۹- وسعت مجازی



## توجه کنید

در مجاورت‌های رنگی، رنگ‌ها ممکن است با وسعتی غیر از آنچه دارند نمایان گردند. از این خصوصیت در برطرف نمودن عیوب اندامی بهره می‌بریم.

## تمرین‌های پیشنهادی

۱- با استفاده از این اصل، طرح لباس روبه‌رو را به گونه‌ای رنگ‌آمیزی کنند که عیوب اندامی فردی با سرشانه‌های افتاده و قد کوتاه برطرف شود (تصویر ۹۰-۱).

۲- برای درک بهتر هنرجو با تغییر درجه ارزش رنگی، کارت کوچک قرمز را بر زمینه نارنجی و همان کارت قرمز را بر زمینه آبی قرار دهید در تصویر ۹۱-۱ دو رنگ قرمز و سبز و تاثیر متقابل این دو رنگ را در مجاورت یکدیگر می‌بینیم.

## فکر کنید

۱- رنگ قرمز بر کدام یک شفاف‌تر و گرم‌تر به نظر می‌رسد؟

۲- این تغییر درجه ارزش رنگی به چه دلیل است؟

■ پاسخ: رنگ قرمز بر روی زمینه آبی، گرم‌تر به نظر می‌رسد و این تغییر درجه ارزش رنگی به این دلیل است که رنگ‌ها در مجاورت هم می‌توانند تأثیرات مختلفی داشته باشند. در این فعالیت چون رنگ قرمز گرم و رنگ آبی سرد است، دارای تضاد سردی و گرمی هستند و این تغییر درجه بیشتر نمایان می‌شود.



تصویر ۹۰-۱



تصویر ۹۱-۱

## فعالیت در منزل

هنرجویان با کاغذهای رنگی نمونه‌ای از اصل تغییر درجه ارزش‌های رنگی را تهیه کنند و با خود به کلاس بیاورند. در مورد هر تغییر نیز توضیحات لازم را در زیر آن بنویسند.

### توجه کنید

جهت تشویق هنرجو و ماندگاری بهتر مطالب در ذهن او بهترین نمونه کارها را به دیوار یا تابلو کلاس نصب کنید.



۳- برای آشنایی هنرجو با تغییر بُعد رنگی، کارت‌های رنگی کوچک، مانند رنگ سبز را یک‌بار بر روی کارت زمینه مانند رنگ سیاه و بار دیگر بر روی رنگ زرد قرار دهید.

دقت کنید در مجاورت‌های رنگی، این تغییر بُعد برای همه رنگ‌ها اتفاق نمی‌افتد و یا میزان آن یک‌سان نیست. برای مثال تغییر بُعد رنگی مانند نارنجی بر روی دو رنگ آبی و قرمز با تغییر بُعد رنگی مانند زرد بر روی دو رنگ قرمز و نارنجی متفاوت است (تصویر ۹۲-۱).

## تمرین‌های پیشنهادی

۴- جهت تدریس اصل تغییر تاریکی و روشنی رنگ‌ها می‌توانید، علاوه بر به کار بردن کارت‌های رنگی، از تصاویر رنگی مجلات لباس، متناسب با موضوع درس استفاده کنید (تصویر ۹۴-۱).

از هنرجویان خواسته شود یکی از طرح لباس‌های زیر را انتخاب و تغییر بُعد رنگی را بر روی آن اجرا نمایند (تصویر ۹۳-۱).



● تصویر ۹۳-۱

● تصویر ۹۴-۱- تغییر تاریکی و

روشنی رنگ‌ها

## درس شکل و رنگ (فرم و رنگ)

### هدف

۱- آشنایی با هماهنگی فرم و شکل با رنگ در طراحی

لباس

۲- استفاده از فرم متناسب با رنگ آن فرم جهت تاکید

و تشدید اثر آن رنگ.

۳- عدم استفاده از فرم متناسب با رنگ آن فرم در جهت

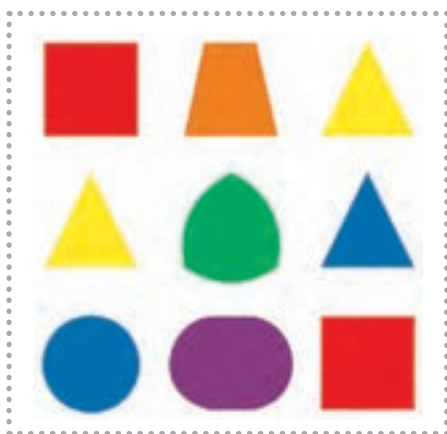
کم کردن تاثیر آن رنگ.

### راهنمای تدریس

این مبحث را به صورت پرسش و پاسخ مطرح کنید.

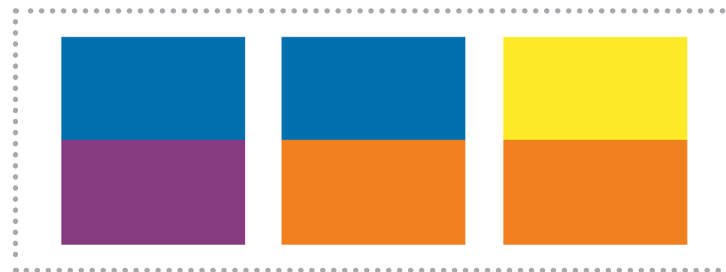
از هنرجویان خواسته شود رنگ‌های تکه‌های مختلف چند لباس را

بر اساس مدل و برش آن‌ها نام ببرند (تصویر ۱-۹۶).



تصویر ۱-۹۶

مطابق تصویر ۱-۹۵ که دو کارت رنگی روشن زرد و نارنجی و سپس دو رنگ تیره آبی و بنفش و دو رنگ تیره و روشن آبی و نارنجی را در مجاورت هم قرار داده است. با قرار دادن کارت‌های رنگی در کنار هم به تاثیرات مختلف در همنشینی رنگ‌ها برسید.



تصویر ۱-۹۵

در همنشینی آبی و نارنجی، رنگ آبی، تیره‌تر از آبی در همنشینی آبی و بنفش است. و در همنشینی زرد و نارنجی، رنگ نارنجی، تیره‌تر از نارنجی در همنشینی آبی و نارنجی است.



## تمرین‌های پیشنهادی

• طرح لباس روبه‌رو را با توجه به شکل و فرم‌های هندسی رنگ‌آمیزی کنید (تصویر ۱-۹۷).

### توجه کنید

مربع نماد مادیت است و دارای خصوصیتی است که می‌توان آن را با رنگ قرمز موافق دانست. وزن و تاریکی قرمز با زیبایی و سختی مربع برابری می‌کند. مثلث با تقاطع سه خط مورب مفهوم جنگ‌جویی و حمله و حرکت و تفکر را می‌رساند و با رنگ زرد برابر و هم‌خاصیت است. دایره حرکتی پایدار و دورانی روی سطح است و نماد گنبد دوآب آبی رنگ است و مفهوم روح و روان و ابدیت است. اگر بخواهیم اشکالی برای رنگ‌های درجه دوم در نظر بگیریم، دوزنقه، نارنجی و دوزنقه دارای اضلاع منحنی، سبز و بیضی، بنفش است.



تصویر ۱-۹۷

## درس ترکیب بندی (کمپوزیسیون)<sup>۱</sup>

انواع ترکیب بندی را همراه با نشان دادن کارت های ضمیمه برای هنرجو توضیح دهید. تضادهایی که از ابتدای کتاب تاکنون تدریس نمودید همگی دارای هارمونی بوده اند (بیشتر در بخش دانستنی ها به هارمونی اشاره شده است) (تصاویر ۱-۹۸ و ۱-۹۹).

### فعالیت پیشنهادی

- ۱- هنرجویان را به چند گروه تقسیم کنید و از آن ها بخواهید هر گروه یکی از ترکیب بندی ها را بر روی یک طرح لباس اجرا کنند.
- ۲- تصاویر مختلف طرح های لباس موجود در کتب طراحی اندام و لباس و رنگ شناسی تخصصی لباس و یا در هر کتاب مرتبط را نشان دهید و بپرسید هنرجویان چگونه ترکیب بندی را در هر لباس می بینند؟



● تصویر ۱-۹۸- ترکیب براساس رنگ های سرد و گرم

● تصویر ۱-۹۹- ترکیب براساس رنگ های تیره و روشن

۱- Composition هماهنگی و یک پارچگی و نظم و تعادل در عناصر یک اثر است، به گونه ای که

زیبایی و یا مفهوم ویژه ای را نشان دهد.





● تصویر ۱-۱۰۱ ترکیب بندی بر اساس رنگ های اشباع و غیر اشباع  
● تصویر ۱-۱۰۳ ترکیبی بر اساس رنگ های بی فام

● تصویر ۱-۱۰۰ ترکیب بندی بر اساس رنگ های فام دار و بی فام  
● تصویر ۱-۱۰۲ ترکیب بندی ترکیبی



## فصل دوم

ساختاریانی رنگ

## خلاصه فصل

در این فصل هنرجو قوانین رنگی را با در نظر گرفتن گروه سنی و جنسیت و موقعیت شغلی و نوع فعالیت هر فرد در طراحی لباس به کار می‌گیرد. تمرین و فعالیت‌های پیشنهادی در این فصل فراگیر را به سوی انتخاب هر چه صحیح‌تر رنگ لباس راهنمایی می‌کند.



### هدف

- ۱- آشنایی با دسته‌بندی رنگ‌ها براساس سن؛
- ۲- آشنایی با دسته‌بندی رنگ‌ها براساس جنسیت؛
- ۳- آشنایی با دسته‌بندی رنگ‌ها براساس موقعیت شغلی و نوع فعالیت.

### راهنمای تدریس

ابتدا رنگ‌های مناسب هر گروه سنی و جنسیتی را به دلیل هماهنگی با فضای خاص آن دوره سنی یا جنس خاص توضیح دهید.

### ■ فکر کنید

- ۱- به چه دلیل افراد در هر دوره سنی با رنگ‌های خاصی ارتباط بیشتری دارند؟ در هر دوره از سن چه نوع روحیه‌ای بیشتر حاکم است و چگونه روحیات افراد بر انتخاب رنگ، تأثیر می‌گذارد؟
- ۲- جنسیت افراد چگونه بر انتخاب رنگ لباس آن‌ها تأثیر می‌گذارد؟
- ۳- به جز روحیه و دلایل ذاتی و فطری آیا استثناهایی مانند سلیقه فردی، ذهنیت قبلی و فرهنگ و سنن حاکم بر جامعه نیز می‌تواند بر انتخاب رنگ‌ها مؤثر باشد؟

پاسخ به سؤالات این بخش را، همراه با یادآوری دانستنی‌های «هرم» مواجهه انسان با رنگ» که در گذشته به آن اشاره شد، بدهید.

### تمرین‌های پیشنهادی

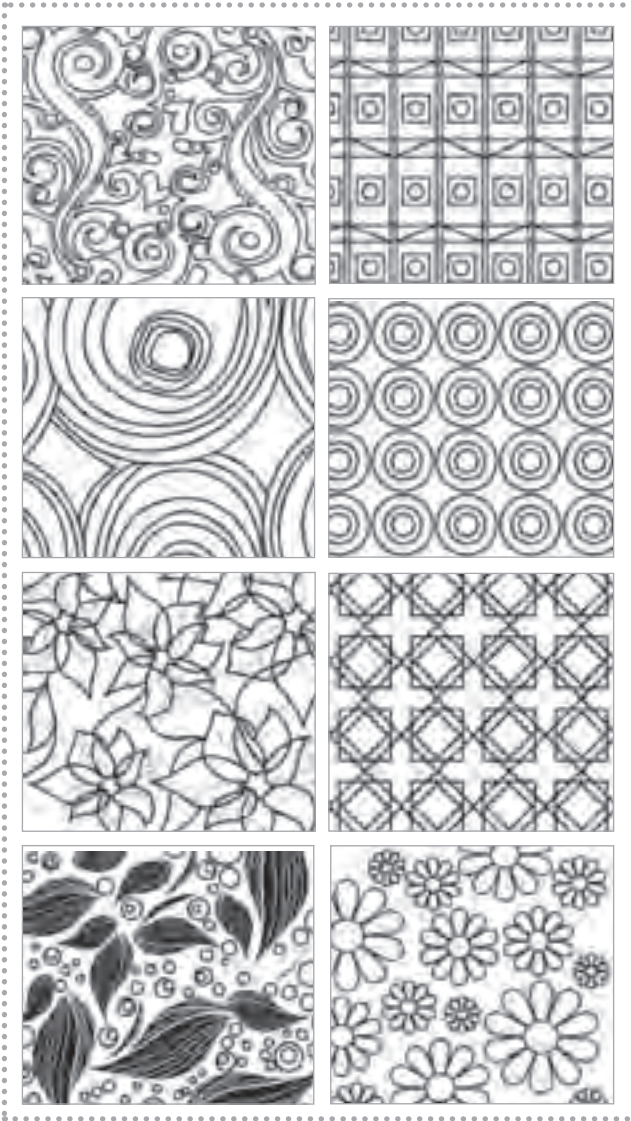
از هنرجویان خواسته شود، طرح‌های پارچه روبه‌رو را، با توجه به رنگ‌های مناسب هر گروه سنی، رنگ‌آمیزی نمایند و زیر هر طرح نام گروه سنی متناسب با آن رنگ (بدون توجه به طرح و نقش پارچه) را بنویسند (تصویر ۱-۲).

### راهنمای تدریس

با هنرجویان در مورد مشاغل مختلف و ضرورت‌های شغلی و شرایط محیطی هر شغل و تناسب رنگ‌ها با کاربرد لباس به بحث و گفت‌وگو بنشینید.

### فعالیت‌های پیشنهادی

۱- هر هنرجو، شغلی را که ترجیحاً خانواده یا دوستان و نزدیکان وی به آن مشغول‌اند انتخاب کند و با تهیه پرسش‌نامه و یا مصاحبه با فرد شاغل، در مورد آن حرفه تحقیق کند.  
۲- با توجه به فعالیت قبلی نام رنگ‌های متناسب با کاربرد آن شغل را با ذکر دلایل بنویسند.



تصویر ۱-۲

## واژه‌نامه دانستنی‌های «ساختار بیانی رنگ»

## تأثیرات فیزیولوژیک و ادراکی رنگ‌ها (رنگ و مفاهیم آن)

تأثیر رنگ‌ها بر روی انسان به دو صورت فیزیولوژیک و ادراک روانی وجود دارد. رنگ‌ها روی احساسات بسیار اثرمی‌گذارند و اثر خود را در رفتار ما نشان می‌دهند. در برخی از فرهنگ‌های قدیمی از رنگ‌ها برای درمان استفاده می‌شده است. این کار که به آن «رنگ‌درمانی» نیز گفته می‌شود هنوز هم به صورت روش «درمان جایگزین» مورد استفاده قرار می‌گیرد. در ایران، زمان ابتلا به بیماری سرخک، پیراهن قرمز می‌پوشیدند. انتخاب رنگ در لباس در ارتباطات میان فردی اهمیت ویژه‌ای دارد. چرا که لباس افراد اگرچه شأن و شخصیت آنان را شکل نمی‌دهد اما اغلب پایه‌ای برای قضاوت اولیه در مورد آن‌هاست و تأثیر شگرفی بر قضاوت‌های دیگران نسبت به آن‌ها می‌گذارد. پیام‌های رنگی را، در تکامل انسان و در گذشته‌های دور انسان‌ها، باید جست‌وجو کرد.

دانش امروز ثابت کرده فشارخون اکثر مردم با دیدن رنگ قرمز، که در ضمیر ناخودآگاه او تداعی‌کننده خون و شکار است، بالا می‌رود و برعکس آن اکثر مردم با دیدن رنگ آبی که رنگ آسمان و دریا است، به آرامش می‌رسند. از آنجا که صحبت در مورد جوانب گوناگون رنگ مبحثی کاملاً گسترده و جداگانه را می‌طلبد و رنگ‌های بسیاری با تنوع و تکثر فراوان در جهان ما وجود دارد که هر کدام دارای خصوصیات و ویژگی‌هایی هستند، در این بخش فقط به رنگ‌های اصلی و فرعی و سیاه و سفید و تأثیر آن‌ها در رنگ لباس به‌طور خلاصه می‌پردازیم.

رنگ‌های چهارتایی Tetrad .....

ترکیب دو زوج رنگ مشابه از دو سوی چرخه رنگ

ترکیب سه‌تایی Triad .....

ترکیب سه رنگ از چرخه رنگ، که نسبت به هم فواصل مساوی دارند. ترکیب سه رنگ که در چرخه رنگ یک مثلث متساوی‌الاضلاع بسازند، مانند ترکیب قرمز - زرد - آبی

## دانستنی‌ها

### ساختار بیانی رنگ

خواندن این بخش را، تحت عنوان دانستنی‌ها، به هنرآموزان محترم توصیه می‌کنیم. خلاصه و چکیده این بخش را در کنار ساختار بیانی رنگ در کتاب رنگ‌شناسی تخصصی لباس تدریس کنید.



## سه رنگ اصلی

**قرمز:** این رنگ روح افزا و نشانه، داشتن انرژی زیاد است. لباس قرمز برای مسابقات ورزشی مناسب است و اگر در لباس بیش از حد به کار رود به ناملایمات احساسی منجر می شود. از آنجایی که حرارت و دمای بدن با دیدن رنگ قرمز بالا می رود، برای لباس فصول گرم سال توصیه نمی شود. این رنگ در کشور چین نشانه جشن و خوشبختی و خلوص و پاکی است. در هند لباس سنتی عروس و نشانه خوشبختی و پاکی است و در ژاپن در کنار رنگ سفید به معنای خوش شانسی و خوشحالی استفاده می شود (پرچم کشور ژاپن).

این رنگ در پرچم ایران نمادی از خون شهیدان وطن است و در ایام سوگواری سیدالشهدا، امام حسین (ع)، رنگ اشقیاست. در دوران قرون وسطا در اروپا رنگ قرمز جنبه ای مذهبی داشته و نمادی از شجاعت، فداکاری و پاکی تلقی می شده است. این رنگ در دوره گوتیک بسیار استفاده می شده است.

از آنجا که این رنگ محرک اشتهاست، اغلب برای رنگ لباس پیشخدمت های رستوران ها و غذاخوری ها استفاده می شود.

این رنگ برای پوست های سفید، گندمی و سبزه (نه خیلی تیره) مناسب است. افرادی که پوستشان قرمز و گلگون است می توانند از ترکیب قرمز با سفید یعنی صورتی یا ترکیب با سیاه یعنی رنگ زرشکی استفاده کنند. این رنگ برای افراد سیاه پوست و سبزه تیره مناسب نیست.

این رنگ دارای بیشترین مقدار توجه و دریافت است و به دلیل همین نمود و جلوه رنگ قرمز، افراد را چاق تر نشان می دهد. رنگ قرمز، علامت توقف در راهنمایی و رانندگی و علامت خطر در لباس مأموران



تصویر ۲-۲

آتش نشانی است. رنگ قرمز جزو رنگ های گرم است و به همین دلیل زودتر از رنگ های سرد دیده می شود. رنگ قرمز در صورت همنشینی و قرار گرفتن کنار رنگ های دیگر در لباس چشم را به سوی خود می کشد. برای برطرف نمودن عیوب اندامی به کار می رود. اگر فردی دارای عیبی در اندام باشد که بخواهد آن را کمتر نشان دهد نباید رنگ قرمز را در این قسمت از اندام به کار برد.

رنگ های مشابه مانند قرمز، قرمز بنفش و بنفش در کنار هم، هارمونی زیبایی در طرح پارچه و هماهنگی لباس های دو تکه و سه تکه می دهند.

می توان این رنگ را در ترکیبات سه تایی<sup>۱</sup> مانند آبی و زرد و قرمز به کار گرفت و یا آن را در ترکیبات چهارتایی<sup>۲</sup> قرمز، نارنجی، آبی و سبز

۱- Triad

۲- Tetrad





تصویر ۲-۴

تصویر ۲-۳

به کار برد (تصاویر ۳-۲ و ۴-۲). به شدت می‌درخشد و به آسانی تاریک و خاموش نمی‌گردد. علامت جهان متلاطم و جنگ و شیاطین و نشان تثبیت شده از مبارزه و شورش است. سمبل حیات و زندگی و بیان‌کننده هیجان است. رنگ جوانی و مناسب بین ۲۵ تا ۳۵ سال است و سرخ سرد (سرخابی) برای افراد ۴۵ تا ۵۰ سال مناسب است.

در کتاب اصول کافی آمده است: «هنگامی که پیامبر پیراهن سبز می‌پوشید حضرت علی (ع) پیراهن سرخابی بر تن می‌کرد». زیرا سرخابی و سبز دو رنگ نوری هستند که در ترکیب با هم نور سفید را می‌سازند و این اشاره‌ای بر آن است که حضرت محمد (ص) و حضرت علی (ع) مکمل هم و لازم و ملزوم هم و هر دو نور واحدند.

قرمز بر زمینه زرد تاریک‌تر و قدرتش ملایم‌تر می‌شود و در زمینه سبزی جلوه و درخشش می‌یابد. بر زمینه ارغوانی اثری آرام و خاموش دارد و حرارت و گرمی قرمز تسکین می‌یابد. بر زمینه بنفش نیز تخفیف می‌یابد و بر زمینه زرد سبز، چشم را خیره می‌کند و زرق و برق دارد و بر زمینه نارنجی، سوخته و تاریک به نظر می‌رسد. بر زمینه سیاه ایجاد تضاد می‌کند و به نارنجی متمایل می‌شود. (هنرآموز محترم به پوشه رنگ‌شناسی ۳ در CD ضمیمه کتاب مراجعه کنید).



تصویر ۲-۵

به نظر می‌رسند. از این خصیصه در برطرف نمودن عیوب اندامی استفاده می‌شود. در قرآن کریم آمده که رنگ زرد به بیننده شادمانی و سرور می‌دهد. به دلیل روشن بودن برای افراد لاغر مناسب است. این رنگ بر چهره تأثیر مستقیم دارد و در کنار پوست‌های برنزه و سبزه تیره دل‌چسب و جذاب می‌شود. لیمویی که ترکیب زرد با سفید است برای افراد سبزه مناسب است و پوست آن‌ها را روشن‌تر نشان می‌دهد. اما برای افراد رنگ پریده مناسب نیست، زیرا زردی چهره آن‌ها را تشدید می‌کند. زرد برای مهمانی عصر و لباس منزل مناسب است. برای لباس خواب و لباس مجلسی شب مناسب نیست. هرگاه زرد را در کنار رنگ‌های تیره به کار ببرید با آن دارای کنتراست می‌شود و در بیننده حالت وجد و نشاط

دکتر آیت‌اللهی در مورد معنی رنگ سرخ می‌گوید: «سرخ به منزله آتش و رنگ جنگ و نماد جنوب و اهریمن و یادآور دوزخ و خودخواهی و خودمرکزی است».

**زرد:** این رنگ در ضمیر ناخودآگاه انسان‌ها تداعی‌کننده نور خورشید است و باعث احساس تحرک و فعالیت می‌شود. همچنین، برای از بین بردن یأس و ناامیدی مفید واقع می‌شود. خوش‌بینی و اعتماد به نفس را افزایش می‌دهد. و پرتوافکنی آن زیاد است. زرد کادمیوم، که یکی از سه رنگ اصلی است، کمی تندی دارد و می‌سوزاند. دیدن زیاد این رنگ آزاردهنده است و بیننده را تهدید می‌کند.

حاکمان چین رنگ زرد می‌پوشیدند و افراد دیگر مجاز به پوشیدن این رنگ نبودند. اغلب روحانیون بودا شال گردن زرد، که نمادی از دانایی و عقل است، بر روی لباس نارنجی خود می‌پوشند.

حاکمان ایران باستان نیز برای در امان بودن از توطئه‌های جانی در انظار عمومی لباس زرد می‌پوشیدند. رنگ پوشش برخی اقلیت‌های دینی در برهه‌ای از تاریخ، زرد بوده است. به نوعی همان مفهوم اقلیت را داشته است و در شمار اندک بودن، که دیگران را از نزدیکی به آن‌ها برحذر می‌داشته است. در رنگ درمانی از آن برای بیماران آرام، درون‌گرا و گوشه‌گیر استفاده می‌شود. رنگ بی‌خوابی و بیداری و آغاز بهار است و برای لباس‌های فصل بهار مناسب است. کفش و عبای زرد در دین اسلام مستحب است. رنگ مناسب سنین جوانی است. زمانی که زرد تیره می‌شود مفاهیمی چون دروغ و خیانت و بی‌اعتمادی و شک را تداعی می‌کند.

این رنگ در کنار بقیه رنگ‌ها به جلو می‌آید و سایر رنگ‌ها عقب‌تر



تصویر ۲-۶

ایجاد می‌کند. زرد روی صورتی رنگ می‌بازد و به سبز متمایل می‌شود. صورتی بیان‌کننده عشق پاک و زرد نمایانگر سستی و بی‌حالی می‌شود. زرد روی زمینه نارنجی همنشینی بسیار مناسبی در لباس برای یک صبح زیبا و شروع خوب است. زرد بر زمینه سبز می‌درخشد و در زمینه قرمز بنفش به شدت خودنمایی می‌کند. بر زمینه آبی می‌درخشد و دارای اثری غریب و دافع است. آبی تحمل درخشش زرد را ندارد. بر زمینه قرمز پرسر و صدا و بشاش و دارای زرق و برق است و بر زمینه سیاه بسیار روشن، واضح و نیرومند است.

علامت احتیاط در راهنمایی و رانندگی است و در برخی فرهنگ‌ها نماد نفرت و دوری است. در ژاپن نماد شجاعت و در هند نماد تجارت و در مصر باستان نماد سوگواری بوده است. (هنرآموز محترم به پوشه رنگ‌شناسی ۴ در CD ضمیمه کتاب مراجعه کنید).

شغلی توصیه می‌شود. نماد بانک‌های برخی از کشورها (به دلیل همین ایجاد حس اعتماد) به رنگ آبی است.

آبی فیروزه‌ای و آبی نفتی برای پوست‌های گندمی و سفید مناسب است ولی برای پوست‌های تیره مناسب نیست. آبی برخلاف قرمز، که جلب توجه می‌کند، از انظار مخفی می‌شود. برای برطرف نمودن عیوب اندامی از این رنگ استفاده می‌شود. یکی از اصطلاحات کلامی معروف امروزه «فیلینگ بلو»<sup>۱</sup> است که به معنی حس افسردگی به کار می‌رود. در گذشته نیز اصطلاح «بلو استوکینگ»<sup>۲</sup> در مورد زنانی به کار می‌رفت که زنانگی خود را نادیده می‌گرفتند، چرا که در آن زمان زن بودن و داشتن هوش آکادمیک

**آبی:** رنگی آرامش‌بخش، آرام و درون‌گرا و خواب‌آور است. رنگ مناسب لباس خواب است.

آبی متمایل به سبز، فعال است و برای لباس‌های ورزشی مناسب است. آبی متمایل به بنفش برای سنین بالا مناسب است و در صورتی که به خاکستری بگراید، رنگ زمستان، سرما و تنهایی است. پوشیدن دائمی لباس‌های آبی منجر به خستگی مزمن و افسردگی می‌شود.

افرادی که آبی می‌پوشند خود را مستقل، خودمحمور، با حس تملک، تغییرناپذیر و قابل اعتماد معرفی می‌کند.

به دلیل ایجاد حس اعتماد نسبت به فردی که این رنگ لباس را پوشیده است پوشیدن لباسی به این رنگ جهت شرکت در مصاحبه‌های

۱- Feeling blue

۲- Blue-stocking



تصویر ۲-۷



تصویر ۲-۸



تصویر ۲-۹



تصویر ۲-۱۰



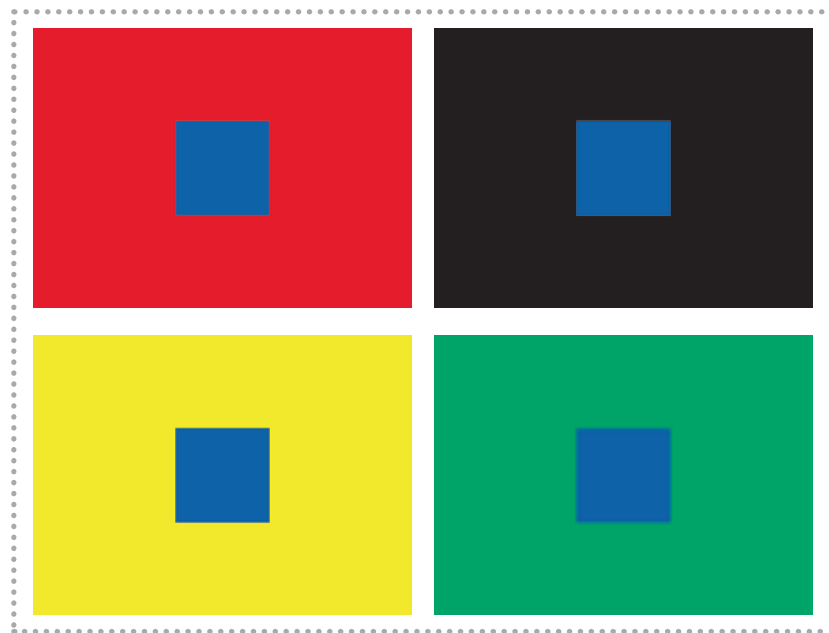
تصویر ۲-۱۱

(دانشگاهی) با یکدیگر سنخیت نداشت. این رنگ در کشورهای عربی نماد ایمنی و محافظت و در کشورهای مسیحی نماد صلح و بهشت است. آبی هرچه روشن تر شود برای سنین پایین تر مناسب است. آبی آسمانی را در بسیاری از کشورها برای لباس نوزادان پسر استفاده می کنند (در مناطقی از کشور فرانسه، لباس نوزادان پسر را صورتی انتخاب می کنند). آبی هرچه پررنگ تر شود برای سنین بالاتر مناسب است.

### توجه کنید

به تفاوت دو واژه پُرنِگ و تیره، همان طور که در صفحه ۹۲ اشاره شد، دقت کنید.

گرمای هوا را آسان تر می کند. در یک نقاشی در کوه خواجه سیستان یک سوار اشکانی با پیراهن آبی به چشم می خورد. رنگ آبی در دوره، ساسانیان نیز پرکاربرد بوده است. اولین رنگ های آبی حدود شش هزار سال قبل با کشف سنگ های تزئینی (لاجورد، فیروزه، یشم) در مواد و وسایل به کار گرفته شد. (به پوشه رنگ شناسی ۵ در CD ضمیمه کتاب مراجعه کنید).



تصویر ۱۲-۲- آبی بر روی زمینه های رنگی دیگر

آبی، رنگ تنش زدایی و بهبودی است. به همین دلیل در لباس کادر درمانی بیمارستان ها از آن استفاده می شود. سبب دیگر استفاده از رنگ آبی در محیط درمانی این است که آبی رنگ پاکیزگی و نظافت است. در کلمبیا رنگ بیشتر صابون ها آبی است. ماکس لوچر<sup>۱</sup> در کتاب «روان شناسی و رنگ ها» آبی را رنگی ازلی و ابدی می نامد (همچون اعتقاد چینی ها). پروفیسور هیداکشی شی جی وا<sup>۲</sup> در کتاب «هم نشینی رنگ ها» آبی پررنگ را، رنگ سلطنتی و نشانه وقار و تمول می داند. آبی بر روی قهوه ای تیره بر قدرتش افزوده می شود و قهوه ای نیز جان می گیرد. آبی روی زرد خاموش و تاریک می شود، روی سیاه می درخشد و روشن تر می شود. آبی روی قرمز نارنجی تیرگی خود را حفظ می کند. روی سبز به قرمز متمایل می شود و بر روی سفید دارای تیرگی و عمق است. بر روی بنفش تیره تر و تاریک تر می شود و به عقب می رود.

بسیاری از شرکت ها و کمپانی ها، بسته به حوزه فعالیت خود، لباس کارکنان خود را به این رنگ انتخاب می کنند. مانند هواپیمایی ها به دلیل رنگ آسمان و دریانوردان به دلیل رنگ دریا. به همان اندازه که قرمز با خون الفت دارد، آبی با اعصاب پیوسته است. قرص های آهن به رنگ قرمز و قرص های اعصاب بیشتر از بقیه رنگ ها به رنگ آبی تولید می شود. وقتی آبی خیلی تیره شود تنزل و سقوط می کند و معنی وهم، بیم، ترس، غم و اندوه و مرگ و نیستی را به خود می گیرد.

آبی تیره مناسب فصول سرد سال و آبی روشن با پایین آوردن درجه دمای بدن و منعکس نمودن نور خورشید به دلیل روشن بودن، تحمل

۱- Locher - Max

۲- Shi jiva Hideaki





تصویر ۲-۱۳

**سبز:** این رنگ دارای خواص متوسطی مابین خواص رنگ‌ها در دو طرف طیف است. رنگ سبز اثر مفرح و آرام‌بخش و ملایمی دارد. نه مانند قرمز هیجان‌آور و نه به آرام‌بخشی رنگ آبی است. رنگ زندگی است و به ذهن سبزی و خرد را تداعی می‌کند. سبز زرد و سبز فسفری بسیار شادی‌بخش‌اند و سبز برای پوست‌های گندمی و گلگون مناسب است، و سبز روشن برای پوست‌های تیره و سبزه مناسب است.

فردی که سبز می‌پوشد خود را با دانش و ایمان و دارای هدف و اراده می‌نماید. نشانه‌ استقامت و سرسختی در رسیدن به هدف است و به شکل سمبلیک مشابه درخت با ریشه‌های عمیق، پابرجا و ثابت است. سبز زرد احساس جوانی و نیروی بهاری را القا می‌کند و در کنار نارنجی شدیدترین اثر خود را دارد. سبز در کنار خاکستری رو به زوال می‌رود، سبز سیر و یشمی سکوت عمیق یک جنگل انبوه کاج را تداعی می‌کند.

قرآن مجید رنگ سبز را رنگی بهشتی می‌داند، آنجا که به باغ‌هایی اشاره می‌کند که زیر آن‌ها جوی‌ها، روان است. رنگ صلح و صفا و آرامش است. رنگ صبر و شکیبایی و حق و بردباری است و رنگ مناسب پایان فصل بهار و آغاز تابستان است و سبز تیره مناسب میانه تابستان است.

سبز در لباس بنی‌هاشم و سپس در لباس علویان مورد استفاده قرار گرفت و تا قبل از شهادت امام علی بن موسی الرضا(ع)، ادامه داشت. اما پس از شهادت ایشان، رنگ سیاه جایگزین شد. سبز همراه با سیاه نشانه‌ سادات و علمای شیعه است. سادات غیر روحانی از کلاه یا شال سبز استفاده می‌کنند و سبز در پرچم ایران نشانه‌ خرمی و دوستی است. (هنرآموز محترم به پوشه رنگ‌شناسی ۶ در CD ضمیمه کتاب مراجعه کنید).



تصویر ۲-۱۴



می‌شود. رنگ آتلیه و کارهای هنری است. رنگی رازگونه، کمیاب و رؤیایی است. بنفش ارغوانی ترس‌آمیز است و بنفش آبی روشن نشانه تقدس است. بنفش در کنار قرمز عشق یزدانی را نشان می‌دهد. (هنرآموز محترم به پوشه رنگ‌شناسی ۷ در CD ضمیمه کتاب مراجعه کنید).



تصویر ۲-۱۵

**بنفش:** افرادی که لباس بنفش می‌پوشند خود را دارای شخصیتی پویا، اهل بصیرت و قدرتمند و آینده‌شناس معرفی می‌کنند. بنفش دارای نیروی درونی همراه با خرد و شهود است. رنگی که شخص را جادویی و اسرارآمیز و فریبنده نشان می‌دهد. بنفش ویژگی‌های آبی و قرمز را توأم دارد. ضمن حفظ جنبه سلطه‌گرایانه قرمز، متانت آبی را نیز دارد. رنگ بنفش فرد را از محیط پیرامون خود دور می‌کند و تا حدی ضداجتماعی و دست‌نیافتنی نشان می‌دهد. این رنگ، برعکس زرد که بسیار جلوه می‌کند و جلو می‌آید، به عقب می‌رود. اگر در کنار زرد قرار گیرد شخصیتی قوی و با بصیرت را نشان می‌دهد. در کنار آبی می‌تواند معرف فردی مهربان و حمایت‌کننده باشد.

از نظر روان‌شناسان به تعادل فکری انسان کمک می‌کند. رنگ بلوغ است و برای لباس کودکان چندان مناسب نیست، مگر بنفش متمایل به قرمز یا بنفش روشن همراه با رنگ‌های شاد.

استفاده مفرط از بنفش در لباس، فرد را افسرده و منزوی و در عین حال مغرور و متکبر نشان می‌دهد. و به نشانه یک رنگ دل‌فریب شناخته



تصویر ۲-۱۶



تصویر ۱۷-۲

خصوصیات نارنجی مایل به قهوه‌ای در مورد خانم‌ها شدت بیشتری می‌یابد و آنان را افسرده و مسن‌تر نشان می‌دهد. اما همین رنگ در مورد آقایان مفهوم دیگری همچون فعال درونگرا، پرجنب و جوش کنترل شده را نشان می‌دهد. نارنجی رنگ مورد علاقه مردمان هند و مکزیک است. در فرهنگ‌های شرقی نشانهٔ تجمل و نعمت و برکت بوده است. لباس روحانیون بودایی، نارنجی است. باورهای مذهبی بوداییان بر این است که لباس نارنجی پلیدی‌ها را از انسان دور می‌کند و جایی که فرد لباس نارنجی و قرمز و سبز سبز درخشان و زرد بپوشد ارواح پلید حضور نخواهند داشت. رنگ مناسب لباس در کنار ساحل دریا است چرا که در تضاد با آبی و سردی دریا، گرما و حرارت ایجاد می‌کند. این رنگ در لباس، در کنار خاکستری و قهوه‌ای و سفید برای گرم‌تر نشان دادن در فصل سرد سال به کار می‌رود.

**نارنجی:** شخصی که رنگ نارنجی را برای لباس خود برمی‌گزیند خود را فردی پرنشاط و پرجنب و جوش و برون‌گرا و دارای اعتماد به نفس معرفی می‌کند. رنگ سنین جوانی و رنگی زنده و جذاب است. برای پوست‌های سفید و گندمی مناسب‌تر است اما افرادی با پوست مایل به زرد و سبزه نباید از نارنجی مطلق استفاده کنند و نارنجی روشن که ترکیبی از سفید و نارنجی است برای آن‌ها بهتر است. این رنگ، سن فرد را کمتر و او را فردی اجتماعی و بانشاط و دارای دانش و آگاهی نشان می‌دهد.

رنگ مناسبی برای لباس ورزشکاران است و سیستم عضلانی و ماهیچه‌های انسان به سرعت از این رنگ تأثیر می‌گیرد. استفادهٔ افراطی از این رنگ باعث تحریک عصبی و روحی فرد می‌شود.

ناراحتی و افسردگی‌های شدید با رنگ نارنجی کمتر می‌شود. رنگی جلوه‌گر با درخشش و تابندگی فوق‌العاده همچون خورشید است. اگر با رنگ سفید ترکیب شود برای لباس بانوان و اگر با سیاه ترکیب شود برای آقایان مناسب‌تر است. در ترکیب با سفید فرد را شخصیتی خونسرد و جذاب، باشور و نشاط تعدیل شده نشان می‌دهد. در ترکیب با سیاه اندکی به قهوه‌ای متمایل می‌شود و فرد را دارای شخصیتی غنی، محکم و قابل اتکا نشان می‌دهد اما اگر کاملاً قهوه‌ای شود انرژی و زنده‌دلی نارنجی کاهش می‌یابد و شخصیتی دل‌مرده و کم‌انگیزه و متعلق به زمین و خانه را نشان می‌دهد.

### توجه کنید

نقش و تأثیرات رنگ‌ها در زنان، مردان و کودکان و همین‌طور در همنشینی با رنگ‌های دیگر متفاوت می‌شود.



تصویر ۱۸-۲

در مصر قدیم نشانه زندگی و تولد دوباره بوده است. رنگ سیاه فرد را لاغرتر نشان می‌دهد و استفاده زیاد از آن باعث افسردگی و ناامیدی و تمایل به گمنامی می‌شود. از نظر اسلام پوشیدن رنگ سیاه در نماز مکروه است و پوشش سیاه برای نیروی نظامی مباح است. زیرا پیامبر در روز فتح مکه عمامه و جامه سیاهی به تن داشته‌اند.

این رنگ، به دلیل درخشش خاص خود در برخی یونیفورم‌هایی که برای جلوگیری از حادثه به کار می‌رود. نوارهای نارنجی فسفری که پشت و جلوی لباس کودکان دوخته می‌شود نیز به همین منظور به کار می‌رود.

در تبلیغات، پارچه بیشتر پلاکاردهای تبلیغاتی به رنگ نارنجی فسفری است. (رنگ مناسب دیگر برای تبلیغات سبز فسفری است.)

این رنگ اگر با سفید و زرد ترکیب شود و یا به صورت نارنجی درخشان استفاده شود برای افراد چاق توصیه نمی‌شود و اگر با سیاه ترکیب شود، استفاده از آن در لباس برای این افراد ایرادی ندارد. (هنرآموز محترم به پوشه رنگ‌شناسی ۸ در CD ضمیمه کتاب مراجعه کنید).

**سیاه:** رنگ شب و عزاست. سیاستمداران و هنرپیشه‌ها، به دلیل این که ظاهر وزین و قدرتمند و ثروت و زیبایی را تداعی می‌کند به آن علاقه‌مند هستند.

### توجه کنید

دو رنگ سیاه و سفید به دلیل آن که بی‌فام و در عین حال نسبی هستند، بسته به شرایط، موقعیت و محیط ویژگی‌های متفاوت و متضادی را نشان می‌دهند. برای مثال، سیاه در یک موقعیت، رنگی قدرتمند است که ثروت و زیبایی را تداعی می‌کند و در موقعیت دیگر رنگی پلید است. مانند رنگ سفید که در هند رنگ عزا و در مکانی دیگر رنگ شادی، پاکی و عروسی است.

## توجه کنید

معلمینی که دائم لباس سیاه می پوشاند باعث خسته و مختل شدن اعصاب کودکان می شوند.

سیاه درست می کند که بسیار مشهور و رایج می شود. چرا که تفکر خانم ها بر این بود که یک خانم در یک لباس سیاه به خودش تعلق دارد. در سال ۱۹۵۰ میلادی کریستو بال بالنسیاگا<sup>۱</sup>، طراح لباس اسپانیایی، لباس تمام سیاهی به تقلید از سبک لباس های سنتی اسپانیا طراحی کرد که مورد توجه و تقلید بسیار قرار گرفت. رنگ سیاه نور را از خود عبور نمی دهد و خاصیت جذب کنندگی دارد (تصویر ۲۰-۲). در دوخت لباس شب استفاده می شود و برای مهمانی روز مناسب نیست، چون شادمانی روز را می گیرد. (هنرآموز محترم به پوشه رنگ شناسی ۹ در CD ضمیمه کتاب مراجعه کنید).



تصویر ۱۹-۲

**در بحارالانوار آمده است:** «لباس سیاه نپوشید که لباس فرعون است» پوشیدن لباس سیاه را ابومسلم خراسانی رواج داد، از این رو به سیاه جامگان مشهور شدند.

چادر به رنگ سیاه از دوره طاهریان تا ایلخانیان بوده است و رنگ های زرد، آبی تیره و بنفش تیره نیز در رنگ چادر، مورد استفاده قرار می گرفته است. سیاه همراه با سفید و قرمز رایج ترین رنگ های قرون وسطا بوده اند. رنگ اشراف، نجبا و فرمانروایان بوده است. کنت بالداسار کاسیگلیون<sup>۱</sup> در کتابش به نام «کتاب دربار»<sup>۲</sup> در سال ۱۵۲۸ میلادی مطالب مهمی را در مورد رنگ سیاه مطرح می کند. او در این کتاب کسانی را که لباس سیاه بر تن می کنند عاری از ابتذال و پستی و دئانت ذکر کرده است و آنان را مورد ستایش قرار می دهد. در قرن شانزدهم دربار اسپانیا، یکی از باشکوه ترین دربارها بود و درباریان لباس های سیاه به تن می کردند (تصویر ۱۹-۲).

در سال ۱۹۳۰ میلادی رنگ سیاه به صورتی وسیع و همچون یک موج در اروپا ظاهر شد.

در این زمان کوکو شانل<sup>۳</sup> طراح لباس فرانسوی کت زنانه ای به رنگ

۴- Cristobal Balenciaga

۱- Cont Baldasar Casiglione

۲- Book of the Couvtier

۳- Coco Chanel

**سفید:** این رنگ نماد روحانیت، معنویت، پاکی و نور است. کسی که سفید می‌پوشد خود را فردی با گرایش به سکوت اما با کارکرد ذهنی پیشرفته و متعالی و روحانی و پاک و تمیز نشان می‌دهد. ازدواج در لباس عروس سفید یعنی سفیدبختی و یک انتخاب صحیح و خوب آن است که با همین رنگ سفید به پایان برسد.

همچنین نشانه پاکی و عفت است. رسم پوشیدن لباس عروس سفید به دوران ملکه ویکتوریا برمی‌گردد و پیش از آن لباس عروس به رنگ‌های متنوع و شاد بوده است. رنگ تولد و تدفین نیز هست. رنگ سفید در گذشته‌ها رنگ ثروت و توانگری نیز محسوب می‌شد، زیرا تصفیه و سفید نمودن پارچه تنها برای اعیان و توانگران امکان‌پذیر بوده است. لباس عروس ژاپنی، کیمونوی سفید است. زیرا رنگ سفید در فرهنگ این کشور نشانه آغاز یک سفر است. لباس کادر درمانی، به دلیل رعایت بیشتر نظافت و پاکی نیز هست. در لباس سفید تازگی‌ای وجود دارد که آن را شیک می‌سازد، به‌خصوص اگر در روزهای گرم سال پوشیده شود شیک‌تر هم جلوه خواهد کرد. پوشنده این رنگ آرام و خون‌سرد به‌نظر می‌رسد. رنگ سفید فرد را

### توجه کنید

اخیراً در یک تحقیق مشخص شد بیماران، به‌دلیل این که با دیدن روپوش سفید پزشکان استرس پیدا می‌کنند دچار تپش قلب و افزایش فشارخون می‌شوند. به همین دلیل لباس کادر درمانی را امروزه با رنگ‌های بنفش روشن، صورتی، زرد، زرد/سبز، و گاه با طرح و نقش‌های متنوع، خصوصاً برای بیماران خردسال به کار می‌برند.



تصویر ۲۰-۲



## واژه‌نامه «ابزارهای طراحی لباس»

رنگ آکرلیک Acrylic color ..... رنگ ماده‌امولسیون است حاوی رزین آکرلیلی، که در آب قابل حل است و زود خشک می‌شود و آن را روی سطوح مختلف می‌توان به کار برد.

رنگ جسمی Body color ..... رنگ ماده‌ای مانند گواش است که دارای خاصیت پوشانندگی زیاد است و می‌تواند بستر خود را بپوشاند.

قلم‌موی زبر (بریستل) Bristle brush ..... نوعی قلم‌موسست، که بیشتر از الیاف مصنوعی ساخته می‌شود و دارای موهای زبر و مناسب برای نقاشی رنگ روغن است.

گچ Chalk ..... قلمه سفید، سیاه و سرخ که از سنگ‌های نرم یا خاک‌های طبیعی و مصنوعی ساخته می‌شود و در طراحی به کار می‌رود و از پاستل گچی محکم‌تر است.

کلاژ (تکه‌چسبانی) Collage ..... روشی است که در آن از برش مواد مختلف مانند کاغذ، پارچه و جز آن و چسباندن آن‌ها بر روی یک سطح دیگر به وجود می‌آید.

مداد رنگی Color pencil ..... مدادی که مغز آن از رنگیزه، یک ماده پرکننده و یک ماده چسبان تشکیل یافته است (نوع قابل حل آن در آب یا ترابانتین نیز ساخته می‌شود).



تصویر ۲۱-۲

چاق‌تر نشان می‌دهد. این رنگ برای فردی که در مجلس عروسی مهمان است گزینه مناسبی نیست زیرا رنگ لباس عروس نیز سفید است. اگر علاقه‌مند به رنگ روشن هستید در این مهمانی از رنگ شیری استفاده کنید. پوشیدن رنگ سفید در هنگام نماز مستحب است. لباس احرام سفید است. سفید، رنگ سوگواری و عزای هندوهاست و در چین علامت مرگ و در برزیل نشانه جلال و شکوه و در ایران نشانه دوستی است. کسی که سفید می‌پوشد گویی به دیگران امکان می‌دهد تا او را همان‌گونه که هست ببینند. هر رنگی که با سفید ترکیب می‌شود مانند آبی سفید، سبز سفید، زرد سفید، صورتی، گل‌بهی برای لباس نوزادان مناسب است و می‌تواند فضایی لطیف، پاک، آرام و معصومانه ایجاد کنند. (به پوشه رنگ‌شناسی ۱۰ در CD ضمیمه کتاب مراجعه کنید).

Rag Paper ..... کاغذ پارچه‌ای  
 کاغذی مرغوب که از تکه‌های پارچهٔ کتان یا پنبه‌ای ساخته می‌شود.  
 Rough Paper ..... کاغذ «راف»  
 کاغذی که رویهٔ آن بافتی درشت دارد.  
 Soft - hair brush ..... قلم‌موی نرم  
 نوعی قلم‌مو که از موی سمور، سنجاب و یا موهای مصنوعی نرم ساخته می‌شود. این نوع قلم‌مو را عمدتاً در نقاشی آبرنگی به کار می‌برند.  
 Soft Pastel ..... پاستل نرم  
 قلمه‌ای که از اختلاط رنگیزه و مقدار کمی صمغ یا رزین ساخته می‌شود.  
 Support ..... بستر  
 زمینه‌ای از جنس مقوا، کاغذ، پارچه، چوب و جز آن‌ها که نقاشی یا طراحی بر روی آن اجرا می‌شود.  
 Water Color ..... آبرنگ  
 رنگ ماده‌ای که از آمیختن رنگیزه با صمغ محلول در آب حاصل می‌شود.  
 Wet - into - wet ..... خیس در خیس  
 روشی در نقاشی که رنگ مادهٔ خیس بر روی بستر خیس به کار رود.

Conte' crayon ..... کریون کُنته  
 نوعی قلمه که از گرد گرافیت و خاک‌های طبیعی ساخته می‌شود.  
 [کُنته: نام شیمی‌دان فرانسوی و بنیان‌گذار یک کارخانهٔ مدادسازی].  
 Contour ..... خط شکل‌ساز  
 در طراحی یا نقاشی آن‌گونه خطی است که با تغییر در جهت، ضخامت و تیرگی آن، می‌توان برجستگی شکل، تفاوت بافت و نیز ارتباط شکل با فضا را نشان داد.  
 Crayon ..... کریون  
 گرد رنگیزهٔ آمیخته با موم یا پارافین که به شکل قلمه ساخته می‌شود.  
 Gouache ..... گواش  
 این ابزار جزو رنگ‌های جسمی و خاصیت پوشانندگی بر روی بستر مورد استفاده‌اش را دارد.  
 Graphite ..... گرافیت  
 کربنی که به صورت سنگ بلوری در طبیعت یافت می‌شود.  
 Paper H.P. ..... کاغذ «اچ. پی»  
 کاغذی که رویهٔ آن فاقد بافت است.  
 Not Paper ..... کاغذ «نات»  
 کاغذی با بافت نسبتاً ریز. این نوع کاغذ را C.P. نیز می‌نامند.  
 Palette ..... پالت (تخته رنگ)  
 صفحه‌ای پلاستیکی یا از جنس چوب و جز آن که برای مخلوط کردن رنگ ماده‌ها مورد استفاده قرار می‌گیرد.  
 Passe - Partout ..... پاسپارتو  
 حاشیه‌ای که تصویر را برای قاب کردن درون آن قرار می‌دهند.

The background features a collection of paintbrushes in various colors (yellow, blue, red, black) and sizes, arranged in a cluster. Overlaid on this are several decorative, swirling dotted lines in shades of pink and purple, creating an artistic and creative atmosphere.

## فصل سوم

ابزارهای طراحی لباس

## خلاصه فصل

در این فصل هنرجو با انواع ابزار و مواد اثرگذار و سطوح اثرپذیر و شیوه و روش‌های به‌کارگیری آن‌ها در طراحی لباس آشنا می‌شود و به شناخت تأثیرات مختلف بصری ابزارهای گوناگون دست می‌یابد و متناسب با طراحی لباس موردنظر از وسایل کمکی بهره می‌برد.

این فصل حاوی اطلاعات مفید دربارهٔ ابزارها، مواد و شرح روش‌های کاربرد آن‌هاست. هنرجو باید خصوصیات و امکانات فضا و وسایل کارش را به‌درستی بشناسد. آشنایی با ابزار مناسب از جمله ملزومات فعالیت حرفه‌ای است. تمامی مراحل تدریس در این فصل باید گام به گام با فصل‌های چهارم و پنجم ارائه شود.



### هدف

- ۱- انتخاب انواع ابزارهای طراحی لباس و شیوه‌های به‌کار گرفتن اسلوب‌های طراحی مرتبط با آن‌ها
- ۲- شناخت ابزارهای جدید طراحی و روش کار با آن‌ها
- ۳- آشنایی با برخی معانی و تعاریف و اصطلاحات فنی و علمی ابزار و مواد طراحی.

## معرفی ابزارها

**دانسته‌های قبلی:** هنرجویان در سال‌های گذشته با برخی از ابزارها آشنایی سطحی داشته‌اند.

**راهنمای تدریس:** در کتاب رنگ‌شناسی، ابزارها براساس اثرگذار یا اثرپذیر و کمکی بودن تقسیم شده‌اند. اکنون تصاویر هر دسته را ارائه کنید و تأثیرات، جلوه و نمود آن‌ها را توضیح دهید.

### فعالیت پیشنهادی

• هنرجویان را به دو تا سه گروه براساس تعداد افراد یک کلاس تقسیم کنید. هر گروه از هنرجویان، جداگانه اسامی سه دسته ابزار طراحی را براساس توضیحات شما بر روی کاغذ بنویسد. به گروه‌های فراگیرنده فرصت می‌دهیم تا لیست خود را کامل کنند. نتیجه را روی تابلو بنویسید.

دسته اول یعنی مواد اثرگذار را به دو بخش سیاه و رنگین تقسیم کنید و مجدداً فراگیرندگان را به همکاری فرا بخوانید هر گروه نام یک بخش را بر روی کاغذ بنویسند.

### توجه کنید

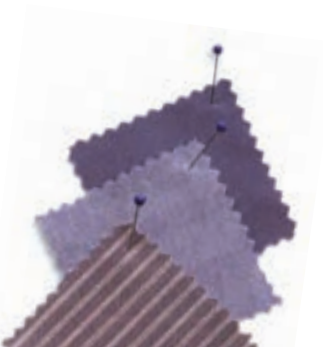
کلاسی برای هنرجویان ایجاد انگیزه می‌کند که خودشان در آن شرکت فعال داشته باشند.

### راهنمای تدریس

نمونه کارها و تصاویری از اثرات مختلف هر ماده و ابزار را نشان دهید.



تصویر ۱-۳







تصویر ۲-۳- کلاژ

■ نکته: شیوه کلاژ در فصل چهار کتاب رنگ‌شناسی تخصصی لباس همراه با تصویر توضیح داده شده است و جزو مواد اثرگذار قرار می‌گیرد. در صورت اجرای کلاژ در این فصل می‌توانید با ارجاع به فصل چهار و به صورت عملی کلاژ را انجام دهید (تصویر ۲-۳). (به پوشه رنگ‌شناسی ۱۱ در CD ضمیمه کتاب مراجعه کنید).

با همکاری گروه‌های هنرجو به پرسش زیر پاسخ دهید.

- کلاژ را با چه مواد و وسایلی می‌توان انجام داد؟

### توجه کنید

پاسخ‌های درست را بر روی تابلوی کلاس می‌نویسیم

و در آخر جمع‌بندی می‌کنیم.

■ پاسخ: کاغذ کادو، کاغذ رنگی، لتراست و زیپاتون، پارچه، کاغذ دیواری، روزنامه، پولک، منجوق، مليله، مقواهای رنگی، نخ، کاموا، شبرنگ، روزرنگ، کاغذ کشی، کاغذ کالک، کاغذ پوستی، سلفون و غیر آن‌ها.

### فعالیت پیشنهادی

از هنرجو خواسته شود انواع مواد و ابزاری را که در کلاژ به کار می‌رود بر روی یک مقوای A3 بچسباند و برای جلسه بعدی به کلاس بیاورد.



تصویر ۳-۲

■ تمرین: هنرجو طرح یک لباس را انتخاب کرده و با یک یا ترکیب چند مواد اثرگذار، شیوه کلاژ را اجرا کند (تصویر ۳-۳).

### فعالیت پیشنهادی

• پس از توضیح در مورد سطوح اثرپذیر هر گروه، هنرجو، جداگانه نام آن‌ها را بر روی یک برگه کاغذ بنویسد و در انتها آن‌ها را جمع‌بندی کند.

توجه کنید زمینه (Ground):	توجه کنید بستر (Support):
سطحی است که بر روی آن طراحی اجرا می‌شود و معمولاً پوششی است برای بستر و سه کار اساسی برعهده دارد: اول بستر را از تأثیر مواد مضر رنگ‌ها مصون می‌دارد. دوم آن را برای پذیرفتن رنگ مهیا می‌کند و سوم با ایجاد یک سطح انعکاسی سفید نیروی رنگ‌ها را افزایش می‌دهد. گاه زمینه، در معنی بستر هم به کار می‌رود.	ساختاری است که طراحی بر روی آن صورت می‌گیرد. ممکن است خشک و سفت باشد (مانند تخته چوب) و یا نرم و انعطاف‌پذیر (مانند پارچه کتان) چوب، پارچه، کاغذ از جمله قدیمی‌ترین بسترها به‌شمار می‌روند.

### توجه کنید

تقسیم هنرجویان به گروه‌های کاری، آنان را فعال و با نشاط می‌کند و آموزش را اثربخش می‌سازد.

## دانستنی‌ها

### ابزارهای طراحی لباس

کاغذ و مقوا متداول‌ترین سطح اثرپذیر جهت طراحی لباس است. ماده‌ی اساسی به‌وجود آورنده‌ی کاغذ سلولز گیاهان است. اما کاغذهایی که از خمیر مغز چوب به‌دست می‌آید چندان کاربرد هنری ندارد، زیرا در مقابل نور، زرد می‌شود. کاغذهایی که از الیاف طبیعی تولید می‌شوند به کاغذهای پارچه‌ای<sup>۱</sup> و کاغذهای «عاری از چوب» معروف شده‌اند و ثبات بیشتری دارند.

کاغذهای مختلف برای مصارف هنری، با اسامی تجارتي یا با نام‌های خاص دیگر در بازار عرضه می‌شوند. کاغذهای مخصوص آبرنگ و طراحی، به لحاظ کیفیت سطح، با نام‌های زبر (Rough) و تحت فشار سرد (Not) که به آن C.P. نیز می‌گویند و کاغذ تحت فشار گرم (H.P.) معرفی می‌شود. کاغذ زبر همان‌گونه که از نامش پیداست بافتی درشت و بارز دارد که به‌ویژه برای بعضی اسلوب‌های نقاشی مناسب است. کاغذ زبر بدون آهار موسوم به واترلیف<sup>۲</sup> است. کاغذ NOT که بافت رویه‌اش در حد متوسط است و در بسیاری از روش‌های نقاشی به‌کار می‌رود و کاغذ H.P. سطحی نرم، صاف و گاه صیقلی دارد.

کاغذ را به لحاظ وزن نیز نام‌گذاری می‌کنند و عموماً با واحد گرم/مترمربع، می‌سنجند و با ۱۲ گرم مترمربع که بسیار ظریف و پوستی هستند تا ۶۴۰ گرم مترمربع که مقوای ضخیم و مخصوص آبرنگ است، دسته‌بندی می‌شوند. کاغذها براساس نوع مصرف به کاغذهای آبرنگ،

۱- Rag Paper

۲- Waterleaf

پاستل، گواش و آکرلیک و رنگ روغن نیز تقسیم می‌شوند. برخی از کاغذها به‌نام کارخانه‌ی سازنده‌ی خود معروف شده‌اند (مثلاً فابریانو، اشتین باخ، پارس) و برخی دیگر - به‌هر دلیل - نام‌های خاص مانند «گراف»، «روسی»، «کانسون»، «فدریگونی»، «مارگونو»، «ادو»، «دانیل»، «ماکت»، «پشت توسی»، «گلاسه»، «جیر» یا «مخملی» و جز آن‌ها یافته‌اند.

### انواع کاغذ و مقوای رایج

**کاغذ انگر:** این کاغذ نقش کشف دارد و در کارخانه‌ی فابریانو تولید می‌شود و برای زغال مناسب است.

**کاغذ راستیکاس:** این کاغذ نقش بافتنی ظریف دارد و در کارخانه‌ی فابریانو تولید می‌شود و مناسب زغال و مداد است.

**کاغذ بوچر:** این کاغذ سفید و مناسب برای مداد، مداد شمعی، زغال و انواع ماژیک می‌باشد.

**کاغذ آرچ (آرش):** نوعی کاغذ مناسب آبرنگ و گواش است که از الیاف گیاهی و با سطوح بافت‌دار تهیه می‌شود.

**کاغذ پاستل:** کاغذهای درشت بافت و سنباده خورده‌اند که معمولاً زبری خاصی دارند و دقیقاً به‌دلیل همین بافت خشن قابلیت نگه‌داری ذرات رنگی گچی و پاستل را بر روی خود و لابه‌لای پرزها و بافت‌های ایجاد شده دارند.

**کاغذ پوستی:** این نوع کاغذ، بستر مناسبی برای طراحی بر روی آن نیست، اما در فعالیت‌های مرتبط با طراحی مانند انتقال طرح و غیر آن‌ها به‌کار می‌رود و دارای انواع روغنی، خشک و نیمه‌خشک است. خصوصیات یک

۱- Arch

کاغذ پوستی خوب این است که: سفید، نسبتاً نازک و سطحی به اندازه کافی زبر داشته باشد تا مداد به خوبی روی آن اثر بگذارد و در موقع پاک کردن، اثر مداد روی آن نماند.

**کاغذ کالک:** کاغذی است مات، جهت برگرداندن طرح اصلی به صورت کپی روی بستر اصلی.

**کاغذ گلاسه:** برای ابزار راپید و گرافوس و قلم فلزی مناسب است.

**کاغذ روزنامه:** از تفالهٔ چوب تهیه شده و ارزان و شکننده و لطیف است. از این کاغذ برای طراحی‌های خام و اولیه و طراحی‌های موقتی که با زغال و مداد شمعی یا مداد گچی انجام می‌شود استفاده می‌کنند. معمولاً رنگ آن فیلی و به صورت دفترچه نیز در دسترس است.

## فعالیت پیشنهادی

### خارج از کلاس

• هنر جو در مورد قطع و اندازه‌های متفاوت کاغذ و مقوا تحقیق کند و نتیجه را به کلاس بیاورد.  
در مورد A1 - A2 - A3 - A4 - A5 و A0 تحقیق کنند و اندازه هر کدام را به سانتی‌متر به دست بیاورند.

### توجه کنید

در سیستم ایزو، پنج مجموعه سایز وجود دارد:  
A, RA, SR, B, C. به مقوا و کاغذ  $70 \times 100$  سانتی‌متر اصطلاحاً چهار و نیم ورق و به  $90 \times 60$  سانتی‌متر سه ورق می‌گویند.  
اندازه‌های کاغذ طراحی در انگلستان: Royal:  $483 \times 610$  میلی‌متر و Double Crown:  $508 \times 762$  میلی‌متر و Imperial:  $559 \times 162$  میلی‌متر

**کاغذ تیپا:** این کاغذ، نازک و بسیار صاف به رنگ‌های سفید تا خاکستری است. تا حدی مشابه کاغذ پوستی است با این تفاوت که با اکثر وسایل طراحی مانند گچ، مداد، پاستل، جوهر و مداد رنگی می‌توان روی آن طراحی کرد.

**کاغذ کارت‌تریچ:** یا کاغذ طراحی، سطحی صاف و بدون پرز (بدون بافت) دارد و بیشتر برای طراحی با مدادهای نرم، مداد کنته، زغال، گچ و پاستل و یا ماژیک و مداد رنگی نرم مورد استفاده قرار می‌گیرد.

**کاغذ ماژیکی:** این کاغذ سطحی بسیار صاف و صیقلی دارد و به دلیل سطح براق آن بیشتر شبیه کاغذ گلاسه است و برای طراحی با ماژیک‌های مختلف، به دلیل آسان بودن حرکت بر سطح آن، به کار می‌رود.

**مقوا و کاغذ دست‌ساز:** مقوا و کاغذهایی که با دست ساخته می‌شوند، مانند کاغذهایی که با ماشین ساخته می‌شوند، استاندارد نیستند و خصوصیات فردی هر ورق از آن‌ها با ورق دیگر فرق می‌کند. این کاغذ، به دلیل عاری بودن از مواد شیمیایی و داشتن بافت‌های متفاوت، مورد توجه نقاشان آبرنگ کار است و در دو نوع سرد و گرم عرضه می‌شود:

الف) دست‌ساز فشردهٔ سرد با بافت‌های نرم تا زبر مناسب برای آبرنگ  
ب) دست‌ساز فشردهٔ گرم با بافت نرم و ویژهٔ آبرنگ و گواش.

**کاغذ مومی:** این کاغذ مات و نیمه‌مات و آغشته به موم و پارافین است و برای طراحی به وسیلهٔ قلم فلزی به کار می‌رود.

**کاغذ واتمن:** کاغذی صاف و مخصوص آبرنگ و از جنس الیاف پنبه‌ای خالص است و شکل آهار خوردهٔ آن برای کار با زغال نیز مورد استفاده قرار می‌گیرد.

**کاغذ و مقوای هیپرو:** کاغذ یک رو بافت است در ابعاد و رنگ‌های مختلف برای نقاشی (کاربرد دیگر آن برای ساخت حجم و مجسمه است، به

است) و مقاومت آن کم و به صورت رول است با سُرْ قلم فلزی، آب مرکب، زغال و مداد کنته می توان بر روی این کاغذ کار کرد. نوع نازک تر کاغذ گراف مشابه کاغذ کاهی روسی است و برای آب مرکب مناسب نیست.



تصویر ۳-۴

طوری که با مرطوب کردن، امکان شکل دهی می یابد.)

**مقوای تصویرسازی:** این مقوا سفید و با کیفیت بالاست. به پشت آن مقوای نازک چسبانده اند و به صورت صاف، ریزدانه و زیر عرضه می شود و برای آبرنگ، مداد شمعی، ایربراش و قلم و مرکب مناسب است. نام چند نوع کاغذ و مقوای دیگر که در طراحی، بسته بندی، آسترکاری و... به کار می روند عبارتند از کاغذ کرباسی، کاغذ شمع و مقوای کادر (پاسپار تو).

**کاغذ موریو:** نقش کشفاف دارد و محصول کارخانه فابریانوست و برای آب مرکب و طراحی به وسیله سُرْ قلم فلزی بسیار مناسب است. **کاغذ کاهی روسی:** سطح این کاغذ اندکی زبر و ناصاف و دارای مقاومت متوسط است و برای طراحی با زغال فشرده و سُرْ قلم فلزی نیز مناسب است. با آب مرکب تاب برمی دارد.

**کاغذ چاپ روسی:** دارای سطح نسبتاً صاف و مقاومت متوسط است (این نوع کاغذ را هنرجویان می توانند از چاپخانه ها به صورت رول - با عرض یک متر - تهیه کنند). برای طراحی با مداد مناسب است (به ویژه در تمرین های اولیه هنرجویان).

**مقوای شومیز روسی:** این مقوا سطح نسبتاً زبر و ضخیم ولی بسیار شکننده دارد و برای آب مرکب مناسب است.

**کاغذ پارس:** این کاغذ برای طراحی سطح نسبتاً صاف کار با آن با مداد و زغال فشرده بسیار مناسب است.

**مقوای پارس:** به رنگ شیری. دارای سطح نه چندان زبر و برای طراحی با مداد، آب مرکب و سُرْ قلم فلزی مناسب است.

**کاغذ گراف:** دارای سطح رگه دار (ناصافی پشت و روی آن متفاوت



## فعالیت پیشنهادی خارج از کلاس

• به مراکز فروش لوازم طراحی مراجعه کنید و نام نمونه مقوا و کاغذهای مختلف را با کارایی و حتی المقدور مشخصات دیگر آن‌ها بنویسند. کلاس به دو تا سه گروه تقسیم شوند و جداگانه هر کدام جهت تحقیق به یک فروشگاه مراجعه کنند.

## فعالیت پیشنهادی

• در گروه خود تصویر ۱۲-۳ از صفحه ۱۰۱ کتاب رنگ‌شناسی تخصصی لباس را نشان دهید و درباره بافت و نوع مقوای تصویر بحث و بررسی کنید و به پرسش‌های زیر پاسخ دهید:

- ۱- چه مقوایی در تصویر کشف (راه‌راه) و چه مقوایی بافتنی و چکشی و کدام‌ها بدون بافت‌اند؟
- ۲- کاربرد رنگ‌های مختلف مقوا و رنگ ابزار مناسب آن‌ها را توضیح دهید.
- ۳- بافت هر کدام از این مقواها مناسب چه نوع ابزاری است؟



کاربرد مهارت مشاهده، استنباط و ایجاد انگیزه و کار گروهی.

## توجه کنید

ممکن است هنرجویان پاسخ‌های مختلف و شاید خارج از موضوع را مطرح کنند. هدف، مهارت مشاهده و استنباط کردن و تمرین کار گروهی است و شما هنرآموز محترم با جهت دادن به پاسخ‌های هنرجویان و اجازه تفکر و زمان لازم جهت پاسخ‌گویی، به تدریج به نتیجه موردنظر خواهید رسید.

## ■ پاسخ

- ۱- هنرآموز محترم، لازم است هنرجو را با نظارت و نشان دادن مقوای هر تصویر و در جهت پاسخ درست این سؤال هدایت کنید.
- ۲- مقوای رنگی تیره برای طراحی لباس‌های رنگ روشن خصوصاً لباس عروس مناسب‌ترند. برای مقوای روشن از رنگ‌هایی که روی مقوا جلوه کند استفاده می‌شود، مانند رنگ‌های تیره. اما در صورت استفاده از رنگ روشن بر روی مقوای روشن باید کنار رنگ روشن، خطوط محیطی و یا سایه زده به کار برد تا کار جلوه کند.

**دورگیری:** پس از پایان رنگ‌آمیزی و به منظور نمود بیشتر اثر به وسیله مداد نرم یا قلم‌موی ظریف با روان‌نویس و یا راپید خطوط محیطی اطراف کار رنگ شده را می‌کشند.

**قلم‌گیری:** با قلم‌موی باریک و گرد، خطوطی را که قبلاً با مداد طراحی نموده‌اند با خط ممتد روی آن‌ها می‌کشند و در بعضی نواحی این خط ممتد را ضخیم و بعضی نواحی ظریف می‌کنند. مورد استفاده آن بیشتر در نقاشی سنتی ایران است.

**خط شکل‌ساز:** کتور (Couture) خطی که با تغییر در جهت، ضخامت و تیرگی آن می‌توان برجستگی شکل، تفاوت بافت و نیز ارتباط شکل با فضا را نشان داد.

**خطوط محیطی:** دِسن (Outline) خطوطی که محیط پیرامون موضوع مورد طراحی را برای تجسم شکل و فضا سازی پرسپکتیوی آن، بدون توجه به نقش، بافت و سایه، نشان می‌دهد.

**ارزش خطی:** ارزش دادن به خط برای ایجاد نور و سایه در آن. خطوطی که برای قسمت‌های روشن به کار می‌رود نازک و روشن خواهد بود و برای قسمت‌های تیره از خطوط ضخیم استفاده می‌شود.

گاه رنگ مقوا براساس رنگ لباسی که در نظر داریم روی آن طراحی کنیم، انتخاب می‌شود.

به هارمونی رنگ مقوا و رنگ لباس دقت کنید. هارمونی رنگ‌های اولیه، و مکمل (تضاد)، برای مثال، مقوای بنفش و لباس زرد و یا هارمونی رنگ‌های مشابه مانند مقوای سبز زرد و لباس سبز آبی و یا هارمونی تک‌رنگی به‌طور نمونه سبز روشن روی مقوای سبز تیره و غیر آن‌ها (تصویر ۳-۵)



ج) هارمونی تک‌رنگ

ب) هارمونی مشابه

الف) هارمونی تضاد

تصویر ۳-۵

### توجه کنید:

رنگ سطح برخی مقواهای رنگی از طریق پاک نمودن، استفاده از پاک کن یا شستن با قلم مو از بین می‌رود.

پلاستیک یا فایبرگلاس و دیگر آسترها پوشانده شده‌اند استفاده می‌کنند.

#### ■ پرسش

در طراحی لباس عموماً چه مواد اثرپذیری مورد استفاده قرار می‌گیرند؟

#### ■ پاسخ

کاغذ و مقوا

اندازه های بین المللی کاغذ و مقوا:

A1 ۸۴۱×۵۹۴ میلی متر

A2 ۵۹۴×۴۲۰ میلی متر

A3 ۴۲۰×۲۹۷ میلی متر

A4 ۲۹۷×۲۱۰ میلی متر

A5 ۲۱۰×۱۴۸ میلی متر



تصویر ۶-۳- انواع مقوا

۳- مقوا با بافت نرم برای مداد رنگی، که در سطح کم مانند کشیدن طرح لباس به کار می‌رود، مناسب تر است. گواش، آبرنگ، مرکب و آکرلیک در صورتی که مقوا را زیاد خیس نکنند، می‌توان روی مقوای بافت نرم به کار برد، ولی اگر زیاد مرطوب شود تاب برمی‌دارد. مقوایی که دارای بافت درشت به صورت کشفاف (راه‌راه)، بافتنی (چکشی)، لانه زنبوری و غیر آن‌هاست، برای سایه زدن با ابزار مداد رنگی در قسمت صورت چندان مناسب نیست زیرا ظرافت صورت را کم می‌کند. اما برای پارچه، از آنجا که بافت را نشان می‌دهد، مناسب است.

### از دیگر مواد اثرپذیر

**پارچه:** یکی از مواد اثرپذیر که به‌منزله بستر برای نقاشی استفاده می‌شود پارچه کتان، پنبه‌ای و کرباس است.

**راهنمای تدریس:** در مورد تفاوت طراحی با نقاشی با هنرجویان به بحث و گفت‌وگو بنشینید و گروه‌های هنرجو را به صحبت و اظهار نظرات خود ترغیب کنید.

**چوبی:** یکی دیگر از مواد اثرپذیر است که به صورت‌های تخته چندلا، تخته قالبی، نئوپان و فیبر به کار می‌رود.

**فلزی:** برای نقاشی از ورق آلومینیوم، فولاد یا مس، که با روکش

## وسایل کمکی

**راهنمای تدریس:** از هنرجویان خواسته شود در گروه خود راجع به «ابزار و وسایل کمکی» بحث و گفت‌وگو کنند. سپس از هر هنرجو بخواهید در مورد یک یا چند وسیله کمکی در طراحی و روش به‌کارگیری آن صحبت کند.



### تقویت مهارت تفکر

**اشتباهات رایج:** برخی از هنرجویان به درستی با همه وسایل کمکی و کاربرد صحیح آن‌ها آشنا نیستند. ضمن نشان دادن خود وسیله (در حد امکان) یا تصویر آن موارد لازم را توضیح دهید. برای شروع تدریس از وسایل موجود در کلاس استفاده کنید. وسایلی را که به ذهن هنرجویان می‌رسد و نام می‌برند بر روی تخته بنویسید و از گروه‌ها بخواهید در مورد هر کدام و کارایی آنان توضیح دهند.

از دیگر وسایل کمکی نام برده شده در کتاب «رنگ‌شناسی تخصصی لباس» می‌توان به موارد زیر اشاره نمود:

**چسب کاغذی:** برای ثابت نمودن مقوا بر روی تخته‌شاسی یا پوشاندن مقوا (ماسکه کردن) جهت رنگ نشدن آن قسمت از مقوا از این چسب استفاده می‌کنند.

## توجه کنید

**ماسکه (پوشاندن):** پوشاندن نواحی موردنظر در زمینه برای محافظت از آغشته شدن به رنگ را ماسکه کردن می‌نامند که به وسیله کاغذ یا چسب و غیر آن‌ها صورت می‌گیرد.

**پاسپار تو:** حاشیه و کادری است که برای نقاشی یا کار گرافیکی یا عکس، از جنس‌ها و مواد مختلف تهیه می‌نمایند تا بر اصل کار تأکید شده باشد و با یک پله فاصله با کادر قرار گیرد و نگاه بیننده را به سوی اصل کار هدایت نماید.

**ژورژمان:** کلمه فرانسوی و در انگلیسی جاجمنت (Judgment) است، به معنی قضاوت کردن. هنرجو برای ارائه آثار خود در مراکز آموزشی، آن‌ها را مورد قضاوت استادان خود قرار می‌دهد.

## توجه کنید

قبل از شروع درس از درک صحیح تعدادی از مفاهیم، مانند ماسکه، ژورژمان، پاسپار تو و غیر آن‌ها توسط هنرجویان مطمئن شوید.

**دسته مداد:** در صورتی که مدادها کوتاه شوند و برای طراحی یا رنگ‌آمیزی به سختی قابل استفاده باشند از دسته مداد، که در انتهای مداد نصب شده و طول آن را بلندتر نموده است، به صورت ابزار کمکی استفاده می‌کنند (تصویر ۳-۹).

**کاتر:** برای تیز نمودن و حالت دادن نوک مداد و همین‌طور برای برش مقوا و تراش اشتباهات مرکب بر روی کاغذ و مقوای گلاسه و ایجاد خراش بر روی سطح کار و به منظور ایجاد تکنیک‌های مختلف، از این وسیله استفاده می‌شود (تصویر ۳-۱۰).

**چسب میسکیت:** برای ماسکه نمودن از آن استفاده می‌شود. بوی تندی دارد و سریع خشک می‌شود. تا زمانی که کاملاً خشک نشده است، آبرنگ را روی آن نزنید، به دلیل آن که موقع برداشتن چسب، مقوای زیر آن پوسته و پاره می‌شود (تصویر ۳-۷).

**اسفنج:** برای بعضی از تکنیک‌های آبرنگ و همین‌طور برای ایجاد طرح و نقش پارچه به صورت مهر زدن و برای ایجاد برخی از جنسیت‌های پارچه، این وسیله به کار می‌رود (تصویر ۳-۸).



تصویر ۳-۱۰- انواع کاتر

تصویر ۳-۹- انواع مداد

تصویر ۳-۸- اسفنج

تصویر ۳-۷- چسب میسکیت



## انواع کاتر

**۱- کاتر الکس آلتو:** تیغ بسیار ظریفی است که از طریق سوراخ انتهایی در داخل دسته محکم می‌شود و از آن در برش کاری‌های گرافیکی و غیر آن‌ها استفاده می‌شود.

**۲- کاتر پرگاری:** ابزاری به شکل پرگار است که در یک بازوی آن به جای مداد، تیغ کوچکی نصب شده و برای برش کاغذ و مقوا به شکل دایره از آن استفاده می‌شود.

**۳- کاتر چندکاره:** این ابزار دسته‌ای فلزی یا چوبی است که بر سر آن انواع تیغ‌ها به شکل‌های مختلف نصب می‌شود.

**۴- کاتر گرد:** این ابزار دارای تیغه دیسکی کوچکی برای بریدن مقواست و به هر دو صورت دستی و الکتریکی موجود است.

**آدمک چوبی:** «مانکن» یا آدمک چوبی، پیکری است با اندام‌های قابل حرکت و به بلندی معمولاً ۱۵ تا ۳۰ سانتی‌متر که برای تجسم حرکات و حالت‌های بدن انسان مورد استفاده قرار می‌گیرد. می‌توان بر «مانکن» لباس پوشاند و از چین و چروک پارچه مطلع شد و سپس آن را طراحی یا نقاشی کرد. از اعضای انسان و بدن اسب نیز نظیر این مجسمه‌های چوبی ساخته می‌شود.

**اشتباهات رایج:** یکی از وسایل کمکی که ممکن است هنرجو از آن به صورت دو منظوره و مشترک استفاده کند، ظرف آب است. هر هنرجو بهتر است دو ظرف بزرگ آب، یکی برای شستن قلم‌مو و دومی برای رقیق کردن رنگ داشته باشد.



تصویر ۱۱-۳- آدمک چوبی

## ■ فکر کنید

- ۱- چرا ظرف آب را بزرگ انتخاب می‌کنیم؟
- ۲- اندازه خانه‌های پالت‌های آبرنگ و گواش چرا متفاوت‌اند؟
- ۳- چرا رنگ سفید برای پالت مناسب‌تر است؟

## ■ پاسخ

- ۱- هرچه ظرف آب بزرگ‌تر باشد، دیرتر کثیف می‌شود، در نتیجه طرح رنگ‌آمیزی شده کدر نخواهد شد.
- ۲- معمولاً پالتی که دارای خانه‌های بزرگ‌تر است برای آبرنگ مورد استفاده قرار می‌گیرد.
- ۳- برای تشخیص صحیح رنگ، بهتر است از پالت‌هایی که به رنگ‌های شیری، کرمی و نظیر آن‌ها هستند استفاده نکنیم.

**پاک‌کن:** موارد استفاده اصلی پاک‌کن، پاک کردن اشتباهات، روشن کردن تیرگی‌های روی کاغذ و تمیزکاری کلی آخر کار است (مثل پاک کردن لکه‌ها یا خطوط طراحی پس از اجرای آن با مرکب و رنگ).

## انواع پاک‌کن

**۱- پاک‌کن مدادی یا قلمی:** که به هر دو صورت دستی و برقی عرضه می‌شوند. در پاک‌کن مدادی برقی از باریکه‌های پاک‌کن استفاده می‌شود و به آسانی قابل تعویض است.

**۲- پاک‌کن خمیری:** قابل انعطاف است و برای قسمت‌های بسیار کوچک چهره و سطوح می‌توان آن را به شکل دل‌خواه درآورد و برای پاک

نمودن گرافیت، زغال و پاستل مناسب است. خصوصیت دیگر آن این است که خُرده پاک‌کن به‌جا نمی‌گذارد و تمام نمی‌شود اما به مرور کثیف و تیره می‌گردد و باید آن را تعویض نمود.

**۳- پاک‌کن معمولی:** با پاک کردن تمام می‌شود و برای مداد و خودکار به کار می‌رود. نوعی از آن که خودکار را پاک می‌کند در حقیقت شکلی از سمباده است که سطح کاغذ و مقوا را می‌خراشد و اثر جوهر را کم‌رنگ می‌کند.

**۴- پاک‌کن مایع پرووایت:** پرووایت (Pro White) نام تجاری این محصول است که به آن معروف شده. رنگ سفید بسیار مات محلول در آب است و با گذشت زمان زرد نمی‌شود و پس از استفاده سریع خشک می‌شود و برای تصحیح اشتباهات به کار می‌رود. این محصول به‌صورت شیشه‌های کوچک رنگ، با قلم‌مو مورد استفاده قرار می‌گیرند و به شکل قلمی نیز عرضه می‌شوند.



تصویر ۱۲-۳- انواع پاک‌کن

۲- از هنرجو بخواهید به کمک کاتر، مداد خود را بتراشد. طریقه صحیح به دست گرفتن مداد و کاتر را به وی آموزش دهید (تصویر ۱۴-۳).



تصویر ۱۲-۳- فیکساتیو



تصویر ۱۴-۳- انواع پاک کن

**راهنمای تدریس:** با طرح پرسش‌هایی ذهن هنرجو را آماده پذیرش مطالب می‌کنیم.  
- به جای پاک‌کن مایع از چه ابزار دیگری می‌توان برای پوشاندن اشتباه استفاده نمود؟

■ پاسخ: از گواش سفید هم برای پوشاندن استفاده می‌شود.  
**فیکساتیو!** ماده تثبیت‌کننده که معمولاً به صورت اسپری به کار می‌رود (تصویر ۱۳-۳).

### فعالیت‌های پیشنهادی

۱- هنرجو دیگر وسایل کمکی مناسب برای طراحی لباس را نام ببرد و اجازه دهید به راحتی نظر خود را بیان کند و نام وسایل را ببرد. سپس در مورد سنخیت و کاربرد آن‌ها در طراحی لباس صحبت کنید، چرا که وسایل کمکی گسترده و شامل هنرهای دیگری نیز هست. بسیاری از شیوه‌های اجرایی جدید طراحی لباس فراتر از کار کلاسی است و آگاهی هنرجویان در اجرای این شیوه‌ها، بسیار مفید است. عده‌ای از طراحان لباس امروزه از مواد متنوع و مختلفی برای اجرای کار خود استفاده می‌کنند.

## مداد و مداد رنگی

هدف

آشنایی با انواع مدادها و روش به دست گرفتن صحیح این ابزار و شیوه‌های به کارگیری آن‌ها

### راهنمای تدریس

چند مداد با شماره‌های مختلف را سر کلاس ببرید و آن‌ها را نشان دهید و این سؤالات را مطرح کنید:

#### ■ فکر کنید

- ۱- علامت‌های اختصاری H، F، B چه نوع مدادهایی است؟
- ۲- هر کدام از این علامت‌ها برای چه نوع مداد طراحی کاربرد دارد؟

#### ■ پاسخ

- ۱- مدادهای سخت با علامت اختصاری H است که سر واژه (Hardness) یعنی سختی است و F که سر واژه (Fineness) است یعنی نرمی. مدادهای نرم با علامت اختصاری B است که سر واژه (Blackness) است یعنی سیاهی و HB حد فاصل B و H است.
- ۲- مدادهای گروه B برای طراحی خطوط تیره و محکم مناسب است و هرچه شماره آن بالاتر برود برای ایجاد سایه روشن در سطوح وسیع مناسب‌تر است و نرم‌تر می‌شود. مدادهای گروه H کمتر در طراحی مورد استفاده قرار می‌گیرد و بیشتر در انتقال طرح بر روی بستر اصلی جهت رنگ‌آمیزی مناسب است.



تصویر ۱۵-۳-انواع پاک‌کن