

آجرهای منقوش کاشان

محمد مهدی نجفی

کاشان از جمله شهرهایی است که از گذشته آن اطلاع کمی در دست است. با وجود چنین فقری در اسناد و مدارک، خانه‌های تاریخی به عنوان تنها منابعی که از گذشته شهر باقی مانده‌اند، حاوی شواهد ارزنده‌ای هستند که گاه می‌تواند به بخش‌های تاریکی از تاریخ این شهر، نور بتاباند. مرمت و بازسازی خانه‌های تاریخی، بهانه و فرصتی فراهم می‌کند که در این گذشته تحقیق و تفحص صورت گیرد، یا لاقلاً اسناد و مدارکی که به کار این تحقیق می‌آیند، جمع‌آوری و مستند شود.

از معدود خانه‌های تاریخی کاشان که در روال مرمت آن، اسناد و شواهد تاریخی به دقت مستند شد، خانه تاریخی فلاحی است. حاصل کار، علاوه بر شناخت دوره‌های تاریخی خانه، جمع‌آوری قطعات پراکنده سفال بود که با تنوع و تعدد حیرت‌انگیزی، حدود ۱۰۰۰ سال تاریخ سفالگری این مرز و بوم را - از دوره قاجار تا قرون اولیه اسلامی - نشان می‌داد. این امر موجب اجرای یک فصل کاوش باستان‌شناسی در این خانه گردید که نه تنها در روند پروژه مرمت و بازسازی اخلاقی ایجاد نکرد، بلکه باعث کشف یافته‌های بی‌نظیری گردید که امیدواریم گزارشات آن در آینده منتشر گردد.

یکی از آثار قابل توجهی که در خلال مرمت این خانه به دست آمد، آجرهای منقوشی است که هیچ‌گونه ارتباطی بین آن و معماری کنونی یا چندصد ساله اخیر متصور نیست. این قطعات آجری که در آوار کف حیاط یا سرداب، و بعضاً به عنوان مصالح در بدنه سرداب‌ها یا کف طاقچه‌ها به دست آمد، در سایر نقاط بافت تاریخی نیز مشاهده شده است. به شخصه نمونه‌ای از این آجرها را در خانه بنی‌کاظمی (کوشک صفی)، خانه نجفی (درب یلان)، خانه مصلح (پاقپان) و خانه اصفهانیان (محتشم) مشاهده و گزارشاتی مبنی بر مشاهده چنین آجرهایی در سایر نقاط بافت تاریخی کاشان و حتی نوش‌آباد دریافت کرده‌ام.

آجرهای منقوشی که از خانه فلاحی به دست آمد، دارای تعدد و تنوع بی‌نظیری است و می‌توان چهار نوع نقش متفاوت را روی این آجرها شناسایی کرد که با تکنیک مَه‌ری قالب زده شده‌اند. بعضی از این آجرها، علی‌رغم شباهت نقش، در مقیاس‌های متفاوت ساخته شده‌اند که بیانگر موارد استفاده‌ی متعدد آن‌هاست و نشان می‌دهد که این آجرها در گذشته به صورت مستمر تولید شده و مورد استفاده قرار می‌گرفته است.

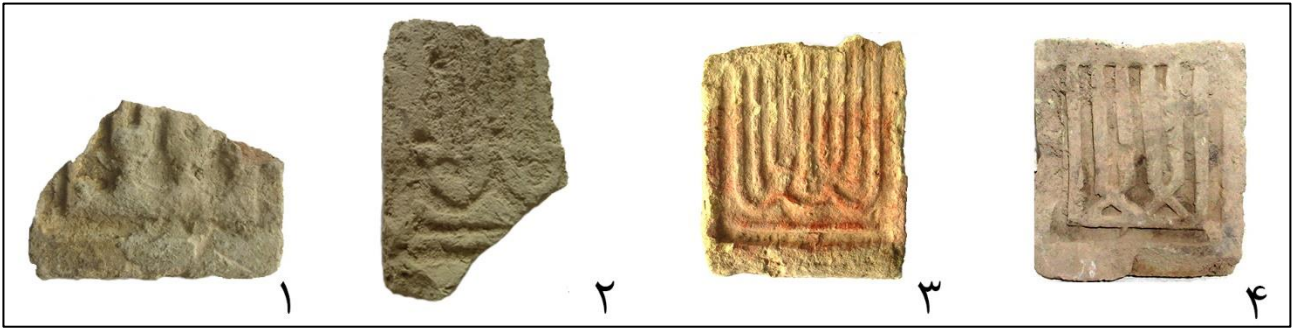
در معماری کنونی منطقه و آثار به‌جامانده از گذشته، نمونه‌ای مشابه چنین آجرهایی به کار نرفته است؛ لذا کاربری و چیرستی آن در حاله‌ای از ابهام قرار دارد. تنها نمونه‌های مشابه، به صورت سفال منقوش، برای اولین بار در قسمت تحتانی مسجد جمعه‌ی اصفهان و در زیر کف آن به‌دست آمده است. این نمونه‌ها سفالین هستند و با نقش‌هایی شبیه آنچه روی آجرها شاهدیم، تزیین شده‌اند. برای نخستین بار پرفسور امبرتو شرآتو در گزارشی این نوع خاص و

ناشناخته‌ی سفال را معرفی کرده و معتقد است که از آن در معماری ناحیه‌ی مرکزی ایران استفاده می‌شده است. آقای سید علی جلیلی در مقاله‌ای با اقتباس از گزارش مزبور به شرح آن پرداخته است. مقاله‌ی یادشده این سفال‌ها را متعلق به اواخر دوره‌ی ساسانی و اوایل دوره‌ی اسلامی دانسته که حداکثر تا سال ۲۲۶ هجری کاربرد داشته است. با توجه به شواهد، این نوع سفال را مربوط به تزیینات رخبام بناهایی دانسته است که در ناحیه مرکزی ایران احداث می‌شده است. (مجله اثر، شماره ۳۵)

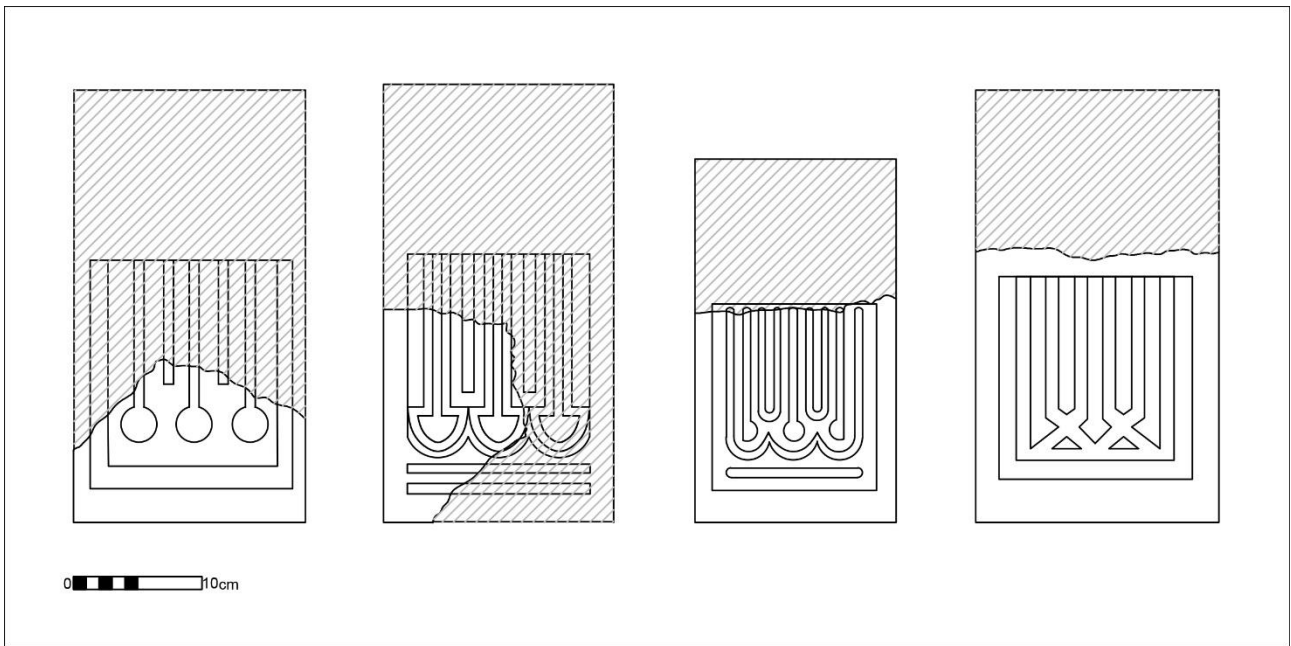
آجرهای منقوش خانه فلاحتی، همانند سفال‌های به دست آمده از کف مسجد جمعه اصفهان، اغلب به صورت ناقص و شکسته یافت شده است. معدود نمونه‌های سالم نشان می‌دهد که نقش روی آجر، تمام سطح آجر را اشغال نکرده، بلکه حدود یک سوم طول آجر، فاقد نقش بوده است. نمونه‌هایی از آجرها نیز آغشته به رنگ اُخراست که ماهیت تزیینی آن را نشان می‌دهد. از سوی دیگر، نقوش، تنها روی یک سطح آجر اجرا شده‌اند. شواهد حاکی از آن است که این آجرها از قسمت مسطح و فاقد نقش، به بنا متصل شده و نقش آن در معرض دید بوده است. چنین ساختاری بیانگر آن است که این آجرها قریب به یقین در قسمت رخبام نصب بوده است. به عبارت دیگر، آجرهای منقوش را می‌توان اسلاف آجرهای پنجه‌گره‌ای دانست که در دوره‌ی قاجار برای تزیین رخبام میانسرا در اغلب خانه‌های تاریخی کاشان رواج داشته است.

الگوی این نقوش، به خصوص در بعضی از انواع آن، به وضوح فرم آجرهای پنجه‌گره‌ای را تداعی می‌کند. این الگو، به طور کلی، حاصل تکرار یک موتیف است که در هر یک از انواع آجرها، اشکال متفاوتی دارد. اما شکل کلی این موتیف همواره به صورت نوار یا شیاری است که به یک دایره، نیم‌دایره یا لوزی در مجاورت لبه‌ی بیرونی آجر ختم شده و در هر قطعه آجر سه بار تکرار شده است. حد فاصل موتیف‌ها و لبه‌ی آجر نیز نوار یا شیاری در عرض لبه‌ی بیرونی آجر امتداد یافته است. در بعضی از گونه‌ها، موتیف‌های طرفین، نیمی از موتیف میانی است که به صورت متقارن ترسیم شده‌اند. برخی از شیاری‌های لبه‌ی آجر، علاوه بر لبه‌ی بیرونی، در حاشیه‌ی لبه‌های طرفین آجر نیز امتداد یافته‌اند. به‌طور کلی، الگوی این نقوش که حاصل تکرار سه‌تایی یک نقش است، بسیار شبیه به دندان‌های سه‌گانه‌ی آجرهای پنجه‌گره‌ای است. این شباهت نشان می‌دهد که منشاء شکل‌گیری آجرهای پنجه‌گره‌ای، نه به پنجه‌ی گره، بلکه به خطوط و نقوشی می‌رسد که تا کنون بررسی و رمزگشایی نشده‌اند. در گونه‌ی «۱» که به نظر می‌رسد قدیمی‌ترین نوع این آجرها باشد، شباهت اشکال روی آجر با حروف خط میخی تامل‌برانگیز است. اگرچه شواهدی که این آجرها را به چنین دوره‌هایی ربط دهد در دست نیست.

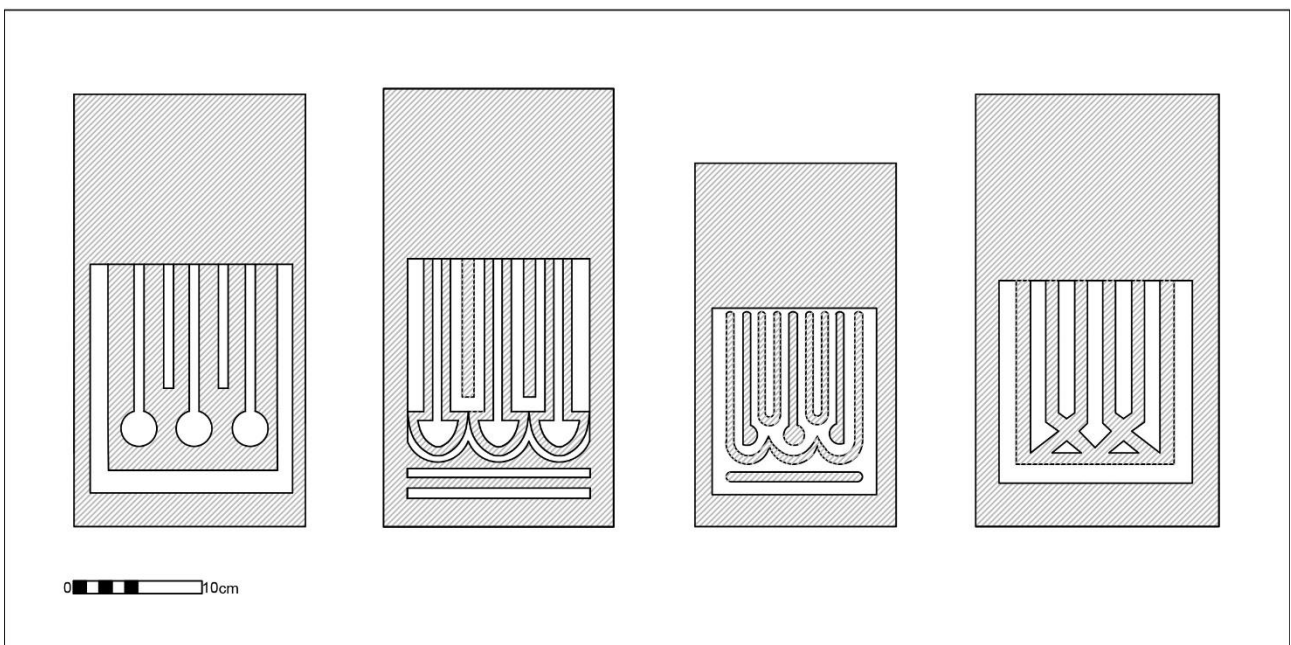
معدود تواریخ موجود، شیوه‌ی سکونت محدوده‌ی کاشان را بر قلعه‌های پراکنده ثبت کرده‌اند که در ابتدای دوره‌ی اسلامی به شکل شهری متکی بر پیشه‌وری و بازرگانی متولد شده است. هم‌اکنون نیز بقایای بیش از صد قلعه در اطراف کاشان مشاهده می‌شود که جز تعداد اندکی از آن‌ها شناخته شده نیستند. یکی از ارزنده‌ترین و کامل‌ترین قلعه‌های نظامی ایران نیز در جنوب شرقی کاشان در دامنه‌ی سیاه کوه، موسوم به کرشاهی قرار دارد. تاریخ ضرابی، منشا محلات مختلف کاشان را قلعه‌های متمایزی می‌داند که یک بار در ابتدای دوره‌ی اسلامی به‌دست همسر هارون‌الرشید و بار دیگر در زمان جلال‌الدین سلجوقی، با احداث برج و بارو به‌هم پیوسته شده‌اند. نقوش روی این آجرها، با تبعیت از منطق تکرار، بسیار مشابه نوارهای تزیینی روی برج و باروهاست و ممکن است بخشی از تزیینات قلعه‌های منفک از هم باشد که در محدوده‌ی شهر کنونی کاشان پراکنده بوده‌اند. اما اثبات قطعی این مدعا به شواهد بیشتری نیاز دارد.



آجرهای منقوش مکشوفه از خانه تاریخی فلاحتی



قسمت‌های بازسازی شده و فرضی با هاشور مشخص شده است.



قسمت‌های برجسته با هاشور مشخص شده است.



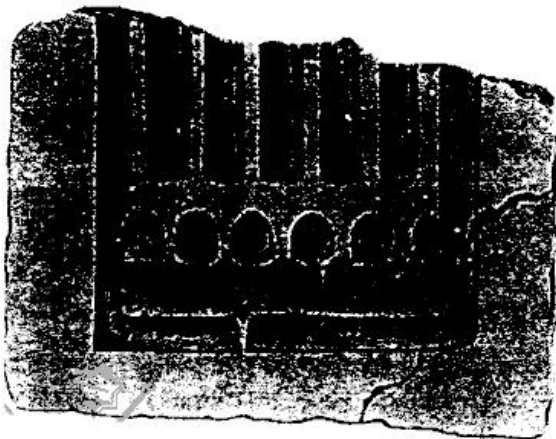
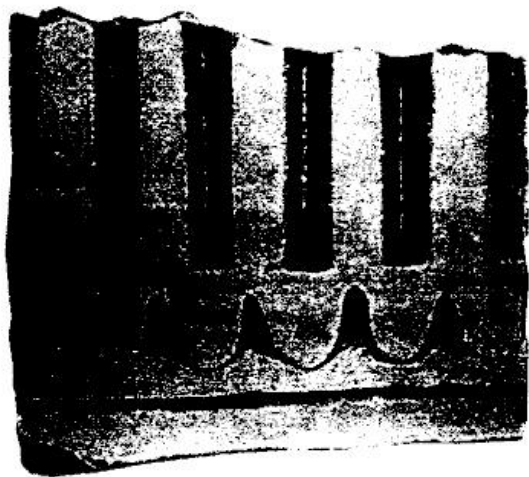
آجر پنجه‌گره‌ای



آجر منقوش مکشوفه از خانه اصفهانیان: این آجر در ابعادی کوچک‌تر از آجرهای فلاحتی و تقریباً برابر با یک ختایی ۲۰ نیمه است.



نمونه آجرکاری رخیام در امامزاده ابوالفتح گلپایگان



نمونه سفال‌های منقوش مکشوفه از زیر مسجد جمعه اصفهان