

بِسْمِ اللّٰهِ الرَّحْمٰنِ الرَّحِیْمِ

دبیرخانه کیفیت بخشی به فرآیند نظارت و راهنمایی
آموزشی تقدیم می کند.



دبیرخانه کشوری کیفیت بخشی به فرآیند نظارت و راهنمایی آموزشی

دوره اول متوسطه

اداره کل آموزش و پرورش استان قزوین



جمهوری اسلامی ایران

وزارت آموزش و پرورش

سازمان آموزش متوسطه اول



هدف اصلی از تدوین مطالب

هدف اصلی از تدوین این مطالب آشنا کردن خوانندگان با مجموعه ای از دانش و معرفت در مورد نظارت و راهنمایی آموزشی است. انتظار می رود که با استفاده از مطالب پاورپوینت آموزشی مدیران، معاونین آموزشی و سرگروه های درسی بتوانند تا حدودی دانش و بینش لازم را درباره نظارت و راهنمایی آموزشی کسب کرده و نگرش جدیدی نسبت به اهمیت و ضرورت نظارت و راهنمایی آموزشی و نحوه اجرای آن در آموزش و پرورش و همچنین رهنمودها، راهبردها، و کاربردهای آن در مدارس پیدا کنند و با اهتمام بر آموزش معلمان، بر فرآیند و نتایج آموزش و پرورش دانش آموزان تأثیر گذارند.



معرفی دبیرخانه کیفیت بخشی به فرآیند نظارت و راهنمایی آموزشی مستقر در استان قزوین

دبیرخانه نظارت و راهنمایی آموزشی معلمان (نظارت بالینی) در مهرماه ۱۳۹۴ با مسئولیت جناب آقای ابراهیم آرزو رئیس اداره تکنولوژی و گروه های آموزشی استان قزوین و تحت نظر دفتر آموزش متوسطه اول با اهداف زیر شروع به کار کرد:

- ۱- ایجاد درک روشنی از خصوصیات یک نظام با کیفیت نظارت و ارزشیابی بر عملکرد حرفه ای معلمان
- ۲- احیای نقش نظارتی مدیران و معاونین آموزشی و سرگروه های درسی با رویکرد بالینی
- ۳- کمک به معلم جهت بهبود فرآیند آموزشی و پیشرفت تحصیلی دانش آموزان
- ۴- کمک به معلم در ایجاد نگرش مثبت به رشد مداوم حرفه ای خود
- ۵- تشخیص و حل مسائل در فرآیند یاددهی - یادگیری
- ۶- ارتقای مهارت های تدریس



معرفی دبیرخانه کیفیت بخشی به فرآیند نظارت و راهنمایی آموزشی در استان قزوین ...

آدرس سایت دبیرخانه نظارت آموزشی:

<http://sup.gam1.medu.ir>

تلفن تماس:

- اداره تکنولوژی و گروه های آموزشی استان قزوین: ۰۲۸۳۳۳۲۷۹۱۶
- اتاق دبیرخانه نظارت: ۰۲۸۲۳۳۳۳۳۳۶۷

آدرس پستی:

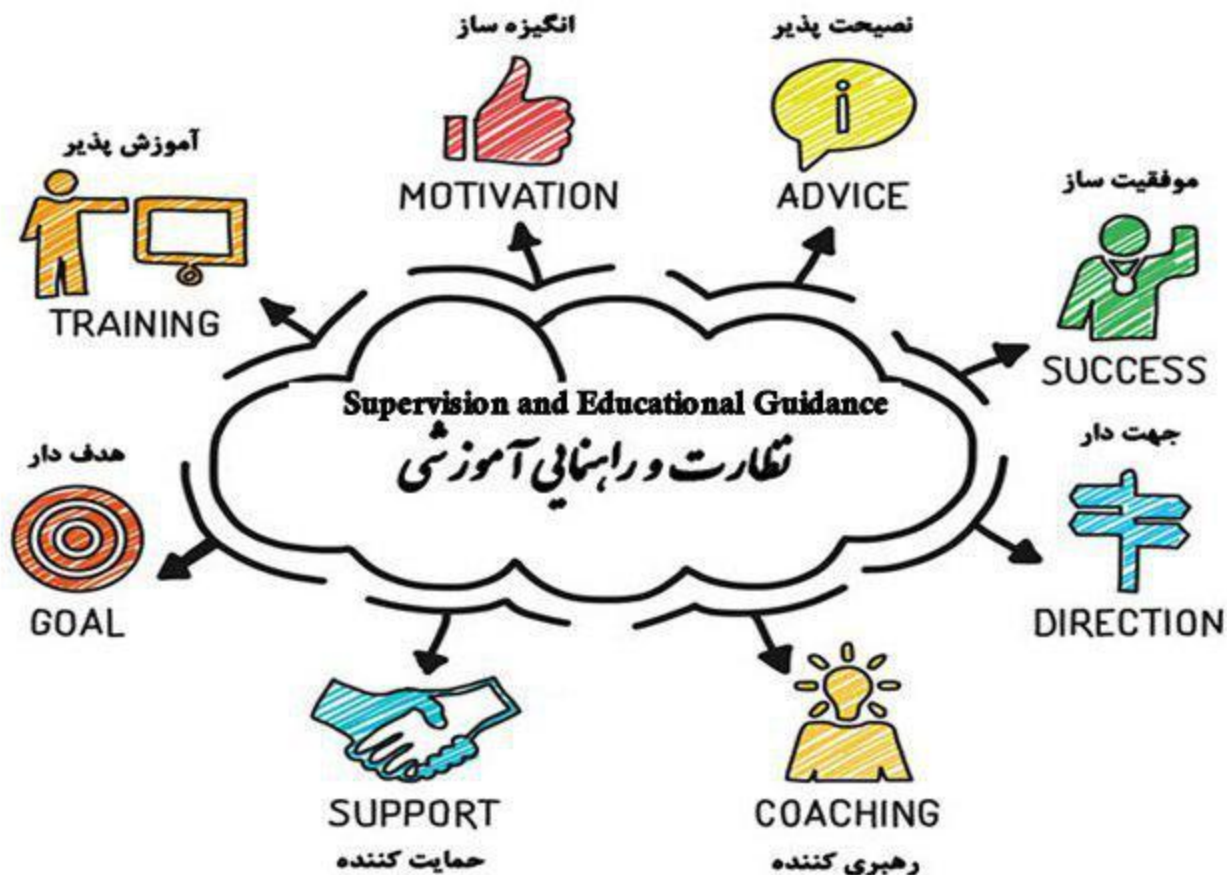
قزوین : خیابان شهیدبابایی خیابان شهید دستغیب اداره کل آموزش
و پرورش استان قزوین

کد پستی: ۳۴۱۴۶-۱۳۶۸۵

آدرس الکترونیکی : Tech-sup@medu.ir

دورنگار : ۰۲۸۳۳۳۲۷۹۱۶

نظارت و راهنمای آموزشی معلمان با رویکرد بالینی





اهمیت نظارت و راهنمایی آموزشی در سند تحول بنیادین

سند تحول بنیادین، راهکار ۶-۱۱: «استقرار سازو کارهای ارتقای توانمندی معلمان برای مشارکت موثر آنان در برنامه ریزی درسی در سطح مدرسه، به ویژه سازکارو کارهایی که به تقویت هویت حرفه ای آنان می انجامد»

سند تحول بنیادین، راهکار ۱-۱۹: «ایجاد ساز و کارهای قانونی و ساختار مناسب برای سنجش و ارزشیابی عملکرد تعلیم و تربیت رسمی عمومی»

سند تحول بنیادین، راهکار ۱۱-۴: «ایجاد نظام ارزیابی صلاحیت معلمان شامل شایستگی های اخلاقی، انقلابی، حرفه ای و تخصصی و ارزشیابی متناسب با مبانی و اهداف سند تحول راهبردی»

سند تحول بنیادین، راهکار ۷-۱۱: «توسعه زمینه پژوهشگری و افزایش توانمندی های حرفه ای به شکل فردی و گروهی میان معلمان و تبادل تجارب و دستاوردها در سطح محلی و ملی و ایجاد فرصت های بازآموزی مستمر علمی و تحقیقاتی و مطالعاتی و...»



نظریه هوارد گاردنر و ضرورت نظارت:

اگر انسانی به طرز معجزه آسایی از سال ۱۹۰۰ به زمان ما پرتاب شود ، بسیاری از فرآیندهای کلاس درس امروزی (شامل سخنرانی ، تمرین ، تکلیف و...) را درک خواهد کرد . در حالی که وی به سختی می تواند با دنیای خارج از مدرسه ارتباط برقرار کند!



نظارت و ضرورت آن...

- نیاز به نظارت و راهنمایی آموزشی در همه زمینه ها مخصوصا در فعالیت های مربوط به تدریس و یادگیری اجتناب ناپذیر است..
- این نیاز به ویژه زمانی که آموزش و پرورش دستخوش تغییرات و تحولات بنیادی می گردد بیش از هر زمان دیگر احساس می شود، زیرا نظارت، راهنمایی و ارزشیابی همواره در اجرای موثر و موفق برنامه های آموزشی نقشی اساسی داشته و دارد.
- نظارت و راهنمایی آموزشی از زمان پیدایی نظام های آموزشی به سبک جدید، جزء وظایف مهم مدیران مدارس بوده است. نظارت و راهنمایی آموزشی جزء لاینفک نقش های سازمانی محسوب می شود. در نظام های آموزشی اغلب کشورها هدف از قرار دادن نقش نظارت و راهنمایی آموزشی به طور رسمی، حل و فصل مسائل و مشکلات آموزشی معلمان و در نتیجه دانش آموزان است.

نظارت و راهنمایی آموزشی اجتناب ناپذیر است همچون نظارت بر تولیدات صنعتی و غذایی حال آنکه خروجی مدارس یک شهروند است.



نظارت و ضرورت آن ...

طرح اندیشه ها، نظریه ها و روشهای جدید از طرف صاحبان نظران و متخصصان تعلیم و تربیت با هدف ارتقای کیفیت عملکرد معلمان، کاهش افت آموزشی، جلوگیری از اتلاف وقت و از دست دادن فرصت ها، و ارتقا و حفظ نتایج مطلوب آموزشی، ضرورت نظارت و راهنمایی آموزشی را بر مسئولان و مدیران آموزش و پرورش بیش از پیش آشکار ساخته است. اگر چه امروز مسئولان و کارشناسان آموزش و پرورش نسبت به کارگیری نظارت و راهنمایی آموزشی نگرش مثبتی دارند، به علت محدودیت های فراوان در ابعاد اقتصادی، ساختاری، و نیروی انسانی متخصص، تاکنون برنامه ریزی مشخص یا اقدام عملی مؤثری در این مورد صورت نگرفته است.

با این حال، در پی توسعه روزافزون نظام آموزشی در کشور ما، تغییرات بنیادی در برنامه های مدارس و سعی در حفظ و تداوم کیفیت آموزشی و کنترل عملکرد مدارس اهمیت و ضرورت نقش نظارت و راهنمایی آموزشی یک بار دیگر به طور جدی و هشدار دهنده ای مطرح شده است.

نیکنامی، نظارت و راهنمایی آموزشی، ص ۱ و ۲.



نظارت و ضرورت آن ...

- ناکافی بودن برنامه های تربیت معلم و دانشکده های تربیت دبیر
- نارسایی در دوره های ضمن خدمت
- حفظ و تداوم هماهنگی مدارس و معلمان با الگوهای توسعه در جامعه
- اهمیت به روز رسانی نیروی انسانی
- پیچیدگی های تدریس و نا آگاهی برخی از دبیران از روش های تدریس نوین
- تقویت انگیزه فعالیت در بین معلمان
- ضرورت تغییر و رشد حرفه ای معلمان
- نا کارآمدی بسیاری از روش های تدریس
- تشکیل جامعه یادگیرنده حرفه ای



نظارت و ضرورت آن ...

- توانمند سازی معلمان ضرورت دارد به دلایل زیر:
- مرزهای جدید دانش
- کودکان ناآرام
- سرعت و هیجان بازی های الکترونیکی و انواع فیلمها
- نسلهای پرشتاب
- نیازها و رازهای تازه
- تسلط فناوریهای نرم و پیچیده و فرهنگ سا

نظارت و ضرورت آن ...

توسعه ی مستمر توانمندی های حرفه ای کارکنان مدارس به دلایل
زیرا اهمیت ویژه ای برخوردار است

- لزوم کسب دانش و مهارتهای جدید توسط معلمان برای حرکت به سمت بهبود.
- تغییر نقش مدیران و معلمان مدارس از حالت صرف مصرف کنندگی برنامه درس ملی به سوی تولید برنامه های مکمل برای تامین نیازهای فردی، اجتماعی، محلی از طریق انجام **مطالعات بالینی**، آسیب شناسی در مدرسه



چرایی مقاومت معلمان به نظارت

بیشتر معلمان از این که بر آنان نظارت کنند چندان دل خوشی ندارند و این در حالی است که نظارت بر آنان بخشی از آموزش و کار حرفه ای آنان محسوب می شود. معلمان همواره به صورت تدافعی به نظارت عکس العمل نشان می دهند و آن را مفید تلقی نمی کنند.

موریس گوگان در چندین بررسی درباره نظارت بر معلم انجام می دهد. او بر اساس این بررسی ها نتیجه می گیرد: "بر اساس روانشناختی نظارت تقریباً به طرز غیر قابل اجتنابی به عنوان یک خطر و تهدیدی جدی برای معلم جلوه می کند و شاید وضعیت حرفه ای او را به خطر انداخته و به اعتماد او لطمه می زند."

وجود چنین برخورد مشخص و خصومت آمیز معلم با امر نظارت این فکر را قوت می بخشد که مدارس به کلی از آن صرف نظر کنند.

برخوردی خوش بینانه تر بیان می دارد که معلمان خصومتی با خود نظارت ندارند لیکن ناسازگاری آنان با سبک نظارتی است که ملاحظه می کنند. شاید معلمان با آن سبک نظارتی که بتوانند به ملاحظات و خواست های آنان بهتر پاسخ دهد بیشتر سازگار باشند. نظارت بالینی معلم محور اصولاً بر چنین پیش فرضی استوار است.

چند نمونه از عملیات نظارتی که معلمان به آن ها واکنش منفی نشان می دهند



- در نظارت متداول، ناظر که معمولاً مدیر مدرسه است فرآیند نظارتی را به منظور ارزشیابی عملکرد معلم انجام می دهد .
- نظارت به لحاظ نیاز ناظر به وجود آید نه نیازی که توسط معلم احساس شود؛ یعنی قصد گزارش آن را به مقامات فرا دستی داشته باشد.
- ناظر بدون اطلاع قبلی در کلاس معلم حضور یابد تا شاهد جریاناتی باشد که اتفاق می افتد و معلم اطلاعی ندارد که ناظر چه چیزی را مشاهده و ارزشیابی خواهد کرد.

روش های رشد حرفه ای معلم



۱. آموزش ضمن خدمت (**in job training**): بر مبنای ضعف معلم و خارج از مدرسه (کلاس) صورت می گیرد.

۲. آموزش حین خدمت (**on job training**): بر مبنای رشد معلم یعنی بالاتر بردن معلم از موقعیت کنونی خود به یک مرحله بالاتر و در محیط یک کلاس واقعی صورت می گیرد.



تعریف نظارت و راهنمایی آموزشی با رویکرد بالینی

افراد مختلف نظارت بالینی را از دیدگاه های مختلف تعریف کرده اند که بیشتر تعاریف دربردارنده مفاهیم مشترکی هستند.

تعریف ۱: مطالعه رفتار در کلاس درس با روش نظام مند و در جوی همراه با همکاری و احترام متقابل است، و مجموعه ای از فعالیت هایی است که برای اصلاح فرآیند تدریس و یادگیری طراحی شده است. (نیکنامی، ۱۳۷۷).

تعریف ۲: نظارت بالینی یک همکاری حرفه ای است که بین راهنمایان آموزشی و معلمان صورت می پذیرد و حاصل آن پیشرفت کردن معلمانی است که دارای تعهد حرفه ای هستند و قادرند عملکرد خویش را در اثنای خود هدایت گری تحلیل نموده و تحلیل دیگران را از کار خویش نیز پذیرا باشند. (کوگان، ۱۹۷۳)



نظارت بالینی و تفاوت آن با ارزشیابی

- در نظارت بالینی نتیجه تعامل بین معلم و ناظر برد- برد است و هر دو از این نوع نظارت سود می برند. اما در ارزشیابی رابطه برد- باخت است و منجر به قضاوت در مورد عملکرد معلم خواهد شد.
- ارزشیابی با استفاده از فرم های ارزشیابی استاندارد و نظارت بالینی با معیارهای شخصی منحصر به هر معلم صورت می گیرد.
- در ارزشیابی بین ناظر و معلم انفصال است ولی در نظارت اتصال

ارزشیابی با هدف قضاوت و تصمیم گیری در باره معلم است ولی در نظارت بالینی با هدف رشد حرفه ای او صورت می گیرد.



نظارت بالینی و تفاوت آن با ارزشیابی

نظارت آموزشی	ارزشیابی	ابعاد
رشد حرفه ای	کسب حداقل شایستگی	هدف
پیچیدگی های تدریس	حمایت از دانش آموزان	منطق
محدود	جامع	گستره
مبنی بر همکاری	سلسله مراتبی	روابط
شخصی	استاندارد شده	داده ها
اشتراکی	ارزشیاب به عنوان کارشناس	تخصص
ریسک پذیری	عدم ریسک	دیدگاه معلم



اهداف نظارت و راهنمایی آموزشی با رویکرد بالینی

- احیای نقش نظارتی مدیران و معاونین آموزشی
- کمک به معلم جهت دریافت بازخورد از تدریس خود از طرف شخص دیگر
- کمک به معلم جهت بهبود فرآیند آموزشی و پیشرفت تحصیلی دانش آموزان
- کمک به معلم در ایجاد نگرش مثبت رشد مداوم حرفه ای خود
- تشخیص و حل مسائل در فرآیند یاددهی - یادگیری
- ارتقای مهارت های تدریس

مفهوم رهبری آموزشی در نظارت بالینی



رهبری آموزشی عبارت از یاری و مدد به جهت بهبود کار آموزشی است و هر عملی که بتواند معلم را یک گام پیشتر ببرد.

با توجه به تفاوت های فردی معلمان، رهبری آموزشی موقعی موثر واقع می گردد که موجب شود هر معلمی در راه بهبود کار خود کوشش به خرج دهد.

طوسی، مدیریت و رهبری آموزشی، ص ۶



ناظر یا رهبر آموزشی در نظارت بالینی کیست؟

در برنامه های نظارت و راهنمایی آموزشی رهبران آموزشی،
مربیان همتا، مدیران، معاونین آموزشی و سرگروه های
درسی هستند.

نقش آنان حمایت، تقویت، مساعدت، همکاری کردن و نه
دستور دادن و مچ گیری.

مفهوم قدیم که معلم فردی مطیع، سازگار و پیرو نظر مدیر
است در نظارت آموزشی به کلی کنار گذاشته شده است. این
دو در تسهیل فرآیند آموزشی همکاری می کنند.



مربیان همتا چه کسانی هستند و ارزش مربی گری همتا در آموزش

در این شیوه همیاری آموزشی معلم در کلاس خودش را به روی همکارش باز گذاشته و در یک شرایطی همراه با احترام به تقویت همکار خود می پردازد.

امروز در مدارس که دارای جو عاطفی و حمایتی مثبتی هستند این یک شیوه مناسب است. امروزه کلاس درس جزیره ای دور افتاده محسوب شده که هیچ کس حاضر نیست وارد آن شود. این شیوه آموزشی معلم را از تنهایی رهایی می دهد.

بدون شک خیلی از معلمان از اینکه مورد قضاوت قرار گیرند رنج می برند و این شیوه آموزشی به معلم برای حضور بعدی تقویت می کند.

این شیوه آموزشی باعث اعتماد بین همکاران شده تا بتوانند نکات و نقاط ضعیف خود را به تعامل و اشتراک بگذارد.

با این شیوه آموزشی، انتقاد پذیری و در واقع تحمل دیدگاه دیگران را به دانش آموزان آموزش می دهیم

نکته قابل توجه اینست که کارهای گروهی سخت و وقت گیر هستند ولی نتیجه ان با ارزش و غیر قابل پیش بینی است.



مروری بر تعریف و اهداف نظارت بالینی

- نظارت بالینی مشاهده هدفمند ، نظامدار و مستمر از کلاس های درس به منظور بهبود کیفیت فرآیند یاد دهی و یاد گیری است.

اهداف نظارت بالینی:

- به حداکثر رساندن رشد حرفه ای معلمان (مفهوم حرفه ای شدن)

- کسب بهترین نتیجه از برنامه های آموزشی

- تطبیق عملیات با برنامه جهت حفظ هدف مورد نظر از انحراف

مهارت های لازم برای نظارت کلاس درس محور

یک ناظر توانمند قبل از نظارت بر کلاس درس باید در اجرای مهارت های زیر توانمند باشد:

- ۱) اعتماد سازی و برقراری ارتباط مثبت
- ۲) کشف نظام باورهای معلم و استفاده از آنها
- ۳) تشویق به تفکر و پژوهش مستمر در فرایند تدریس
- ۴) جمع آوری اطلاعات نظامدار
- ۵) تفسیر و استفاده از داده ها
- ۶) ایجاد جوی که در آن کارگروهی ، همکاری و رشد مستمر ارزشمند باشد



مهارت های لازم برای نظارت کلاس درس محور ...



۱. اعتماد سازی و برقراری ارتباط مثبت

نظارت و راهنمایی بالینی مستلزم درجه بالایی از اعتماد متقابل بین ناظر و معلم است که در درک، حمایت و تعهد به رشد و پیشرفت معلمان بازتاب می یابد تا زمانیکه مدارس نتوانند نظارت و راهنمایی را از ارزشیابی تفکیک کنند هیچ یک از این کارکردها به خوبی انجام نمی شود. یکی از مشکلات ناشی از این مسئله آن است که معلمان با بدگمانی و هراس به این نوع نظارت واکنش نشان می دهند به همین دلیل ناظران برای از بین بردن این بدگمانی ها باید توجه خود را بیشتر به ایجاد اعتماد و ارتباط مثبت و روابط میان فردی مناسب معطوف کنند چرا که معلمان نمی توانند از ورود ناظران به کلاس درس خود جلوگیری کنند اما می توانند نگذارند که ناظران از نظام اعتقادی آن ها مطلع شوند.

از آنجایی که ایجاد تغییر بلند مدت در رفتارها یا شیوه های آموزشی بدون تغییر در مفروضات و نگرش آنان امکان پذیر نیست یکی از مهمترین کارهای ناظران چگونگی راه یابی به نظام اعتقادی معلمین و فرایند تفکر آنها می باشد. به همین دلیل ناظران باید از طریق اعتماد سازی و برقراری ارتباط مثبت به نظام باورهای معلم دست یابند.



مهارت های لازم برای نظارت کلاس درس محور ...

۲. کشف نظام باورهای معلم و استفاده از آنها

نظام باورها شامل ارزشها و عقایدی می شود که رفتار معلم را هدایت می کند ، نظام باورهای معلم شامل نظریه هایی در رابطه با اهداف آموزش و پرورش، برنامه ریزی درسی، انتظارات فردی و گروهی از دانش آموزان، روشهای برتر تربیتی و نظریه هایی درباره عوامل موثر بر یادگیری دانش آموزان است.

این نظام از سابقه فردی، تحصیلات رسمی و تجربه کلاسی او نشأت گرفته است.



مهارت‌های لازم برای نظارت کلاس درس محور ...

۳. تشویق به تفکر و پژوهش مستمر در فرایند تدریس

در این مرحله ناظر و معلم این آمادگی را دارند که بر مهارت‌های تفکر و پژوهش که قسمت اصلی چرخه نظارت را تشکیل می‌دهد تمرکز کنند. تحقیق درباره عمل خود، برای تدریس خردمندانه امری حیاتی است زیرا معلم را قادر میکند تا باورها و رفتارهای تدریس خود را با توجه به یادگیری دانش آموزان زیر سوال ببرد. در این مرحله معلم کار تدریس خود را مورد بررسی قرار می‌دهد و تفکر خود را طبقه بندی می‌کند.



مهارت های لازم برای نظارت کلاس درس محور...

۴. جمع آوری اطلاعات نظامدار

در این قسمت در باره روشهایی که ناظران به طور منظم با جمع آوری اطلاعات و تفسیر آنها، تفکر و تحقیق مستمر در تدریس را تشویق می کند صحبت می شود .

در طول مشاهده تدریس ناظر یا مربی اطلاعات توصیفی و بدون داوری را جمع آوری می کند . تحلیل این اطلاعات عینی با همکاری یک ناظر به معلمان کمک می کند تا به رفتارهای خودشان بیشتر فکر کنند.



مهارت های لازم برای نظارت کلاس درس محور...

۵. تفسیر و استفاده از داده ها

اطلاعات اولیه بدست آمده توسط ناظر، در گام های بعدی باید تلخیص و تفسیر شوند. فرایند تفسیر داده ها شامل : ساخت دهی مجدد درس مشاهده شده، بررسی رفتارها یا الگوهای برجسته تکرار شده، بررسی عملکرد معلم و تاثیر آن در یادگیری دانش آموزان می شود

بررسی رفتارهای مشکل دار در تدریس، تنها وظیفه آموزگار و ناظر نیست، بلکه تشویق انجام فعالیتهای مثبت تدریس نیز در دستور کار آنها قرار دارد. به عبارت دیگر فرایند تحلیل و تفسیر شامل تقویت، اصلاح یا حذف رفتارهای تکراری تدریس است که در عملکرد حرفه ای معلم دیده می شود.

یکی از مهمترین تصمیماتی که ناظر باید بگیرد این است که چه کسی داده ها را تفسیر کند. گلیک من، گوردن و رز گوردن برای تفسیر داده ها و برگزاری جلسات، چهار رویکرد نظارتی را براساس یک پیوستار مطرح کردند. به طور تخصصی تر، انتخاب هر رویکرد به سطح رشد و بلوغ معلم براساس دانش پایه، مهارتهای تدریس، انگیزش درونی، ظرفیت برای خودکاوی و تفکر در مورد عمل، وابسته است



مهارت های لازم برای نظارت کلاس درس محور...

۶. ایجاد جوی که در آن کارگروهی، همکاری و رشد مستمر ارزشمند باشد

ایجاد جوی که برای کار گروهی، همکاری و رشد مستمر ارزش قائل شود، یک فرایند تکاملی است. این امر نیازمند مشارکت فعال ناظرانی است که آگاهانه و مصرانه نقش الگو را بازی کنند. کلامشان و حتی اعمالشان باید به گونه ای باشد که صادقانه قدردانی از کار معلمان را نشان دهد. ناظرها باید این باور را انتقال دهند که تعداد بسیار زیادی از معلمان چیزهایی برای گفتن دارند و می توانند در نظارت آموزشی سهمیم شوند.

ایجاد چنین جوی در مدرسه ممکن است مهمترین عنصر در آماده سازی برای نظارت آموزشی باشد. در چنین محیطی هدف های معلمان با اهداف آموزشی هماهنگ بوده و بر یادگیری دانش آموزان تاکید دارد. معلمان صریحا در مورد تدریس خود با یکدیگر صحبت کرده و در مورد بهترین روش ها و فعالیت های بالا بردن یادگیری دانش آموزان، هرچه می دانند، با رغبت با یکدیگر در میان می گذارند. آنها در گروه های دوفتری یا بیشتر، روی موضوعات آموزشی و برنامه های درسی با هم همکاری می کنند و از کلاس های یکدیگر دیدن می کنند.

به طور خلاصه بهترین جو مدرسه با معلمانی توصیف می شود که به نظر ما، معلمان فکوری هستند، فراتر از کلاس درس خود رفته، حس مالکیت و تعهد به مدرسه دارند و خود را به عنوان مشارکت کنندگان کل مدرسه می بینند، یعنی اعضای یک پیکر با استعداد جمعی.

مراحل یا چرخه نظارت بالینی

قابل توجه مدیران معاونین آموزشی و سرگروه ای درسی

۱. ایجاد آمادگی یا هماهنگی اولیه
- ۲- کنفرانس قبل از مشاهده
- ۳- مشاهده تدریس
- ۴- تحلیل اطلاعات
- ۵- گفتگو پس از مشاهده
- ۶- ارزیابی کلی فرایند





مراحل یا چرخه نظارت بالینی ...

۱. ایجاد آمادگی یا هماهنگی اولیه

- کسب اجازه از معلم برای اجرای فرآیند نظارت بالینی

- بیان مختصر اهداف نظارت بالینی

- تعیین زمان و مکان اولین نشست (کنفرانس قبل از مشاهده)

- تعیین درس مورد نظر و تاکید بر طراحی و

برنامه ریزی برای درس مورد نظر



مراحل یا چرخه نظارت بالینی ...



۲. کنفرانس قبل از مشاهده



- بیان دلیل و هدف مشاهده

- کشف نظام باورهای معلم

- کاهش اضطراب معلم

- تاکید بر محرمانه بودن اطلاعات

- اطلاع رسانی درباره نقطه کانونی یا مرکز ثقل مشاهده

- آگاهی از روش و نحوه مشاهده

- تعیین زمان و مدت مشاهده

- تعیین مکان نشستن معلم در کلاس

- روشن سازی انتظارات ناظر و معلم

- تعیین زمان تشکیل جلسه پس از مشاهده

مراحل یا چرخه نظارت بالینی ...



۳. مشاهده تدریس



- استفاده از روش های مشاهده ای متنوع در صورت توافق قبلی با معلم
- ناظر در نقش مشاهده گر غیر مزاحم
- ثبت و طبقه بندی فراوانی های رفتارهای مشاهده شده از معلم
- یادداشت برداری توصیفی از رویدادهای کلاسی یا
- استفاده از پرسش نامه ها و فرم ها
- ثبت تعاملات بین دانش آموزان و تعاملات بین معلم و دانش آموزان
- پرهیز از قضاوت و استنباط و تاکید بر فقط آنچه که مشاهده می شود
- ضبط ویدئویی یا صوتی رویدادهای کلاسی در صورت توافق قبلی

مراحل یا چرخه نظارت بالینی ...



۴. تجزیه و تحلیل اطلاعات

اقدامات ناظر آموزشی:

شمارش تعداد فراوانی های رفتارهای مشاهده شده

تعیین الگوهای مکرر رفتاری

تفکیک رویدادهای مهم

یافتن رفتارها یا عملکردهایی که باید مشاهده می شدند، ولی وجود نداشتند

بررسی رفتارهایی که از لحاظ کلاسی و آموزشی حائز اهمیت نبودند، ولی به

دفعات مشاهده شدند.

انتخاب روش مناسب روش های نظارتی

مراحل یا چرخه نظارت بالینی...



۴. تجزیه و تحلیل اطلاعات مشاهده شده

اقدامات معلم:

ارزیابی از تدریس خود با استفاده از فرم ها
یا پرسشنامه های خاص و تفکر در نحوه تدریس

مراحل یا چرخه نظارت بالینی...



۵. کنفرانس پس از مشاهده



-ارائه بازخورد به عملکرد معلم با توجه به اطلاعات حاصل از مشاهدات

-انتخاب رویکرد شیوه برخورد مناسب با معلم با توجه به سطح علمی او توسط ناظر

-طراحی و توسعه برنامه ای برای اصلاحات آتی توسط راهنمای آموزشی، معلم یا با مشارکت هر دو

-تعیین فعالیت ها و اقدامات لازم در برنامه طراحی شده

مراحل نظارت بالینی...

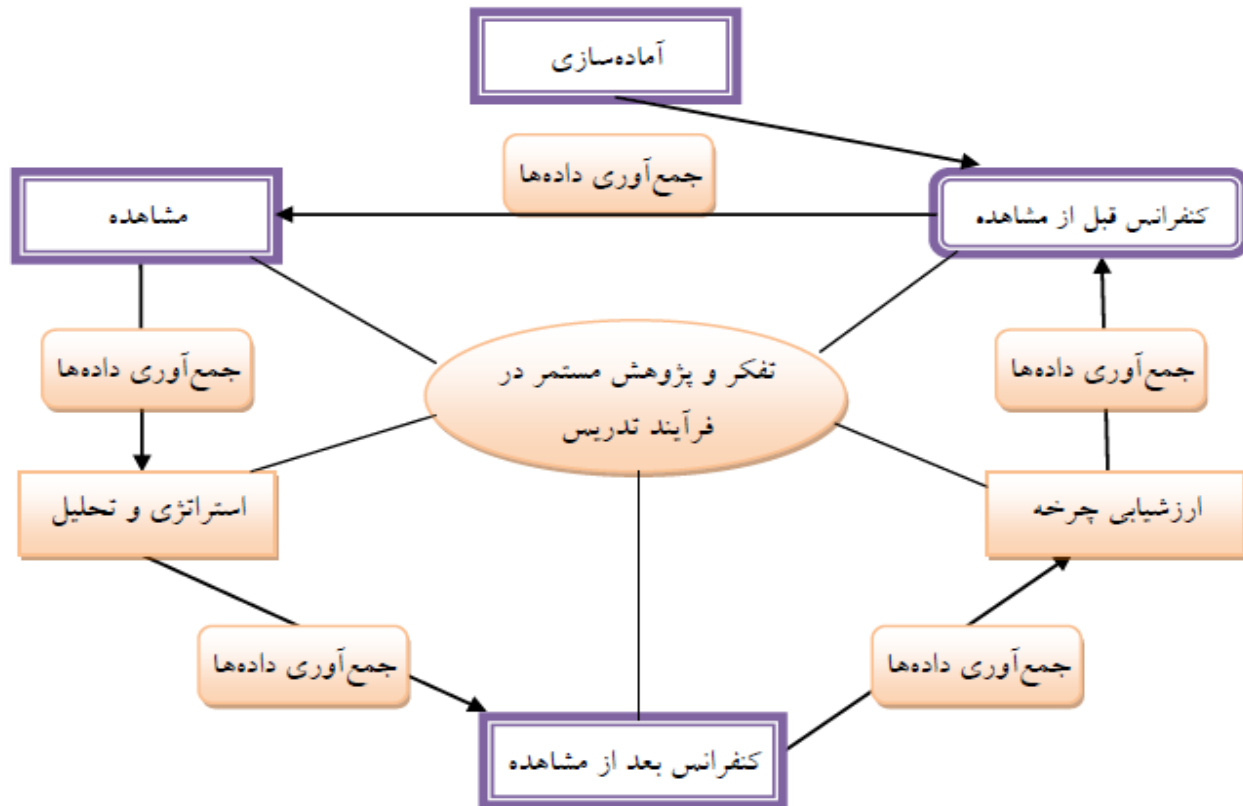


۶. ارزیابی کل فرآیند

- مرور چرخه نظارت با پرسیدن سوالات زیر از خود
- چقدر با مهارت، کنفرانس قبلی را هدایت کرده ایم؟
- آیا طرح خوبی برای نظارت اجرا شد؟
- آیا مراحل جمع آوری اطلاعات ما منطقی است و با سوالات یا نگرانی هایی که معلمان بیان کرده اند منطبق است؟
- آیا معلم به درک بهتری از نقاط قوت کارش در پایان چرخه می رسد؟
- به عنوان ناظر، با شرکت در کلاس معلم چه چیزی یاد گرفتیم؟ درمورد رفتار نظارتی خود چه چیزی یاد گرفتیم؟
- چگونه می توانیم این کار را در آینده بهتر انجام دهیم؟



چرخه نظارت و راهنمایی آموزشی در یک نگاه



چرخه‌ی نظارت آموزشی



انواع رفتارهای ناظر در کنفرانس پس از مشاهده

روش اطلاعاتی دستوری

روش کنترل دستوری

روش مبتنی بر همکاری مشترک یا تشریک مساعی

روش غیر دستوری



انواع رفتارهای ناظر در جلسه کنفرانس پس از مشاهده ... روش کنترل دستوری

شرایط استفاده:

- وقتی معلمان در سطوح رشدی بسیار پایینی عمل می کنند
- وقتی که راهنمای آموزشی نسبت به حل مسأله تعهد دارد، ولی معلم تعهدی ندارد، یا وقتی که معلمان ترجیح می دهند راهنمای آموزشی تصمیمات را اتخاذ کند

مراحل:

- تشخیص و بیان مشکل و نیاز معلم توسط راهنمای آموزشی بر اساس مشاهدات کلاسی
- مشخص کردن مشکل معلم با کمک خودش
- شنیدن نظرهای معلم و درک پیام او درباره مشکلش
- حل مسأله با انتخاب مناسب ترین راه حل توسط راهنمای آموزشی
- هدایت معلم با بیان انتظارات به طور اصولی، صریح و صمیمی
- بررسی واکنش معلم پس از بیان انتظارات و مدیریت آن
- جزء به جزء کردن فعالیت هایی که معلم باید انجام دهد
- بررسی و پیگیری پیشرفت طرح جهت اطمینان از درک واحدی از طرح

انواع رفتارهای ناظر در جلسه کنفرانس پس از مشاهده ... روش کنترل دستوری



شرایط استفاده:

- زمانی که معلم در سطوح رشدی نسبتاً پایینی عمل می کند.
- زمانی که وقت ضیق است، فشارها و مشکلات مشخص هستند، و اتخاذ اقدامات سریع ضروری است.

مراحل:

- شناسایی و تعیین مشکل به عنوان هدف توسط راهنمای آموزشی بر اساس مشاهدات
- توضیح خواستن از معلم برای روشن شدن هدف
- درک نظر معلم با گوش دادن فعال به توضیح معلم درباره مشکل
- ارائه راه حل های مختلف برای حل مشکل توسط راهنمای آموزشی
- هدایت معلم به قضاوت درباره راه حل های مطرح شده
- درخواست از معلم برای گرفتن اطلاعات در مورد راه حل ها
- جزء جزء کردن اقداماتی که باید توسط معلم انجام شود
- بررسی نهایی برنامه عملیاتی

انواع رفتارهای ناظر در جلسه کنفرانس پس از مشاهده ... روش مبتنی بر همکاری مشترک یا تشریک مساعی



شرایط استفاده:

- زمانی که معلم و راهنمای آموزشی به طور تقریباً یکسانی در مسأله مورد نظر تخصص دارند
- زمانی که معلم و راهنما هر دو در قبال حل مسأله متعهد هستند.

مراحل:

- مشخص کردن مشکل از دید معلم
- سعی در درک دیدگاه ها و ادراکات معلم
- تصدیق ادراک معلم از مسأله با خلاصه کردن سخنان او
- ارائه نظر راهنمای آموزشی در مورد مشکل
- تصریح و تأیید درک معلم در مورد ادراک راهنمای آموزشی از مسأله
- ارائه پیشنهادات راهنمای آموزشی و معلم برای حل مسأله
- تشویق به پذیرش تعارض در نظرها و عقاید یکدیگر
- یافتن راه حل قابل قبول طرفین



انواع رفتارهای ناظر در جلسه کنفرانس پس از مشاهده ... روش غیر دستوری

شرایط استفاده:

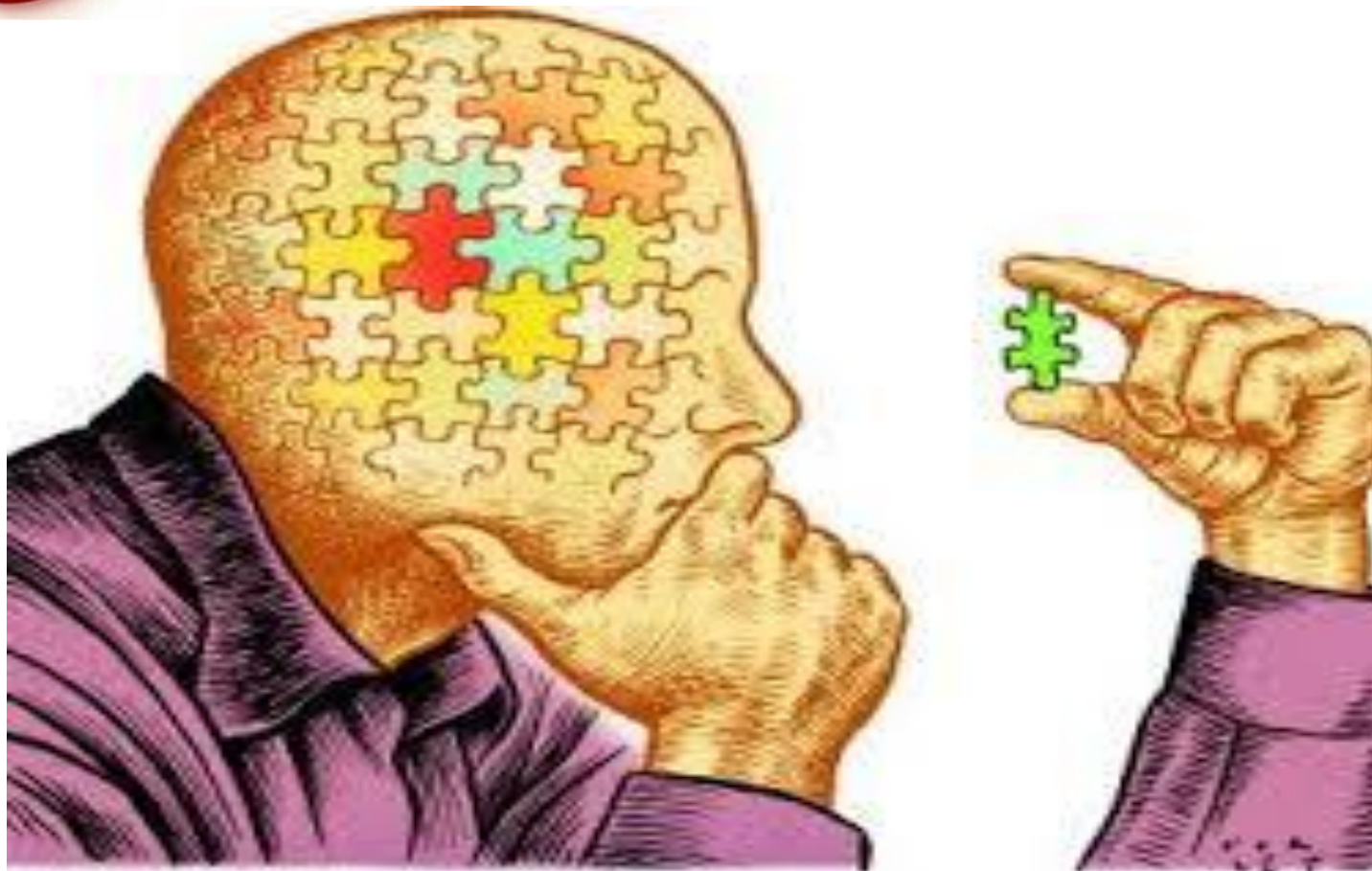
- وقتی که معلم در سطوح بالایی از رشد حرفه ای عمل می کند
- زمانی که دانش و تخصص معلم در مورد موضوع از دانش و تخصص راهنمای آموزشی بیشتر است

مراحل:

- گوش کردن و توجه کردن به اظهارات مقدماتی معلم
- انتقال درک راهنمای آموزشی از مسأله مقدماتی مطرح شده
- ترغیب معلم به شناخت بیشتر مشکل یا کسب اطلاعات بیشتر در مورد آن با طرح سوالات مناسب بدون ارائه راه حل
- تشویق معلم به بازگو کردن مشکلات (شناخت مشکلات واقعی معلم)
- تفسیر و بسط پیام معلم جهت ارزیابی درک مطالب معلم
- تفکر و یافتن راه حل هایی برای مسأله توسط معلم
- بررسی نتایج اقدامات گوناگون و نهایتاً انتخاب بهترین و مؤثرترین راه حل به وسیله معلم
- تعهد معلم نسبت به اجرای تصمیم
- تعیین زمان و معیار برای عمل یا اقدام مورد نظر به وسیله معلم
- بازگویی برنامه معلم به وسیله راهنمای آموزشی برای رسیدن به یک درک مشترک



تفکر و تحقیق معلم در مورد تدریس به خود فهمی او منجر می
شود که قلب نظارت است.
(گارمن، ۱۹۹۰)



باور ما در مورد نظارت و راهنمایی آموزشی

صدایمان را با کسانی که از «بازآفرینی فرهنگی» مدارس طرفداری می‌کنند، یکی کرده تا جوّی ایجاد شود که از معلم به عنوان رهبر در جامعه‌ی یادگیرنده‌ی حرفه‌ای حمایت کند. معلم‌ها باید احساس کنند که به آن‌ها احترام گذاشته می‌شود و توانمندی لازم را برای همکاری با مدیران و با یکدیگر در ایجاد روحیه اعتماد، مهربانی، باز بودن، خطرپذیر و تعهد به بهبود مستمر را دارند.

نظارت بالینی نظارتی هدفمند و نظام‌دار، مستمر است که به منظور بهبود و توسعه فرآیند یاددهی و یادگیری طراحی گردیده است.



از حسن توجه شما سپاسگزاریم
دبیرخانه کیفیت بخشی به فرآیند نظارت و راهنمایی آموزشی