

زمان	
نظری	عملی
۱	۸



Windows

فصل دوم : توانایی تنظیم خصوصیات صفحه نمایش و Desktop

هدف کلی فصل :

کار با تنظیمات صفحه نمایش و Desktop و سفارشی کردن آنها

هدف های رفتاری

پس از مطالعه این فصل، از هنرجو انتظار می رود که :

- اصول کار با تنظیمات Desktop را بداند.
- طریقه سفارشی کردن منوی Start را بداند.
- اصول حذف و اضافه کردن برنامه های موجود در Start up را بداند.
- اصول تغییر خصوصیات نوار وظیفه را یاد بگیرد.
- اصول ایجاد نوار ابزار و تنظیم خصوصیات آن را بداند.

مقدمه

در فصل قبل با اجزای اصلی محیط کار ویندوز مانند Desktop، منوی Start و نوار وظیفه آشنا شدید. ممکن است پس از مدتی کار با ویندوز ۷، از ظاهر محیط خسته شده و تمایل به تغییر آن را داشته باشید. کاربران ویندوز ۷ به راحتی قادر به تغییر شکل ظاهری محیط کار می‌باشند. در این فصل، شما با نحوه سفارشی کردن محیط کار ویندوز آشنا می‌شوید.

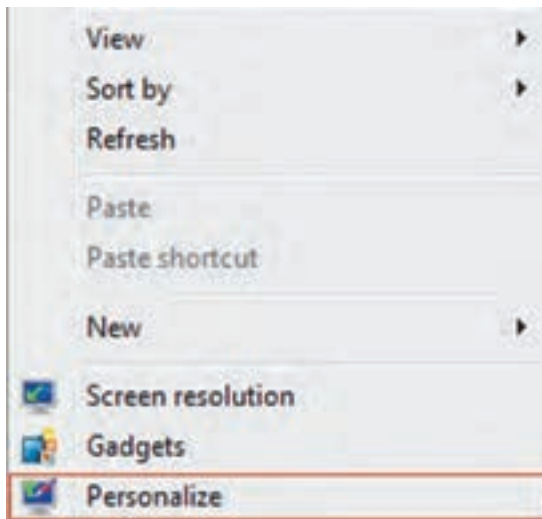
۲-۱ آشنایی با تنظیمات Desktop

شما می‌توانید تغییراتی در ظاهر Desktop به وجود آورید و آن را مطابق سلیقه خود سفارشی کنید که در ادامه به آموزش این مباحث پرداخته می‌شود.

۲-۱-۱ تنظیمات صفحه نمایش (Personalize)

عناصر رابط گرافیکی ویندوز ۷ را پس زمینه، رنگ‌ها، قلم‌ها، آیکن‌ها و ... تشکیل می‌دهند که به راحتی می‌توانید آنها را به دلخواه تغییر دهید. برای تنظیم خصوصیات صفحه نمایش در ویندوز ۷ یکی از روش‌های زیر را انجام دهید:

- ۱- روی یک ناحیه خالی از صفحه نمایش کلیک راست کرده و گزینه Personalize را انتخاب کنید (شکل ۱-۲).
- ۲- از منوی Start، گزینه Control Panel را انتخاب کرده و در پنجره ظاهر شده (شکل ۲-۲)، روی گزینه Personalization کلیک کنید.



شکل ۲-۱- منوی مربوط به کلیک راست روی میزکار



شکل ۳-۲- پنجره تنظیمات صفحه نمایش

تمرین ۱-۲: چند الگوی نمایشی مختلف را انتخاب کرده و تفاوت آنها را با هم مقایسه کنید.

۲- تغییر آیکن‌های میز کار :

برای تغییر آیکن‌های میز کار، در پانل سمت چپ پنجره تنظیمات صفحه نمایش (شکل ۳-۲)، گزینه Change desktop icons را انتخاب کرده تا کادر تنظیمات آن نمایان شود (شکل ۴-۲). عملکرد بخش‌های مختلف این کادر به شرح زیر است :

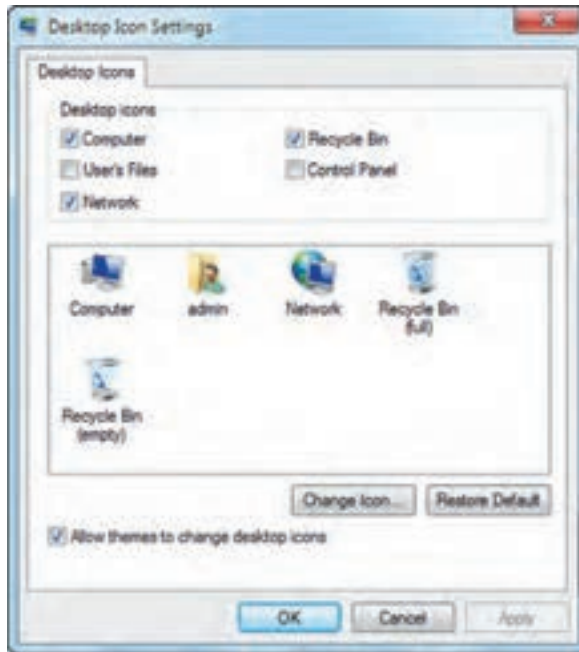
● **بخش Desktop icons :** در این بخش آیکن‌های معروف و اصلی ویندوز که می‌خواهید روی میز کار نمایش داده شوند را انتخاب کنید.

● **دکمه Change Icons :** برای تغییر شکل آیکن‌ها به کار می‌رود. برای این کار، ابتدا آیکنی را که می‌خواهید شکل آن را تغییر دهید، در قسمت میانی کادر، انتخاب کرده، سپس روی این گزینه کلیک کنید و آیکن دلخواهی را انتخاب نمایید.

● **دکمه Restore Default :** این گزینه، تنظیمات تغییر شکل آیکن را به حالت پیش فرض بر می‌گرداند.

● **گزینه Allow themes to change desktop icons :** با انتخاب این گزینه، به الگوهای نمایشی، اجازه تغییر

آیکن‌های میز کار را می‌دهید.



شکل ۲-۴- تنظیمات آیکن‌های میزکار

تمرین ۲-۲: آیکن سطل بازیافت، مرکز کنترل و رایانه را به میز کار اضافه کرده و شکل آیکن رایانه را به دلخواه تغییر دهید.

۳- اشاره گر ماوس :

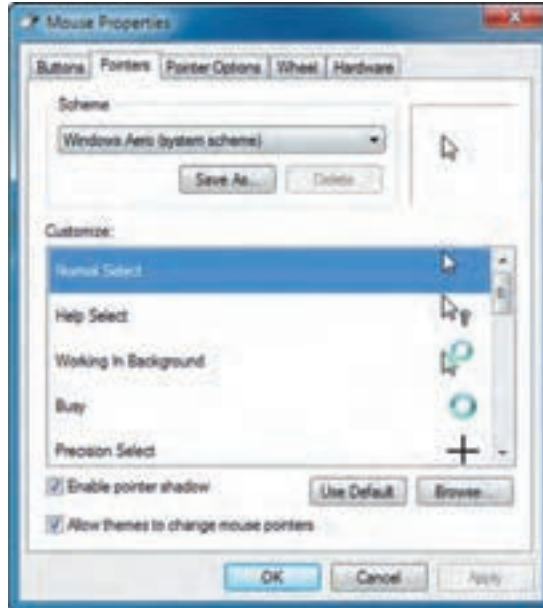
برای تغییر اشاره گر ماوس، در پانل سمت چپ پنجره تنظیمات صفحه نمایش (شکل ۳-۲)، گزینه

Change mouse pointers را انتخاب کرده تا کادر مربوطه نمایان شود (شکل ۵-۲).

● برای تغییر شکل اشاره گر ماوس در حالت عادی، در بخش Customize، ابتدا روی گزینه Normal Select کلیک کنید. سپس روی گزینه Browse کلیک کرده و یا روی گزینه مورد نظر دابل کلیک کرده و در کادری که باز می‌شود، شکل دلخواه را انتخاب نمایید.

● برای برگرداندن شکل اشاره گر ماوس به حالت پیش فرض، گزینه Use Default را انتخاب کنید. (با سایر گزینه‌های این بخش در فصل‌های بعد آشنا خواهید شد).

تمرین ۳-۲: اشاره گر ماوس را به شکل قلم درآورده، سپس آن را به حالت پیش فرض بازگردانید.



شکل ۵-۲- تنظیمات اشاره گر ماوس

۴- تغییر تصویر کاربر جاری :

هر حساب کاربری در ویندوز، یک تصویر دارد که در صفحه ورود به ویندوز و بالای منوی Start (شکل ۶-۲) به نمایش در می‌آید. برای تغییر این تصویر، در پانل سمت چپ پنجره تنظیمات صفحه نمایش (شکل ۳-۲)، گزینه Change your account picture را انتخاب کنید تا پنجره مربوطه (شکل ۷-۲) ظاهر گردد.



شکل ۶-۲- تصویر انتخابی کاربر جاری در منوی Start



شکل ۷-۲- تغییر تصویر کاربر جاری

تصویر دلخواهی را از میان تصاویر پیشنهادی انتخاب کرده و با کلیک روی گزینه Change Picture ، آن را جایگزین تصویر فعلی کاربر جاری کنید.

نکته

در صورتی که می‌خواهید از تصویر دیگری در رایانه استفاده کنید، روی گزینه Browse for more pictures کلیک کرده و تصویر مورد نظر را انتخاب کنید.

تمرین ۴-۲ : تصویر کاربر جاری را به دلخواه تغییر دهید. 

۵- تغییر پس زمینه میزکار (Background) :

برای تغییر پس زمینه Desktop که به آن Background گفته می‌شود، در پنجره خصوصیات صفحه نمایش (شکل ۳-۲)، روی گزینه Desktop background کلیک کنید تا پنجره تنظیمات پس زمینه میزکار ظاهر گردد (شکل ۸-۲).

در صورتی که در پنجره تنظیمات صفحه نمایش، الگوی نمایشی را انتخاب کرده باشید که بیش از یک تصویر را دارد، در این قسمت بیش از یک تصویر مشاهده می‌شود که می‌توانید با کلیک در کادر علامت کنار تصویر، مشخص کنید که کدام تصاویر به عنوان پس زمینه Desktop نمایش داده شوند (تصاویری که علامت دار باشند برای پس زمینه انتخاب شده‌اند).



شکل ۸-۲ - پنجره تنظیمات پس زمینه Desktop

نکته

در صورتی که بخواهید به جای نمایش تصویر در پس زمینه، میزکار به رنگ خاصی نمایش داده شود، در قسمت Picture Location، حالت Solid Color را انتخاب کنید.



ویندوز ۷ به همراه خود تعدادی تصویر را برای پس زمینه پیشنهاد می دهد. برای مشاهده این تصاویر، روی فلش رو به پایین کنار کادر Picture locations، کلیک کرده و تصاویر هر دسته را مشاهده کنید. برای انتخاب تصاویر از سایر بخش های رایانه، روی دکمه Browse کلیک کنید و پوشه مورد نظر را انتخاب نمایید.

سایر گزینه های این پنجره به شرح زیر است :

● **Picture Position** : تصویر انتخابی برای پس زمینه، با اندازه واقعی آن، روی میزکار نمایش داده می شود که با توجه به وضوح تصویر صفحه نمایش ممکن است در بالا و پایین تصویر یا چهار طرف آن، فضای آزاد مشاهده شود و کل میزکار پوشانده نشود. در این قسمت می توانید موقعیت نمایش تصاویر پس زمینه را مشخص کنید که شامل حالت های زیر است (شکل ۹-۲) :

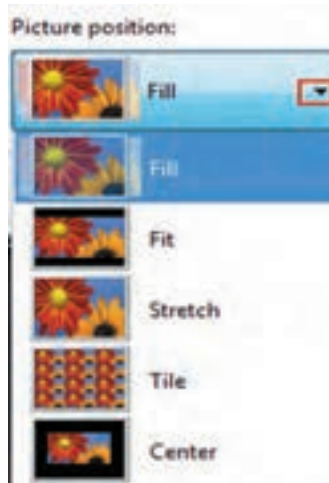
○ **Fill** : تصویر، روی میز کار را می پوشاند. از آنجایی که تناسب تصویر تغییر نمی کند، ممکن است بخش هایی از تصویر دیده نشود.

○ **Fit** : کل تصویر روی میز کار دیده می شود. به دلیل حفظ تناسب تصویر، ممکن است بخش هایی از میز کار دیده شود.

○ **Stretch** : اندازه تصویر انتخابی را تغییر داده (نسبت طول و عرض حفظ نمی شود) و آن را می گستراند تا کل Desktop را بپوشاند. در این حالت تصویر بطور کامل دیده می شود.

○ **Tile** : تصویر انتخابی را به صورت کاشی در کنار هم قرار می دهد تا کل میزکار را بپوشاند. یک نسخه از تصویر در گوشه بالا سمت چپ صفحه قرار می گیرد و به دنبال آن هر تعداد نسخه از تصویر که لازم باشد جای می گیرد تا کل صفحه پوشانده شود. ممکن است برخی قسمت های تصویر بیرون از لبه صفحه قرار گیرد (برای تصاویر کوچک مناسب است).

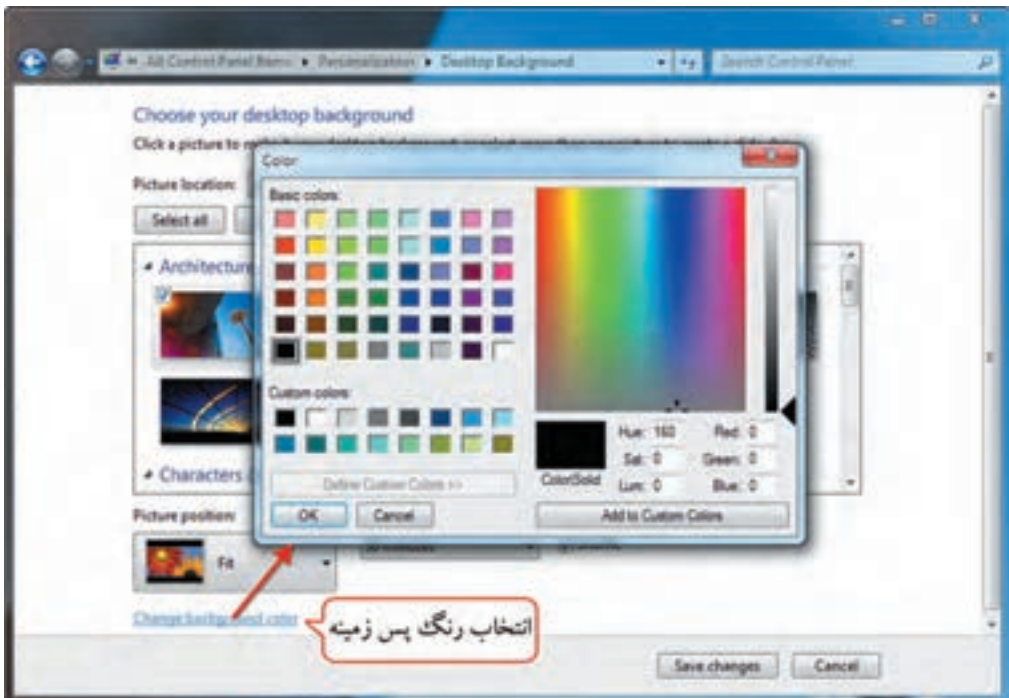
○ **Center** : تصویر را با اندازه واقعی در مرکز Desktop قرار می دهد (اگر تصویر کوچک باشد فضای خالی اطراف آن مشاهده می شود و در صورت بزرگ بودن تصویر کامل دیده نمی شود).



شکل ۹-۲- تعیین موقعیت نمایش تصاویر پس زمینه در صفحه

نکته

در صورت انتخاب حالت Fit یا Center که ممکن است تصویر، کل میزکار را نپوشاند، گزینه Change background color زیر این قسمت نمایش داده شده که با انتخاب آن می‌توانید رنگ دلخواهی را برای پس زمینه اطراف مشخص کنید (شکل ۱۰-۲).



شکل ۱۰-۲- تغییر رنگ پس زمینه



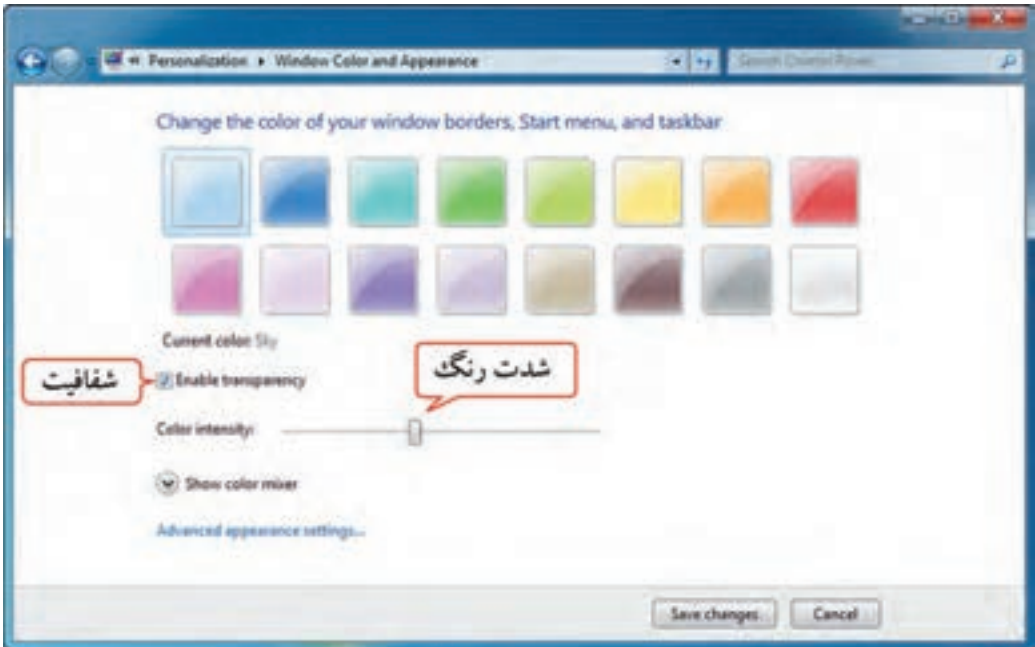
● **Change picture every** : در این قسمت می توانید زمان تغییر تصاویر پس زمینه را مشخص کنید که می تواند از ۱۰ ثانیه تا یک روز تنظیم شود. زمان پیش فرض، ۳۰ دقیقه است، یعنی هر ۳۰ دقیقه یک بار تصویر پس زمینه عوض شود. وقتی فقط یک تصویر انتخاب شده باشد، این گزینه غیر فعال است.

● **Shuffle** : انتخاب این گزینه باعث نمایش تصاویر انتخابی به صورت تصادفی و بدون نظم می شود.

تمرین ۵-۲ : چند تصویر دلخواه را به عنوان پس زمینه انتخاب کرده، طوری که هر ۱۰ ثانیه یک تصویر به صورت تصادفی نمایش داده شود.

۶- تنظیم رنگ :

برای تنظیم رنگ حاشیه پنجره ها، منوی Start و نوار وظیفه، روی گزینه Window Color در پنجره خصوصیات صفحه نمایش (شکل ۳-۲) کلیک کنید. در این پنجره (شکل ۱۱-۲) می توانید رنگ، شفافیت و شدت رنگ را تنظیم کنید.



شکل ۱۱-۲- پنجره تنظیم رنگ

پژوهش

راجع به گزینه Show color mixer تحقیق کنید.

تمرین ۶-۲: رنگ پنجره‌ها، منوی شروع و نوار وظیفه را سبز قرار دهید (طوری که اطلاعات زیر آن تا حدودی مشاهده شود).

۷- تنظیم صداها:

به هر یک از وقایع ویندوز، صدای خاصی اختصاص داده شده، مانند صدایی که هنگام شروع به کار ویندوز یا خاموش کردن آن پخش می‌شود. شما می‌توانید این صداها را تغییر دهید. برای این کار در پنجره خصوصیات صفحه نمایش (شکل ۳-۲)، روی گزینه Sounds کلیک کنید تا پنجره تنظیم صداها باز شود (شکل ۱۲-۲). در قسمت Program Event رویداد مورد نظر را انتخاب کرده و در قسمت Sounds صدای دلخواهی را برای آن انتخاب کنید. با کلیک روی دکمه Test می‌توانید صدا را پخش کنید. در صورتی که بخواهید از سایر فایل‌های صوتی رایانه استفاده نمایید، روی دکمه Browse کلیک کنید. با سایر گزینه‌ها در فصل‌های بعد آشنا خواهید شد.



شکل ۱۲-۲- تنظیم صداها



تمرین ۷-۲: صدای دلخواهی را برای بسته شدن برنامه‌ها تعیین کنید.



پژوهش

درباره انواع رویدادهای ویندوز تحقیق کنید.

۸- تنظیم محافظ صفحه نمایش (Screen Saver):

محافظ صفحه نمایش، تصاویر متحرکی است که پس از اینکه سیستم مدتی روشن باشد ولی فعالیتی روی آن انجام نشود، روی صفحه نمایان می‌شوند. هدف اصلی استفاده از محافظ صفحه نمایش، جلوگیری از آسیب رسیدن به پیکسل‌های مانیتور (بیشتر مانیتورهای CRT) است. در مانیتورهای جدید استفاده از محافظ صفحه نمایش، بیشتر جنبه نمایشی دارد نه محافظت از مانیتور.

برای انتخاب یا تغییر محافظ صفحه نمایش، در پنجره خصوصیات صفحه نمایش (شکل ۳-۲)، روی گزینه Screen Saver کلیک کنید تا کادر تنظیمات آن باز شود (شکل ۱۳-۲).



شکل ۱۳-۲- محافظ صفحه نمایش

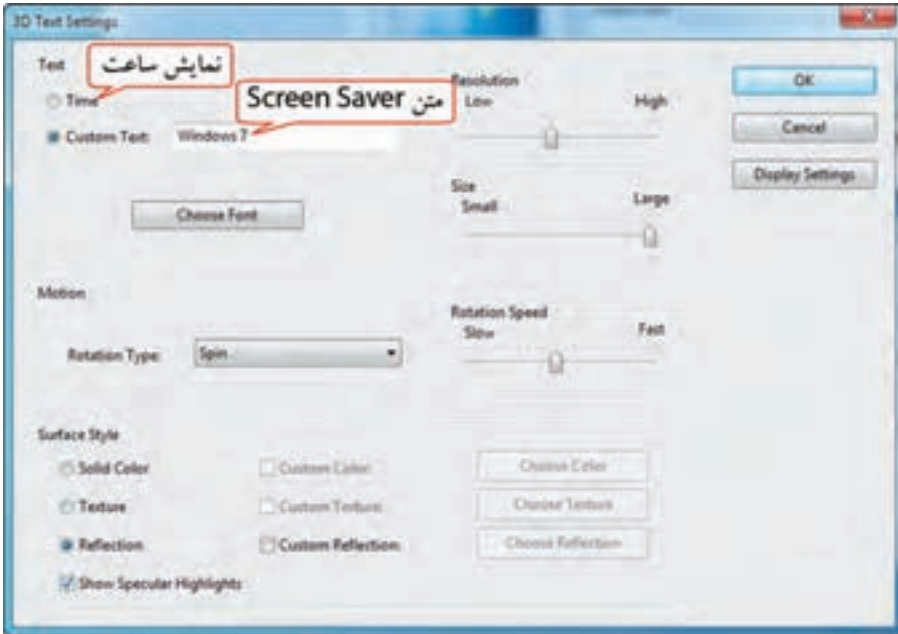
جدول ۱-۲- گزینه‌های محافظ صفحه نمایش

عملکرد	گزینه
برای انتخاب محافظ صفحه نمایش از این کادر کشویی استفاده کنید.	Screen Saver
تنظیمات را نشان می‌دهد که بعضی از محافظ‌های صفحه نمایش تنظیماتی ندارند.	Settings
پیش نمایش محافظ صفحه نمایش را به شما نشان می‌دهد.	Preview
مدت زمانی که طول می‌کشد تا در صورت عدم استفاده از رایانه، محافظ صفحه نمایش فعال شود را مشخص می‌کند.	Wait
پس از نمایش محافظ صفحه نمایش، برای بازگشت به محیط ویندوز، صفحه ورود (Logon) نشان داده می‌شود.	On resume, display logon screen

نکته

- ۱- برای عدم نمایش محافظ صفحه نمایش، در قسمت Screen Saver گزینه None را انتخاب کنید.
- ۲- برای خارج شدن از محافظ صفحه نمایش، اشاره گر ماوس را حرکت داده یا کلیدی را فشار دهید.

- مثال) می‌خواهیم متن دلخواهی را به عنوان محافظ صفحه نمایش، قرار دهیم. برای این کار مراحل زیر را دنبال کنید:
- ۱- روی یک ناحیه خالی از میزکار کلیک راست کرده و گزینه Personalize را انتخاب کنید.
 - ۲- در پنجره‌ای که باز می‌شود، روی گزینه Screen saver، کلیک کنید.
 - ۳- در کادر باز شده (شکل ۱۳-۲)، در قسمت Screen saver، گزینه 3D Text را انتخاب کرده و روی دکمه Settings کلیک کنید تا کادر تنظیمات آن نمایان شود (شکل ۱۴-۲).
 - ۴- جلوی عبارت Custom Text، متن دلخواه خود را تایپ کنید. انتخاب گزینه Time، باعث نمایش ساعت به عنوان محافظ صفحه نمایش می‌شود.



شکل ۱۴-۲- تنظیمات متن محافظ صفحه نمایش

تمرین ۸-۲ : محافظ صفحه نمایش را به دلخواه تغییر داده، سپس آن را طوری تنظیم کنید که پس از ۵ دقیقه کار نکردن با سیستم نمایش داده شود.

پژوهش

تحقیق کنید چگونه می‌توانید تعدادی عکس از روی سیستم خود را به عنوان محافظ صفحه نمایش قرار دهید.

۲-۱-۱-۱ ذخیره الگوی نمایشی

پس از انجام همه تنظیمات در پنجره Personalize، می‌توانید تغییرات اعمال شده را در قالب یک الگوی نمایشی ذخیره کنید. برای این کار مراحل زیر را دنبال کنید :

۱- روی یک ناحیه خالی از میزکار کلیک راست کرده و گزینه Personalize را انتخاب کنید.

۲- همان طور که در شکل ۱۵-۲ ملاحظه می کنید، در قسمت My Themes، عبارت Unsaved Theme به معنی الگوی نمایشی ذخیره نشده، مشاهده می شود. برای ذخیره الگو، روی این قسمت کلیک راست کرده و گزینه Save theme را انتخاب کنید.

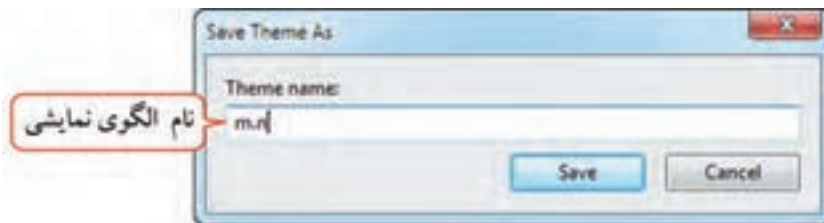
نکته

برای ذخیره الگو، حتماً الگو باید در حال استفاده باشد، در غیر این صورت با کلیک راست، فقط گزینه Delete theme ظاهر می شود.

۳- در کادر باز شده (شکل ۱۶-۲)، نام دلخواهی را تایپ کرده و روی دکمه save کلیک کنید.



شکل ۱۵-۲- ذخیره یک الگوی نمایشی



شکل ۱۶-۲- انتخاب نام برای الگوی نمایشی

نکته

الگوهای نمایشی (Theme) سفارشی کاربر در قسمت My Themes نشان داده می شوند. برای حذف الگوهای نمایشی کاربر، روی آن کلیک راست کرده و گزینه Delete theme را انتخاب کنید. دقت کنید که الگو نباید در حال استفاده باشد (ابتدا الگوی دیگری را اعمال کنید).



۲-۱-۲ تغییر وضوح صفحه نمایش (Screen Resolution)

به هر نقطه تشکیل دهنده تصویر در صفحه نمایش، پیکسل می گویند. به میزان تراکم پیکسل های صفحه نمایش، وضوح صفحه نمایش (Resolution) گفته می شود. با افزایش وضوح صفحه نمایش، تعداد پیکسل های قابل نمایش در یک اینچ افزایش یافته و کیفیت نمایش بالا می رود. میزان وضوح صفحه نمایش به کارت گرافیک و صفحه نمایش بستگی دارد. برای تنظیم میزان وضوح صفحه نمایش، مراحل زیر را انجام دهید :

۱- روی یک ناحیه خالی از میزکار کلیک راست کرده و گزینه Screen resolution را انتخاب کنید.

۲- در پنجره باز شده (شکل ۱۷-۲)، قسمت Display مشخصات صفحه نمایش، Resolution، وضوح صفحه نمایش و Orientation جهت صفحه نمایش را مشخص می کند. برای تغییر وضوح صفحه نمایش روی فلش رو به پایین گزینه Resolution کلیک کنید (شکل ۱۸-۲) و با درگ کردن لغزنده، اندازه دلخواه را انتخاب نمایید. حرکت لغزنده به سمت بالا، باعث افزایش وضوح و حرکت آن به سمت پایین، باعث کاهش وضوح صفحه نمایش می شود.



شکل ۱۷-۲- پنجره Screen Resolution

نکته

با انتخاب وضوح بالاتر، همه چیز در صفحه نمایش کوچک تر و با کیفیت بهتر نشان داده می شوند، در حالی که در وضوح پایین، اطلاعات با اندازه بزرگ تر ولی با کیفیت پایین تر نمایش داده می شوند.



شکل ۱۸-۲- تغییر وضوح صفحه نمایش

پس از انجام تغییرات، روی OK کلیک کنید. کادر
محواره‌ای Display Settings (شکل ۱۹-۲)
نمایش می‌یابد و در آن از شما پرسیده می‌شود که آیا
تغییرات جدید را تأیید می‌کنید یا خیر؟



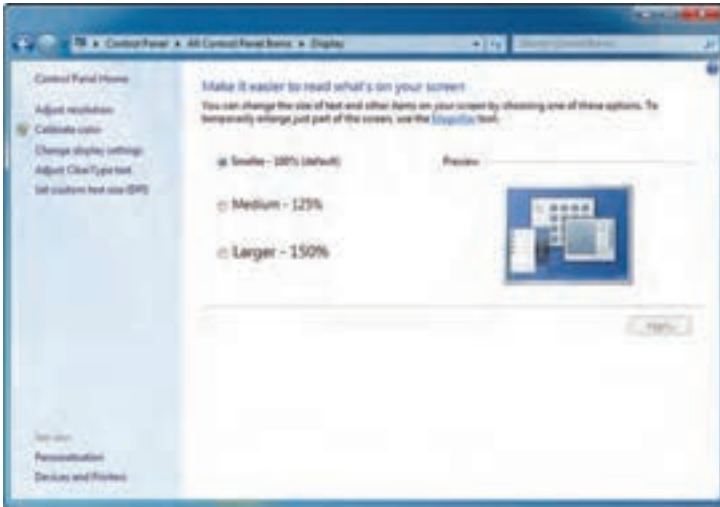
شکل ۱۹-۲- کادر محواره ای تأیید تغییرات وضوح صفحه نمایش

پانزده ثانیه به شما فرصت داده می‌شود تا تصمیم خود را بگیرید. با انتخاب گزینه Keep changes، تغییرات جدید تأیید می‌شوند و با انتخاب گزینه Revert، تغییرات پذیرفته نشده و تنظیمات به حالت قبل بازگردانده می‌شود. اگر گزینه ای را انتخاب نکنید، بعد از ۱۵ ثانیه، وضوح صفحه نمایش به حالت قبل باز می‌گردد.

برای خواندن بهتر اطلاعات صفحه نمایش، در پنجره Screen Resolution (شکل ۱۷-۲)، روی عبارت Make text and other objects larger or smaller کلیک کنید. در پنجره باز شده (شکل ۲۰-۲)، درصد بزرگنمایی

محتویات صفحه نمایش را مشخص کنید. سه حالت زیر وجود دارد:

- 100% - Smaller: کوچکترین اندازه (حالت پیش فرض)
- 125% - Medium: اندازه متوسط (با ۱۲۵ درصد بزرگ نمایی)
- 150% - larger: بزرگترین اندازه (با ۱۵۰ درصد بزرگ نمایی)



شکل ۲-۲۰- بزرگ نمایی اطلاعات روی صفحه نمایش

تمرین ۹-۲: وضوح صفحه نمایش را 768×1024 قرار داده و محتویات صفحه نمایش را با بزرگ نمایی ۱۵۰ درصد نمایش دهید.

۳-۱-۲ گجت‌ها (Gadgets)

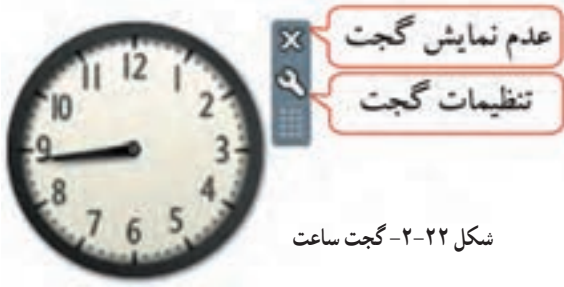
گجت‌ها برنامه‌های کم حجمی هستند که معمولاً روی میزکار ویندوز نمایش داده می‌شوند. در ویندوز ۷ تعدادی گجت وجود دارد که می‌توانید با جستجو در اینترنت، گجت‌های بیشتری را پیدا کنید. برای افزودن گجت‌ها به میز کار مراحل زیر را انجام دهید:

- ۱- روی یک ناحیه خالی از میزکار راست کلیک کرده و گزینه Gadgets را انتخاب کنید.
- ۲- در پنجره‌ای که باز می‌شود (شکل ۲-۲۱)، با دابل کلیک روی هر گجت، یا کلیک راست و انتخاب گزینه Add، می‌توانید آن را روی میزکار نمایش دهید.



شکل ۲-۲۱- پنجره تنظیم گجت‌ها

با کلیک راست روی هر گجت در شکل ۲۱-۲ و انتخاب گزینه Uninstall، گجت به طور کلی حذف می‌شود. برای عدم نمایش گجت روی صفحه، اشاره گر ماوس را روی آن نگه دارید، سپس روی دکمه Close که در کنار آن ظاهر می‌شود، کلیک کنید. با درگ کردن گجت، می‌توانید محل آن را روی صفحه نمایش تغییر دهید.



شکل ۲۲-۲- گجت ساعت

تمرین ۱-۲: گجت تقویم را روی میزکار قرار دهید.

۲-۲ آشنایی با نحوه سفارشی کردن Start Menu

با منوی Start و بخش‌های آن در فصل گذشته آشنا شدیم. در این قسمت با نحوه سفارشی کردن آن آشنا خواهید شد.

۲-۲-۱ تنظیمات منوی Start

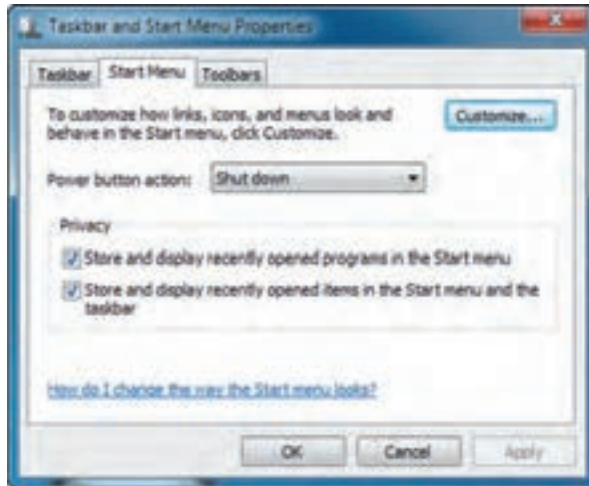
برای تغییر تنظیمات منوی Start، یکی از روش‌های زیر را انجام دهید:

- ۱- روی دکمه Start کلیک راست کرده و گزینه Properties را انتخاب کنید.
 - ۲- از منوی Start، گزینه Control panel را انتخاب کرده و در پنجره‌ای که باز می‌شود، روی گزینه Taskbar and start menu کلیک کنید و زبانه Start Menu را انتخاب کنید.
- کادر باز شده (شکل ۲۳-۲)، شامل گزینه‌های زیر است:

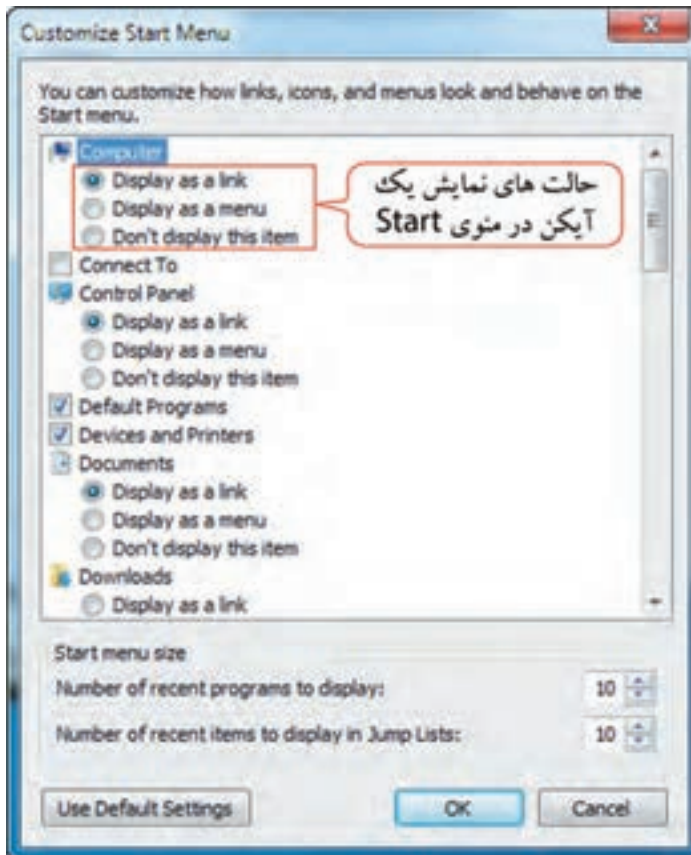
- **Power button action**: عملکرد دکمه Power روی Case را مشخص می‌کند.
- **Store and display recently opened programs in the Start Menu**: با انتخاب این گزینه، لیست برنامه‌هایی که اخیراً با آنها کار شده در سمت چپ منوی Start نمایش داده می‌شوند.
- **Store and display recently opened items in the Start Menu and the Taskbar**: با انتخاب این گزینه، فایل‌هایی که اخیراً باز شده‌اند، در لیست پرش^۱ مخصوص برنامه‌ها در منوی Start نمایش داده می‌شوند (در ادامه با لیست پرش آشنا خواهید شد).



● **Customize** : توسط این گزینه، می‌توانید نحوه نمایش لینک‌ها، آیکن‌ها و ظاهر منوی Start را سفارشی کنید (شکل ۲۴-۲).



شکل ۲۳-۲- تنظیمات منوی Start



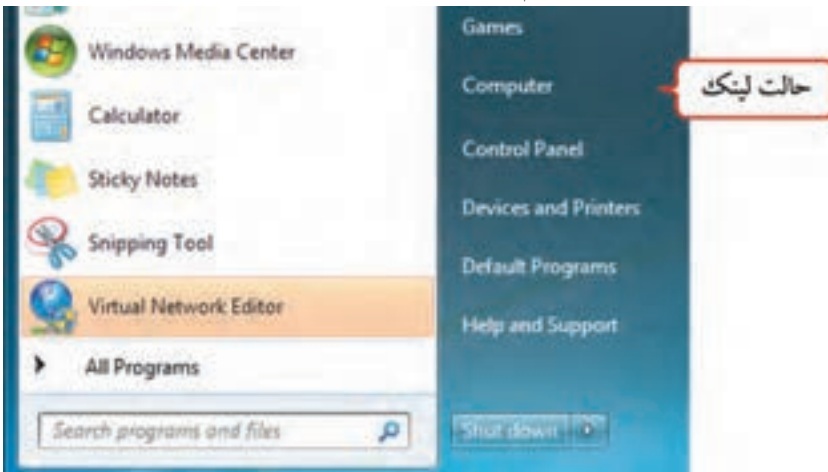
شکل ۲۴-۲- سفارشی کردن گزینه‌های منوی Start

برای نمایش هر آیکن در منوی Start سه حالت وجود دارد :

● **Display as a link** : آیکن مورد نظر را به صورت لینک در منوی Start نمایش می دهد که با کلیک روی آن، پنجره مربوطه باز می شود (مانند آیکن Computer در شکل ۲۵-۲).

● **Display as a menu** : آیکن مورد نظر را به صورت یک منو نشان می دهد که با نگه داشتن اشاره گر ماوس روی آن، گزینه های آیکن مورد نظر نمایش داده می شوند (مانند آیکن Computer در شکل ۲۶-۲).

● **Don't display this item** : باعث عدم نمایش آیکن در منوی Start می شود.



شکل ۲۵-۲- نمایش آیکن Computer به صورت Link در منوی Start



شکل ۲۶-۲- نمایش آیکن Computer به شکل منو در Start menu



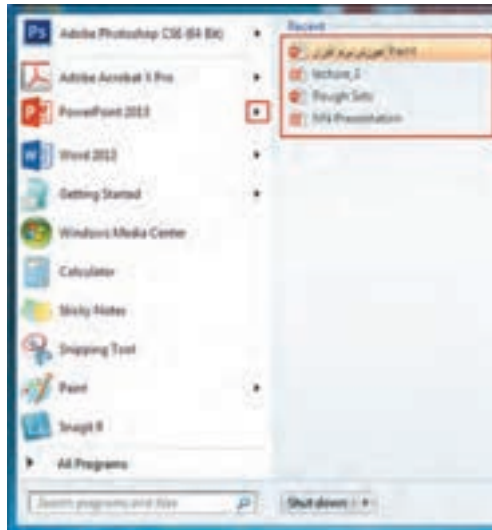
در بخش Start menu size (شکل ۲۴-۲)، دو گزینه زیر وجود دارد :

● **Number of recent programs to display** : تعداد برنامه‌های اخیر که در سمت چپ منوی Start، نمایش داده می‌شوند را مشخص می‌کند که به طور پیش فرض، ۱۰ است.

● **Number of recent items to display in jump lists** : حداکثر تعداد فایل‌ها در لیست پرش هر برنامه را مشخص می‌کند.

نکته

لیست پرش (Jump List) : در منوی Start ویندوز ۷، وقتی اشاره‌گر ماوس را روی فلش سمت راست یکی از عناصر لیست برنامه‌های اخیر نگه دارید، فهرست آخرین فایل‌هایی که توسط برنامه مزبور باز شده‌اند یا فهرست وظایف مرتبط با برنامه، در قالب یک لیست پرش به نمایش در می‌آیند. در شکل ۲۷-۲، لیست پرش برنامه پاورپوینت نشان داده شده است. برای هر برنامه، لیست پرش جداگانه‌ای در نظر گرفته می‌شود.



شکل ۲۷-۲- لیست پرش نرم افزار Powerpoint در منوی Start

تمرین ۱۱-۲ : تنظیمات در منوی Start را به صورت زیر تغییر دهید :

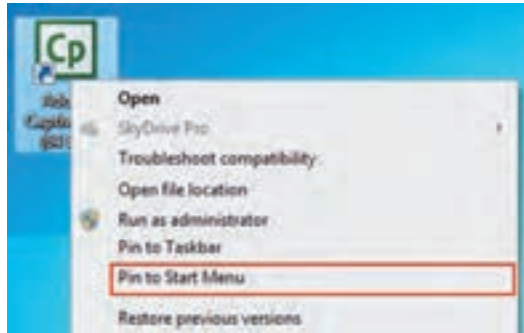
- منوی Start حداکثر ۶ برنامه اخیر مشاهده شود.
- لیست پرش برنامه‌های موجود در منوی Start نمایش داده نشود.
- آیکن Computer به صورت منو نمایش داده شده و آیکن Control panel در منوی Start وجود نداشته باشد.

پژوهش

- آیا می‌دانید حداکثر چند برنامه را می‌توان در لیست برنامه‌های اخیر مشاهده نمود؟
- آیا می‌دانید حداکثر چند فایل را می‌توان در لیست پرش یک برنامه نمایش داد؟

۲-۲-۲ سنجاق کردن آیکن‌ها به منوی Start

به ناحیه بالا و سمت چپ منوی Start که امکان دسترسی سریع به برنامه‌ها، پوشه‌ها و فایل‌ها را ایجاد می‌کند، ناحیه سنجاق (Pinned Items) گفته می‌شود. تا زمانی که حداقل یک عنصر به این ناحیه سنجاق نشده باشد، این بخش مشاهده نمی‌شود. برای سنجاق کردن برنامه‌ها به این ناحیه، روی آیکن برنامه مورد نظر کلیک راست کرده و گزینه Pin to Start Menu را انتخاب کنید (شکل ۲-۲۸). در شکل ۲-۲۹، ناحیه سنجاق نشان داده شده که با یک خط، از لیست برنامه‌هایی که اخیراً استفاده شده‌اند جدا شده است.



شکل ۲-۲۸- سنجاق کردن برنامه به منوی Start



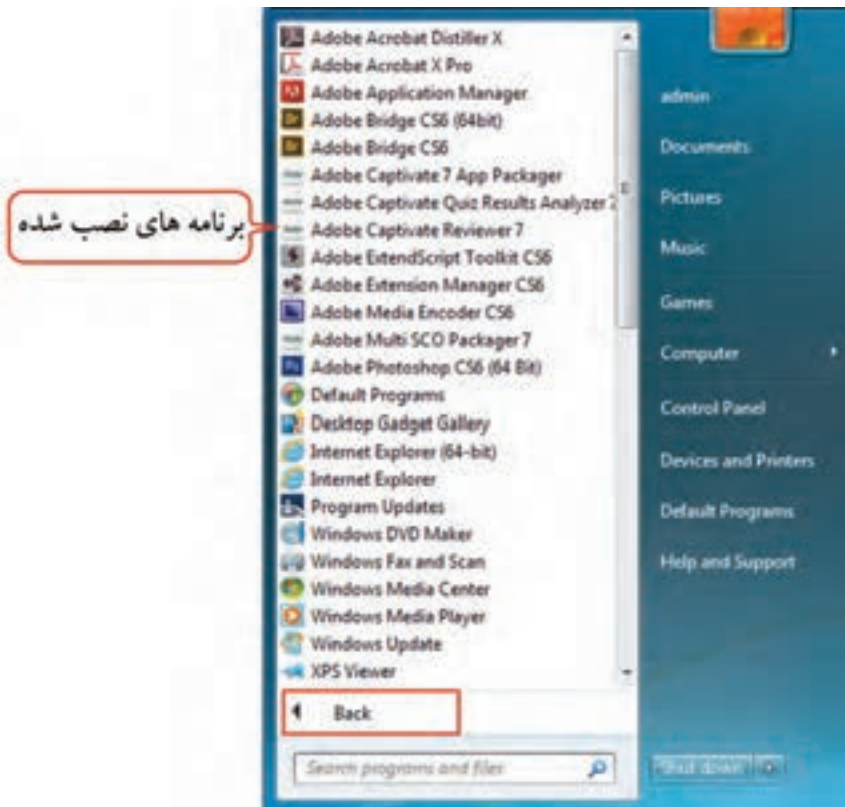
شکل ۲-۲۹- نمایش ناحیه الصاق (Pinned Items)

نکته

برای حذف موارد موجود در ناحیه الصاق، روی آیتم مورد نظر کلیک راست کرده و گزینه Unpin from Start Menu را انتخاب کنید.

۲-۲-۳ ایجاد و حذف پوشه‌ها و برنامه‌ها از All programs

همان طور که در فصل قبل اشاره شد، هنگام نصب اغلب برنامه‌های کاربردی، عنصری به زیر منوی All programs در منوی Start اضافه می‌شود که از طریق آن می‌توان به برنامه دسترسی داشت. برنامه‌هایی که به تازگی نصب شده‌اند و یا بعد از نصب هنوز اجرا نشده‌اند، با رنگی متفاوت نشان داده می‌شوند. با کلیک روی گزینه All programs، لیست برنامه‌ها در سمت چپ منوی Start نمایش داده می‌شود که با کلیک روی دکمه Back می‌توانید به منوی Start بازگردید (شکل ۲-۳۰).



شکل ۲-۳۰- لیست برنامه‌های موجود در All programs

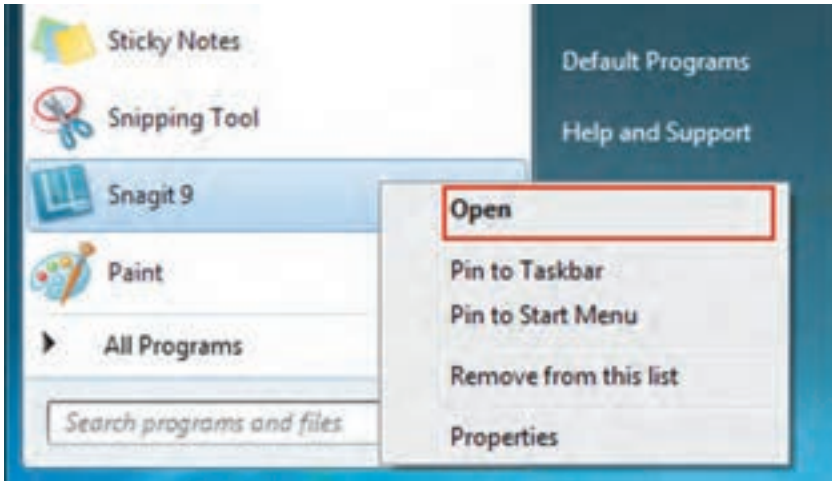
ایجاد پوشه در All programs

برای این کار مراحل زیر را انجام دهید :

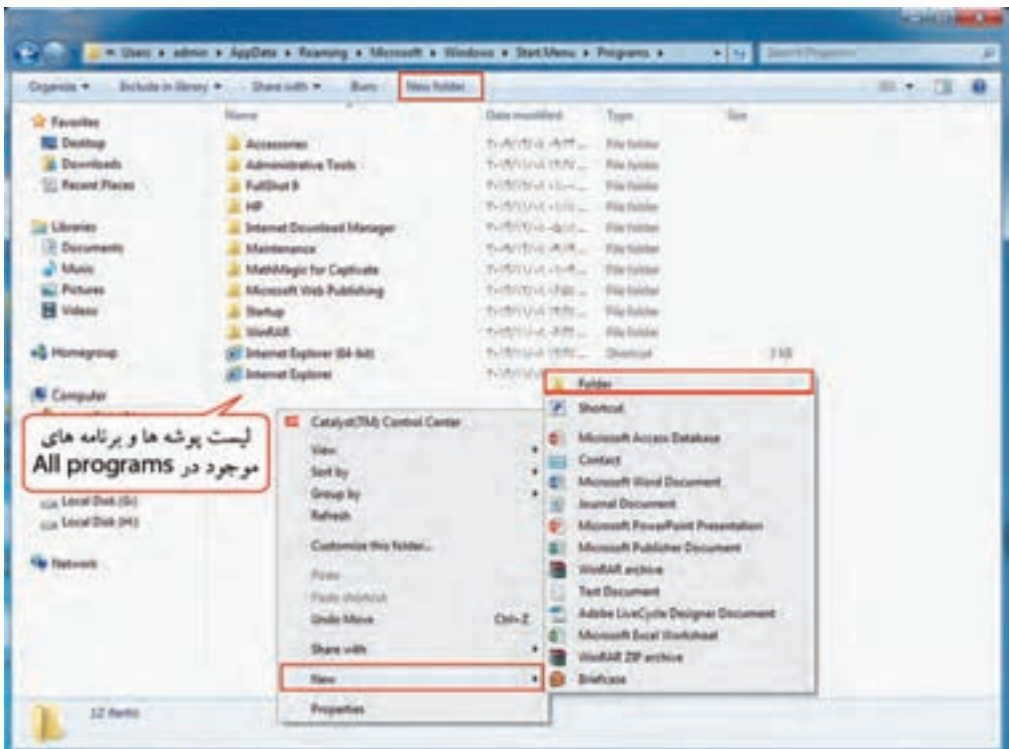
۱- در منوی Start، روی گزینه All programs کلیک راست کرده و گزینه Open را انتخاب کنید (شکل ۲-۳۱).

۲- روی پوشه Programs دابل کلیک کرده تا محتویات آن نمایش داده شود.

۳- برای ایجاد پوشه، در ناحیه خالی از پنجره کلیک راست کرده و گزینه New → Folder را انتخاب کنید (یا روی گزینه New Folder در نوار ابزار کلیک کنید) (شکل ۳۲-۲).



شکل ۳۱-۲- بازکردن و ویرایش All programs



شکل ۳۲-۲- ایجاد پوشه در All programs



۴- نام دلخواهی را نوشته و کلید Enter را فشار دهید. به این ترتیب پوشه‌ای به All programs اضافه می‌شود.

نکته

برای اضافه کردن آیکن یک برنامه به All programs، آیکن میان بر آن برنامه را درگ کرده و آن را در پوشه Programs یا زیر پوشه‌های آن، رها کنید.

۱-۲-۳-۲ اضافه کردن برنامه‌ها به All Programs از طریق میان بر (Shortcut)

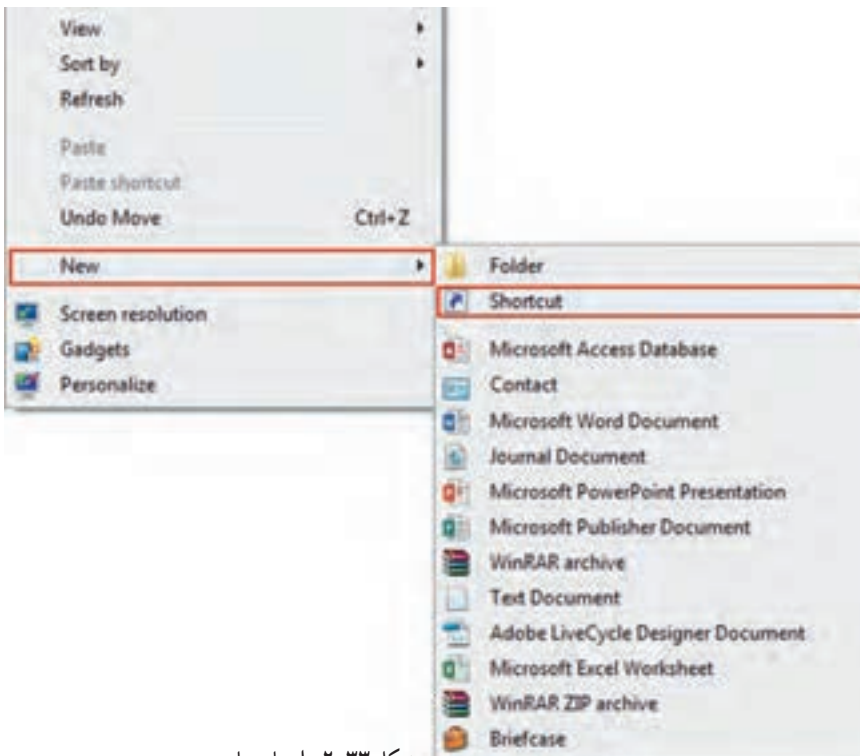
یکی از روش‌های اضافه کردن برنامه‌ها به All programs، ایجاد میان بر برای برنامه مورد نظر در این پوشه است. برای ایجاد میان بر برنامه در All programs، مراحل زیر را دنبال کنید :

۱- ابتدا روی گزینه All programs در منوی Start، کلیک راست کرده و گزینه Open را انتخاب کنید.

۲- روی پوشه Programs دابل کلیک کرده تا باز شود.

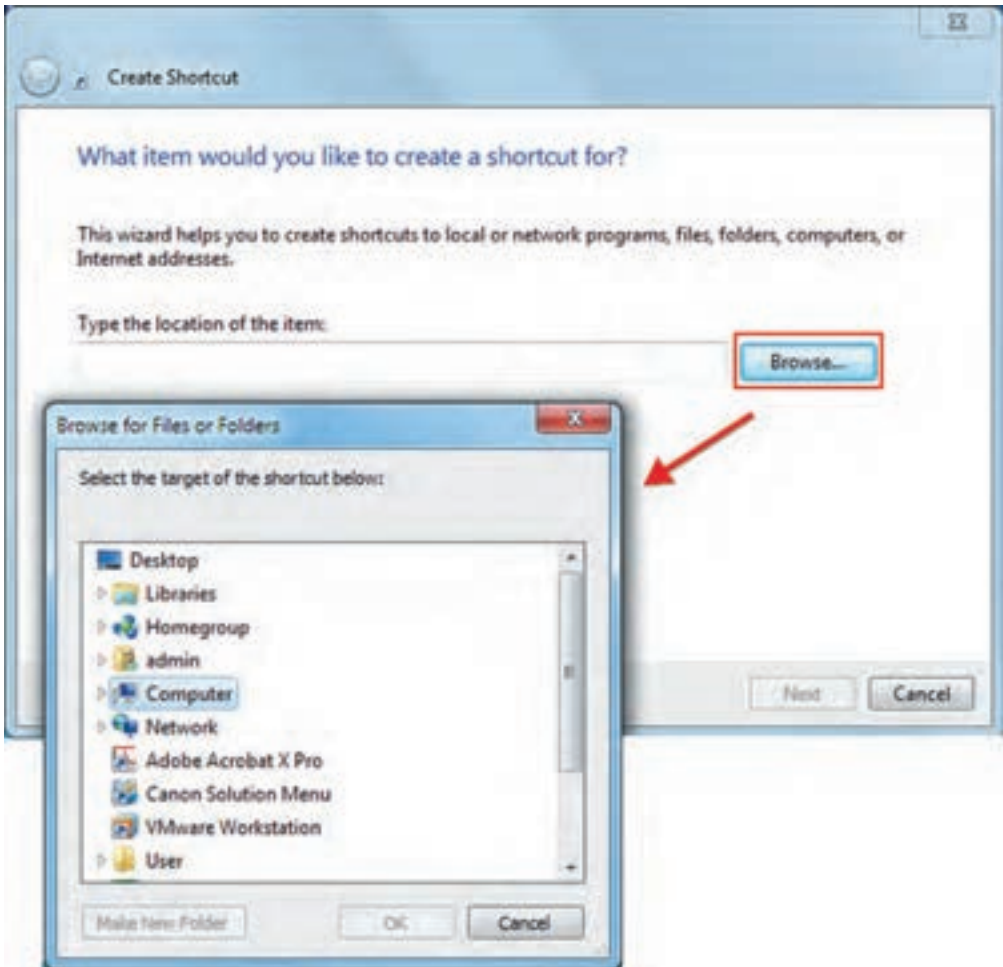
۳- روی یک ناحیه خالی در پنجره باز شده، کلیک راست کرده و گزینه New→Shortcut را انتخاب کنید

(شکل ۲-۳۳).

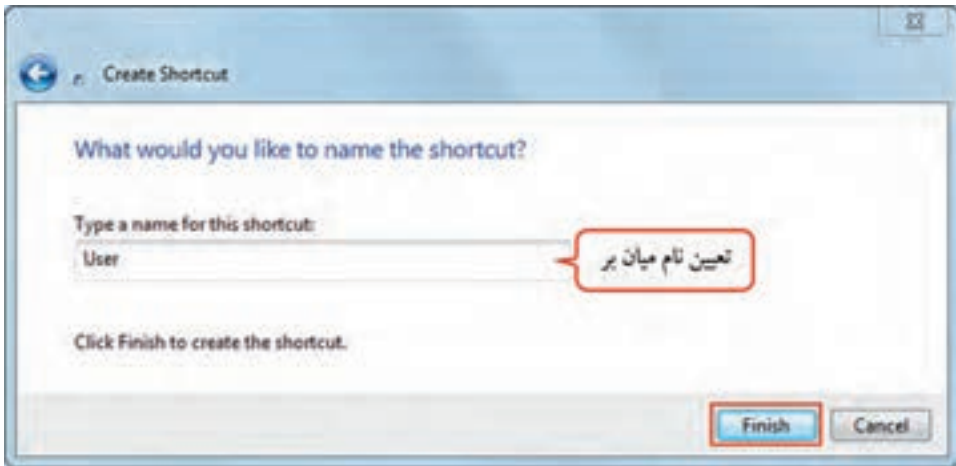


شکل ۲-۳۳- ایجاد میان بر

- ۴- در کادری که باز می‌شود (شکل ۲-۳۴)، مسیر برنامه را تایپ کرده یا روی دکمه Browse کلیک و برنامه یا پوشه مورد نظر را انتخاب کنید.
- ۵- در آخرین مرحله، نام دلخواهی را به میان بر اختصاص دهید (شکل ۲-۳۵).



شکل ۲-۳۴- تعیین محل برنامه



شکل ۳۵-۲- تعیین نام برای میان بر ایجاد شده

تمرین ۱۲-۲ : پوشه ای به نام Test در All programs ایجاد کنید و یکی از آیکن‌های میزکار کار را در آن قرار دهید.

حذف پوشه یا برنامه از All programs

برای این کار دو روش وجود دارد :

● روش اول :

- ۱- در منوی Start، روی گزینه All programs کلیک راست کرده و گزینه Open را انتخاب کنید (شکل ۳۱-۲).
- ۲- روی پوشه Programs دوبار کلیک کرده تا محتویات آن نمایش پیدا کند.
- ۳- روی پوشه یا برنامه‌ای که می‌خواهید آن را حذف کنید کلیک راست کرده و گزینه Delete را انتخاب کنید (یا پس از انتخاب پوشه یا برنامه، کلید Delete صفحه کلید را فشار دهید).

● روش دوم (بدون باز کردن پوشه programs) :

- ۱- روی دکمه Start کلیک کرده و روی All programs کلیک کنید تا لیست پوشه‌ها و برنامه‌های آن نمایش داده شود.
- ۲- روی برنامه یا پوشه مورد نظر کلیک راست کرده و گزینه Delete را انتخاب کنید.

۲-۳ حذف و اضافه کردن برنامه‌های موجود در Startup

یکی از پوشه‌های مهم All programs، پوشه Startup می‌باشد. برنامه‌هایی که در این پوشه قرار داده می‌شوند، هنگام شروع به کار ویندوز به طور خودکار اجرا خواهند شد. طریقه حذف و اضافه کردن برنامه‌ها در این قسمت مانند All programs می‌باشد. برای اضافه کردن یک برنامه به پوشه Startup، مراحل زیر را انجام دهید:

۱- ابتدا در منوی Start، روی All programs کلیک کرده و از لیست باز شده، روی پوشه Startup کلیک راست کرده و گزینه Open را انتخاب کنید.

۲- روی یک ناحیه خالی در پنجره باز شده، کلیک راست کرده و گزینه New→Shortcut را انتخاب کنید (شکل ۲-۳۳).

۳- در کادری که باز می‌شود (شکل ۲-۳۴)، مسیر برنامه را مشخص کنید.

۴- در آخرین مرحله، نام دلخواهی را به میان براختصاص دهید (شکل ۲-۳۵).

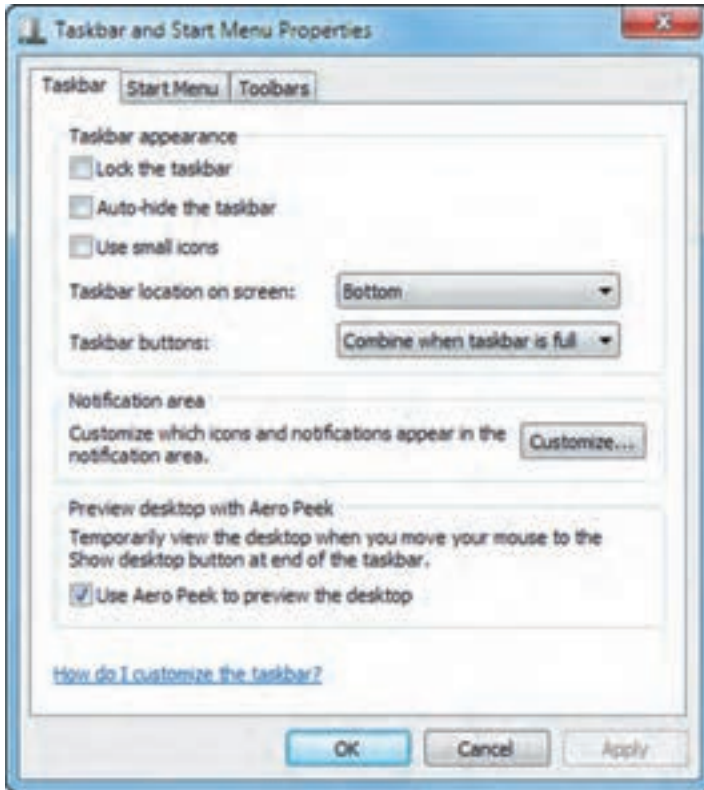
برای حذف کردن برنامه‌ها از پوشه Startup، روی برنامه مورد نظر کلیک راست کرده و گزینه Delete را انتخاب کنید.

تمرین ۲-۱۳: برنامه ماشین حساب را به پوشه Startup اضافه کنید. 

راهنمایی: مسیر برنامه C:\Windows\System32\calc.exe

۲-۴ تغییر خصوصیات نوار وظیفه

برای تغییر خصوصیات نوار وظیفه روی یک ناحیه خالی از نوار وظیفه کلیک راست کرده و گزینه Properties را انتخاب کنید. در کادری که باز می‌شود (شکل ۲-۳۶)، در سربرگ Taskbar تنظیمات نوار وظیفه وجود دارد که در جدول ۲-۲، توضیح داده شده‌اند.

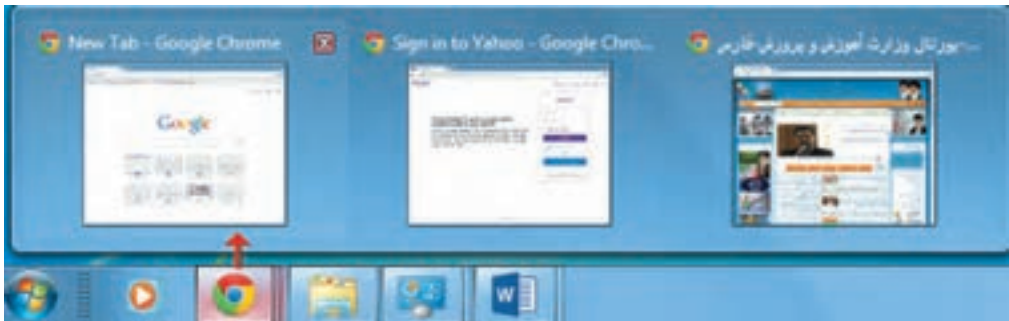


شکل ۳۶-۲- تنظیم خصوصیات نوار وظیفه

جدول ۲-۲- تنظیمات نوار وظیفه

عملکرد	گزینه
انتخاب این گزینه باعث قفل شدن نوار وظیفه شده و امکان تغییر اندازه و جابجایی نوار وظیفه را به شما نمی‌دهد.	Lock the taskbar
انتخاب این گزینه، نوار وظیفه را پنهان می‌کند که برای مشاهده آن، باید اشاره گر ماوس به محل نوار وظیفه اشاره کند.	Auto-hide the taskbar
انتخاب این گزینه باعث باریک تر شدن نوار وظیفه می‌شود.	Use small icons
محل قرارگیری نوار وظیفه را مشخص می‌کند که در فصل قبل توضیح داده شد.	Taskbar Location on screen

عملکرد	گزینه
<p>در مقابل این عبارت یک کادر کشویی قرار دارد که شامل ۳ حالت زیر است :</p> <ul style="list-style-type: none"> ● Always combine, hide labels : آیکن پنجره‌های مربوط به یک برنامه را به صورت گروهی (با یک آیکن) در نوار وظیفه نشان می‌دهد و جای کمتری اشغال می‌شود. با نگه داشتن اشاره گر ماوس روی آیکن گروه، نسخه مینیاتوری پنجره‌ها نشان داده می‌شود (شکل ۳۷-۲) که با قرار دادن اشاره گر روی هر یک، پیش نمایش پنجره انتخابی به صورت تمام صفحه نشان داده شده و با کلیک روی آن، می‌توانید پنجره مورد نظر را فعال کنید. ● Combine when taskbar is full : زمانی که نوار وظیفه پر است، آیکن‌های مربوط به یک برنامه را گروهی نمایش می‌دهد. ● Never combine : هرگز آیکن‌های یک برنامه را گروه بندی نمی‌کند. 	<p>Taskbar buttons</p>
<p>برای سفارشی کردن ناحیه اعلان کاربرد دارد.</p>	<p>Customize (Notification Area)</p>
<p>با نگه داشتن اشاره گر ماوس روی گزینه Show Desktop (سمت راست نوار وظیفه)، پنجره‌های باز را موقتاً نامرئی می‌کند تا بتوانید میزکار را مشاهده کنید. این خاصیت، نام Aero peek دارد که در نسخه‌های قبلی ویندوز وجود نداشت.</p>	<p>Use Aero Peek to preview the desktop</p>



شکل ۳۷-۲- گروه بندی آیکن پنجره‌های مربوط به یک برنامه

پژوهش

درباره نحوه سفارشی کردن ناحیه اعلان تحقیق کنید (دکمه Customize)

تمرین ۱۴-۲ : نوار وظیفه را مخفی کنید.



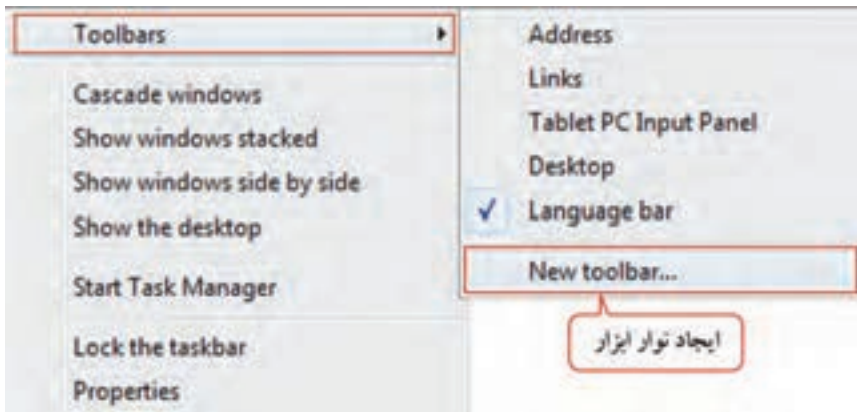
۲-۵ ایجاد نوار ابزار و تنظیم خصوصیات آن

نوار ابزارها امکان دسترسی سریع به پوشه‌ها، فایل‌ها و برخی امکانات را می‌دهند. به طور پیش فرض تعدادی نوار ابزار پیش ساخته برای نمایش در نوار وظیفه وجود دارد که توضیحات آنها در جدول ۲-۳ آورده شده است.

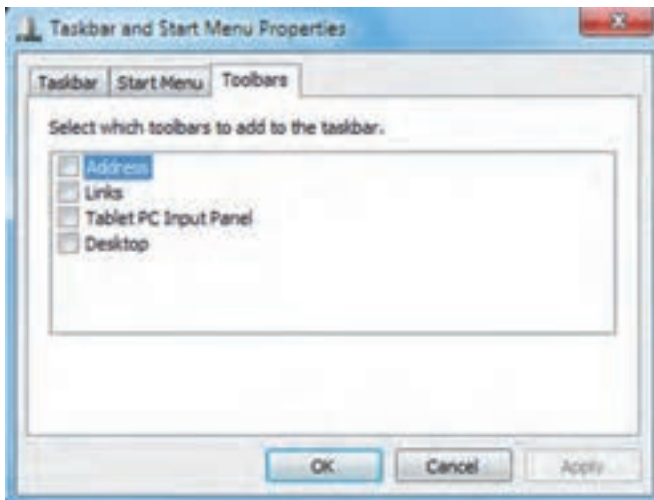
برای مشاهده و انتخاب نوار ابزارها یکی از گزینه‌های زیر را انجام دهید :

۱- روی یک ناحیه خالی از نوار وظیفه کلیک راست کرده و در زیرمنوی Toolbars، نوار ابزارها را مشاهده کنید (شکل ۲-۳۸).

۲- روی یک ناحیه خالی از نوار وظیفه کلیک راست کرده و گزینه Properties را انتخاب کنید. در کادری که باز می‌شود، روی سربرگ Toolbars کلیک کنید (شکل ۲-۳۹).



شکل ۲-۳۸- زیر منوی Toolbars



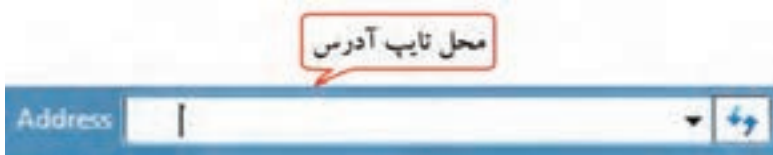
شکل ۲-۳۹- سربرگ Toolbars در کادر خصوصیات نوار وظیفه و منوی Start

جدول ۳-۲- نوار ابزارهای Taskbar

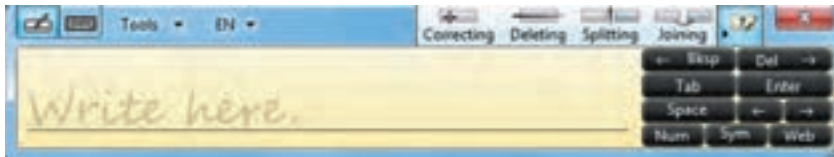
عملکرد	گزینه
در کادری که نوار ابزار در اختیار شما قرار می‌دهد (شکل ۴۰-۲)، می‌توانید آدرس یک سایت، یک برنامه، یک درایو و یا یک پوشه را وارد کرده و با فشردن کلید Enter، آن را مشاهده کنید.	Address
لیستی از سایت‌ها و صفحات وبی که در Favorites مرورگر وب قرار دارد را پیشنهاد می‌کند که با کلیک روی هر یک، می‌توانید آنها را مشاهده کنید.	Links
در این نوار ابزار، می‌توانید اطلاعات را به وسیله نوشتن با قلم تبلت یا اشاره‌گر ماوس یا با کلیک روی کلیدهای صفحه کلید مجازی که روی صفحه، نمایش داده می‌شود، وارد رایانه کنید (شکل ۴۱-۲).	Tablet PC Input Panel
در نوار وظیفه، امکان دسترسی به لیست کاملی از پوشه‌ها و فایل‌های روی میزکار را به کاربر می‌دهد.	Desktop
امکان تغییر زبان را به کاربر می‌دهد (شکل ۴۲-۲).	Language bar

نکته

برای بستن کامل برنامه، گزینه Exit را از منوی Tools انتخاب کنید، در غیر این صورت برنامه بر روی صفحه باقی می‌ماند.



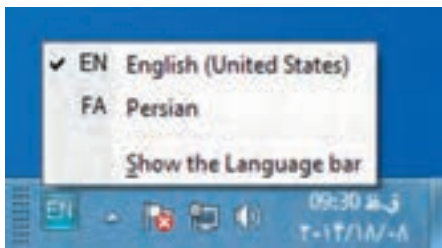
شکل ۴۰-۲- نوار ابزار آدرس



شکل ۴۱-۲- Tablet PC Input Panel

نکته

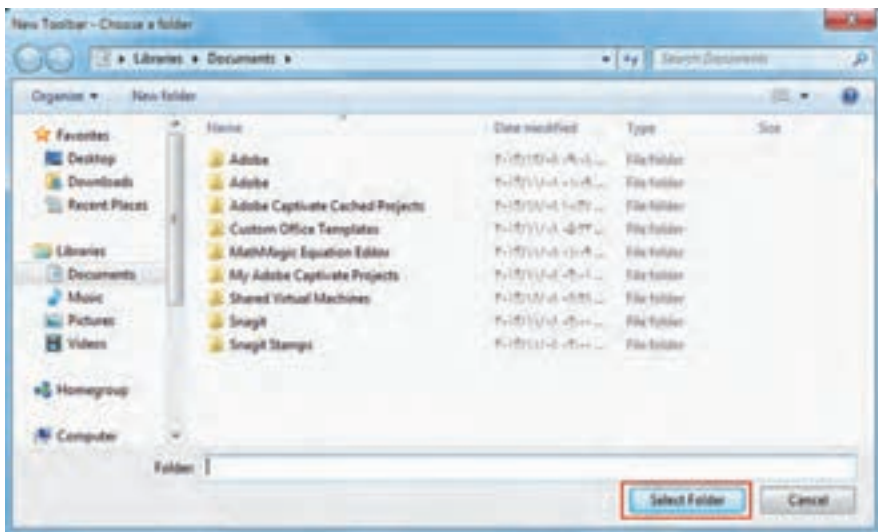
در صورتی که زبان ورودی صفحه کلید فارسی باشد، نوار ابزار Tablet PC غیرفعال است.



شکل ۲-۴۲ - Language bar

۲-۵-۱ ایجاد یک نوار ابزار جدید

برای ایجاد یک نوار ابزار، در شکل ۲-۳۸، روی گزینه New Toolbar کلیک کنید. در کادری که باز می شود (شکل ۲-۴۳)، پوشه مورد نظر را انتخاب کنید و روی دکمه Select Folder کلیک کنید.



شکل ۲-۴۳ - ایجاد نوار ابزار جدید

تمرین ۲-۱۵ : نوار ابزاری برای نمایش پوشه Computer ایجاد کنید.



نکته

برای عدم نمایش نوار ابزارها، کافی است بار دیگر روی آنها در لیست Toolbars کلیک کنید.

خلاصه مطالب

- برای تنظیم خصوصیات صفحه نمایش، روی یک ناحیه خالی از صفحه نمایش کلیک راست کرده و گزینه Personalize را انتخاب کنید یا از منوی Start، گزینه Control Panel را انتخاب کرده و روی گزینه Personalize کلیک کنید.
- یک الگوی نمایشی، ظاهر رابط ویندوز را تغییر می دهد و شامل آیکن ها، پنجره ها، طرح پس زمینه میزکار، محافظ صفحه نمایش، شکل اشاره گر و رویدادهای صوتی در ویندوز می باشد.
- محافظ صفحه نمایش، تصاویر متحرکی است که پس از اینکه سیستم مدتی روشن باشد ولی فعالیتی روی آن انجام نشود، روی صفحه نمایان می شوند.
- به هر نقطه تشکیل دهنده تصویر در صفحه نمایش، پیکسل می گویند. به میزان تراکم پیکسل های صفحه نمایش، وضوح صفحه نمایش (Resolution) گفته می شود. میزان وضوح صفحه نمایش به کارت گرافیک و صفحه نمایش بستگی دارد.
- برای تنظیم وضوح صفحه نمایش، روی یک ناحیه خالی از میزکار کلیک راست کرده و گزینه Screen resolution را انتخاب کنید.
- گجت ها برنامه های کم حجمی هستند که معمولاً روی میزکار ویندوز نمایش داده می شوند. در ویندوز ۷ تعدادی گجت وجود دارد. برای افزودن گجت ها به میز کار، روی یک ناحیه خالی از میزکار راست کلیک کرده و گزینه Gadgets را انتخاب کنید. در پنجره ای که باز می شود، با دابل کلیک روی هر گجت می توانید آن را روی میزکار نمایش دهید.
- برای سفارشی کردن منوی Start، روی دکمه Start کلیک راست کرده و گزینه Properties را انتخاب کنید.
- در منوی Start ویندوز ۷، وقتی اشاره گر ماوس را روی فلش سمت راست یکی از عناصر لیست برنامه های اخیر نگه دارید، فهرست آخرین فایل هایی که توسط برنامه مزبور باز شده اند یا فهرست وظایف مرتبط با برنامه، در قالب یک لیست پرش (Jump List) به نمایش در می آید. برای هر برنامه، لیست پرش جداگانه ای در نظر گرفته می شود.
- به ناحیه بالای سمت چپ منوی Start که امکان دسترسی سریع به برنامه ها، پوشه ها و فایل ها را ایجاد می کند، ناحیه الصاق (Pinned Items) گفته می شود. تا زمانی که حداقل یک عنصر به این ناحیه سنجاق نشده، این بخش مشاهده نمی شود. برای سنجاق کردن برنامه ها به این ناحیه، روی آیکن برنامه مورد نظر کلیک راست کرده و گزینه Pin to Start Menu را انتخاب کنید.
- برای اضافه کردن آیکن یک برنامه به All programs، آیکن برنامه را درگ کرده و آن را در پوشه Programs یا زیر پوشه های آن، رها کنید یا یک میان بر برای آن ایجاد کنید.
- یکی از پوشه های مهم All programs، پوشه Startup می باشد. برنامه هایی که در این پوشه قرار داده می شوند، هنگام شروع به کار ویندوز به طور خودکار اجرا خواهند شد.
- برای تغییر خصوصیات نوار وظیفه روی یک ناحیه خالی از نوار وظیفه کلیک راست کرده و گزینه Properties را انتخاب کنید.
- نوار ابزارها امکان دسترسی سریع به پوشه ها، فایل ها و برخی امکانات را می دهند. برای مشاهده و انتخاب نوار ابزارها، روی یک ناحیه خالی از نوار وظیفه کلیک راست کرده و در زیر منوی Toolbars، نوار ابزارها را مشاهده کنید.



Learn in English

Personalizing your computer

You can add a personal touch to your computer by changing the computer's theme, color, sounds, desktop background, screen saver, font size, and user account picture. You can also select specific gadgets for your desktop.

- **Desktop background:** The desktop background, also called wallpaper, is a picture, color, or design on the desktop. You can choose one picture to be your desktop background or you can display a slide show of pictures.
- **Screen saver:** A screen saver is a picture or animation that appears on the screen when you haven't used the mouse or keyboard for a set period of time.
- **Desktop gadgets:** Desktop gadgets are customizable mini–programs that can display information such as continuously updated headlines, a picture slide show, or contacts, without having to open a new window.

واژه نامه تخصصی	
Background	پس زمینه
Customize	سفارشی
Event	واقعه، رویداد
Jump List	لیست پرش
Orientation	جهت
Picture Position	موقعیت تصویر
Preview	پیش نمایش
Screen Resolution	وضوح صفحه نمایش
Screen Saver	محافظ صفحه نمایش
Settings	تنظیمات
Shuffle	تصادفی
Themes	الگوی نمایشی

آزمون نظری

- ۱- اجزای یک الگوی نمایشی را نام ببرید.
- ۲- محافظ صفحه نمایش چیست و چه کاربردی دارد؟
- ۳- گجت چیست و چگونه می توان آن را به میزکار اضافه نمود؟
- ۴- مفهوم پیکسل و وضوح صفحه نمایش را بیان کنید.
- ۵- کاربرد پوشه Startup در منوی All programs را شرح دهید.
- ۶- لیست پرش و کاربرد آن را توضیح دهید.
- ۷- نحوه ایجاد یک نوار ابزار جدید را شرح دهید.

کارگاه عملی

- ۱- الگوی نمایشی را با مشخصات زیر ایجاد کرده و آن را با نام Theme1 ذخیره کنید :
 - تصویر دلخواهی را به عنوان پس زمینه در مرکز صفحه نمایش قرار دهید.
 - نام خودتان را محافظ صفحه نمایش قرار دهید و آن را طوری تنظیم کنید که پس از یک دقیقه کار نکردن با سیستم، نمایش داده شود.
 - صدای دلخواهی را برای شروع به کار ویندوز انتخاب کنید.
 - شکل اشاره گر ماوس را تغییر دهید.
 - رنگ نوار وظیفه و منوی Start را تغییر دهید.
 - تصویر دلخواهی را برای حساب کاربری جاری انتخاب کنید.
 - شکل آیکن سطل بازیافت را تغییر دهید.
- ۲- وضوح صفحه نمایش را 800×600 قرار دهید.
- ۳- گجت ساعت و یازل را به میزکار خود اضافه کنید.
- ۴- پوشه ای به نام My work را در All programs ایجاد کرده و میان بر یک برنامه دلخواه را در آن قرار دهید.
- ۵- تنظیماتی انجام دهید تا با شروع به کار ویندوز، برنامه نقاشی اجرا شود.



- ۶- برنامه دلخواهی را به منوی Start سنجاق کنید.
- ۷- تنظیمات را طوری تغییر دهید که در لیست پرش هر برنامه، حداکثر ۵ فایل مشاهده شود.
- ۸- نوار ابزاری برای دسترسی به محتویات پوشه تصاویر (Pictures) ایجاد کنید.

پرسش‌های چهارگزینه‌ای

۱- کدام گزینه، تصویر پس زمینه را می‌کشد تا کل میزکار را بپوشاند و کل تصویر دیده شود؟

الف) Fit ب) Fill ج) Stretch د) Tile

۲- کار گزینه Sounds، در پنجره تنظیمات صفحه نمایش، چیست؟

الف) صدایی را به رویدادهای ویندوز اختصاص می‌دهد.

ب) برای تغییر رنگ پنجره‌ها، نوار وظیفه و منوی شروع کاربرد دارد.

ج) تصویر دلخواهی را به عنوان محافظ صفحه نمایش قرار می‌دهد.

د) شکل اشاره‌گر ماوس را تغییر می‌دهد.

۳- کدام گزینه، مدت زمان انتظار برای نمایش محافظ صفحه نمایش را مشخص می‌کند؟

الف) Settings ب) Preview ج) Screen saver د) Wait

۴- کدام گزینه از کادر Screen Resolution، جهت صفحه نمایش را تنظیم می‌کند؟

الف) Display ب) Orientation ج) Resolution د) Advanced settings

۵- کدام حالت، باعث می‌شود یک آیکن در منوی Start نمایش داده نشود؟

الف) Don't display this item ب) Display as a menu

ج) Display as a link د) Use default settings

۶- به ناحیه بالا و سمت چپ منوی Start که امکان دسترسی سریع به برنامه‌ها، پوشه‌ها و فایل‌ها را ایجاد می‌کند

..... گفته می‌شود.

الف) لیست پرش ب) لیست برنامه‌های اخیر

ج) ناحیه الصاق د) برنامه‌های پیش فرض

۷- برنامه‌هایی که هنگام شروع بکار ویندوز بطور خودکار اجرا می‌شوند، در کدام پوشه قرار دارند؟

الف) Startup (ب) Start menu (ج) All programs (د) Recent Items

۸- کدام نوار ابزار، امکان تغییر زبان را به کاربر می‌دهد؟

الف) Tablet PC Input Panel (ب) Links (ج) Address (د) Language bar

۹- کار گزینه Auto-hide the taskbar، در کادر خصوصیات نوار وظیفه چیست؟

الف) موقعیت قرار گرفتن نوار وظیفه را تعیین می‌کند.

ب) باعث پنهان شدن نوار وظیفه می‌شود.

ج) باعث قفل شدن و عدم جابه‌جایی نوار وظیفه می‌شود.

د) باعث باریک‌تر شدن نوار وظیفه می‌شود.

۱۰- کدام گزینه امکان تغییر شکل آیکن‌های معروف ویندوز را به کاربر می‌دهد؟

الف) Change mouse pointer (ب) Change desktop icons

ج) Change your account picture (د) Desktop backgrounds