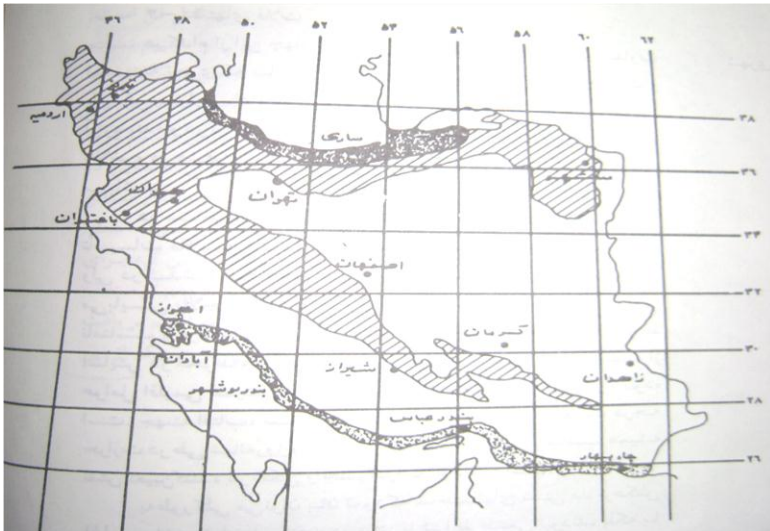


تقسیم بندی اقلیمی ایران:

- اقلیم معتدل و مرطوب (سواحل جنوبی دریای خزر)
- اقلیم سرد (کوهستان های غربی)
- اقلیم گرم و خشک (فلات مرکزی ایران)
- اقلیم گرم و مرطوب (سواحل شمالی خلیج فارس)



کرانه جنوبی دریای خزر



- سواحل دریای خزر دارای آب و هوا و اقلیم معتدل و همراه با بارندگی فراوان است و درجه حرارت آن معتدل می باشد دمای هوا در تابستان بین ۲۵ تا ۳۰ درجه و در شب بین ۲۲ تا ۲۳ درجه سانتی گراد و زمستان تقریباً بالای صفر است این اقلیم سواحل دریای خزر تا کوه های البرز ادامه دارد.

شرایط اقلیمی

- بارندگی زیاد در تمام فصول سال، مخصوصا در فصول پاییز و زمستان
- رطوبت نسبتا زیاد در تمام فصول سال
- اختلاف کم درجه حرارت بین شب و روز
- پوشش وسیع نباتی



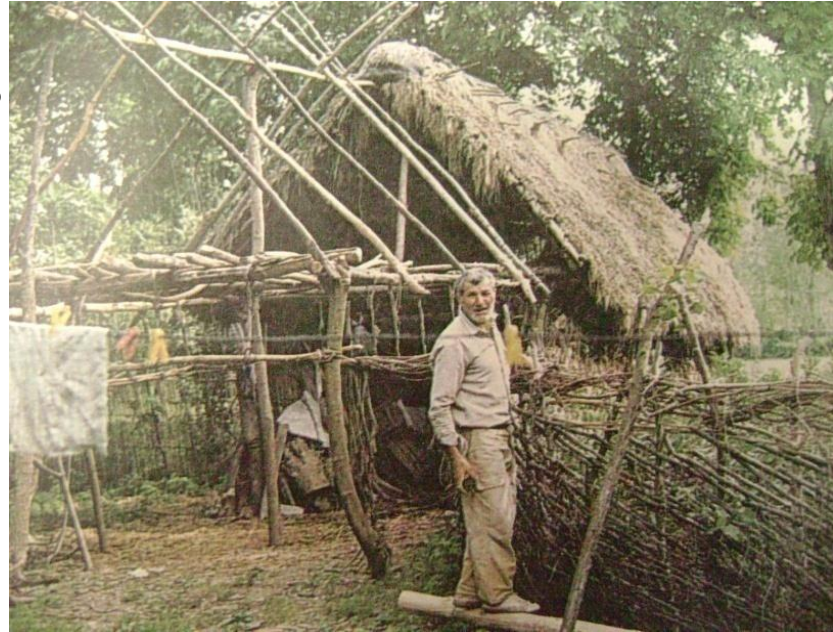
بافت شهری و روستایی



• بافت شهری و روستایی به صورت باز و گسترده

• فضای شهری نسبتاً وسیع

• محوطه با دیوارهای کوتاه



• کوچه ها نسبتاً عریض

• ساختمان ها جدا از هم، در مراکز شهری متصل به هم

فرم ابنیه سنتی



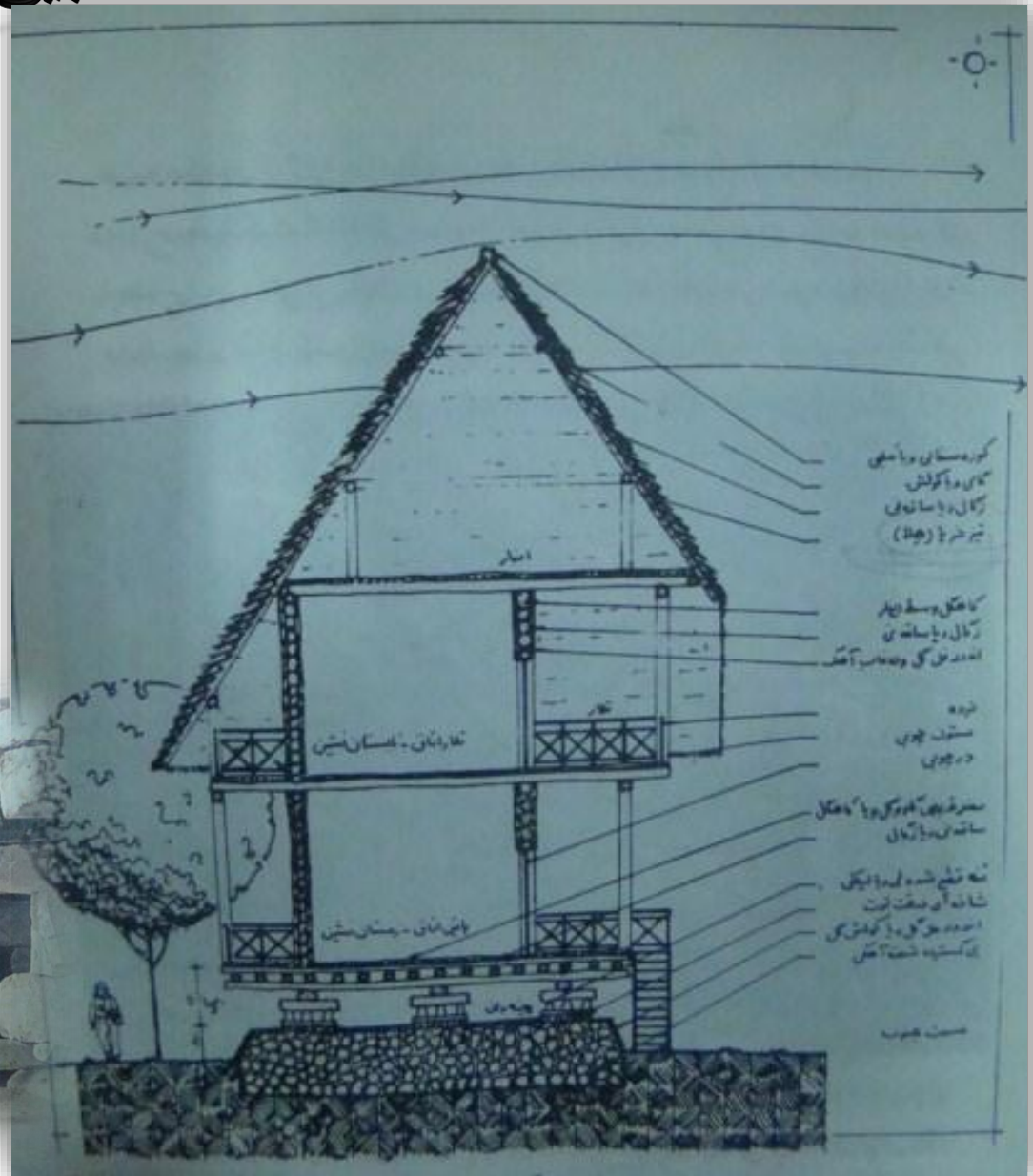
- بام ساختمان به صورت شیب دار
- ایوان یا غلام گرد در اطراف ساختمان
- شکل ساختمان به صورت برون گرا
- عدم وجود زیرزمین
- کف طبقه همکف بالاتر از سطح طبیعی زمین
- استفاده از تهویه دو طرفه هوا

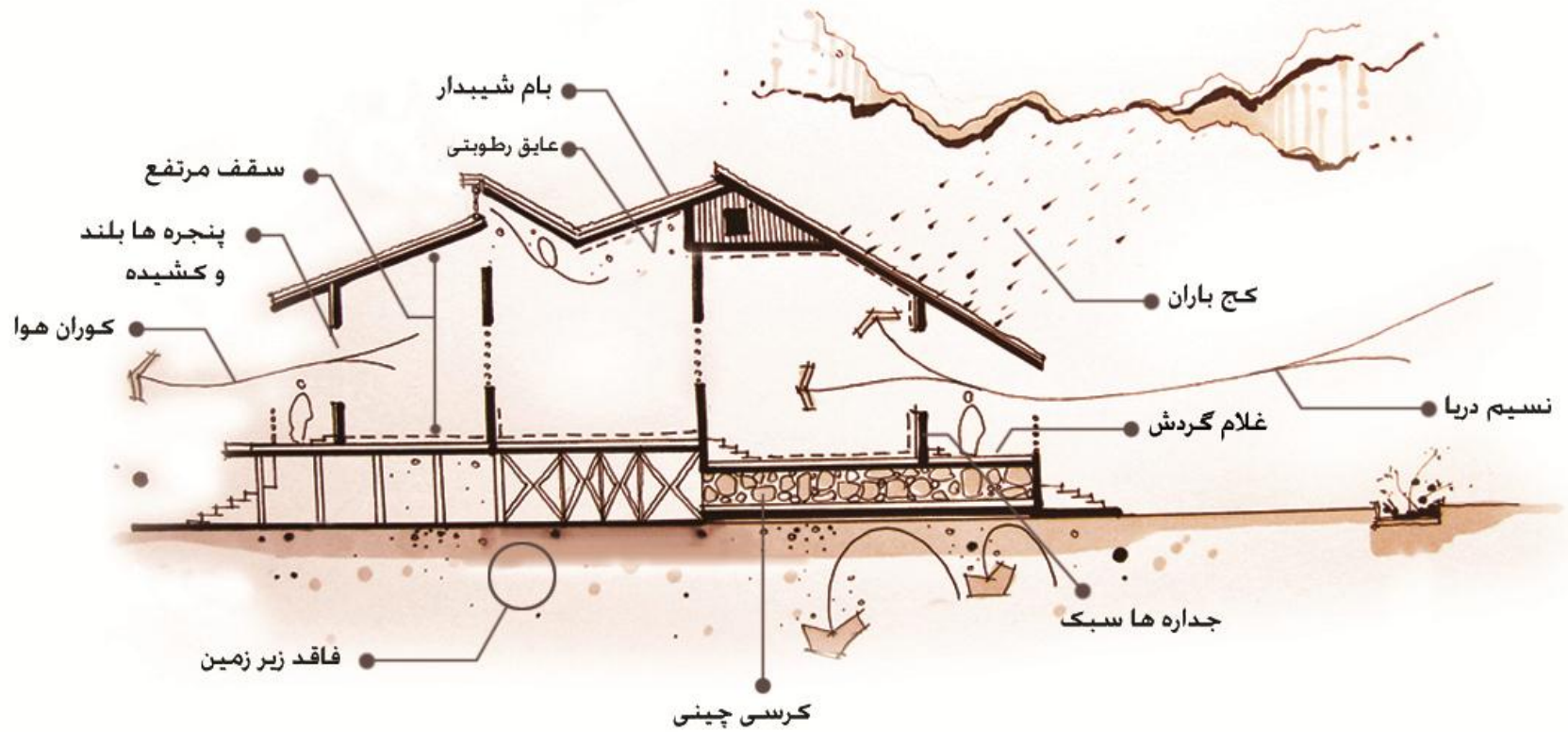
نوع مصالح

- بدلیل حاصلخیزی منطقه و وجود کشتزارهای وسیع در جلگه ها و جنگل های انبوه در نواحی کوهپایه ای و کوهستانی ، مصالح ساختمانی اغلب نباتی می باشد



تطبيق مسكن با اقليم





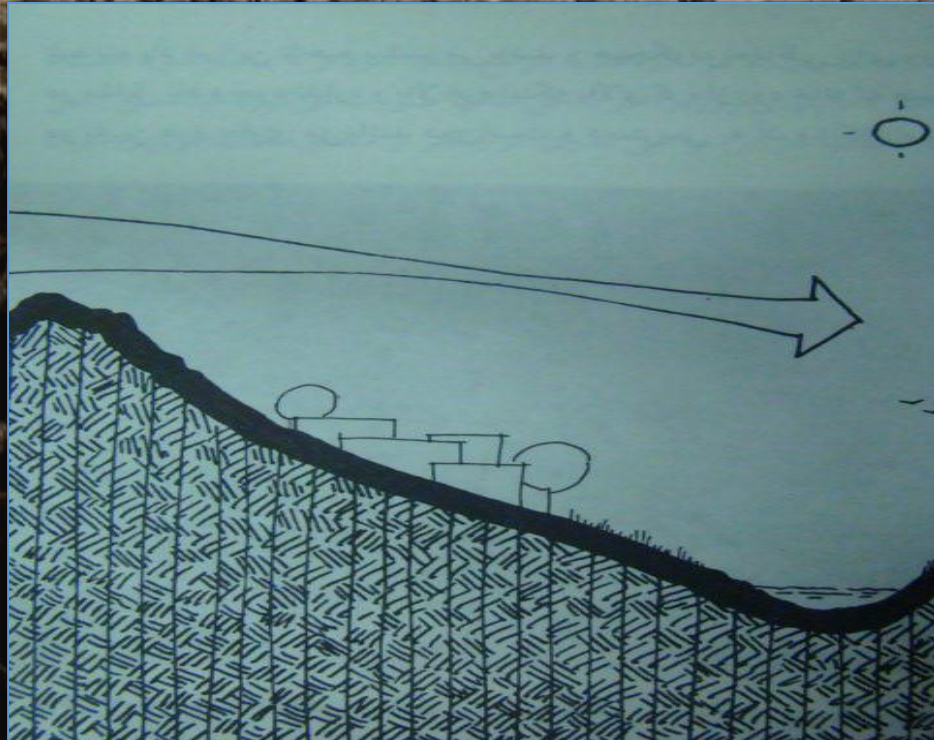
نواحی کوهستانی و مرتفع فلات

این اقلیم از آذربایجان تا حوالی فارس امتداد دارد هوای آن به شدت سرد است، به طوری که در تابستان دمای متوسط هوا به بیش از ۱۰ درجه سانتی گراد نمی رسد و در زمستان اکثر ایام درجه حرارت به زیر صفر و گاه تا منفی ۳۰ درجه می رسد.

شرایط اقلیمی

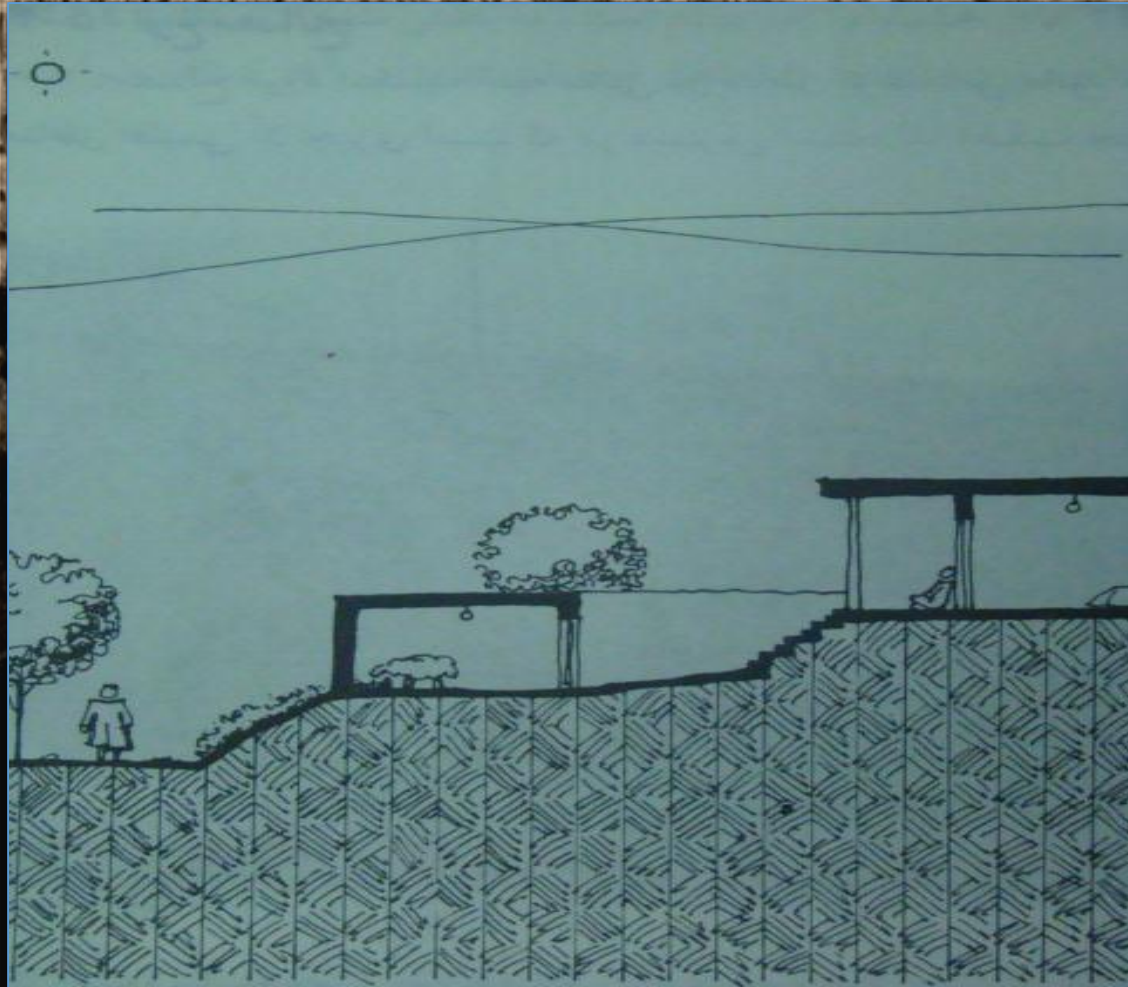
- سرمای شدید در زمستان، معتدل در تابستان
- بارش برف سنگین در قسمت های شمال و شمال غرب کشور
- رطوبت کم هوا
- اختلاف بسیار زیاد درجه حرارت بین شب و روز

بافت شهری و روستایی



- فضاهای شهری و روستایی کوچک و محصور
- جهت آفتاب و عوارض زمین عامل تعیین کننده در نحوه استقرار، گسترش و سیمای کلی شهر و روستا

- بافت شهری و روستایی متراکم و ابنیه متصل به هم
- کوچه ها و معابر اصلی به موازات خط تراز زمین و اغلب با عرض کم



فرم بنا



- ساختمان ها دارای حیاط مرکزی و درون
گرا
- ارتفاع اتاق ها کم
- ایوان ها و حیاط های کوچک

- نسبت سطح پوست خارجی بنا به حجم بنا کم است
- بام ها غالبا به صورت مسطح
- دیوارهای نسبتا قطور
- بازشوهای کوچک



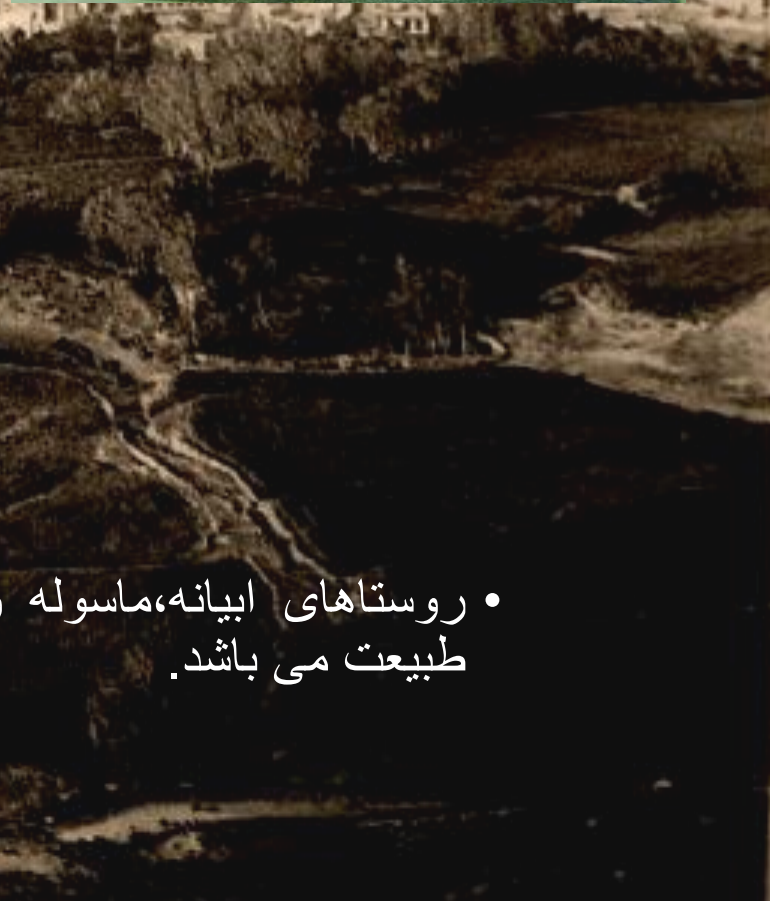
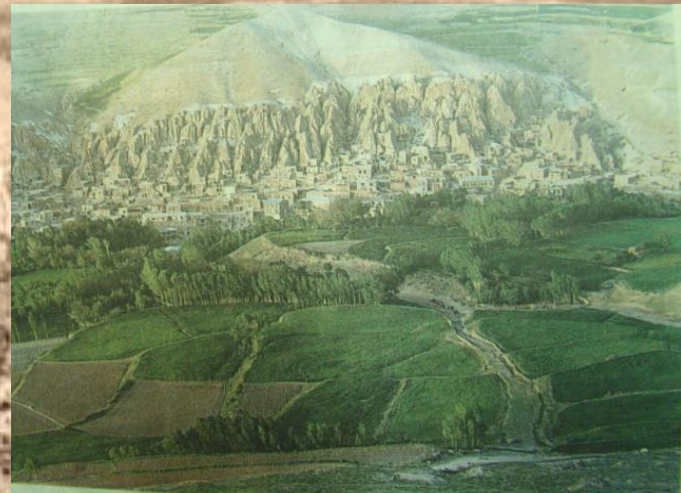
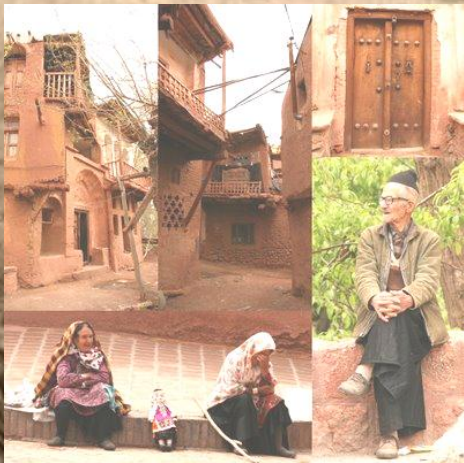


• چنانچه نوع دیوارها و پنجره ها به شکل دوجداره و و سقف ها دو پوشش انتخاب گردد، عایق اصولی به وجود خواهد آمد

• در انتخاب نوع مصالح تیره رنگ در نما و نحوه ی زبری آن در اجرای نماسازی باید توجه لازم مبذول گردد

نوع مصالح

- مصالح مورد استفاده انیه سنتی در مناطق کوهستانی مانند سایر مناطق اقلیمی آن چیزی است که در دسترس است، لذا اغلب جهت دیوارها از سنگ و برای پوشش سقف طبقات و بام از چوب درختان و کاهگل استفاده می شود



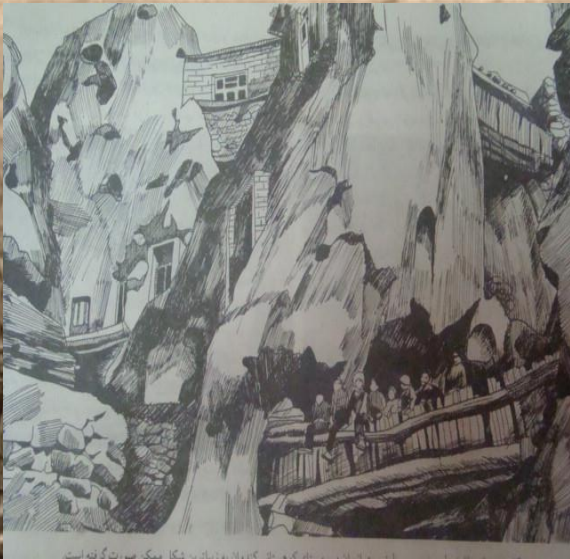
• روستاهای ابیان، ماسوله و کندوان از جمله بهترین نمونه های تلفیق معماری و طبیعت می باشد.

ماسوله



• بافت روستا به هم پیوسته و فرم ابنیه برون گرا و مکعب شکل با بازشوهای رو به دره و آفتاب

کندوان



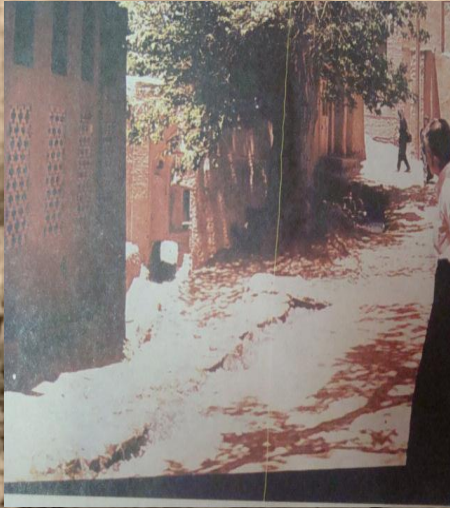
- این روستا از لحاظ فرم بنا و مصالح در ایران منحصر به فرد است.

- خانه ها

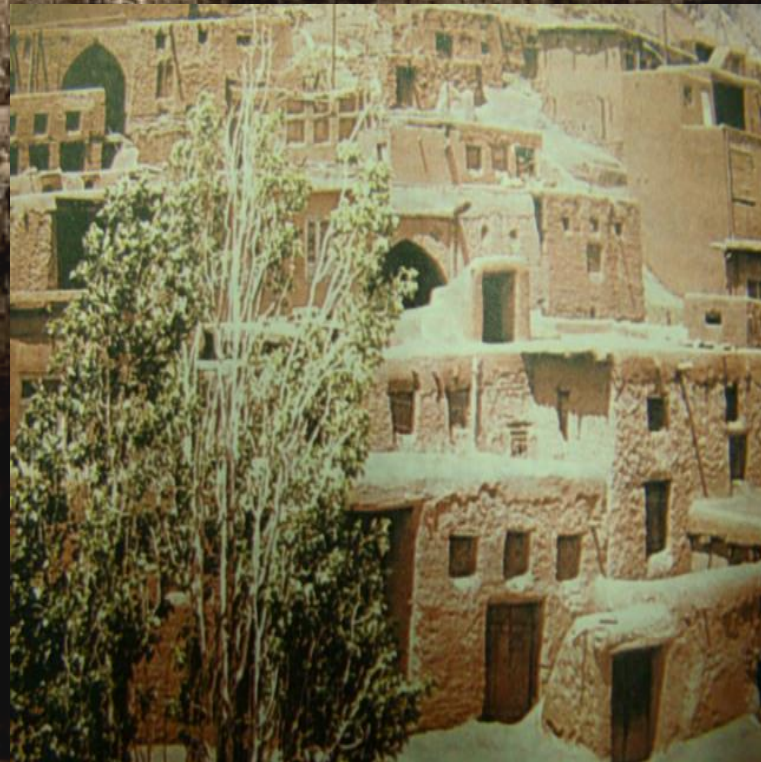
- درون سنگهای آتشفشانی مخروطی شکل به نام کران که پایداری بسیار خوبی در مقابل عوامل اقلیمی از قبیل تابش آفتاب، باد، باران، رطوبت، برف و همچنین زلزله دارد

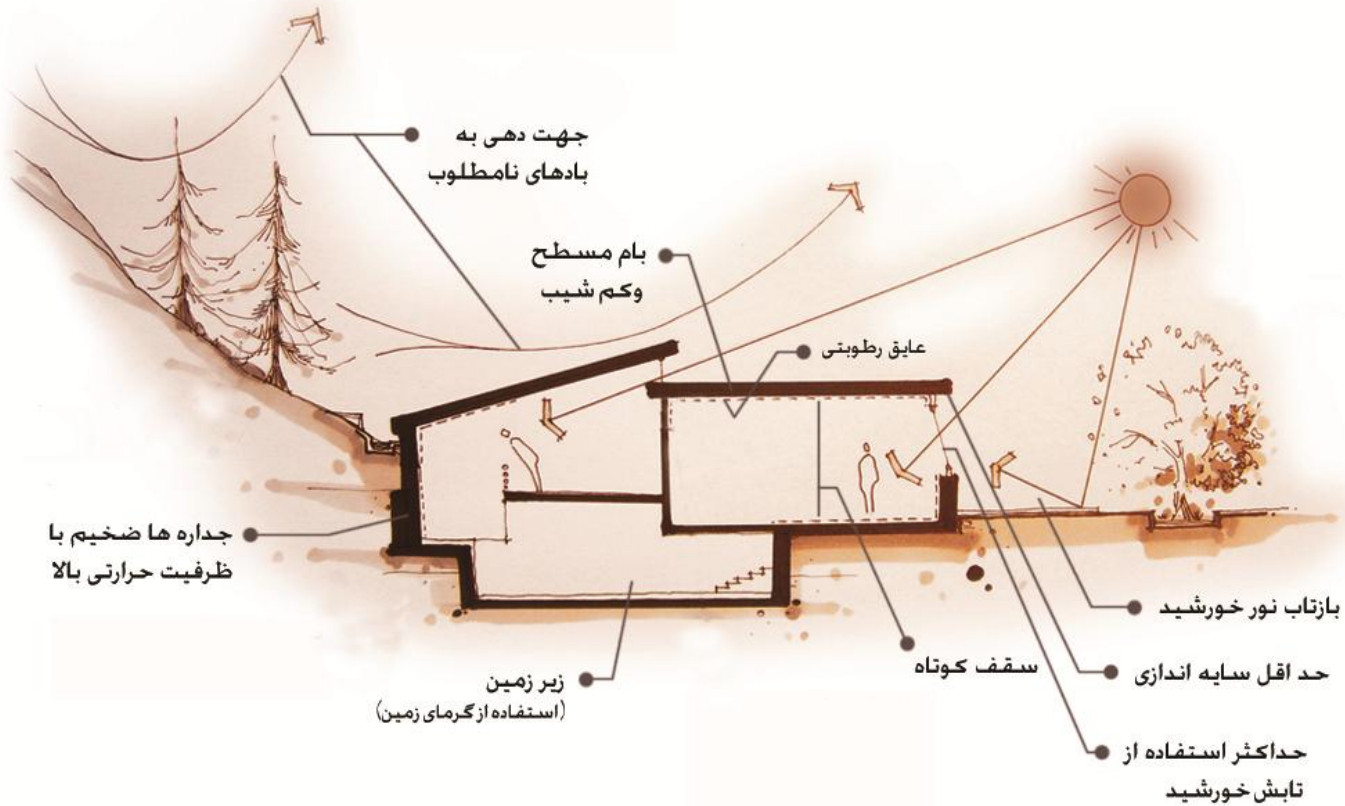


ابیانه



- در ابیانه اغلب ساختمان ها ۲ و ۳ طبقه و مکعب شکل می باشند
- استفاده از نورگیر سقفی در این روستا بسیار متداول است، زیرا بازشوها اغلب فقط در یک سمت ساختمان واقع می باشند. لذا جهت تامین نور و تهویه دو طرفه و عمودی نورگیر سقفی مناسب و ضروری می باشد





کرانه ی شمالی خلیج فارس و دریای عمان

- این منطقه در امتداد یک نوار ساحلی باریک و نسبتاً طولانی است که بیش از ۲۰۰۰ کیلومتر طول آن می باشد و از مصب اروندرود در جنوب غربی استان خوزستان شروع شده و به خلیج گواتر در جنوب شرقی استان سیستان و بلوچستان ختم می شود

شرایط اقلیمی

- میزان ریزش باران سالیانه بسیار اندک و اغلب بارندگی در فصول پاییز و خصوصا زمستان
- رطوبت هوای بسیار زیاد در تمام فصول سال
- هوای بسیار گرم و مرطوب در تابستان و معتدل در زمستان
- اختلاف کم درجه حرارت بین شب و روز
- شور بودن آب های زیرزمینی در اکثر مناطق
- پوشش گیاهی بسیار کم



فرم بنا

• ساختمان ها به صورت حیاط مرکزی و نیمه درون گرا



- حداکثر استفاده از سایه و کوران هوا
- ایوان های وسیع و مرتفع
- عدم وجود زیرزمین



- ارتفاع اتاق ها زیاد و پنجره ها بلند و کشیده
- طاق ها غالبا مسطح



نوع مصالح

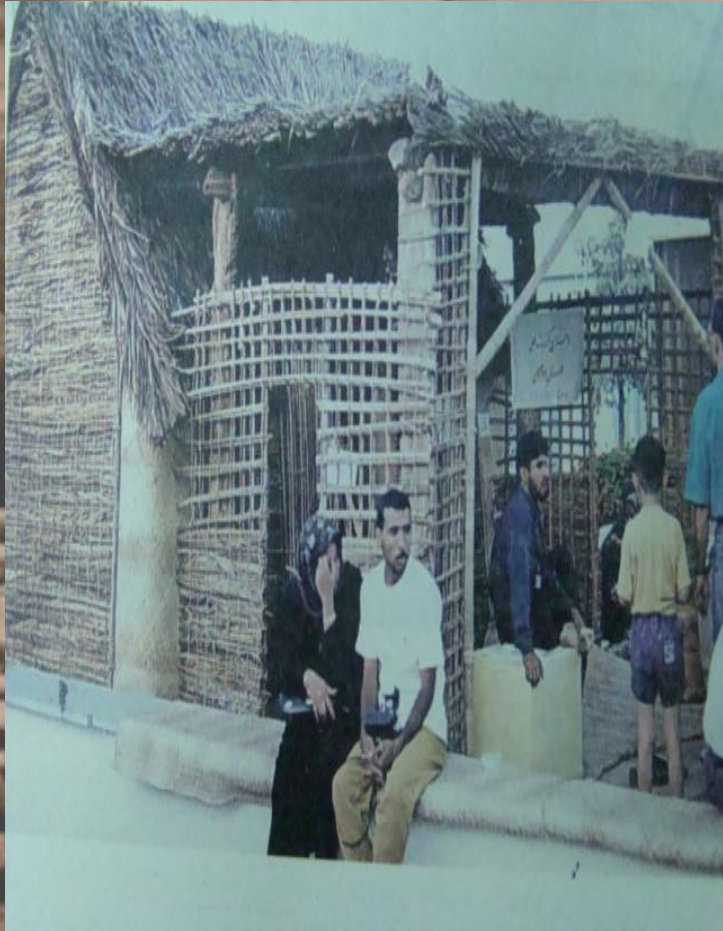
- بدنه ی ساختمان با مصالح بنایی و ضخامت زیاد و استفاده از چوب برای بام و در و پنجره

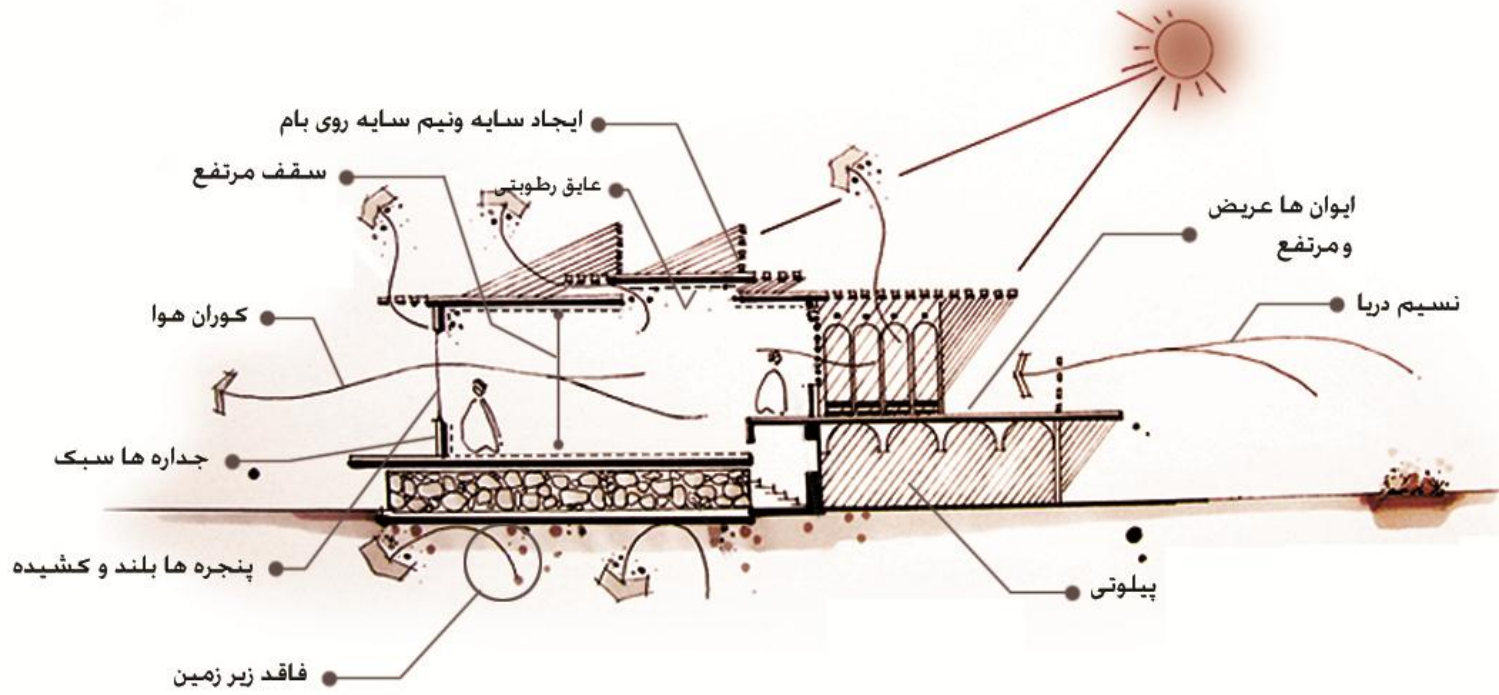


کپر

- خانه های حصیری در مجاور نخلستان ها که مصالح مورد استفاده در آن نی های روئیده شده در کنار آبگیرها و یا برگ درختان خرما است و اسکلت آن ها را دسته های بلند نی و یا شاخه های وسط برگ خرما که به هم گره زده شده اند







- این اقلیم از فلات وسیعی، در نواحی مرکزی کشور تشکیل می شود. وجود سلسه جبال البرز از یکطرف و کوه های زاگرس از طرف دیگر و مرتفع بودن کوههای جنوبی و شرقی مرکز این مناطق را دارای اقلیم گرم و خشک ساخته است

دشت های فلات

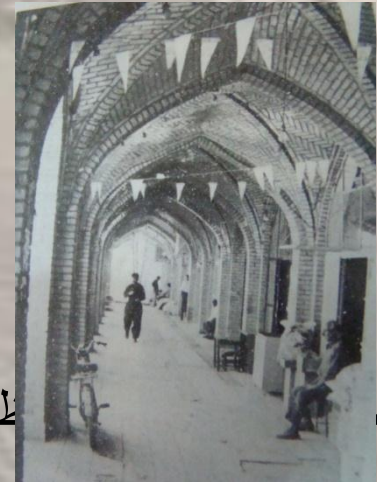
شرایط اقلیمی

- آب و هوای گرم و خشک در تابستان، سرد و خشک در زمستان
- بارندگی بسیار اندک
- رطوبت هوا بسیار کم
- پوشش بسیار کم گیاهی
- اختلاف زیاد درجه حرارت بین شب و روز
- در نواحی کویری و حاشیه کویری، بادهای توام با گرد و خاک

بافت شهری

- بافت شهری و روستایی بسیار متراکم
- فضای شهری کاملا محصور



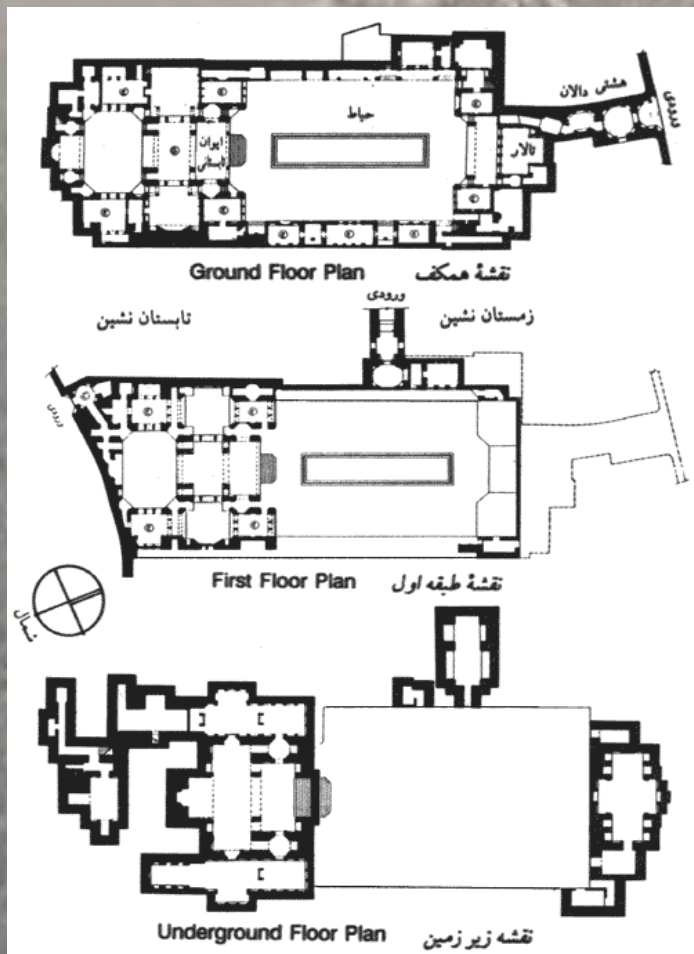


- کوچه‌ها و بزم‌ها پوشیده با طاق
- ساختمان‌ها متصل به هم
- جهت تقابل جهت باد است بر اساس جهت آفتاب و باد

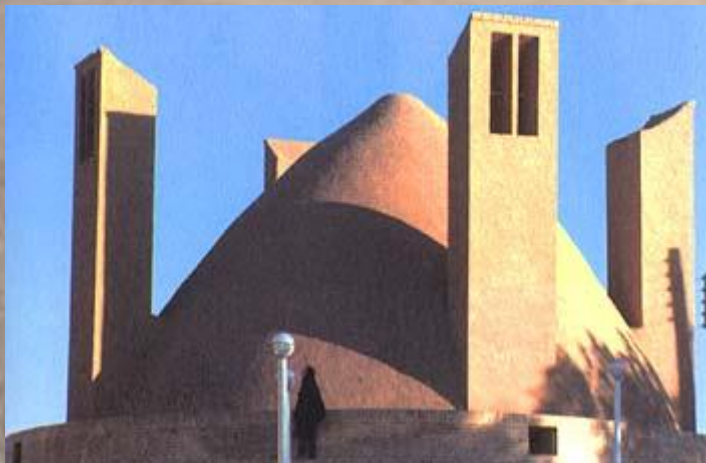


فرم بنا

- کلیه بناها به صورت کاملا درون گرا و محصور



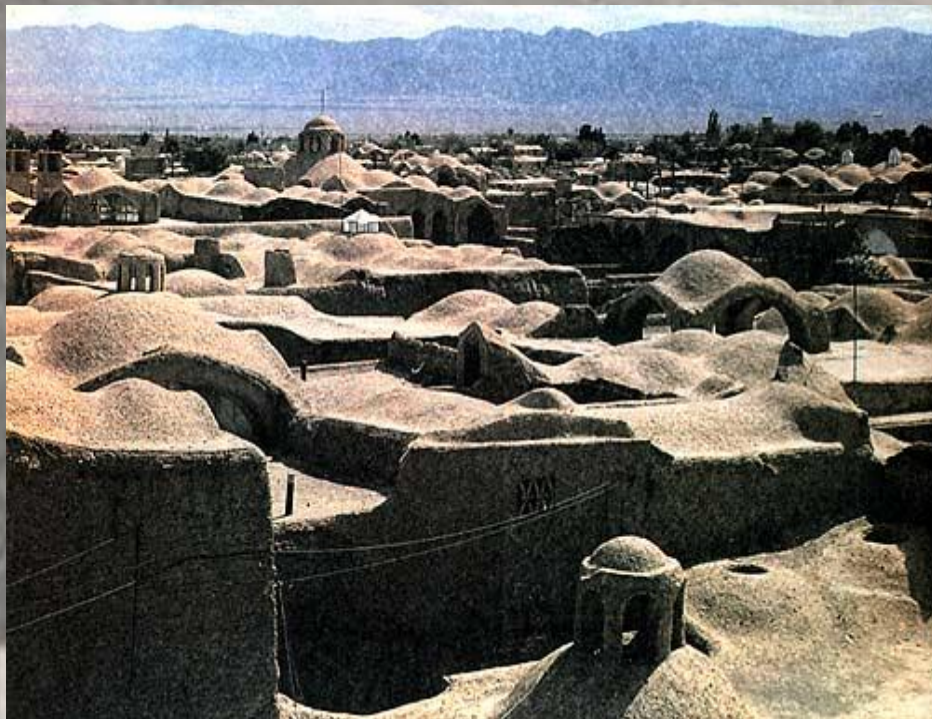
- کلیه بناها دارای حیاط مرکزی (به جز حمام) و اغلب آن ها دارای زیرزمین، ایوان و بادگیر



- کف ابنيه و خصوصا حیاط پائین تر از سطح معابر



- ارتفاع اتاق ها نسبتا زياد
- طاق ها غالبا قوسی و گنبدی
- ديوارها نسبتا قطور



نوع مصالح

- مصالح مورد استفاده در این منطقه عمدتاً گل، خشت و آجر است. این نوع مصالح در منطقه به وفور یافت می‌شود، تهیه آنها ارزان و سابقه دیرینه کاربرد در این نواحی دارد. از نظر اقلیمی نیز این مصالح عملکرد خوبی دارند، زیرا در طی روز دیر گرم می‌شوند و شب هنگام دیر حرارت خود را پس می‌دهند که باعث تعدیل نوسان حرارت در طی شبانه روز در ساختمان می‌شود.

