

راهنمای سریع کار با هولتر ریتم myPatch SL

الف) پذیرش بیمار جدید



- ۱- برنامه Enroll SL را باز کنید.
- ۲- گزینه Yes را انتخاب کنید.
- ۳- نام و نام خانوادگی بیمار را وارد کنید. (هر کدام بیشتر از ۱۰ کاراکتر نشود)
- ۴- Time of hook up را وارد کنید. (زمان حدودی اتصال هولتر به بدن بیمار)
- ۵- تعداد روز رکورد را انتخاب کنید.
- ۶- تیک گزینه ی Reset date and time in myPatch را بزنید
- ۷- گزینه Submit را بزنید

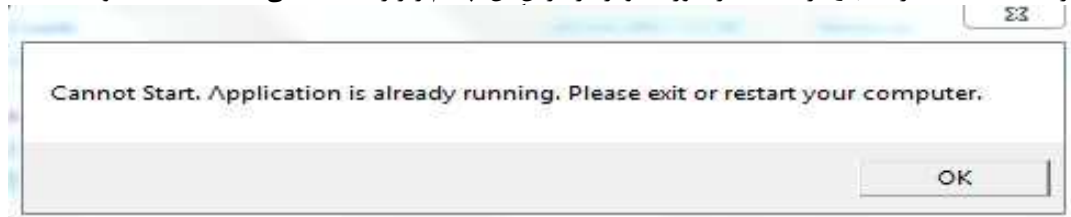
ب) نحوه اتصال هولتر به بدن بیمار

- ۱- بیمار از قبل دوش گرفته و آقایان موهای سینه را زده باشند.
- ۲- محل اتصال چست اکتروود را با پنبه الکل تمیز کنید.
- ۳- هولتر را روی چست اکتروود نصب کنید.
- ۴- لید وایر کانال سوم (V5) را به چست اکتروود وصل کنید.
- ۵- با نگه داشتن دکمه تعبیه شده روی هولتر به مدت ۲ ثانیه هولتر را روشن کنید. (چراغ سبز رنگ روشن شده و چشمک میزند)
- ۶- چسب چست اکتروود را باز کنید.
- ۷- روی هر کدام از سه ابر سبز رنگ پشت چست اکتروود یک قطره ژل ECG بزنید.
- ۸- چست اکتروود را مانند تصاویر برای آقایان یا بانوان روی سینه وصل کنید.
- ۹- لید وایر کانال سوم (V5) را با استفاده از یک چست لید معمولی به سینه بیمار، ناحیه V5، وصل کنید.
- ۱۰- روی هولتر با نوک انگشت دو ضربه ی پشت سر هم بزنید تا چراغ آبی یک لحظه روشن شده و سپس خاموش شود.



ج) انتقال اطلاعات از هولتر به کامپیوتر

- ۱- هولتر را از بدن بیمار جدا کنید.
- ۲- دکمه روی هولتر را به مدت حدودا ۴ ثانیه نگهدارید تا چراغ قرمز رنگ روشن شود.
- ۳- هولتر را روی رابط USB قرار دهید.
- ۴- برنامه myPatch را یکبار باز کنید. (در صورت دوبار باز کردن آن، پیغام زیر را مشاهده می کنید، OK کنید و ادامه دهید.)



- ۵- صفحه اطلاعات بیمار نمایش داده می شود. توجه داشته باشید اطلاعاتی که قبلا وارد کرده اید در این صفحه به درستی نمایش داده شوند.
- ۶- در غیر اینصورت با کارشناسان شرکت تماس حاصل نمایید. سپس Submit را بزنید.
- ۷- صفحه دیگری حاوی زمان های Event باز می شود. Submit را بزنید.
- ۷- پیغامی مبنی بر پاک کردن اطلاعات درون هولتر نمایش داده می شود. No را انتخاب کنید.

د) آنالیز

- ۱- برنامه Lock را باز کنید و روی گزینه ی Run کلیک کنید. سپس پنجره ی آن را ببندید.
- ۲- برنامه Holter Software را باز کنید.
- ۳- گزینه ی Prior Holter را انتخاب کنید.
- ۴- از بین لیست بیماران، نام فردی را که می خواهید اطلاعات آن را آنالیز کنید انتخاب کرده و دوبار کلیک کنید.
- ۵- در صفحه ای که باز می شود، سه بار گزینه ی Accept را بزنید.
- ۶- در صفحه ی جدید گزینه ی Page scan را انتخاب کنید.
- ۷- در این صفحه ریتم هایی که پارازیت هستند و توسط نرم افزار به اشتباه آریتمی شناخته شده اند (رنگی شده اند)؛ با استفاده از کلیک چپ انتخاب کنید و سپس با استفاده از کلید F روی صفحه کلید (Keyboard) یا علامت F پایین صفحه، محدوده ی علامت گذاری شده را از آریتمی خارج کرده و به پارازیت تبدیل کنید.
- ۸- پس از انجام این عمل بر روی همه ی پارازیت های موجود، گزینه ی Close را در پایین صفحه بزنید.
- ۹- گزینه ی Edit را انتخاب کنید.
- ۱۰- در قسمت سمت چپ که شامل نمونه های ریتم (Templates) می شود، می توانید ریتم هایی که پارازیت هستند و در سبد آریتمی ها قرار گرفته اند را انتخاب و با استفاده از کلید F روی صفحه کلید (Keyboard) یا علامت F پایین صفحه به پارازیت تبدیل کرده و از سبد آریتمی ها خارج کنید.
- * هر ریتمی را که می خواهید پرینت آن را به صورت جداگانه داشته باشید می توانید با گزینه Save ذخیره کنید.
- ۱۱- Update Templates را بزنید.
- ۱۲- در قسمت سمت راست که شامل نمونه ی آریتمی های موجود در ریتم بیمار می شود (Category) می توانید ریتم هایی که به اشتباه آریتمی شناخته شده اند را با استفاده از گزینه ی Reject در پایین صفحه، رد کنید.
- * هر ریتمی را که می خواهید پرینت آن را به صورت جداگانه داشته باشید می توانید با گزینه Save ذخیره کنید.
- ۱۳- این عمل را تا گزینه ی Longest R-R انجام می دهید.
- ۱۴- برای Minimum HR و Maximum HR می بایست فقط یک ریتم را Accept کنید. بدین منظور ریتمی که درست و بدون پارازیت است را حتی الامکان از ردیف اول یا نهایتاً ردیف دوم انتخاب کرده و گزینه ی Save Strip را بزنید، سپس Accept کنید.
- ۱۵- Update Events را بزنید.
- ۱۶- Close را بزنید.

ه) گزارش گیری

- ۱- گزینه ی Report را بزنید.
- ۲- در بالای صفحه Print را بزنید.



واحد خدمات پس از فروش

شرکت اوس سینا